

P.3954

Bibl. Publ. m.st. Wwy

Dary

Rok III. Zwolen, maj, czerwiec, lipiec 1934 r. Nr. 5, 6 i 7.

GŁOS MŁODEJ WSI

**MIESIĘCZNE CZASOPISMO SPOŁECZNO-OŚWIATOWE,
ORGAN POW. ZWIĄZKU BYŁYCH WYCHOWAŃCÓW i WYCHOWANIC
SZKÓŁ i KURSÓW GOSPODARSTWA WIEJSKIEGO w ZWOLENIU**

Prenumerata roczna — 5 zł. Ogłoszenia: cała strona 100 zł.

**KONTO CZEKOWE P. K. O. Powiatowego Związku Byłych Wychowañców
i Wychowanic Szkół i Kursów Gospodarstwa Wiejskiego w Zwoleniu
Nr. 60.205.**

T R E Ś Ć :

Gospodarstwa spółdzielcze my tworzyć będziemy S. P. —
Ś. P. Adam Skwarczyński. — Ś. P. Generał Bronisław Pieracki. —
Nie wszystko wieś ma zrobić S. P. W sprawie gospodarstw
spółdzielczych. Bronek Powsinoga. — Po szkole rolniczej — tą
drogą iść należy. M. Wysocki. — Czy młodzież może i musi
paść własne dusze, czy krowy? M. Wysocki. — Z terenu pracy
oświatowo — społecznej. Antoni Pietrzyk. — Pokaz Koni w Ko-
zienicach. — Z Wojewódzkiej Komisji Przynsposobienia Rolniczego
w Kielcach. — Zjazd b. wychowanków szkół rolniczych w Opa-
towiu. Leon Mucha. — Po zjeździe w Opatowie. Leon Mucha. —
Ś. P. Franciszek Magryś. — Sprawy gospodarcze Polski. —
Z kraju i ze świata. — Organizacja Szkolnictwa Rolniczego
w Polsce (Rozporządzenie M. W. R. i O. P.) — W sprawie
cen żyta w Szkole Rolniczej w Zwoleniu. — Kazimierz Dzier-
bicki — Ogłoszenie K. K. O. w Kozienicach.

ARTYKUŁÓW NADESLANYCH REDAKCJA NIE ZWRACA

REDAKTOR: Stanisław Podrygałło.

W Y D A W C A :

**Powiatowy Związek Byłych Wychowañców i Wychowanic Szkół
i Kursów Gospodarstwa Wiejskiego w Zwoleniu.**

ADRES REDAKCJI i ADMINISTRACJI:

∴ ZWOLEŃ, WOJ. KIELECKIE, SZKOŁA ROLNICZA ∴

GOSPODARSTWA SPÓŁDZIELCZE MY TWORZYĆ BĘDIEMY.

W lipcu roku ubiegłego wysunęliśmy pierwsze nasze żądanie pod adresem starszego społeczeństwa: powiedzieliśmy wówczas, że każdy z nas powinien osiąść na własnym kawałku ziemi i zagospodarować się tak czysto po chłopsku, po wsiosku, ale jednocześnie po dzisiejszemu.

W uzupełnieniu powyższych lipcowych życzeń powstał w grudniu projekt organizowania gospodarstw spółdzielczych.

Bo ciężkie czasy przeżywamy i zdajemy sobie sprawę z tego, że tylko gromadnie można będzie przeciwstawić się wyzyskowi, jaki spotkał człowieka, pracującego na roli. A i technika rolnicza wymaga łączenia się dla racjonalnego wykorzystania nowoczesnych środków gospodarowania na wsi.

Upłynęło kilka miesięcy... Czasy się zmieniły... Dla wsi nowa gwiazda wschodzi... Już dziś śmiało możemy powiedzieć, że jest źle, ale w krótkim czasie będzie lepiej.

Czujemy się bardzo szczęśliwi, że możemy obwieścić wszystkim kolegom dobrą nowinę — obydwaj projekty zeszłoroczne możemy w tej chwili realizować.

I własne gospodarstwo każdy pełnoletni zdobyć może i wsię spółdzielcze wolno nam tworzyć.

Obecnie dla chcących pracować wychowanków szkół rolniczych bezrobocie się kończy.

Ale te nowe rzeczy wymagają odpowiedniego człowieka.

Jakim trzeba być, mówiono nam w szkole przez jedenaście miesięcy. Praca uczciwa i umiejętna, życzliwy stosunek do innych osób, umiłowanie dobra publicznego i gotowość do ofiar na rzecz wspólnej sprawy to nakaz chwili, to obowiązek dzisiejszego człowieka.

Życie codzienne w domu, praca społeczna i całe postępowanie nowoczesnego obywatela — tak musi się układać, żeby pomnażały się dobra Państwa i rosła potęga Rzeczypospolitej.

Dla tak myślących kolegów otwiera się w roku bieżącym nowa era życiowa.

Mogą oni otrzymać własny zagon, spółdzielczy sposób gospodarowania i okazję do doksztalcenia się przez najbliższe lata.

W tej chwili jest miejsce dla stu pięćdziesięciu byłych wychowanków, chcących pracować w gospodarstwach spółdzielczych i dążących do zapewnienia sobie własnego kawałka ziemi.

Szczegółowe warunki przyjęcia do spółdzielni absolwentów szkół rolniczych podamy imiennie każdemu, kto zgłosi chęć przystąpienia do nas. Zapisy przyjmuje Redakcja „Głosu Młodej Wsi” już od 1 lipca r. b.

Nadmieniamy tylko, że posiadamy dla spółdzielni ziemię bardzo dobrą, ale warunki pracy dość ciężkie, a zatem wymagające wyrzeczenia się wielu wygod życia, przedewszystkiem zaś znanej wielkiej swobody wiejskiej.

Będziemy jednak tworzyli rzeczy nowe, a te zawsze wymagają większych wysiłków.

Ale będziemy dumni, że nam powierzono budowanie lepszego Jutra wsi polskiej, lepszych warunków bytowania dla naszej braci chłopskiej.

Staszycowskie marzenia my będziemy realizowali na większą skalę.

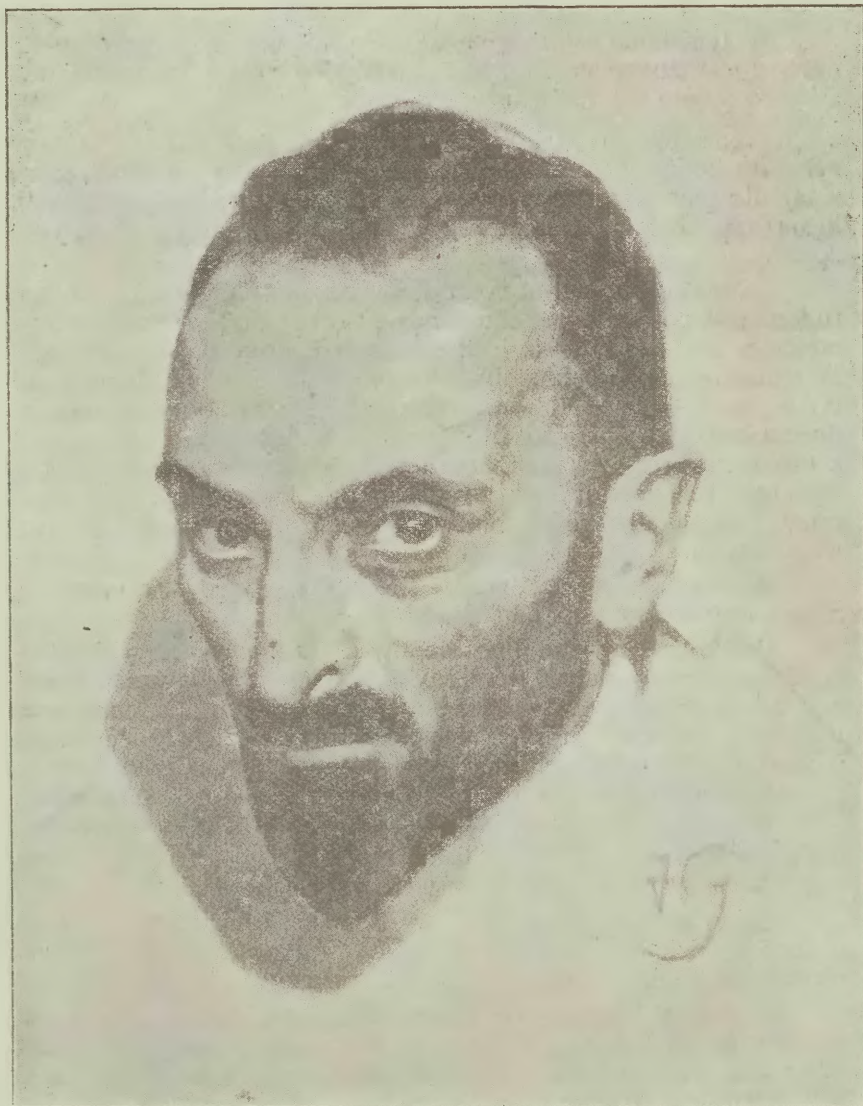
S. P.

P.3954

Rok III. Zwolen, maj-czerwiec-lipiec 1934 r. Nr. 5, 6 i 7.

GŁOS MŁODEJ WSI

MIESIĘCZNE CZASOPISMO SPOŁECZNO-OŚWIATOWE.



PRZYJACIEL MŁODZIEŻY
Ś. P. ADAM SKWARCZYŃSKI
Prezes Centralnego Komitetu do Spraw Młodzieży Wiejskiej.

Ś. p. Adam Skwarczyński.

Polska w swem zmaganiu się o wolność, w tworzeniu bytu niepodległego posiada jednostki wielkie duchem, szlachetne, oddane sprawie bez reszty.

Takim człowiekiem był ś. p. Adam Skwarczyński — budzi-
ciel ducha i czynu w okresie niewoli — żołnierz w czasie walk —
obywatel i mocarny pracownik w budowaniu Rzeczypospolitej.

W tem budowaniu potężnej Polski wielką wagę przykła-
dał i do ostatniej chwili życia podkreślał rolę i znaczenie wsi,
a w szczególności młodzieży wiejskiej.

Jego więc myśli, które sam w czyn przetwarzał, któremi
żył i do końca wierny im pozostał, niech staną się drogowskaa-
kami dla tych licznych rzesz zorganizowanej młodzieży wiejskiej,
którą tak ukochał i w której widział siłę i potęgę Rzeczypo-
spolitej.

„Kto chce, by naród tworzył, by naród szedł w górę, by nar-
ród rósł w potęgę, by spełniał misję — ten musi sięgać w serca,
zmienić, podnieść dusze, przetworzyć całość życia ludzkiego.
A tego nie dokona filozofja, słowo, hasło. Dokonać tego może
tylko praca — ona pozwala rzeczywistość kształtować, ona je-
dnocześnie stawiając i wypełniając konkretne cele z dnia na dzień
z kroku na krok związuje moralnemi więzami zespoły ludzkie,
kształtuje ich nastrój moralny, kształtuje charaktery, wytwarza
między nimi łączność zbiorowego chcenia, dążenia i zbioro-
wego czynu.

Więc praca. Z niej zrodzi się w Polsce cud siły moralnej,
zbiorowej: wielkość narodu.

Polskę należy wspólnie budować“ rozłożył odpowiedzial-
ność za państwo na barki szerokich warstw pracujących „wcią-
gnąć do współpracy wszystkich ludzi, posiadających dobrą wolę
i ambicję twórczą, których niejednokrotnie dzielą różne hasła
i przekonania, a których złączą — dyscyplina moralna zaufania,
poszanowanie człowieka i kult wielkiego zbiorowego obowiązku”.

W ruchu młodzieży wiejskiej również mogą w różnych
organizacjach istnieć różne hasła i przekonania, lecz łączy nas
wszystkich praca twórcza i ofiarna dla wsi i Polski.

Człowiekowi, który był wyrazicielem na terenie swych
prac wiejskich idei tego, co wiąże, co łączy, co buduje — orga-
nizacje młodzieży wiejskiej składają wyrazy czci i hołdu.

Centralny Związek Młodzieży Wiejskiej, Małopolski Zwią-
zek Młodzieży Ludowej — Kraków, Wołyński Związek Młodzieży
Wiejskiej, Zjednoczenie Młodzieży Polskiej, Zjednoczony Zwią-
zek Młodzieży województwa Kieleckiego, Związek Młodzieży Lu-
dowej, Związek Młodzieży Ludowej i Rolniczej — Lwów, Zwią-
zek Młodzieży Wiejskiej ziemi Nowogródzkiej, Związek Strze-
lecki.

PAMIĘCI

Ś. p. min. spraw wewnętrznych
gen. brygady Bronisława Pierackiego.

Padł w stolicy Rzeczypospolitej, człowiek nie tylko wielkiego umysłu, ale i wielkiego serca. Padł od zbrodniczej kuli mordercy, na szczęście dla naszej dumy i czci narodowej, nie polaka — jakkolwiek pobratymca. Dziś można już z całą odpowiedzialnością za słowa, które piszemy stwierdzić, że ręka ukraińskiego fanatyka, o zwyrodniałej duszy zbrodniarza, skrytobójczymi strzałami zgasiła płomień życia niepośledniej miary męża stanu, który całym swym dotychczasowym, w trudzie i znoju spędzonym rycerskim żywocie, świecił przykładem, — jak należy służyć i pracować dla Ojczyzny.

Ś. p. minister Br. Pieracki — był jednym z tych ludzi, którzy są zaszczytzeni zaufaniem Wodza Narodu marszałka Józefa Piłsudskiego. A wielki to nie tylko zaszczyt ale i ciężar niemały. Ciężar ten niósł na swych barkach zamordowany nikczemnie minister na tak odpowiedzialnym stanowisku, jakie zajmował, kierując wewnętrznymi sprawami Państwa.

Postać piękna, od najmłodszych lat służąca w szeregach legionów, zawsze czynna tam, gdzie można było krwią żywą zadokumentować miłość wolności i ukochanie Ojczyzny. Obrońca Lwowa — tej cudnej perły w koronie Polskiej — przed drapieżną i brudną ręką ukraińskich szwiniów narodowych, tegi pracownik na niwie administracyjnej kraju, wierzący katolik, stał na straży ładu i porządku, czujny i baczny na wszystkie objawy rozkładu społecznego, które mogły porządkowi i spokojowi pracy obywateli zagrozić.

Mord, który dokonała organizacja bojowa ukraińskich narodowców został spowodowany chęcią nawiązania przez ś. p. ministra Pierackiego nici pojednania pomiędzy społeczeństwem ukraińskim a społeczeństwem polskim w Małopolsce wschodniej. Rozmowy, jakie przeprowadził ś. p. minister Pieracki w czasie swej bytności w Małopolsce wschodniej z działaczami ukraińskimi, a nawet z metropolitą Szeptyckim we Lwowie, włożyły w rękę wicherzycieli, to jest w rękę tych, którym zgoda polsko-ukraińska jest solą w oku, skrytobójczą broń — i minister Pieracki padł jako ofiara obowiązku na swem stanowisku.

Padł w połowie drogi. Jego Towarzysze broni i Towarzysze pracy — wezmą na swe barki dalszy trud i wypełnią zadanie do końca.

Polski lud — chce spokoju i chce w kraju ładu i porządku. Rolnicy wiedzą dobrze o tem, że każde zamieszki przynoszą szkodę przedewszystkiem pracownikom na roli. To też czcąc pamięć zamordowanego w ohydny sposób — my młoda wieś polska — powinniśmy ślubować, że dołożymy wszelkich starań, aby przyszłość Polski, dla której On pracował, zajaśniała wspaniałym blaskiem — potęgi i dobrobytu.

A droga do tego jest jedna. Zdwojona praca i zrozumienie, że tak jak ś. p. minister Pieracki padł ofiarnie na polu pracy, jak pada żołnierz na powierzonym mu przez Komendanta, posterunku, tak i my — młodzieży wieśniacza — raczej padniemy w pracy — niż ustąpimy z naszego posterunku, na którym nas postawił nakaz chwili. A zadaniem naszym jest przeoranie duszy ludu wiejskiego, by chłop polski poczuł się nie tylko obywatelem, który od Państwa żąda pomocy — ale i zrozumiął obowiązki, jakie na swoich barkach nieść winien.

Śmierć ś. p. Br. Pierackiego niech będzie tym wstrząsem, który naprowadzi całe społeczeństwo na nowe tory ścisłej współpracy z własnym, polskim rządem.

BR. SKĄPSKI.

Nie wszystko wieś ma zrobić.

Wyznajemy zasadę, że tylko we własne siły wierzyć należy i na nich całe swoje życie opierać.

Opowieści „mannowe“ i „gołąbkowe“ między ładne bajeczki dla bardzo młodych dzieciaków włożyć należy i utrwalić się w przekonaniu, że każdy człowiek jest kowalem własnego szczęścia i, że... „od chleba, aż do nieba wszystko, wszystko zdobyć trzeba“... Hasło „sami sobie“ lub „swoje sprawy bierz w swoje ręce“ powinno kierować nami we wszelkiego rodzaju poczynaniach.

Przedewszystkiem sprawy gospodarcze mamy na myśli.

Że żyto jest tanie, a za chleb drogo trzeba płacić; że wieprzki chłop sprzedaje za psie pieniądze, a ludzie pracujący po miastach nie jedzą kiełbasy, bo jest za droga, że polski „cukier krzepi“, ale... świnię angielską — to wina tych wszystkich ludzi pracy wsiowych i miejskich, co to nie chcą się zorganizować w duże spółdzielnie, aby precz przepędzić pośredników wszystkich wyznań i narodowości.

Że jedni mają dużo rozumu i wykorzystują dla ordynarnego wyzysku drugich, co to sieczką sobie głowę zasypali, to tylko takich wina, którzy nie lubią ruszać mózgiem, obawiając się losu przysłowiowego indyka, któremu łeb ucięto za to, że zbyt dużo myślnikiem się zajmował.

Że nie wszystkie warstwy społeczeństwa polskiego mają w sejmie takich obrońców, jakich posiada sławny Lewiatan, to wina niskiego uświadomienia szerokich rzesz proletariatu wiejskiego i miastowego, który rad o wszystkim rozprawia, nawet o ucztach królewskich na wyspach nieznanach, tylko nie o swoich sprawach najważniejszych, które decydują o istnieniu człowieka.

O, bardzo, bardzo dużo możnaby przytoczyć przykładów na poparcie zasady, że na własnych siłach przyszłość budować należy i tylko we własne siły wierzyć w postępowaniu codziennem.

Zdrowemi oczyma trzeba jednak na życie patrzeć i przyczynę zła wszędzie znaleźć na właściwym miejscu. Sprawiedliwie oceniać należy postępowanie ludzkie i nie przyczepiać do człowieka tego, co doń zupełnie nie pasuje.

Że to w dzisiejszym kryzysie wieś sama dużo poprawić może, tego ludzie zdrowi zaprzeczyć nie mogą.

Ale krzywdzi wieś ten, kto w nią wmawia, że własnymi siłami wszelkie zło kryzysowe wytepić powinna.

Są sprawy, których ludziska wsiowi nawet ruszyć z miejsca nie mogą.

Nie to chłopu dokuczają, że za płody rolne dostaje mało pieniędzy, lecz to — że za te pieniądze nie wiele może kupić miejskich wyrobów. Może sobie miasto płacić za żyto nawet pięć złotych, byleby za te pieniądze gospodarstwo otrzymało pług lub rodzina dobre buty.

Najlepiej będzie, gdy przytoczymy kilka liczb. W czasach przedwojennych, w okresie najtańszej pory roku, za dziesięć jajek kurzych można było kupić dwanaście pudełek zapalek. Dziś za taką samą ilość trochę nawet lepszych jaj (hodowla się przecież podniosła) tylko pięć pudełeczek zapalek nabyć można. Podobny stosunek jest do nafty i soli.

Zorganizowanie kooperatywy — nawet najlepiej urządzonej i prowadzonej — na ceny nafty, soli i zapalek nie wiele pomoże, a właściwie nic nie zrobi. Obniżenie tych cen nie leży w mocy wsi.

Sól i zapalki — to artykuły monopolowe, a cena nafty jest pod kontrolą Władz Państwowych.

Zycie stwarza jednak tysiące wynalazków.

Spotyka się na wsi ludzi, gotujących ziemniaki po dwa i więcej razy w jednej osolonej wodzie. Zapalki nauczyli się chłopci dzielić na kilka części, a nawet już bardzo rozpowszechniły się hubki i różnego rodzaju zapalniczki, coś, jak za dawnych czasów bywało. Ostatniej zimy sypiano w wielu chałupach po 15 godzin na dobę, bo nie było czem mieszkania oświetlić.

W dwudziestym wieku, w okresie samolotów i radja wieś wprowadza przedpotopowe obyczaje.

Skromniutko rzucimy pytanie, w czym interesie leży obniżanie stopy życiowej chłopca do tego stopnia, żeby nawet sól, nafta i zapalki stały się artykułami uprzywilejowanymi?

Ktoby się ośmielił zaryzykować powiedzenie, że Państwu taki stan rzeczy jest potrzebny, musielibyśmy go odesłać do elementernego podręcznika rachunków, aby nauczył się liczyć.

Ceny soli, nafty i zapalek powinny być obniżone natychmiast. Wieś tego nie robi.

To powinien Rząd przeprowadzić.

W ręku Władz Państwowych leży całkowicie sprawa obniżki cen na artykuły monopolowe czy półmonopolowe, jak nafta.

Sumienie obywatelskie nie pozwala nam na podsufwanie ludziom myśli, aby się bronili przeciw wygórowanym cenom artykułów monopolowych pierwszej potrzeby i masowego spożycia środkami, jakie się stosuje w walce z prywatnym przedsiębiorcą kapitalistą.

Dlatego wskazujemy właściwe źródło niedociągnięć gospodarczych w tej dziedzinie i zwracamy uwagę w imieniu zdrowo myślącej wsi polskiej na dostosowanie cen soli, nafty i zapalek do możliwości finansowych rolnika.

Dzielenie zapalek na kilka części, używanie hubki, nieoświetlanie mieszkania, gotowanie ziemniaków po kilka razy w jednej wodzie do przyjemności nie należy i ludność wiejska chętnie te praktyki zarzuci, jeśli warunki pieniężne na to pozwolą.

W sprawie złagodzenia trapiącego ludzi kryzysu wszyscy wszystko uczynić powinni, aby dolę swoją poprawić. Wzajemnie należy przypominać sobie o obowiązkach, byleby jaknajprędzej gospodarkę narodową doprowadzić do zdrowia. S. P.

W sprawie gospodarstw spółdzielczych.

Od dłuższego czasu sprawa gospodarstw spółdzielczych wałkowana jest na stole życia społecznego. Młodzi zapaleńcy, przeważnie b. wychowankowie szkół rolniczych, debatuja nad tą sprawą przy każdej sposobności. W ich to głowach myśl ta powstała przed paru laty na kursie w szkole Zwoleńskiej i do dnia dzisiejszego myślą i myślą nad nią. Natomiast na łamach naszego pisma nie wiele o tej tak ważnej sprawie wspomniano. Pisze się bardzo dużo na różne tematy, a tylko sprawa gospodarstw spółdzielczych, zaprojektowanych przed paru laty przez naszych poprzedników, poruszana jest raz na rok i to jeszcze przechodzi bez echa. Dlaczego — niewiadomo. Czyżby sprawa ta otrzymała miejsce na szarym ogonku i czekała aż jakiś opiekuńczy duch zainteresuje się nią, doprowadzi do końca i poda nam w takiej czy innej formie, jak smoczek niemowlęciu?

Bo, zdaje się, na to czekamy. Przy spotkaniu się z kolegami z poprzednich roczników słyszy się najczęściej pytanie: „jak tam sprawa gospodarstw spółdzielczych? Odpowiedzieć, że sprawa ta jest na warsztacie, na wykończeniu, czempredziej pytają: w jakiej formie? na jakich warunkach? Koledzy, na miłość Boską, tak stawiać sprawy nie można! Jeżeli się chce coś zrobić, to trzeba wiedzieć, co się chce i na co. Wieś spółdzielcza ma być — ale jaka? W jakiej formie? Nad tem warto się zastanowić i poprzez wymianę myśli, na łamach naszego pisma, te formy na gospodarstwo spółdzielcze uzgodnić. Bo gospodarstwo spółdzielcze, mojem zdaniem, nie może być podobnem do zwykłej, podrzędnej wsi, tchnącej nędzą i ciemnotą. Ma to być wieś, na której ma się wzorować cała wieś polska.

Więc, jaki ustrój rolny i gospodarczy tam zaprowadzimy? Wiemy aż nadto dobrze, że obecny ustrój rolny oparty na nierównym podziale dóbr ziemskich, okazał się już przeżytkiem dla ludzkości. Obok wielkich obszarów rolnych, na których gospodaruje jeden człowiek, opływający w dostatki i wywyższający się nad innych, gospodarzy w opłakany sposób drugi nędzny, ciemny, nieświadomy swych celów, pogardzany przez pierwszych — szary człeczyna na 3 ch morgach.

Pomny na nauki plebanji rozmnaża w szalonym tempie ród ludzki, nienamyslając się nad zabezpieczeniem mu jakiegokolwiek bytu na ziemi. Doszło do tego, że już niema czem dzielić. Bo jakże podzielić 3 morgowe gospodarstwo na 11-cioro dzieci? Skąd wiaść ziemi? Przecież dziś choćbyśmy rozparcelowali wielką własność prywatną, nie ze wszystkim zaspokoimy głód ziemi. A choćby nawet wszystkich po równo ziemią obdzielić, to po paru dziesiątkach lat powróci dzisiejszy stan rzeczy, bo jednostki więcej przez przyrodę obdarzone sprytem wyżywką słabsze. A jeszcze jak „rozrodczość królicza“ pójdzie

w tym tempie jak dotychczas, to wątpliwa rzecz, czy po jednym hektarze na rodzinę przypadnie. I jak można sobie wyobrazić indywidualne gospodarowanie na jednym hektarze? Przecież tam nie będzie można utrzymać konia, krowy i t. p., a co o narzędziach rolniczych czy ogrodniczych, niema co marzyć. Nie będzie bardzo co, ale nie będzie i czem uprawiać. Natomiast na kilku takich gospodarstwach, połączonych w jedną całość, można z powodzeniem inwentarz żywy i martwy zaprowadzić. Więc, mojem zdaniem, w gospodarstwach spółdzielczych nie można marzyć o innym systemie gospodarowania, jak tylko na zasadzie wspólnego korzystania z urządzeń gospodarczych.

Wiadomem jest że w dzisiejszych czasach trudno będzie stworzyć społeczność całkowitą, dlatego, że społeczeństwo jeszcze nie jest na to przygotowane, ale niektóre działy musi się oprzeć na spółdzielczości, co będzie szkołą praktyczną do przyszłego życia spółdzielczego. I mniej więcej ta sprawa przedstawiałaby się w ten sposób: pewien obszar ziemi ma być podzielony po równo pomiędzy pewną grupę ludzi. Działki te są prywatną własnością poszczególnych posiadaczy danego gospodarstwa. Natomiast jakiś obszar musi być wspólną własnością członków, na którym przeprowadzone będą różne doświadczenia oraz założony będzie ogród, sad i pasieka z czego po potrąceniu kosztów produkcji, czysty zysk podzielony ma być pomiędzy członków. Następnie należy wybudować młyn spółdzielczy, piekarnię oraz warsztaty: stolarski, kowalski, tkacki, szewcki, krawiecki i t. p. oraz spółdzielnię mleczarską, zbiornicę jaj, spółkę maszynową i inne. Dom ludowy obowiązkowy. Wszystkie wyżej wymienione instytucje muszą być pod ścisłym dozorem zarządu spółdzielni, prowadzone przez wykwalifikowanych fachowców, otrzymujących należne im wynagrodzenie. Członkowie spółdzielni obowiązkowo muszą nabywać i zbywać produkty w swych spółdzielniach. O handlu z różnymi Moszkami czy Srułami mowy być nie może. W przeciwnym razie jednostka ta musi być przez swych współtowarzyszy usunięta z tego środowiska, jako jednostka zakazająca atmosferę spółdzielczą. W gospodarstwach muszą być uzgodnione jednakie odmiany zbóż, jednakie rasy bydła, koni i t. p. Wreszcie należy zastanowić się nad tem, na jakich warunkach gospodarstwo to objąć. Nie trzeba nikogo przekonywać, jak dalece domoralizujące są różne darmo-chy. To też b. wychowankowie napewno najmniej na nie liczą.

Niejeden z kolegów powiedziec może: „tak, ale skąd wziąć pieniędzy na wykup“? I ta właśnie kwestja jest dla niejednego kłopotliwa. To też nad tą kwestją należałoby się nieco głębiej zastanowić, by móc wynaleźć odpowiednie środki zaradcze, bo na gospodarstwo spółdzielcze nietylko ten nadaje się, który ma kieszeń wypchaną. Otóż, proszę kolegów, w gospodarstwie spółdzielczem należałoby przejść okres próbny przez pewien czas, okres w którym prowadzić trzeba gospodarstwo na zasadzie całkowitej spółnoty.

Okres taki dałby członkom spółdzielni dwojakie korzyści: materialne i moralne. Materialne przez nagromadzenie zysku, przez wspólną pracę otrzymanego, który to byłby na wpłacenie wkładu w chwili wejścia na własną działkę. Korzyść moralna, to samo życie się grona ludzi, zrozumienie się, pokochanie wzajemne. Boć nie podobna, by grono ludzi spędzających każdą chwilę razem, nie pokochało się, nie wyrobiło sobie poczucia życia nietylko dla siebie, lecz i dla bliźniego swojego. A w dodatku każdą chwilę wolną od pracy fizycznej można poświęcić na oświatę fachową i ogólną, gdyż warunki ku temu być muszą. Jednym słowem, taki okres próbny może dać człowiekowi bardzo dużo, byle tylko chcieć go wykorzystać. A uważam, że członek spółdzielni powinien wziąć sobie za punkt honoru rwać się wszelkimi siłami do tego drogocennego skarbu, jakim jest oświata. Taki okres próbny trwać powinien do czasu dobrego życia się, oraz uspołecznienia członków spółdzielni.

W taki sposób zobrazowałem sobie formy urządzenia gospodarstwa spółdzielczego, tego przedszkola do przyszłego ustroju agrarnego, opartego na spółdzielczości, który to wcześniej czy później musi wejść w życie, jako forma przebudowy zgniłego ustroju społecznego, jako forma zrównania człowieka z człowiekiem wobec praw ludzkich.

Na zakończenie dodam, iż na gospodarstwo spółdzielcze muszą iść ludzie, ludzie w całym słowa tego znaczeniu. Ludzie uspołecznieni, ludzie mający na uwadze dobro całej ludzkości, ludzie nie myślący jedynie o własnym szczęściu. Dla sobków, dla egoistów, dla ludzi ze smołą w rękach i innych drani z podziemnej gwiazdy, niema miejsca w gospodarstwie spółdzielczym.

Broniek Powsinoga.

Po szkole rolniczej — tą drogą iść należy.

Wszelkie przejścia ze stanu dotychczasowego, w warunki nowe, odbijają się dość silnie na psychologii człowieka.

Któż z nas nie zna tego niepokojącego nastroju, jaki budzi się w człowieku przed wstąpieniem w innne życie po ukończeniu szkoły. Początkowo ogarnia nas dziwny lęk i niepokój. Później występuje apatyczna pustka i lekkie niedowierzanie we własne siły...

Mija to jednak dość szybko.

U większości wraca dawna pewność siebie, a utajony zapal wybuchu później ze zdwojoną siłą, ponosząc ze sobą odrobiny nagromadzonej wiedzy, promieniując wokół na wzór światła.

Nabite młodzieńcze akumulatory zaczynają działać, rzucając hojnie swoją energją, gdzie jej nie trzeba dużo, lub gdzie o nią wcale nie proszą.

A umiar, rozważa i zrozumienie śpią wtedy snem sprawiedliwych.

Trzeba, zatem, wśród nas samych zwalczyć skłonności, ale nie gospodarki materialnej — tylko duchowej.

Nowa miotła dobrze zamiata, ale się prędko niszczy, jeśli weźmiemy ją do forsownego użytku przed przewiednięciem i lekkim zaschnięciem różek. To jest głupia, stara, poczciwa prawda. To takie jest dowiedzione, że każdy nowoupieczony absolwent, powiedzmy sobie na uszko, jest zbyt ufnym w swoją wiedzę i często z tego b zarozumiał. Nawet na starych wygów - gospodarzy patrzy zgóry. To właśnie wzbudza niechęć i lekceważenie nas przez naszych ojców.

Bo jakże to, ten stary szeregowiec - weteran ma tak odrazu, bez zastrzeżeń, ustąpić pierwszeństwa młodemu kadetowi w boju życiowym? Przypomnijmy sobie jeszcze tę prawdę, że szkoła nie naucza, tylko uczy się uczyć. Odślania ona raczej nasze braki, nasze nieuctwo i tylko tym daje pozytywne korzyści, którzy są ciekawi wiedzy. Niema zatem powodu do szczycenia się swojemi wiadomościami.

Skromność pod tym względem nigdy nie zawadzi i nikogo nie zadrażni.

Także samo wiadomości nabyte, o silnem zabarwieniu teoretycznym, nie są jeszcze dostatecznie wartościowe, skoro ich nie będziemy umieli zastosować w praktyce.

Zmysł spostrzegania braków i krytykowania urządzeń dotychczasowych z umiejętnością kojarzenia wskazań teoretycznych z wiadomościami praktycznymi jest najwyżej ceniony.

Bezsprzecznie, celem naszym jest dociąganie praktyki do teorii, ale zawsze drogą konsekwentną, rozważną, a przedewszystkiem ekonomicznie — z pożytkiem dla siebie, rodziny i społeczeństwa.

Całą zatem pracę, cel i zadanie wychowanka, po ukończeniu szkoły rolniczej da się podzielić na dwie zasadnicze części:

1) na dążenie do poprawienia własnego gospodarstwa.

— i 2) na czynną pracę społeczną we wsi.

Obydwa działy muszą iść zawsze w nierozdzielnej łączności, bo się wspólnie uzupełniają.

Pierwsze dlatego, że choćby człowiek niewiem jak pracował, bez nawiązania kontaktu z innymi ludźmi, niczego ważnego nie zbuduje. Może wprowadzić u siebie zaledwie kilka nowych rzeczy i na tem koniec.

Trzeba się chętnie dzielić z ludźmi swoim doświadczeniem, a od nich wzamian brać coś innego. Nie chcą dawać dobrowolnie — nieopatentowany pomysł wykraść można bezkarnie. Sądzę jednak, iż dobra wola winna się znaleźć u każdego prawego gospodarza.

Druga rzecz, że pojedynczy człowiek nie może na dogodnych warunkach nabyć, lub spieniężyć wyprodukowanego dobra.

Następnie, w trzecim punkcie można wymienić różne korzyści ze wspólnych ułatwień i samopomocy, jakimi są różne spółki maszynowe i narzędziowe, a w końcu czwartą b. ważną rzeczą to są właśnie wszelkiego rodzaju uciechy i zadowolenia moralne, wpływające ze zbiorowysch imprez, zabaw, chórów i t.p.

Te powyższe uwagi, wskazujące na konieczność skontaktowania pracy pojedynczego gospodarza z resztą społeczeństwa wiejskiego, winny zawsze tkwić w pamięci przyszłych przodowników wiejskich, jakimi są b. wychowankowie szkół rol.

Zanalizujemy więc dokładnie pierwszą część pracy i zadań absolwenta rolniczego.

Jak już wspomniałem, nasz zapalony nowo-ukończony rolnik musi się przedewszystkiem uzbroić w cierpliwość i nie starać się na gruzach gospodarczej polityki ojca realizować własnych planów, drogą radykalną. W takich wypadkach najczęściej kończy się wszystko niepowodzeniem, stratą materialną dla całej rodziny i zdyskredytowaniem syna raz na zawsze w oczach ojca.

Trzymajmy się zatem złotej zasady: „początkowo — od małego” — a napewno wtedy spotkamy się z mniejszym uporem ze strony ojca w naszej pracy reorganizacyjnej w domu. Niechby nawet jakieś ulepszenie nie powiodło się, to i tak nieznaczne straty nie wywołają rozgoryczenia wśród ojców. Grunt to właśnie zdobyć sobie zaufanie rodziców do naszych poczynań, aby na przyszłość nie patrzyli na nasze ręce z niedowierzaniem. Nic bowiem człowieka nie peszy silniej od tego. Przez to nawet każda doskonała inicjatywa może być zachwiana, a czynność realizacyjna cofnięta z połowy drogi.

Do czego w pierwszym rzędzie należy się zabrać absolwentowi szkoły rol, po przybyciu do domu?

Nie można sobie nap. pozwolić odrazu na wprowadzanie płodozmianu, bez dłuższych krytycznych obserwacji i kalkulacji.

Także samo, nie można **na wstępie** rujnować gospodarstwa przez zakupienie, choćby nawet najlepszych, ale kosztownych maszyn rolniczych, większej ilości nawozów sztucznych, lub drogich nasion oryginalnych.

Trzeba wyszukać inne braki w gospodarce, których naprawienie nie będzie wymagało gotówki, bo w przeciwnym razie usłyszemy od ojca gorzką odpowiedź, że za pieniądze to i sam, bez nauki, gospodarzyć potrafi.

Już na samym wstępie, po przekroczeniu bramy, spostrzec można na podwórzu całą kopalnię złota, za cenę pewnej ilości kropel potu.

Plac podwórzowy zavalony jest najczęściej różnymi rupieciami i śmieciškami, o które, Bóg wie, ile razy, potykał się i przewracał, w pobliście bajoro, sam pan gospodarz. Zawinąć rękawy, odłożyć na opał niepotrzebne, stare, drewniane przedmioty, zgrabić śmiecie i wraz z podskrzybanem tłustem błotem

usunąć na wolne, oddalone od domu i równe miejsce, tworząc kupę kompostową. Odtąd matka poinformowana, wylewać będzie brudną wodę na kompost, przez co jednocześnie unikniemy konieczności meljorowania poleskich bagien na podwórzu.

Tak samo załatwić się można z dotychczasowem marnowaniem świetnego nawozu naturalnego, — jakim jest popiół. Przygotować beczkę, lub szczelną skrzynię, ustawić to gdzieś pod dachem i kazać wystygły popiół do tego naczynia zsypywać.

D. C. w następnym nr.

M. Wysocki
Zwoleń

„Czy młodzież może i musi paść własne dusze, czy krowy”?

Jakie korzyści osiągamy z tego, że nasze bydło pasane jest przez dzieci na różnorodnych pastwiskach? Doprawdy — chciałbym usłyszeć odpowiedzi. Napewno byłyby różne i w znacznej części mylne. Nie wszystkie, bowiem dobra da się wymierzyć złotówką lub kilogramem. Niestety i w tem wypadku większość rolników zanadto daną rzecz materialistycznie traktuje... Każdemu wiadomo, iż dawniej często nie posyłało się dzieci do szkoły, bo musiały one całymi dniami paść bydło na wytartych ugorach. Jeszcze dzisiaj dość często, na wsiach, starają się rodzice robić swym dzieciom „ferje pastusze” w porze jesiennej, lub wiosennej. W rezultacie dni roku szkolnego ulegają redukcji, a możność zdobywania wiedzy przez dziecko, znacznemu skurczeniu. Dalej, śmiało można powiedzieć, iż większość dzieci wiejskich, prawie obowiązkowo, przechodzić musi zgubny termin pastucha. „Naukę” rozpoczynają na gęsiach już w wieku kilku lat załedwie. „Przechodzą” stopniowo owce, krowy, a kończą na koniach, jako już prawie dorośli mężczyźni. Przeto pasienie bydła zajmuje młodzieży większą część czasu, który możnaby lepiej wykorzystać. Jest to bowiem najcenniejszy czas w zdobywaniu wiedzy i dobrych przyzwyczajzeń. Stanowczo zamało uczy się młodzież, pasąc inwentarz. Oczywiście mam tu na myśli naukę korzystną, bo niepożytecznych i szkodliwych wiadomości tutaj, a nie gdzie indziej, zdobywa dzieciarnia całe stopy.

Wspólne pastwiska, lub łąki, sąsiadujące ze sobą, ugory i rżyska sprzyjają schodzeniu się po kilku pastuchów, a tu już wtedy odbywa się wzajemne prześciganie w różnych złych rzeczach. — Kłamstwo ze złodziejstwem, bezwstyd z przedwczesnem rozbudzaniem płciowem, ordynarność z bijatykami, a wkońcu grubiaństwo z zacieraniem wszelkich dobrych stron charakteru ludzkiego — tu ma właśnie swoje źródło.

To jest druga ulica zepsucia przedmieść wielkomiejskich.

Dr. Kuchta („Rozwój psych. dziecka wiejskiego), mówiąc o zubożeniu uczuciowem, ograniczeniu umysłowem i nieokrze-

saniu dziecka wiejskiego, miał chyba na myśli tylko niewielu zresztą niepoprawnych i zaniedbanych pastuchów. To jest mylne i krzywdzące wnioskowanie, bo z reguły rzeczy młodzież wiejska w Polsce posiada dużo wrodzonej inteligencji i delikatności.

W normalnych warunkach, dziecko znajdujące się więcej na oku i w środowisku starszych osób, szybciej i korzystniej rozwija swój intelekt. Pomagając rodzicom w stałej pracy uniknie rozleniwienia, a przytem wyrobi w sobie wytrwałość i systematyczność poczynań.

Wszystko to, co wymieniałem, dotyczyło pastucha, a teraz w paru zdaniach poruszę drugą stronę medalu.

Krowy czują się pod nadzorem swych młodocianych „opiekunów” nieszczególnie. Zresztą ich „osobiste” zadowolenie ściśle zależne jest od nieuwagi samego pastucha, no i od tego, czy dużo kamieni jest na danym pastwisku.

Niejednokrotnie spotykamy się ze zbitym rogiem, lub przetrąconą nogą u bydłęcia, jako skutkiem nawracań kamieniami.

A ile to razy pastuch dostaje w skórę od sąsiada, za wypasienie mu jakiegoś plonu? Często także natknąć się można na wpędzanie, z pastwiska do obory, krów głodnych, zmęczonych dalekim marszem, z wymieniem pełnym... ale wolnego miejsca na mleko.

Dochodzimy do wniosku, iż obok szkód moralnych i materialnych, jakie tu ponosimy, nie mamy przytem prawie żadnych wyraźnych korzyści. Prostu, obowiązkiem naszym jest gdzie tylko i kiedy tylko się da, powyższe zło usuwać, a w najgorszym razie traktować jako chwilowe zło konieczne.

Inne sposoby wypasania bydła, wymijające powyżej przytoczone grube niekorzyści, istnieją, a tylko postarajmy się troszkę pomyśleć i daną rzecz kolejno z rozsądkiem rozważyć.

1) W gromadach posiadających wspólne użytki pastwiskowe, gdzie dotychczas, w czasie sezonu częściej spotkać można większą liczbę pastuchów, niż krów (pomocnicy i koledzy w „gościnie”) należy kolejno z gospodarstw wyznaczać na pastuchów osoby starsze, nienadające się do cięższej pracy fizycznej. Jeszcze mniej kłopotu nastęrczałby 1 starszy płatny (ordynarja — trochę gotówki) pastuch, na odpowiednią ilość bydła. A w innych wypadkach, czy nie lepiej byłoby, aby miał wnuczków wyszedł z krowami w pole sam dziadzius? Starszy człowiek łatwiej znieść może monotonię i bezczynność. Śmiem twierdzić, że człowiek starszy, pasący swoje bydło samotnie, przywiązuje się do zwierząt b. silnie i czuje się wtedy nawet szczęśliwym, mając sporo umiłowanego spokoju i ciszy.

Dziecko, przeciwnie, bo rwie się całą duszą i ciałem do swobody, gwaru, urozmaiceń, nowych wyobrażeń i pojęć, trudów i wysiłków — aż do zmęczenia. Brak powyższych czynników tworzy dla niego męczarnię i bunt. Nie może dać rady, — poddaje się i wkońcu ulega stałemu, powolnemu przytępieniu.

2) Kiedy pojedynczy rolnik posiada jakiegokolwiek wielkości szmat koniczyny lub seradeli, przeznaczonej na pastwisko,

często nie pozwala wpuścić bydła na całą przestrzeń odrazu, lecz każe pastusze stopniowo, codzień dalej posuwać się z bydłem w głąb pola.

Przy tem sposobie wypasania, chociażby była jaknajmniej-sza ilość bydła, potrzeba b. dużo skupionej uwagi i udręki ze strony pastucha, aby nie pozwolić w jednym dniu posunąć się krowom zadaleko. Rezultat dość dobry, jednak nie najlepszy i kłopotliwy. Prawie doskonałą formą powyższego sposobu paszenia będzie palikowanie. Tutaj jeszcze w mniejszym stopniu pozwalamy bydłu na wydeptanie i zanieczyszczenie pastwiska, przytem odchody stałe, lepiej widoczne, z łatwością dają się rozrzucić lub zbierać na kompost.

Do tego całego ambarasu potrzebny tylko sznur kilku-metrowy i palik na każdą sztukę. Stały dozór nad bydłem bezwzględnie odpada. Ograniczyć się wyłącznie możemy do rzadkiego kontrolowania bydła. System palikowania jest wszechstronnie wypróbowany i szeroko stosowany w małych gosp. państw zachodnich.

3) Ostatnim i chyba najważniejszym środkiem uwalniającym młodzież od obowiązku pasienia bydła, oraz zapobiegającym anarchji w wychowaniu jej, jest produkowanie i zadawanie na żłób przeróżnych pasz zielonych. Jakie osiągamy przez to korzyści możemy sobie jeszcze pokrótce przypomnieć: a) pastuch automatycznie odpada, b) produkowanie obornika podwaja się, c) wykorzystanie paszy może być posunięte do minimum. Inne drobniejsze korzyści rugują się z istniejącymi tu także wadami.

Kłopot z koszeniem i dostarczaniem paszy równa się prawie z kłopotem ciągłego wypędzania bydła na pastwisko. Zmniejszenie się odporności na choroby porównać można z niebezpieczeństwem różnych wypadków na pastwiskach i t. d. i t. d. Stałe trzymanie bydła w oborze nie jest konieczne, bo albo można go od czasu do czasu wypędzić na ogrodzone podwórko, albo poprostu urządzić dla niego letnie stoiska pod gołym niebem.

Zresztą sam sposób żywienia można byłoby także zmienić chwilowo, po pewnym okresie chociażby na system palikowy.

Ilość i jakość mleka absolutnie nie będzie mniejsza, raczej przejawia się tendencja dodatnia, skoro ilość paszy zadawanej będzie dostateczna i w dobrym gatunku.

Nieźrównanemi paszami zielonemi w tym wypadku mogą być: na cięższej glebie lucerna, a na pozostałych mieszanki z wyki piaskowej, bobiku i owsa, lub grochu i wyki, oraz rośliny jarej podtrzymującej. Że żadne pastwisko na tem miejscu nie wyda tyle paszy co powyższe rośliny, zostało to już dawno bezspornie stwierdzone.

Reasumując powyższe uwagi, dojdziemy do ostatecznego wniosku, że dzieci wiejskie można zająć nauką, oraz zdrową i pożyteczną pracą, ale poprzednio należy zreorganizować dotychczasowy sposób żywienia bydła latem.

M. Wpsocki
P.W.S.G.W. — Cieszyn.

Z TERENU

PRACY OŚWIATOWO - SPOŁECZNEJ

W październiku 1933 r., będąc na dwutygodniowym kursie społeczno rolniczym, urządzonym w szkole rolniczej w Zwoleniu dla nauczycielstwa tut. powiatu, miałem możliwość zapoznania się z metodami i duchem wych. tej szkoły.

Po powrocie z kursu, zaproponowałem strzelcom i członkom Koła Mł., aby ktoś z nich wstąpił do powyższej szkoły rolniczej.

Wspólnie z komendantem „Strzelca“ i prezesem tutejszego Koła upatrzyliśmy kandydata, któryby naprawdę chciał dużo skorzystać z nauki, a po powrocie ze szkoły mógł pożytecznie nie tylko w domu, ale i w organizacjach pracować. Jednak matka „upatrzonogo“, mimo różnych sposobów namawiania, w żaden sposób nie chciała dobrowolnie wysłać go do szkoły.

Po długich dość pociesznych i kombinacyjnych przygotowaniach udało się naszemu kandydatowi poprostu „zwać“ z domu, a kiedy matka niezmiernie zatroskana i rozżalona do nas, szukała syna po wsi, drogie jej „dziecko Adamek“ było już dawno w wymarzonej szkole rolniczej w Zwoleniu.

Z naszej strony ten radykalny krok był dość ryzykowny jeśli chodzi o wyrobienie wśród matek dobrej opinii dla naszej organizacji i dla mnie jako nauczyciela.

Z ciężkim zarzutem buntowania młodzieży i pomagania im by uciekała z domu potajemnie, wbrew woli rodziców, mogliśmy się spotkać każdej chwili.

Trzeba było działać w dalszym ciągu, ażeby jakoś strapioną mamusię, pozbawioną pomocy w gospodarstwie, udobruchać i uzyskać przebaczenie dla nas i dla syna.

Poszły nam na rękę „Dożynki“ urządzone przez Szkołę Rolniczą w Zwoleniu, na które udało się nam także zabrać stroskaną mamusię, by odwiedziła syna. Tam to naprawdę rozbroiło się serce matczyne, a gdy jeszcze osobiście przekonała się, że prócz radości i szczęścia zdobył syn dużo wiadomości i zapału do pracy na roli, była już z niego b. dumna.

Nasze nadzieje nie zawiodły, bo dziś nietylko matka, ale nasze organizacje i wieś cała mają z niego pociechę realną.

Miejscowe organizacje: Strzelec i Koło Młodz. zyskały bardzo czynnego przodownika i instruktora przy urządzeniu konkursów przysposobienia rolniczego. Ponadto, swem postępowaniem i zachęcaniem młodzieży do wyjazdu na kurs P. R. w Zwoleniu, na którym wzięło udział naszych 4 ch członków, czy na Zjazd B. Wychowanków, lub też swemi opowiadaniem o szkole i o dobrych, b. życzliwych profesorach zwoleńskiej „rolniczówki“, przyczynia się swą propagandą do szerzenia oświaty wśród naszych młodych rolników. Prócz zachęty i z innej strony, przyczynił się głównie do tego nasz były wychowanek szkoły rolniczej, że z naszej gminy wyjechało do

szkoły roln. w Zwoleniu 8-miu młodzieńców wiejskich. Aby i ci nowi mogli tyleż skorzystać z nauki, co ich starszy kolega, życzę im tego z całego serca, a wtedy nasza gmina zdobędzie duży skarb w postaci grupy niestrudzonych pracowników i pionierów życia kulturalnego wsi.

Antoni Pietrzyk, nauczyciel
wieś Śmietanki.

Pokaz koni w Kozienicach.

20 i 21 czerwca r. b. odbył się w Kozienicach zakup koni dla Armji Polskiej, połączony z pokazem koni, należących do członków Związku Hodowców Koni w Kozienicach.

Pokaz zaszczycił swą obecnością Pan Generał Sławoj Składkowski.

Po przeglądzie Pan Generał powiedział krótko: „żołnierz polski już na polskim koniu będzie jeździł“ — co oznacza, że hodowla koni w Polsce — zdaniem Pana Generała — stanęła na wysokim poziomie.

Kielecką Izbę Rolniczą reprezentowali: pp. dyrektor Ślaski, wiceprezes poseł Długosz i członek Zarządu Stanisław Podrygałło.

Pokaz był zorganizowany przez Związek Hodowców Konia w powiecie kozienickim przy pomocy p. inspektora Berezowskiego.

Młoda to jest organizacja, ale dzielnie się spisuje, bo „sprawą końską“ powiat kozienicki może się pochwalić.

Z przyjemnością na tem miejscu zaznaczamy, że powiat kozienicki wyrobił sobie pierwsze miejsce w województwie kieleckiem, jako dobry hodowca koni.

Na pokazie w Kozienicach zakupiono dla Armji 105 koni.

Związkiem Hodowców Konia kierują pp.: Michał Malczewski z Policzny i inż. Stanisław Ropelewski ze Zwolenia.

Z Wojewódzkiej Komisji Przysposobienia Rolniczego w Kielcach.

14 czerwca b. r. odbyło się posiedzenie Wojewódzkiej Komisji Przysposobienia Rolniczego w Kielcach w lokalu Kieleckiej Izby Rolniczej.

Obecni przedstawiciele wszystkich organizacji młodzieżowych, prowadzących P. R. w województwie, delegaci Izby Rolniczej i Urzędu Wojewódzkiego. Obradom przewodniczył wiceprezes Izby, p. poseł Wacław Długosz.

Zebrani przyjęli do wiadomości sprawozdanie Inspektora p. Pniewskiego z dotychczasowej działalności Inspektoratu P. R. oraz ustalili plan pracy w P. R. na rok bieżący.

W dyskusji nad sprawozdaniem przedstawiciel S. M. P., ks. Połoska zwracał uwagę na niedociągnięcia niektórych Powiatowych Komisji P. R., szczególnie zaniedbanie podkreślając w Jędrzejowie i we Włoszczowie. Wyjaśnienia p. Inspektora Pniewskiego, dotyczące wymienionych powiatów, ks. Sekretarz uznał za wystarczające.

Ogólnie przedstawiciele organizacji młodzieżowych i delegaci Władz Państwowych i Samorządowych stwierdzili duży rozrost Przysposobienia Rolniczego w województwie kieleckim w ostatnich dwu latach.

W wolnych wnioskach p. Józef Ciota, przedstawiciel „Wici“, wygłosił dłuższe przemówienie o znaczeniu wychowawczym P. R., akcentując mocno zgodną współpracę młodzieży wiejskiej na odcinku P. R., co wogóle zbliży do siebie młodzież, dziś dzieloną różnymi sposobami. W wywodach swoich p. Ciota zaznaczył, że młodzież „Wiciowa“ do pracy pozytywnej ustosunkuje się rzeczowo, bo tego wymaga dobro wsi i interes Państwa.

Deklaracja przedstawiciela „Wici“ jest wykładnikiem ideowego nastawienia młodzieży oraz pouczającą dla ks. Sekretarza Połoski, który od właściwej sprawy był bardzo daleki na posiedzeniu w dniu 14 czerwca b. r.

Zjazd b. Wychowanków i Wychowanic Szkół Rolniczych w Opatowie.

W dniu 24 czerwca b. r. odbył się w Opatowie Zjazd b. Wychowanków i Wychowanic Szkół Rolniczych z powiatu opatowskiego.

W zebraniu wzięło udział 48 kolegów i koleżanek, przybyłych z bliższych i dalszych okolic powiatu. Zjazd zaszczylił swoją obecnością przedstawiciel Kieleckiej Izby Rolniczej, p. prof. Stanisław Podrygałło. Około godziny 11 nastąpiło otwarcie Zjazdu. Przewodniczył p. Andrzej Oficjański z Oficjałowa.

Dotychczasowy prezes, p. instruktor Michał Cichocki, złożył sprawozdanie z działalności Związku do ostatniej chwili. Ze sprawozdania wynikało, iż dotychczas Związek wykazał bardzo małą żywotność i słabą działalność oświatowo-kulturalną. Inne osoby, wchodzące w skład Zarządu, sprawozdania nie przygotowały. W dyskusji nad sprawozdaniem zabrał głos p. prof. Podrygałło, podając, jak winna wyglądać właściwa forma sprawozdań organizacyjnych. W wyjaśnieniu oznajmił przedstawiciel Izby Rolniczej, iż sprawozdania z działalności Zarządu należy zawsze uzupełnić sprawozdaniem z działalności poszczególnych kolegów i koleżanek, zwłaszcza tych, którzy już prowadzą własne gospodarstwa lub biorą udział w pracy społecznej na swoich wsiach.

Przemówienia gości, członków Zarządu i wszystkich obecnych, zabierających głos w dyskusji, miały na celu obudzenie ducha wśród b. wychowanków i wychowanic powiatu opatowskiego.

P. Cichocki wygłosił dłuższy referat organizacyjny, w którym — między innymi — mocno podkreślał, że wszyscy absolwenci szkół rolniczych, mieszkający na terenie naszego powiatu, powinni się znaleźć w szeregach związkowców.

W dyskusji nad programowym referatem prezesa uchwalono składki członkowskie w wysokości trzech złotych rocznie z tem, że każdy członek Związku, opłacający składki, będzie otrzymywał organ Związku „Głos Młodej Wsi”.

Następnie postanowiono zorganizować tygodniowy kurs dla b. Wychowanków szkół rolniczych w Opatowie i prosić Izbę Rolniczą o prelegentów na kurs.

Dla ułatwienia pracy członkom Związku zdecydowano powołać Koła gminne i rejonowe, obejmujące od 5 do 25 związkowców. W związku z przygotowaniem do nabycia sztandaru przez O.T.O. i K.R. w Opatowie, koledzy i koleżanki zbiorą po kilkadziesiąt groszy na kupno „gwoźdźcia” do sztandaru.

Następny Zjazd postanowiono zwołać w końcu sierpnia b.r.

Leon Mucha z Ruszkowa.

Po zjeździe w Opatowie.

Ważną rzeczą dla nas jest zagadnienie obecnych stosunków gospodarczych i całokształtu życia wsi. Życie wsi trapi choroba i, podobnie jak ciało człowieka, opanowane chorobą, nie może się rozwijać należycie fizycznie i umysłowo. Tą chorobą dosyć potężnie występującą wśród szerokiego społeczeństwa wiejskiego jest brak oświaty, brak własnych organizacji, a przysięm brak obrony własnych interesów. Wieś przyciśnięta kryzysem stęka, oczekując Boskiego miłosierdzia. Ludzie wiejscy przestają myśleć, niezdając sobie sprawy, iż oni właśnie mają być twórcami lepszych warunków własnego bytowania. Potrzeba nam ludzi mądrych, uczciwych, kulturalnych i tych ludzi mamy znaleźć nie na ulicy wielkiego miasta, lecz na wsi, przy pracy na polu, przy pługu i bronach. W dzisiejszym trudnym czasie liczymy tylko na swoje własne siły. Niedawno temu wieś była ugorem, na którym tuczyły się chwasty i dzikie zielska, dziś winna to zrzucić, i nadać właściwy kierunek pracy.

Sami w sobie winniśmy widzieć tę siłę, zmierzającą do pokonania wszelkich trudności, a otworzyć drogę dla słońca niosącego nam światło dobrobytu. Życie od rolnika wymaga bardzo dużo. Rolnik przedewszystkiem winien być dobrym fachowcem, stwarzać rynki zbytu, mieć dobre pojęcie o samorządzie i znać prawa, jakie do niego należą. Pewien uczony

powiedział: „Na wytresowanym koniu dobrze jest jeździć, natomiast na uświadomionym chłopie nie da się jeździć”. Przed Przed rolnikiem leży wielkie zadanie, bowiem trzeba mu wyrównać dawniejsze straty, jakie wieś poniosła. Podczas, gdy inni robili wyścig w zdobywaniu, oświaty, chłop pozostawał w tyle daleko za innymi. Dziś winien się dużo uczyć i być świadomym tego, co wykonywuje.

Leon Mucha

Były Wych. Szkoły Rolniczej w Zwoleniu.

Ś. p. Franciszek Magryś Zgon zasłużonego chłopca

We wsi Handzlówka powiatu łańcuckiego zmarł niedawno bardzo zasłużony w pracy społecznej włościanin ś. p. Franciszek Magryś. Życie tego człowieka jest wybitnym przykładem, co może zdziałać na wsi nawet biedny samouk, skoro nastawi swoją wolę do działania dla dobra ogółu. Przy wybitnym udziale Zmarłego uboga wioska stała się głośną z powodu pracy społecznej tamtejszej ludności. Wybudowano szkołę, Dom Ludowy, własny budynek dla mleczarni spółdzielczej; podniesiono rolnictwo przez pracę Kółka Rolniczego, zdławiono lichwę przez Kasę Stefczyka. Ś. p. Fr. Magryś, choć biedny, bezinteresownie oddał kawałek swego ogrodu na założenie parku wiejskiego.

Przed paru laty wyszła z druku książka pamiętnik Fr. Magryś. Warto ją sprowadzić do bibliotek wiejskich.

Ś. p. Franciszek Magryś w roku 1929 z rąk Pana Prezydenta otrzymał srebrny Krzyż Zasługi.

Sprawy gospodarcze Polski.

Len, len i jeszcze raz len.

Wszystko cokolwiek na temat lnu i wyrobów lnianych należało szerokiemu ogółowi powiedzieć i pokazać, przedstawione zostało na „Wystawie - Targach Len Polski” w sposób dostępny, łatwy i ciekawy.

Wystawa lniana stała się istną rewją stroju lnianego, mody lnianej, pięknego płótna, prześlicznych wyrobów lnianych.

Bogactwo i różnorodność eksponatów zatrzymały zwiedzających długo na wystawie, która jeśli chodzi o Warszawiaków, specjalnie interesujące ukazywała rzeczy w dziale naukowo dydaktycznym.

Zorganizowany przez Towarzystwo Lniane w Wilnie, dział ten obejmował eksponaty, przedstawiające: sposoby upra-

wy lnu i konopi, przędzalnictwo i tkactwo, wynalazki z dziedziny uprawy i przeróbki lnu, udoskonalenia w przędzeniu, tkanie wykańczanie i t. p.

Niektóre, liczne nawet, z wystawianych tu rzeczy oglądaliśmy wprawdzie na zeszłorocznych Targach Północnych w Wilnie, jednakże na wystawie warszawskiej dział produkcji lnu został znacznie rozszerzony, znalazł większe i lepsze pomieszczenie tak, że przedstawił się ciekawiej, niż na Wystawie Lniarskiej.

Sensację ogólną budziły najbardziej nowoczesne maszyny, służące do wyrobu płótna (m. in. maszyny Jacqorda, wyrabiające płótna deseniowe), jak i, większą jeszcze bodaj — kółowrotki. Bardzo celowo pokazano wszystkie maszyny do wyrobu płótna w ruchu, wywołując w ten sposób wzmożone zainteresowanie zwiedzających.

Niezwykle interesująco przedstawiał się dział: len w wojsku, jak i wszystkie stoiska i eksponaty, mapy i wykresy, obrazujące ustosunkowanie się sfer rządowych do kwestji propagandy polskiego lnu.

W grupie t. zw. targowej, w pawilonikach i altanach pokazano wyroby ludowe, z których wyróżniały się wyroby Wileńszczyzny i Grodzieńszczyzny. Uwagę ogólną ścigało pomyślowo wykonane stoisko — chata wiejska, w której pracowali prządniczki — krośniarki.

Panie, zwiedzające wystawę pod kątem widzenia mody i stroju, zatrzymywały się dłużej w pawilonach, zajmowanych przez wytwory fabrycznego przemysłu lnianego. Oglądały one ponadto bogactwo i różnorodność tkanin lnianych, dostosowanych do wymagań mody dzisiejszej.

Ciekawe stoisko Związku Pań Domu demonstruje uniwersalną użytkowość lnu w gospodarstwie domowym, w urządzaniu nowoczesnych wnętrz. Sąsiadujące ze stoiskiem Związku Pań Domu szkoły zawodowe przedstawiały bogate kolekcje swych wyrobów lnianych nie tylko pięknych, ale i dostępnych ceną. Udział szkolnictwa zawodowego w Wystawie Lniarskiej, jak i szereg urządzonych stale przez szkoły te wystaw samodzielnych, świadczy o tem, że polskie szkolnictwo zawodowe zwróciło uależytą uwagę na tem, tak ważny dział naszego gospodarstwa narodowego.

O Wystawie Lniarskiej i na jej „marginesie“ tak wiele już powiedziano, że nic nowego dodać nie podobna. Należy żałować, że wystawa tego rodzaju nie może stać się imprezą stałą. Nie ulega najmniejszej wątpliwości, że z niektórych działów możnaby utworzyć rodzaj muzeum lniarskiego, bardzo pożytecznego, przede wszystkim dla użytku szkół, a ciekawego dla ogółu społeczeństwa.

Wystawa — Targi, która jest niewątpliwie imprezą celowo pomyślaną i doskonale wykonaną — stać się powinna jednym ze zwrotnych etapów rozwijającej się propagandy polskiego lnu, oby tylko jedna z maksym wystawy: „wioski — siał, wioski — tkać“ znalazła realne uzasadnienie. Hasło, rzucone przez orga-

nizatorów wystawy odbije się napewno silnem echem wśród producentów, o ile życie wykaże jego praktyczność. To ostatnie zależy w dużej mierze od szerokich rzesz konsumentów polskich ich bowiem jest sprawą, aby wyroby z polskiego lnu znalazły zbyt.

Młodzież w akcji propagandy lnu.

Organizacje młodzieżowe wykazują coraz większe zrozumienie potrzeby tworzenia zwartego frontu gospodarczego młodzieży w akcji propagandy wytwórczości krajowej. Dowodzi tego niezbitcie szereg posunięć i uchwał, zawsze dotrzymywanych postanowień mających na celu popieranie pracy polskich rąk roboczych, rodzimego produktu, w miarę możliwości krajowego surowca.

Ostatnio w związku z wzmoczoną propagandą polskiego lnu organizacje młodzieżowe zdecydowane w sprawie tej zajęły stanowisko.

I tak np. na Zjeździe Rady Naczelnej Zjednoczenia Młodzieży Polskiej w Poznaniu zapadła uchwała, mocą której weszły w życie lniane mundurki żeńskie członkiń organizacyj. Uchwała rady specjalnego nabiera znaczenia, gdy weźmiemy pod uwagę, że organizacja Z. M. P. należy do jednej z liczniejszych organizacji młodzieżowych w Polsce.

Więcej takich uchwał, a propaganda polskiego lnu przybierze realne formy, przejdziemy w niej naprawdę „od słów do czynu”

Młodzież wiejska wobec aktualnych zagadnień gospodarczych.

Delegat Centralnego Towarzystwa Popierania Wytwórczości Krajowej wygłosił ostatnio na Kursie Przodowników Wsi wykład z zakresu aktualnych zagadnień gospodarczych, obejmujący m. in. sprawę: dochodu narodowego Polski, w porównaniu z dochodem innych państw, stosunek wysokości dochodu narodowego do liczby analfabetów danych krajów oraz możliwości rozwoju polskiego rolnictwa.

Ożywiona dyskusja i liczne zapytania wykazały szczególne zainteresowanie młodzieży wiejskiej sprawą systematycznego prowadzenia akcji wychowania gospodarczego młodzieży.

Młodzież wiejska domagała się, aby prelegenci Centralnego Towarzystwa odwiedzali ośrodki wiejskie, celem udzielania teoretycznych i praktycznych wskazówek do prowadzenia pracy około wychowania gospodarczego w terenie.

Stanowisko przodowników Związków Młodzieży Wiejskiej świadczy dobitnie o zrozumieniu przez młodzież wiejską konieczności zajęcia się realną i systematyczną pracą, mającą przede wszystkim na celu uprzemysłowienie rolnictwa.

Międzyorganizacyjna Młodzieżowa Konferencja Gospodarcza w Lublinie.

W dn. 1 czerwca b. r. odbyła się w Lublinie Międzyorganizacyjna Młodzieżowa Konferencja Gospodarcza, mająca na celu porozumienie Centralnego Towarzystwa Popierania Wytwórczości Krajowej z kierownikami ruchu młodzieżowego w Lublinie w sprawie wprowadzenia do działających na terenie woj. Lubelskiego organizacji programów pracy gospodarczej.

Konferencja odbyła się w Domu Żołnierza, obecni byli na niej delegaci wszystkich organizacji młodzieżowych w Lublinie. Przewodniczył Prezes Okręgu Lubelskiego Związku Strzeleckiego p. J. Borkowski. Na Konferencję przybyli delegaci C.T.P.W.K.; po referatach i bardzo ożywionej dyskusji postanowiono zawiązać na miejscu tymczasowy Międzyorganizacyjny Młodzieżowy Komitet Gospodarczy, który jako jednostka porozumiewawcza będzie w stałym kontakcie z Centralnym Towarzystwem. W skład Komitetu weszli delegaci: Związku Strzeleckiego, Oddziału Akademickiego Z. S., Legjonu Młodych, Z. H. P. Organizacji Młodzieży Pracującej, Centr. Zw. Młodzieży Wiejskiej, Straży Przedniej, Siewu i Organizacji regionalnych.

Zawiązanie Komitetu porozumiewawczego w Lublinie jest niewątpliwie poważnym sukcesem Centralnego Towarzystwa na terenie młodzieżowym.

Wzrost produkcji krajowej.

Ostatnie Wiadomości Statystyczne notują wzrost produkcji krajowej w całym szeregu ważnych nader działów. I tak np. w okresie pierwszych 4-ch miesięcy 1934 r. wzrosła w porównaniu z tym samym okresem roku ubiegłego produkcja węgla kamiennego z 8.402.000 tonn na 9.270.000 tonn. Zwiększyła się produkcja stali z 243.000 t. do 268.000 t., oraz wytworów walcowanych z 172 000 t. do 193.000 t.

W dziale przemysłu mineralnego zaznacza się wzrost produkcji fajansu stołowego i sanitarnego: 2.925 tonn w okresie pierwszych 4-ch miesięcy r. 1933 wobec 3.158 t. w analogicznym okresie r. b.

To samo zjawisko można zaobserwować w niektórych działach przemysłu metalowego, a mianowicie w dziale produkcji naczyń blaszanych, żelaznych, emaljowanych i cynkowanych. Produkcja pierwszych z nich wynosiła 896 t. w r. 1933 (I—IV) i 1268 t. w r. 1934 (I—IV). Produkcja naczyń blaszanych, żelaznych, cynkowanych równała się 779 t. w r. 1933 w okresie pierwszych czterech miesięcy i 1.300 t. w r. 1934 za ten sam okres

Stale rozwijający się przemysł chemiczny, wykazał w r. b. wzrost produkcji całego szeregu wyrobów. Na szczególną uwagę zasługuje wybitny wzrost krajowej produkcji barwników, który świadczy o tem, że nasze wyroby skutecznie zwalczają produkty

zagraniczne. W r. b. w okresie styczeń — kwiecień produkcja barwników wyniosła 598 t. to jest dwukrotnie więcej, niż w analogicznym okresie roku ubiegłego, w którym produkcja ta wypowiedziała się cyfrą 292 t.

Przemysł włókienniczy wykazuje wzrost produkcji we wszystkich niemal działach. Na pierwszym miejscu wymienić należy przemysł bawełniany. Produkcja przędzy bawełnianej cienkoprzędnej wzrosła z 11.469 t. w okresie styczeń — kwiecień r. 1933 do 19.066 t. w tymże okresie r. 1934.

Tkanin i worków jutowych wyprodukowaliśmy w przeciągu pierwszych czterech miesięcy r. 1934 — 3.426 t. wobec 2.518 w tymże samym przeciągu czasu r. 1933. Stożków wełnianych wyprodukowano 523.000 sztuk w czasie styczeń — kwiecień 1933, zaś 849.000 sztuk za ten sam okres r. 1934.

W przemyśle skórzanym zwraca uwagę wzrost produkcji skór podeszwowych (3.822 t. I — IV 1933 r. i 4.485 t. I — IV 1934 r.) Równocześnie fabryki obuwia mechanicznego wyprodukowały w r. b. w okresie pierwszych 4-ch miesięcy — 627.000 par obuwia skózanego, podczas gdy w analogicznym okresie r. ub. tylko 564 000 par.

Wzrost produkcji całego szeregu podstawowych artykułów jest w pierwszej mierze wynikiem wzrostu pojemności rynku wewnętrznego.

Pomyślnie zmiany w strukturze eksportu drewna.

Według danych Rady Naczelnej Związków Drzewnych w Polsce jedna z podstawowych pozycji naszego wywozu drewna wykazuje znamiennej ewolucję. Coraz mniej stosunkowo wywozimy surowców, natomiast wzrasta wywóz półfabrykatów i wyrobów gotowych.

Wywóz drewna nieobrobionego stanowił w r. 1928 38 proc., całego wywozu drewna, nawpół obrobionego 54 proc., wyrobów gotowych 8 proc. W roku 1929 zmniejszył się procentowo udział drewna nieobrobionego w ogólnym wywozie drewna do 35 proc., wzrósł natomiast procentowy udział wyrobów gotowych. Dalszą jeszcze poprawę w strukturze wywozu drewna wykazuje rok 1933, w roku tym wywóz drewna nieobrobionego wynosił zaledwie 16 proc., a wyrobów gotowych — 17 proc. ogólnego wywozu.

Dane powyższe świadczą o tem, że w zakresie eksportu drewna wstępujemy na drogę coraz bardziej racjonalną.

Producent polski wobec Kresowego Konsumenta.

Objeżdżającemu miasteczka i wsie kresowe rzuca się w oczy fakt wielkiego zaniedbania naszych Kresów jeśli chodzi o propagandę i uświadczenie gospodarcze. Obrona Kresów powinna] polegać m. in. również na obronie konsumenta — na-

bywcy kresowego przed możliwością wyzysku ze strony producenta zagranicznego i czerpiącego zyski ze sprzedaży jego towaru — kupca.

Ciekawe światło na sprawę uświadomienia gospodarczego przeciętnego nabywcy miast, wsi i osad kresowych rzucają listy, nadchodzące do Centralnego Towarzystwa Popierania Wytwórczości Krajowej w Warszawie z różnych miast i miasteczek województw wschodnich. W jednym z nich czytamy m. in. „Mówi się i pisze wiele o propagandzie wyrobów krajowych — ale ilu obywateli polskich kupuje obce wyroby, a zwłaszcza tu, na Kresach Wschodnich, gdzie wszystkie miasta, wsie i osady zarzucone są tandetą zagraniczną — gdzie ludność nie wie co i od kogo kupuje — później narzeka na polski przemysł i polską wytwórczość“.

Przeprowadzając ankiety w stowarzyszeniach i organizacjach kobiecych, wywiady w małych sklepach i trzeciorzędnych magazynach małomiasteczkowych, dowiadujemy się, że inteligencja, a tembardziej ludność robotnicza i wiejska ufa przedewszystkiem tandecie zagranicznej. „Niema takiej tandety, nawet drogiej, która, o ile tylko nosi stempelek obcy, nie byłaby rozchwytywana przez przybywających z odległych okolic do większych ośrodków dla dokonania zakupów“.

Nie ulega wątpliwości, że ludność kresowa kupuje wyroby krajowe, jednakże wówczas najczęściej, gdy sprytny kupiec zdoła w nią w mówić, że jest to wyrób zagraniczny „autentyczny wiedeński” czy paryski. Znajomość produkcji krajowej przedstawia się na Kresach opłakanie. Przeciętny nabywca nie wie nawet co się w Polsce wytwarza, zdziwił-by się zapewne, gdyby mu powiedzieć, że we wszystkich niemal dziedzinach produkcji, można potrzeby swe i wymagania zaspokoić wyrobami polskimi.

Jeżeli propaganda: popierania, przedewszystkiem poznawania wytwórczości krajowej — duże dała wyniki w centrum Polski, na Kresach, ma ona ugór zupełnie jeszcze niezorany. Uprawiające intensywną propagandę swych wyrobów na terenie stolicy i większych miast — firmy krajowe nie interesują się zupełnie sprawą właściwego obestania swych oddziałów prowincjonalnych. Umiejętna reklama i propaganda dać może znakomite rezultaty, gdy bowiem Kresy zapoznają raz z dobrym wyrobem polskim, gdy towar, który będzie przeciw wkrótce nosił znak rozpoznawczy produkcji polskiej — zadowolili zdoła wymagania kresowe nabywcy gatunkiem i ceną — raz na zawsze wytrąci on z ręki konsumenta kresowego towar obcy

Ważny etap w rozwoju życia gospodarczego Wołynia.

Niedawno odbyło się posiedzenie wojewódzkiego Komitetu Targów Rówieńskich. W wyniku ożywionej konferencji ustalono, iż Targi w Równem będą imprezą handlową, dla zaakcentowania tego wysunięto nawet projekt wprowadzenia oficjalnej nazwy „jarmarki”. Komitet uchwalił nadanie Targom Rówieńskim cha-

rakteru możliwie najbardziej regionalnego, charakter ten bowiem sprawi, że oddadzą one istotne usługi produkcji wołyńskiej.

Targi uwzględnić mają w szerokiej mierze wytwórczość wiejską, a przede wszystkim przemysł ludowy. Staną się one niewątpliwie wydatną pomocą w organizowaniu zbytu wyrobów ludowych. Można mieć nadzieję, że V-te Targi Wołyńskie, które odbędą się w najbliższym czasie, wykażą celowość i skuteczność szerokich podstaw organizacyjnych, na których stawiają imprezy te ich organizatorzy. Targi stać się mogą i niewątpliwie staną się ważnym etapem w rozwoju życia gospodarczego Wołynia.

Pierwsze Ogólno-Polskie Targi Futrzarskie.

W okresie normalnych Targów Północnych i (18.VIII-9. IX-34) Komitet Targów Północnych w Wilnie organizuje Pierwsze Ogólno-Polskie Targi Futrzarskie. Targi Futrzarskie obejmą następujące działy: 1) zwierzęta futerkowe, hodowane w Polsce (prócz owiec), (lisy srebrzyste, lisy czarne, szopy, skunksy, piżmowce, króliki futerkowe i wełniaste i in.), 2) hodowla owiec, ze szczególnem uwzględnieniem hodowli owiec kożuchowych, 3) dział surowców futrzanych (lisy, tchórze, nurki, wydry, tomaki, gronostaje, popielice, skunksy, żrebaki, cielaki, króliki, zające i in.) 4) dział skór futrzanych wyprawionych, 5) dział konfekcji i galanterji futrzanej, 6) dział przemysłu garbarskiego. Skóry twarde, miękkie, białoskórnictwo, skóry galanteryjne, 7) dział galanterji konfekcji futrzanej (w tem skórzane artykuły techniczne i sportowe) 8) dział przetwórstwa produktów obcych (kilimy, gobeliny, dywany, samodzielne odzieżowe, wyroby trykotarskie, wyroby białoskórnice, rękawiczki, i t. p.) 9) dział artykułów pobocznych (wyroby gotowe, szcztokarskie, wyroby rogowe i t. p.) 10) dział maszyn, narzędzi i artykułów pomocniczych, używanych w przemyśle futrzarskim i garbarskim.

Targi futrzarskie, jako pierwsza tego rodzaju na szeroką skalę zakrojona impreza, przyciągnie niewątpliwie rzesze zwiedzających konsumentów i kupców, którzy zapoznać się będą mogli z szeregiem pierwszorzędnych źródeł zakupu wyrobów krajowych działu futrzarskiego. Zważywszy, że konsument polski nie jest dostatecznie obeznany z wyrobami krajowemi futrzarskiemi, Targi spełnić powinny poważną rolę uświadamiającą o stanie wytwórczości krajowej.

Wokół Targów Katowickich.

Śląskie Towarzystwo Wystaw i Propagandy ma już za sobą znaczny dorobek pracy na polu propagandy wytwórczości krajowej na terenie Śląska, przede wszystkim za pośrednictwem Targów Katowickich.

Ogólnie podnoszone jest znaczenie Targów tych dla rozwoju gospodarczego nie tylko Śląska, lecz całej Polski. Mają one bowiem za zadanie zbliżenie polskiego konsumenta i kupca

z polskim producentem. Targi zwalczają konsekwentnie uprzedzenie do wytwórczości krajowej szerokich rzesz konsumentów śląskich, przywiązanych wciąż jeszcze — tradycyjnie do towaru zagranicznego, a głównie niemieckiego, przedewszystkiem zaś nieobznajmionego dostatecznie, lub zgoła nieznanego — krajowych źródeł zakupu.

Na targach tegorocznych najokazalej przedstawia się, świetnie obesłany, dział meblarski, zarówno pod względem różnorodności, jak i bogactwa eksponatów.

Ogólną uwagę zwraca stoisko „Poradnia Stosowania Żelaza”. Pomyślane jest ono ciekawie, utrzymane w stylu bardzo praktycznym. Jeżeli w stosunku do szeregu stoisk Targowych możnaby mieć pewne zastrzeżenia, dotyczące stylu ich i dostosowania do wymagań dzisiejszej sztuki dekoracyjnej i reklamy, „Poradnia Stosowania Żelaza” daje przykład właściwego podejścia do propagandy i reklamy, skutecznie działającej na konsumenta.

Oczy zwiedzających przyciąga również efektowne stoisko znanej firmy „Stomil”, na wzmiankę zasługują wytwory firmy „Starachowice”, wyroby firm Zakładów Ostrowieckich, Śląskie Zakłady Elektryczne i t. p.

Niewątpliwą atrakcją Targów stanowią stoiska monopoli państwowych. Wszystkie bardzo oryginalne, efektowne i odpowiednio okazałe. Jako objaw dodatni podkreślić należy specjalne uwzględnienie na Targach tegorocznych działu artykułów piśmiennych i biurowych, albowiem znaczne zapotrzebowanie Śląska w tej dziedzinie pokrywał dotychczas przeważnie wyrób importowany. Ukazanie tego, co w dziale artykułów piśmiennych i biurowych dokonała wytwórczość polska, jest posunięciem bardzo słusznym organizatorów Targów.

Na podkreślenie zasługuje również inicjatywa Zarządu Targów w zakresie pokazu artykułów technicznych, poszukiwanych stale przez ciężki przemysł Górnośląski. Artykuły te do niedawna sprowadzano wyłącznie z zagranicy.

Mimo pewnych niedokładności, uderzających nawet pobieżnie zwiedzających tegoroczne Targi, ogólny bilans ich wypadł niewątpliwie dodatni.

Czy wiecie, że...

...w okresie pierwszych 5 ciu miesięcy r. 1934 przywieźliśmy 2.155 tonn kukurydzy, wobec 1.453 tonn, sprowadzonych w analogicznym okresie roku ubiegłego.

...wzrósł w roku bieżącym przywóz nasion, ziarn i owoców oleistych, r.1933 (w okresie I i V) przywóz ten wynosił 27.736 tonn, w roku 1934 (I i V) 31.149 tonn.

...3-krotnie wzrósł import kopru (14.110 tonn w r.1934 w okresie styczeń--maj, wobec 4.902 ton w analogicznym okresie r. 1933).

...wartość przywozu pomarańcz i cytryn wzrosła w roku bieżącym w porównaniu do roku ubiegłego. W r. 1933 (styczeń-

maj) przywieźliśmy 7.554 tonny pomarańcz i cytryn, wartości 2.800.000 zł., w r. 1934 (ten sam okres) 9 225 tonn, wartości—14.200.000 zł.

...wzósł znacznie w okresie omawianym przywóz skór surowych, który w roku 1933 (styczeń—maj) wynosił 6.818 tonn, wartości 7.420.000 zł. w r. 1934 — 10.430 tonn, wartości—14.200.000 zł.

...sprowadziliśmy więcej w czasie styczeń—maj 1934 r. skór futrzanych, niż w tymże okresie roku ubiegłego o ok. 30 tonn.

...wzrósł przywóz wełny owczej. W r. 1933 wypowiedał się on za okres I—V cyfrą 7.554 tonny, w r. 1934—w tymże samym okresie, 9.938 tonn.

...zwiększył się import szmat — 7 889 tonn w okresie styczeń—maj 1934 r. (wartości 4.234.000,) wobec 5.805 tonn wartości 2.361.000 zł. za ten sam czasokres roku ubiegłego...

Propaganda wytwórczości krajowej w Niemczech.

Rząd Rzeszy przystąpił ostatnio do akcji zwiększenia zapotrzebowań rynku wewnętrznego na wyroby produkcji krajowej. Akcję tę rozpoczął zaprowadzeniem specjalnego znaku wyrobów niemieckich. Znak ten nadawany będzie w Niemczech wyrobom wykonanym rękoma niemieckiego robotnika i z surowców pochodzenia niemieckiego na pewnych określonych warunkach.

Rozpoczynając intensywną akcję propagandową, Rząd Rzeszy zwrócił się jednocześnie do przemysłu na słusznem stając stanowisku, że same zarządzenia i nowe ustawy nie zdziałają wiele, o ile walnej kampanji nie przeprowadzi solidarnie cały przemysł niemiecki. Nastawienie sfer gospodarczych Rzeszy zmierza w kierunku zmiany ustosunkowania się społeczeństwa do własnej wytwórczości, głosząc, że ustosunkowania tego nie można postawić na platformie poszukiwania niemieckiego gatunku, lecz przede wszystkim niemieckiego pochodzenia wyrobów. Jednakże czynniki rządowe rozumieją, że przy konjunkturze obecnej rozstrzygać musi sprawa tanioci i solidarnosci nabywanego towaru — konsument nie może się rzadzic wyłacznie ani nawet przede wszystkim — pobudkami patriotycznymi, ani obywatelskimi.

Jako najlepszą drogę propagandy wytwórczości własnej uważają inicjatorzy jej — podniesienie produkcji niemieckiej i jej potaniecie.

Tylko właściwie ujęta propaganda wyrobów pochodzenia niemieckiego i budzenie uczuć do rodaków bezrobotnych umożliwi realizację hasła „Kupuj wyroby niemieckie“ — oto dewiza naczelna nowej akcji Rzeszy.

Z kraju i ze świata.

Przed nowymi zbiorami.

Walka o podniesienie cen zboża w Polsce prowadzona jest już od lat kilku. Daje ona dość znaczne wyniki, jednak niedostateczne dla rolników, gdyż nie zapewnia opłacalności produkcji zbożowej. Główną przyczyną tego są, jak wiadomo, światowe ceny zboża — bardzo niskie. Polska broni się przed katastrofalnym spadkiem cen następującymi środkami.

1) Granica dla przywozu obcych zbóż do Polski jest zamknięta przez wysokie cła graniczne.

2) Wywóz naszej nadwyżki zbożowej popierany jest przez premje zbożowe, co powoduje umożliwienie i opłacalność wywozu naszego zboża; dzięki uprzątnięciu nadwyżki podnosi się w kraju cena na wszystko pozostałe zboże.

3) Państwowe Zakłady Przemysłowo-Zbożowe zakupują na giełdach krajowych wszystko zboże zgłoszone do sprzedaży, przez co nie dopuszczają do spadku jego ceny.

4) Przy wywozie zboża z kraju stosowana jest zasada ścisłego porozumienia instytucji wywożących (koncentracja eksportu), aby wzajemnie nie psuły sobie przez konkurencję ceny zagranicą.

5) Udzielane są kredyty zastawowe — dla większej własności — i zaliczkowe — dla mniejszej własności, przez co zmniejsza się wywóz zboża na rynek w pierwszej połowie roku gospodarczego, a więc przede wszystkim po żniwach. Obecnie Komitet Ekonomiczny Rady Ministrów postanowił stosować nadal powyższe środki w nowej kampanji zbożowej. Bez ich stosowania cena żyta w Polsce wynosiłaby 4 do 5 zł. za metr. Zmiana będzie polegać na tem, że premje wywozowe od czterech głównych zbóż mają być zrównane co podtrzymać powinno specjalnie ceny jęczmienia i owsa — zaś kredyt zaliczkowy będzie bardziej dostępny i tańszy.

Na kredyty zaliczkowe pod zastaw zboża Bank Polski przewiduje 30 milionów złotych z oprocentowaniem 4 i pół rocznie. Ustala się normy: 7 zł. pożyczki na 100 klg. żyta i owsa, 8 zł. 100 klg. jęczmienia, 10 zł. na 100 klg. pszenicy.

Kredyt ma być zwrócony najpóźniej dnia 30 go czerwca 1935 roku. Otwarcie tego kredytu zaliczkowego na zboże powinno powstrzymać natłok zboża na rynkach tuż po zbiorach, a przez to — spadek ceny.

Przed nowym rokiem gospodarczym.

Ze wszystkich stron Polski nadchodzą wieści, przewidujące nieurodzaj w bieżącym roku gospodarczym. W Poznańskim już dzisiaj ocenia się wysokość tegorocznych zbiorów o 30% niżej od zeszłorocznych. Również Małopolska, w szczególności wschodnia i Wołyń, bardzo ucierpiały spowodu nienormalnego

przebiegu pogody. Sytuacja w województwie warszawskim i w niektórych województwach b. Kongresówki przedstawia się nieco lepiej, gorsze natomiast wiadomości nadchodzą z południowych okolic Kongresówki. Zdaje się nie ulegać wątpliwości, że zbiory tegoroczne będą w ogólnej cyfrze o 10 do 20% niższe od zeszłorocznych.

Przyszły rok gospodarczy zapowiada się więc w urodzajach znacznie gorzej, niż rok obecny. Tutaj już się słyszy głosy: „Będzie mniej zboża, to będzie droższe“. Może i będzie droższe, ale kiedy? Czy zaraz po żniwach, czy kiedyś na wiosnę? Otóż w tem całe nieszczęście. Należy obawiać się, więcej, niż w innych latach, że rolnicy będą zmuszeni zaraz po żniwach za byle co wyprzedawać się ze zboża, by pokryć ciężące zobowiązania. Nasz rynek zbożowy zostanie przeładowany nadmiarem i, oczywiście, ceny ukształtują się jak najgorzej, bo i interwencja Zakładów Zbożowych wówczas niewiele pomoże. I co na tem rolnicy skorzystają? Co państwo skorzysta? Być może, że rzucone na rynki w nadmiarze zboże w okresie późniejszym zostanie wywiezione, jak bywało zagranicę. Tymczasem na wiosnę okaże się brak zboża u szerokich rzesz rolniczych (bywało już tak) i trzeba będzie sprowadzać je z zagranicy. W tym wypadku gospodarstwo narodowe poniesie następujące straty: koszt przewozu wywożonego zboża, koszt przewozu przywożonego zboża na wiosnę oraz ewentualna różnica cen ziół na rynkach światowych pomiędzy jesienią, a okresem wiosennym.

W tej sytuacji jest jedno wyjście: należy wszystko zrobić, żeby rolnicy nie wyzybywali się zboża zaraz po żniwach w sposób masowy, gdyż doprowadzi to do spadku cen, do marnowania całorocznej pracy rolnika. Trzeba więc uwolnić rolnictwo od ciężącej zmyry przeróżnych płatności. Trzeba skończyć z tem, żeby zaraz po żniwach szedł do rolnika i wierzyciel, i poborca podatkowy i gmina i t. d.

Projekt monopolu zbożowego w Czechosłowacji.

Rząd czechosłowacki od dawna projektuje wprowadzenie monopolu zbożowego na terenie całego kraju. Chociaż sprzeciwiają się temu mocno kupcy zbożowi, rząd jednak zamierza przeprowadzić zmonopolizowanie handlu zbożem jeszcze w tym roku. Monopol ma objąć nie tylko zboża chlebowe i pastewne, ale mąkę i odpadki młyńskie. Ceny będą regulowane przez rząd, jednakowe na cały rok gospodarczy, ze stosowaną na każdy miesiąc podwyżką. Dla handlu zbożem ma zostać założone specjalne towarzystwo akcyjne, w którym będzie miało udział państwo, oraz organizacje rolnicze. Rolnicy będą obowiązani sprzedawać zboże tylko monopolowi. Nakaz ten nie będzie stosowany do ziarna siewnego i wymiany zboża na mąkę dla użytku domowego. Towarzystwo jest obowiązane zakupić od rolnika każdą ilość zboża, o ile ono odpowiada wymaganym warunkom, po oznaczonej cenie. Dodatek miesięczny będzie wypłacany licząc od 1 listopada do 30 czerwca każdego roku. Młyny są obowią-

zane przyjąć do przemiału każdą ilość zboża, dostarczoną im przez towarzystwo. Za czynność tę młyny otrzymywać będą wynagrodzenie, które doliczane będzie do obowiązujących cen na mąkę.

Przewidywania stanu zbioru w Ameryce.

Zbiór tegoroczny pszenicy obliczany jest w Ameryce na 500 — 520 milj. buszli. Zeszłego roku zebrano 527 milj. buszli. Zbiór żyta jest obliczany w tym roku na 19 milj. buszli w stosunku do 21 milj. buszli roku zeszłego. Obliczenia zbiorów tegorocznych nie są jeszcze miarodajnymi, ponieważ nie brano pod uwagę szkód, wyrządzonych przez suszę, które mogą się znacznie powiększyć, o ile nie spadną deszcze. Wieści z północno-zachodnich stanów są pod tym względem bardzo niepokojące: straty już poniesione oblicza się na 60 proc. Prezydent Roosevelt ma przedstawić Kongresowi plan pomocy dla okolic objętych klęską suszy. Plan przewiduje na tę pomoc 525 milj. dolarów.

Monopol lniany na litwie.

Ostatnio toczą się w Londynie rokowania gospodarcze pomiędzy Anglią a Litwą. Anglja zagwarantowała Litwie odbiór większych ilości lnu litewskiego pod warunkiem, że organizacja sprzedaży unormowana zostanie w sposób jednolity. W związku z tem rząd litewski nosi się z zamiarem utworzenia monopolu lnianego. Organizacja tego monopolu ma być powierzona związkowi spółdzielczemu „Lietukis“, który już dziś obejmuje 75 proc. całego obrotu lnem.

Zatopienie 23 Kopalń.

Związek właścicieli kopalń węgla przygotował już listę kopalń, które mają być unieruchomione to jest zalane wodą, 23 mniejsze kopalnie mają do dnia 1 lipca być zatopione. Ilość ta obejmuje kopalnie we wszystkich naszych zagłębiach. Węgiel — to źródło ciepła, niedostępny z powodu drożyzny dla ludności zbiedzonej w Polsce będzie więc zalany wodą, byle nie wydobywać go za dużo i nie sprzedawać taniej. Zmowy węglowe i kartele wyśrubowały cenę węgla na niedostępne dla biednych ludzi wyżyny i trzymają się też uparcie osiągniętych zdobyczy. Doprowadzają do tego, że ludność, zwłaszcza wiejska marznie zimą, bo nie może kupować tak drogiego węgla, natomiast kartele mają wygodę, bo im mniej wydadzą na wydobywanie węgla, tem drożej go sprzedają.

Wychodźcy wracają z Francji.

Coraz trudniej znaleźć pracę zarobkową nietylko w Polsce, lecz także i w innych krajach. W latach powojennych setki tysięcy robotników zatrudniała Francja przy odbudowie zniszczonych przez wojnę okolic, jako też w przemyśle i kopalniach. Znalazło też sporo robotników polskich zajęcie w gospodarstwach rolnych francuskich. Wzmagające się we Francji bezrobocie

skłania rząd francuski do usuwania z granic kraju robotników obcych pozbawionych pracy. W najbliższych tygodniach miało być wydalone z Francji za granicę 6 tysięcy rodzin robotniczych polskich. Ambasador Polski w Paryżu rozpoczął starania o pozostawienie bezrobotnych Polaków we Francji, bo tam łatwiej im będzie znaleźć pracę niż w Polsce. Narazie jednak ma być wstrzymane przymusowe wydalanie bezrobotnych polaków z granic Francji, natomiast wysłani będą ci tylko, którzy mają ochotę powrócić do Polski. Ale i tych dobrowolnie wracających będzie niewątpliwie wielu, bo bez pracy i zarobków nie wyżyją na obczyźnie.

Silna władza na Łotwie.

Stronnictwo chłopskie ma w parlamencie łotewskim największe znaczenie, a sprzyja mu też prezydent Łotwy. Stronnictwo chłopskie przeprowadziło ostatnio w Sejmie prawa zmierzające do rozszerzenia władzy prezydenta i utrwalenia silnego rządu na Łotwie. Zwolennicy tej silnej władzy z prezesem Ulmanisem na czele objęli rządy na Łotwie. Przez zawieszenie działalności parlamentu i ogłoszenie stanu wojennego, zapewnili też sobie zupełny spokój w kraju.

Straszny wypadek na Wołyniu.

Zamożny mieszkaniec wsi Gnidawa, powiat Krzemieniec (na Wołyniu), niejaki Kantyga, wioząc z miasta Wiśniowca najeżonych murarzy, napotkał w drodze niewidomego żebraka. Zamiast chleba, podał on żebrakowi kawałek kamienia. Niewidomy poczuwszy w dłoni kamień, rzucił za nim przekleństwo: „Obyś tak samo nie zobaczył swego domu, jak ja nie widzę twojej podłej twarzy“.

Kantyga zakpił sobie z tego przekleństwa i pojechał dalej. W pobliżu wsi jadący na furze murarze usłyszeli przejmujący krzyk: „Ratujcie, nic nie widzę! Spełniło się przekleństwo ślepeca“!. Początkowo sądzili oni, że Kantyga żartuje. Zaraz jednak z przerażeniem przekonali się, że istotnie utracił on nagle wzrok.

Zuchwalstwo bandytów rośnie.

Ze wszystkich stron kraju skarżą się ludzie na wzrost złośliwości. Raz poraz znieczepliwiona ludność nad przyłapanym złodziejem urządzi samosąd, najczęściej jednak krzywdy wyrządzone ludziom pozostają bezkarne. W powiecie sochaczewskim zamaskowani bandyci napadli na mieszkańca wiejskie, przetrzęśli je, zrabowali ile znaleźli pieniędzy i rzeczy wartościowych, przy czym pastwili się nad związanymi domownikami. Wracając z rozboju, na szosie napotkali miejscowego nauczyciela jadącego na rowerze i też go obrabowali, skatowali i związanego porzucili w rowie. Kradzieże drobiu, trzody — są na porządku dziennym a już szkodnictwo w ogrodach warzywnych i sadach stało się prawdziwą plagą tamującą rozwój sadownictwa.



Organizacja szkolnictwa rolniczego.

§ 190 Szkolnictwo rolnicze obejmuje:

- A. Szkoły i kursy rolnicze.
- B. Szkoły i kursy gospodyń wiejskich.

A. SZKOŁY I KURSY ROLNICZE.

§ 191. Będą organizowane następujące szkoły typu zasadniczego, szkoły przysposobienia oraz kursy rolnicze.
szkoły rolnicze stopnia niższego,
" " " licealnego,
kursy z zakresu rolnictwa.

Szkoły rolnicze stopnia niższego.

§ 192. 1. Szkoły rolnicze stopnia niższego noszą nazwę: szkoły rolnicze.

2. Zadaniem szkół rolniczych jest i raktyczne kształcenie rolników.

3. Szkoły rolnicze są dwuletnie.

4. Podbudową programową jest I szczebel programowy szkoły powszechnej.

5. Szkoły te nie przeprowadzają specjalizacji; uwzględniają one w swym programie regionalne warunki naturalnej gospodarcze.

6. Ośrodkiem nauczania jest gospodarstwo rolne włościąńskie. Podstawę programową tworzy praktyczna nauka: uprawa roślin, chowu i użytkowania zwierząt, ogrodnictwa i zasad leśnictwa oraz organizacji gospodarstw włościąńskich, uzupełniona w niezbędnym zakresie wiadomościami teoretycznymi. W skład programu wchodzi również wiadomości pomocnicze ściśle związane i bezpośrednio niezwiązane z zawodem.

7. Przy szkołach tych istnieją zorganizowane dla celów praktycznego szkolenia uczniów, szkolne gospodarstwa rolne.

8. Przy szkołach tych istnieją internaty dla uczniów.

9. Do szkół rolniczych przyjmuje się kandydatów, którzy:
a) przedstawia świadectwo ukończenia klasy IV szkoły powszechnej III lub II stopnia, świadectwo ukończenia z wynikiem pomyślnym pierwszego roku nauki w klasie IV szkoły powszechnej I stopnia albo inne świadectwo uznane za równoważne.

b) odbyli co najmniej dwuletnią praktykę w gospodarstwie wiejskim, lub praktykę uznaną za równoznaczną.

c) kończą w danym roku kalendarzowym co najmniej 17, a nie przekroczą 24 lat życia,

d) posiadają odpowiedni rozwój fizyczny.

Szkoły rolnicze stopnia licealnego.

§ 193. 1. Szkoły rolnicze stopnia licealnego noszą nazwę: licea rolnicze.

2. Zadaniem liceów rolniczych jest kształcenie rolników, którzyby obok praktycznego przygotowania zawodowego, posiadali szerszy i głębszy zasób wiadomości teoretyczno-zawodowych i ogólnych

3. Licea rolnicze są trzyletnie.

4. Podbudową programową jest gimnazjum ogólnokształcące

5. Szkoły te nie przeprowadzają specjalizacji.

6. Ośrodkiem nauczania jest gospodarstwo rolne folwarczne i włościańskie. Podstawę programową tworzy szerzej i głębiej potraktowana praktyczna i teoretyczna nauka: uprawa roślin, hodowli zwierząt, zasad ogrodnictwa, zasad leśnictwa, maszynoznawstwa rolniczego, przetwórstwa w podstawowych przemysłach rolnych, organizacji gospodarstw wiejskich, folwarcznych i włościańskich pod względem technicznym, administracyjnym i handlowym. Program uwzględnia nadto życie wsi i jego elementy organizacyjne. W skład programu wchodzi również wiadomości pomocnicze ściśle związane i bezpośrednio niezwiązane z zawodem.

7. Przy szkołach tych istnieją zorganizowane dla celów praktycznego szkolenia uczniów szkolne gospodarstwa rolne.

8. Przy szkołach tych istnieją internaty dla uczniów.

9. Do liceów rolniczych przyjmuje się kandydatów, którzy:

- a) przedstawia świadectwo ukończenia gimnazjum ogólnokształcącego lub inne świadectwo uznane za równoważne,
- b) odbyli roczną zorganizowaną praktykę w gospodarstwie wiejskiem lub praktykę uznaną za równoznaczną,
- c) kończą w danym roku kalendarzowym conajmniej 17, a nie przekroczą 21 lat życia,
- d) posiadają odpowiedni rozwój fizyczny.

Szkoły przysposobienia rolniczego.

§ 194. 1. Zadaniem szkół przysposobienia rolniczego jest danie młodzieży podstawowych praktycznych wiadomości, potrzebnych do pracy w gospodarstwach rolnych włościańskich.

2. Szkoły przysposobienia rolniczego są roczne.

3. Podbudową programową jest I szczebel programowy szkoły powszechnej

4. Szkoły te nie przeprowadzają specjalizacji; dostosowują one swój program ściśle do regionalnych warunków naturalnych i gospodarczych.

5. Ośrodkiem nauczania jest gospodarstwo rolne włościańskie. Podstawę programową tworzy praktyczna nauka z zakresu: uprawy roślin, ogrodnictwa, chowu i użytkowania zwierząt, zasad leśnictwa oraz organizacji gospodarstw włościańskich. Program uwzględnia nadto życie wsi i jego elementy organizacyjne. W skład programu wchodzi również wiadomości pomocnicze ściśle związane i bezpośrednio niezwiązane z zawodem.

6. Przy szkołach tych istnieją zorganizowane dla celów praktycznego szkolenia uczniów szkolne gospodarstwa rolne.

7. Przy szkołach tych istnieją internaty dla uczniów.

8. Do szkół przysposobienia rolniczego przyjmuje się kandydatów, którzy:

- a) przedstawia świadectwo ukończenia szkoły powszechnej I stopnia lub inne świadectwo uznane za równoważne,
- b) odbyli conajmniej dwuletnią praktykę w gospodarstwie wiejskiem,
- c) kończą w danym roku kalendarzowym conajmniej 17, a nie przekroczą 24 lat życia,
- d) posiadają odpowiedni rozwój fizyczny.

W sprawie cen żyta w Szkole Rolniczej w Zwoleniu.

W poprzednim numerze Głosu w sprawozdaniu rocznym z pracy Koła gminnego Grabów nad Wisłą, zamieszczona została pretensja do Szkoły, a właściwie do mnie, że żyto siewne w ubiegłym roku było sprzedawane po cenach wygórowanych.

Nie chcąc pozostawić sprawy tej bez odpowiedzi, pozwolę sobie na parę słów w celu wyjaśnienia. W całej Polsce uznane są w handlu ceny: za oryginalne nasiona — 100%, za I odsiew — 50%, za II odsiew — 25% drożej od ceny giełdy warszawskiej z dnia, poprzedzającego kupno.

Szkoła sieje zawsze żyto oryginalne, a sprzedaje do siewu I odsiew po cenie wyższej od rynku zwoleńskiego o 50%, a więc dużo niżej cen uznanych za prawne.

A teraz w odpowiedzi na zarzut, że Szkoła, jako placówka oświatowa winna sprzedawać żyto taniej. — Mnie się zdaje, że gospodarstwo szkolne (a nie Szkoła), od którego wszyscy wymagają, by było dochodowe, a nie tylko opłacalne, nie jest instytucją dobroczynną, a wychowankowie ludźmi, potrzebującymi wsparcia.

Przeciwnie, wychowankowie winni wykorzeniać pogląd, jaki pokutuje do dziś na wsi, że miarą dobroci nasienia jest jego taniłość, bo nie można zapominać, że co się zasieje to się i zbiera.

Słyszałem kiedyś przez radio pogadankę na temat zbóż siewnych, gdzie prelegent dowodził, że nasienie oryginalne jest najtańsze — nie dla ceny, ile ze względu na plon, jaki daje.

Żyto szkolne, sprzedawane do siewu I odsiew jest podwójnie czyszczone: na młynku i na tryjerze i nie spotkałem się jeszcze z zarzutem cò do wartości żyta, wypuszczanego z gospodarstwa szkolnego.

Jesteśmy obecnie w przededniu żniw, a w niedalekiej przyszłości i siewów i gospodarstwo szkolne znów będzie sprzedawało żyto na takich samych warunkach.

Kto więc, mimo wszystko, uważa, że cena winna być obniżona, niech się zwróci z powyższą sprawą do Sejmiku czy Wydziału Powiatowego w Kozienicach.

Ołówek do garści.

Minął pierwszy lipiec, t. j. początek roku gospodarczego. Może byśmy mogli się pochwalić, ilu to wychowanków w powiecie Kozienickim prowadzi rachunkowość rolną. Nazwiecie mnie nudnym człowiekiem, który wciąż do tego samego wraca, ale trudno — bez rachunków nie będziecie gospodarzami i, na ślepo gospodarując, dobrych rezultatów nie osiągniecie.

K. Dzierzbicki.

K. K. O.

CZY WIECIE, ŻE

KOMUNALNA KASA OSZCZĘDNOŚCI

POWIATU KOZIENICKIEGO

W KOZIENICACH

przyjmuje wkłady na książeczki
OSZCZĘDNOŚCIOWE
płaci 5 — 6,5% w stosunku rocznym
zależnie od terminu lokacji,

K.

nazwisko wkladcy i wysokość wkładu jest tajemnicą urzędową,

za całość i bezpieczeństwo wkładów
odpowiada całym majątkiem i wszyst-
kimi dochodami Powiatowy Zwią-
zek Komunalny:

2 miasta, 7 osad i 19 gmin

jest instytucją o pupilarnem bezpie-
czeństwie wkładów.

Każdy obywatel powinien posiadać
KSIĄŻECZKĘ WKŁADOWĄ

Komunalnej Kasy Oszczędności

powiatu Koziennickiego

w Koziennicach.

O.