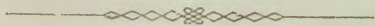


SPRAWOZDANIE

DYREKCYI TOWARZYSTWA KREDYTOWEGO

MIASTA WARSZAWY

za czas od zawiązania Towarzystwa do dnia 19 Września
(1 Października) 1871 r.



WARSZAWA,
w Drukarni S. Orgelbranda
ulica Bednarska Nr. 20.

1874
332.72(047)

K 187/25
1965



Spv. 1456

Дозволено Цензурою.

Варшава 18 (30) Ноября дня 1871 г.

SPRAWOZDANIE

Dyrekcji Towarzystwa Kredytowego miasta Warszawy
za czas od zawiązania Towarzystwa do dnia
19 Września (1 Października) 1871 r.

Na przedstawienie Jaśnie Wielmożnego Hrabiego NAMIEŚNIKA w Królestwie, NAJWYŻEJ upoważnioném zostało utworzenie Towarzystwa Kredytowego Miasta Warszawy. Ustawa Towarzystwa zyskała NAJWYŻSZE zatwierdzenie w dniu 31 Grudnia 1869 (12 Stycznia 1870) roku, a ogłoszenie jój w Dzienniku Praw nastąpiło pod datą, 20 Marca (1 Kwietnia) 1870 r. Jeszcze przed tym dniem Założyciele w § 1 wymienieni zajęli się czynnościami, poprzedzającemi zawiązanie Towarzystwa.

Według § 4 Ustawy, Towarzystwo uważaném być miało za zawiązane wówczas dopiero, gdy stu przynajmniej właścicieli nieruchomości, hipoteką miejską warszawską objętych, ubezpieczonych od ognia na sumę nie mniejszą jak milion rubli, zaniesie odpowiednio do §§ 19 i 20 żądania, o przyjęcie ich do Towarzystwa.

W § 19 Ustawy, wyłuszczeniemi zostały dowody, jakie składać winni przystępujący do Towarzystwa, z tém oraz zastrzeżeniem, że akt przystąpienia winien obejmować wszystkie zobowiązania z Ustawy wynikające, i być zeznanym we właściwej księdze wieczystej, według wskazanej formy. Formy téj Ustawa nie przepisała, a Założyciele Towarzystwa do wskazywania jój nie czuli się władnymi. Nie chcąc dla braku formy aktu przystąpienia, wstrzymywać działań Instytucyi,

mającą na celu przyjsie w pomoc właścicielom nieruchomości, Założyciele złączywszy się w czasowy Komitet, postanowili poprzestać tymczasowo na deklaracjach prywatnych, które po ukonstytuowaniu Władz Towarzystwa, zamienionemi być miały na akta urzędowe, wymaganom Ustawy odpowiadające. Pragnąc zaś ukonstytuowanie Władz jak najbardziej przyspieszyć, Założyciele uznali właściwém, aby przystępujący do Towarzystwa, obok kaucyi w § 20 Ustawy postanowionój, $\frac{1}{2}$ % żądanój pożyczki wynoszącój, składali jedynie dowody, odnoszące się do tytułu własności i wysokości ubezpieczenia.

Takie powziąwszy postanowienie Komitet Założycieli ogłoszonymi w dniu 18 Lutego (2 Marca) 1870 r. w pismach publicznych zamieszczonymi, za wezwał Właścicieli nieruchomości w Warszawie i na Pradze położonych, do przystępowania do Towarzystwa. W skutek tych wezwań, zażądanych, zostało na 287 nieruchomości, ubezpieczonych od ognia w częściach murowanych, na summę rubli 7,506,250, pożyczek 261, w summie ogólnej rubli srebrem 5,543,575.

Jednocześnie, wraz z deklaracyami w przedmiocie przystąpienia do Towarzystwa, złożonymi zostały kaucye w § 20 Ustawy przepisane, w summie ogólnej rub. 29,362 kop. 27 $\frac{1}{2}$. Wówczas Komitet Założycieli, w zastosowaniu się do § 5 Ustawy, zwołał pierwsze Zebranie Ogólne, które odbytém zostało w dniu $\frac{9}{21}$ Marca 1870 r.

Na Ogólném Zebraniu z dnia $\frac{9}{21}$ Marca 1870 r. Komitet Założycieli przez usta swego Prezesa Księcia Jana Tadeusza Lubomirskiego, ogłosił Towarzystwo Kredytowe miasta Warszawy za zawiązane i w ręce Ogólnego Zebrania złożył kierunek spraw Towarzystwa.

Organizując odpowiednio do Ustawy Władze Towarzystwa, Zebranie Ogólne wybrało: do Komitetu Nadzorczego dziewięciu Członków, a do Dyrekcji trzech Dyrektorów, mianowicie:

1. HR. JÓZEFA ZAMOYSKIEGO,
2. LONGINA GUDOWSKIEGO,
3. DOMINIKA ZIELIŃSKIEGO;

oraz trzech Zastępców, to jest.

1. WŁADYSŁAWA WOŁOWSKIEGO,
2. HENRYKA KRAJEWSKIEGO,
3. WŁADYSŁAWA OKĘCKIEGO.

Następnego zaraz dnia po Ogólném Zebraniu, zainstalowani Dyrektorowie i ich Zastępcy, w zastosowaniu się do § 57 Ustawy, wybrali na Prezesa Dyrekcyi Hr. JÓZEFA ZAMOYSKIEGO. Tego samego dnia na posiedzeniu Komitetu Nadzorczego, na Prezesa tegoż Komitetu wybranym został JAN TADEUSZ KSIĄŻE LUBOMIRSKI.

Uorganizowane Władze Towarzystwa, przystąpiły do czynności z samą tylko Ustawą w rękę, lecz bez żadnych zasobów na administracyą i niezbędne potrzeby tworzącej się Instytucyi. Wprawdzie § 3 Ustawy, upoważniał do zaciągnięcia na rachunek Towarzystwa pożyczek nieprzenoszących razem summy Rubli 150,000, lecz skutkiem porozumienia pomiędzy wybranymi Członkami Władz Towarzystwa, postanowiono dołożyć wszelkiej usilności, aby uniknąć pożyczek i nie obciążać długiem Instytucyi od samego jój zawiązku.

Jak się okazuje z rezultatów poniżej podanych, pokonano pomyślnie trudności z braku funduszków wynikające: przez zachowywanie, za przykładem Komitetu Założycieli, jak największej oszczędności w wydatkach, — przez forsowanie na najkonieczniejsze potrzeby z funduszu zebranego z kaucyj składanych przez przystępujących do Towarzystwa, a przedewszystkiém, przez dobrowolne zrzeczenie się wszystkich wybranych Członków Komitetu Nadzorczego i Dyrekcyi, wszelkiego wynagrodzenia, do którego nadaje im tytuł § 61 Ustawy. Nie małą także w zamierzonej i ściśle przeprowadzonej oszczędności, pomocą było wyjednanie na czas do końca Września 1871 roku dla biur Towarzystwa, bezpłatnego lokalu, jaki z decyzji Jaśnie Wielmożnego NAMIESTNIKA w Królestwie był udzielonym w gmachu b. Kommissyi Rządowej Spraw Wewnętrznych.

W widokach oszczędności i ze względu, że rozpoczynające się czynności, nie wymagały zaraz ani znacznej liczby Urzędników, ani wielkiej służby, postanowiono wstrzymać się, z ułożeniem etatu osobistego Dyrekcyi, i skład jój biura uzupełniać stopniowo, w miarę rozwoju działań i koniecznej potrzeby.

Zasada ta, jaknajściślej przeprowadzoną została. Czynności rozpoczęto przy pomocy dwóch Kancellistów, a skład biura Dyrekcyi, rozwijany stopniowo, dopiero z dniem 17 Lutego (1 Marca) 1871 roku doszedł do liczby 12 Urzędników i Kancellistów oraz 2-ch Woźnych.

Program przygotowanych czynności.

Na pierwszym zaraz wstępie po zorganizowaniu Władz Towarzystwa, wypadało zająć się: przepisaniem formy urzędowego aktu przystąpienia do Towarzystwa, — oznaczeniem terminów płace-

nia rat, wypłaty kuponów i losowań, — ustaleniem daty rozpoczęcia roku finansowego, — przygotowaniem i wyjednaniem zatwierdzenia wzoru listu zastawnego, — wygotowaniem listów zastawnych, — Instrukcjami dla Kommissyj mających sprawdzać stan i wartość nieruchomości, — ustaleniem terminu wezwań do wypłat, — zasadami w przedmiocie przyznawania pożyczek, Instrukcją co do wypłaty takowych, — urządzeniem Kassowości, Buchalteryi, Kontrolli i w ogóle rozwinięciem zasad Ustawy, oraz wszelkimi przygotowawczymi czynnościami, których spełnienie Ustawa pozostawiła Władzom Towarzystwa.

Idąc za myślą § 60 Ustawy, który przepisuje, aby Dyrekcyja w przedmiotach co do porządku czynności i układania Instrukcyj, działała za porozumieniem się z Komitetem Nadzorczym, — uznano właściwem, aby przedmioty powyższe, jako organiczne, decydowane były na połączonych posiedzeniach Dyrekcyi i Komitetu Nadzorczego.

Wzór aktu przystąpienia.

Pierwszym przedmiotem na połączone posiedzenie przez Dyrekcyją wniesionym, było wygotowanie wzoru urzędowego aktu przystąpienia do Towarzystwa, a w związku z tém, ustalenie terminów opłaty rat, które to termina z natury rzeczy w akcie przystąpienia, mieszczącym w sobie zobowiązania przyjęte na rzecz Towarzystwa, wzmiankowane być winny. Pod względem formy aktu przystąpienia, zastosowano się ile możności, do formy, prawami o Towarzystwie Kredytowem Ziemskim przepisanej, a dla zadosyć uczynienia § 19 Ustawy, który wymaga, aby akt przystąpienia obejmował zobowiązania stowarzyszonego, postanowiono w miejsce wyłuszczenia każdego szczegółowego obowiązku, wymienić paragrafy Ustawy mieszczące obowiązki głównejsze, powołując się z resztą w ogólności na przepisy Ustawy, tudzież na postanowienia, rozporządzenia i uchwały, w rozwinięciu jój wydać się mające.

Daty zasadnicze.

Wskazanie terminów płacenia rat, będąc w związku z ustaleniem początku roku finansowego, z terminami płacenia kuponów, z datami losowań półrocznych i z terminami emisyi, więcej przed-

stawiało trudności. Pod tym względem trzeba było i wymaganiom Ustawy zadosyć uczynić i wybrać terminu dogodnego dla stowarzyszonych. Że zaś daty zasadnicze raz przyjęte obowiązywać muszą na cały czas trwania Towarzystwa, uznano właściwem zasięgnąć zdania Członków podobnej do Towarzystwa Kredytowego Miasta Warszawy, Instytucji Ziemskiej, bogatej wieloletniem doświadczeniem. Za tą idąc myślą, zaproszono na narady:

W^o WŁADYSEŁAWA GRUSZECKIEGO Radcę Dyrekcyi Główniej Towarzystwa Kredytowego Ziemskiego,

W^o ALEKSANDRA PREYSSA Naczelnika Wydziału Buchalteryi téjże Władzy.

Po kilku wspólnych naradach, na połączonych posiedzeniach Dyrekcyi i Komitetu Nadzorczego odbytych, w dniach 14¹/₂₆ Marca i 13¹/₂₅ Czerwca 1870 r. postanowiono:

- a). Że rok finansowy Towarzystwa rozpoczynać się będzie z dniem 20 Marca (1 Kwietnia) lub z dniem 19 Września (1 Października), stosownie do tego w jakim czasie czynności przygotowawcze i wygotowanie listów zastawnych będzie ukończonem.—Później wszakże po załatwieniu przygotowawczych czynności, na połączonem posiedzeniu z d. 9¹/₂₁ Maja 1870 r., dzień 19 Września (1 Października) 1870 r. za stałą datę rozpoczęcia roku finansowego przyjętym został.
- b). Że opłata przez stowarzyszonych rat półrocznych od pożyczek, następować winna w ciągu miesiąca Kwietnia i Października.
- c). Że losowania listów zastawnych odbywać się będą corocznie w końcu Maja i w końcu Listopada, w dniach przez Dyrekcyą oznaczonych.
- d). Że terminu kuponów i wypłaty należności za wylosowane listy zastawne przypadać będą w dniach 19 Września (1 Października) i 20 Marca (1 Kwietnia).
- e). Że każdy otrzymujący przyznanie pożyczki, może zażądać policzenia jej biegu od początku bieżącego lub następnego półrocza.

f). Ze stosownie do tego, listy zastawne na pożyczkę przeznaczone opatrywane będą datą 20 Marca (1 Kwietnia) lub 19 Września (1 Października) i że od tych dat rozpoczynać się będzie bieg rat Towarzystwu przynależnych, niemniej bieg kuponów.

Przystąpienia urzędowe.

Na podstawie tych zasad ułożonym został na połączonym posiedzeniu z d. 14^{1/2}₂₆ Marca 1870 r. wzór urzędowego aktu przystąpienia (Annex N. 1.) który zakomunikowano Zwierzchności Hypotecznej i wszystkim Rejentom Gubernialnym w Warszawie. — Jednocześnie pod dniem 21 Marca (2 Kwietnia) 1870 r. zawezwanymi zostali przez pisma publiczne właściciele nieruchomości, którzy przystąpili do Towarzystwa przez tymczasowe deklaracje złożone na ręce Założycieli, o ponowienie przystąpień przez formalne, podług przepisanego wzoru, w Xięgach wieczystych zeznane akta. Od tej chwili, wszelkie nowe przystąpienia, zgodnie z § 19 Ustawy, dopełnianemi już były przez akta urzędowe, wskazanej formie odpowiadające.

Okręślenie dowodów wymaganych od przystępujących.

Obok przepisania wzoru aktu przystąpienia, okazała się potrzeba bliższego określenia dowodów, jakie w myśl § 19 Ustawy, powinny być składane przy wnoszeniu żądań o udzielenie pożyczek.

Rozjaśnienie w tej mierze, uznano niezbędnym, już to dla postawienia Władz Towarzystwa w możności należytego ocenienia wartości nieruchomości, już też dla zasłonięcia przystępujących do Towarzystwa od zbytńich trudności i kosztów przy zbieraniu dowodów.

Po szczegółowych naradach na połączonym posiedzeniu Dyrekcyi i Komitetu Nadzorczego z d. 22 Marca 3 (Kwietnia) 1870 r. postanowiono, że przystępujący do Towarzystwa składać mają:

- a). Wypis urzędowy wykazu hypotecznego, co do wszystkich czterech Działów, z zamieszczonym w Dziale IV ostrzeżeniem o przystąpieniu do Towarzystwa,
- b). Plan miejscowości urzędownie poświadczony, a w braku takowego, odręczny sytuacyjny, wykazujący rozległość całej posesysi z oznaczeniem istniejących budowli, odróżniając drewniane od murowanych,

- e). Wykaz szczegółowy dochodów brutto, w ostatnich trzech latach z nieruchomości osiągniętych, z każdego roku oddzielnie, z wymienieniem cen wszystkich poszczególne lokali, podpisany i poręczony za rzetelność przez właściciela,
- d). Zaświadczenie Magistratu Miasta Warszawy, co do ilości opłacanych z nieruchomości podatków skarbowych i opłat miejskich,
- e). Poświadczenie Magistratu, co do wysokości ubezpieczenia budowli od ognia,
- f). Poświadczoną kopią wykazu ubezpieczenia wszystkich obecnie zaasekurowanych zabudowań lub szczegółowe oszacowanie ich do ubezpieczenia,
- g). Kwit na złożenie wymaganej w § 20 Ustawy, kaucyi w gotowiznie, w stosunku $\frac{1}{2}$ % żądanej pożyczki, które to dowody, w miarę ich przedstawiania były szczegółowo rozpoznawane.

Ogłoszenia o zażądanych pożyczkach

W zastosowaniu się do § 22 Ustawy i w wykonaniu uchwał swych z d. 27 Marca (8 Kwietnia) i 22 Kwietnia (4 Maja) 1870 r. Dyrekcyja ogłaszała w Kuryerach Warszawskim i Codziennym, o wysokości każdej żądanej pożyczki, wyszczególniając zarazem imię i nazwisko żądającego takowej, niemniej ulicę i numer położenia nieruchomości Towarzystwu pod bezpieczeństwo poddawaną. Pomimo tych ogłoszeń i upływu czasu w § 22 Ustawy przepisanego, nie zostały Dyrekcyi zakomunikowanemi żadne ze strony stowarzyszonych uwagi, co do wysokości żądanych pożyczek.

Szacowanie nieruchomości.

Najważniejszą czynnością, jaka z natury rzeczy poprzedzać winna przyznanie jakiegobądź pożyczki, jest oszacowanie i wykazanie stałej wartości nieruchomości pod bezpieczeństwo Towarzystwu poddawaną. Tym celem § 104 Ustawy, nakazuje wyznaczenie oddzielnej na każdy raz Kommissyi, złożonej z dwóch Członków Towarzystwa i Budowniczego.

Gdy zdania co do wartości nieruchomości i zasady co do jej technicznego ocenienia mogą być bardzo rozmaite, wypadło, dla jednostajności w ocenieniu, nieruchomości, przepisać dla Kommissyj Sprawdzających, Instrukcyą szczegółową, o ile można dokładną, a łatwą do zastosowania.

Do téj czynności, Członkowie Władz Towarzystwa nie czuli się być kompetentnymi i dla tego uważali koniecznym zasięgnąć światła osób, z powołania swego dokładnie z przedmiotem obznajmionych. Pod wpływem tego przekonania, Dyrekcyja na posiedzeniu z dnia $\frac{1}{13}$ Kwietnia 1870 r. postanowiła zaprosić do współdziałania w przedmiocie wygotowania Instrukcyi dla Komisyj Sprawdzających, kilku z najstarszych, najdoświadczeńszych i powszechnie znanych Budowniczych, mianowicie:

1. Wojciecha Bobińskiego Członka b. Rady Budowniczej,
2. Franciszka Tournelle Budowniczego Gubernialnego,
3. Józefa Orłowskiego Budowniczego miasta, właściciela kilku nieruchomości,
4. Gracyana Jegera Budowniczego wolno-praktykującego również właściciela domu.

Pan Bobiński obłożnie chory, nie mógł zadosyć uczynić żądaniu Dyrekcyi, trzej zaś inni z gotowością godną uznania odpowiedzieli na wezwanie, i na posiedzeniu Dyrekcyi z d. $\frac{4}{16}$ Kwietnia 1870 r. po odbytej naradzie. po wyrozumieniu potrzeb i wymagań Dyrekcyi, przyjęli na siebie wygotowanie projektu Instrukcyi, który istotnie na posiedzeniu z d. 22 Kwietnia (4 Maja) 1870 r. Dyrekcyi przedstawili.

Aczkolwiek wieloletnie doświadczenie i znajomość rzeczy autorów projektu, były rękojmią, że wypracowana przez nich Instrukcyja odpowie przeznaczeniu swemu, jednakże Władze Towarzystwa, w skrupulatności o dobro stowarzyszonych i bezpieczeństwa pożyczek na połączonym posiedzeniu z d. 29 Kwietnia (11 Maja) 1870 r. uznały stosownym, zaprojektowaną Instrukcyą, przed ostatecznym jej zatwierdzeniem wypróbować praktycznie. Tym celem, na tém samym zaraz posiedzeniu, wyznaczonemi zostały trzy oddzielne Kommissye, każda z dwóch obywateli stowarzyszonych i jednego Budowniczego złożona, a następnie w wykonaniu późniejszej uchwały połączonych Władz Towarzystwa z d. $\frac{9}{21}$ Maja 1870 r. Dyrekcyja wyznaczyła dodatkowo kilkanaście innych Kommissyj, powołując do każdej oddzielnych Obywateli i Budowniczych.

Wszystkie wyznaczone w ten sposób Kommissyje, miały sobie zaleconém działaniem podług zasad zaprojektowanej Instrukcyi i przedstawienie uwag, jakieby się nastęrczyć mogły przy jój wykonaniu.

Przedstawione następnie sprawozdania Kommissyj, z uwagami co do Instrukcyi, zostały szczegółowo przejrzone i porównane na posiedzeniach Dyrekcyi z d. 20 i 25 Czerwca (2 i 7 Lipca) 1870 r. w obecności trzech Budowniczych, autorów projektu, oraz dziewięciu innych Budowniczych Członków tych Kommissyj, które podały były uwagi nad Instrukcyą, mianowicie:

1. Marcellego Berenta,
2. Emila Falkowskiego,
3. Jana Heuricha,
4. Edwarda Kaplińskiego,
5. Henryka Muklanowicza,
6. Zygmunta Rozpendowskiego,
7. Konstantego Sługockiego,
8. Alfonsa Sokolnickiego,
9. Bronisława Żochowskiego,

Po odbytej dyskusji nad uwagami Kommissyj, postanowiono dopełnić niektóre zmiany w projekcie Instrukcyi i poddać takowy pod ostateczne zatwierdzenie połączonych Władz Towarzystwa. — Zatwierdzenie to nastąpiło na połączoném posiedzeniu Dyrekcyi i Komitetu z dnia 29 Czerwca (11 Lipca) 1870 roku (Annex N. 2.)

Wraz z projektem Instrukcyi zatwierdzonemi zostały zaprojektowane przez Dyrekcyą zasady do wynagradzania Budowniczych za czynności techniczne.

Dla Obywateli delegowanych do Kommissyj żadne wynagrodzenie ustanowioném nie zostało, w przekonaniu, że stowarzyszeni nie odmówią, jeden dla drugiego wajemnej obywatelskiej przysługi. Tak się téż stało i nigdy Dyrekcyja nie doznała zawodu ze strony Obywatela powołanego do składu Kommissyi.

Wynagrodzenie ustanowione dla Budowniczych delegowanych do Kommissyj, okazało się odpowiedniém i umiarkowaném.

Wysokość tego wynagrodzenia, wynoszącego według skrupulatnego obliczenia, średnio po Rub. 16 k. 56 od jednej nieruchomości, nie dała nigdy powodu do reklamacji, ani ze strony właścicieli na koszt których było płaconém, ani téż ze strony Budowniczych delegowanych do Kommissyj.

Według Instrukcji dla Kommissyj Sprawdzających zatwierdzonej na połączoném posiedzeniu z d. 29 Czerwca (11 Lipca) 1870 r. Budowniczy delegowany obowiązany jest sprawdzić plan sytuacyjny, złożony przez właściciela nieruchomości przy przystąpieniu do Towarzystwa, a w razie potrzeby takowy przerobić, za oddzielném w Instrukcji wskazaném wynagrodzeniem.

Niektórzy Budowniczowie do składu Kommissyj delegowani, w zbytniej troskliwości o ścisłość i dokładność planów sytuacyjnych, zaczęli dość często takowe przerabiać, co narażało właścicieli, mniejszych zwłaszcza nieruchomości, na dość znaczne a mniej potrzebne koszta. Zapobiegając temu, postanowioném zostało na posiedzeniu z d. 23 Września (5 Października) 1870 r., że przerabianie planów nie powinno mieć miejsca inaczej, jak dla ważnych powodów, i za wyjednaniem na każdy raz szczególnego upoważnienia ze strony Dyrekcyi.

Rewizya techniczna
szacunków.

Przy rozpatrywaniu sprawozdań złożonych przez najpierwsze z wysłanych Kommissyj, uznano właściwém, aby składane operaty, dla zapobieżenia wcisnąć się mogącym pomyłkom, lub jakim-bądź niedokładnościom, ulegały oddzielnej rewizji pod względem technicznym, i aby jednocześnie sprawdzaną była likwidacya Budowniczego Członka Kommissyi. Do rewizyj tych na posiedzeniach Dyrekcyi z d. 22 Lipca (3 Sierpnia) i $\frac{9}{21}$ Września 1870 roku powołanymi zostali Budowniczowie:

1. Wojciech Bobiński,
2. Franciszek Tournelle,
3. Damazy Borzęcki,

i odtąd już każde sprawozdanie Kommissyi, ulegało rewizji, tak pod względem ścisłości obliczeń, jak i co do właściwego zastosowania cen kubeczności. Stopa wynagrodzenia za rewizyę techniczną ustanowioną została uchwałą Dyrekcyi z dnia $\frac{18}{30}$ Sierpnia 1870 r. w stosunku $\frac{1}{75}$ części należności

Budowniczego do składu Kommissyi wchodzącego. Według dokonanych obliczeń, wynagrodzenie to, płacone na rachunek szczegółowych stowarzyszonych, nie wynosi średnio rubla od jednej nieruchomości.

Redukcyę szacunków
od ognia.

Przy dyskusjach, jakie miały miejsce z zaproszonymi Budowniczymi, w przedmiocie Instrukcyi dla Kommissyj, zwróconą została uwaga, że szacunki budowli do ubezpieczenia ogniowego nie jednakowo są formowane, mianowicie co do murów, które czasem częściowo a czasem w całości są ubezpieczone. Ta odmienność zasady przy ubezpieczeniu jest powodem, że cyfra ubezpieczenia nie może służyć za zasadę do porównania wartości budowli. W rzeczy samej nie raz się wydarza, że dwie budowle zupełnie podobne i też samą rzeczywistą wartość mające, w niejednakowej wysokości są ubezpieczone, albo téż, że z dwóch odmiennych budowli, budowla mniej wartości mająca, ubezpieczoną jest na wyższą sumę niż druga większą wartość posiadająca.

Ze względu, że według §§ 10 i 111 Ustawy, summa na jaką budowle ubezpieczone są od ognia, jest granicą której pożyczka Towarzystwa w żadnym razie przenosić nie może, wypadło koniecznie dla jednostajności przy ustanawianiu pożyczek, summy rozmaitych i dowolnie dopełnianych ubezpieczeń, zredukować do jednej stałej dla wszystkich zasady. Że zaś doświadczenie nauczyło, że zazwyczaj przy ustanawianiu wynagrodzenia za pogorzel, mury fundamentowe i piwniczne jako nie ulegające uszkodzeniu, nie są wcale liczone, że za mury kominowe i szczytowe summa ubezpieczenia w całości jest wynagradzana, gdy przeciwnie, za sklepienia połowa, a za inne mury czwarta część ich wartości wynagradzana bywa, postanowiono: za prawidłowe ubezpieczenie uważać takie tylko, w którym: fundamenta i mury piwniczne są zupełnie pominięte, a sklepienia w połowie, mury szczytowe i kominowe w całości, inne zaś w czwartej tylko części są liczone.

Skutkiem tego, wypadło koniecznie ubezpieczenia ogniowe na odmiennych dopełniane zasadach, poddać stosownej redukcji. Czynność ta poruczoną została Budowniczemu Żochowskiemu Inspektorowi przy Wydziale Ubezpieczeń Magistratu który mając

w każdym czasie przystęp do akt pomienionego Wydziału, był w możności dopełnienia redukcji, bez narażania żądających pożyczki na potrzebę wyjmowania nowych wypisów ubezpieczeń ogniowych.

Za czynności redukcji ustanowionóm zostało wynagrodzenie w stosunku do wysokości ubezpieczenia. Ciężar spadający z tego tytułu na stowarzyszonych, jest nader nieznaczny, wynosi bowiem od jednej nieruchomości średnio kop. sr. 98.

Przygotowanie listów
zastawnych

Dalszą czynnością przygotowawczą, którą zająć się wypadało, było przysposobienie listów zastawnych, a przede wszystkim wygotowanie wzoru i wyjednanie zastrzeżonego w § 37 Ustawy zatwierdzenia takowego ze strony Ministerium Skarbu.

Tym celem Dyrekcyja zajęła się zredagowaniem osnowy listu zastawnego i kuponów, a zaprojektowana przez nią redakcyja przyjęta została na połączonóm posiedzeniu Władz Towarzystwa z d. 24 Marca (5 Kwietnia) 1870 r. Następnie na połączonóm posiedzeniu z d. $16\frac{1}{2}$ Kwietnia 1870 r. postanowiono:

że listy zastawne mają być nie na pergaminie, lecz na papierze wyborowym, pięknym, mocnym i w znaki wodne zaopatrzonym;

że każdy list zaopatrzony będzie, oprócz podpisów hypotecznych nakazanych w § 27 Ustawy, w podpisy fac similia Prezesa Komitetu Nadzorczego i Prezesa Dyrekcyi, oraz własnoręczne podpisy jednego z Członków Dyrekcyi i Buchaltera.

Po ustaleniu Redakcyi listu zastawnego i kuponów, Dyrekcyja wezwała właścicieli znaczniejszych zakładów litograficznych i fotograficznych, o zaprojektowanie wzorów. Z pomiędzy kilku przedstawionych modeli, za najodpowiedniejszy uznano przedstawiony przez Maxymiliana Fajansa i ten téż wzór przesłany do S. Petersburga pozyskał zatwierdzenie MINISTRA SKARBU.

Zatwierdzony wzór listu zastawnego nadesłanym został Dyrekcyi przy reskrypcie Kancelaryi do spraw kredytowych z dnia 1 Maja v. s. 1870 r. Nr. 4682.

Zaraz potem przystąpiono do kontraktu o wygotowanie listów zastawnych i kuponów, który istotnie zawartym został z Maxymilianem Fajanssem w dniu $12\frac{1}{4}$ Maja 1870 r.

Według tego kontraktu zatwierdzonego przez Dyrekcyę w d. ¹³/₂₃ Maja 1870 r.

- a). Maxymilian FAJANS obowiązał się wygotować na papierze znakami wodnemi opatrzonym, umyślnie na ten cel w Anglii wyrobionym, 20,000 sztuk listów zastawych, mianowicie:

2850 po Rs. 1000 na Rs. 2850000

4300 „ Rs. 500 „ Rs. 2150000

5700 „ Rs. 250 „ Rs. 1425000

7150 „ Rs. 100 „ Rs. 715000

ogółem 20000 sztuk na Rs. 7140000

i odpowiednią ilość arkuszy kuponowych na 20 półroczy każdy, wygotowanych na papierze znakami wodnemi opatrzonym w fabryce krajowej Jeziorna wyrobionym.

- b). Cena listu zastawnego z arkuszem kuponowym na 20 półroczy, licząc z papierem i numerowaniem, oznaczoną została na kop. 30 od sztuki.
- c). Dostawę zastrzeżono partjami tygodniowemi po sztuk 1000, zaczynając od dnia ³/₁₅ Sierpnia 1870 r. tak, aby listy zastawne z rozpoczęciem pierwszego roku finansowego były już w pogotowiu.

Obowiązkom powyższym Maxymilian Fajans zadosyć uczynił, a nadto dostarczył, za oddzielną zapłatą, obstalowane w Anglii 20 ryz papieru na listy zastawne i 40 ryz papieru z Jeziorny na kupony, jakich w dalszym rozwoju Towarzystwo będzie potrzebowało. Koszt ogólny dostawionych listów zastawnych i papieru wynosił:

za 20000 sztuk listów z kuponami . . . Rs: 6000

za papier na dalsze listy i kupony łącznie z cłem, transportem, komissowém i innymi do listów zastawnych odnoszącemi się

wydatkami Rs. 1590 k. 96

ogółem rubli . . . 7590 k. 96

jak bliżej wyjaśnia dołączony do Bilansu rachunek (Annex Lit. C.).

Cała robota listów zastawnych odbyta została, z zachowaniem wszelkich możliwych ostrożności, pod nadzorem delegowanych ze strony Dyrekcyi Urzędników, a destrukta pod rachunkiem odebrane, zniszczono. Kamienie litograficzne, stemple i wszelkie przyrządy do roboty listów zastawnych i kuponów potrzebne, w wykonaniu wyraźnego zastrzeżenia kontraktowego, M. Fajans oddał bezpłatnie na własność Towarzystwa. Przyrządy te, obecnie w posiadaniu Dyrekcyi znajdujące się, wydanemi zostaną M. Fajansowi do zapewnionój mu kontraktem, dalszój roboty listów zastawnych Seryi I-ój, gdyby wygotowana już ilość sztuk okazała się niedostateczną.

Przygotowane listy zastawne i kupony, w wykonaniu uchwały Dyrekcyi z d. $16/28$ Czerwca 1870 r. oprawione zostały w oddzielne xięgi, w ten sposób, że każda xięga listów obejmuje 250 sztuk listów zastawnych, a każda xięga kuponowa 250 arkuszy kuponowych. W miarę assygnowania pożyczek, listy i odpowiadające im arkusze kuponowe, wycinane są z xiąg za pozostawieniem grzbietów. Na każdym liście zastawnym oprócz właściwego numeru kolejnego i numeru kontrolii hypotecznój, zamieszczone są numera xiąg z których list lub kupon wyciętym został.

Opłata za listy zastawne

Koszt wygotowania listów zastawnych uchwałą Dyrekcyi i Komitetu z d. $2/14$ Października 1870 r. rozłożonym został na stowarzyszonych w ten sposób, że od każdych stu rubli pożyczki, pobieraną jest opłata po kop. 15, bez względu w jakich listach zastawnych pożyczka wypłaconą zostaje. Skutkiem tego Towarzystwo odbiera za listy mniejszój wartości mniej, a za listy na wyższe summy więcej, niż koszta wygotowania wyniosły. Przez taki rozkład kosztów, miano na celu zmniejszenie wydatków, jakie ponosić muszą zaciągający mniejsze pożyczki. Uważono nadto, że przyjęta zasada zapewni stosunkowe i jednoczesne puszczanie w obieg listów wszystkich czterech wartości i zapobiegnie stracie, jakaby wyniknąć musiała, gdyby z końcem Seryi jeden gatunek listów pozostał niewyczerpanym, a inny przeciwnie dorabiać potrzeba było. Dla tém pewniejszego osiągnięcia tego celu, postanowiono, że przystępującemu do Towarzystwa służy wybór po-

między listami różnej wartości, jedynie co do połowy przyznanej pożyczki.

Ustanowiona przez połączone Władze Towarzystwa opłata za listy zastawne w razie użycia w terminie dla I-jej Seryi zakreślonym wszystkich przygotowanych blankietów, przewyższy koszta rzeczywiście poniesione. Ze względu jednak, że Towarzystwo na teraz znacznych zasobów pieniężnych jeszcze nie posiada, a dokładne obliczenie, obok niewiadomej ilości pożyczek, jest nie podobne, mniejsza za listy opłata zdawała się niemożliwą.

Czas trwania Seryi
I-jej Listów zastawnych.

Jeszcze przed wygotowaniem listów zastawnych, rozbiieraną była przez połączone Władze Towarzystwa, kwestya czasu trwania Seryi, wynikająca z § 36 NAJWIĘZJ zatwierdzonej Ustawy.

W paragrafie tym, postanowioném zostało: że listy zastawne wypuszczane będą corocznie w dwóch oznaczonych terminach, że nadto wypuszczanie nastąpić ma seryami. Czasu jednak trwania seryi Ustawa nie przepisała.

Gdyby serye miały być półroczne, to jest gdyby listy zastawne w ciągu jednego półrocza w obieg puszczone, za stanowiące oddzielną seryą miały być uważane, byłoby coraz więcej seryi, a z upływem 27½ lat, koniecznych według §§ 13 i 14 Ustawy na umorzenie pożyczki, utworzyłyby się tyle Seryi ile półroczy. Wprawdzie po tym czasie wychodziłaby z obiegu co pół roku wcześniejsza z wypuszczonych seryj, ale w jej miejsce przybywałaby nowa, tak więc byłoby już zawsze pięćdziesiąt pięć seryj w obiegu.

Każda serya musi być oddzielnie w xięgach kontrolowaną, ztąd przy wielkiej liczbie niezamkniętych seryj, utrudniona rachunkowość i komplikacya wielka w całym systemacie buchalteryjnym.

Półroczne serye pociągałyby za sobą inną ważniejszą jeszcze niedogodność. W rzeczy samej, listy seryj wcześniejszych mając zapewnione wylosowanie przed listami seryj późniejszych, musiałyby z czasem mieć coraz większą stosunkową wartość, a tém samym wyższy kurs giełdowy. Te pięćdziesiąt pięć oddzielnych kursów listów zastawnych przez jedno i toż samo Towarzystwo

Kredytowe wypuszczonych, byłyby rzeczą nadzwyczajną, niezrozumiałą dla wielu, a więc odstręczać mogącą od kupna listów zastawnych.

Zaliczanie do jednej i tej samej seryi listów zastawnych w ciągu kilku lub kilkunastu półroczy w obieg puszczonech, tę znowu pociąga niedogodność, że przedłuża niepotrzebnie czas konieczny na wylosowanie, a tém samym na spłatę al pari listów zastawnych.

Mając stanowić o czasie trwania seryi, którego Ustawa nie przepisała, połączone Władze Towarzystwa uważały właściwem pośrednią pójść drogą. Dla tego na posiedzeniu z d. $\frac{1}{21}$ Maja 1870 r. postanowiły zaliczyć do Seryi I-jej wszystkie listy zastawne przeznaczone na pożyczki w ciągu pięciu pierwszych półroczy, licząc od d. 19 Września (1 Października) 1870 r.

Po upływie pierwszych dwóch lat, o których mowa w § 14 Ustawy, fundusz amortyzacyjny przypadający od pożyczek I-jej Seryi przeznaczony będzie co pół roku na spłatę wszystkich bez wyjątku listów zastawnych téjże Seryi, nie robiąc różnicy pomiędzy listami w odmiennych półroczach wypuszczonemi. Dla tego listy zastawne I-jej Seryi, wylosowane będą w zupełności dopiero z upływem lat 30-tu od rozpoczęcia działań Towarzystwa, to jest w roku 1900, co téż na listach zastawnych jest zamieszczonem.

Zakreślenie do lat dwóch i pół czasu wydawania listów Seryi I-jej i oznaczenie na lat 30 czasu wylosowania i spłaty tychże listów, nie wpłynie bynajmniej na przedłużenie czasu opłacania rat do których obowiązany są zaciągający pożyczkę w listach Seryi I-jej. Każdy ze stowarzyszonych, bez względu w którym półroczu pożyczkę zaciągnął, umorzy takową w przeciągu 27 lat i 6-ciu miesięcy, przez wniesienie 55 rat półrocznych, przepisanych w § 14 Ustawy. Sposób w jaki umorzenie to nastąpi, wykazuje zasadnicza tabella amortyzacji ułożona przez Dyrekcyą zaraz z rozpoczęciem działań Towarzystwa (Annex N. 3.).

Na podstawie téj zasadniczej do dziewięciu cyfr dziesiętnych doprowadzonej Tabelli, obliczane są obecnie przez Buchalteryą tabelle umorzenia każdej poszczególne udzielonej dotąd pożyczki.

Postępowanie przy
wypłatach.

Dla usunięcia kwestyj wyniknąć mogących przy wypłatach, w razie niestawiania wierzycieli spłaconymi być mających, wypadało przed przystąpieniem do przyznania pożyczek, usunąć trudność wynikającą z § 28 Ustawy, który mówiąc o niestawieniu się wierzyciela, nie przepisuje z jakim terminem wezwania do wypłat wydawanymi być mają. Gdy według obowiązującej w kraju procedury cywilnej, terminu żadne nie mogą być dowolne i wzywaniem musi być zawsze pozostawiony czas odpowiedni na stawienictwo, trzeba więc było, dla zapobieżenia sporom i kwestyom co do prawności wezwania i ważności hipoteki przez Towarzystwo zyskanéj, ustalić na drodze urzędowej termin, z jakim wezwania do wypłaty następować mają.

Tym celem Dyrekcyja odniosła się do Kommissyi Rządowej Sprawiedliwości, która reskryptem z dnia $11\frac{1}{2}$ Czerwca 1870 r. № 5861 potwierdzając wniosek Dyrekcyi, aby wezwania do wypłaty pożyczek przez woźnych sądowych doręczać się winne, dopełniane były z terminem trzydziestodniowym, zawiadomiła o tém postanowieniu Prezesa Trybunału Cywilnego w Warszawie, z wezwaniem wydania odpowiedniego zarządzenia właściwemu Wydziałowi Hypotecznemu (Annex N. 5.).

Mając tak ustalony termin do wezwań, Dyrekcyja ułożyła Instrukcyję w przedmiocie wypłaty pożyczek, z zamieszczeniem wzoru treści do wykazu hypotecznego, intabulat dla Towarzystwa mieszczącej.

Instrukcyja ta (Annex N. 6.) na połączonym posiedzeniu Komitetu i Dyrekcyi z dnia $2\frac{1}{4}$ Października 1870 r. za odpowiednią uznana, zakomunikowaną została Zwierzchności Hypotecznej miasta Warszawy w dniu $8\frac{1}{20}$ Października 1870 r. skutkiem czego W. Korneli Wołowski Sędzia Prezydujący w Wydziale Hypotecznym miejskim, w dniu 23 Października (4 Listopada) t. r. zawiadomił Dyrekcyję, o wydaném przez siebie zaleceniu do wszystkich Rejentów Gubernialnych, ścisłego stosowania się do téj Instrukcyi.

Ostatnią przygotowawczą czynnością było urządzenie Kasso-
wości, Buchalteryi i Kontrolli.

Kassa Towarzystwa.

Jeszcze przed zawiązaniem Towarzystwa, z uchwały Komite-
tu Założycieli, Kassa urządzoną była tymczasowo, w kantorze Do-
mu Handlowego Leopolda Kronenberga. Nie chcąc aby Towa-
rzystwo przed rozpoczęciem przyznawania i wypłaty pożyczek, pono-
siło niepotrzebne wydatki na pensye Urzędników kassowych, Dy-
rekcyja postanowiła urządzenie Kassy w Biurze swojém, wstrzymać
do dnia 19 Września (1 Października) 1870 roku, jako początku
pierwszego roku finansowego Towarzystwa. Z tym dniem rozpo-
częło się urzędowanie mianowanych Urzędników kassowych. Kas-
syer złożył ustanowioną przez Dyrekcyją kaucyą na rs 3,000 w li-
stach zastawnych, a dnia $\frac{7}{19}$ Października t. r. fundusze Towarzy-
stwa w summie Rubli 36123 kop. 38 $\frac{1}{2}$ przelanemi zostały z Kas-
sy tymczasowej, do Kassy urządzonéj w Biurze Dyrekcyi. Po
sprawdzeniu z dowodami rachunku, złożonego przez Kassę tym-
czasową, Dyrekcyja na posiedzeniu swém z dnia $\frac{5}{17}$ Grudnia 1870 r.
zakwitowała Dom Handlowy Leopolda Kronenberga z deponowa-
nych u niego funduszków Towarzystwa.

W Kassie od chwili przeniesienia jéj do Biura Dyrekcyi, pro-
wadzone są następujące księgi:

- a). Dziennik kassowy, do zapisywania wszelkich wpływów i wy-
datków, z powołaniem usprawiedliwiających dowodów,
- b). Kwitaryusz sznurowy do poboru rat i należności od stowarzy-
szonych,
- c). Kwitaryusz sznurowy na składane kaucye przy przystąpieniu
do Towarzystwa,
- d). Kwitaryusz sznurowy na złożone do wypłaty kupony,
- e). Kontrolła listów zastawnych i kuponów przygotowanych na
wypłaty,
- f). Kontrolła depozytów z wypłat,
- g). Księga sznurowa dowodów wydawanych na przyjmowane do
zachowania listy zastawne,
- h). Kontrolła depozytów.

Żadna wypłata z Kassy nie może mieć miejsca inaczej, jak

za upoważnieniem Dyrekcyi i za assygnacją podpisami jednego z Dyrektorów i Buchaltera opatrzoną. Za podpisanemi w ten sam sposób assygnacyami, następuje wydanie listów zastawnych przeznaczonych na wypłaty.

Rewizye Kassy odbywane są ilekroć Dyrekcyja lub Komitet Nadzorczy potrzebę tego uzna. W ciągu upłynionego pierwszego roku finansowego, Kassa sprawdzana była po dwakroć przez Delegowanego Członka Dyrekcyi, w dniach $^{12}/_{24}$ Sierpnia i $^{9}/_{21}$ Września 1871 roku. Nadzwyczajna rewizya Kassy dopełnioną została przez Delegowanych Członków Komitetu Nadzorczego, w obecności jednego z Członków Dyrekcyi, w d. 21 Kwietnia (3 Maja) 1871 roku.

Buchalterya.

Pod względem Buchalteryi uznanym został za najodpowiedniejszy, dziś już wszędzie prawie przyjęty, i we wszystkich Instytucjach Kredytowych praktykowany, systemat rachunkowości podwójnej, czyli tak zwany Włoski.

Buchalterya prowadzi:

- a). Oddzielną księgę kassy,
- b). Księgę „prima nota“ zwaną,
- c). Dziennik wszystkich bez wyjątku czynności,
- d). Księgę Wielką,
- e). Księgi szczegółowych rachunków każdej nieruchomości,
- f). Księgę szczegółową kosztów administracyi,
- g). Księgę szczegółową pożyczek na nieruchomości udzielonych,
- h). Księgę sznurową assygnacyj na wypłaty w gotowiznie,
- i). Księgę sznurową assygnacyj na wydawanie listów zastawnych,
- k). Księgi kontrolli listów zastawnych wypuszczonych w obieg,
- l). Księgi kontrolli zapłaconych kuponów.

Oprócz tych ksiąg i innych pomocniczych kontrolli w Kassie i Buchalteryi utrzymywanych, Kancellarya Dyrekcyi prowadzi: dziennik korespondencyjny, repertorium akt i inne kontrole i skorowidze ze zwykłego porządku biurowego wynikające.

Wszystkie ważniejsze księgi buchalteryjne i kassowe, są liczbowane i parafowane przez Komitet Nadzorczy. W ten sam

sposób formalizowaną jest księga listów zastawnych w obieg pu-
szczonych, prowadzona w Wydziale Hypotecznym, w zastosowa-
niu się do § 27 Ustawy.

Streszczone dotąd czynności przygotowawcze, w właściwym
czasie ukończone, postawiły Dyrekcyą w możności przystąpienia
do przyznawania pożyczek jeszcze przed dniem oznaczonym na po-
czątek roku finansowego.

Przyznawanie po-
życzek.

Pierwsze przyznanie pożyczek miało miejsce w dniu $1^6/_{28}$
Września 1870 roku. Pierwsze raty wpłynęły w dniu $7/_{19}$ Paź-
dziernika t. r. a w trzy dni później to jest dnia $10/_{22}$ Października
1870 r. nastąpiły pierwsze wypłaty pożyczek.

Odtąd rozpoczyna się właściwe życie Towarzystwa; wnoszo-
ne raty, obok funduszu na zapłatę kuponów i na kapitał zasobowy,
dają wpływy na koszty administracyi; tworzy się stopniowo fun-
dusz na utrzymanie Biura Towarzystwa; ustają chwilowe zapoży-
czenia z kaucyj stowarzyszonych, a kaucye te, uzupełnione wzra-
stającymi z każdym dniem funduszami na administracyą, są już
za nadejściem terminu wymagalności, zwracane składającym, za
potrąceniem jedynie kosztów przez Towarzystwo forszusowanych.

Przystępując do przyznawania pożyczek, trzeba było przede-
wszystkiem porozumieć się co do zasad, na jakich przyznawanie to,
winno mieć miejsce.

Ustawa Towarzystwa w § 10 stanowi, że pożyczka nie może
przebrać pięcioletniego dochodu, ani summy ubezpieczenia
ogniowego budowli, ale zresztą żadnej co do wysokości pożyczek
nie wskazuje zasady, owszem pozostawia uznaniu Towarzystwa
ustanawianie cyfry, a nawet odmówienie pożyczki, w razie braku
trwałego zabezpieczenia.

Z natury rzeczy wypada, że pożyczki w najwyższej, przez Usta-
wę dozwolonej wysokości, mogą być udzielane jedynie na nieru-
chomości zostające w najlepszym stanie i w najkorzystniejszych
pod każdym względem warunkach. O ile stan i warunki są mniej
korzystne, obniżenie pożyczki jest konieczne; ale jakie ma być to
obniżenie, jak wielka ma być przyznana pożyczka, wszystko to,
w myśl § 10 Ustawy, zależy od uznania Towarzystwa. Żeby więc

uniknąć arbitralności i ile można sprawiedliwie i z należytem bezpieczeństwem pożyczki udzielać, potrzeba było koniecznie ustalić zasady w przedmiocie wysokości pożyczek.

To ustalenie zasad było przedmiotem niejednokrotnego rozbioru i dyskusyi pomiędzy Członkami Komitetu Nadzorczego i Dyrekcyi, zaraz przy początkowém rozwijaniu działań Towarzystwa. Pomimo zgodnego na przedmiot ten zapatrywania się Członków obu Władz, zasady stałe wówczas ostatecznie przepisane nie zostały, uważano bowiem właściwem przepisanie to wstrzymać do czasu nabrania pewnego praktycznego doświadczenia. Dopiero po przyznaniu przez Dyrekcyą pewnej liczby pożyczek i gdy już niektóre rekursa zanesione na podstawie ustępu 4 § 69 Ustawy, przez Komitet Nadzorczy rozpoznane zostały, połączone Władze Towarzystwa, na podstawie nabytego już doświadczenia, przystąpiły do spisania zasad w przedmiocie ustanawiania wysokości pożyczek. Spisane zasady (Annex N. 4.) odnoszą się jedynie do budowli murowanych, ze względu, że według §§ 8 i 9 Ustawy, pożyczki na budowle drewniane i place, nateraz udzielane być nie mogą. Zatwierdzenie tych zasad nastąpiło na łączoném posiedzeniu Dyrekcyi i Komitetu z dnia 22 Października (3 Listopada) 1870 roku.

Trzymając się zasad przez połączone Władze uchwalonych, Dyrekcyja nie spuszcza z uwagi wynikającego z § 10 Ustawy, obowiązku, rozpatrywania Działu III wykazów hipotecznych nieruchomości poddawanych Towarzystwu pod bezpieczeństwo. Z czynszami wieczystymi z gruntów emfiteutyecznych, którym z natury rzeczy służy pierwszeństwo przed wszystkimi hipotekami, ze służebnościami w Dziale III zapisanymi, z warunkami odnoszącymi się do długów w Dziale IV zahypotekowanych, Dyrekcyja nie żąda ustępowania pierwszeństwa. Przeciwnie, za warunek pożyczki kładzie ustąpienie pierwszeństwa lub wykreślenie z hipoteki wpisów dożywocia, dzierżawy całości nieruchomości i wszelkich innych, wpisów, któreby komukolwiek nadawały prawo do szacunku nieruchomości lub jej dochodów, z pierwszeństwem przed Towarzystwem Kredytowém. W razie istnienia opłaty, nie mogącej być splaco-

ną pożyczką Towarzystwa, Dyrekcyja potrąca skapitalizowaną jej wartość z przyznawanej przez siebie pożyczki i żadnego już ustąpienia pierwszeństwa nie żąda. Wreszcie, w razie subhastacyi, gdy już wierzyciele o zajęciu na przymusowe wywłaszczenie są uwiadomieni, Dyrekcyja zastrzega zawezwanie do wypłaty wszystkich wierzycieli hipotecznych, dla zapobieżenia, aby ostateczne przysądzenie nie nastąpiło z uszczerbkiem praw Towarzystwa.

Przed przyznaniem pożyczki, każda bez wyjątku nieruchomości nieznaną dokładnie Członkom Dyrekcyi lub obecnym na posiedzeniu jej Członkom Komitetu Nadzorczego, jest jeszcze oglądaną na gruncie przez Prezesa lub którego z Członków Dyrekcyi, ażeby tym sposobem sprawdzić, czy w wiadomościach pod względem stanu i wartości budowli, przez właściwą Komissyą dostarczonych nie zaszła pomyłka.

Pomimo tak skrupulatnego postępowania, decyzje Dyrekcyi w przedmiocie wysokości pożyczek, wywołały niezadowolenie niektórych stowarzyszonych, ztąd rekursa do Komitetu Nadzorczego, a w niektórych nawet razach wystąpienia z Towarzystwa.

W interesie niejednego właściciela nieruchomości większa pożyczka byłaby przydatną, ale interes pojedynczy, musi ustąpić przed interesem ogółu. Ostrożność w udzielaniu pożyczek, jest pierwszym warunkiem bytu Towarzystwa. Pożyczki w ten tylko sposób udzielane być winny, ażeby jakiegokolwiek zajdą okoliczności, jakbądź spadnie wartość nieruchomości, jakiegokolwiek klęski dotkną miasto, zawsze Towarzystwo było bezpiecznym i stowarzyszeni nie byli narażeni na straty z tytułu zastrzeżonej w §§ 2 i 33 Ustawy, zbiorowej odpowiedzialności. Przy ustanawianiu wysokości pożyczki i na to także baczyć potrzeba, ażeby opłata rat z łatwością przychodziła, ażeby stowarzyszony, ktobądź nim w przyszłości będzie, był w możności opłacania podatków i ciężarów, ponoszenia wydatków na reperacye nieruchomości i na własne nawet potrzeby. W razie udzielania pożyczek w stosunku wyższym, choćby nawet odpowiednio do dzisiejszej wartości nieruchomości należycie ubezpieczonych, musiałyby powstać zaległości w ratach, sprzedaże przez licytacją a ztąd niepowetowane straty dla stowarzyszonych i zdyskredyto-

wanie listów zastawnych, na kursie i pokupności których wszystkim zależy.

Przy rozpoznawaniu żądań o pożyczki, powstała kwestya, czy pożyczki udzielane być mogą na nieruchomości, objęte promieniem Cytadelli Warszawskiej, i zakwalifikowane do zajęcia drogą wywłaszczenia na rozszerzenie obrębu fortyfikacyjnego.

Ze względu, że Ustawa żadnego co do tych nieruchomości wyjątku nie mieści, że wrazie zajęcia, zapłaconym zostanie szacunek ustanowiony w drodze wywłaszczenia, który z prawa i z natury rzeczy, będzie musiał być obróconym przedewszystkiem na pokrycie ciężarów hipotecznych, połączone Władze Towarzystwa na posiedzenia z dnia $\frac{9}{21}$ Września 1870 r. postanowiły: żadnego co do tych nieruchomości nie robić wyjątku i tylko przy przyznawaniu pożyczek, z największą postępować ostrożnością.

Dla zastosowania się w tej mierze, Dyrekcyja ściągnęła do akt swoich złożony do Hypoteki wykaz nieruchomości do zajęcia zakwalifikowanych, mieszczący szacunki ustanowione przez Władzę wywłaszczającą, a przy przyznawaniu pożyczek na nieruchomości wykazem tym objęte, baczy na to, aby w żadnym razie nie przekroczyć summy mającej być zapłaconą w razie wywłaszczenia.

Wypłaty pożyczek.

Wypłaty przyznanych i zaakceptowanych pożyczek, mają miejsce nie inaczej, jak za poprzedniem w myśl § 16 Ustawy zapłaceniem raty półroczna, do którego pożyczka na żądanie zaciągającego takową, została zaregulowaną. Ilekroć osoby interessowane oświadczają gotowość stawienia się do wypłaty, a pod względem hipotecznym żadne nie zachodzą przeszkody, wypłata następuje w terminie skróconym, bez żadnych poprzednich wezwań. Wrazie przeciwnym, Dyrekcyja wyznacza termin do wypłaty, przed Rejentem wybranym przez właściciela nieruchomości i rozporządza doreczenie wezwań odpowiednich powołanemu wyżej reskryptowi Komissyi Rządowej Sprawiedliwości z d. $\frac{11}{23}$ Czerwca 1870 r. № 5861. Do wypłat Delegowanymi są Dyrektorowie, Zastępcy Dyrektorów, a nawet Członkowie Komitetu Nadzorczego, którzy na połączonem posiedzeniu z d. $\frac{10}{28}$ Października 1870 r. oświadczyli gotowość zajmowania się temi czynnościami.

O każdej dopełnionej wypłacie, Dyrekcyja zawiadamiana jest piśmiennie przez Delegowanego, który przy raporcie swoim składa listy zastawne lub gotowiznę jakich wniesienie do depozytu publicznego nakazaném zostało przez Zwierzchność Hypoteczną. Tego rodzaju depozyta w zastosowaniu się do § 28 Ustawy, i do art. 32 NAJWYŻSZEGO Ukazu z d. 11/29 Stycznia 1828 r. (Tom XII Dziennika Praw) przesyłane są bezwłocznie do Banku Polskiego, celem wypłacenia komu z prawa wypada, za kwitami w księgach wieczystych zeznanami i przez Zwierzchność Hypoteczną zatwierdzonemi.

Po każdej dokonanej wypłacie pożyczki, Pisarz Kancelaryi Hypotecznej przysyła Dyrekcyi: wykaz hypoteczny intabulat dla Towarzystwa mieszczący, wypis decyzji zapadłej w rozpoznaniu aktu wypłaty, wraz z kopią protokołu rzeczywistej wypłaty. Należność za te wypisy, które najstaranniej są przeglądane, Dyrekcyja wypłaca na rachunek każdej szczegółowej nieruchomości.

Przez ściągnięcie dowodów co do zaszłej wypłaty, załatwionemi już są wszystkie czynności od których zawisłym jest zwrot kaucyi złożonych przy przystąpieniu do Towarzystwa. Wówczas dopełnioném zostaje obliczenie wydatków dokonanych na rachunek stowarzyszonego, i należności za listy zastawne. To obliczenie komunikowaném zostaje stowarzyszonemu, poczem bezzwłocznie następuje wypłata reszty kaucyi, pozostałej, po strąceniu należności Towarzystwa.

Wystąpienia z Towarzystwa.

Z powodu zdarzających się wystąpień z Towarzystwa przed otrzymaniem pożyczki, powstała kwestya: czy i w jakiej wysokości występujący, niezależnie od zwrotu kosztów szczegółowo za jego nieruchomość poniesionych, winien się przyczynić do ogólnych kosztów Towarzystwa.

Ustawa w tej mierze nie obejmuje wyraźnego przepisu, poprzestając na wskazaniu w § 52 skutków wystąpienia po wzięciu pożyczki. Ze względu na § 26, który przepisuje utratę kaucyi w wypadku, gdy z powodu trudności hypotecznych zamierzona pożyczka do skutku dojść nie może, wychodząc nadto z tej naturalnej zasady, że koszta ogólne ciążą

wszystkich przystępujących do Towarzystwa, Dyrekcya była zdania, że występujący przed wzięciem pożyczki, przyczyniac się winni w pewnym umiarkowanym stosunku do kosztów ogólnych przez czas ich uczestnictwa, przez Towarzystwo poniesionych. Dla tego proponowała, aby wszystkim bez wyjątku występującym z Towarzystwa, przed otrzymaniem pożyczki, bez względu, czy przystąpienie uczynili urzędownie, czy też tylko przez deklaracje podane na ręce Założycieli, potrącaném było 15% z kaucyj złożonych w zastosowaniu się do § 20 Ustawy, co na 1000 rubli zażądanęj pożyczki stanowi zaledwie kopiejek 75. Obok tego, z uwagi, że ilość przygotowanych listów zastawnych zastosowaną została do ogólnej ilości pożyczek wydanemi być mających w skutek wszystkich zaniezionych żądań, że część przygotowanych listów zastawnych może nie być użytą, Dyrekcya była zdania: że potrącać należy ze złożonej kaucyi, występującym przed przyznaniem pożyczki, połowę, a występującym po przyznaniu pożyczki, całość ustanowionej opłaty za wygotowanie listów zastawnych.

Na tych podstawach Dyrekcya wygotowała projekt *zasad do obrachunków z występującymi z Towarzystwa*, który zatwierdzonym został na połączoném posiedzeniu Dyrekcji i Komitetu z d. 18 Lutego 1871 r. z tym dodatkiem: że gdyby wyliczona do potrącenia summa, przewyższała kaucyą znajdującą się w posiadaniu Towarzystwa, występujący do żadnej dopłaty pociągany być nie powinien (Annex N. 7.).

Lokowanie gotowizny
w Banku Handlowym.

W miesiącu Październiku 1870 r. stan gotowizny w Kassie Towarzystwa zaczął się coraz bardziej powiększać przez raty, które zaciągający pożyczki w zastosowaniu się do § 16 Ustawy, z góry wnosili. Nie chcąc, aby fundusze Towarzystwa bez pożytecznie w Kassie spoczywały i pragnąc utworzyć źródło dochodów na wydatki administracyjne, któreby inaczej musiały być pokrywane z pożyczek lub z mającego się dopióro utworzyć funduszu zasobowego, Dyrekcya weszła w porozumienie z Bankiem Handlowym, co do lokacyi funduszy Towarzystwa. Bank Handlowy oświadczył gotowość płacenia procentu w stosunku 4% rocznie od summ

do Kassy jego wniesionych, obowiązał się na każde wezwanie jednorazowo lub częściami zwracać takowe za siedmiodniowém naprzód uprzedzeniem i przyjmować bezpłatnie do zachowania papiéry publiczne przez Towarzystwo nadsyłane. Warunki te, na wniosek Dyrekcyi przyjętymi zostały na połączoném posiedzeniu z d. 16^{1/2} Października 1870 r. i odtąd téż wszelkie fundusze Towarzystwa od potrzeb bieżących zbywające, lokowane były w Banku Handlowym.

Z końcem pierwszego roku finansowego Towarzystwa, fundusze w Banku Handlowym lokowane, wynosiły ogólną summą Rs. 195,440 kop. 46, w pośród której procenta narosłe czyniły Rs. 4,700 kop. 47. (Annex lit: B).

Fundusz zasobowy
Towarzystwa.

Część summy w Banku Handlowym lokowanej, stanowi fundusz zasobowy Towarzystwa, który odpowiednio do uwagi zamieszczonej pod § 49 Ustawy, winien być zachowany w papiérach procentowych Państwa, lub w gwarantowanych przez Rząd papiérach procentowych Towarzystw prywatnych.

Główném źródłem powstania tego funduszu jest opłata w stosunku 1% którą stowarzyszeni odpowiednio do § 14 i 16 Ustawy, wnosić winni co pół roku z góry przez pierwsze lat dwa po zaciągnięciu pożyczki. Z każdą zapłaconą ratą powiększał się fundusz zasobowy, ale rzeczywista jego wysokość nie mogła być obliczoną, jak po zamknięciu rachunków z pierwszego półrocza.

Z początkiem Czerwca 1871 r. gdy już rachunki z ubiegłego pierwszego półrocza były ukończonemi, i gdy z obliczenia coraz nowo wnoszonych rat wiadomém było, że fundusz zasobowy wynosi około Rs. 50,000, Dyrekcyja uchwaliła zakupienie za tę summę listów likwidacyjnych Królestwa. Uchwała Dyrekcyi zapadła w dniu 1/13 t. m. zakomunikowaną została Komitetowi Nadzorcemu, który na posiedzeniu swém z d. 14^{1/2} Czerwca 1871 r. zgodził się na zakupienie listów likwidacyjnych. Wykonanie tych uchwał uznano właściwém czasowo zawiesić, z powodu wygórowanego kursu listów likwidacyjnych. Obecnie, gdy stosownie do przewidzeń, kursa papiérów publicznych obniżyły się, zakup listów likwidacyjnych stopniowo następuje, tak dalece, że nateraz za ca-

ły bilansem rocznym wykazany fundusz zasobowy, listy likwidacyjne są już zakupione.

Zapłata kuponów
ubiegłych.

Z upływem pierwszego półrocza, nastąpiła się potrzeba przepisania porządku w przedmiocie wypłaty należności za kupony ubiegłe, niemniej co do kassowania i przechowywania zapłaconych kuponów. Instrukcją stosowną wygotowała Dyrekcyja w d. $\frac{6}{18}$ Marca 1871 r. i takową zakommunikowała Komitetowi Nadzorcemu. Gdy ze strony Komitetu żadna uwaga nie zaszła, Instrukcyja przez Dyrekcyją ułożona, wprowadzoną została w wykonanie.

Według téj Instrukcyi, żądający zapłaty za kupony, składa takowe, wraz ze specyfikacją własnoręcznie podpisaną, numera kuponów, ich wartość i półrocze wyszczególniającą. Kassa wydaje kwit z księgi sznurowej wycięty, za zwrotem którego przypadająca należność, po upływie 24 godzin wyplaconą zostaje. Złożone kupony przed zapłatą, ulegają sprawdzeniu, i kassują się przez dwukrotne przedziurawienie narzędziem umyślnie na ten cel przeznaczoném.

Kupony nie puszczone
w obieg.

Oprócz kuponów ubiegłych i zapłaconych, znajdują się jeszcze w Kassie kupony niepuśczone w obieg, pochodzące od pożyczek zaregulowanych do drugiego półrocza.

Co do tych kuponów, niemniej co do kuponów, które w następujących półroczach będą musiały być zatrzymywane od listów zastawnych, Dyrekcyja za porozumieniem się z Komitetem Nadzorcym, wygotowała oddzielną Instrukcyą. Kupony nie puszczone w obieg, przedziurawione w dowód skassowania, pozostawać będą przy właściwych grzbietach, do końca półrocza, w którym wydanie pożyczki nastąpiło; a z końcem tego półrocza, będą wycinane w ten sposób, aby czwarta część każdego z nich, przy grzbiecie pozostała. Części odcięte, po obliczeniu i porównaniu z księgami buchalteryjnymi, ulegną zniszczeniu w obecności Delegowanych ze strony Komitetu Nadzorczego i Dyrekcyi.

Wprowadzenie listów
zastawnych na giełdę.

Skoro tylko wypłaty pożyczek rozpoczęte zostały, Dyrekcyja odezwą z d. $\frac{10}{22}$ Października 1870 r. Nr. 2232, odniosła się do Urzędu Starszych Giełdy Warszawskiej, o wniesienie listów zastawnych miasta Warszawy do kursu giełdowego. Notowanie kur-

su listów na giełdzie rozpoczęło się z dniem $14/26$ Października 1870 r. Według przyjętego na giełdzie zwyczaju, kurs w cedule zamieszczony, nie obejmuje w sobie wartości bieżącego kuponu, która oddzielnie jest notowana.

Za pierwsze na giełdę wprowadzone listy, płacono w dniu $14/26$ Października 1870 r. Rs. 83 za sto. Najniższy kurs Rs. 81 kop. 76 za sto, był w dniach $10/22$ i $11/23$ Listopada 1870 r.—najwyższy Rs. 84 kop. 50, miał miejsce w dniach 26 Lipca (7 Sierpnia) i 30 Lipca (11 Sierpnia), $6/18$, $7/19$, $8/20$, Sierpnia 1871 r. W ciągu miesiąca kończącego rok finansowy, średni kurs listów zastawnych wynosił Rs. 84 kop. 17.

Kursa te, nie mogą jeszcze być poczytane za zadawalniające, w miarę tego bezpieczeństwa jakie przedstawiają listy zastawne miasta Warszawy. To jednak jest ważnem, że listy zastawne miasta Warszawy są już w cyrkulacyi, że zawsze chętnych znajdują nabywców, że nieraz żądania przewyższają ilość na sprzedaż wystawioną.

Obok tej ustalonej już łatwości sprzedaży i zaufania, jakie w publiczności wzbudza umiarkowane i z wszelkiem bezpieczeństwem udzielanie pożyczek, można mieć niepłonną nadzieję, że listy zastawne miasta Warszawy za zbliżeniem się terminu ich losowania i skoro kursa papierów publicznych w ogóle się poprawią dojdą do właściwego i pożądanego kursu. Nie mało w tej mierze przyczyni się możność korzystania z § 47 Ustawy, według którego listy zastawne Towarzystwa przyjmują się na kaucyje przy przedsiębiorstwach i dostawach rządowych. Cena w jakiej przyjmowanie to ma mieć miejsce, nie została jeszcze przez Rząd oznaczoną. Pragnąc oznaczenie to przyspieszyć, Dyrekcyja wystąpiła ze stosownym przedstawieniem pod dniem 21 Lipca (2 Sierpnia) 1871 r. za Nr. 2658, do Kancellaryi Spraw Kredytowych przy Ministeryum Skarbu.

Środki dla zapobieżenia stratom.

Według § 99 Ustawy, nieruchomości pod bezpieczeństwo Towarzystwa poddane, nie mogą być ani w drodze przymusowego wywłaszczenia, ani w drodze działów przysądzone za szacunek niepokrywający należności Towarzystwa. Ten sam przepis stanowi, że

w sprzedażach dopiero wspomnianych, wyrok adjudykacyjny może być wydanym dopiero po złożeniu dowodu uiszczenia wszelkich przypadających Towarzystwu zaległości, kar i kosztów.

Zapobiegając szkodliwym następstwom, jakieby wyniknąć musiały, w razie niespełnienia powyższego przepisu, Dyrekcyja w dniu 23 Stycznia (3 Lutego) 1871 r. N. 523 odniosła się do Prezesa Trybunału Cywilnego w Warszawie, o wydanie stosownych zawiadomień tak do Wydziałów Trybunału, jak do Pisarzy i stawających w Trybunale Obrońców. Odezwa Dyrekcyi skutek właściwy otrzymała.

Dla zapobieżenia stratom, jakieby wyniknąć mogły w razie pogorzeli nieruchomości, obciążonej pożyczką Towarzystwa, — Dyrekcyja opierając się na §§ 112, 113 i 114 Ustawy, wystąpiła pod dniem 28 Grudnia (9 Stycznia) 1870 r. do Magistratu miasta Warszawy z żądaniem: aby w razie wydarzonej pogorzeli nieruchomości poddanej Towarzystwu pod bezpieczeństwo, Magistrat przyznanego wynagrodzenia ani właścicielowi nieruchomości ani wierzycielom hipotecznym nie wypłacał, lecz bezwłocznie zawiadamiał Dyrekcyją o pogorzeli i o wysokości przyznanego wynagrodzenia.

Dla bliższej wiadomości, jakie mianowicie budowle poddane są Towarzystwu pod bezpieczeństwo, Dyrekcyja komunikuje periodycznie Magistratowi wykazy nieruchomości na które zaciągniętemi zostały pożyczki Towarzystwa.

W ciągu czasu sprawozdaniem objętego, Magistrat zawiadomił Dyrekcyją o zaszłych uszkodzeniach przez pożar, dwóch nieruchomości pożyczkami Towarzystwa obciążonych, mianowicie:

- a). nieruchomości na Pradze pod N. 184^A położonej,
- b). nieruchomości warszawskiej N. 1092^B oznaczonej.

Na pierwszą z tych nieruchomości przyznanem zostało wynagrodzenie ogniowe w kwocie Rs. 75, przeciw wypłacie którego Dyrekcyja nie miała nic do nadmienienia. Na drugą wynagrodzenie w ciągu czasu sprawozdaniem niniejszém objętego, nie zostało wypłaconém.

Ze względu na § 18 Ustawy, nadający Towarzystwu prawo

żądania zwrotu części lub całości pożyczki, w razie gdyby summa na jaką budowlę ubezpieczona była od ognia w czasie udzielenia pożyczki, została następnie zmniejszoną, Dyrekcya pod dniem 27 Stycznia (8 Lutego) 1871 r. za N. 538, zażądała od Magistratu udzielania wiadomości o wszelkich zmianach zająć mogących w wysokości ubezpieczenia ogniowego. Skutkiem téj odezwy, Magistrat udziela Dyrekcji zażądane wiadomości; nie było jednak dotąd potrzeby zastowania § 18 Ustawy.

Depozyta prywatne
w listach zastawnych.

Według § 38 Ustawy, listy zastawne miasta Warszawy i ich kupony, składane być mogą do przechowania w Kassie Towarzystwa. Z prawa tego, kilkunastu właścicieli listów zastawnych korzystało tak dalece, że z końcem pierwszego roku finansowego złożonych było do zachowania listów zastawnych na summę ogólną Rs 150,200. W wykonaniu uchwały Dyrekcji z d. $\frac{5}{17}$ Maja 1871 r. wszystkie te listy zastawne złożonemi zostały tymczasowo w Banku Handlowym w Warszawie.

Stosownie do powołanego dopięro § 38 Ustawy, świadectwa na złożone do przechowania listy lub kupony, wydawane są bezpłatnie. Czy zaś za samo przechowanie listów lub kuponów, pobieraną być ma jaka opłata, Ustawa nie przepisuje.

Połączone Władze Towarzystwa, na posiedzeniu z dnia $\frac{6}{18}$ Lutego 1871 r. uznały, że przedmiot ten, poddany być winien pod Uchwałę Ogólnego Zebrania.

Żądania niektórych
miast o przyłączenie
ich do Towarzystwa.

Niektóre miasta gubernialne Królestwa, jako to: Lublin, Kalisz, Kielce wystąpiły już to na drodze urzędowej, już téż bezpośrednio do Dyrekcji, o rozciągnięcie do nich działań Towarzystwa Kredytowego miasta Warszawy. Żądania te rozbiéranemi były na połączonych posiedzeniach Dyrekcji i Komitetu Nadzorczego z dnia $\frac{7}{19}$ Lipca 1870 r. i $\frac{6}{18}$ Lutego 1871 r.

Połączone Władze wychodząc z zasad: że działania Towarzystwa dopięro są rozpoczęte, że Towarzystwo nie posiada jeszcze dostatecznych funduszów, że kurs listów zastawnych nie jest jeszcze ustalony, że połączenie się z innymi miastami, mogłoby na kurs ten niekorzystnie oddziaływać, że wątpliwém jest bardzo, czyby dotychczasowi Członkowie Towarzystwa, chcieli poddać swoje nie-

ruchomości pod zbiorową odpowiedzialność za pożyczki udzielane na nieruchomości w innych miastach, że wreszcie przedmiot ten, wymagałby zmiany statutu Towarzystwa, a więc Uchwały Ogólnego Zebrania i zatwierdzenia Rządu,— uznały, że o rozciągnięciu działań Towarzystwa do innych miast Królestwa, nateraz jeszcze mowy być nie może.

Żądanie pożyczek na
domy drewniane.

Zaniesionemi także zostały żądania ze strony właścicieli nieruchomości w Warszawie i na Pradze położonych, o udzielenie pożyczek na budowle drewniane. W tej mierze złożono podanie w Dyrekcyi daty 31 Maja 1871 r. opatrzone podpisami pięćdziesięciu jeden właścicieli nieruchomości.

Ustawa w uwadze zamieszczonej pod § 8 pozostawia Ogólnemu Zebraniu, gdy to pożytecznym być uzna, wystąpienie do Rządu, o rozciągnięcie możności, udzielania pożyczek na domy drewniane jak również na place, ogrody i sady.

Przedmiot ten poddany zostanie pod Uchwałę Ogólnego Zebrania, skoro tylko udzielanie pożyczek na domy murowane bardziej będzie posuniętem.

W ciągu czasu sprawozdaniem objętego, Dyrekcyja odbyła posiedzeń, sama	67
w połączeniu z Komitem Nadzorczym	15
	<u>82</u>
	Razem

W ogólności, jak dziennik podawczy przekonywa, załatwionych zostało szczegółowych numerów:

w ciągu roku 1870	3,400
przez pierwsze dziewięć miesięcy	
roku 1871	<u>3,683</u>
	Razem numerów
	7,083

Archivum Dyrekcyi, nie licząc akt kassowych składa się z 789 voluminów.

Sprawdzenia na gruncie przez szczegółowe kommissye, wyznaczone w zastosowaniu się do § 104 Ustawy, dopełniono co do 686, nieruchomości. Wszystkie złożone sprawozdania, zrewidowanemi zostały przez oddzielnych Budowniczych. Wynagrodzenia wy-

płacone Budowniczym Członkom Kommissyj wyniosły ogółem rubli 11,310 kop. 84 a za rewizyą operatów Kommissyj zapłacono w ogóle rubli 666 kop. 8½.

Redukcyę ubezpieczeń ogniowych dopełnione zostały co do 683 nieruchomości. Ogólny koszt tych redukcij wynosił rs 671 k. 82.

Po opisaniu w ten sposób czynności, które w pierwszym roku istnienia Towarzystwa, dopełnionemi być musiały, — przed przystąpieniem do właściwego Ustawą wymaganego sprawozdania, to jest do przedstawienia liczebnych finansowych rezultatów, wypada jeszcze wyjaśnić powód, dla którego Ogólne Zebranie nie mogło dotychczas być zwołanem.

Przyczyną nie zwołania były rozwijające się dopiero czynności, a więc niemożność zebrania dat, które według § 65 Ustawy w sprawozdaniu zamieszczone być mają. W myśl powołanego przepisu, sprawozdania składane być winny corocznie, to jest z każdego osobno roku finansowego. Czas upłyniony pomiędzy pierwszym Ogólnem Zebraniem odbytem w dniu 9/21 Marca 1870 r. a dniem 19 Września (1 Października) t. r. użyty na czynności przygotowawcze, nie wchodzi z natury rzeczy, w zakres roku finansowego, o którym mówi Ustawa, a który upłynął z dniem 19 Września (1 Października) 1871 r.

Teraz więc dopiero nastąpiła pora i możność zamknięcia rachunków rocznych i ułożenia sprawozdania.

Łącznie z tem sprawozdaniem, w zastosowaniu się do § 61 Ustawy, poddanym zostaje pod uznanie i zatwierdzenie Ogólnego Zebrania etat dochodów i wydatków na rok finansowy 187½.

Co się tyczy etatu z roku upłynionego, ten nie mógł być poddanym pod Uchwałę Stowarzyszonych, z powodu niemożności zebrania Ogólnego Zgromadzenia. Ułożenie tego etatu nastąpiło dopiero na posiedzeniu Dyrekcyi i Komitetu Nadzorczego z d. 9/18 Lutego 1871 r. poprzednio bowiem nie były jeszcze zebraniami potrzebne dane, co do spodzięwaných dochodów i koniecznych wydatków. Zanim to nastąpiło, nieuchronne wydatki dopełnionemi były, za szczególnymi Uchwałami. Rachunki obecnie pod zatwierdzenie Ogólnego Zebrania przedstawiane, wydatki te usprawiedliwiają.

**Rezultaty liczebne działań Towarzystwa przedstawiają się
jak następuje:**

1. Przez deklaracje tymczasowe złożone na ręce Założycieli Towarzystwa, zażądanych było pożyczek na domów 287
 Z tej liczby cofniętych zostało przystąpień 11
 Niezamienionych dotychczas na akta urzędowe jest 34
 Razem 45
 Pozostałe przystąpienia tymczasowe w liczbie 242
 zamienionemi zostały na urzędowe.
 Po Ogólnem Zebraniu z d. $\frac{9}{21}$ Marca 1870 r. nowych formalnych przystąpień było 460
 Ogólna więc liczba przystąpień aktami urzędowemi dopełnionych wyniosła 702
 Z tej liczby:
 Wystąpiło przed przyznaniem pożyczek 5
 Niezałatwionych było z dniem 19 Września (1 Października) 1871 roku 29
 Odmówiono pożyczek na domów 11
 Przyznano pożyczek. 657
 Co czyni jak wyżej 702
2. Na 657 domów, na które pożyczki przyznanemi zostały, zażądanych było pożyczek na sumę rubli 11,579,500.
 W miejsce tego Dyrekcyja przyznała ogółem rubli 7,090,400
 Na decyzje Dyrekcyi zaszło rekursów 284
 z których Komitet Nadzorczy pozostawił bez skutku 206
 a uwzględniwszy rekursów. 78
 podwyższył przyznane przez Dyrekcyją pożyczki (w summie rubli 1,054,900) o rub. 172,100
 Ogólna więc summa przyznaných pożyczek wynosiła rub. 7,262,500
 co czyni 62,72% w stosunku do zażądanej summy.
3. Z powyższej liczby 657 pożyczek na sumę rubli 7,262,500, zaakceptowanych zostało:

a).	z zaregulowaniem do pierwszego półrocza 187 ⁰ / ₁ r.	pożyczek 152 na sumę rub.	1,888,000
b).	z zaregulowaniem do drugiego półrocza 187 ⁰ / ₁ r.	pożyczek 225 na sumę rub.	2,428,100
c).	z zaregulowaniem do pierwszego półrocza 187 ¹ / ₂ r.	pożyczek 18 na sumę rub.	166,100
	ogółem zaakceptowano	pożyczek 395 na sumę rub.	4,482,200
	Wystąpiono z Towarzystwa po przyznaniu pożyczek z 38 nieruchomościami, a z sumą przyznanych pożyczek rubli		349,000
	Co do pozostałych 224 nieruchomości, z sumą pożyczek rubli		2,431,300
	właściciele stanowczych deklaracji jeszcze nie podali.		
4.	Na poczet zaakceptowanych pożyczek wypłacono w ciągu roku:		
	148 pożyczek na sumę rubli		1,849,800
	zaregulowanych do pierwszego półrocza 187 ⁰ / ₁ r.		
	201 pożyczek na sumę rubli		2,289,000
	zaregulowanych do drugiego półrocza tegoż roku.		
	<u>Razem 349</u> pożyczek na sumę rubli		<u>4,138,800</u>
	Nie nastąpiły więc jeszcze wypłaty:		
	ad a) 4 pożyczek na sumę rubli		38,200
	ad b) 24 pożyczek na sumę rubli		139,100
	ad c) 18 pożyczek na sumę rubli		166,100
	<u>Razem 46</u> pożyczek na sumę rubli		<u>343,400</u>
	Dopełnienie wypłaty tych pożyczek wstrzymywane jest, już to przeszkodami hipotecznymi, już też z Powodu nie nadejścia terminów.		

Wyplacone pożyczki w summie jak wyżej rubli 4,138,800, zainstabulowane są, zgodnie z przepisami Ustawy, na pierwszej hipotece nieruchomości poddanych pod bezpieczeństwo.

5. Nieruchomości pożyczkami temi obciążone:

Oszacowane są technicznie przez wyznaczone Kommissye, według zasad przez Towarzystwo przyjętych, w ogóle na sumę rubli	13,764,438
a same budowle murowane na rubli	9,265,076
Wartość sprzedażna oznaczoną jest na rubli	12,413,826
Ubezpieczenie od ognia budowli murowanych wynosi rubli	8,102,460
a po zredukowaniu podług zasad przez Towarzystwo przyjętych, rubli	6,206,704
Ogólny dochód roczny z tych nieruchomości ustanowiony został na rubli	1,294,068
z samych zaś budowli murowanych na rubli	1,248,754

Tym sposobem udzielone pożyczki w summie rubli 4,138,800, stanowią względnie do nieruchomości, na których są hipotecznie zabezpieczone:

30,07% szacunku technicznego całych posesyj,

44,67% szacunku technicznego samych budowli murowanych,

33,34% ceny sprzedażnej,

51,08% istniejącego ubezpieczenia ogniowego budowli murowanych,

66,68% zredukowanego podług zasad przez Towarzystwo przyjętych, szacunku ogniowego budowli murowanych.

Cała zaś summa pożyczek odpowiada:

3¹/₅ razy wziętemu ogólnemu dochodowi całych posesyj;

3¹/₃ razy wziętemu dochodowi z samych budowli murowanych.

6. Raty od pożyczek zaregulowanych do pierwszego i drugiego półrocza roku 187¹/₁ uczyniły:

od summy rubli 1,888,000 za rok cały, rubli 136,880

od summy rubli 2,428,100 za pół roku, rubli 88,018 k. 62¹/₂

Ogółem rubli 224,898 k. 62¹/₂

Cała ta summa zrealizowaną została i żadna zaległość nie istnieje.

Exekucye nie miały miejsca.

Kary za opóźnienia opłaty rat wyniosły rubli 78 k. 76¹/₂. (Annex № 8).

7. Pobrana summa rubli 224,898 kop. 62 $\frac{1}{2}$, stosownie do swego przeznaczenia rozpada się:

a).	Na zapłatę kuponu Kwietniowego 1871 r. od listów zastawnych z pożyczek Październikowych 1870 r. (wynoszących summę rubli 1,888,000) rubli . . .	47,200
b).	Na zapłatę kuponu Październikowego 1871 r. od listów zastawnych Październikowych 1870 r. (r. 1,888,000) i Kwietniowych 1871 r. (r. 2,428,100) rubli . .	107,902 k. 50
	Razem na opłatę kuponów rubli	<u>155,102 k. 50</u>
c).	Na kapitał zasobowy Towarzystwa rubli	62,041
d).	Na koszta administracyi rubli	7,755 k. 12 $\frac{1}{2}$
	Razem jak wyżej rubli	<u>224,898 k. 62$\frac{1}{2}$</u>

8. Stosownie do § 14 Ustawy, amortyzacya udzielonych pożyczek nie została jeszcze rozpoczęta. Że zaś żaden ze stowarzyszonych po wzięciu pożyczki, z Towarzystwa nie wystąpił, ogólna więc wierzytelność Towarzystwa wyrównywa summie udzielonych pożyczek rubli 4,138,800 i taka téż ilość listów zastawnych jest w obiegu. W téj liczbie listów zastawnych:

po rub. 1,000 sztuk	1,666, na rub. 1,666,000.
po rub. 500 sztuk	2,458, na rub. 1,229,000.
po rub. 250 sztuk	3,292, na rub. 823,000.
po rub. 100 sztuk	4,208, na rub. 420,800.

Razem sztuk 11,624, na rub 4,138,800.

Remanent wygotowanych listów wynosi sztuk 8,376, na rub. 3,001,200.

9. Z dniem 20 Marca (1 Kwietnia) 1871 r. było do zapłacenia kuponów na summę rubli 47,200
z tego zapłacono rubli 43,762 k. 50

Pozostało w obiegu nie przedstawionych do wypłaty kuponów na rubli. 3,437 k. 50

10. Z dniem 19 Września (1 Października) 1871 roku, stan gotowizny Towarzystwa był następujący:

w kassie Towarzystwa rubli	10,089 k. 62
na lokacyi w Banku Handlowym w Warszawie rubli . .	195,440 k. 46
Razem rubli	<u>205,530 k. 8</u>

11. Na rachunek summy rubli 7,590 k. 96
wydatkowanej na wygotowanie listów
zastawnych i papier na dalsze emissye
przygotowany, wpłynęło:

od biorących pożyczki rubli 6,208 kop. 20.

od występujących z Towarzystwa rubli 279

Razem rubli 6,487 kop. 20

Pozostaje więc reszta niezrealizowana rubli 1,103 kop. 76

Rzeczywista wartość remanentu listów zastawnych i papieru na dalsze emissye listów przygotowanego, licząc po cenach własnego kosztu wynosi:

8,376 sztuk listów zastawnych po kop. 30 rubli 2512 kop. 80

10,630 $\frac{1}{2}$ arkuszy papieru pod listy po kop. 6,83

za arkusz rubli 649 kop. 30

22,502 arkuszy papieru po kop. 3 za arkusz rubli 675 kop. 6

Razem rubli 3837 kop. 16

przewyższa więc znacznie nie zrealizowany dotąd wydatek na kupno papieru i wygotowanie listów.

12. Wszystkie bez wyjątku wydatki administracyjne poniesione, od zawiązania Towarzystwa do dnia 19 Września (1 Października) 1870 roku to jest do początku pierwszego roku finansowego, licząc w to płace Urzędników i służby, materiały piśmienne, druki, księgi, ogłoszenia, opał światło, wynosiły jedynie rubli 3,282 kop. 8.

Wtęj summie mieści się już kwota Rub. 556 kop. 16, wydatkowana przez Komitet Założycieli i objęta rachunkiem przyjętym ostatecznie na pierwszym Ogólnym Zebraniu odbytym w dniu $\frac{1}{21}$ Marca 1870 roku.

Na pokrycie summy wydatkowanej na koszty administracyjne do dnia 19 Września (1 Października) 1870 r. zaliczonym został wpływ rubli . . . 38 kop. 27 $\frac{1}{2}$, otrzymany ze sprzedaży 382-ch egzemplarzy Ustawy

Pozostałą resztę rubli 3,243 kop. 80 $\frac{1}{2}$,

postanowiono umorzyć przez coroczne przez lat dziesięć potrącenia z funduszów na administracyą po rubli 324 kop. 38. Jakoż w upłynionym już pierwszym roku finansowym, kwota rubli 324 kop. 38 została potrąconą, co bliżej w rachunkach jest wykazaném

13. Na zakup mebli, kass ogniotrwałych i sprzętów biurowych, których do kładny inwentarz jest prowadzonym, wydatkowano od początku istnienia Towarzystwa do końca pierwszego roku finansowego to jest dnia 19 Września (1 Października) 1871 roku rubli 2473 kop. 61. W téj summie mieści się już kwota rubli 335 kop. 31, wydatkowana na meble przez Komitet Założycieli i objęta rachunkiem przyjętym na Ogólném Zebraniu z dnia $\frac{1}{21}$ Marca 1870 r. Aczkolwiek według § 52 Ustawy, wartość ruchomości do użytku Towarzystwa służących, należy do ogólnej summy kapitału zasobowego, co upoważnia do pokrywania wydatków na meble i sprzęty z tego funduszu; uznano jednak właściwém, summę rubli 2,473 kop. 61 wydatkowaną na meble i sprzęty, umorzyć przez stopniowe z dochodów administracyjnych potrącenia. Doprowadzając ten zamiar do skutku, — potrąconą została z dochodów pierwszego roku finansowego, pod tytułem deterioracyi sprzętów i utensyliów biurowych kwota rubli 123 kop. 68, to jest 5% summy rubli 2473 kop. 61.
14. Z tytułu zaliczeń na pensye Urzędnikom poczynionych, została niezrealizowaną kwota rubli 195 kop. 20, która odzyskaną zostanie przez częściowe miesięczne z płac debentów potrącenia.
15. Co do kilku nieruchomości złożone kaucyje przy przystąpieniu do Towarzystwa, nie wystarczyły na pokrycie wydatków przez Towarzystwo forsuszowanych. Z tego tytułu przypada ogólna kwota rubli 33 kop. 94 która zrealizowaną zostanie przy poborze pierwszej raty pożyczkowej.
16. Wartość druków i materyalij piśmiennych, pozostałych z końcem pierwszego roku finansowego, obliczona podług cen własnego kosztu wynosi rubli 334 kop. 58.
17. Przypadająca do zwrotu stowarzyszonym reszta z kaucyj złożonych przy przystąpieniu do Towarzystwa, po potrąceniu wydatków przez Towarzystwo forsuszowanych wynosi rubli 24,630 kop. 13.
18. Tytułem rat Październikowych z roku 1871, wpłynęło w ciągu roku 187 $\frac{1}{4}$ to jest przed właściwym terminem:

- a). od pożyczek zaregulowanych do obu półroczy pierwszego roku finansowego rub. 6,539 k. 50.
- b). od pożyczek w summie rubli 166,100 zaregulowanych do początku drugiego roku finansowego rub. 6,021 k. 12 $\frac{1}{2}$
- Razem rubli 12,560. k. 62 $\frac{1}{2}$

19. Dochody w ciągu pierwszego roku finansowego uczyniły:

- a). wpływ na administracyą, z raty Październikowej z r. 1870 od r. 1,888,000 po $\frac{1}{8}$ od sta rub. 2,360
- b). wpływ na administracyą z raty Kwietniowej z r. 1871 od rub. 4,316,100 po $\frac{1}{8}$ od sta rub. 5,395 k. 12 $\frac{1}{2}$
- c). procent od funduszów w Banku Handlowym lokowanych rub. 4,700 k. 47.
- d). kary za opóźnienie raty kwietniowej z roku 1870 rub. 78 k. 76 $\frac{1}{2}$
- e). 15% z kaucyj występujących z Towarzystwa rub. 433 k. 76 $\frac{1}{2}$

Razem rubli 12,968 k. 12 $\frac{1}{2}$

Wydatki w tym roku wyniosły:

- a). na płace urzędników i oficjalistów Dyrekcyi rub. 7,417 k. 2 $\frac{1}{2}$
- b). na opał i światło rub. 365 k. 77 $\frac{1}{2}$
- c). na druki, księgi, materyały piśmienne i extraordynarya Dyrekcyi rub. 955 k. 70
- d). na koszta hypoteczne rub. 355
- e). na drobne potrzeby rub. 227 k. 95
- f). na płace urzędników i oficjalistów Komitetu Nadzorczego rub. 1,159 k. 98
- g). na extraordynaria i drobne wydatki Komitetu rub. 145 k. 50

Ogółem rubli 10,626 k. 93

Doliczając do tego potrącone z dochodów:

a).	Na umorzenie wydatków poniesionych do początku pierwszego roku finansowego	rub. 324 k. 38
b).	Na deteryoracye sprzętów i utensyliów biurowych ,	rub. 123 k. 68
	Wypada summa	rubli 11,074 k. 99
	którą odejmując od wykazanej summy dochodów	rub. 12,968 k. 12½
	pozostaje reszta	rub. 1,893 k. 13½
	Ta reszta zaliczoną została do funduszu zasobowego.	

20. Skutkiem tego kapitał zasobowy z końcem pierwszego roku finansowego uczynił:

a).	z raty Październikowej 1870 r. od rub. 1,888,000 po 1%	rub. 18,880
b).	z raty Kwietniowej 1871 r. od rub. 4,316,100 po 1%	rub. 43,161
c).	z przeniesienia wykazanej powyżej reszty dochodów	rub. 1,893 k. 13½
	Ogółem	rubli 63,934 k. 13½

Na tém kończąc sprawozdanie swoje, Dyrekcya załącza billans Finansowy Towarzystwa po włącznie dzień ¹⁸/₃₀ Września 1871 roku wraz z wykazami każdą z osobna pozycyą wyjaśniającemi. (Annex N. 9 z wykazami)

w Warszawie dnia 20 Października (1 Listopada) 1871 roku.

Prezes	JÓZEF ZAMOYSKI
Dyrektorowie	LONGIN GUDOWSKI DOMINIK ZIELIŃSKI
Zast. Dyrektor:	WŁADYŚŁAW WOŁOWSKI HENRYK KRAJEWSKI WŁADYŚŁAW OKĘCKI

KOMITET NADZORCZY

Towarzystwa Kredytowego Miasta Warszawy.

Sprawozdanie Dyrekeyi obejmuje już obraz działalności i Komitetu Nadzorczego. Dla dopełnienia zamieszczonych wiadomości dodać należy, iż powołani na posiedzeniu Ogólnego Zebrania w dniu $\frac{9}{21}$ Marca 1870 roku do Komitetu, nazajutrz przystąpili do wyboru Prezesa, a po ukonstytuowaniu się jednocześnie z Dyrekcją, obie władze odbywały wspólne narady i ciągle znosiły się z sobą w przedmiotach organicznych i porozumiewały się co do przepisów o porządku prowadzenia czynności w Dyrekeyi, o jakim powyższe sprawozdanie wzmiankuje. Komitet prócz tego otrzymywał od Dyrekeyi peryodyczne wykazy obejmujące szczegółowe wiadomości o jej działaniach; miał nadto przedstawiane w kopii wszystkie protokoły jej posiedzeń zaraz po ich odbyciu, które szczegółowo rozpoznawał, a ilekroć nastęczyły się jakie uwagi, te były komunikowane Dyrekeyi. W kwartalnych terminach otrzymywał billans przedstawiający stan rachunków, który rozbieganym był na posiedzeniach Komitetu.

Dwaj Członkowie Komitetu kolejno byli delegowani do składu Dyrekeyi i uczestniczyli we wszystkich jej posiedzeniach, z prawem, według § 70 Ustawy, żądania wszelkich wiadomości i objaśnień.

Tym sposobem nieprzerwana łączność działań Komitetu i Dyrekeyi utrzymywała jedność kierunku, dla celów Towarzystwa niezbędną.

Cała ksiązkowość zaprowadzona została w Dyrekeyi według zasad przyjętych wspólnie z Komitetem: wszystkie ważniejsze księgi zaznaczone są przez Komitet

ze szczególną zaś troskliwością prowadzoną i utrzymywaną jest w Wydziale Hypotecznym Księga Kontrolli wypuszczanych w obieg listów zastawnych, w której, podług § 27 Ustawy, zapisują się numera tychże listów po zatwierdzeniu przez Wydział Hypoteczny aktu wypłaty pożyczki. Listy zastawne z kuponami do nich dołączonemi nieinaczéj puszczaają się w obieg, to jest wypłacają właścicielom nieruchomości lub ich wierzycielom, jak za podpisem i pieczęcią Wydziału Hypotecznego, z zaznaczeniem na każdym liście zastawnym kolejnego numeru kontrolli sądowej, z zamieszczeniem roku, miesiąca i dnia decyzji Wydziału Hypotecznego. Taką sankcyą prawną i sądową nadaje dopięro istotną cechę w obiegu będącym listom zastawnym i jest rękojmią, że żaden list zastawny nie może być emittowany bez poprzedniego nadania Towarzystwu odpowiedniej hypoteki.

W pierwszych czasach Komitet pragnąc ulżyć członkom Dyrekyi i przyspieszyć wypłaty, delegował z grona swego dwóch członków, którzy ciągle, łącznie z delegowanemi od Dyrekyi i z jęj upoważnienia, czynność tę odbywają.

W instrukcyach téż, przepisanych dla postępowania przy wypłatach, z uwagi na dogodność dla właścicieli nieruchomości i kredytu hypotecznego, zarządzono, obok wypłaty pożyczki, przerobienie nanowo i oczyszczenie wykazu hypotecznego, tak, aby wszystkie nagromadzone od lat przeszło 50 przejścia wpisów i wykręśleń zredukować do ostatniego wyrazu wpisów hypotecznych rzeczywistych i aby pożyczka Towarzystwa Kredytowego Warszawskiego zamieszczoną była na piérwszém bezwarunkowo miejscu, jako piérwszy wpis hypoteczny. Gdzie zaś księgi wieczyste okazały się zbyt zapisanemi lub odsyłaczami zanieczyszczonemi, właściciele sami chętnie się skłonili do zaprowadzenia ksiąg świeżych. Dodało to pracy przy wypłatach i wielkiego trudu w Wydziale Hypotecznym, ale gorliwość Sądu szła w parze z użytecznością samęj rzeczy i do skutku ją doprowadziła.

Przy udzielaniu pożyczek i ustanawianiu ich wysokości, Komitet uczestniczył przez swoich delegowanych na posiedzeniach Dyrekyi; odwołań zaś i zażaleń na jęj decyzye otrzymał 292, z których 284 dotyczyło wyłącznie podwyższenia pożyczek.

Po sprawdzeniu stanu rzeczy na gruncie, ze zbadaniem wszelkich okoliczności, ocenieniem przytoczeń odwołującego się, przy ścisłem oraz zastosowaniu się do Ustawy i zasad łącznie z Dyrekyą uchwalonych, z 284 odwołań Komitet uwzględnił 78 i pożyczki podwyższył; resztę zaś 206 pozostawił bez skutku. Przy

podwyższeniach pożyczki, Komitet zawsze komunikował Dyrekcji zasady i pobudki które go do podwyższenia skłoniły.

Zdarzały się téż i powtórzone odwołania do Komitetu o podwyższenie pożyczek. Komitet nie chciał uważać decyzji swoich za ostateczne i nieodwołalne, postanowił dać przystęp powtórzonym żądaniom współobywateli i możność wykrycia prawdy nowemi objaśnieniami i dowodami; lecz powtórzone tego rodzaju wystąpienia rozbierał tem ściślej, a przede wszystkim zawsze rozważał pytanie: — czy żądanie powtórzone jest dopuszczalnem, czy obejmuje nowe zasady i przyczyny? W danym razie, Komitet zsyłał z grona swego nową, nawet częstokroć wzmocnioną delegację, unikając ile możności mnożenia kosztów przez delegacje techniczne.

Jeżeli zanoszący zażalenie odebrał już pożyczkę, wykręślił ostrzeżenie hipoteczne o przystąpieniu, a nie zastrzegł przy wypłacie odwołania się, zażalenie wprost ulegało oddaleniu. Jeżeli żądanie podwyższenia pożyczki polegało na twierdzeniu, iż wykonane były restauracye, ulepszenia lub nowe budowle, to albo delegowany Komitetu sprawdzał te twierdzenia na gruncie, albo odwołujący się odsyłanym bywał do Dyrekcji dla zarządzenia nowój kommissyi sprawdzającej. Powtórzonych żądań do Komitetu o podwyższenie pożyczki było w ubiegłym roku finansowym 24, z tych 8 uzyskało stosowne podwyższenie, a 16 pozostało bez skutku.

Do końca pierwszego roku finansowego Komitet w ogólności odbył posiedzeń 59, z tych, w połączeniu z członkami Dyrekcji 15, oddzielnie 44.

Według § 69 Ustawy, etat służbowy Komitetu przedstawia się łącznie z etatem Dyrekcji, pod zatwierdzenie Ogólnemu Zebraniu; skład zaś biura Komitetu mianowanym był przez Prezesa.

Z przytoczeń powyższych i ze sprawozdania Dyrekcji wyjaśnia się sposób w jaki Komitet spełniał swój obowiązek, z § 69 Ustawy wynikający: czuwania w ogólności nad działaniami Dyrekcji, kontrollowania i nadzoru wszelkich czynności i obrotów Towarzystwa.

Sprawozdanie Dyrekcji za czas od zawiązania Towarzystwa do dnia 19 Września (1 Października) 1871 roku, oraz billans po tenże dzień, z rachunkami i wykazami szczegółowe jego pozycye objaśniającemi, zakommunikowane zostały Komitetowi w czasie właściwym. W przedmiocie sprawozdania Dyrekcji, które odpowiada w zupełności wymaganiom § 65 Ustawy, Komitet żadnej nie ma do

zrobienia uwagi. Billans i rachunki za czas wyżej oznaczony, Komitet rozpoznał szczegółowo, porównał z aktami, księgami i dowodami i takowe za należyte usprawiedliwione poczytał. Z tych powodów wnioskuje:

ażebym Zebranie Ogólne sprawozdanie Dyrekcyi za czas od zawiązania Towarzystwa do dnia 19 Września (1 Października) 1871 roku, jakoteż złożone przez nią za tenże czas rachunki przyjęło i zatwierdziło.

w Warszawie dnia 5/17 Listopada 1871 roku.

Prezes JAN TADEUSZ LUBOMIRSKI

Członkowie: JAN BLOCH

EDWARD GRABOWSKI

LEOPOLD KRONENBERG

WINCENTY MAJEWSKI

EDWARD STRASBURGER

ALEXANDER TEMPLER

JULIUSZ WERTHEIM. —

W Z Ó R

aktu przystąpienia do Towarzystwa Kredytowego miasta Warszawy.

Ja N. zamieszkały w N. działający w imieniu własném (lub w imieniu N. na mocy), zamieszkanie prawne w nieruchomości w tój Xiędze uregulowanej objerający, przystępuję niniejszym Aktem z tą nieruchomością do Towarzystwa Kredytowego miasta Warszawy, którego Ustawa N. A. J. W. z d. 31 Grudnia (12 Stycznia) 18⁶⁹/₇₀ r. zatwierdzoną została, a to celem zaciągnięcia pożyczki w Listach Zastawnych tegoż Towarzystwa, w summie Rubli

Od summy jaka na tę nieruchomości wypożyczoną zostanie, obowiązuję się uiszczać opłaty Ustawą przepisane, w równych półrocznych ratach mianowicie w czasie: od dnia 20 Marca (1 Kwietnia) do 1⁸/₃₀ Kwietnia, i od dnia 19 Września (1 Października) do 1⁹/₃₁ Października, a to przez lat dwadzieścia siedm i miesięcy sześć.

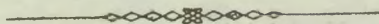
Poddaję wspomnioną nieruchomości pod zobowiązania wypływające tak z § 2, 3 i 14, jako też i ze wszelkich innych przepisów powołanej Ustawy, tudzież z postanowień, rozporządzeń i uchwał, rozwinięte téjże Ustawy stanowiących.

Zezwalam aby niniejsze przystąpienie ujawnioném było w Dziale IV Wykazu Hypotecznego, przez stosowne ostrzeżenie, i aby następnie, po przyznaniu i wypłaceniu pożyczki, w sposób Ustawą przepisany, takowa zahypotekowaną została na pierwszym miejscu Działu IV wykazu hypotecznego nieruchomości pod bezpieczeństwo poddanej.

Wzór treści:

Dział IV. Nr. bieżący, rubryka główna.

Ostrzeżenie, iż właściciel nieruchomości Xięgą niniejszą objętej aktem w dniu zeznanym przystąpił do Towarzystwa Kredytowego miasta Warszawy, celem uzyskania pożyczki w Listach Zastawnych w summie rubli i poddał tę nieruchomość pod wszelkie zobowiązania wynikające z Ustawy **Najwyższej** w dniu 31 Grudnia (12 Stycznia) 18⁶⁹/₇₀ zatwierdzonej.



Przyjęto na połączoném posiedzeniu Komitetu Nadzorczego i Dyrekcyi Towarzystwa Kredytowego Miasta Warszawy dnia 14 (26) Marca 1870 roku.

INSTRUKCYA

dla Kommissyj szczegółowych sprawdzających stan i wartość nieruchomości pod bezpieczeństwo Towarzystwu Kredytowemu Miasta Warszawy poddawanych.

1. Każda Szczegółowa Kommissya na grunt danej nieruchomości zsyłana w myśl § 104 Ustawy Towarzystwa Kredytowego M. Warszawy, składa się z dwóch Członków Towarzystwa i Budowniczego, na każdy raz przez Dyrekcją Towarzystwa delegowanych.

2. Kommissya działa w komplecie wszystkich trzech członków i wszelkie sporządzane przez nią akta, przez wszystkich trzech członków są podpisywane.

3. Zadaniem Kommissyi jest: sprawdzenie tych dowodów z liczby przedstawionych Towarzystwu przez właściciela przy zażądaniu pożyczki, które w tym celu będą jej przez Dyrekcją Towarzystwa zakomunikowane, oraz zebranie i przedstawienie danych, któreby prowadziły do udeterminowania materialnej wartości nieruchomości, tudzież do oznaczenia summy, jaka za nieruchomość, na wypadek jej sprzedaży, mogłaby być osiągnięta.

4. Kommissya przez Członka swego Budowniczego, sprawdza plan sytuacyjny posesyi, złożony przez właściciela, lub gdyby ten okazał się niemożliwym do sprawdzenia, sporządza nowy plan sytuacyjny na podziałkę 1: 240 (czyli 10 łokci z cala) z wykazaniem wszystkich budowli, odróżnieniem murowanych, w części murowanych a w części drewnianych, wreszcie drewnianych, z objaśnieniem na jaki użytek są obrócone części gruntu nieużyte pod budowle.

Co do posesyj większej rozległości, które przy podziałce wyżej oznaczonej nie dałyby się pomieścić na jednym zwyczajnym arkuszu, plany sytuacyjne mogą być rysowane na podziałkę dwa razy mniejszą 1: 480 (to jest 20 łokci z cala). Co do

posessyj zaś mniejszych z krzywiznami, które przy podziałce normalnej 1: 240 nie dałyby się narysować, plany winny być robione na skalę dwa razy większą, to jest 1: 120 (5 łokci z cala). W każdym razie podziałka na planie ma być wyrażona.

5. Na zasadzie sprawdzonego lub nowo sporządzonego planu sytuacyjnego, Kommissya oblicza rozległość placu całej posessyi na łokcie kwadratowe, rozszczególniając: ile łokci placu zajęto pod budowle i na konieczne przy nich podwórza, ile na ogrody, na składy jakich przedmiotów, ile stanowi przestrzeń nieużyteczną z powodu nadzwyczajnych nierówności, zalania wodą, błotności i t. d.

6. Stosownie do powyższego rozdziału placu na części, Kommissya podług swego uznania, oznacza ceny łokcia kwadratowego dla każdej osobno części i oblicza szacunek placu. Wskazać wszakże winna z jakich powodów przyjmuje te a nie inne ceny, to jest oszacowanie placu winno być wymotywowane. O ile miejsce dozwoli, oszacowanie może być na samym planie domieszczone, bez formowania osobnego protokołu oszacowania placu.

7. W celu oszacowania technicznego budowli, Kommissya sporządza opis każdej z nich, na szematach z Dyrekcyi dostarczonych, według dołączonego wzoru (lit: a.). Opisy te winny być dokładne, przy tém budowle użyte na fabryki, składy i t. p. winny być jak najszczegółowiej opisane.

8. Plan sytuacyjny i opis budowli, powinny być podpisane nie tylko przez Członków Kommissyi, lecz i przez właściciela nieruchomości lub zastępującą go osobę. W razie odmówienia podpisu, wzmianka o tém ma być domieszczoną z objaśnieniem powodu odmowy.

9. Zasady do szacowania technicznego budowli, wyłożone są w osobnej tabelli (lit: b.) do niniejszego dołączonej.

10. Na podstawie opisu budowli, o jakim wyżej w punkcie 7^m i podług zasad o których w poprzedzającym punkcie mowa, Kommissya sporządza szacunek techniczny posessyi, z wprowadzeniem do niego i wartości placu (punkt 6). Szacunek ten sporządza na szemacie z biura Dyrekcyi udzielonym, którego wzór tu pod lit: c. załączony. W ostatniej rubryce, jak na wzorze wskazano, domieszcza szczegółowe, jakie zebrać zdoła na gruncie, wiadomości, o wspólnościach i służebnościach jako też o czasowém zwolnieniu od niektórych podatków.

11. Wykaz dochodów z nieruchomości, z lat trzech ostatnich przez właściciela złożony, Kommissya sprawdza i prostuje. Oddziela przytém dochód z bu-

dowli murowanych od dochodu z budowli drewnianych. Jeżeliby podaną była przez właściciela kwota ogólnie z pomieszczenia w budowli murowanej i drewnianej przez jednego lokatora zajętego, Kommissya podług swego uznania rozdziela: co przypada na budowlę murowaną, a co na drewnianą, i w rezultacie wykazuje osobno najniższy ze wszystkich trzech lat dochód roczny:— z budowli murowanych,— z budowli drewnianych,— z ogrodów, — z wynajmu części pustych placu na skład jakich przedmiotów i t. d. stosownie do miejscowych okoliczności.

Co do cen lokali przez samych właścicieli i ich familie zajmowanych, Kommissya ocenia, czy te odpowiadają cenom innych w tymże domu lokali, lub gdyby cały dom był zajęty przez właściciela, cenom w téj części miasta w podobnych domach praktykowanym, i w przypadku znalezienia wygórowanymi, odpowiednio cyfry podane moderuje.

W hotelach i zajazdach, obok sprawdzenia rzetelności podanych dochodów z numerów gościnnych, Kommissya wykazuje ze swój strony, jakiego z tych pomieszczeń można spodziewać się dochodu, w razie stałego ich wynajmu na mieszkania zwyczajne.

Dochody z pomieszczeń zajętych przez fabryki i jakie bądź zakłady przemysłowe, Kommissya ustanawia w takiej wysokości, jaka według jój zdania, mogłaby być osiągniętą po usunięciu rzeczonych fabryk i zakładów, i wynajmie tych lokalności, bez żadnych przerobień na inny jaki bądź użytek. Jeżeliby jednak uważała że budowla bez przerobienia nie da się wynająć, może ustanowienie z niéj dochodu, przy objaśnieniu swego zapatrywania się, pominąć.

Z cen lokali wynajmowanych z meblami lub z zapewnieniem innych dogodności szczególnych, Kommissya dopełnia stosowne potrącenia, redukując te ceny do stanu odpowiadającego wynajmowi bez dodatkowych dogodności.

12. Po dokonaniu czynności wskazanych w poprzedzających punktach, Kommissya przy zwrocie zakomunikowanych jój akt, składa Dyrekcyi przy stosowném przedstawieniu, uformowane przez siebie dowody, domieszczając w tém przedstawieniu wyraźną opinią, jaka według jój zdania, jest wartość sprzedażna nieruchomości, to jest wiele za tę nieruchomość na wypadek sprzedaży możnaby otrzymać.

Ze szczególną oględnością ma być podawaną cena sprzedażna nieruchomości i fabrycznych, i zawsze winna być ściśle objaśnioną, czyli wymotywowaną.

Na tém Kommissya kończy swą czynność, jeżeli Dyrekcyja nie uzna jeszcze konieczném zażądać od niej dodatkowych objaśnień lub uzupełnień.

13. Do przedstawienia Kommissyi dołącza się likwidacya należności przypadającej Członkowi jój Budowniczemu, za pracę około danój nieruchomości. Likwidacye takie układać będą delegowani Budowniczowie podług następujących stałych zasad.

Wynagrodzenie co do każdój nieruchomości dla Budowniczego, składać się będzie z dwóch części:

a). Część pierwszą wynagrodzenia, co do każdój nieruchomości, której cena sprzedażna (punkt 12 powyżej) podana na summę niższą od Rs. 30,000, stanowić ma stała kwota Rs. trzy, a co do każdój nieruchomości ocenionój na Rs 30,000 lub wyżej, stała kwota Rubli pięć.

b). Część wynagrodzenia drugą, niestałą, ustanawia się za każdą opisywaną i szacowaną budowlę, licząc po $\frac{1}{3}$ (jednej piątój) kopiejki od każdego łokcia kwadratowego powierzchni każdego piętra osobno.

14. Jeżeli nowy plan sytuacyjny był sporządzonym, czego konieczna potrzeba winna być należycie wyjaśnioną, Budowniczy, oprócz wynagrodzenia w punkcie poprzedzającym pod literami a. b. oznaczonego, likwiduje dodatkowo za plan w stosunku rozległości pomierzonej przestrzeni, a mianowicie:

— do 500 łokci kwadratowych	Rub: sr: 5. —
— „ 1,500 „ „	Rub: sr: 6. —
— „ 3,000 „ „	Rub: sr: 7. —
— „ 4,500 „ „	Rub: sr: 8. —
— „ 6,000 „ „	Rub: sr: 9. —
— „ 9,000 „ „	Rub: sr: 10. —
— „ 18,000 „ „	Rub: sr: 12. —

wyżej nad 18,000 łokci kwadratowych, dodaje się Rubel jeden za każde przybyłe 5,000 łokci kwadratowych.

Przyjęto na połączoném posiedzeniu
Władz Towarzystwa z dnia 29 Czerwca
(11 Lipca) 1870 r.

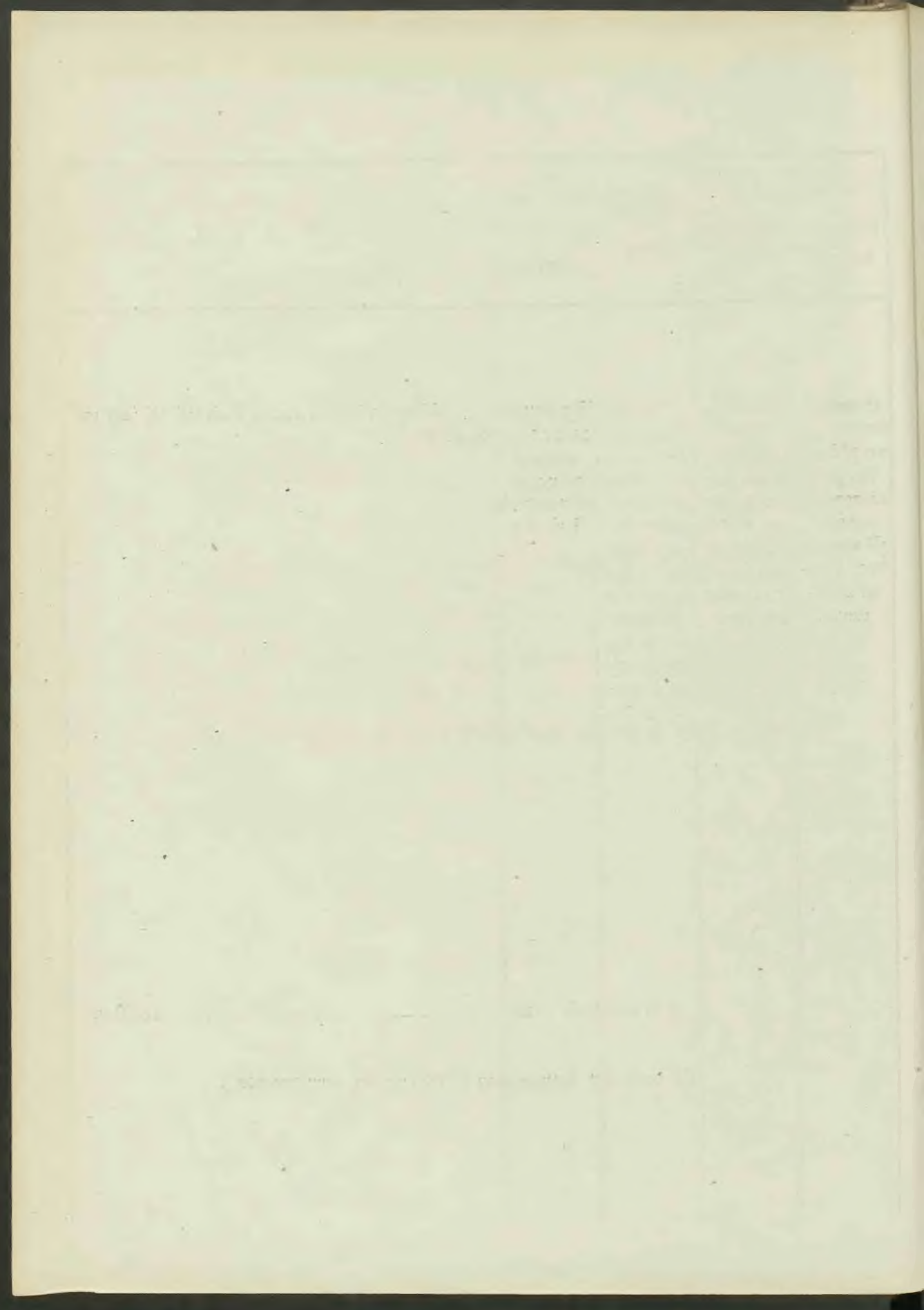
Wzór lit. a. do punktu 7-go
Instrukcyi dla Komisyj
Sprawdzających.

do Annexu Nr. 2.

Opis budowli znajdujących się na posesyi
N. przy Ulicy w Warszawie
własnością Wgo będącej,
do użytku Towarzystwa Kredytowego Miejskiego
zdziałany.

Numer policyjny i hypoteczny.	Litera budynku na planie sytuacji:	O P I S .	Przykrycie dachów, rynny i rury.	Wiązanie dachowe.	Stropy czyli powały.	Drzwi i okna z okuciem, oszkleniem i pomalowaniem.
7 1245	a.	Budowle murowane. Dom frontowy murowany blachą żelazną kryty o 3-ch piętrach i parterze z piwnicami sklepieniami.	Z blachy żelaznej w wielu miejscach uszkodzonej i nienależycie pomalowanej.	Zdrowe prócz końców kroków które są już nadpsute.	W stanie dobrym prócz piętra 2-go gdzie są sufity powyginane i popękane.	Drzwi na parterze i piętrze 1-m w stanie dobrym na 2 i 3 piętrze w złym, wszystkie okna w stanie średnim.
	b.	Oficina murowana blachą żelazną kryta, o 2-ch piętrach i parterze z piwnicami sklepieniami. Budowle drewniane i mieszanej konstrukcji.				
	c.	Komórki drewniane o piętrze sztejn papą kryte.				
	d.	Kloaka murowana o 3-ch sedesach, blachą kryta.				
	e.	Pompa z pompokrytem.				
	f.	Parkany drewniane z desek.				

Posadzki, podłogi i schody.	Piece i trzony kuchenne.	Mury i ściany.	Stan ogólny budowli.	U W A G I.
Posadzki dobre, nowe podłogi już podniszczone, schody główne dobre, boczne zniszczone.	Piece do węgla z drzwiczkami hermetycznymi w stanie średnim, trzony kuchenne tak samo.	Piwnice suche, sklepienia dobre, mury zdrowe i suche, niepopękane prócz kominów, które są w złym stanie i szczytu z prawej strony.	Zły, wymagający reperacji w ciągu pierwszych 3-ch lat.	W ogóle konserwacja budowli tej jest zaniedbana.
w Warszawie dnia1870 r.				
Tu podpis y Komis syi i Właściciela nieruchomości.				



*Tabella Lit. b. do punktu 9-go
Instrukcyi dla Kommissyj
Sprawdzających.*

do Annexu Nr. 2.

Tabella wskazująca zasady do dochodzenia w przybliżeniu szacunku bezwzględnego, czyli technicznego, budowli w m. Warszawie, dla użytku Kommissyj wysyłanych przez Towarzystwo Kredytowe Miejskie, w 1870 roku ułożona.

T Y T U Ł.	Kategoria czyli rodzaj zabudowania.	O ilu piętrach.	Stan budowli.	Średnia cena 1-o łok: kub: pols:		UWAGI.
				Rub.	kop.	
1. Budowle muro- wane mieszkalne, materyałem nie palnym kryte.	a. Budowle mie- szkalne, ze szczegól- ną starannością wy- stawione, ozdobione wewnątrz zewnątrz.	o parterze	dobry	1	60	W tej ka- tegoryi je- żeliby był stan zły, bu- dowla zali- cza się do niższej ka- tegoryi, to jest do b, lub c.
			średni	1	28	
			mierny	1	„	
		o 1-ém piętrze	dobry	1	40	
			średni	1	12	
			mierny	—	90	
		o 2-ch piętrach	dobry	1	20	
			średni	—	96	
			mierny	—	77	
	o 3-ch piętrach	dobry	1	08		
		średni	—	87		
		mierny	—	70		
	b. Budowle mie- szkalne zwyczajnej konstrukcyi, ozdo- bne od frontu, we- wnątrz bez ozdób, z posadzkami w wię- kszej części.	o parterze	dobry	1	20	
			średni	—	96	
			zły	—	72	
		o 1-ém piętrze	dobry	1	10	
			średni	—	88	
			zły	—	66	
		o 2-ch piętrach	dobry	1	„	
			średni	—	80	
			zły	—	60	
o 3-ch piętrach		dobry	—	90		
		średni	—	72		
		zły	—	54		
c. Budowle mie- szkalne oszczędnej konstrukcyi bez o- zdób.	o parterze	dobry	1	„		
		średni	—	80		
		zły	—	50		
	o 1-ém piętrze	dobry	—	90		
		średni	—	72		
		zły	—	45		
	o 2-ch piętrach	dobry	—	80		
		średni	—	64		
		zły	—	40		
o 3-ch piętrach	dobry	—	72			
	średni	—	58			
	zły	—	36			

T Y T U Ł.	Kategoria czyli rodzaj zabudowania.	O ilu piętrach.	Stan budowli.	Średnia cena 1-o łok: kub: pols:		UWAGI.		
				Rub.	kop.			
2. Budowle murowane niemieszkalne, niepalnym materiałem pokryte.	Składy i budowle fabryczne.	o parterze	dobry	—	60			
				o 1-ém pięttrze	średni		—	48
							o 2-ch pięttrach	zły
		dobry	—					
			średni	—	43			
				zły	—		27	
	Budowle gospodarskie.	o parterze			dobry		—	50
			z piętterkiem				średni	—
				zły				—
		dobry			—			60
			o parterze		średni		—	48
				z piętterkiem			zły	—
dobry	—	54						
	średni	—	50					
		zły	—	27				
3. Budowle drewniane mieszkalne.			o parterze	dobry	—	90		
	o 1-ém pięttrze				średni	—	68	
		zły				—	30	
			dobry	—		80		
	średni			—	60			
		zły		—	26			
4. Budowle drewniane niemieszkalne.			o parterze	dobry	—	45		
	o 1-ém pięttrze				średni	—	36	
		zły				—	14 ¹ / ₂	
			dobry	—		40 ¹ / ₂		
	średni			—	32 ¹ / ₂			
		zły		—	13 ¹ / ₂			
5. Ogrodzienia.			o parterze	dobry	—	36		
	z piętterkiem				średni	—	27	
		zły				—	11 ¹ / ₂	
			dobry	—		27		
	średni			—	19 ³ / ₄			
		zły		—	9			
Parkan murowany.			— —	dobry	1	20		
	średni				—	96		
		zły			—	72		
Parkan drewniany. Sztachety drewniane heblowane, malowane. Sztachety żelazne na podmurowaniu.			— —	dobry	Za 1 Łok: kw: pols:			
	średni				—	20		
		zły			—	15		
			dobry	—	7			
	średni			—	30			
		zły		—	22			
dobry			3	—				
	średni		2	—				
		zły	1	—				

Kubiczność murowanego parkanu oblicza się z długości przez wysokość od powierzchni ziemi na grubość $\frac{1}{2}$ lub $\frac{3}{4}$ łokcia. Murzy chociażby grubsze liczyć się będą tylko na $\frac{3}{4}$ łokcia grubości.

OBJAŚNIENIA. Stan dobry, średni i zły tłumaczyć należy: iż jest wtedy **dobry** kiedy budowla na cały czas okresu amortyzacyjnego pożyczki Towarzystwa, t. j. przez lat 27 $\frac{1}{2}$, nie będzie potrzebowała oprócz zwykłej konserwacji, żadnych restauracyj; stan **średni**, skoro restauracja może być spodziewana w ciągu okresu amortyzacyjnego pomimo zwykłej konserwacji; stan **zły**, skoro budowla jest w stanie używalnym, lecz powinna być zrestaurowana, w ciągu 3-ch lat od daty zaciągnięcia pożyczki.

Budowle nie dające się zrestaurować, chociażby zamieszkałe, do taxy nie wchodzi.

Sposób użycia niniejszej tabelli.

Chcąc oznaczyć przybliżoną, bezwzględną czyli techniczną wartość jakiegokolwiek budowli, oblicza się kubiczność téjże z wymiarów zewnętrznych, to jest z długości i szerokości wziętych na parterze, i wysokości wziętej od powierzchni ziemi czyli trotoaru, do wierzchu gzymsu pod dachem, (gdy wysokości w jednej i téj samej budowli są różne, to bierze się średni wypadek); następnie kubiczność tę mnoży się przez cenę, stosownie do kategorii, do jakiej budowlę Kommissya Sprawdzająca na miejscu zakwalifikowała, a wypadek da wartość budowli.

W cenach powyższych, mieści się już wartość fundamentów, piwnic, suteryn i dachów. Entresole liczą się za piętra. Mieszkania poddaszne nie wchodzi w rachunek. Budowle mieszane, pół z drzewa, pół z muru, liczą się jak drewniane.

Jeżeli dom jest bez piwnic, Kommissya ma obowiązek dopełnić stosownie, według swego uznania, zredukowanie jego szacunku, na podstawie powyższej Tabelli ustanowionego, przy czém objaśni zasady jakie do redukcji przyjmie, czyli zredukowanie winno być wymotywowane.

Wzór lit. c. do punktu 10-go
Instrukcyi dla Kommissyj
Sprawdzających.

do Annexu Nr. 2.

Przybliżony szacunek techniczny posesyi Nr. _____
w Warszawie, przy Ulicy _____ do użytku
Towarzystwa Kredytowego Miejskiego ułożony.

№ policyjny i hypoteczny	Litera budynku na planie sytuacyjnym	Opisanie budowli.	Stan jej.	Długość w łokciach.	Szerokość w łokciach.	Powierzchnia w łokciach kwadratowych.	Wysokość od bruku do wierzchu gzymsu w łokciach.	Bryłowość budowli w łokciach kubicznych.
7 1245	a.	Budowle murowane. Dom frontowy murowany o 3-ch piętrach z parterem.						
	b.	Oficyna i t. d.						
		Budowle drewniane i mieszanej konstrukcyi. Oficyna Skład Komórki Studnia Parkany	Wartość budowli	murowa	nnych			
			Wartość budowli	drewnia	nnych			
			Ogólna wartość budowli					
		Grunt dziedziczny, czynszowy, według planu sytuacyjnego zawierający łąki kwadratowych.						
			Całkowita wartość posesyi N.					
			w Warszawie dnia.....				187	r.
		(Tu podpisy Komisyyi sprawdzającej)						

Cena łokcia kubicznego.	Wartość każdej budowli.		Ogólna wartość budowli.		Wiadomość o służebnościach i wspólnościach jako też o alewicy podatków.
	Rs.	kop.	Rs.	kop.	
					<p>Tu objaśnić: czy nieruchomości ma i jakie wspólności, czy obciążona jest i jakimi służebnościami, jak na przykład:</p> <p>— Czy sąsiedzi nie użytkują z prawa przechodu, spadku wód, z podwórz i dachów, z prawa widoku na posesyę; czy posesya posiada swoje własne mury graniczne, czy też mury wspólne z sąsiadami, czy posiada tylko prawo użytku powierzchni ścian granicznych należących do sąsiadów bez możności wznoszenia przy nich nowych budowli. — Czy kanał miejski lub prywatny nie przechodzi przez posesyę i jakie są jego służebności i t. d.</p> <p>Następnie czy podatki w złożonym przez właściciela świadectwie Magistratu wykazane mianowicie też: podymne i opłata kwaterekowa, są zupełne ze wszystkich istniejących budowli lub też niektóre budowle, z powodu niedawnego ich wzniesienia lub przeformowania, nie są jeszcze do opłaty pociągnięte; a w takim wypadku: o ile wzmiankowane podatki podwyższą się za pociągnięciem do opłaty obecnie wolnych budowli.</p>

Lp. Nr. (Lp. Nr. w. tomie)	Lp. Nr. w. tomie	Lp. Nr. w. tomie		Lp. Nr. w. tomie
		Lp. Nr. w. tomie	Lp. Nr. w. tomie	
1	1	1	1	1
2	2	2	2	2
3	3	3	3	3
4	4	4	4	4
5	5	5	5	5
6	6	6	6	6
7	7	7	7	7
8	8	8	8	8
9	9	9	9	9
10	10	10	10	10
11	11	11	11	11
12	12	12	12	12
13	13	13	13	13
14	14	14	14	14
15	15	15	15	15
16	16	16	16	16
17	17	17	17	17
18	18	18	18	18
19	19	19	19	19
20	20	20	20	20
21	21	21	21	21
22	22	22	22	22
23	23	23	23	23
24	24	24	24	24
25	25	25	25	25
26	26	26	26	26
27	27	27	27	27
28	28	28	28	28
29	29	29	29	29
30	30	30	30	30
31	31	31	31	31
32	32	32	32	32
33	33	33	33	33
34	34	34	34	34
35	35	35	35	35
36	36	36	36	36
37	37	37	37	37
38	38	38	38	38
39	39	39	39	39
40	40	40	40	40
41	41	41	41	41
42	42	42	42	42
43	43	43	43	43
44	44	44	44	44
45	45	45	45	45
46	46	46	46	46
47	47	47	47	47
48	48	48	48	48
49	49	49	49	49
50	50	50	50	50
51	51	51	51	51
52	52	52	52	52
53	53	53	53	53
54	54	54	54	54
55	55	55	55	55
56	56	56	56	56
57	57	57	57	57
58	58	58	58	58
59	59	59	59	59
60	60	60	60	60
61	61	61	61	61
62	62	62	62	62
63	63	63	63	63
64	64	64	64	64
65	65	65	65	65
66	66	66	66	66
67	67	67	67	67
68	68	68	68	68
69	69	69	69	69
70	70	70	70	70
71	71	71	71	71
72	72	72	72	72
73	73	73	73	73
74	74	74	74	74
75	75	75	75	75
76	76	76	76	76
77	77	77	77	77
78	78	78	78	78
79	79	79	79	79
80	80	80	80	80
81	81	81	81	81
82	82	82	82	82
83	83	83	83	83
84	84	84	84	84
85	85	85	85	85
86	86	86	86	86
87	87	87	87	87
88	88	88	88	88
89	89	89	89	89
90	90	90	90	90
91	91	91	91	91
92	92	92	92	92
93	93	93	93	93
94	94	94	94	94
95	95	95	95	95
96	96	96	96	96
97	97	97	97	97
98	98	98	98	98
99	99	99	99	99
100	100	100	100	100

Tabella Umorzenia kapitału 100

przy zasadzie 5% na procent, 2% na amortyzacją i z policzeniem na fundusz zasobowy czterech pierwszych półrocznych rat funduszu amortyzacyjnego.

Półrocze	Kapitał należny na początku półrocza.	Z raty półrocznej wynoszącej 3,50 przypada			Umorzono	Pozostaje do umorzenia
		na procent	na umorzenie	na kapitał zasobowy		
1	100,000 000 000	2,500 000 000	—	1,000 000 000	—	100,000 000 000
2	100,000 000 000	2,500 000 000	—	1,000 000 000	—	100,000 000 000
3	100,000 000 000	2,500 000 000	—	1,000 000 000	—	100,000 000 000
4	100,000 000 000	2,500 000 000	—	1,000 000 000	—	100,000 000 000
5	100,000 000 000	2,500 000 000	1,000 000 000	—	1,000 000 000	99,000 000 000
6	99,000 000 000	2,475 000 000	1,025 000 000	—	2,025 000 000	97,975 000 000
7	97,975 000 000	2,449 375 000	1,050 625 000	—	3,075 625 000	96,924 375 000
8	96,924 375 000	2,423 109 375	1,076 890 625	—	4,152 515 625	95,847 484 375
9	95,847 484 375	2,396 187 109	1,103 812 891	—	5,256 328 516	94,743 671 484
10	94,743 671 484	2,368 591 787	1,131 408 213	—	6,387 736 729	93,612 263 271
11	93,612 263 271	2,340 306 582	1,159 693 418	—	7,547 430 147	92,452 569 853
12	92,452 569 853	2,311 314 246	1,188 685 754	—	8,736 115 901	91,263 884 099
13	91,263 884 099	2,281 597 102	1,218 402 898	—	9,954 518 799	90,045 481 201
14	90,045 481 201	2,251 137 030	1,248 862 970	—	11,203 381 769	88,796 618 231
15	88,796 618 231	2,219 915 456	1,280 084 544	—	12,483 466 313	87,516 533 687
16	87,516 533 687	2,187 913 342	1,312 086 658	—	13,795 552 971	86,204 447 029
17	86,204 447 029	2,155 111 176	1,344 888 824	—	15,140 441 795	84,859 558 205
18	84,859 558 205	2,121 488 955	1,378 511 045	—	16,518 952 840	83,481 047 160
19	83,481 047 160	2,087 026 179	1,412 973 821	—	17,931 926 661	82,068 073 339
20	82,068 073 339	2,051 701 833	1,448 298 167	—	19,380 224 828	80,619 775 172
21	80,619 775 172	2,015 494 379	1,484 505 621	—	20,864 730 449	79,135 269 551
22	79,135 269 551	1,978 381 739	1,521 618 261	—	22,386 348 710	77,613 651 290
23	77,613 651 290	1,940 341 282	1,559 658 718	—	23,946 007 428	76,053 992 572
24	76,053 992 572	1,901 349 814	1,598 650 186	—	25,544 657 614	74,455 342 386
25	74,455 342 386	1,861 383 560	1,638 616 440	—	27,183 274 054	72,816 725 946
26	72,816 725 946	1,820 418 149	1,679 581 851	—	28,862 855 905	71,137 144 095
27	71,137 144 095	1,778 428 602	1,721 571 398	—	30,584 427 303	69,415 572 697
28	69,415 572 697	1,735 389 317	1,764 610 683	—	32,349 037 986	67,650 962 014
29	67,650 962 014	1,691 274 050	1,808 725 950	—	34,157 763 936	65,842 236 064
30	65,842 236 064	1,646 055 902	1,853 944 098	—	36,011 708 034	63,988 291 966
31	63,988 291 966	1,599 707 299	1,900 292 701	—	37,912 000 735	62,087 999 265
32	62,087 999 265	1,552 199 982	1,947 800 018	—	39,859 800 753	60,140 199 247
33	60,140 199 247	1,503 504 981	1,996 495 019	—	41,856 295 772	58,143 704 228

Półrocze:	Kapitał należny na początku półrocza	Z raty półrocznej wynoszącej 3,50 przypada			Umorzono	Pozostaje do umorzenia
		na procent	na umorzenie	na kapitał zasobowy		
34	58,143 704 228	1,453 592 606	2,046 407 394	—	43,902 703 166	56,097 296 834
35	56,097 296 834	1,402 432 421	2,097 567 579	—	46,000 270 745	53,999 729 255
36	53,999 729 255	1,349 993 231	2,150 006 769	—	48,150 277 514	51,849 722 486
37	51,849 722 486	1,296 243 062	2,203 756 938	—	50,354 034 452	49,645 965 548
38	49,645 965 548	1,241 149 139	2,258 850 861	—	52,612 885 313	47,387 114 687
39	47,387 114 687	1,184 677 867	2,315 322 133	—	54,928 207 446	45,071 792 554
40	45,071 792 554	1,126 794 814	2,373 205 186	—	57,301 412 632	42,698 587 368
41	42,698 587 368	1,067 464 684	2,432 535 316	—	59,733 947 948	40,266 052 052
42	40,266 052 052	1,006 651 301	2,493 348 699	—	62,227 296 647	37,772 703 353
43	37,772 703 353	0,944 317 584	2,555 682 416	—	64,782 979 063	35,217 020 937
44	35,217 020 937	0,880 425 523	2,619 574 477	—	67,402 553 540	32,597 446 460
45	32,597 446 460	0,814 936 161	2,685 063 839	—	70,087 617 379	29,912 382 621
46	29,912 382 621	0,747 809 565	2,752 190 435	—	72,839 807 814	27,160 192 186
47	27,160 192 186	0,679 004 805	2,820 995 195	—	75,660 803 009	24,339 196 991
48	24,339 196 991	0,608 479 925	2,891 520 075	—	78,552 323 084	21,447 676 916
49	21,447 676 916	0,536 191 923	2,963 808 077	—	81,516 131 161	18,483 868 839
50	18,483 868 839	0,462 096 721	3,037 903 279	—	84,554 034 440	15,445 965 560
51	15,445 965 560	0,386 149 139	3,113 850 861	—	87,667 885 301	12,332 114 699
52	12,332 114 699	0,308 302 867	3,191 697 133	—	90,859 582 434	9,140 417 566
53	9,140 417 566	0,228 510 439	3,271 489 561	—	94,131 071 995	5,868 928 005
54	5,868 928 005	0,146 723 200	3,353 276 800	—	97,484 348 795	2,515 651 205
55	2,515 651 205	0,062 891 280	2,515 651 205	0,921 457 515	100,000 000 000	

Z A S A D Y

w przedmiocie ustanawiania wysokości pożyczek Towarzystwa Kredytowego Miasta Warszawy.



1. Wysokość pożyczki może dochodzić do $\frac{1}{3}$ (jednej trzeciej części) a najwięcej do $\frac{1}{2}$ (połowy) przypuszczalnej ceny sprzedażnej.

3. Pożyczka winna nieodzownie mieścić się w cenie technicznej budynków murowanych.

3. Pożyczka dochodzić może tylko do $\frac{1}{3}$ (trzeciej części) a najwyżej do $\frac{1}{2}$ (połowy) ceny technicznej, całkowitej nieruchomości.

4. Nie powinna przechodzić szacunku ogniowego zredukowanego z budowlu murowanych, chyba w szczególnie korzystnych pod innymi względami okolicznościach, a w takim razie nie może pod żadnym pozorem przenosić maximum wskazanego w § 10 Ustawy.

5. Wysokość pożyczki ustanowioną być winna tak, ażeby raty roczne od niej przypadające do wypłaty Towarzystwu, nie przewyższały połowy czystego dochodu rocznego.

6. Za dochód czysty uważane być mogą dwie trzecie części dochodu ogólnego, ze względu, że pozostała jedna trzecia część w przybliżeniu pokrywa podatki, ciężary, reperacje i inne koszty utrzymania.

7. Komorne z zakładów procederowych, jako to: sklepów, restauracyj, kawiarni, piwiarni i t. p. zredukowane być winno ile możliwości do cen lokali zwyczajnych. Wyższy lub niższy stosunek téj redukcji miarkowany być winien względnie na miejscowość, o ile ta większą lub mniejszą przypuszczalną trwałość istnieniu tychże zakładów zabezpiecza.

8. Pożyczka wyrównywająca pięcioletniemu dochodowi brutto, może być udzielana, w następujących tylko wypadkach:

a). na nieruchomości położone na ulicach pierwszorzędnych i mających przyszłość w stosunkach miasta, a pod względem trwałości budowy jako téż utrzymania, uznane za wzorowe.

b). w wyjątkowych okolicznościach na takie nieruchomości, których cena sprzedażna i techniczna przenosi dwudziesto-letni dochód brutto, jeżeli obok tego stan budowli uznany będzie za zupełnie trwałą i dobry.

9. We wszelkich innych wypadkach, mnożnik dochodu brutto powinien być podług okoliczności zniżany i stosowany do położenia i stanu nieruchomości do trwałości budowli i do rodzaju dochodów z nieruchomości osiągniętych.

10. Domy z gruntu murowane a gontami kryte, nie mają być wyłączane od pobierania pożyczek.

Przyjęto na połączoném posiedzeniu
Komitetu Nadzorczego i Dyrekcyi To-
warzystwa Kredytowego Miasto War-
szawy z dnia 22 Października (3 Listo-
pada) 1870 roku.

KOMMISSYA RZĄDOWA

SPRAWIEDLIWOŚCI.

w Warszawie dnia 11 (23) Czerwca 1870 r.

Wydział Cywilny

№ 5861.

DO

**Dyrekcji Towarzystwa
Kredytowego Miasta
Warszawy.**

Podzielając w zupełności powody skłaniające Dyrekcyą do przyjęcia stałej zasady co do wezwań do wypłaty pożyczek, przez woźnych sądowych doręczać się mianych, jako téż co do terminów w wezwaniach tych naznaczać się winnych; mając przy tém na uwadze, że zasada ta, aby w pomienionych wezwaniach naznaczonym był przez Dyrekcyą termin 30 dniowy, opiera się analogicznie na odnośnych przepisach, mianowicie: na Art. 65 Prawa o Towarzystwie Kredytowém Ziemskim z roku 1825, oraz §§ 46 i 51 Instrukcyi dla Dyrekcyj Szczegółowych tegoż Towarzystwa z dnia 14 Marca 1826 r. jak niemniej na §§ 6 i 7 Instrukcyi dla Wydziałów Hypotecznych z dnia 25 Kwietnia t. r. a obok tego znajduje poparcie w Art. 2 Instrukcyi dla Wydziałów Hypotecznych przez Komitet Urządzący w dniu 21 Sierpnia (2 Września) 1865 r. w rozwinięciu **Najwyżej** zatwierdzonych w dniu 4 (16) Sierpnia 1865 r. przepisów o wydawaniu listów likwidacyjnych wydanéj; — Kommissya Rządowa Sprawiedliwości, zgodnie z wnioskiem Dyrekcyi uczynionym w odezwie z dnia 19 (31) Maja r. b. Nr. 807, zawiadomiła o tém postanowieniu Prezesa Trybunału miejscowego, z wezwaniem zalecenia właściwemu Wydziałowi Hypotecznemu ścisłego doń stosowania się.

O czém Kommissya Rządowa Sprawiedliwości ma zaszczyt Dyrekcyą Towarzystwa Kredytowego miasta Warszawy powiadomić.

Dyrektor Główny Prezydujący

Tajny Radca Wosiński.

Dyrektor kancelaryi

W. Holewiński.

AMERICAN BIODIVERSITY

CONSERVATION

100

AMERICAN BIODIVERSITY CONSERVATION

AMERICAN BIODIVERSITY CONSERVATION

AMERICAN BIODIVERSITY CONSERVATION

AMERICAN BIODIVERSITY CONSERVATION

INSTRUKCYA

w przedmiocie wypłaty pożyczek Towarzystwa Kredytowego miasta Warszawy.

1. Dyrekcyja Towarzystwa Kredytowego miasta Warszawy, za porozumieniem się z właścicielem nieruchomości na którą pożyczka w listach zastawnych przyznana została, wyznacza termin wypłaty i Rejenta przed którym takowa ma być dopełniona.

Jednocześnie z wyznaczeniem terminu, właściciel nieruchomości obowiązany jest wnieść do Kassy Towarzystwa, przypadającą z góry pierwszą półroczną ratę od przyznanej pożyczki.

2. Na termin wypłaty wezwani zostają przez Dyrekcyję: właściciel nieruchomości i wierzyciele mający być spłaceni pożyczką Towarzystwa.

Wezwani być winni wszyscy wierzyciele hipoteczni, jeżeli to wyraźnie zastrzeżonem zostało w decyzji przyznającej pożyczkę.

3. Wezwania do właściciela nieruchomości i wierzycieli hipotecznych przez Dyrekcyję przygotowane, doręczone być winny, w zamieszkaniach rzeczywistych lub obranych, przez Woźnego Sądowego, na dni trzydzieści przynajmniej przed terminem wypłaty.

Doręczenia dla niewiadomych z pobytu i nie mających obranego w Xiędze wieczystej zamieszkania prawnego, dopełniane będą w sposób wskazany w § 81 Ustawy Towarzystwa. W razie ogłoszonego a nieukończonego jeszcze postępowania spadkowego, stosowanym będzie ostatni ustęp uwagi zamieszczonej pod § 81 Ustawy.

4. Na żądanie właściciela wypłata będzie mogła nastąpić bez potrzeby doręczenia wezwań, w następujących trzech wypadkach:

a). jeżeli nieruchomości Towarzystwu pod bezpieczeństwo poddawana, nie jest obciążona żadnymi długami,

b). jeżeli wszyscy wierzyciele hipoteczni ustąpili pierwszeństwa dla pożyczki Towarzystwa,

c). jeżeli właściciel nieruchomości zapewni, że wierzyciele spłaceni być mający, stawiają się dobrowolnie dla odebrania zapłaty, a w decyzji przyznającej pożyczkę nie będzie zastrzeżeniem wezwanie do wypłaty wszystkich hipotecznych wierzycieli.

5. Do aktu wypłaty ze strony Towarzystwa staje Delegowany przez Dyrekcyjną. Akt wypłaty spisany być winien podług formy przyjętej co do pożyczek Towarzystwa Kredytowego Ziemskiego.

6. Pożyczka Towarzystwa winna być zapisaną w rubryce głównej pod pozycją pierwszą Działu IV wykazu hipotecznego. Tym celem, na mocy aktu wypłaty, projektowanem będzie wykreślenie wszystkich istniejących w Dziale IV. wpisów i powtórne zapisanie niespłaconych, kolejną właściwą po pożyczce Towarzystwa Kredytowego. Pożyczka ta, oznaczoną będzie Nr. 1, a dalsze wpisy rubryki głównej następnymi porządkowymi numerami.

Przy projektowaniu na mocy aktu wypłaty wykreślenia wpisów z Działu IV wykreślonym także będzie ostrzeżenie zapisane w moc aktu przystąpienia do Towarzystwa.

7. Treść obejmująca intabulat dla pożyczki Towarzystwa, układaną być winna według następującego wzoru:

DZIAŁ IV.

N. 1.

r u b r y k a g ł ó w n a.

„ 000 Rs. (lit.) w Listach Zastawnych Seryi I zaciągnięte od Towarzystwa „Kredytowego miasta Warszawy, na skutek aktu przystąpienia w dniu „ w Xiędze wieczystej zeznanego.

„Od tej summy właściciel nieruchomości obowiązany jest uiszczać „opłaty Ustawą Towarzystwa przepisane, w równych półrocznych ratach z góry, mianowicie w czasie od dnia 20 Marca (1 Kwietnia) do „18 (30) Kwietnia i od dnia 19 Września (1 Października) do 19 (31) „Października, a to przez lat dwadzieścia siedm i pół.

„Bieg pięćdziesięciu pięciu przypadających do opłaty rat półrocznych, rozpoczęty został z dniem

„Z tytułu téj pożyczki, nieruchomości niniejsza poddana została pod zobowiązania wypływające z przepisów Najwyżej w dniu 31 Grudnia 1869 (12 Stycznia 1870) r. zatwierdzonej Ustawy Towarzystwa Kredytowego miasta Warszawy, tudzież z rozporządzeń i uchwał, rozwinęte téjże Ustawy stanowiących.

„Co tu zapisano na mocy Aktu wypłaty w dniu.
„w Xiędze wieczystej zeznanego.”

Początek biegu rat wskazanym będzie w upoważnieniu daném Delegowanemu przez Dyrekcyą.

8. Przypadające wierzycielom spłacanym pożyczką Towarzystwa kwoty końcowe, tudzież wierzytelności nie dające się spłacić w listach zastawnych, płacone być winny gotowizną przez właściciela nieruchomości.

Te kwoty końcowe, wierzytelności nie dające się spłacić listami zastawnymi tudzież różnicę kursu przypadającą wierzycielom spłacanym, o ile co do téj ostatniej oddzielne porozumienie nie zaszło, właściciel nieruchomości składa w gotowiznie na ręce Delegowanego ze strony Dyrekcyi, przy podpisie aktu wypłaty.

Dowodem kursu listów zastawnych będzie drukowana ceduła (kurscetel) giełdy Warszawskiej, złożoną być mająca do Xięgi wieczystej przy akcie wypłaty, nie przez strony interessowane, lecz przez Delegowanego Dyrekcyi.

9. Zaciągnięcie listów zastawnych do xięgi w Wydziale Hypotecznym utrzymywanej, równie jak opatrzenie takowych podpisami Sędziego Prezydującego i Pisarza Kancellaryi Hypotecznej niemniej pieczęcią Wydziału, następuje dopiero po decyzji nadającej pożyczce Towarzystwa należną jej hypotekę.

10. Rzeczywistą wypłatę listów zastawnych, kwot końcowych i różnicy kursu, dopełnia Delegowany ze strony Dyrekcyi, w obecności Pisarza Kancellaryi Hypotecznej, podług wskazań decyzji Wydziału Hypotecznego.

Czynność ta poświadczoną będzie protokołem publikacyi decyzji Zwierzchności Hypotecznej, który podpisany być winien przez odbierających zapłatę, przez Delegowanego Dyrekcyi i Pisarza Kancellaryi Hypotecznej.

11. Niewypłacone dla jakiegobądź powodów summy, czy to w listach zastawnych, czy w gotowiznie, Delegowany, składa w Dyrekcyi przy stosownym raporcie.

W raporcie dotyczącym wypłaty, Delegowany zamieszcza: datę decyzji przyznającej hypotekę Towarzystwu, datę wciągnięcia listów zastawnych do księgi w Wydziale Hypotecznym utrzymywanej i podpisania listów przez Zwierzchność Hypoteczną, niemniej wszelkie wyjaśnienia w przedmiocie dopełnionej lub niedopełnionej wypłaty.

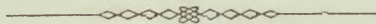
Przesyłkę funduszków nie wypłaconych do Instytucyi Kredytowej, dopełnia Dyrekcyja.

12. Po dopełnionej wypłacie i po nowém uporządkowaniu wykazu w wykonaniu zapadłej decyzji Zwierzchności Hypotecznej, Pisarz Hypoteczny przesyła Dyrekcyi.

a). Wyciąg z wykazu hypotecznego mieszczący Dział I, II, III i pozycyą pierwszą Działu IV.

b). Wypis decyzji Zwierzchności Hypotecznej w przedmiocie aktu wypłaty zapadłej, z kopią protokołu rzeczywistej wypłaty o którym ad 10 jest mowa.

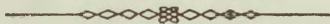
Należność za te wypisy wypłaca Dyrekcyja, za otrzymaniem szczegółowej likwidacyi.



Przyjęto na połączoném posiedzeniu Komitetu Nadzorczego i Dyrekcyi Towarzystwa Kredytowego miasta Warszawy z dnia 2 (14) Października 1870 r.

ZASADY DO OBRACHUNKÓW

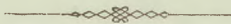
z występującymi z Towarzystwa przed otrzymaniem
pożyczki.



1. Każdy występujący z Towarzystwa przed uzyskaniem pożyczki, odbiera fundusze wniesione, czy to tytułem kaucyi, czy tytułem raty.
2. Występujący z Towarzystwa winni powrócić wydatki szczegółowe za ich nieruchomości forszusowane.
3. Występujący przed przyznaniem pożyczki, zwracają dodatkowo 15% od złożonych kaucyj, na rzecz kosztów ogólnych.
4. Występującym po przyznaniu pożyczki, lecz przed wniesieniem pierwszej raty, obok kosztów szczegółowych i 15% od kaucyi, potrąca się z téjże kaucyi połowa należności ustanowionej za listy zastawne, czyli po kop. 7 1/2 od każdych stu rubli pożyczki przyznanej.
5. Występującym po zapłaceniu raty, potrącają się: wydatki szczegółowe, 15 % kaucyi, oraz cała należność za listy zastawne czyli po kop. 15 od każdych stu rubli pożyczki przyznanej.

6. Występujący z Towarzystwa nie może być pociągany do żadnej dopłaty, chociażby summa przypadająca do potrącenia według powyższych zasad, przewyższała kaucyą zostającą w posiadaniu Towarzystwa.

7. W wypadku przewidzianym § 26 Ustawy, cała kaucya przechodzi na własność Towarzystwa.



Przyjęto na połączoném posiedzeniu Władz Towarzystwa Kredytowego miasta Warszawy z dnia 6 (18) Lutego 1871 roku.

WYKAZ SZCZEGÓŁOWY

pobranych kar za spóźnioną opłatę Raty Kwietniowej 1871 r.

№ bieżący.	Numer nieruchomości.	Wysokość za- ległej raty		Data wpływu raty.	Pobrana kara.		
		Ruble.	Kop.		za miesiące	w summie	
						Rsr.	Kop.
1	206 Praga	181	25	2 Maja	1/2	—	45
2	1401	362	50	3 „	1/2	—	91
3	1663	100	—	6 „	1/2	—	25
4	1490 <i>B.</i>	45	—	2 Sierpnia	3 1/2	1	35
5	2793	543	75	6 Maja	1/2	1	36
6	413 <i>A. A.</i>	126	87 1/2	6 „	1/2	—	31 1/2
7	2300	1087	50	9 „	1/2	2	72
8	948	126	87 1/2	11 „	1/2	—	32
9	1199	1196	25	12 „	1/2	2	99
10	1582 <i>G.</i>	43	50	16 „	1	—	22
11	1417	145	—	17 „	1	—	73
12	3001 <i>B.</i>	362	50	22 „	1	1	82
13	258	181	25	27 „	1	—	91
14	2244 <i>A.</i>	108	75	30 „	1	—	55
15	1094 <i>A.</i>	1087	50	31 „	1	5	44
16	526 i 300 <i>B.</i>	362	50	21 Czerwca	2	5	44
17	2700	435	—	23 „	2	6	53
18	581	326	25	27 „	2	4	90
19	1713 <i>B.</i>	123	25	28 „	2	1	85
20	1565 <i>D.</i>	652	50	30 „	2	9	79
21	644	652	50	12 Lipca	2 1/2	13	05
22	1056 <i>A.</i>	163	12 1/2	15 „	2 1/2	3	27
		543	75	18 „	3	13	60
				R a z e m	. .	78	76 1/2

1871
 1872
 1873
 1874
 1875
 1876
 1877
 1878
 1879
 1880
 1881
 1882
 1883
 1884
 1885
 1886
 1887
 1888
 1889
 1890
 1891
 1892
 1893
 1894
 1895
 1896
 1897
 1898
 1899
 1900

Year	No. of
			
1871
1872
1873
1874
1875
1876
1877
1878
1879
1880
1881
1882
1883
1884
1885
1886
1887
1888
1889
1890
1891
1892
1893
1894
1895
1896
1897
1898
1899
1900

BILLANS

Towarzystwa Kredytowego Miasta Warszawy
od zawiązku, to jest: od dnia 18 Lutego (2 Mar-
ca) 1870 r. po dzień 19 Września (1 Paździer-
nika) 1871 r.

Winien.

Tytuł Rachunku.	Ruble i kopiejki.
Pożyczki na nieruchomości udzielone (Annex lit. A.)	4138800 —
Kassa	10089 62
Bank Handlowy w Warszawie (Annex lit. B.)	195440 46
Wygotowanie listów i kuponów (Annex lit. C.)	1103 76
Wydatki poniesione od zawiązku Towarzystwa do 1-go Paź- dziernika 1870 r.	3243 80 ¹ / ₂
(do amortyzacyi na lat 10 kosztem fundu- szu na administracyą (Annex lit. D.)	
Sprzęty i utensylia biurowe (Annex lit. E.)	2473 61
Zaliczenia Urzędnikom na pensye	195 20
Zaliczenia za nieruchomości poczynione (Annex lit. F.) . . .	33 94
Pozostałość druków i materiałów piśmiennych na rok 187 ¹ / ₂	334 58
Depozyta w Banku Handlowym złożone:	
w listach zastawnych ziemskich . . Rub. 3,000	
w listach zastawnych miejskich . . Rub. 150,200	153200 —
Razem . . .	4504914 97 ¹ / ₂

Ma.

Tytuł Rachunku.	Ruble i kopiejki.
Listy zastawne w obiegu (Annex lit. G.)	4138800 —
Kaucye Stowarzyszonych	24630 13
Rata Październikowa 1871 r. (Annex lit. H.)	12560 62 ¹ / ₂
Fundusz na opłatę kuponów I-go półrocza 1871 r. (Annex lit. I.)	3437 50
" " " " II-go półrocza 1871 r. od rsr. 4316100.	107902 50
Fundusz na amortyzacyą wydatków poniesionych od za- wiązku Towarzystwa do 1-go Października 1870 r. .	324 38
Fundusz na deteryoracyą sprzętów i utensylii biurowych .	123 68
Składka emerytalna	2 02 ¹ / ₂
Kapitał zasobowy	63934 13 ¹ / ₂
Kaucya Kassjera: w listach zastawnych ziemskich . . .	3000 —
Depozyta prywatne: w listach zastawnych miejskich . . .	150200 —
(Annex lit. K.)	
Razem . . .	4504914 97 ¹ / ₂

11

Year	Jan	Feb	Mar	Apr	May	June	July	Aug	Sept	Oct	Nov	Dec	Total
1871													
1872													
1873													
1874													
1875													
1876													
1877													
1878													
1879													
1880													
1881													
1882													
1883													
1884													
1885													
1886													
1887													
1888													
1889													
1890													
1891													
1892													
1893													
1894													
1895													
1896													
1897													
1898													
1899													
1900													
1901													
1902													
1903													
1904													
1905													
1906													
1907													
1908													
1909													
1910													
1911													
1912													
1913													
1914													
1915													
1916													
1917													
1918													
1919													
1920													
1921													
1922													
1923													
1924													
1925													
1926													
1927													
1928													
1929													
1930													
1931													
1932													
1933													
1934													
1935													
1936													
1937													
1938													
1939													
1940													
1941													
1942													
1943													
1944													
1945													
1946													
1947													
1948													
1949													
1950													
1951													
1952													
1953													
1954													
1955													
1956													
1957													
1958													
1959													
1960													
1961													
1962													
1963													
1964													
1965													
1966													
1967													
1968													
1969													
1970													
1971													
1972													
1973													
1974													
1975													
1976													
1977													
1978													
1979													
1980													
1981													
1982													
1983													
1984													
1985													
1986													
1987													
1988													
1989													
1990													
1991													
1992													
1993													
1994													
1995													
1996													
1997													
1998													
1999													
2000													
2001													
2002													
2003													
2004													
2005													
2006													
2007													
2008													
2009													
2010													
2011													
2012													
2013													
2014													
2015													
2016													
2017													
2018													
2019													
2020													
2021													
2022													
2023													
2024													
2025													
2026													
2027													
2028													
2029													
2030													
2031													
2032													
2033													
2034													
2035													
2036													
2037													
2038													
2039													
2040													
2041													
2042													
2043													
2044													
2045													
2046													
2047													
2048													
2049													
2050													
2051													
2052													
2053													
2054													
2055													
2056													
2057													
2058													
2059					</								

WYKAZ SZCZEGÓŁOWY

pożyczek udzielonych na nieruchomości i wypłaconych

od d. ¹⁹ Września 1870 r. do d. ¹⁹ Września 1871 r.
_{1 Października} _{1 Października}

Numer		U L I C A.	Wysokość wy- płaconej po- życzki w rublach.	Data wy- płaty.
bieżący.	nierucho- mości.			
1	1357B	Warecka	5000	22/10 70
2	542	Długa	23000	22/10 70
3	1066R	Erywańska	23000	22/10 70
4	1509B	Sosnowa	3000	26/10 70
5	739A	Tłomackie	60000	7/10 70
6	2373A	Dzielna	9000	26/10 70
7	227/8	Mostowa	8500	26/10 70
8	614D	Niecała	7000	29/10 70
9	1644	Wspólna	1000	2/11 70
10	794A	Elektoralna	25000	31/10 70
11	1347F	Mazowiecka	15000	3/11 70
12	551	Długa	40000	3/11 70
13	489D	Miodowa	23000	3/11 70
14	495	Miodowa	60000	8/11 70
15	1333	Ś-to Krzyska	7000	7/11 70
16	496	Miodowa	70000	12/11 70
17	971	Graniczna	30000	14/11 70
18	694	Leszno	3000	11/11 70
19	1065B	Królewska	27000	11/11 70
20	987	Krochmalna	7000	16/11 70
21	2284B	Miła	5000	7/11 70
22	466	Senatorska	25000	16/11 70
do przeniesienia . .			476500	

Numer		U L I C A.	Wysokość wy- płaconej po- życzki w rublach.	Data wy- płaty.
bieżący.	nierucho- mości.			
		z przeniesienia . .	476500	
23	521/2-288	Podwał	9000	16/11 70
24	413AA	Królewska	30000	22/11 70
25	1754O	Marszałkowska	7000	21/11 70
26	489C	Miodowa	40000	1/12 70
27	3001B	Rozbrat	5000	30/11 70
28	614C	Niecała	35000	3/12 70
29	1726G	Alea Ujazdowska	10000	1/12 70
30	1117F	Waliców	7500	1/12 70
31	801	Orla	18000	30/11 70
32	1434	Zielna	8000	5/12 70
33	2259	Nalewki	8500	5/12 70
34	418	Krak.-Przedmieście	5700	6/12 70
35	95	Piwna	3000	7/12 70
36	2354C	Pawia	5000	9/12 70
37	2354B	Pawia	5000	9/12 70
38	644	Przejazd.	4500	13/12 70
39	471D	Senatorska	8000	13/12 70
40	550	Długa	15000	14/12 70
41	2979C	Smolna	15000	17/12 70
42	1294	Nowy-Świat.	12000	17/12 70
43	755	Elektoralna	25000	16/12 70
44	2793	Leszczyńska.	3500	14/12 70
45	1556A	Chmielna	17000	14/12 70
46	2704	Furmańska	3500	19/12 70
47	541	Długa	6000	19/12 70
48	159	Gołębia	2500	17/12 70
49	2877	Wróbla	3000	19/12 70
50	2700	Furmańska	9000	21/12 70
51	413E	Żelazna-Brama	20000	20/12 70
52	572/3	Długa	12000	20/12 70
53	219	Mostowa	3000	17/12 70
54	1227A	Pańska	9000	20/12 70
55	2993	Czeraniakowska	13500	20/12 70
56	1637	Wspólna	6000	22/12 70
		do przeniesienia	860700	

Numer		U L I C A.	Wysokość wy- płaconej po- życzki w rublach.	Data wy- płaty.
bieżący.	nierucho- mości.			
		z przeniesienia. .	860700	
57	1680	Krucza	10000	22/12 70
58	3076-3104	Wolska	3000	22/12 70
59	2474	Nowolipie	6000	23/12 70
60	948	Ptasia	33000	19/12 70
61	1769 ^D	Nowowiniarska	30000	30/12 70
62	2300	Gęsia	3500	29/12 70
63	1356	Warecka	22000	29/12 70
64	1802	Franciszkańska	8000	30/12 70
65	581	Długa	3400	2/1 71
66	478	Senatorska	12500	31/12 70
67	1302	Nowy-Świat	13000	30/12 70
68	1914	Przyrynek	1200	4/1 71
69	1804	Franciszkańska	11000	4/1 71
70	451	Krak. Przedmieście	50000	17/11 70
71	2375 ^E	Karmelicka	8000	7/1 71
72	1023 ^B	Grzybowska	13500	5/1 71
73	2979 ^F	Smolna	8000	12/1 71
74	1582 ^{CC}	Jerozolimska	11000	12/1 71
75	601 ^A	Bieleńska	28200	12/1 71
76	721	Leszno	7000	5/1 71
77	889	Chłodna	7000	16/1 71
78	2582	Bolesć	2000	16/1 71
79	484 ^A	Miodowa	21000	16/1 71
80	2244 ^A	Nalewki	30000	16/1 71
81	552/3/4/4 ^A	Długa	15000	17/1 71
82	1199	Pańska	1200	16/1 71
83	2209/10	Muranow	7000	17/1 71
84	1490	Sienna	3000	17/1 71
85	1582 ^{C1}	Jerozolimska	12000	21/1 71
86	1592	Bracka	25000	25/1 71
87	396	Krak.-Przedmieście	9000	19/1 71
88	150	Dnajak	1000	24/1 71
89	670 ^B	Leszno	1200	25/1 71
90	1369	Szkolna	30000	30/1 71
		do przeniesienia . .	1307400	

Numer		U L I C A.	Wysokość wy- płaconej po- życzki w rublach.	Data wy- płaty.
bieżący.	nierucho- mości.			
		z przeniesienia. .	1307400	
91	2238	Nalewki	10000	30/1 71
92	1460	Śliska	2000	30/1 71
93	2953	Solec.	3500	31/1 71
94	986	Krochmalna	9000	26/1 71
95	2979E	Smolna	9000	26/1 71
96	630	Trębacka	1500	19/1 71
97	1495	Złota.	20000	16/1 71
98	1809B	Franciszkańska	11500	3/2 71
99	1713B	Alea Ujazdowska	18000	6/2 71
100	798B	Orla	6000	6/2 71
101	1490B	Sienna	15000	7/2 71
102	1753ABC	Koszyki	10000	9/2 71
103	1691	Wilcza.	12000	9/2 71
104	1417	Zielna	10000	10/2 71
105	2278	Czarna.	8000	14/2 71
106	2281A	Miła	2000	14/2 71
107	1107A	Ciepla	16800	14/2 71
108	149 Praga	Targowa.	3500	17/2 71
109	2165C	Bonifraterska	11500	1/2 71
110	927B	Chłodna.	5900	17/2 71
111	115	Piwna	3500	18/2 71
112	1143	Żelazna	7500	18/2 71
113	1776A	Śto-Jerska	28000	24/2 71
114	1516	Złota.	15000	6/3 71
115	1401	Marszałkowska	10000	6/3 71
116	1582G	Jerozolimska	4000	9/3 71
117	1395	Marszałkowska	2000	15/3 71
118	1462B	Śliska	4500	17/3 71
119	206 Praga	Ząbkowska	5000	17/3 71
120	527	Podwale.	6500	20/3 71
121	237	Mostowa.	2700	23/3 71
122	264	Freta	2000	23/3 71
123	1565D	Chmielna	18000	23/3 71
124	186	Krzywe-Koło	3000	27/3 71
		do przeniesienia. .	1604300	

Numer		U L I C A.	Wysokość wy- płaconej po- życzki w rublach.	Data wy- płaty.
bieżący.	nierucho- mości.			
		z przeniesienia . .	1604300	
125	1713 <i>C</i>	Alea Belwederska	25000	29/3 71
126	647/8	Przejazd.	20000	29/3 71
127	1056 <i>A</i>	Grzybowska	15000	30/3 71
128	2318 <i>A</i>	Dzika	7500	3/4 71
129	1519	Złota	10000	3/4 71
130	590	Długa	40000	3/4 71
131	450	Krak.-Przedmieście	10000	3/4 71
132	1211	Pańska	6500	3/4 71
133	816	Solna	9000	4/4 71
134	1542	Chmielna	14000	4/4 71
135	1062	Królewska	42000	4/4 71
136	1432	Zielna	16000	4/4 71
137	489 <i>A</i>	Długa	45000	4/4 71
138	1575 <i>A</i>	Widok	11000	4/4 71
139	258	Freta	3000	4/4 71
140	1490 <i>C</i>	Sienna	8500	5/4 71
141	606-618	Daniłowiczowska	10000	5/4 71
142	2444 <i>A</i>	Nowolipie	1800	5/4 71
143	1281	Nowy-Świat.	12000	5/4 71
144	1618 <i>D</i>	Żurawia	12000	5/4 71
145	2274 <i>H</i>	Muranów	5000	5/4 71
146	1202	Pańska	18000	5/4 71
147	927 <i>D</i>	Żelazna	7000	6/4 71
148	1705	Wilcza	8000	6/4 71
149	2480	Mylna	5000	6/4 71
150	1354	Szpitalna	2000	6/4 71
151	964	Graniczna	6700	6/4 71
152	413 <i>B</i>	Królewska	1000	6/4 71
153	1508 <i>B</i>	Złota	2500	14/4 71
154	1700 <i>F</i>	Marszałkowska	2500	14/4 71
155	500 <i>C</i>	Podwale.	8500	15/4 71
156	1295	Nowy-Świat.	10000	15/4 71
		do przeniesienia . .	1998800	

Numer		U L I C A.	Wysokość wy- płaconej po- życzki w rublach.	Data wy- platy.
bieżący.	nierucho- mości.			
		z przeniesienia .	1998800	
157	965	Graniczna	22000	17/4 71
158	1591	Bracka	4000	17/4 71
159	1663	Mokotowska	4000	7/4 71
160	467B	Senatorska	30000	18/4 71
161	1564C	Chmielna	15000	19/4 71
162	1416	Zielna	8500	19/4 71
163	879-890	Ogrodowa.	22500	20/4 71
164	304	Ślepa	3000	20/4 71
165	505	Podwale.	11800	20/4 71
166	1117B	Waliców.	14000	20/4 71
167	1809CD	Franciszkańska	30000	20/4 71
	2177			
168	1436	Wielka	3500	20/4 71
169	745/6	Elektoralna	35000	20/4 71
170	1078B	Twarda	15000	21/4 71
171	1797B	Franciszkańska	2500	21/4 71
172	1822A	Koźła	14000	21/4 71
173	526-300B	Podwale.	12000	18/4 71
174	2880	Wróbla	2200	21/4 71
175	2423	Nowolipie	20000	21/4 71
176	1034D	Grzybowska	3000	22/4 71
177	1738	Wiejska	42000	22/4 71
178	1754HA	Nowowiejska	1800	22/4 71
179	272	Freta.	6000	24/4 71
180	2673A	Bednarska.	12000	24/4 71
181	2194	Muranów	1200	25/4 71
182	2423A	Nowo-Karmelicka	8500	26/4 71
183	2423B	Nowo-Karmelicka	9600	26/4 71
184	2426	Nowolipie	22500	26/4 71
185	2485	Smocza	3500	26/4 71
186	1058	Grzybowska	4000	26/4 71
187	482	Podwale.	45000	27/4 71
188	2909A	Solec.	900	27/4 71
		do przeniesienia. .	2427800	

Numer		U L I C A.	Wysokość wy- płaconej po- życzki w rublach.	Data wy- płaty.
bieżący.	nierucho- mości			
		z przeniesienia. .	2427800	
189	2299 ^A	Gęsia	4500	27/4 71
190	2299	Gęsia	2500	27/4 71
191	2494	Smocza	2400	28/4 71
192	2379	Nowolipie	1200	28/4 71
193	1192 ^A	Pańska	6000	28/4 71
194	1041	Grzybowska	7500	28/4 71
195	1857	Marszałkowska	12000	28/4 71
196	826	Ogrodowa	4500	1/5 71
197	1509 ^A	Złota	5000	1/5 71
198	2727 ^B	Browarna	1500	2/5 71
199	1549 ^I	Chmielna	6000	2/5 71
200	1094 ^A	Twarda	10000	1/5 71
201	2688 ^B	Bednarska	7500	3/5 71
202	1127	Żelazna	7500	3/5 71
203	1262	Nowy-Świat	7000	4/5 71
204	767	Chłodna	3500	4/5 71
205	954	Żelazna-Brama	24000	4/5 71
206	995	Krochmalna	1500	4/5 71
207	2691	Furmańska	5000	5/5 71
208	71	Jezuicka	6000	5/5 71
209	2287	Gęsia	5400	6/5 71
210	1090 ^A	Twarda	3000	6/5 71
211	2204 ^{AB}	Muranów	2000	9/5 71
212	585	Długa	54000	9/5 71
213	2292	Gęsia	2500	11/5 71
214	948 ^A	Ptasia	28000	11/5 71
215	1313 ^C	Ordynacka	12000	11/5 71
216	2321	Dzika	3300	11/5 71
217	2358 ^B	Dzielna	5000	13/5 71
218	1338	Śto-Krzyzka	10000	15/5 71
219	958/9	Żelazna-Brama	33000	15/5 71
220	602	Białańska	40000	16/5 71
221	634 ^B	Nowo-Senatorska	5000	16/5 71
222	1803	Franciszkańska	6000	16/5 71
		do przeniesienia. .	2762100	

Numer		U L I C A.	Wysokość wy- płaconej po- życzki w rublach.	Data wy- płaty.
bieżący.	nierucho- mości.			
		z przeniesienia. .	2762100	
223	2851	Tamka.	6000	17/5 71
224	2251B	Nalewki	12000	19/5 71
225	481	Miodowa	18000	19/5 71
226	2261A/1B	Nalewki	27000	19/5 71
227	1452	Śliska	2500	19/5 71
228	1214	Pańska	2000	20/5 71
229	497B	Senatorska	45000	20/5 71
230	1763	Okopowa	7000	20/5 71
231	932	Chłodna	6500	22/5 71
232	992A	Krochmalna	16000	20/5 71
233	2247F	Nalewki	13500	22/5 71
234	219 Praga	Ząbkowska	3000	22/5 71
235	1599C	Nowogrodzka	12500	22/5 71
236	1065C	Marszałkowska	55000	24/5 71
237	2159	Bonifraterska	2000	24/5 71
238	1487B	Sosnowa	1700	25/5 71
239	106	Piwna	2500	27/5 71
240	966	Graniczna	15300	30/5 71
241	1066P	Marszałkowska	25000	30/5 71
242	39	Stare-Miasto	2500	30/5 71
243	1714C	Ujazdowska	15000	5/6 71
244	1618K	Żurawia	11500	5/6 71
245	2199	Muranow	3000	6/6 71
246	2208	Muranów	7000	7/6 71
247	2687B	Bednarska	7500	7/6 71
248	1487C	Sosnowa	3500	7/6 71
249	1574E	Jerozolimska	22500	7/6 71
250	2300A	Dzika	3500	9/6 71
251	638B	Czysta	15000	12/6 71
252	1669	Mokotowska	8000	12/6 71
253	740	Rymarska	6000	15/6 71
254	2647A	Maryensztadt	9600	17/6 71
255	1447	Wielka	54000	19/6 71
256	1677/8	Hoża	14000	19/6 71
		do przeniesienia. .	3217200	

Numer		U L I C A.	Wysokość wy- płaconej po- życzki w rublach.	Data wy- łaty.
bieżący.	nierucho- mości.			
		z przeniesienia.	3217200	
257	2977	Solec.	5000	19/6 71
258	210	Brzozowa	3000	19/6 71
259	1064/4A	Królewska	23000	19/6 71
260	336	Nowe-Miasto	3700	20/6 71
261	1889	Przyrynek	1200	21/6 71
262	1527	Chmielna	9200	21/6 71
263	1253B	Warecka	6500	22/6 71
264	1694A	Krucza	7500	22/6 71
265	1497	Złota	8000	24/6 71
266	1425	Zielna	4000	24/6 71
267	1754F	Marszałkowska	2500	24/6 71
268	350	Nowe-Miasto	1200	24/6 71
269	1323	Śto-Krzyżka	2000	24/6 71
270	1819	Franciszkańska	12000	26/6 71
271	184A Praga	Alexandryjska	10500	30/6 71
272	155	Dunaj	2000	30/6 71
273	2584	Boleść	2000	3/7 71
274	256	Freta	5100	4/7 71
275	1794A	Franciszkańska	6000	4/7 71
276	625	Kozia	30000	5/7 71
277	425	Krak.-Przedmieście	4000	5/7 71
278	1618E	Żurawia	7000	5/7 71
279	1402B	Marszałkowska	4500	3/7 71
280	2376A	Nowolipki	10000	5/7 71
281	1508A	Złota	8000	6/7 71
282	1092B	Twarda	20000	6/7 71
283	2647B	Maryensztadt	2600	7/7 71
284	1807	Franciszkańska	3600	7/7 71
285	2746/7	Nowolipie	9000	7/7 71
286	1244A-1411	Bagno	30000	7/7 71
287	28	Piwna	5200	11/7 71
288	1599E	Nowogrodzka	6500	12/7 71
289	1377	Marszałkowska	14700	12/7 71
290	2458	Nowolipie	4000	12/7 71
		do przeniesienia. .	3490790	

Numer		U L I C A.	Wysokość wy- płaconej po- życzki w rublach.	Data wy- platy.
bieżący.	nierucho- mości.			
		z przeniesienia. .	3490700	
291	850	Ogrodowa	4500	12/7 71
292	1473/4	Śliska	7500	12/7 71
293	797	Elektoralna	24000	12/7 71
294	2313C	Dzika	3000	13/1 71
295	1055G	Grzybowska	10000	13/7 71
296	1769E	Śto-Jerska	30000	13/7 71
297	1265A	Nowy-Swiat.	30000	15/7 71
298	737/8	Leszno	27000	17/7 71
299	555	Długa	9000	22/7 71
300	428-624	Krak.-Przedmieście	16000	24/7 71
301	2814	Bednarska	6000	24/7 71
302	988	Krochmalna	9000	25/7 71
303	2895/6A	Szczygła	4500	25/7 71
304	1117A	Waliców.	14000	28/7 71
305	849	Ogrodowa.	13500	28/7 71
306	1113	Waliców	3000	28/7 71
307	2275/6AB	Miła	7000	31/7 71
308	2973	Solec.	3600	2/8 71
309	1193A	Pańska	1800	3/8 71
310	567	Długa	7000	5/8 71
311	1599A	Nowogrodzka.	6500	5/8 71
312	2921,2922A, 2922B,2923, 2950	Solec.	13500	7/8 71
313	955/5A	Żabia	54000	7/8 71
314	2926	Solec.	4000	7/8 71
315	1668	Mokotowska	7500	7/8 71
316	368 Praga	Brukowa	4500	10/8 71
317	1556C	Chmielna	1200	11/8 71
318	701BD	Leszno	15000	9/8 71
319	1684A	Hoża.	2800	16/8 71
320	2358A	Dzika	5000	17/8 71
321	2639	Zródłowa	1000	17/8 71
322	785	Elektoralna	5000	17/8 71
		do przeniesienia. .	3841100	

Numer		U L I C A.	Wysokość wy- płaconej po- życzki w rublach.	Data wy- płaty.
bieżący.	nierucho- mości.			
		z przeniesienia . .	3841100	
323	1047AB, 1118, 1123	Grzybowska	24000	18/8 71
324	807	Solna	7000	18/8 71
325	614M	Niecała	7500	19/8 71
326	1523	Chmielna	6000	21/8 71
327	2597	Bugaj	9000	21/8 71
328	119AB	Zapiecek	9000	21/8 71
329	2255A	Nalewki	18000	23/8 71
330	1289	Nowy-Swiat	8000	24/8 71
331	369A	Krak.-Przedmieście	45000	28/8 71
332	166-236	Mostowa	6000	29/8 71
333	558/9	Długa	6000	30/8 71
334	2783-2766b	Alexandrya i Oboźna	27000	30/8 71
335	990	Krochmalna	5000	31/8 71
336	1618G	Żurawia	12000	4/9 71
337	222	Mostowa	2000	7/9 71
338	848	Ogrodowa	5000	9/9 71
339	1381A	Zielna	21000	11/9 71
340	1381	Marszałkowska	7000	11/9 71
341	331	Nowe-Miasto	3000	16/9 71
342	819	Solna	12000	16/9 71
343	1334A	Śto-Krzyzka	18500	19/9 71
344	2566	Rybaki	5000	21/9 71
345	842/3	Ogrodowa	3500	27/9 71
346	655	Leszno	15000	27/9 71
347	1487D	Złota	1700	27/9 71
348	614G	Niecała	10500	29/9 71
349	1712A	Wilcza	4000	30/9 71
		Ogółem . . .	4133800	

Date	Wagon No.	Horse No.	Mileage	
			Actual	Estimated
11	1000	1000	1000	1000
12	1000	1000	1000	1000
13	1000	1000	1000	1000
14	1000	1000	1000	1000
15	1000	1000	1000	1000
16	1000	1000	1000	1000
17	1000	1000	1000	1000
18	1000	1000	1000	1000
19	1000	1000	1000	1000
20	1000	1000	1000	1000
21	1000	1000	1000	1000
22	1000	1000	1000	1000
23	1000	1000	1000	1000
24	1000	1000	1000	1000
25	1000	1000	1000	1000
26	1000	1000	1000	1000
27	1000	1000	1000	1000
28	1000	1000	1000	1000
29	1000	1000	1000	1000
30	1000	1000	1000	1000
31	1000	1000	1000	1000
32	1000	1000	1000	1000
33	1000	1000	1000	1000
34	1000	1000	1000	1000
35	1000	1000	1000	1000
36	1000	1000	1000	1000
37	1000	1000	1000	1000
38	1000	1000	1000	1000
39	1000	1000	1000	1000
40	1000	1000	1000	1000
41	1000	1000	1000	1000
42	1000	1000	1000	1000
43	1000	1000	1000	1000
44	1000	1000	1000	1000
45	1000	1000	1000	1000
46	1000	1000	1000	1000
47	1000	1000	1000	1000
48	1000	1000	1000	1000
49	1000	1000	1000	1000
50	1000	1000	1000	1000
51	1000	1000	1000	1000
52	1000	1000	1000	1000
53	1000	1000	1000	1000
54	1000	1000	1000	1000
55	1000	1000	1000	1000
56	1000	1000	1000	1000
57	1000	1000	1000	1000
58	1000	1000	1000	1000
59	1000	1000	1000	1000
60	1000	1000	1000	1000
61	1000	1000	1000	1000
62	1000	1000	1000	1000
63	1000	1000	1000	1000
64	1000	1000	1000	1000
65	1000	1000	1000	1000
66	1000	1000	1000	1000
67	1000	1000	1000	1000
68	1000	1000	1000	1000
69	1000	1000	1000	1000
70	1000	1000	1000	1000
71	1000	1000	1000	1000
72	1000	1000	1000	1000
73	1000	1000	1000	1000
74	1000	1000	1000	1000
75	1000	1000	1000	1000
76	1000	1000	1000	1000
77	1000	1000	1000	1000
78	1000	1000	1000	1000
79	1000	1000	1000	1000
80	1000	1000	1000	1000
81	1000	1000	1000	1000
82	1000	1000	1000	1000
83	1000	1000	1000	1000
84	1000	1000	1000	1000
85	1000	1000	1000	1000
86	1000	1000	1000	1000
87	1000	1000	1000	1000
88	1000	1000	1000	1000
89	1000	1000	1000	1000
90	1000	1000	1000	1000
91	1000	1000	1000	1000
92	1000	1000	1000	1000
93	1000	1000	1000	1000
94	1000	1000	1000	1000
95	1000	1000	1000	1000
96	1000	1000	1000	1000
97	1000	1000	1000	1000
98	1000	1000	1000	1000
99	1000	1000	1000	1000
100	1000	1000	1000	1000

RACHUNEK SZCZEGÓŁOWY

funduszów Towarzystwa, złożonych w Banku Handlowym
na lokacyą procentową, po dzień 19 Września (1 Paź-
dziernika) 1871 r.

D A T A			T R E Ś Ć.	Ruble i ko-	
dnia	Miesiąca	roku		piejki.	
3	Listopada	1870	Wniesiono gotowizną	45000	—
10	„	„	„	10000	—
17	„	„	„	2000	—
28	„	„	„	3000	—
29	„	„	„	3000	—
5	Grudnia	„	„	2000	—
9	„	„	„	3000	—
15	„	„	„	2000	—
16	„	„	„	2000	—
23	„	„	„	2000	—
31	„	„	Przypisany procent po d. $31/12$ 70 r.	383	44
10	Stycznia	1871	Wniesiono gotowizną	2000	—
14	„	„	„	2000	—
17	„	„	„	2000	—
23	„	„	„	2616	56
27	„	„	„	2000	—
3	Lutego	„	„	2000	—
7	„	„	„	3000	—
4	Marca	„	„	3000	—
15	„	„	„	5000	—
18	„	„	„	2000	—
27	„	„	„	8000	—
do przeniesienia				108000	—

D A T A			T R E Ś Ć	Ruble i ko-	
dnia	Miesiąca	roku		piejki.	
			z przeniesienia	108000	—
28	Marca	1871	Wniesiono gotowizną	2000	—
31	„	„	Przypisany procent po d. $3\frac{1}{3}$ 71 r.	876	57
6	Kwietnia	„	Wniesiono gotowizną	15000	—
13	„	„	„	9123	43
18	„	„	„	5000	—
21	„	„	„	5000	—
27	„	„	„	5000	—
29	„	„	„	5000	—
2	Maja	„	„	3000	—
10	„	„	„	2000	—
11	„	„	„	7000	—
13	„	„	„	2000	—
1	Czerwca	„	„	1000	—
3	„	„	„	2000	—
21	„	„	„	3000	—
28	„	„	„	4000	—
6	Lipca	„	„	6000	—
25	„	„	„	3000	—
14	Sierpnia	„	„	2000	—
28	„	„	„	2000	—
30	Września	„	Przypisany procent po d. $3\frac{0}{9}$ 71 r.	3440	46
R a z e m.				195440	46

RACHUNEK SZCZEGÓŁOWY

wygotowania listów zastawnych i kuponów.

D A T A.		WYSZCZEGÓLNIENIE WYDATKU.	Ruble	Kopiejki.	Dowód znajduje się	
dnia	miesiąca				w ak- tach.	Str.
8	1870 Lipca	Fajansowi a conto należności za wygotowanie listów i kuponów.	1000	—	Wygotowania listów zastawnych i kuponów.	50
15	„	Na rachunek należności za sprowadzony z Anglii papier pod listy.	790	—		53
6	Sierpnia	Reszta należności za ten papier	564	20		67
29	„	Domowi handlowemu Franciszki Toeplitz SS. za transport papieru z Londynu wraz z cłem .	98	50		71
19	Września	Fajansowi a conto należności za wygotowanie listów i kuponów .	1000	—		82
28	„	Fabryce Jeziorna za 80 ryz papieru pod kupony	1200	—		87
3	Października	Fajansowi a conto należności za wygotowanie listów i kuponów .	500	—		91
6	„	Bąkiewiczowi za oprawę części listów i kuponów	50	—		98
12	„	Fabryce Jeziorna za 6 ryz i 5 liber papieru pod kupony	93	75		95
20	„	Fajansowi a conto należności za wygotowanie listów i kuponów .	700	—		100
25	Listopada	Bąkiewiczowi za oprawę części listów i kuponów	37	80		102
29	„	Fajansowi a conto należności za wygotowanie listów i kuponów .	500	—		113
do przeniesienia.			6534	25		

D A T A.		WYSZCZEGÓLNIENIE WYDATKU.	Ruble.	Kopiej-ki.	Dowód znaj-duje się	
dnia	miesiąca				w ak-tach.	Str.
		z przeniesienia	6534	25	Wygotowania list. i kup.	
10	Grudnia 1871	Fajansowi resztę należności za wygotowanie listów i kuponów	955	11		114
10	Stycznia	Fajansowi tytułem wynagrodzenia dla robotników	75	—		120
3	Lutego	Bąkiewiczowi za oprawę reszty listów i kuponów	26	60		137
		Razem wydano na papier, wygotowanie i oprawę listów i kuponów sztuk 20000	7590	96		
		Po strąceniu otrzymanych: Za wydane na wypłatę pożyczek w summie Rsr. 4,138,800 listy, licząc po kop. 15 od 100 rs. 6208,20 i od występujących zestowarzyszenia 279				
		Razem za sztuk . 11624	6481	20		
		Pozostaje do zrealizowania za sztuk 8376	1103	76		

WYKAZ SZCZEGÓŁOWY

wydatków poniesionych od rozpoczęcia działań Towarzystwa po dzień 19 Września (1 Października) 1870 roku.

Data		WYSZCZEGÓLNIENIE PRZEDMIOTU.	Dowód wydatku		w Szczególe	w Ogóle
Dnia	Miesiąca		w ak- tach.	Str.	Ruble i kopiejki.	
		Wydatki zatwierdzone przez pierw- sze Ogólne Zebranie.				
7	Marca	Złotnickiemu za uporządkowa- nie lokalu dla biura	8		45 96	
14	„	Za opracowanie dziennika kore- spondencyjnego i zszywanie akt .	16		10 20	
15	„	Lewickiemu za materiały piś- mienne	17		39 41	
15	„	Bergerowi za różne druki . . .	19		250 79	
16	„	Za ogłoszenia w Kuryerze War- szawskim.	23		1 80	
19	„	Kapuścińskiemu za kopie Usta- wy	29		8 —	
19	„	Kozłowskiemu za pracę przed otwarcie biura	31		150 —	
19	„	Kapuścińskiemu za pomoc przy tłómaczeniu Ustawy na język ros- syjski	32		50 —	556 16
		Wydatki wymagające zatwierdzenia.				
23	„	Woznym z Towarzystwa Kredy- towego Ziemskiego za usługę pod- czas pierwszego Ogólnego Zebrania do przeniesienia .	35		25 —	556 16
		Wydatków poniesionych przez Komitet Założycieli.				
		Rachunków kasy tymczasowej.				
					25 —	556 16

Data.		WYSZCZEGÓLNIENIE PRZEDMIOTU.	Dowód wydatku		w Szczególe		w Ogóle	
Dnia	Miesiąca		w ak- tach.	Str.	Ruble i kopiejki.			
		z przeniesienia .			25	—	556	16
25	Marca	Redakcyom gazet za różne ogło- szenia	Rachunków kassy tymczasowej.	36	15	13 1/2		
26	„	Bergerowi za różne druki		37	36	50		
26	„	Drukarzom za nocną robotę		38	10	—		
3	Kwiet.	Redakcyom gazet za różne ogło- szenia		40	8	57 1/2		
4	„	Kickiemu za usługę przed otwar- ciem biura		41	12	50		
4	„	Bąkiewiczowi za roboty introli- gatorskie w Marcu	Rachun- ków	28	5	77 1/2		
9	„	Złotnickiemu za 5 sążni drzewa.	bieżąc.	29	44	—		
11	„	Woźnemu Zielińskiemu za usługę	Pł. urz.	2	5	—		
28	„	Za kwitaryusz do poboru kau- cyj	Rach. bieżą- cych	40	8	80		
28	„	Jaworowskiemu za pomoc biuro- wą		37	10	—		
28	„	Pensya Urzędników i Officya- listów Dyrekcyi za Kwiecień	Płac Urzęd.	3	144	50		
29	„	Fajansowi za blankiety	R. bież.	46	55	—		
2	Maja	Redakcyom gazet za ogłoszenia	Rach.	62	7	70		
2	„	Pensya Urzędników Komitetu za Kwiecień	kassy tymcz.	61	64	33		
6	„	Domaniewskiemu dyety za Kwie- cień i 8 dni Marca	Osobiste Doman.	1	38	—		
20	„	Bąkiewiczowi za roboty introli- gatorskie w Kwietniu	R. bie- żących	47	7	60		
20	„	Lewickiemu za materiały pi- śmienne	Potrzeb biurow.	17	43	20		
23	„	Redakcyom gazet za ogłoszenia	Rach.	69	6	05		
24	„	Pensya Urzędników Komitetu za Maj	kassy tymcz.	72	95	—		
		do przeniesienia .			642	66 1/2	556	16

Data.		WYSZCZEGÓLNIENIE PRZEDMIOTU.	Dowód wydatku		w Szczególe		w Ogóle	
Dnia	Miesiąca		w ak- tach.	Str.	Ruble i kopiejki.			
		z przeniesienia .			642	66½	556	16
28	Maja	Pensya Urzędników Dyrekcyi za Maj	Płac Urzęd.	4	185	—		
28	„	Redakcyom za różne ogłoszenia	R. k. ty.	73	7	03		
2	Czerw.	Bąkiewiczowi za roboty introli- gatorskie w Maju	Rach. bieżąc.	62	7	40		
			Rach.	77				
4	„	Drobne wydatki w ciągu Maja .	kas. ty.	65	42	35½		
11	„	Bergerowi za druki	Potrzeb	20	42	98½		
17	„	Fajansowi za blankiety	biurow.	25	45	75		
			Rach.					
23	„	Pensya Urzędników Komitetu za Czerwiec	kassy tymcz.	82	95	—		
30	„	Drobne wydatki w ciągu Czerw- ca	Rach. bieżąc	68	7	90		
			Płac					
30	„	Pensya Urzędników Dyrekcyi za Czerwiec	Urzęd- ników.	5	215	—		
1	Lipca	Abitzowi za tłumaczenie Usta- wy na język niemiecki	Ustaw i Instr.	81	50	—		
11	„	Bąkiewiczowi za roboty introli- gatorskie w Czerwcu	Rach. bieżąc.	70	13	15		
			Rach.					
27	„	Pensya Urzędników Komitetu za Lipiec	kassyy tymcz.	92	95	—		
			Płac					
28	„	Pensya Urzędników Dyrekcyi za Lipiec	Urzęd- ników.	6	230	—		
1	Sierpn.	Lewickiemu za materiały pi- śmienne	Potrzeb biurow.	30	40	50		
6	„	Drobne wydatki w ciągu Li- pca	Ra- chUNK.	76	7	70		
11	„	Bąkiewiczowi za roboty introli- gatorskie	bieżą- cych	75	6	—		
		do przeniesienia .			1733	43½	556	16

Data.		WYSZCZEGÓLNIENIE PRZEDMIOTU.	Dowód wydatku		w Szczególe		w Ogóle	
Dnia	Miesiąca		w ak- tach,	Złt.	Ruble i kopiejki.			
		z przeniesienia			1733	43 $\frac{1}{2}$	556	16
24	Sierp.	Orgelbrandowi za wydrukowa- nie instrukcyi dla Budowniczych.	Rach. kas. ty.	101	89	58 $\frac{1}{2}$		
25	„	Za prenumeratę Kuryera Codz.	Rach.	103	4	05		
29	„	Pensya Urzędników Komitetu za Sierpień	kassy tymcz.	104	95	—		
29	„	Pensya Urzędników Dyrekcyi za Sierpień	Płac Urzęd.	7	230	—		
1	Wrzes.	Bąkiewiczowi za roboty introli- gatorskie w Sierpniu	Rachun- ków	86	5	15		
9	„	Drobne wydatki w ciągu Sierp.	bieżą- cych	87	4	75		
17	„	Stępkowskiemu za roboty szklar.		88	9	82 $\frac{1}{2}$		
17	„	Złotnickiemu za pracę przy urządzeniu lokalu dla biura . . .	R. kas. tymcz.	125	60	—		
22	„	Szymanowskiemu za robotę zduńską	Rach. bieżąc.	100	16	30		
27	„	Pensya Urzędników Komitetu za Wrzesień	R. kas. tymcz.	151	95	—		
29	„	Pensya Urzędników Dyrekcyi za Wrzesień	Płac Urzęd.	8	347	50		
30	„	Bąkiewiczowi za roboty introli- gatorskie we Wrześniu	Potrzeb biurow.	36	5	82 $\frac{1}{2}$		
30	„	Zwrot kosztów przerobienia ce- duły giełdowej	Rach. bieżąc.	131	13	50		
30	„	Ungrowi za wydrukowanie pro- tokółu pierwszego Ogólnego Ze- brania	Potrzeb biuro- wych	189	16	—	2725	92
		Razem					3282	08
		A po strąceniu otrzymanych ze sprzedaży Ustawy					38	27 $\frac{1}{2}$
		Wydatki poniesione od rozpo- częcia działań Towarzystwa po d. 19 Września (1 Października) 1870 roku wynoszą					3243	80 $\frac{1}{2}$

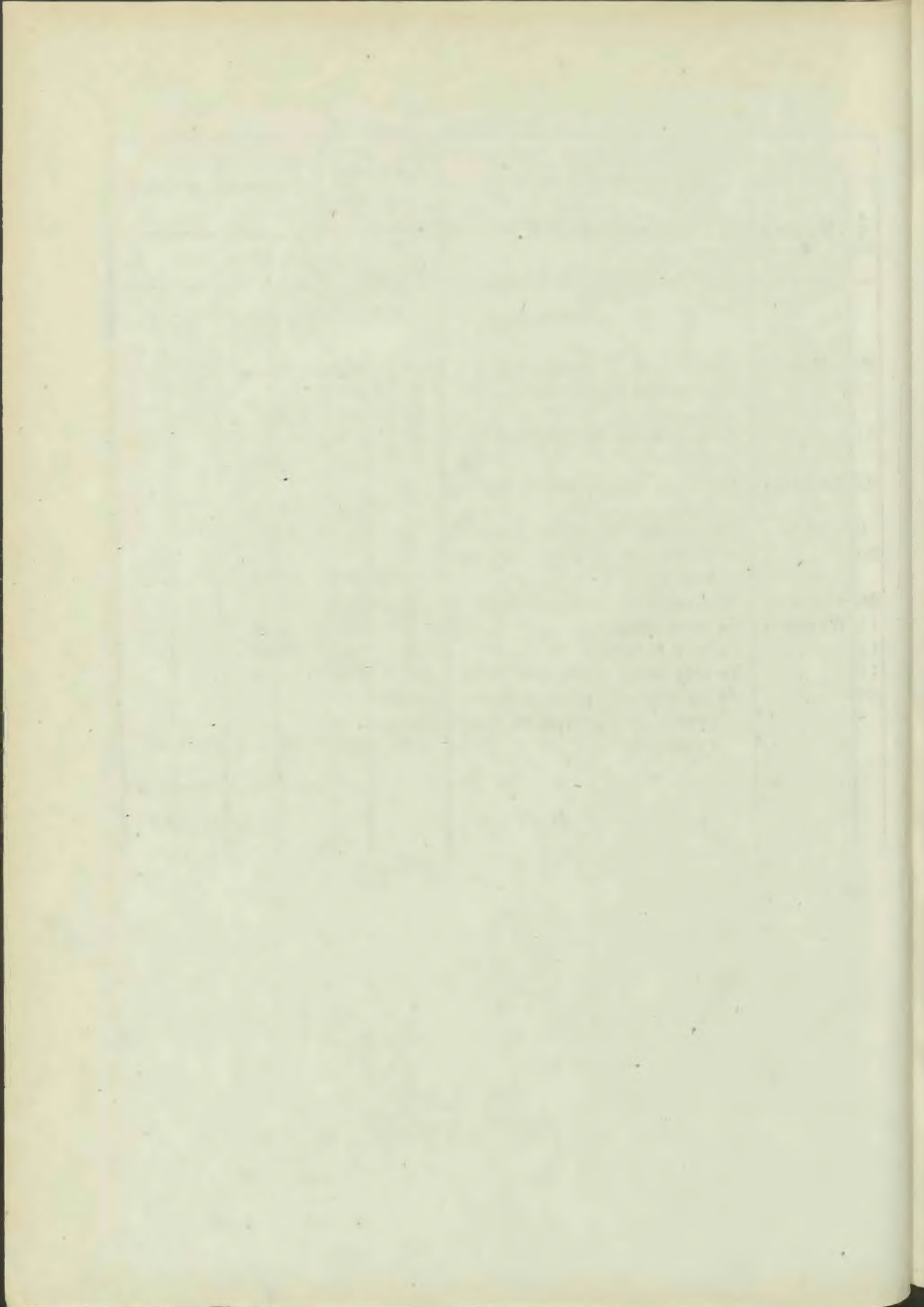
RACHUNEK SZCZEGÓŁOWY

Sprzętów i Utensylii biurowych.

Data		WYSZCZEGÓLNIENIE PRZEDMIOTU.	Dowód znajdujące się		w Szczególe		w Ogóle		
Dnia	Miesiąca			w Ak-	Str.	Rs.	Kop.	Rs.	Kop.
				tach.					
		Wydatki zatwierdzone przez pierwsze Ogólne Zebranie.							
7	Marca	Za sukno na stół sesyjny		13	33	26			
7	„	Za szyldy		12	2	25			
8	„	Za 6 par nożyczek i 3 szczyrki		14	16	50			
8	„	Zjednoczonym stolarzom za meble		15	205	80			
15	„	Za różne meble dla biura		18	64	—			
16	„	Za siedm kałamarzy szklan- nych		24	6	—			
16	„	Za dwa kałamarze i krucyfix		26	4	50			
19	„	Regulskiemu za dwa kałamarze		28	3		335	31	
		Wydatki wymagające zatwier- dzenia.							
7	Kwietnia	Perkowskiemu za cztery lampy		44	22	—			
7	„	Wittowi za 6 lichtarzy mosięż- nych		45	7	20			
7	„	Zjednoczonym stolarzom za meble dla biura		46	389	70			
7	„	Za dwa dzwonki i krucyfix metalowy		47	6	—			
11	„	Eichlowi za cztery pieczęcie dla dla biura		50	20	—			
		do przeniesienia			444	90	335	31	

Data		WYSZCZEGÓLNIENIE PRZEDMIOTU.	Dowód znajdujące się		w Szczególe		w Ogóle	
Dnia.	Miesiąca.		w Ak- tach	Str.	Rs.	Kop.	Rs.	Kop.
		z przeniesienia . . .			444	90	335	31
15	Kwietnia	Eichlowi za pieczęcie z napisem rossyjskim		51	9			
25	„	Bednawskiemu za cztery kałamarze		52	4			
19	Maja	Zjednoczonym stolarzom za meble		67	35			
26	„	Zjednoczonym stolarzom za cztery spluwaczki		53	4	50		
13	Czerwca	Zjednoczonym stolarzom za szafy archiwalne		80	108			
27	„	Zjednoczonym stolarzom za szafy dla biura Komitetu		83	109	75		
23	Sierpnia	Bothemu za szafę ogniotrwałą		99	570			
6	Październ.	Ejchlowi za pieczęć dla Wydziału Hypotecznego		154	5			
21	„	Zjednoczonym stolarzom za meble		122	68			
21	„	Wąsowiczowi za kantor dla Kassy		123	60			
24	„	Ostrowskiemu za szafę ogniotrwałą		121	320			
8	Listopada	Bąkiewiczowi za cztery teki		133	10			
11	„	Wąsowiczowi za biurko i etażerkę		138	30			
23	„	Zjednoczonym stolarzom za meble	Potrzeb biur.	48	90	50		
25	„	Ejchlowi za pieczętkę dla Buchalteryi	Rach. bież.	139	5	50		
10	Grudnia	Wąsowiczowi za meble dla biura	Potrzeb biur.	101	54			
7	„	Za sukno na stół Dyrekcyi	R.Kas.t.	43	29	87 1/2		
3	1871 Lutego	Za puszkę z tuszem do pieczęci przykładanęj na listach zastawnych w Wydziale Hypotecznym	Wygot. listów i kup.	136	1	05		
		do przeniesienia						
					1959	07 1/2	335	31

Data		WYSZCZEGÓLNIENIE PRZEDMIOTU.	Dowód znajduje się		wSzczególe		w Ogóle	
Dnia	Miesiąca		w	Str.	Rub.	Kop.	Rub.	K.
			Aktach					
		z przeniesienia .			1959	07 1/2	335	31
29	Marca	Za 73 tomy Dziennika Praw .						
31	„	Za przyrząd do dziurawienia kuponów	potrzeb	125	25	—		
31	„	Za trzy kosze do zużytych papierów	biurowych	127	9	—		
25	Kwietnia	Knollowi za umywalnię i miednicę.		131	2	70		
6	Maja	Za oprawę Dziennika Praw .		260	7	50		
26	„	Wąsowiczowi za dwie szafy na kupony	Rachunków bieżących	270	13	72 1/2		
28	Czerwca	Wąsowiczowi za dwa biurka .		276	71	80		
11	Września	Za sześć lamp		292	26			
11	„	Za trzy szyldziki		107	8	10		
11	„	Za trzy tomy prawa cywilnego		42	3	40		
30	„	Za oprawę trzech tomów prawa cywilnego i przepisów emerytalnych	potrzeb biurowych	310	9	—		
				209	3	—	2138	30
		R a z e m .					2473	61



WYKAZ SZCZEGÓŁOWY

zaliczeń za nieruchomości poczynionych po dzień
19 Września (1 Października) 1871 r.

Nr. Domu	U L I C A	W y s o k o ś ć				Zaliczono.	
		Złożonej kau- cyi		Wydatków poczy- nionych za nieru- chomość			
		Rsr.	kop.	Rsr.	kop.	Rsr.	kop.
634 ^B	Nowo-Senatorska . . .	25	—	29	09	4	09
1549 ^J	Chmielna	30	—	30	64	—	64
1323	Święto-Krzyska . . .	10	—	11	20½	1	20½
1889	Przyrynek	15	—	17	35	2	35
95	Piwna	20	—	22	22	2	22
745/6	Elektoralna	—	—	1	50	1	50
1289	Nowy-Świat	40	—	41	77	1	77
2639	Źródłowa	5	—	8	88½	3	88½
1739	Wiejska	12	—	14	32	2	32
1487 ^D	Sienna	8	50	17	39	8	89
2498	Smocza	15	—	20	07	5	07
	Razem	180	50	214	44	33	94

WYKAZ SZCZEGÓŁOWY

listów zastawnych w obieg puszczonech po d. 19 Września
(1 Października) 1871 roku.

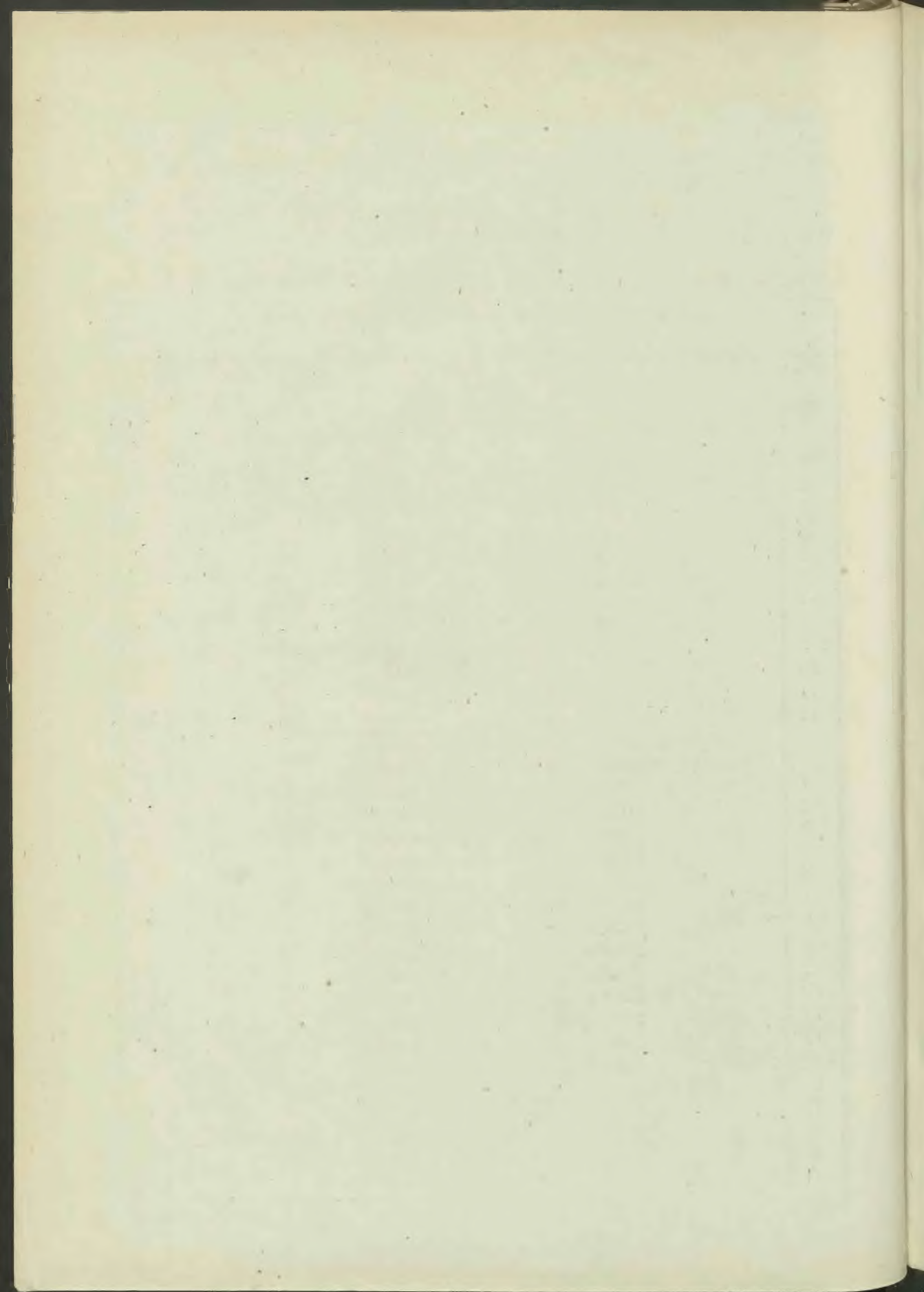
Wartość listu zastawnego w rublach.	WYMIENIENIE NUMERÓW.	Ilość sztuk		Ogólna nominalna wartość listów zastawnych w rublach.
		w szczególności	w ogóle	
1000	od N. 1 do N. 336 włącznie	336		
	„ 340 „ 451 „	112		
	„ 455 „ 671 „	217		
	„ 674 „ 744 „	71		
	„ 753 „ 1141 „	389		
	„ 1144 „ 1622 „	479		
	„ 1626 „ 1687 „	62	1666	1666000
500	„ 5001 „ 5501 „	501		
	„ 5509 „ 5685 „	177		
	„ 5691 „ 6006 „	316		
	„ 6009 „ 6107 „	99		
	„ 6116 „ 6542 „	427		
	„ 6555 „ 6864 „	310		
	„ 6867 „ 7017 „	151		
	„ 7023 „ 7189 „	167		
	„ 7191 „ 7396 „	206		
	„ 7420 „ 7421 „	2		
	„ 7429 „ 7530 „	102	2458	1229000
250	„ 15001 „ 15676 „	676		
	„ 15687 „ 15902 „	216		
	„ 15909 „ 16220 „	312		
	„ 16223 „ 16330 „	108		
	„ 16333 „ 16466 „	134		
	„ 16475 „ 16946 „	472		
	„ 16959 „ 17190 „	232		
	„ 17195 „ 17394 „	200		
	do przeniesienia	2350	4124	2895000

Wartość listu zastawnego w rublach	WYMIENIENIE NUMERÓW.	Ilość sztuk		Ogólna nominalna wartość listów zastawnych w rublach.
		w szczególe	w ogóle	
	z przeniesienia	2350	4124	2895000
250	od N. 17401 do N. 17530 włącznie	130		
	„ 17533 „ 17602 „	70		
	„ 17613 „ 17904 „	292		
	„ 17913 „ 18096 „	184		
	„ 18101 „ 18262 „	162		
	„ 18265 „ 18294 „	30		
	„ 18313 „ 18322 „	10		
	„ 18337 „ 18400 „	64	3292	823000
100	„ 27001 „ 27887 „	887		
	„ 27898 „ 28290 „	393		
	„ 28301 „ 28709 „	409		
	„ 28717 „ 28873 „	157		
	„ 28879 „ 29050 „	172		
	„ 29061 „ 29685 „	625		
	„ 29696 „ 29919 „	224		
	„ 29930 „ 30062 „	133		
	„ 30068 „ 30217 „	150		
	„ 30225 „ 30302 „	78		
	„ 30318 „ 30732 „	415		
	„ 30738 „ 30911 „	174		
	„ 30918 „ 31094 „	177		
	„ 31103 „ 31156 „	54		
	„ 31192 „ 31206 „	15		
	„ 31237 „ 31381 „	145	4208	420800
	Razem	—	11624	4138800

WYKAZ SZCZEGÓŁOWY

wpływów na ratę Październikową 1871 r. po dzień 19 Września (1 Października) 1871 roku.

Numer bieżący.	Numer nieruchomości.	w szczególne		w ogóle	
		Ruble i kopiejki.			
a) od wziętych już pożyczek.					
1	1356	797	50		
2	1294	435	—		
3	1127	271	87 $\frac{1}{2}$		
4	2480	181	25		
5	482	1631	25		
6	2194	43	50		
7	2379	43	50		
8	1668	271	87 $\frac{1}{2}$		
9	1447	1957	50		
10	1677/8	507	50		
11	2458	145	—		
12	807	253	75	6539	50
b) od nowych pożyczek t. j. liczących się od 1 Października 1871 roku.					
1	1768	543	75		
2	1322	181	25		
3	43	471	25		
4	1582 ^{M. O. P.}	652	50		
5	176	210	25		
6	2274 ^C	326	25		
7	927 ^A	362	50		
8	2253	688	75		
9	930	326	25		
10	2214 ^D	76	12 $\frac{1}{2}$		
11	1740	163	12 $\frac{1}{2}$		
12	717/8	181	25		
13	1551 ^B	72	50		
14	791	362	50		
15	1620	507	50		
16	2677	580	—		
17	1258 ^C	271	87 $\frac{1}{2}$		
18	216 ^A (Praga)	43	50	6021	12 $\frac{1}{2}$
Razem		12560	62 $\frac{1}{2}$		



WYKAZ KUPONÓW

Kwietniowych z roku 1871 z dniem 19 Września (1 Października) t. r. w obiegu pozostałych.

Wartość kuponu.		NUMERA KUPONÓW.					Ilość sztuk.	Wartość ogólna kuponów.			
Rs.	Kop.							w Szcze- góle	w Ogóle		Ruble i kopiejki.
2	50	27001	27002	27003	27004	27027					
		27028	27056	27062	27066	27083					
		27084	27085	27089	27090	27104					
		27108	27109	27112	27117	27131					
		27133	27135	27190	27191	27192					
		27193	27194	27195	27357	27363					
		27365	27368	27417	27419	27425					
		27494	27495	27501	27540	27572					
		27578	27579	27581	27662	27663					
		27722	27737	27748	27753	27754					
		27755	27757	27759	27762	27763					
		27764	27766	27768	27770	27776					
		27777	27779	27780	27781	27786					
		27788	27795	27800	27801	27802					
		27803	27804	27805	27806	27807					
		27808	27809	27810	27811	27812					
		27815	27820	27825	27849	27850					
		27856	27888	27889	27890	27891					
		27892	27893	27894	27895	27896					
		27897	27899	27903	27904	27905					
		27919	27922	27924	28014	28016					
		28018	28021	28023	28025	28026					
		28028	28033	28036	28040	28043					
		28045	28049	28062	28067	28072					
		28078	28079	28081	28089	28096	125	312	50		
		do przeniesienia					125	312	50		

Wartość kuponu.		NUMERA KUPONÓW.					Ilość sztuk.	Wartość ogólna kuponów	
Rs.	Kop.							w Szczególe	w Ogóle
								Ruble i kopiejki.	
		z przeniesienia					125	312	50
2	50	28097	28098	28099	28101	28102			
		28103	28104	28110	28141	28162			
		28183	28184	28185	28197	28202			
		28208	28217	28227	28228	28239			
		28250	28251	28253	28259	28261			
		28265	28272	28281	28285	28289			
		28291	28292	28293	28294	28295			
		28296	28297	28298	28299	28300			
		28305	28310	28311	28317	28334			
		28342	28345	28348	28354	28355			
		28356	28357	28360	28367	28372			
		28378	28390	28395	28399	28400			
		28401	28424	28434	28435	28444			
		28450	28458	28478	28479	28480			
		28481	28483	28484	28485	28486			
		28487	28496	28498	28507	28524			
		28525	28526	28529	28532	28543			
		28544	28545	28548	28549	28550			
		28551	28552	28553	28554	28574			
		28576	28585	28591	28592	28601			
		28603	28615	28622	28623	28625			
		28626	28633	28634	28636	28645			
		28650	28692	28693	28695	28697			
		28702	28704	28705	28706	28708			
		28710	28711	28712	28713	28714			
		28715	28716	28727	28744	28756			
		28763	28804	28828	28830	28835			
		28836	28837	28838	28839	28841			
		28847	28854	28856	28858	28865			
		28868	28873	28874	28875	28876			
		28877	28878	28888	28906	28910	155	387	50
		do przeniesienia					280	700	—

Wartość kuponu.		NUMERA KUPONÓW.					Ilość sztuk.	Wartość ogólna kuponów		
Rs	Kop.							w Szczególne	w Ogólne	
							Ruble i kopiejki.			
		z przeniesienia					280	700	—	
		28913	28916	28929	28931	28937				
		28939	28941	28946	28948	28958				
		28968	28972	28979	28980	28981				
		28982	28984	28986	28987	28990				
		28996	29036	29037	29038	29039				
		29040	29044	29045	29047	29049	30	75	—	
										775
6	25	15001	15004	15046	15065	15069				
		15074	15099	15138	15139	15140				
		15265	15327	15328	15329	15333				
		15341	15343	15434	15459	15463				
		15464	15559	15560	15577	15586				
		15595	15596	15597	15598	15599				
		15600	15636	15677	15678	15679				
		15680	15681	15682	15683	15684				
		15685	15686	15706	15707	15784				
		15813	15816	15817	15825	15827				
		15829	15831	15832	15836	15845				
		15850	15851	15854	15856	15862				
		15866	15873	15877	15879	15903				
		15904	15905	15906	15907	15908				
		15936	15941	15960	15981	15985				
		15990	16010	16022	16024	16031				
		16032	16034	16036	16037	16038				
		16067	16097	16098	16116	16117				
		16123	16124	16178	16179	16205				
		16217	16218	16219	16220	16221				
		16222	16225	16249	16264	16267				
		16268	16269	16273	16274	16277				
		16314	16315	16316	16317	16318				
		16331	16332	16341	16342	16351	120	750	—	
		do przeniesienia					120	750	—	775

Wartość kuponu.		NUMERA KUPONÓW.					Ilość sztuk.	Wartość ogólna kuponów.			
Rs.	Kop.							w Szcze- góle		w Ogóle	
								Ruble i kopiejki			
		z przeniesienia					120	750	—	775	—
		16354	16373	16374	16399	16415					
		16416	16429	16431			8	50	—	800	—
12	50	5037	5059	5060	5107	5108					
		5263	5289	5309	5312	5419					
		5429	5434	5435	5441	5445					
		5446	5447	5448	5453	5468					
		5502	5503	5504	5505	5506					
		5507	5508	5552	5568	5578					
		5579	5632	5636	5653	5666					
		5675	5676	5677	5686	5687					
		5688	5689	5690	5691	5699					
		5723	5729	5755	5783	5784					
		5785	5786	5789	5822	5824					
		5826	5859	5870	5871	5895					
		5925	5926	5931	5934	5935					
		5951	5973	5981	5982	5990					
		6007	6008	6030	6039	6065	75	937	50	937	50
25	—	33	35	38	81	301					
		314	322	337	338	339					
		435	436	437	452	453					
		454	455	456	485	534					
		542	543	544	545	546					
		547	548	549	555	672					
		673	674	682	687	688					
		697	698				37	925	—	925	—
		Ogólna wartość pozostałych w obiegu kuponów wynosi								3437	50

WYKAZ SZCZEGÓŁOWY

złożonych do zachowania depozytów prywatnych w listach zastawnych Towarzystwa Kredytowego Miasta Warszawy.

Numer Dowodu.	Data wydania Dowodu.			Wartość nominalna List: Zast: w rublach
	Dnia	Miesiąca	Roku	
1	10	Stycznia	1871	48000
2	14	Marca	"	9000
3	15	Kwietnia	"	800
4	18	"	"	5000
6	15	Maja	"	3600
7	16	"	"	3600
8	6	Czerwca	"	15000
9	9	"	"	6000
10	20	"	"	2700
11	20	"	"	2000
12	13	Lipca	"	25000
13	13	"	"	6000
14	17	"	"	1000
15	17	"	"	12000
16	5	Sierpnia	"	2050
17	24	"	"	2700
18	14	Września	"	500
19	23	"	"	5250
Razem . . .				150200

THE HISTORY OF THE

... ..

... ..

... ..

... ..

... ..

... ..

... ..

... ..

... ..

... ..

... ..

WYKAZ PORÓWNAWCZY

wydatków poniesionych na koszta administracyi po dzień
19 Września (1 Października) 1871 roku.

TYTUŁ WYDATKU	Wyzna- czono eta- tem		Wydano		Wydano w porównaniu z Etatem.				Uwagi.
					więcej		mniej		
	Rsr.	k.	Rsr.	k.	Rsr.	k.	Rsr.	k.	
Płaca Urzędników i Officyalistów Dyrekecyi.	7620	—	7417	02 ¹ / ₂			202	97 ¹ / ₂	
Płaca Urzędników i Officyalisty Komitetu . . .	1180	—	1159	98			20	02	
Opał i Światło	400	—	365	77 ¹ / ₂			34	22 ¹ / ₂	
Druki, materiały piś- mienne, extraordynaryja i drobne wydatki	750	—	955	70	205	70			
Koszta hipoteczne.	450	—	355				95	—	
Nieprzewidziane wy- datki Dyrekecyi	900	—	227	95			672	05	
Extraordynaryja Ko- mitetu	160	—	145	50			14	50	
Najem lokalu	750	—					750	—	
Razem	12210		10626	93	205	70	1788	77	

Podług niniejszego wykazu wydano na koszta administracyi, odnośnie do ustanowionego na rok 1870/1 etatu w ogóle mniej Rs. 1788 k. 77

Ze zaś na druki, materiały piśmienne, extraordyna-
ryja i drobne wydatki Dyrekecyi wydano więcej „ 205 „ 70

Rzeczywista zatem oszczędność na etacie wydatków
1870/1 roku wynosi „ 1583 „ 07

ROZSAH PRÁCE

Výsledky práce v letech 1871-1872

Práze	Práze	Práze	Práze	Práze
1871	1872	1873	1874	1875
1000	1200	1500	1800	2000
2000	2500	3000	3500	4000
3000	3500	4000	4500	5000
4000	4500	5000	5500	6000
5000	5500	6000	6500	7000
6000	6500	7000	7500	8000
7000	7500	8000	8500	9000
8000	8500	9000	9500	10000
9000	9500	10000	10500	11000
10000	10500	11000	11500	12000
11000	11500	12000	12500	13000
12000	12500	13000	13500	14000
13000	13500	14000	14500	15000
14000	14500	15000	15500	16000
15000	15500	16000	16500	17000
16000	16500	17000	17500	18000
17000	17500	18000	18500	19000
18000	18500	19000	19500	20000
19000	19500	20000	20500	21000
20000	20500	21000	21500	22000
21000	21500	22000	22500	23000
22000	22500	23000	23500	24000
23000	23500	24000	24500	25000
24000	24500	25000	25500	26000
25000	25500	26000	26500	27000
26000	26500	27000	27500	28000
27000	27500	28000	28500	29000
28000	28500	29000	29500	30000
29000	29500	30000	30500	31000
30000	30500	31000	31500	32000
31000	31500	32000	32500	33000
32000	32500	33000	33500	34000
33000	33500	34000	34500	35000
34000	34500	35000	35500	36000
35000	35500	36000	36500	37000
36000	36500	37000	37500	38000
37000	37500	38000	38500	39000
38000	38500	39000	39500	40000
39000	39500	40000	40500	41000
40000	40500	41000	41500	42000
41000	41500	42000	42500	43000
42000	42500	43000	43500	44000
43000	43500	44000	44500	45000
44000	44500	45000	45500	46000
45000	45500	46000	46500	47000
46000	46500	47000	47500	48000
47000	47500	48000	48500	49000
48000	48500	49000	49500	50000
49000	49500	50000	50500	51000
50000	50500	51000	51500	52000
51000	51500	52000	52500	53000
52000	52500	53000	53500	54000
53000	53500	54000	54500	55000
54000	54500	55000	55500	56000
55000	55500	56000	56500	57000
56000	56500	57000	57500	58000
57000	57500	58000	58500	59000
58000	58500	59000	59500	60000
59000	59500	60000	60500	61000
60000	60500	61000	61500	62000
61000	61500	62000	62500	63000
62000	62500	63000	63500	64000
63000	63500	64000	64500	65000
64000	64500	65000	65500	66000
65000	65500	66000	66500	67000
66000	66500	67000	67500	68000
67000	67500	68000	68500	69000
68000	68500	69000	69500	70000
69000	69500	70000	70500	71000
70000	70500	71000	71500	72000
71000	71500	72000	72500	73000
72000	72500	73000	73500	74000
73000	73500	74000	74500	75000
74000	74500	75000	75500	76000
75000	75500	76000	76500	77000
76000	76500	77000	77500	78000
77000	77500	78000	78500	79000
78000	78500	79000	79500	80000
79000	79500	80000	80500	81000
80000	80500	81000	81500	82000
81000	81500	82000	82500	83000
82000	82500	83000	83500	84000
83000	83500	84000	84500	85000
84000	84500	85000	85500	86000
85000	85500	86000	86500	87000
86000	86500	87000	87500	88000
87000	87500	88000	88500	89000
88000	88500	89000	89500	90000
89000	89500	90000	90500	91000
90000	90500	91000	91500	92000
91000	91500	92000	92500	93000
92000	92500	93000	93500	94000
93000	93500	94000	94500	95000
94000	94500	95000	95500	96000
95000	95500	96000	96500	97000
96000	96500	97000	97500	98000
97000	97500	98000	98500	99000
98000	98500	99000	99500	100000