

*Opisem
w rękach*

SPRAWOZDANIE

DYREKCJI

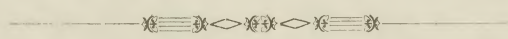
Towarzystwa Kredytowego

MIASTA WARSZAWY

za czterdziesty pierwszy rok istnienia Towarzystwa,

TO JEST ZA CZAS:

od dnia 18 września (1 października) 1910 r. do dnia 18 września
(1 października) 1911 r.



WARSZAWA.

W Drukarni Noskowskiego,

Warecka № 15.

1911.

STANDARD

DEPARTMENT OF AGRICULTURE

UNITED STATES GOVERNMENT

SPRAWOZDANIE

Dyrekcji Towarzystwa Kredytowego

miasta Warszawy

za czterdziesty pierwszy rok istnienia Towarzystwa,

*to jest za czas: od dnia 18 września (1 października) 1910 r. do dnia
18 września (1 października) 1911 r.*

~~~~~

W zastosowaniu się do § 65 Ustawy, Dyrekcya ma zaszczyt przedstawić sprawozdanie za czterdziesty pierwszy rok finansowy Towarzystwa, ukończony z dniem 17 (30) września 1911 roku.

Na wstępie Dyrekcya poczytuje sobie za smutny obowiązek zaznaczyć, że w roku bieżącym Towarzystwo poniosło stratę przez śmierć ś. p. Konstantego Wojciechowskiego, Zastępcy Dyrektora.

Ś. p. Wojciechowski, przedtem długoletni członek komisyj sprawdzających stan i wartość nieruchomości, poddawanych pod bezpieczeństwo pożyczek Towarzystwa, powołany został w roku 1904 na zastępcę Dyrektora i na stanowisku tem był do końca życia.

We wszystkich czynnościach cechowały ś. p. Wojciechowskiego sumienność, zdolność i szczerze oddanie się sprawom Instytucyi, do której całym sercem był przywiązany.

W roku sprawozdawczym, jak to wykazują zamieszczone niżej rezultaty finansowe, zażądań o nowe pożyczki było więcej niż w roku zeszłym, a co do domów, zalegających w opłacie rat, stan rzeczy przedstawia się jeszcze korzystniej, w roku bieżącym bowiem sprzedano za zaległość rat obowiązkowych je-

dynie w pierwszym półroczu pięć nieruchomości, gdy w ciągu roku 1909/10 dokonano sprzedaży przymusowych 20 domów. Przyczyn tego dodatniego rezultatu szukać należy w ożywionym ruchu budowlanym, wywołanym naturalnym przyrostem ludności, ogólnem do pewnego stopnia ożywieniem w przemyśle i handlu, jak również podniesieniem wartości nieruchomości w Warszawie.

Średni kurs listów zastawnych naszego Towarzystwa, mimo znacznego zapotrzebowania pożyczek, utrzymał swój kurs z roku zeszłego, a ogół wierzytelności, w porównaniu z rokiem finansowym 1909/10, zwiększył się o rb. 8253300 (wogóle w roku sprawozdawczym wypłacono pożyczek na rubli 12089100). Nadto przewyżka kapitału zasobowego ponad jego normalną wysokość wynosi: pozostałość z roku 1909/10 rb. 122458 k. 62 i z roku bieżącego 1910/11 rubli 285940 k. 89, ogółem rubli 408399 k. 51, co umożliwia zaprojektowanie ulg dla Stowarzyszonych w opłacie raty kwietniowej 1912 roku od wszystkich nominalnych pożyczek, od których wpływy na kapitał zasobowy zwykłymi ratami już uiszczono zostały.

W roku ubiegłym miało miejsce po raz dwudziesty zmniejszenie raty, które wynosiło rubli 775253 k. 50, t. j.  $\frac{7}{10}$  od nominalnej wysokości udzielonych pożyczek w sumie rubli 110750500. Zmniejszeniu podlegała rata kwietniowa 1911 roku od tych zahypotekowanych pożyczek, od których po koniec 1909/10 roku finansowego 4% na kapitał zasobowy wniesione zostały zwykłymi ratami, z wyłączeniem pożyczek, umorzonych do dnia 19 marca (1 kwietnia) 1911 r.

W roku sprawozdawczym udzielano w dalszym ciągu pożyczek seryi VII i VIII, oraz dołączano arkusze kuponowe do listów seryi IV, V, VII i VIII na drugi i trzeci dziesięcioletni okres czasu.

Wreszcie dnia 7 (20) grudnia 1910 roku odbyło się zwyczajne Zebranie Reprezentantów Towarzystwa.

Sposób, w jaki zostały wykonane zapadłe uchwały Zebrania Reprezentantów i ważniejsze czynności Towarzystwa w ubiegłym czterdziestym pierwszym roku finansowym, poniżej jest wyjaśniony.

Udzielanie pożyczek na miasto Radzymin i osadę Góra Kalwaryja.

Na przedstawienie Dyrekcyi, oparte na decyzji Zebrania Reprezentantów z dnia 7 (20) grudnia 1910 r. Kancelarya Kredytowa przy Ministerystwie Skarbu, w odezwie z dnia 16 sierpnia 1911 r. Nr 11381, zawiadomiła Dyrekcyę, że pan Minister Skarbu zezwolił na rozszerzenie działalności Towarzystwa Kredytowego miasta Warszawy na miasto powiatowe Radzymin i osadę Góra Kalwaryja.

O wyłączeniu z dochodów Towarzystwa zwrócić Stowarzyszonym z kapitału zasobowego.

Na skutek przedstawienia Dyrekcji naszego Towarzystwa (sprawozdanie Dyrekcji za rok 1908/9) o wyłączenie, w porządku ustanowionym w rozdziale 2 art. 470 Ustawy podatkowej z 1903 r., z dochodów ogólnych Towarzystwa terminowych wniosków, wnoszonych przez Stowarzyszonych na kapitał zasobowy, z tych zasad:

1) że wyżej powołane wnioski członków nie stanowią własności Towarzystwa, lecz Stowarzyszonych, którzy, w stosunku do przypadającego im udziału w kapitale zasobowym, są wierzycielami Towarzystwa;

2) że wnioski te podlegają zwrotowi, stosownie do przepisów ustawy;

Departament Dochodów Stałych, w odezwie z dnia 20 listopada 1910 roku Nr. 12863, zawiadomił, że po rozpoznaniu przedmiotu na zasadach obowiązującego w Królestwie Kodeksu Cywilnego i w myśl niejednokrotnych wyjaśnień Senatu p. Wice-Minister uznał, że kapitał zasobowy, wbrew zdaniu Towarzystwa, stanowi jego własność, jako jednostki prawnej, a nie jest wspólną własnością oddzielnych jego członków, i z tych zasad do wyłączenia z dochodów Towarzystwa wniosków Stowarzyszonych na kapitał zasobowy nie znalazł zasady.

Natomiast p. Wice-Minister uznał, że ta część kapitału zasobowego, która, stosownie do Ustawy, zwraca się Stowarzyszonym z kapitału zasobowego, nie powinna być wliczaną do dochodu Towarzystwa, i polecił wyjaśnić Izbie Skarbowej, że ta część terminowych wniosków, które zwracają się Stowarzyszonym, ma być zaliczona do liczby rozchodów, wyłączających się z dochodów ogólnych przy obliczaniu podatku dochodowego, jako stanowiących rzeczywisty ubytek z kapitału zasobowego.

Mimo takiego wyjaśnienia, Izba Skarbowa nie zatwierdziła obliczonego przez Towarzystwo podatku przemysłowego za rok 1911 i zażądała dopłaty dodatkowej od tej części kapitału zasobowego, która, stosownie do § 51 ustawy, obróconą została na zmniejszenie raty kwietniowej 1911 r.

Od decyzji tej Dyrekcja założyła skargę do Warszawskiego gubernialnego urzędu podatku przemysłowego, która dotąd rozstrzygnięta nie została \*).

\*) Szczegółowe obliczenie podatku podano na str. 9, w dziale p. t. „Podatek państwowy”.

Oplata za dołączanie arkuszy kuponowych od papierów procentowych, składanych do zachowania w Banku Państwa. Towarzystwo Kredytowe miasta Warszawy, na mocy uwa- gi do § 49 Ustawy, obowiązane jest papiery procentowe, stanowiące kapitał zasobowy, przechowywać w Warszawskim Kanto- torze Banku Państwa. Za przechowanie to i zarządzanie tym depozytem Towarzystwo Kredytowe wnosi ustanowioną opłatę.

Jednak w roku zeszłym, prócz opłaty wyżej powołanej, Warszawski Kantor Banku Państwa pobrał rubli 600 k. 78 tytu- łem kosztów za dołączanie nowych arkuszy kuponowych do 4% konsolidowanych obligacyj rosyjskich dr. żel. na sumę nomi- nalną rubli 842 375.

Dyrekcya Towarzystwa, wychodząc z zasady, że, płacąc za przechowanie i zarządzanie depozytem, nie powinna płacić oddziel- nie za dołączanie nowych arkuszy kuponowych do papierów pro- centowych, i powołując się na § 72 przepisów o wkładach, wno- szonych do zachowania w Banku Państwa, odniosła się do tegoż Banku w Petersburgu o zwrot pobranych opłat.

W odpowiedzi na tę odezwę Bank Państwa zawiadomił Dyrekcyę, że wydatki za dołączanie kuponów ponoszą intereso- wani, że więc opłata od Towarzystwa pobraną została prawidło- wo, w ścisłym zastosowaniu się do obowiązujących w tym względzie przepisów, a w stosunku do kosztów przesyłki pocztą, które wynosiłyby rubli 770, wypadła taniej o rubli 170.

Taksa placów.

Na Ogólnem Zebraniu Reprezentantów, odbytem w dniu 7 (20) grudnia 1910 r., zatwierdzony został wniosek o ustano- wienie zasad, dotyczących oszacowania placów w m. Warszawie, i o rezultacie postanowiono zawiadomić najbliższe Zebranie Re- prezentantów.

Przystępując do wykonania tej uchwały, Władze Towarzy- stwa przedewszystkiem opracowały zasady ogólne, dotyczące sposobu ustanawiania cen na oddzielne posesye, położone w róż- nych dzielnicach miasta, oraz wykaz ulic m. Warszawy i przed- mieścia Pragi, ułożony w odpowiedni szemat alfabetycznie.

Następnie zaproszono 30 osób z pośród Reprezentantów, Bu- downiczych i Stowarzyszonych, którzy na posiedzeniu, odbytem w dniu 24 maja 1911 r., zastanawiali się nad sposobami wyko- nania wspomnianej pracy, oraz wybrali z łona swego szczegółową komisję, złożoną z 12 członków (4 obywateli i 8 budowniczych),

a mianowicie: Józefa Dziekońskiego, Antoniego Kluczewicza, Gustawa Schmejke, Franciszka Dietricha, Apolonjusza Nieniewskiego, Adama Oczkowskiego, Mikołaja Tołwińskiego, Bronisława Gajewskiego, Władysława Frąckiewicza, Stanisława Seidenbeutla, Maurycego Karstensa i Józefa Bichniewicza.

Komisya ta pod przewodnictwem budowniczego Józefa Dziekońskiego odbyła 18 posiedzeń, a po wyczerpujących debatach wypracowała odpowiedni memoriał i ten złożyła Dyrekcji.

Władze Towarzystwa, po szczegółowym zbadaniu przedstawionego operatu, uzupełniły go odpowiednio do swoich poglądów i wymagań chwili, a szczegółowy wykaz cen placów w mieście Warszawie i przedmieściu Pradze, ułożony na podstawie zebranego materiału, przyjęty na posiedzeniu, odbytem w dniu 17 (30) października 1911 roku, wydrukowały w oddzielnej broszurze.

Jednocześnie Władze Towarzystwa uważają za swój obowiązek wyrazić członkom Komisji za sumienną i owocną ich pracę swoje uznanie i serdeczne podziękowanie.

Nowe zasady co do obrachunku z kaucyi.

W przedmiocie wysokości kaucyi, obrachunku z niej i wykreślenia ostrzeżeń o przystąpieniu do Towarzystwa, na posiedzeniu Władz połączonych z dnia 1 (14) marca 1911 r., przyjęte zostały następujące nowe zasady:

A) Co do wysokości kaucyi:

§ 1. Przystępujący do Towarzystwa, oprócz kaucyi odpowiadającej sumie żądanej pożyczki  $\frac{1}{2}$ % w Warszawie i 1% na prowincyi, złożyć powinien przy zapłacie pierwszej raty sumę odpowiednią za ostemplowanie listów zastawnych.

§ 2. Żądający pożyczki z umorzenia bez konwersyi lub z konwersyą, lecz bez zmiany oprocentowania, składa kaucyę odpowiadającą żądanej sumie umorzonej części pożyczki.

Pragnący jednak przytem przejść z całością pożyczki do innego oprocentowania wyższego lub niższego, złożyć winien kaucyę odpowiadającą całości tejże pożyczki.

§ 3. Żądający odnowienia pożyczki bez dobierania części umorzonej składa kaucyę w stosunku do nieumorzonej części pożyczki.

§ 4. Żądający pożyczki z przeszacowania winien złożyć kaucyę odpowiadającą całości dawnej pożyczki i sumie żądanej z przeszacowania.

§ 5. Żądający pożyczki na same nowe budowle składa kaucyę odpowiadającą żądanej na te budowle pożyczce.

§ 6. Żądający reszty niepodniesionej sumy z przyznanej pożyczki, po zwróceniu mu dawnej kaucyi, obowiązany złożyć nową kaucyę, odpowiadającą żądanej pożyczce.

§ 7. Żądający pożyczek kanalizacyjnych składa kaucyę wyrównywającą  $\frac{1}{2}\%$  obliczonego od dziesiątej części poprzednich pożyczek-zwyczajnych. Przy pożyczkach z przeszacowania lub odnowienia dla ustanowienia wysokości kaucyi nie włącza się pożyczek kanalizacyjnych.

B) Co do zwrotu kaucyi:

§ 8. Po dopełnionej wypłacie pożyczki i nadesłaniu z hypoteki dowodów zabezpieczenia tejże pożyczki, uskutecznionym zostanie obrachunek ze złożonej kaucyi, w którym zestawione będą poczynione przez Towarzystwo wydatki na rachunek nieruchomości, a pozostałość zaliczoną zostanie na poczet najbliższej raty; w razie niedoboru, tenże ściągnięty zostanie przy tejże racie.

§ 9. Każdy zrzekający się przyznanej mu pożyczki przed jej wypłatą odbierze z kaucyi resztę pozostałą po potrąceniu z niej:

a) wszelkich wydatków na jego nieruchomość przez Towarzystwo poczynionych.

b) 15% z kaucyi, odpowiadającej przyznanej pożyczce.

Jeśli rata była zapłaconą, zostaje także w całości zwróconą wraz z opłatą na ostemplowanie listów zastawnych.

§ 10. Zrzekający się pożyczki przed jej przyznaniem otrzymuje zwrot kaucyi po potrąceniu z niej:

a) jak wyżej wszelkich na nieruchomość przez Towarzystwo poczynionych wydatków,

b) 15% od całości złożonej kaucyi na rzecz kosztów ogólnych.

§ 11. Jeśli zrzekający się pożyczki żądanej na daną nieruchomość ma na niej zabezpieczoną dawniejszą pożyczkę Towarzystwa, to powyższe 15% nie będą potrącane ze zwracanej mu kaucyi.



§ 12. W razie odmówienia przez Towarzystwo przyznania pożyczki zwraca się żądającemu resztę kaucyi po potrąceniu wydatków Towarzystwa, bez potrącania z niej 15%, o których wyżej mowa.

§ 13. Zrzekający się pożyczki w żadnym razie nie może być pociągany do jakiegokolwiek dopłaty do złożonej przez niego kaucyi choćby suma przypadająca do potrącenia przewyższała tę kaucyę. W tym ostatnim razie przewyżka wydatków po nad złożoną kaucyę pokrywa się z ogólnych funduszków Towarzystwa.

§ 14. Powyższe zwroty otrzymuje właściciel, który kaucyę złożył, choćby nieruchomość przeszła już w inne ręce.

C) Co do wykreślenia ostrzeżeń o przystąpieniu do Towarzystwa w razie zrzeczenia się pożyczki:

§ 15. Koszta wykreślenia tych ostrzeżeń potrąca się z kaucyi tylko na wyraźne żądanie właściciela nieruchomości w podaniu do Dyrekcyi. W tym razie wykreślenia uskutecznią się bezzwłocznie, o ile złożona przy żądaniu pożyczki kaucya na to wystarcza; w przeciwnym razie właściciel obowiązany jest na ten cel złożyć odpowiednią kwotę.

O rozszerzenie działalności Towarzystwa na miejscowości, mające charakter siedzib miejskich, oraz letniska położone w gubernii warszawskiej.

W zastosowaniu się do uchwały Zebrania Reprezentantów z dnia 7 (20) grudnia 1910 r., Władze Towarzystwa, po uzupełnieniu odpowiednich przepisów, przedstawiły je, przy odezwie z dnia 25 czerwca (8 lipca) 1911 r. Nr. 9400, do zatwierdzenia p. Ministra Skarbu, z prośbą o rozszerzenie zakresu działań Towarzystwa Kredytowego m. Warszawy na miejscowości o charakterze miejskim, jak przedmieścia i letniska położone w gubernii warszawskiej.

Odpowiedzi na to przedstawienie jeszcze nie otrzymano, o ile jednak Towarzystwu wiadomo, Ministerjum odniosło się o opinię do p. General-Gubernatora Warszawskiego.

Państwowy podatek przemysłowy.

Wedle obowiązujących przepisów podatek przemysłowy, przypadający od Towarzystwa za rok 1911, obliczony na podstawie sprawozdania Dyrekcyi za rok 1909/10, stanowił: w formie podatku od kapitału rubli 22045 k. 20 i opłaty procentowej od zysków rubli 10503 k. 70.

Podatek ten, po strąceniu świadectwa przemysłowego, w sumie ogólnej rubli 32048 k. 90, wniesiony został do Warszawskiej Kasy Gubernialnej.

Obliczenia tego Warszawska Izba Skarbowa nie zatwierdziła i zażądała dodatkowej opłaty w sumie rubli 39076 k. 24.

Dyrekcya Towarzystwa, jak to wyżej, na str. 5, wyjaśniono, uznając postanowienie Izby Skarbowej za niesłuszne, zaskarżyła je w terminie właściwym do Warszawskiego gubernialnego urzędu podatku przemysłowego, lecz skarga ta dotąd zdecydowaną nie została.

|                   |                                                                                                                                                  |
|-------------------|--------------------------------------------------------------------------------------------------------------------------------------------------|
| Domy Towarzystwa. | Wpływy i wydatki z domów Towarzystwa Nr. 408/9M i 408/9R.                                                                                        |
|                   | Wydatki na konserwację i opłacenie podatków wynosiły . . . . . rub. 3 889 k. 64                                                                  |
|                   | a że wpływy od lokatorów za czas od 19 października (1 listopada) 1910 r. do 18 września (1 października) 1911 r. wynoszą . . . . . „ 1 626 „ 46 |
|                   | przewyżka zatem wydatków ponad dochody wynosi . . . . . rub. 2 263 k. 18                                                                         |

|                     |                                                              |
|---------------------|--------------------------------------------------------------|
| Szkoły Towarzystwa. | Rachunek funduszy szkolnych przedstawia się jak niżej:       |
|                     | Wydatkowano w r. 1910/11 . . . . . rub. 19 323 k. 87         |
|                     | Wyznaczono na rok 1910/11 . . . . . rub. 15 000 k. —         |
|                     | Wpływy z wpisów szkolnych „ 3 667 „ 70 „ 18 667 „ 70         |
|                     | Przewyżka wydatków szkolnych wynosi . . . . . rub. 656 k. 17 |
|                     | która pokrytą została z rezerwy szkolnej.                    |

|                        |                                                                                                                                             |
|------------------------|---------------------------------------------------------------------------------------------------------------------------------------------|
| Odroczenie opłaty rat. | Z rat prolongowanych na mocy Najwyższego rozkazu z dnia 13 marca 1908 roku pozostało do uregulowania z roku zeszłego . . . . . rub. 208 147 |
|                        | powtórnie prolongowano . . . . . „ 2 000                                                                                                    |
|                        | Razem. . . . . rub. 210 147                                                                                                                 |
|                        | na pokrycie tej należności wniesiono . . . . . „ 147 147                                                                                    |
|                        | pozostało do uregulowania . . . . . rub. 63 000                                                                                             |

Dołączanie arkuszy kuponowych do listów seryj IV, V, VII i VIII.

W roku ubiegłym dołączano w dalszym ciągu arkusze kuponowe do listów zastawnych seryj IV, V, VII i VIII.

Dołączono arkuszy kuponowych na trzecie dziesięciolecie: do listów seryj IV sztuk 1, seryj V sztuk 4; na drugie dziesięciolecie: do listów seryj VII sztuk 5 i seryj VIII sztuk 41.

Z końcem więc upłynionego roku pozostało jeszcze niedołączonych arkuszy kuponowych: na trzecie dziesięciolecie: do listów zastawnych seryi I sztuk 12, seryi II sztuk 7, seryi III sztuk 11, seryi IV sztuk 30, seryi V sztuk 16; na drugie dziesięciolecie: do listów zastawnych seryi III sztuk 12, do listów seryi IV sztuk 10, do listów seryi V sztuk 4, do listów seryi VI sztuk 10, do listów seryi VII sztuk 45 i do listów seryi VIII sztuk 104.

Lokacja funduszów Towarzystwa.

Na pokrycie funduszków kapitału zasobowego nabyto 4% obligacye drogi żelaznej Warszawsko-Wiedeńskiej, 4% pożyczkę złotą, 3½% listy zastawne Państwowego Banku Szlacheckiego Ziemińskiego, 4% konsolidowane obligacye dróg żelaznych rosyjskich, 4% obligacye drogi żelaznej Fabryczno-Łódzkiej i w ratach prolongowanych pomieszczono rubli 63000. Fundusze ruchome Towarzystwa lokowane były w 5% i 4½% listach zastawnych m. Warszawy, w 4½% listach zast. Towarzystwa Kredytowego Ziemińskiego, w 4½% obligacyach m. Warszawy, na rachunkach przekazowych: w Banku Handlowym, w Banku Dyskontowym i w Towarzystwie Wzajemnego Kredytu na 3½%.

Kasa Przewodności i Pomocy.

Fundusz Kasy Przewodności i Pomocy dla urzędników i oficyalistów Towarzystwa z końcem czterdziestego roku finansowego wynosił . . . . . rub. 307 173 k. 95½

W ciągu ubiegłego roku wpłynęło:

|                                                        |   |        |   |     |
|--------------------------------------------------------|---|--------|---|-----|
| 1) tytułem składek ze strony Towarzystwa . . . . .     | „ | 15 967 | „ | 92½ |
| 2) tytułem składek ze strony uczestników . . . . .     | „ | 13 896 | „ | 15  |
| 3) tytułem procentów od papierów publicznych . . . . . | „ | 14 965 | „ | 05  |

Razem fundusz 79 uczestników w gotowiznie wzrósł do . . . . . rub. 352 003 k. 08

Z powodu ukończenia 20 lat służby przez 4 ch uczestników wypłacono rb. 6 891 k. 27

|                                              |   |        |   |    |
|----------------------------------------------|---|--------|---|----|
| Z powodu wystąpienia 3 uczestników . . . . . | „ | 14 305 | „ | 57 |
| wypłacono procent 1 uczestn. „               | „ | 36     | „ | 69 |
|                                              | „ | 21 233 | „ | 53 |

Z końcem przeto upłynionego roku finansowego fundusz Kasy Przewodności i Pomocy 79 uczestników wynosił . . . . . rub. 330 769 k. 55

Na pokrycie tej sumy Kasa Przewodności i Pomocy posiadała z dniem 17 (30) września 1911 r. rubli 341 400 w listach zastawnych m. Warszawy tudzież jedną pożyczkę premjową na rb. 100 i wreszcie rb. 13 697 k. 84½ gotowizną.

Niszczenie umorzonych listów zastawnych i kuponów.

W ubiegłym roku finansowym odbyło się 35 raz niszczenie zapłaconych i wycofanych z obiegu listów zastawnych i kuponów.

Czynność ta dopełniona została w biurze Dyrekcyi w dniu 8 (21) marca 1911 roku wobec delegowanych Członków Komitetu Nadzorczego i deputata ze strony Ministerjum Skarbu przy zastosowaniu tych samych formalności, jak w latach poprzednich.

Spaleniu uległy:

1) listy zastawne, wycofane z obiegu w czasie od 18 września (1 października) 1909 r. do dnia 17 (30) września 1910 roku włącznie, a mianowicie:

a) spłacone skutkiem losowania:

|       |      |       |      |          |           |
|-------|------|-------|------|----------|-----------|
| Seryi | II   | sztuk | 2    | na rubli | 200       |
| "     | III  | "     | 1    | "        | 1 000     |
| "     | IV   | "     | 327  | "        | 151 250   |
| "     | V    | "     | 569  | "        | 290 000   |
| "     | VI   | "     | 214  | "        | 105 300   |
| "     | VII  | "     | 934  | "        | 576 750   |
| "     | VIII | "     | 1484 | "        | 1 233 500 |

razem sztuk 3531 na rubli 2 358 000

b) zwrócone skutkiem wystąpienia i konwersyi:

|       |      |       |      |          |           |
|-------|------|-------|------|----------|-----------|
| Seryi | IV   | sztuk | 41   | na rubli | 25 900    |
| "     | V    | "     | 301  | "        | 160 800   |
| "     | VI   | "     | 396  | "        | 219 100   |
| "     | VII  | "     | 222  | "        | 215 000   |
| "     | VIII | "     | 1119 | "        | 1 695 100 |

razem sztuk 2079 na rubli 2 315 900

2) zapłacone w tymże czasie kupony z ostatnich lat dziesięciu, a mianowicie:

|    |          |         |       |        |          |                |
|----|----------|---------|-------|--------|----------|----------------|
| I  | półrocze | 1900 r. | sztuk | 15     | na rubli | 148 k. —       |
| II | "        | 1900 r. | "     | 15     | "        | 160 " 50       |
| I  | "        | 1901 r. | "     | 14     | "        | 135 " 50       |
| II | "        | 1901 r. | "     | 13     | "        | 133 " —        |
| I  | "        | 1902 r. | "     | 18     | "        | 162 " 75       |
| II | "        | 1902 r. | "     | 19     | "        | 165 " —        |
| I  | "        | 1903 r. | "     | 23     | "        | 213 " 75       |
| II | "        | 1903 r. | "     | 24     | "        | 187 " 25       |
| I  | "        | 1904 r. | "     | 32     | "        | 253 " 75       |
| II | "        | 1904 r. | "     | 35     | "        | 258 " 25       |
| I  | "        | 1905 r. | "     | 42     | "        | 282 " 75       |
| II | "        | 1905 r. | "     | 53     | "        | 341 " 75       |
| I  | "        | 1906 r. | "     | 79     | "        | 544 " 25       |
| II | "        | 1906 r. | "     | 124    | "        | 926 " 50       |
| I  | "        | 1907 r. | "     | 228    | "        | 1 684 " 75     |
| II | "        | 1907 r. | "     | 348    | "        | 2 529 " 25     |
| I  | "        | 1908 r. | "     | 598    | "        | 4 210 " 50     |
| II | "        | 1908 r. | "     | 1317   | "        | 15 716 " 25    |
| I  | "        | 1909 r. | "     | 131162 | "        | 2 439 258 " 75 |
| II | "        | 1909 r. | "     | 131470 | "        | 2 465 539 " 50 |

Razem sztuk 265629 na rubli 4 932 852 k. —

W sumie tej mieszczą się także kupony, należące do wylosowanych i w poprzednich paleniach zniszczonych listów zastawnych.

Losowanie listów zastawnych.

W zastosowaniu się do § 41 Ustawy Towarzystwa, w roku ubiegłym odbyte zostały dwa losowania:

W ciągnięciu pierwszym, odbytem w dniach 18, 19 i 20 listopada (1, 2 i 3 grudnia) 1910 roku, wylosowano listów:

|       |      |       |     |          |         |
|-------|------|-------|-----|----------|---------|
| Seryi | V    | sztuk | 181 | na rubli | 93 400  |
| "     | VI   | "     | 567 | "        | 291 100 |
| "     | VII  | "     | 548 | "        | 358 600 |
| "     | VIII | "     | 800 | "        | 644 600 |

W ciągnieniu drugim, odbytem w dniach 19 i 20 maja (1 i 2 czerwca) 1911 roku, wylosowano listów:

|       |      |       |      |          |         |
|-------|------|-------|------|----------|---------|
| Seryi | V    | sztuk | 223  | na rubli | 116 300 |
| "     | VI   | "     | 1276 | "        | 663 400 |
| "     | VII  | "     | 547  | "        | 382 200 |
| "     | VIII | "     | 786  | "        | 653 200 |

Zatem w ciągu upłynionego roku wylosowano listów:

|       |      |       |      |          |           |
|-------|------|-------|------|----------|-----------|
| Seryi | V    | sztuk | 404  | na rubli | 209 700   |
| "     | VI   | "     | 1843 | "        | 954 500   |
| "     | VII  | "     | 1095 | "        | 740 800   |
| "     | VIII | "     | 1586 | "        | 1 297 800 |

Razem sztuk 4928 na rubli 3 202 800

Zaliczenie części funduszu kuponowego do kapitału zasobowego. Według § 46 Ustawy, nieprzedstawione do realizacyi kupony po upływie lat dziesięciu od terminu, w którym płatnymi się stały, tracą swoją wartość, przypadający zaś za nie fundusz przechodzi na korzyść Towarzystwa, z przeznaczeniem go na kapitał zasobowy (§ 49 Ustawy).

W ubiegłym roku, mianowicie w dniu 18 (31) marca 1911 roku, upłynął dziesięcioletni termin wypłaty za kupony pierwszego półrocza 1901 roku, a w dniu 17 (30) września 1911 roku ostateczny termin wypłaty za kupony drugiego półrocza 1901 r.

Ponieważ w tych ostatecznych terminach realizacyi nie zostało przedstawionych do zapłaty kuponów pierwszego półrocza 1901 r. na rubli 585 kop. 50 i kuponów drugiego półrocza 1901 r. na rubli 609 k. 75, to po strąceniu podatku skarbowego rubli 59 k. 77, suma rubli 1 135 k. 48 zaliczona została, zgodnie z Ustawą Towarzystwa, do kapitału zasobowego.

Zwrot pożyczek. Z powodu spłat terminowych i przedterminowych pożyczek Towarzystwa i dopełnienia konwersyj, wykreślonymi zostały z hipoteki w ubiegłym roku następujące pożyczki:

|                   |           |
|-------------------|-----------|
| Seryi IV na rubli | 577 700   |
| „ V „             | 241 800   |
| „ VI „            | 375 500   |
| „ VII „           | 674 000   |
| „ VIII „          | 1 966 800 |

Razem na rubli 3 835 800

Egzekucya zaległych rat.

Z pomiędzy 282 nieruchomości, zalegających w opłacie raty kwietniowej 1910 roku, o których była wzmianka w sprawozdaniu za rok 1909/10, sprzedaż 277 nieruchomości nie doszła do skutku z powodu zapłacenia zaległości wraz z kosztami i karami, pozostałe zaś 5 sprzedano.

Z 243 nieruchomości, które z dniem 19 marca (1 kwietnia) 1911 roku zalegały w opłacie raty październikowej 1910 roku, zaległości wraz z karami i kosztami ze wszystkich tych nieruchomości zapłacone zostały, i z tego powodu sprzedaży nieruchomości w drugim półroczu nie było.

Wogóle zatem w roku ubiegłym sprzedano pięć nieruchomości, a mianowicie:

| Nr. kolejny | Nr. nieruchomości | U L I C A             | Wysokość udzielonej pożyczki | Szacunek postąpiiony przy sprzedaży | Szacunek techniczny, ustanowiony przy udzielaniu pożyczki |    |
|-------------|-------------------|-----------------------|------------------------------|-------------------------------------|-----------------------------------------------------------|----|
|             |                   |                       | Rubli                        | Rubli                               | Rub. i kop.                                               |    |
| 1           | 1303 Pr.          | Białostocka i Radzym. | 6 000                        | 19 320                              | 13 520                                                    | 96 |
| 2           | 2354 <sup>B</sup> | Pawia . . . . .       | 27 500                       | 70 000                              | 74 268                                                    | 93 |
| 3           | 809               | Solna . . . . .       | 19 800                       | 65 000                              | 49 518                                                    | 33 |
| 4           | 238/232<br>Praga  | Wołowa . . . . .      | 2 000                        | 18 000                              | 17 990                                                    | 38 |
| 5           | 2339 <sup>A</sup> | Pawia . . . . .       | 2 200                        | 16 760                              | 10 988                                                    | 07 |

W opłacie raty kwietniowej 1911 roku z końcem ubiegłego roku finansowego zostało zalegających 228 posesyj, co do których właściwe kroki egzekucyjne przedsięwzięte zostały.

**Skład Dyrekcji.** W upłynionym roku finansowym w składzie Dyrekcji nie zaszły żadne zmiany, wychodzący bowiem z kolei Dyrektor Czesław Janiszewski i Zastępca Dyrektora Edward Czajkowski przez Zebranie Reprezentantów, odbyte w dniu 7 (20) grudnia 1910 roku, na nowo wybrani zostali.

**Posiedzenia.** W ciągu upłynionego roku 1910/11 Dyrekcya odbyła posiedzeń . . . . . 52  
w połączeniu z Komitetem Nadzorczym posiedzeń . . . . . 24  
razem . . . . . 76

**Rewizya Kasy.** Rewizya Kasy Towarzystwa odbywała się dziewięć razy, z tych trzy przez Prezesa Komitetu Nadzorczego i Członków tegoż Komitetu, a sześć razy przez Dyrekcję.

Przy każdej z tych rewizyj kasa znalezioną została w porządku.

**Przyznawanie pożyczek na m. Warszawę.** W ciągu roku finansowego 1910/11 było zażądań o pożyczki Towarzystwa . . . . . 400  
ze zaś z końcem roku 1909/10 pozostało niezadowolonych  
żądań . . . . . 38  
zatem w roku 1910/11 było do rozpoznania podań . . . . . 438

Z tej liczby Dyrekcya po dzień 17 (30) września 1911 r. przyznała pożyczek . . . . . 378  
wstrzymała przyznanie pożyczek . . . . . 4 382

Pozostało więc nierozpoznanych przystąpień . . . . . 56

które nie mogły być załatwione już to z powodu niedopełnienia formalności, już to z powodu późnego, w samym końcu roku, przystąpienia do Towarzystwa.



Pożyczki przyznane na miasta prowincjonalne.

W ciągu roku finansowego 1910/11 było zażądań o pożyczki Towarzystwa . . . . .

Z końcem roku 1909/10 pozostało niezadowolonych żądań

Zatem w roku 1910/11 było do rozpoznania podań . . .

Z tej liczby Dyrekcyja po dzień 17 (30) września 1911 r. przyznała pożyczek . . . . .

Pozostało więc nierozpoznanych przystąpień . . . . .

|                                                                                       | Skiermiewice | Łowicz | Włocławek | Grójec | Kutno |
|---------------------------------------------------------------------------------------|--------------|--------|-----------|--------|-------|
| W ciągu roku finansowego 1910/11 było zażądań o pożyczki Towarzystwa . . . . .        | 5            | 3      | 14        | 10     | 6     |
| Z końcem roku 1909/10 pozostało niezadowolonych żądań                                 | 2            | —      | 2         | 3      | 1     |
| Zatem w roku 1910/11 było do rozpoznania podań . . .                                  | 7            | 3      | 16        | 13     | 7     |
| Z tej liczby Dyrekcyja po dzień 17 (30) września 1911 r. przyznała pożyczek . . . . . | 6            | 2      | 9         | 12     | 5     |
| Pozostało więc nierozpoznanych przystąpień . . . . .                                  | 1            | 1      | 7         | 1      | 2     |

Sprawdzania na gruncie przez Komisye Szczegółowe, w zastosowaniu się do § 104 Ustawy, miały miejsce co do 418 nieruchomości.

Złożone przez Komisye sprawozdania zostały zrewidowane pod względem technicznym przez oddzielnych budowniczych.

Wynagrodzenia przypadające członkom Komisji szczegółowych, powołanych z grona stowarzyszonych obywateli i budowniczych, uczyniły razem rubli 38 426 k. 48, a budowniczym dopełniającym rewizyi operatów technicznych rubli 7 192 k. 70.

W ubiegłym roku Dyrekcyja przyznała pożyczek na miasto Warszawę:

na budowle murowane:  
 nowych na 94 nieruchomości . . . . . rb. 3 483 000  
 dodatkowych, na nowowzniesione budowle, odnowionych z umorzenia i przeszacowania na 141 nieruch. „ 2 575 600  
 do przeniesienia . . . rb. 6 058 600

z przeniesienia . . . rb. 6058600

nowych, po dopełnionej spłacie pierwotnych pożyczek, na 30 nieruchomości . . . „ 1580000  
nowych, z obowiązkiem spłaty pierwotnych pożyczek na 65 nieruchomości. . . „ 3772700  
dodatkowych, z powodu połączenia nieruchomości z kanałem miejskim na 16 nieruchomości. . . „ 34800

na budowle drewniane:

nowych na budowle drewniane na 2 nieruchomości . . . . . rb. 6000  
przy przyznawaniu pożyczek na budowle murowane na 4 nieruchomości . . . . . „ 11600 „ 17600

na place, sady i ogrody:

nowych na 5 nieruchomości . . . . . rb. 13200  
przy przyznawaniu pożyczek na budowle murowane i drewniane na 4 nieruchomości „ 10300 „ 23500

Razem więc pożyczek przyznano w ciągu roku na rb. 11487200

Na decyzje, wydane przez Dyрекcyę, wniesionych zostało rekursów do Komitetu Nadzorczego 56  
Komitet pozostawił bez skutku . . . . . 36  
zwrócił Dyrekcyi do ponownego rozpoznania. . 20

z których Dyrekcyja uznała za możliwe podwyższyć pożyczki na budowle murowane na 17 nieruchomości „ 67400

Razem więc pożyczek przyznano na m. Warszawę rb. 11554600

W ubiegłym roku Dyrekcyja przyznała pożyczek na miasta prowincjonalne:

na miasto Skierniewice:

nowych na 5 nieruchomości . . . . . rb. 11000  
dodatkowych z przeszacowania i na nowo-  
wzniesione budowle na 1 nieruchomość. . „ 8000 „ 19000

do przeniesienia . . rb. 11573600

z przeniesienia . . . rb. 11 573 600

|                                                                                                              |                  |
|--------------------------------------------------------------------------------------------------------------|------------------|
| na miasto Łowicz:                                                                                            |                  |
| nowych na 2 nieruchomości . . . . .                                                                          | „ 10 700         |
| na miasto Włocławek:                                                                                         |                  |
| nowych na 9 nieruchomości . . . . .                                                                          | „ 71 000         |
| na miasto Grójec:                                                                                            |                  |
| nowych na 12 nieruchomości . . . . .                                                                         | „ 45 500         |
| na miasto Kutno:                                                                                             |                  |
| nowych na 5 nieruchomości . . . . .                                                                          | rb. 51 600       |
| po powtórnym rozpoznaniu na żądanie Komitetu Nadzorczego, Dyrekcyja podwyższyła na 1 nieruchomości . . . . . |                  |
|                                                                                                              | „ 1 500 „ 53 100 |

Ogół więc pożyczek, przyznanych w roku upłynionym, wynosił . . . . . rb. 11 753 900

Oprócz tego, dokonano konwersyi pożyczek Towarzystwa, mianowicie:

|                                                |               |
|------------------------------------------------|---------------|
| wyplacono części umorzonych pożyczek . . . . . | rb. 1 133 800 |
| przeniesiono do nowego okresu umorzenia:       |               |
| ze złożeniem listów zastawnych . . . . .       | „ 1 182 600   |
| bez składania listów zastawnych . . . . .      | „ 2 502 300   |

Razem. . . . rb. 4 818 700

a nadto w roku ubiegłym na 147 nieruchomości, w których od czasu przyznania pierwotnych pożyczek w sumie rb. 5 184 900 nie zaszły żadne zmiany kapitalne, tylko ich wartość uległa zwiększeniu przez podwyższenie taksy, ceny gruntu i powiększonego dochodu, przyznano rb. 7 166 000, to jest więcej o rb. 1 981 100.

Ogólna suma hipotecznie zabezpieczonych pożyczek w listach zastawnych wszystkich seryj wynosiła z końcem ubiegłego roku na 4065 nieruchomościach . . . . . rb. 135 600 800

mianowicie:

a) udzielonych na m. Warszawę:

|                                  |                 |
|----------------------------------|-----------------|
| na budowie murowane . . . . .    | rb. 134 188 700 |
| na budowie drewniane . . . . .   | „ 427 900       |
| na place, ogrody i sady. . . . . | „ 132 200       |

b) na miasta prowincjonalne:

na budowie murowane:

|                                    |           |
|------------------------------------|-----------|
| w mieście Skierniewicach . . . . . | „ 162 300 |
| „ Łowiczu . . . . .                | „ 49 100  |
| „ Włocławku . . . . .              | „ 476 000 |
| „ Grójcu . . . . .                 | „ 59 700  |
| „ Kutnie . . . . .                 | „ 104 900 |

Pożyczki te, ze względu na ich wysokość, dają się ugrupować w sposób następujący:

| Pożyczek | od rb. | 400             | do rb.    | 1 000 włącznie | udzielono<br>na domów | 8   |
|----------|--------|-----------------|-----------|----------------|-----------------------|-----|
| „        | „      | 1 000           | „         | 5 000          | „                     | 379 |
| „        | „      | 5 000           | „         | 10 000         | „                     | 478 |
| „        | „      | 10 000          | „         | 15 000         | „                     | 433 |
| „        | „      | 15 000          | „         | 20 000         | „                     | 410 |
| „        | „      | 20 000          | „         | 30 000         | „                     | 633 |
| „        | „      | 30 000          | „         | 50 000         | „                     | 886 |
| „        | „      | 50 000          | „         | 90 000         | „                     | 624 |
| „        | „      | 90 000          | „         | 100 000        | „                     | 76  |
| „        | „      | 100 000 i wyżej | . . . . . | . . . . .      | „                     | 138 |

Razem na domów . . 4 065

Pogorzele.

W ciągu upłynionego roku finansowego zdarzyły się pogorzele, za które wynagrodzenia asekuracyjne wynosiły rubli 500 i wyżej, w 28 nieruchomościach, obciążonych pożyczkami Towarzystwa. Wynagrodzenia, przyznane przez Magistrat m. Warszawy, uczyniły rubli 59 349.

Najmniejsze wynagrodzenie stanowiło rb. 520, najwyższe zaś rubli 18 272.

Po przekonaniu się o dopełnionej odbudowie budowli zgrozałych i usunięciu przez dokonane restauracje uszkodzeń, przez pożary zrzędzonych, Dyrekcya uznała za właściwe nie tamować wypłaty wynagrodzeń, przyznanych przez Magistrat m. Warszawy.

Oplaty wnoszone na rzecz Skarbu.      Oplaty, wnoszone przez Towarzystwo Kredytowe m. Warszawy na rzecz Skarbu, w ubiegłym 1910/11 roku finansowym wynosiły:

|                                                                                          |                   |
|------------------------------------------------------------------------------------------|-------------------|
| 1) podatek skarbowy od kuponów . . .                                                     | rb. 268 409 k. 49 |
| 2) podatek za ostemplowanie listów zast.,<br>przygotowanych na pożyczki od rb. 12073 400 | „ 60 367 „ —      |
| 3) podatek dochodowy za 1909/10 r. . .                                                   | „ 10 503 „ 70     |
| 4) podatek przemysłowy od kapitału za-<br>kładowego. . . . .                             | „ 21 545 „ 20     |
| 5) podatek przemysłowy osobisty od człon-<br>ków Władz i urzędników . . . . .            | „ 4 875 „ —       |
| 6) podatek z nieruchomości Nr. 408/9N,<br>mieszczącej biura Towarzystwa. . . . .         | „ 2 634 „ 78      |
| 7) świadectwo gildyjne . . . . .                                                         | „ 750 „ —         |
| 8) kosztą przechowania kapitału zasobo-<br>wego w Warszawskim Kantorze Banku Państwa     | „ 2 722 „ 80      |
| Razem. . . . .                                                                           |                   |
|                                                                                          | rb. 371 807 k. 97 |

9) Pobrany nadto podatek stempłowy przy  
wypłacie pożyczek przez notaryuszów wynosił „ 60 445 „ 50

Sredni kurs  
listów zastawn.

Średni kurs listów zastawnych na giełdzie warszawskiej, według notowań w rubryce „dopełnione tranzakcje”, był w ciągu roku 1910/11 następujący:

|       |      |   |            |
|-------|------|---|------------|
| Seryi | V    | } | po rb. 102 |
| „     | VI   |   |            |
| „     | VII  | „ | 95 k. 99   |
| „     | VIII | „ | 91 „ 10    |

Z rozporządzenia Ministerjum Skarbu, kurs listów zastawnych m. Warszawy do przyjmowania na kaucyje przy entrepri-  
zach i dostawach rządowych oznaczony był na pierwsze i drugie  
półroczce 1911 roku:

dla 5% listów zastawnych po rb. 65 za sto  
dla 4½% „ „ „ 60 „

# REZULTATY FINANSOWE Z DZIAŁAŃ TOWARZYSTWA

PRZEDSTAWIAJĄ SIĘ JAK NASTĘPUJE:

## A) Co do Aktywów.

### I. K A S A.

Z dniem 18 września (1 października) 1910 r. było w Kasie  
remanentu gotowizną . . . . . rb. 1 304 214 k. 14

W ciągu ubiegłego roku finansowego wpłynęło w go-  
towiznie . . . . . „ 13 631 089 „ 57

było więc razem. . . . . rb. 14 935 303 k. 71

ze zaś w ciągu roku wypłacono . . . . . „ 13 646 572 „ 98

W dniu więc 17 (30) września 1911 roku pozostawało  
w Kasie, jako remanent na rok następny . . . . . rb. 1 288 730 k. 73

### II. RACHUNKI PRZEKAZOWE.

Pozostawało gotowizny na lokacyi procentowej:

|                                                       | Z dniem<br>18 września<br>(1 październi-<br>ka) 1910 r. |    | W roku finansowym 1910/11 |    |                              |    |             |    | W dniu więc<br>17 (30) wrze-<br>śnia 1911 r.<br>pozostawało |    |
|-------------------------------------------------------|---------------------------------------------------------|----|---------------------------|----|------------------------------|----|-------------|----|-------------------------------------------------------------|----|
|                                                       |                                                         |    | wniesiono                 |    | narosły pro-<br>cent uczynił |    | podniesiono |    |                                                             |    |
| R U B L E     i     K O P I E J K I                   |                                                         |    |                           |    |                              |    |             |    |                                                             |    |
| W Banku Handlo-<br>wym w Warszawie                    | 234 241                                                 | 20 | 1 040 000                 | —  | 8 075                        | 18 | 865 073     | 35 | 417 243                                                     | 03 |
| W Warszawskim<br>Banku Dyskonto-<br>wym . . . . .     | 367 833                                                 | 65 | 2 800 000                 | —  | 24 265                       | 73 | 3 181 000   | —  | 11 099                                                      | 38 |
| W Warszawskim<br>Towarzystwie Wza-<br>jemnego Kredytu | 629                                                     | 21 | 39 370                    | 79 | 554                          | 04 | 40 000      | —  | 554                                                         | 04 |
| Ogółem . . . .                                        | 602 704                                                 | 06 | 3 879 370                 | 79 | 32 894                       | 95 | 4 086 073   | 35 | 428 896                                                     | 45 |

### III. PAPIERY PROCENTOWE,

nabyte na własność Towarzystwa:

#### Z funduszu kapitału zasobowego.

Z dniem 18 września (1 października) 1910 r. Towarzystwo posiadało:

a) 4½% wolnych od podatku obligacyj drogi żelaznej Fabryczno-Łódzkiej,

|                                       |             |
|---------------------------------------|-------------|
| na sumę nominalną . . . . .           | rb. 115 000 |
| które przedstawiały wartość . . . . . | rb. 109 250 |

|                                               |         |
|-----------------------------------------------|---------|
| W ubiegłym roku finansowym zrealizowano wylo- |         |
| sowane obligacje na sumę nominalną . . . . .  | „ 3 000 |
| które przedstawiały wartość . . . . .         | „ 2 850 |

|                                                         |             |
|---------------------------------------------------------|-------------|
| W dniu więc 17 (30) września 1911 roku Towa-            |             |
| rzystwo posiadało 4½% obligacyj drogi żelaznej Fabrycz- |             |
| no-Łódzkiej na sumę nominalną . . . . .                 | rb. 112 000 |
| przedstawiających wartość . . . . .                     | rb. 106 400 |

Koszt nabycia tych obligacyj wynosi rb. 107 685 k. 60. Wartość kuponu bieżącego, za czas od dnia 18 czerwca (1 lipca) do dnia 17 (30) września 1911 roku włącznie, wynosi rb. 1 260.

b) 4% wolnych od podatku obligacyj drogi żelaznej Fabryczno-Łódzkiej,

|                                                                       |                   |
|-----------------------------------------------------------------------|-------------------|
| W ubiegłym roku finansowym kupiono 4% obligacyj drogi żel. Fabryczno- |                   |
| Łódzkiej na sumę nominalną . . . . .                                  | rb. 129 612       |
| za które zapłacono . . . . .                                          | rb. 125 723 k. 64 |

Koszt nabycia tych obligacyj wynosi rb. 125 723 k. 64. Wartość kuponu bieżącego, za czas od dnia 18 czerwca (1 lipca) do dnia 17 (30) września 1911 roku włącznie, wynosi rb. 1 296 k. 12.

|                                                                                                                                                       |             |
|-------------------------------------------------------------------------------------------------------------------------------------------------------|-------------|
| c) 4% wolnych od podatku obligacyj drogi żelaznej Warszawsko-Wiedeńskiej,                                                                             |             |
| na sumę nominalną . . . . .                                                                                                                           | rb. 875 700 |
| które przedstawiały wartość . . . . .                                                                                                                 | rb. 746 245 |
| W ubiegłym roku finansowym kupiono tychże obli-<br>gacyj na sumę nominalną . . . . .                                                                  | „ 14 000    |
| za które zapłacono . . . . .                                                                                                                          | „ 13 720    |
| było więc razem obligacyj na sumę nominalną . . .                                                                                                     | rb. 889 700 |
| wartości . . . . .                                                                                                                                    | rb. 759 965 |
| W tym czasie zrealizowano wylosowane obligacje<br>na sumę nominalną . . . . .                                                                         | „ 25 900    |
| przedstawiające wartość . . . . .                                                                                                                     | „ 22 015    |
| W dniu więc 17 (30) września 1911 roku Towarzy-<br>stwo posiadało 4% obligacyj drogi żelaznej Warszaw-<br>sko-Wiedeńskiej na sumę nominalną . . . . . | rb. 863 800 |
| przedstawiających wartość . . . . .                                                                                                                   | rb. 737 950 |

Koszt nabycia tych obligacyj wynosi rb. 822 697 k. 92. Wartość kuponu bieżącego, za czas od dnia 18 czerwca (1 lipca) do dnia 17 (30) września 1911 r. włącznie, wynosi rb. 8 638.

|                                                                                 |                              |
|---------------------------------------------------------------------------------|------------------------------|
| d) 4% obligacyj drogi żelaznej Moskiewsko-Kazańskiej,                           |                              |
| na sumę nominalną . . . . .                                                     | rb. 130 100                  |
| przedstawiających wartość . . . . .                                             | rb. 96 599 k. 25             |
| W ubiegłym roku finansowym nabyto tych<br>obligacyj na sumę nominalną . . . . . | „ 600                        |
| za które zapłacono . . . . .                                                    | „ 561 „ 30                   |
| było więc razem na sumę nominalną . . . . .                                     | rb. 130 700                  |
| wartości . . . . .                                                              | rb. 97 160 k. 55             |
| do przeniesienia . . . . .                                                      | rb. 130 700 rb. 97 160 k. 55 |



z przeniesienia . . . rb. 130 700 rb. 97 160 k. 55

W tymże czasie zrealizowano wylosowane obligacje na sumę nomi-

nalną . . . . . rb. 600  
wartości . . . . . rb. 445 k. 50

oraz sprzedano tych  
obligacyj na sumę nominalną . . . . . „ 130 100

wartości . . . . . „ 96 715 k. 05

razem wylosowano i sprzedano na sumę nominalną „ 130 700

przedstawiających wartość. . . . . „ 97 160 „ 55

W dniu więc 17 (30) września 1911 roku Towarzystwo nie posiadało 4% obligacyj drogi żelaznej Moskiewsko-Kazańskiej.

e) 3½% wolnych od podatku listów zastawnych Państwowego Banku Szlacheckiego Ziemińskiego,

na sumę nominalną . . . . . rb. 1 885 850  
wartości . . . . . rb. 1 340 731 k 38

W ubiegłym roku finansowym kupiono tychże listów zastawnych na sumę nominalną . . . . . „ 100 000

za które zapłacono . . . . . „ 87 250 „ —

było więc razem na sumę nominalną . . . . . rb. 1 985 850  
wartości . . . . . rb. 1 427 981 k. 38

W tym czasie zrealizowano wylosowane listy zastawne na sumę nominalną . . . . . „ 104 450

przedstawiające wartość . . . . . „ 67 679 „ 50

W dniu więc 17 (30) września 1911 r. Towarzystwo posiadało 3½% listów zastawnych Państwowego Banku Szlacheckiego Ziemińskiego na sumę nominalną. . . . . rb. 1 881 400

przedstawiających wartość . . . . . rb. 1 360 301 k. 88

Koszt nabycia tych listów wynosi rb. 1 623 726 k. 35, notowane zaś były na giełdzie petersburskiej w dniu 17 (30) września 1911 roku po rubli 84 kop. 37½ za sto.

Wartość kuponu bieżącego, za czas od dnia 1 (14) sierpnia do dnia 17 (30) września r. b. włącznie, wynosi rb. 8596 kop. 95.

f) 4<sup>0</sup>/<sub>100</sub> listów zastawnych Państwowego Banku Szlacheckiego Ziemskiego,  
 na sumę nominalną . . . . . rb. 745 500  
 które przedstawiały wartość . . . . . rb. 549 558 k. 75

W ubiegłym roku finansowym zrealizowano  
 wylosowane listy zastawne na sumę nominalną . . . . . „ 1 000  
 przedstawiające wartość : . . . . . „ 740 „ —

W dniu więc 17 (30) września 1911 r. Towarzystwo posiadało 4<sup>0</sup>/<sub>100</sub> listów zastawnych Państwowego Banku Szlacheckiego Ziemskiego na sumę nominalną . . . . . rb. 744 500  
 wartości . . . . . rb. 548 818 k. 75

Koszt nabycia tych listów wynosi rb. 687 174 kop. 85, notowane zaś były w dniu 17 (30) września 1911 r. na giełdzie petersburskiej po rubli 90 kop. 37½ za sto.

Wartość kuponu bieżącego, za czas od dnia 1 (14) maja do dnia 17 (30) września r. b. włącznie, wynosi rubli 10766 kop. 29.

g) 4½<sup>0</sup>/<sub>100</sub> listów zastawnych Państwowego Banku Szlacheckiego Ziemskiego,  
 na sumę nominalną . . . . . rb. 30 000  
 które kosztowały . . . . . rb. 27 900

W ubiegłym roku finansowym suma nominalna i wartość tych listów nie uległy zmianie.

Koszt nabycia pomienionych listów zastawnych wynosi rb. 27 900, notowane zaś były w dniu 17 (30) września r. b. na giełdzie petersburskiej po rb. 94 k. 75 za sto.

Wartość kuponu bieżącego, za czas od dnia 1 (14) maja do dnia 17 (30) września r. b. włącznie, wynosi rb. 488 kop. 06.

**h) 4% konsolidowanych obligacyj dróg żelaznych rosyjskich  
I—III emisji,**

|                                                                                 |               |                     |
|---------------------------------------------------------------------------------|---------------|---------------------|
| na sumę nominalną . . . . .                                                     | rb. 1 117 375 |                     |
| przedstawiających wartość . . . . .                                             |               | rb. 1 445 319 k. 99 |
| W ubiegłym roku finansowym nabyto<br>tych obligacyj na sumę nominalną . . . . . | „ 3 750       |                     |
| za które zapłacono . . . . .                                                    |               | „ 5 287 „ 50        |
| było więc razem na sumę nominalną . . . . .                                     | rb. 1 121 125 |                     |
| wartości . . . . .                                                              |               | rb. 1 450 607 k. 49 |
| W tymże czasie zrealizowano wylosowane<br>obligacje na sumę nominalną . . . . . | „ 1 250       |                     |
| wartości. . . . .                                                               |               | „ 1 610 „ 94        |

W dniu więc 17 (30) września 1911 roku Towarzystwo posiadało 4% konsolidowanych obligacyj dróg żelaznych rosyjskich I—III

|                                     |               |                     |
|-------------------------------------|---------------|---------------------|
| emisji na sumę nominalną . . . . .  | rb. 1 119 875 |                     |
| przedstawiających wartość . . . . . |               | rb. 1 448 996 k. 55 |

Koszt nabycia tych obligacyj wynosi rb. 1 463 061 kop. 31, notowane zaś były w dniu 17 (30) września r. b. na giełdzie petersburskiej po rb. 137 k. 50 i 139 k. 75 za sto.

Wartość kuponu bieżącego, za czas od dnia 18 czerwca (1 lipca) do dnia 17 (30) września r. b. włącznie, wynosi rb. 16 798 kop. 13.

**VI-ej emisji.**

|                             |            |                  |
|-----------------------------|------------|------------------|
| na sumę nominalną . . . . . | rb. 14 375 |                  |
| które kosztowały . . . . .  |            | rb. 19 945 k. 31 |

Wartość ta z powodu, iż w dniu 17 (30) września 1911 r. kurs tych obligacyj na giełdzie petersburskiej wynosił rb. 137 za sto, zmniejszoną została o . . . . .

|                                                |  |                  |
|------------------------------------------------|--|------------------|
|                                                |  | „ 251 „ 56       |
| i zredukowaną do tegoż kursu w sumie . . . . . |  | rb. 19 693 k. 75 |

Koszt nabycia tych obligacyj wynosi rb. 19 945 kop. 31. Wartość kuponu bieżącego, za czas od dnia 1 (14) maja do dnia 17 (30) września r. b. włącznie, wynosi rb. 328 kop. 23.

i) 5% rosyjskiej pożyczki państwowej z r. 1906,

|                             |                   |
|-----------------------------|-------------------|
| na sumę nominalną . . . . . | rb. 688 125       |
| która kosztowała . . . . .  | rb. 635 080 k. 43 |

W ubiegłym roku finansowym suma nominalna i wartość tej pożyczki nie uległy zmianie.

Koszt nabycia posiadanej 5% rosyjskiej pożyczki państwowej z roku 1906 wynosi rb. 635 080 kop. 43, notowana zaś była w dniu 17 (30) września r. b. na giełdzie petersburskiej po rb. 102 k. 87½ za sto.

Wartość kuponu bieżącego, za czas od dnia 18 kwietnia (1 maja) do dnia 17 (30) września r. b. włącznie, wynosi rb. 14335 k. 94.

k) 4% pożyczki złotej,

I—IV emisji:

|                             |                   |
|-----------------------------|-------------------|
| na sumę nominalną . . . . . | rb. 439 625       |
| która kosztowała . . . . .  | rb. 610 046 k. 26 |

|                                                                             |               |
|-----------------------------------------------------------------------------|---------------|
| W ubiegłym roku finansowym kupiono tej pożyczki na sumę nominalną . . . . . | „ 58 125      |
| za którą zapłacono . . . . .                                                | „ 80 956 „ 25 |

|                                             |                   |
|---------------------------------------------|-------------------|
| było więc razem na sumę nominalną . . . . . | rb. 497 750       |
| która kosztowała . . . . .                  | rb. 691 002 k. 51 |

|                                                                                    |              |
|------------------------------------------------------------------------------------|--------------|
| W tymże czasie zrealizowano wylosowaną pożyczkę złotą w sumie nominalnej . . . . . | „ 1 750      |
| wartości . . . . .                                                                 | „ 2 427 „ 69 |

|                                                                                                                       |                   |
|-----------------------------------------------------------------------------------------------------------------------|-------------------|
| W dniu więc 17 (30) września 1911 r. Towarzystwo posiadało 4% pożyczki złotej I—IV emisji na sumę nominalną . . . . . | rb. 496 000       |
| przedstawiającej wartość . . . . .                                                                                    | rb. 688 574 k. 82 |

|                                                                                                                                                                                                          |                   |
|----------------------------------------------------------------------------------------------------------------------------------------------------------------------------------------------------------|-------------------|
| Wartość ta z powodu, iż w dniu 17 (30) września r. b. kurs tej pożyczki na giełdzie petersburskiej wynosił: emisji I-ej z r. 1889 po rb. 137 — II—IV emisji po rub. 136½ zmniejszoną została o . . . . . | „ 11 482 „ 93     |
| i zredukowaną do tegoż kursu w sumie . . . . .                                                                                                                                                           | rb. 677 091 k. 89 |

Koszt nabycia tej pożyczki wynosi rb. 688 574 kop. 82. W dniu 17 (30) września 1911 roku Towarzystwo posiadało 4% pożyczki złotej: emisji 1889 r. na sumę nominalną rb. 10 375, II—IV emisji na sumę nominalną rb. 485 625.

Wartość kuponu bieżącego, za czas od dnia 19 sierpnia (1 września) do dnia 17 (30) września r. b. włącznie, wynosi rb. 2 480 k. 02.

**V-ej emisji:**

|                             |             |                   |
|-----------------------------|-------------|-------------------|
| na sumę nominalną . . . . . | rb. 295 875 |                   |
| która kosztowała . . . . .  |             | rb. 408 766 k. 55 |

|                                                                             |          |  |
|-----------------------------------------------------------------------------|----------|--|
| W ubiegłym roku finansowym kupiono tej pożyczki na sumę nominalną . . . . . | „ 22 500 |  |
|-----------------------------------------------------------------------------|----------|--|

|                              |  |              |
|------------------------------|--|--------------|
| za którą zapłacono . . . . . |  | „ 31 725 „ — |
|------------------------------|--|--------------|

|                                                                                                                       |             |  |
|-----------------------------------------------------------------------------------------------------------------------|-------------|--|
| W dniu więc 17 (30) września 1911 r. Towarzystwo posiadało 4% pożyczki złotej V-ej emisji na sumę nominalną . . . . . | rb. 318 375 |  |
|-----------------------------------------------------------------------------------------------------------------------|-------------|--|

|                    |  |                   |
|--------------------|--|-------------------|
| wartości . . . . . |  | rb. 440 491 k. 55 |
|--------------------|--|-------------------|

|                                                                                                                                                                |  |              |
|----------------------------------------------------------------------------------------------------------------------------------------------------------------|--|--------------|
| Wartość ta z powodu, iż w dniu 17 (30) września r. b. kurs tej pożyczki wynosił na giełdzie petersburskiej po rb. 136½ za sto, zmniejszoną została o . . . . . |  | „ 5 909 „ 67 |
|----------------------------------------------------------------------------------------------------------------------------------------------------------------|--|--------------|

|                                                |  |                   |
|------------------------------------------------|--|-------------------|
| i zredukowaną do tegoż kursu w sumie . . . . . |  | rb. 434 581 k. 88 |
|------------------------------------------------|--|-------------------|

Koszt nabycia tej pożyczki wynosi rb. 440 491 k. 55.

Wartość kuponu bieżącego, za czas od dnia 19 lipca (1 sierpnia) do dnia 17 (30) września r. b. włącznie, wynosi rb. 3 183 k. 75.

**VI-ej emisji:**

|                             |             |                   |
|-----------------------------|-------------|-------------------|
| na sumę nominalną . . . . . | rb. 602 000 |                   |
| która kosztowała . . . . .  |             | rb. 826 740 k. 31 |

|                                                                             |          |  |
|-----------------------------------------------------------------------------|----------|--|
| W ubiegłym roku finansowym kupiono tej pożyczki na sumę nominalną . . . . . | „ 92 500 |  |
|-----------------------------------------------------------------------------|----------|--|

|                              |  |               |
|------------------------------|--|---------------|
| za którą zapłacono . . . . . |  | „ 130 425 „ — |
|------------------------------|--|---------------|

|                                                                                                                       |             |  |
|-----------------------------------------------------------------------------------------------------------------------|-------------|--|
| W dniu więc 17 (30) września 1911 roku Towarzystwo posiadało 4% pożyczki złotej VI emisji na sumę nominalną . . . . . | rb. 694 500 |  |
|-----------------------------------------------------------------------------------------------------------------------|-------------|--|

|                    |  |                   |
|--------------------|--|-------------------|
| wartości . . . . . |  | rb. 957 165 k. 31 |
|--------------------|--|-------------------|

|                            |                   |  |
|----------------------------|-------------------|--|
| do przeniesienia . . . . . | rb. 957 165 k. 31 |  |
|----------------------------|-------------------|--|

z przeniesienia . . . rb. 957 165 k. 31

Wartość ta z powodu, iż w dniu 17 (30) września r. b. kurs tej pożyczki na giełdzie petersburskiej wynosił rb. 136½ za sto, zmniejszoną została o . . . „ 9 172 k. 81  
i zredukowaną do tegoż kursu w sumie . . . rb. 947 992 k. 50

Koszt nabycia tej pożyczki wynosi rb. 957 165 k. 31.

Wartość kuponu bieżącego, za czas od dnia 18 czerwca (1 lipca) do dnia 17 (30) września r. b. włącznie, wynosi rb. 10417 k. 50.

1) 4½% świadectw Państwowego Banku Włościańskiego Ziemińskiego,

na sumę nominalną . . . rb. 12 500  
które kosztowały . . . rb. 11 625

W ubiegłym roku finansowym suma nominalna i wartość tych świadectw nie uległy zmianie.

Koszt nabycia posiadanych świadectw wynosi rb. 11 625, notowane zaś były w dniu 17 (30) września r. b. na giełdzie petersburskiej po rb. 94 za sto.

Wartość kuponu bieżącego, za czas od dnia 1 (14) lipca do dnia 17 (30) września r. b. włącznie, wynosi rb. 114 k. 29.

m) 6% imiennych świadectw Państwowego Banku Włościańskiego Ziemińskiego,

W ubiegłym roku finansowym zaliczono z rachunku papierów publicznych nabytych z funduszków ruchomych 6% imiennych świadectw Państwowego Banku Włościańskiego Ziemińskiego na sumę nominalną rb. 600 000  
wartości . . . rb. 492 500 k. —

W tym czasie zrealizowano tych świadectw z powodu skupu przez Rząd na sumę nominalną „ 100 000  
przedstawiających wartość . . . „ 82 083 „ 33

W dniu więc 17 (30) września r. b. Towarzystwo posiadało 6% imiennych świadectw Banku Włościańskiego Ziemińskiego na sumę nominalną . rb. 500 000  
przedstawiających wartość . . . rb. 410 416 k. 67

Koszt nabycia tych świadectw wynosi rb. 410 416 k. 67. Należny Towarzystwu procent do dnia 17 (30) września r. b. włącznie, wynosi rb. 9 746 k. 26.

n) 4½% rosyjskiej pożyczki Państwowej z roku 1909,

|                             |             |                   |
|-----------------------------|-------------|-------------------|
| na sumę nominalną . . . . . | rb. 250 125 |                   |
| która kosztowała . . . . .  |             | rb. 249 374 k. 63 |

Wartość ta z powodu, iż w dniu 17 (30) września r. b. kurs tej pożyczki na giełdzie petersburskiej wynosił rb. 99 za sto, zmniejszoną została o

|                                                |  |                   |
|------------------------------------------------|--|-------------------|
|                                                |  | „ 1 750 „ 88      |
| i zredukowaną do tegoż kursu w sumie . . . . . |  | rb. 247 623 k. 75 |

Koszt nabycia tej pożyczki wynosi rb. 249 374 k. 63.

Wartość kuponu bieżącego, za czas od dnia 2 (15) lipca do dnia 17 (30) września r. b. włącznie, wynosi rb. 2376 k. 19.

**Z funduszków ruchomych:**

Z dniem 18 września (1 października) 1910 roku Towarzystwo posiadało:

a) 5% listów zastawnych m. Warszawy,

|                                          |             |                  |
|------------------------------------------|-------------|------------------|
| V i VI seryi na sumę nominalną . . . . . | rb. 21 850  |                  |
| które kosztowały . . . . .               |             | rb. 21 460 k. 80 |
| VII seryi na sumę nominalną . . . . .    | „ 1 835 700 |                  |
| wartości . . . . .                       |             | „ 1 731 055 „ 58 |

było więc razem 5% listów zastawnych m. Warszawy na sumę nominalną. . . . . rb. 1 857 550

|                                    |  |                     |
|------------------------------------|--|---------------------|
| przedstawiających wartość. . . . . |  | rb. 1 752 516 k. 38 |
|------------------------------------|--|---------------------|

W ubiegłym roku finansowym przyjęto na własność Towarzystwa 5% listów zastawnych seryi VII:

wzamian za wydane na konwersye pożyczek 4½% listy zastawne . . . . . rb. 727 600

|                            |             |               |                     |
|----------------------------|-------------|---------------|---------------------|
| do przeniesienia . . . . . | rb. 727 600 | rb. 1 857 550 | rb. 1 752 516 k. 38 |
|----------------------------|-------------|---------------|---------------------|

z przeniesienia . . . rb. 727 600 rb. 1 857 550 rb. 1 752 516 k. 38

oraz wzamian za listy zastawne

seryi VI. . . . . „ 9 000 „ 736 600

wartości . . . . . „ 703 911 „ 65

było więc razem na sumę nominalną. . . . rb. 2 594 150

wartości . . . . . rb. 2 456 428 k. 03

W tymże czasie zrealizowano wylosowane listy zastawne V i VI seryi na sumę nominalną . . . . . rb. 1 750

które kosztowały rb. 1 719 k. 09

seryi VII na sumę nominalną . . . . „ 3 300

wartości . . . . . „ 3 111 „ 90

razem zrealizowano wylosowane listy zastawne na sumę nominalną. . . . . „ 5 050

które przedstawiały wartość. . . . . „ 4 830 „ 99

pozostawało więc 5% listów zastawnych na sumę nominalną . . . . . rb. 2 589 100

wartości . . . . . rb. 2 451 597 k. 04

a że w tymże czasie sprzedano i wydano na konwersye pożyczek listów zastawnych seryi V i VI na sumę nominalną . . . . . rb. 20 100

które kosztowały rb. 19 741 k. 71

oraz sprzedano listów zastawnych seryi VII na sumę nominalną „ 100 000

które przedstawiały wartość „ 94 661 „ 55

do przeniesienia . . . . . rb. 2 589 100 rb. 2 451 597 k. 04



z przeniesienia . . . rb. 2 589 100 rb. 2 451 597 k. 04

razem wydano na konwersye pożyczek  
Towarzystwa i sprzedano 5% listów zastaw-  
nych na sumę nominalną . . . . . „ 120 100

---

wartości . . . . . „ 114 403 „ 26

W dniu więc 17 (30) września 1911 roku  
Towarzystwo posiadało 5% listów zastawnych  
seryi VII na sumę nominalną . . . . . rb. 2 469 000

które przedstawiały wartość . . . . . rb. 2 337 193 k. 78

Wartość ta z powodu, iż w dniu 17 (30)  
września 1911 r. kurs tych listów na giełdzie  
warszawskiej wynosił po rb. 94 k. 50, zmniej-  
szoną została o . . . . . „ 3 988 „ 78

---

i zredukowaną do tegoż kursu w sumie . . . . . rb. 2 333 205 k. —

Koszt nabycia tych listów wynosi rb. 2 337 193 k. 78.

b) 4½% listów zastawnych m. Warszawy,  
na sumę nominalną . . . . . rb. 1 065 200

przedstawiających wartość . . . . . rb. 965 097 k. 60

W ubiegłym roku finansowym kupiono  
tychże listów zastawnych na sumę nominalną „ 162 500

---

za które zapłacono . . . . . „ 147 496 „ —

---

było więc razem na sumę nominalną . . . . . rb. 1 227 700

wartości . . . . . rb. 1 112 593 k. 60

---

do przeniesienia . . . . . rb. 1 227 700 rb. 1 112 593 k. 60

z przeniesienia. . . rb. 1 227 700 rb. 1 112 593 k. 60

W tymże czasie zrealizowano wylosowane li-

sty zastawne na sumę no-  
minalną . . . . . rb. 11 600

wartości . . . . . rb. 10 509 k. 60

oraz zamieniono na listy  
zastawne 5% przy dopeł-  
nianiu konwersyi pożyczek  
Towarzystwa na sumę no-  
minalną . . . . . „ 727 600

wartości . . . . . „ 659 383 „ 54

razem ubyło tych listów zastawnych na sumę  
nominalną. . . . . „ 739 200

przedstawiających wartość . . . . . „ 669 893 „ 14

W dniu więc 17 (30) września 1911 roku po-  
zostawało 4½% listów zastawnych m. Warszawy  
na sumę nominalną . . . . . rb. 488 500

wartości . . . . . rb. 442 700 k. 46

Wartość ta z powodu, iż w dniu 17 (30) wrze-  
śnia 1911 r. kurs tych listów na giełdzie warszaw-  
skiej wynosił rb. 90 kop. 45 za sto, zmniejszoną  
została o . . . . . „ 852 „ 21

i zredukowaną do tegoż kursu w sumie . . . . . rb. 441 848 k. 25

Koszt nabycia tych listów wynosi rb. 442 700 k. 46.

c) 4½% obligacyj miasta Warszawy,

na sumę nominalną . . . . . rb. 22 100

które przedstawiały wartość. . . . . rb. 15 691

W ubiegłym roku finansowym suma nominalna i wartość 4½% obligacyj  
m. Warszawy nie uległy zmianie.

Koszt nabycia tych obligacyj wynosi rb. 21451 k. 48. Wartość kuponu bieżącego, za czas od dnia 1 (14) kwietnia do dnia 17 (30) września r. b. włącznie, wynosi rb. 438 kop. 27.

d)  $4\frac{1}{2}\%$  listów zastawnych Towarzystwa Kredytowego Ziemskiego,

|                                       |             |                  |
|---------------------------------------|-------------|------------------|
| na sumę nominalną . . . . .           | rb. 227 000 |                  |
| które przedstawiały wartość . . . . . |             | rb. 195 447 k. — |

|                                                                                                  |         |              |
|--------------------------------------------------------------------------------------------------|---------|--------------|
| W ubiegłym roku finansowym zrealizowano<br>wylosowane listy zastawne na sumę nominalną . . . . . | „ 4 250 |              |
| przedstawiające wartość . . . . .                                                                |         | „ 3 659 „ 25 |

|                                                                                                                                                                              |             |                   |
|------------------------------------------------------------------------------------------------------------------------------------------------------------------------------|-------------|-------------------|
| W dniu więc 17 (30) września 1911 roku To-<br>warzystwo posiadało $4\frac{1}{2}\%$ listów zastawnych To-<br>warzystwa Kredytowego Ziemskiego na sumę no-<br>minalną. . . . . | rb. 222 750 |                   |
| wartości . . . . .                                                                                                                                                           |             | rb. 191 787 k. 75 |

Koszt nabycia tych listów wynosi rb. 222 579 k. 89, notowane zaś były na giełdzie warszawskiej w dniu 17 (30) września 1911 r. po rb. 90 k. 20 za sto.

Wartość kuponu bieżącego, za czas od dnia 9 (22) czerwca do dnia 17 (30) września r. b. włącznie, wynosi rb. 2 618 k. 70.

---

IV. POŻYCZKI NA NIERUCHOMOŚCI UDZIELONE, POZOSTAŁE  
DO UMORZENIA:

|                                                      | Z dniem<br>18 września<br>(1 października<br>1910 r.<br>wynosiły | W roku finansowym 1910/11: |                                        |                    |    |                         |    |           | W dniu więc<br>17 (30) wrze-<br>śnia 1911 r.<br>pożyczki wy-<br>nosiły |    |
|------------------------------------------------------|------------------------------------------------------------------|----------------------------|----------------------------------------|--------------------|----|-------------------------|----|-----------|------------------------------------------------------------------------|----|
|                                                      |                                                                  | Wypłacono po-<br>życzek    | UMORZONO                               |                    |    |                         |    |           |                                                                        |    |
|                                                      |                                                                  |                            | funduszem<br>amortyzacyj-<br>nym z rat | jednorazową spłatą |    |                         |    |           |                                                                        |    |
|                                                      |                                                                  |                            |                                        | w<br>gotowiznie    |    | w listach<br>zastawnych |    |           |                                                                        |    |
| R U B L E I K O P I E J K I                          |                                                                  |                            |                                        |                    |    |                         |    |           |                                                                        |    |
| a) z budowli murowanych w Warszawie:                 |                                                                  |                            |                                        |                    |    |                         |    |           |                                                                        |    |
| 5% seryi 4-ej . . .                                  | 196 377                                                          | 73                         | —                                      | 89 119             | 10 | 4 417                   | 50 | —         | 102 841                                                                | 13 |
| „ „ 5-ej . . .                                       | 1 530 829                                                        | 29                         | —                                      | 210 185            | 41 | 3 029                   | 17 | 85 500    | 1 232 114                                                              | 71 |
| „ „ 6-ej . . .                                       | 1 650 805                                                        | 65                         | —                                      | 150 949            | 22 | 975                     | 17 | 166 100   | 1 332 781                                                              | 26 |
| „ „ 7-ej . . .                                       | 42 284 991                                                       | 75                         | 11 040 700                             | 719 291            | 06 | 2 527                   | 89 | 217 100   | 52 386 772                                                             | 80 |
| 4½% „ 8-ej . . .                                     | 63 783 467                                                       | 93                         | 727 500                                | 1 273 948          | 35 | 7 314                   | 09 | 1 324 600 | 61 905 105                                                             | 49 |
| b) z budowli drewnianych w Warszawie:                |                                                                  |                            |                                        |                    |    |                         |    |           |                                                                        |    |
| 5% seryi 7-ej . . .                                  | 168 066                                                          | 20                         | 37 100                                 | 10 059             | 10 | 177                     | 06 | 1 600     | 193 330                                                                | 04 |
| 4½% „ 8-ej . . .                                     | 112 963                                                          | 93                         | 4 900                                  | 12 022             | 20 | 132                     | 67 | 2 800     | 102 909                                                                | 06 |
| c) z placów, ogrodów i sadów:                        |                                                                  |                            |                                        |                    |    |                         |    |           |                                                                        |    |
| 5% seryi 7-ej . . .                                  | 48 109                                                           | 16                         | 25 200                                 | 1 959              | —  | —                       | —  | —         | 71 350                                                                 | 16 |
| 4½% „ 8-ej . . .                                     | 49 896                                                           | 77                         | 2 200                                  | 2 456              | 98 | —                       | —  | —         | 49 639                                                                 | 79 |
| d) z budowli murowanych w miastach prowincjonalnych: |                                                                  |                            |                                        |                    |    |                         |    |           |                                                                        |    |
| 5% seryi 7-ej . . .                                  | 491 488                                                          | 67                         | 251 500                                | 4 676              | 85 | —                       | —  | —         | 738 311                                                                | 82 |
| 4½% „ 8-ej . . .                                     | 100 836                                                          | 65                         | —                                      | 1 974              | 31 | —                       | —  | —         | 98 862                                                                 | 34 |
| Ogółem . . .                                         | 110 417 833                                                      | 73                         | 12 089 100                             | 2 476 641          | 58 | 18 573                  | 55 | 1 797 700 | 118 214 018                                                            | 60 |

Pożyczki w poszczególnych miastach prowincjonalnych gubernii Warszawskiej  
pozostałe do umorzenia:

|                              | Z dniem<br>18 września<br>(1 października)<br>1910 roku<br>wynosily |    | w roku finansowym 1910/11: |                                      |                    |   |                                 |   |         | W dniu wię-<br>17 (30) wrze-<br>śnia 1911<br>roku pożyczki<br>wynosily |  |
|------------------------------|---------------------------------------------------------------------|----|----------------------------|--------------------------------------|--------------------|---|---------------------------------|---|---------|------------------------------------------------------------------------|--|
|                              |                                                                     |    | wyplacono<br>pożyczek      | U M O R Z O N O                      |                    |   |                                 |   |         |                                                                        |  |
|                              |                                                                     |    |                            | funduszem<br>amortyzacyjnym<br>z rat | jednorazową spłatą |   |                                 |   |         |                                                                        |  |
|                              |                                                                     |    |                            |                                      | w<br>gotowiznie    |   | w<br>listach<br>zastaw-<br>nych |   |         |                                                                        |  |
| R U B L E I K O P I E J K I  |                                                                     |    |                            |                                      |                    |   |                                 |   |         |                                                                        |  |
| z budowli murowa-<br>nych:   |                                                                     |    |                            |                                      |                    |   |                                 |   |         |                                                                        |  |
| a) w m. Włocławku:           |                                                                     |    |                            |                                      |                    |   |                                 |   |         |                                                                        |  |
| 5% seryi 7-ej . . .          | 242 835                                                             | 62 | 147 000                    | 1 850                                | 78                 | — | —                               | — | 387 984 | 84                                                                     |  |
| 4½% „ 8-ej . . .             | 81 113                                                              | 76 | —                          | 1 504                                | 61                 | — | —                               | — | 79 609  | 15                                                                     |  |
| b) w m. Skierniewi-<br>cach: |                                                                     |    |                            |                                      |                    |   |                                 |   |         |                                                                        |  |
| 5% seryi 7-ej . . .          | 133 060                                                             | 70 | 6 500                      | 2 392                                | 90                 | — | —                               | — | 137 167 | 80                                                                     |  |
| 4½% „ 8-ej . . .             | 19 722                                                              | 89 | —                          | 469                                  | 70                 | — | —                               | — | 19 253  | 19                                                                     |  |
| c) w m. Łowiczu:             |                                                                     |    |                            |                                      |                    |   |                                 |   |         |                                                                        |  |
| 5% seryi 7-ej. . .           | 40 492                                                              | 35 | 8 500                      | 433                                  | 17                 | — | —                               | — | 48 559  | 18                                                                     |  |
| d) w m. Grójcu:              |                                                                     |    |                            |                                      |                    |   |                                 |   |         |                                                                        |  |
| 5% seryi 7-ej . . .          | 34 700                                                              | —  | 25 000                     | —                                    | —                  | — | —                               | — | 59 700  | —                                                                      |  |
| e) w m. Kutnie:              |                                                                     |    |                            |                                      |                    |   |                                 |   |         |                                                                        |  |
| 5% seryi 7-ej . . .          | 40 400                                                              | —  | 64 500                     | —                                    | —                  | — | —                               | — | 104 900 | —                                                                      |  |
| Razem, jak wyżej             | 592 325                                                             | 32 | 251 500                    | 6 651                                | 16                 | — | —                               | — | 837 174 | 16                                                                     |  |

### WIERZYTELNOŚĆ TOWARZYSTWA.

Nominalna suma pożyczek wypłaconych i zahypotekowanych:

|                                                                | Z dniem<br>18 września<br>(1 października)<br>1910 r.<br>wynosiła | W roku finansowym 1910/11:         |                                                |           | Z dniem<br>18 września<br>(1 października)<br>1911 roku<br>pozostawało<br>zahypoteko-<br>wanych<br>pożyczek |
|----------------------------------------------------------------|-------------------------------------------------------------------|------------------------------------|------------------------------------------------|-----------|-------------------------------------------------------------------------------------------------------------|
|                                                                |                                                                   | Wypłacono<br>i zahypo-<br>tekowano | Spłacono i wykreślono<br>z hypoteki w półroczu |           |                                                                                                             |
|                                                                |                                                                   |                                    | I                                              | II        |                                                                                                             |
| R U B L E                                                      |                                                                   |                                    |                                                |           |                                                                                                             |
| a) na nieruchomościach murowanych w Warszawie:                 |                                                                   |                                    |                                                |           |                                                                                                             |
| 5% seryi 4-ej . . .                                            | 1 579 900                                                         | —                                  | 229 200                                        | 348 500   | 1 002 200                                                                                                   |
| „ „ 5-ej . . .                                                 | 4 113 600                                                         | —                                  | 153 000                                        | 88 800    | 3 871 800                                                                                                   |
| „ „ 6-ej . . .                                                 | 3 363 700                                                         | —                                  | 168 900                                        | 206 600   | 2 988 200                                                                                                   |
| „ „ 7-ej . . .                                                 | 46 520 000                                                        | 11 040 700                         | 241 800                                        | 414 700   | 56 904 200                                                                                                  |
| 4½% „ 8-ej . . .                                               | 70 653 100                                                        | 727 500                            | 571 300                                        | 1 387 000 | 69 422 300                                                                                                  |
| b) na nieruchomościach drewnianych w Warszawie:                |                                                                   |                                    |                                                |           |                                                                                                             |
| 5% seryi 7-ej . . .                                            | 210 000                                                           | 37 100                             | 9 000                                          | 8 500     | 229 600                                                                                                     |
| 4½% „ 8-ej . . .                                               | 201 900                                                           | 4 900                              | 7 000                                          | 1 500     | 198 300                                                                                                     |
| c) na placach, ogrodach i sadach:                              |                                                                   |                                    |                                                |           |                                                                                                             |
| 5% seryi 7-ej . . .                                            | 49 800                                                            | 25 200                             | —                                              | —         | 75 000                                                                                                      |
| 4½% „ 8-ej . . .                                               | 55 000                                                            | 2 200                              | —                                              | —         | 57 200                                                                                                      |
| d) na nieruchomościach murowanych w miastach prowincjonalnych: |                                                                   |                                    |                                                |           |                                                                                                             |
| 5% seryi 7-ej . . .                                            | 494 500                                                           | 251 500                            | —                                              | —         | 746 000                                                                                                     |
| 4½% „ 8-ej . . .                                               | 106 000                                                           | —                                  | —                                              | —         | 106 000                                                                                                     |
| Ogółem . . .                                                   | 127 347 500                                                       | 12 089 100                         | 1 380 200                                      | 2 455 600 | 135 600 800                                                                                                 |

**Wierzytelność Towarzystwa  
w poszczególnych miastach prowincjonalnych gubernii Warszawskiej.**

Nominalna suma wypłaconych i zahypotekowanych pożyczek na nieruchomościach  
murowanych:

|                         | Z dniem<br>18 września<br>(1 października<br>1910 r.<br>wynosiła | W roku finansowym 1910/11:         |                                                |    |   | Z dniem<br>18 września<br>(1 października)<br>1911 roku<br>pozostawało<br>zahypoteko-<br>wanych<br>pożyczek |
|-------------------------|------------------------------------------------------------------|------------------------------------|------------------------------------------------|----|---|-------------------------------------------------------------------------------------------------------------|
|                         |                                                                  | Wypłacono<br>i zahypo-<br>tekowano | Spłacono i wykreślono<br>z hypoteki w półroczu |    |   |                                                                                                             |
|                         |                                                                  |                                    | I                                              | II |   |                                                                                                             |
|                         |                                                                  | R                                  | U                                              | B  | L | E                                                                                                           |
| a) w m. Włocławku:      |                                                                  |                                    |                                                |    |   |                                                                                                             |
| 5% seryi 7-ej . . .     | 243 800                                                          | 147 000                            | —                                              | —  | — | 390 800                                                                                                     |
| 4½% „ 8-ej . . .        | 85 200                                                           | —                                  | —                                              | —  | — | 85 200                                                                                                      |
| b) w m. Skierniewicach: |                                                                  |                                    |                                                |    |   |                                                                                                             |
| 5% seryi 7-ej . . .     | 135 000                                                          | 6 500                              | —                                              | —  | — | 141 500                                                                                                     |
| 4½% „ 8-ej . . .        | 20 800                                                           | —                                  | —                                              | —  | — | 20 800                                                                                                      |
| c) w m. Łowiczu:        |                                                                  |                                    |                                                |    |   |                                                                                                             |
| 5% seryi 7-ej . . .     | 40 600                                                           | 8 500                              | —                                              | —  | — | 49 100                                                                                                      |
| d) w m. Grójcu:         |                                                                  |                                    |                                                |    |   |                                                                                                             |
| 5% seryi 7-ej . . .     | 34 700                                                           | 25 000                             | —                                              | —  | — | 59 700                                                                                                      |
| e) w m. Kutnie:         |                                                                  |                                    |                                                |    |   |                                                                                                             |
| 5% seryi 7-ej . . .     | 40 400                                                           | 64 500                             | —                                              | —  | — | 104 900                                                                                                     |
| Razem, jak wyżej        | 600 500                                                          | 251 500                            | —                                              | —  | — | 852 000                                                                                                     |

Z sumy ogólnej rb. 12089 100 wypłaconych w roku 1910/11 pożyczek wy-  
płacono w I-em półroczu:

pożyczek nowych i dodatkowych w 5<sup>o</sup>/<sub>o</sub> listach zastawnych m. Warszawy:  
na nieruchomości murowane w m. Warszawie:

|                                        |     |           |               |
|----------------------------------------|-----|-----------|---------------|
| na okres 17 $\frac{1}{2}$ lat. . . . . | rb. | 30 000    |               |
| „ 27 $\frac{1}{2}$ „ . . . . .         | „   | 70 000    |               |
| „ 35 „ . . . . .                       | „   | 3 604 900 | rb. 3 704 900 |

na place, ogrody i sady:

|                                        |   |        |
|----------------------------------------|---|--------|
| na okres 17 $\frac{1}{2}$ lat. . . . . | „ | 19 000 |
|----------------------------------------|---|--------|

na nieruchomości drewniane:

|                                        |   |        |
|----------------------------------------|---|--------|
| na okres 17 $\frac{1}{2}$ lat. . . . . | „ | 31 800 |
|----------------------------------------|---|--------|

na nieruchomości murowane w miastach  
prowincjonalnych gubernii Warszawskiej

na okres 27 $\frac{1}{2}$  lat:

|                          |     |        |           |
|--------------------------|-----|--------|-----------|
| w m. Włocławku . . . . . | rb. | 67 000 |           |
| „ Kutnie . . . . .       | „   | 53 900 |           |
| „ Łowiczu . . . . .      | „   | 8 500  | „ 129 400 |

pożyczek skonwertowanych na nieruchomości murowane w Warszawie:

|                                        |     |         |                         |
|----------------------------------------|-----|---------|-------------------------|
| na okres 25 $\frac{1}{2}$ lat. . . . . | rb. | 54 000  |                         |
| „ 32 „ . . . . .                       | „   | 578 800 | „ 632 800 rb. 4 517 900 |

pożyczek nowych i dodatkowych na nieru-  
chomości murowane w 4 $\frac{1}{2}$ <sup>o</sup>/<sub>o</sub> listach zastaw-  
nych m. Warszawy:

|                                        |     |        |             |
|----------------------------------------|-----|--------|-------------|
| na okres 28 $\frac{1}{2}$ lat. . . . . | rb. | 35 000 |             |
| „ 36 $\frac{1}{2}$ „ . . . . .         | „   | 81 400 | rb. 116 400 |

na nieruchomości drewniane:

|                           |   |       |
|---------------------------|---|-------|
| na okres 18 lat . . . . . | „ | 1 400 |
|---------------------------|---|-------|

pożyczek skonwertowanych na nierucho-  
ści murowane w m. Warszawie:

|                                         |   |         |
|-----------------------------------------|---|---------|
| na okres 33 $\frac{1}{2}$ lat . . . . . | „ | 129 300 |
|-----------------------------------------|---|---------|

pożyczek skonwertowanych na nierucho-  
ści drewniane w m. Warszawie:

|                           |   |       |                         |
|---------------------------|---|-------|-------------------------|
| na okres 17 lat . . . . . | „ | 2 000 | „ 249 100 rb. 4 767 000 |
|---------------------------|---|-------|-------------------------|



Wyplacono w II-em półroczu w 5% listach zastawnych m. Warszawy pożyczek nowych i dodatkowych:

na nieruchomości murowane w m. Warszawie:

|                            |             |               |
|----------------------------|-------------|---------------|
| na okres 17½ lat . . . . . | rb. 244 300 |               |
| „ 27½ „ . . . . .          | „ 150 200   |               |
| „ 35 „ . . . . .           | „ 4 984 100 | rb. 5 378 600 |

na place, ogrody i sady:

|                            |   |       |
|----------------------------|---|-------|
| na okres 17½ lat . . . . . | „ | 6 200 |
|----------------------------|---|-------|

na nieruchomości drewniane w m. Warszawie:

|                            |   |       |
|----------------------------|---|-------|
| na okres 17½ lat . . . . . | „ | 5 300 |
|----------------------------|---|-------|

na nieruchomości murowane w miastach prowincjonalnych gubernii Warszawskiej

na okres 27½ lat:

|                            |            |           |
|----------------------------|------------|-----------|
| w m. Włocławku . . . . .   | rb. 80 000 |           |
| „ Skierniewicach . . . . . | „ 6 500    |           |
| „ Grójcu . . . . .         | „ 25 000   |           |
| „ Kutnie . . . . .         | „ 10 600   | „ 122 100 |

pożyczek skonwertowanych na nieruchomości murowane w m. Warszawie:

|                            |             |                           |
|----------------------------|-------------|---------------------------|
| na okres 16½ lat . . . . . | rb. 33 000  |                           |
| „ 32 „ . . . . .           | „ 1 291 400 | „ 1 324 400 rb. 6 836 600 |

w 4½% listach zastawnych m. Warszawy pożyczek nowych i dodatkowych:

na nieruchomości murowane w m. Warszawie:

|                            |            |             |
|----------------------------|------------|-------------|
| na okres 28½ lat . . . . . | rb. 11 200 |             |
| „ 36½ „ . . . . .          | „ 244 200  | rb. 255 400 |

na place, ogrody i sady:

|                           |   |       |
|---------------------------|---|-------|
| na okres 18 lat . . . . . | „ | 2 200 |
|---------------------------|---|-------|

pożyczek skonwertowanych: na nieruchomości murowane w m. Warszawie:

|                            |            |           |
|----------------------------|------------|-----------|
| na okres 26½ lat . . . . . | rb. 15 700 |           |
| „ 33½ „ . . . . .          | „ 210 700  | „ 226 400 |

na nieruchomości drewniane:

|                           |   |       |   |         |               |
|---------------------------|---|-------|---|---------|---------------|
| na okres 17 lat . . . . . | „ | 1 500 | „ | 485 500 | rb. 7 322 100 |
|---------------------------|---|-------|---|---------|---------------|

Pożyczki, ogólną sumę wierzytelności Towarzystwa stanowiące, zaregulowane są do następujących półroczy od początku istnienia Towarzystwa:

| do<br>półrocza | r u b l i  | do<br>półrocza | r u b l i   |
|----------------|------------|----------------|-------------|
| 29             | 188 800    | z przenies.    | 26 075 700  |
| 30             | 101 000    | 57             | 3 690 700   |
| 31             | 247 000    | 58             | 3 585 800   |
| 32             | 62 600     | 59             | 3 353 300   |
| 33             | 402 800    | 60             | 2 856 100   |
| 34             | 95 100     | 61             | 1 880 500   |
| 35             | 157 400    | 62             | 2 590 100   |
| 36             | 215 600    | 63             | 3 069 600   |
| 37             | 227 700    | 64             | 4 605 500   |
| 38             | 196 400    | 65             | 3 675 000   |
| 39             | 151 900    | 66             | 3 138 600   |
| 40             | 297 800    | 67             | 4 904 700   |
| 41             | 619 900    | 68             | 2 750 900   |
| 42             | 471 100    | 69             | 3 060 900   |
| 43             | 490 100    | 70             | 3 837 200   |
| 44             | 1 156 600  | 71             | 2 259 100   |
| 45             | 1 060 500  | 72             | 1 705 600   |
| 46             | 981 300    | 73             | 4 927 700   |
| 47             | 1 777 400  | 74             | 5 196 800   |
| 48             | 899 700    | 75             | 4 164 200   |
| 49             | 1 832 100  | 76             | 4 275 600   |
| 50             | 1 157 900  | 77             | 4 246 300   |
| 51             | 2 202 100  | 78             | 4 295 700   |
| 52             | 1 135 700  | 79             | 6 278 100   |
| 53             | 2 453 600  | 80             | 7 170 000   |
| 54             | 1 703 800  | 81             | 7 418 600   |
| 55             | 2 958 600  | 82             | 7 432 100   |
| 56             | 2 831 200  | 83             | 3 156 400   |
| do przenies.   | 26 075 700 | Ogółem         | 135 600 800 |

i zainstalowane są, zgodnie z przepisami ustawy, na pierwszej hipotece 4065 nieruchomości, poddanych pod bezpieczeństwo Towarzystwa.

Nieruchomości, obciążone pożyczkami, oszacowane są technicznie przez wyznaczone komisye, według zasad przez Towarzystwo przyjętych, w ogóle na . . . . .  
 a istniejące w tych nieruchomościach budowle murowane na . .  
 drewniane, na które wypłacono pożyczki, na . . . . .  
 place, na które wypłacono pożyczki, na . . . . .

Wartość sprzedażna nieruchomości, obciążonych pożyczkami, ustanowioną została przez komisye na . . . . .

Ubezpieczenie zaś od ognia wynosiło:  
 budowli murowanych . . . . .  
 budowli drewnianych . . . . .

Ogólny dochód roczny z tych nieruchomości ustanowiony został na . . . . .

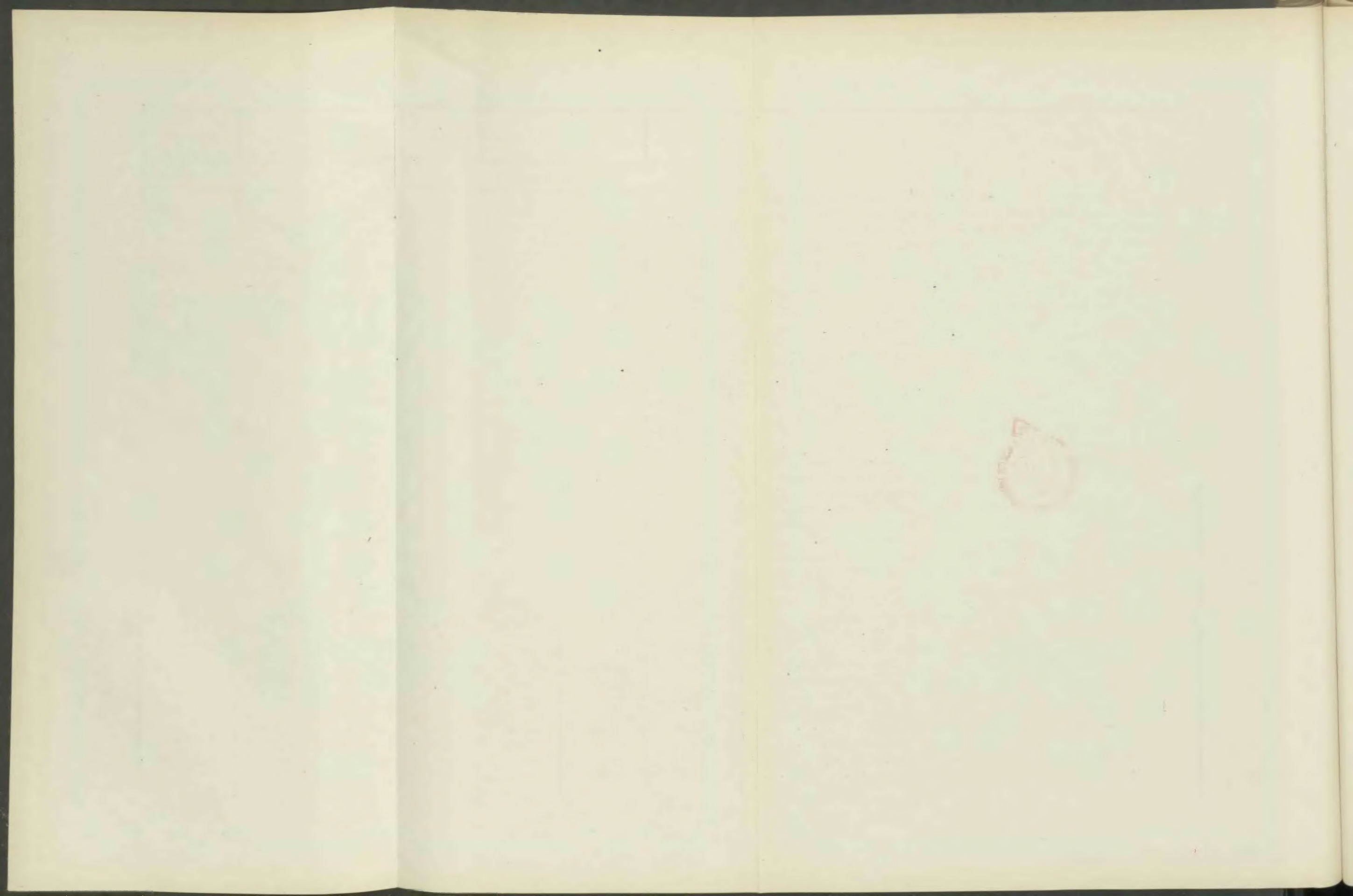
t. j. z samych budowli murowanych . . . . .  
 z samych budowli drewnianych . . . . .  
 z samych placów . . . . .  
 z innych budowli . . . . .

Tym sposobem pożyczki wypłacone w sumie rb. 135 600 800, z których przypada na m. Warszawę: na budowle murowane na 3752 nieruch. rubli 134188 700, na budowle drewniane na 163 nier. rubli 427 900 i na place na 25 nieruch. rubli 132 200, oraz na miasta: Skierniewice na 31 nieruch. rb. 162 300, Łowicz na 11 nieruch. rb. 49 100, Włocławek na 49 nieruch. rb. 476 000, Grójec na 18 nieruch. rb. 59 700 i Kutno na 16 nieruch. rb. 104 900, stanowią, względnie do nieruchomości, na których są hipotecznie ubezpieczone:

szacunku technicznego całych posesyj . . . . .  
 " " samych budowli murowanych . . . . .  
 " " " " drewnianych . . . . .  
 " " " " placów . . . . .  
 ceny sprzedażnej . . . . .  
 istniejącego ubezpieczenia ogniowego budowli murowanych  
 " " " " drewnianych

i odpowiadają:  
 dochodowi z całych posesyj, wziętemu razy . . . . .  
 dochodowi z budowli murowanych, wziętemu razy . . . . .  
 dochodowi z budowli drewnianych, wziętemu razy . . . . .  
 dochodowi z placów, wziętemu razy . . . . .

|                             | Warszawa                          | Skierniewice                      | Łowicz                            | Włocławek                         | Grójec                            | Kutno                             | RAZEM          |
|-----------------------------|-----------------------------------|-----------------------------------|-----------------------------------|-----------------------------------|-----------------------------------|-----------------------------------|----------------|
| R u b l e i k o p i e j k i |                                   |                                   |                                   |                                   |                                   |                                   |                |
|                             | 337 977 361 54                    | 538 166 37                        | 157 525 47                        | 1 295 560 98                      | 173 393 78                        | 290 419 91                        | 340 432 428 05 |
|                             | 211 007 984 32                    | 370 291 14                        | 122 459 63                        | 904 446 77                        | 128 786 76                        | 193 283 94                        | 212 727 252 56 |
|                             | 934 910 13                        | —                                 | —                                 | —                                 | —                                 | —                                 | 934 910 13     |
|                             | 715 618 16                        | —                                 | —                                 | —                                 | —                                 | —                                 | 715 618 16     |
|                             | 379 492 016                       | 457 700                           | 169 000                           | 1 412 600                         | 170 000                           | 292 200                           | 381 993 516    |
|                             | 210 743 916                       | 305 990                           | 101 030                           | 750 650                           | 98 130                            | 131 230                           | 212 130 946    |
|                             | 1 194 841                         | —                                 | —                                 | —                                 | —                                 | —                                 | 1 194 841      |
|                             | 42 200 997                        | 49 251                            | 15 753                            | 139 185                           | 21 033                            | 31 753                            | 42 457 972     |
|                             | 39 991 136                        | 43 257                            | 13 818                            | 134 654                           | 17 336                            | 29 081                            | 40 229 282     |
|                             | 286 676                           | —                                 | —                                 | —                                 | —                                 | —                                 | 286 676        |
|                             | 33 166                            | —                                 | —                                 | —                                 | —                                 | —                                 | 33 166         |
|                             | 1 890 019                         | —                                 | —                                 | —                                 | —                                 | —                                 | 1 890 019      |
|                             | 39,87 <sup>0</sup> / <sub>0</sub> | 30,16 <sup>0</sup> / <sub>0</sub> | 31,17 <sup>0</sup> / <sub>0</sub> | 36,74 <sup>0</sup> / <sub>0</sub> | 34,43 <sup>0</sup> / <sub>0</sub> | 36,12 <sup>0</sup> / <sub>0</sub> |                |
|                             | 63,59 <sup>0</sup> / <sub>0</sub> | 43,83 <sup>0</sup> / <sub>0</sub> | 40,09 <sup>0</sup> / <sub>0</sub> | 52,63 <sup>0</sup> / <sub>0</sub> | 46,35 <sup>0</sup> / <sub>0</sub> | 54,27 <sup>0</sup> / <sub>0</sub> |                |
|                             | 45,77 <sup>0</sup> / <sub>0</sub> | —                                 | —                                 | —                                 | —                                 | —                                 |                |
|                             | 18,47 <sup>0</sup> / <sub>0</sub> | —                                 | —                                 | —                                 | —                                 | —                                 |                |
|                             | 35,51 <sup>0</sup> / <sub>0</sub> | 35,46 <sup>0</sup> / <sub>0</sub> | 29,05 <sup>0</sup> / <sub>0</sub> | 33,70 <sup>0</sup> / <sub>0</sub> | 35,12 <sup>0</sup> / <sub>0</sub> | 35,90 <sup>0</sup> / <sub>0</sub> |                |
|                             | 63,67 <sup>0</sup> / <sub>0</sub> | 53,04 <sup>0</sup> / <sub>0</sub> | 48,60 <sup>0</sup> / <sub>0</sub> | 63,41 <sup>0</sup> / <sub>0</sub> | 60,84 <sup>0</sup> / <sub>0</sub> | 79,93 <sup>0</sup> / <sub>0</sub> |                |
|                             | 35,81 <sup>0</sup> / <sub>0</sub> | —                                 | —                                 | —                                 | —                                 | —                                 |                |
|                             | 3,19                              | 3,29                              | 3,12                              | 3,42                              | 2,84                              | 3,30                              |                |
|                             | 3,36                              | 3,75                              | 3,55                              | 3,53                              | 3,44                              | 3,61                              |                |
|                             | 1,49                              | —                                 | —                                 | —                                 | —                                 | —                                 |                |
|                             | 3,99                              | —                                 | —                                 | —                                 | —                                 | —                                 |                |



|                                   | Ilość domów obciążonych pożyczkami Towarzystwa | Szacunek    |    | Ubezpieczenie od ognia |   | Suma pożyczek pierwotnych i dodatkowych | Pozostałość nieumorzonych pożyczek z końcem roku sprawozdawczego |    |   |   |   |   |
|-----------------------------------|------------------------------------------------|-------------|----|------------------------|---|-----------------------------------------|------------------------------------------------------------------|----|---|---|---|---|
|                                   |                                                | R           | u  | b                      | l |                                         | e                                                                | k  | o | p | i | e |
| Domów murowanych . . . . .        | 3 877                                          | 338 781 899 | 76 | 212 130 946            | — | 135 040 700                             | 117 796 789                                                      | 55 |   |   |   |   |
| Domów drewnianych *) . . . . .    | 163                                            | 934 910     | 13 | 1 194 841              | — | 427 900                                 | 296 239                                                          | 10 |   |   |   |   |
| Budowli mieszanych . . . . .      | —                                              | —           | —  | —                      | — | —                                       | —                                                                | —  |   |   |   |   |
| Placów bez zabudowań *) . . . . . | 25                                             | 715 618     | 16 | —                      | — | 132 200                                 | 120 989                                                          | 95 |   |   |   |   |
| Razem . . . . .                   | 4 065                                          | 340 432 428 | 05 | 213 325 787            | — | 135 600 800                             | 118 214 018                                                      | 60 |   |   |   |   |

Nadto przyznane i wypłacone w roku sprawozdawczym 1910/11 na miasto Warszawę pożyczki, względnie do ustanowionego przez Towarzystwo szacunku technicznego, wynosiły:

do 45% szacunku technicznego na 127 nieruchomości  
 od 45% do 50% „ „ na 242 „  
 od 50% do 55% „ „ na 9 „

Ogół zaś wypłaconych w roku sprawozdawczym na budowle murowane pożyczek stanowi:

43,60% szacunku technicznego całych posesyj,  
 65,81% „ „ budowli murowanych,  
 35,92% ceny sprzedażnej,

i odpowiadają:

3,35 razy wziętemu dochodowi z całych posesyj,  
 3,46 „ „ „ z budowli murowanych.

\*) W liczbie domów drewnianych znajduje się 109 domów, mających budowle murowane i drewniane, a w liczbie placów znajduje się 15 placów, mających budowle murowane, na które udzielone zostały pożyczki Towarzystwa łącznie z pożyczkami na budowle murowane.

### V. TERMINOWE UMORZENIE POŻYCZEK.

W ubiegłym roku finansowym zamortyzowano pożyczek Towarzystwa ogólnie do przypadającego funduszu umorzenia z rat:

|                                 |                     |
|---------------------------------|---------------------|
| październikowej 1910 r. . . . . | rb. 1 228 063 k. 40 |
| kwietniowej 1911 r. . . . .     | „ 1 248 578 „ 18    |
| razem . . . . .                 | rb. 2 476 641 k. 58 |

W ciągu roku sprawozdawczego zaliczono na pokrycie tej amortyzacji z rachunku funduszu umorzenia terminowego „ 2 476 641 „ 58

W dniu więc 17 (30) września 1911 roku na rachunku tym salda nie pozostawało.

### VI. PRZEDTERMINOWE UMORZENIE POŻYCZEK.

Z dniem 18 września (1 października) 1910 roku pozostawało na rachunku przedterminowego umorzenia pożyczek . . . . . rb. 6 925 k. 45

W ubiegłym roku sprawozdawczym zmniejszenie pożyczek, wyrównywające wniesionym w gotowiźnie dopłatam końcowym, wynosiło:

|                                    |                            |
|------------------------------------|----------------------------|
| w I-em półroczu 1910/11 r. . . . . | rb. 8 777 k. 36            |
| w II-em „ 1910/11 r. . . . .       | „ 9 796 „ 19 „ 18 573 „ 55 |
| razem . . . . .                    | rb. 25 499 k. —            |

W ciągu roku sprawozdawczego zaliczono na pokrycie tej amortyzacji z rachunku funduszu umorzenia przedterminowego . „ 20 623 „ 44

W dniu więc 17 (30) września 1911 roku pozostawało . . . rb. 4 875 k. 56

### VII. RATY OD POŻYCZEK.

Przypadające do poboru raty uczyniły:

|                                     |                     |
|-------------------------------------|---------------------|
| rata październikowa 1910 r. . . . . | rb. 4 036 843 k. 20 |
| „ kwietniowa 1911 r. . . . .        | „ 4 141 447 „ 36    |
| razem . . . . .                     | rb. 8 178 290 k. 56 |
| do przeniesienia . . . . .          | rb. 8 178 290 k. 56 |

z przeniesienia . . . rb. 8 178 290 k. 56

Na rachunek tych należności wpłynęło:

a) przed terminem poboru i w terminie właściwym:

|                                        |                      |
|----------------------------------------|----------------------|
| na ratę październikową 1910 r. . . . . | rb. 2 007 733 k. 27½ |
| „ kwietniową 1911 r. . . . .           | „ 1 721 413 „ 62½    |
|                                        | <hr/>                |
|                                        | rb. 3 729 146 k. 90  |

b) w terminie zwłoki, dozwolonej

§ 77 ustawy:

|                                        |                                    |
|----------------------------------------|------------------------------------|
| na ratę październikową 1910 r. . . . . | rb. 1 326 839 k. 56½               |
| na ratę kwietniową 1911 r. . . . .     | „ 1 119 276 „ 72 „ 2 446 116 „ 28½ |

c) po tym terminie:

|                                        |                                   |
|----------------------------------------|-----------------------------------|
| na ratę październikową 1910 r. . . . . | rb. 700 121 k. 61                 |
| na ratę kwietniową 1911 r. . . . .     | „ 412 543 „ 17½ „ 1 112 664 „ 78½ |

|                                                                                      |                                 |
|--------------------------------------------------------------------------------------|---------------------------------|
| oraz pokryto z kapitału zasobowego zmniejszenie raty kwietniowej 1911 roku . . . . . | „ 775 253 „ 50 „ 8 063 181 „ 47 |
|--------------------------------------------------------------------------------------|---------------------------------|

W dniu więc 17 (30) września 1911 roku pozostawała zaległość rat:

|                                 |                   |
|---------------------------------|-------------------|
| październikowej 1910 r. . . . . | rb. 2 148 k. 75   |
| kwietniowej 1911 r. . . . .     | „ 112 960 „ 34    |
|                                 | <hr/>             |
|                                 | rb. 115 109 k. 09 |

Prócz tego z dniem 18 września (1 października) 1910 r. pozostawało rozłożonych na spłatę rat zaległych . . . . . rb. 208 147

W ubiegłym roku finansowym rozłożono na spłatę powtórnie rat prolongowanych . . . . . „ 2 000

było więc razem. . . . . rb. 210 147

Na poczet tej należności wpłynęło, oraz pokryto powtórnie rozłożonemi na spłatę ratami

prolongowanemi . . . . . rb. 147 147

|                                    |              |
|------------------------------------|--------------|
| pozostawało do odzyskania. . . . . | „ 63 000 „ — |
|------------------------------------|--------------|

Ogółem pozostałe do odzyskania raty wynosiły . . . . . rb. 178 109 k. 09

Zalegające z dniem 18 września (1 października) 1910 roku wykazane w bilansie za rok 1909/10:

rata październikowa 1909 r. . . . . rb. 3 468 k. 05  
 rata kwietniowa 1910 r. . . . . „ 136 291 „ 44½

w ubiegłym roku finansowym w zupełności zapłacone zostały.

Do wykazanej wyżej sumy obu rat, wynoszącej . . . rb. 8 178 290 k. 56  
 przybyły raty od pożyczek nowych i dodatkowych:

wypłaconych w I-em półroczu 1910/11 r.

w sumie rb. 4 002 900 wynoszące . . rb. 134 573 k. 72½

wypłaconych w II-em półroczu 1910/11 r.

w sumie rb. 5 769 800 wynoszące . . „ 195 406 „ 35 „ 329 980 „ 07½

Z ogólnej więc sumy obu rat: październikowej 1910 r.  
 i kwietniowej 1911 r. . . . . rb. 8 508 270 k. 63½

|                                             | z raty<br>październikowej<br>1910 r. |     | z raty<br>kwietniowej<br>1911 r. |    | razem z obu rat |     |
|---------------------------------------------|--------------------------------------|-----|----------------------------------|----|-----------------|-----|
| R u b l e i k o p i e j k i                 |                                      |     |                                  |    |                 |     |
| zaliczono:                                  |                                      |     |                                  |    |                 |     |
| na fundusz umorzenia .                      | 1 228 063                            | 40  | 1 248 578                        | 18 | 2 476 641       | 58  |
| na opłatę kuponów . .                       | 2 700 106                            | —   | 2 819 135                        | 94 | 5 519 241       | 94  |
| na kapitał zasobowy .                       | 137 217                              | 90  | 161 847                          | 84 | 299 065         | 74  |
| na ¼% na zasilenie ka-<br>pitału zasobowego | 106 029                              | 62½ | 107 291                          | 75 | 213 321         | 37½ |
|                                             | 4 171 416                            | 92½ | 4 336 853                        | 71 | 8 508 270       | 63½ |

### IX. KUPONY ZDYSKONTOWANE.

Z dniem 18 września (1 października) 1910 roku pozostawało kuponów za-  
 plăconych przed terminem płatności. . . . . rb. 162 007 k. 75

do przeniesienia . . . rb. 162 007 k. 75



z przeniesienia . . . rb. 162 007 k. 75

W ubiegłym roku finansowym zdyskontowano kuponów:

kwietniowych 1911 r. na sumę . . . . . rb. 177 851 k. 25

październikowych 1911 r. na sumę. . . . . „ 174 405 „ — „ 352 256 „ 25

było więc razem kuponów zdyskontowanych . . . rb. 514 264 k. —

Z sumy tej zaliczono na rachunek należności za ubiegłe

kupony . . . . . „ 339 859 „ —

W dniu więc 17 (30) września 1911 r. pozostawało kuponów

zapłaconych przed terminem płatności. . . . . rb. 174 405 k. —

## X. WŁASNOŚĆ TOWARZYSTWA.

### a) nieruchoma:

W ubiegłym roku sprawozdawczym wartość nieruchomości Towarzystwa w porównaniu z rokiem finansowym 1909/10, pozostała bez zmiany, ze względu na wykazane poniżej na oddzielnym rachunku kosztu budowy domu, w dniu więc 17 (30) września 1911 r. wynosiła:

Nr. 408/9N zajętej na pomieszczenie biura Towarzystwa rb. 222 887 k. 11  
oraz N-ra 408/9M i 408/9R nabytych na własność Towarzystwa  
w celu rozszerzenia biura . . . . . „ 254 481 „ 30

razem . . . . . rb. 477 368 k. 41

### b) ruchoma:

Koszt kupna ruchomości Towarzystwa z dniem 18 wrześ-  
nia (1 października) 1910 r. wynosił . . . rb. 47 210 k. 38

W roku sprawozdawczym wydatkowano

na kupno ruchomości . . . . . „ 1 346 „ —

razem koszt zakupu ruchomości wynosił . . . . . „ 48 556 „ 38

Ogółem własność nieruchoma i ruchoma Towarzystwa  
w dniu 17 (30) września 1911 r. reprezentowała sumę. . . . rb. 525 924 k. 79

## XI. ZALICZENIA I WYDATKI ZWROTNE.

### a) zaliczenia:

Udzielone przez Towarzystwo zaliczenia z dniem 18 września (1 października) 1910 roku wynosiły. . . . . rb. 40 317 k. 23

W ubiegłym roku finansowym przybyło zaliczeń na sumę „ 36 101 „ 32½

było więc razem. . . rb. 76 418 k. 55½

a że w roku sprawozdawczym ubyło tych zaliczeń na sumę . „ 33 158 „ 24½

pozostawało w zaliczeniach . . rb. 43 260 k. 31

### b) wydatki zwrotne:

W dniu 17 (30) września 1910 roku pozostawało do odzyskania zapłaconego przez Towarzystwo podatku stempowego od listów zastawnych, przeznaczonych na pożyczki . . . . . rb. 24 809 k. 50

W ubiegłym roku finansowym ostemplowano przygotowanych na pożyczki listów zastawnych na sumę rb. 12073 400 i opłacono podatk po rb. 5 od tysiąca . . . . . „ 60 367 „ —

było więc razem do odzyskania. . rb. 85 176 k. 50

Na poczet tej należności odebrano już w roku sprawozdawczym przy wypłacie pożyczek na sumę rubli 12089 100 po 5 rubli od tysiąca . . . . . „ 60 445 „ 50

pozostawało więc jeszcze do odzyskania podatku stempowego od listów zastawnych, przeznaczonych na pożyczki . . „ 24 731 „ —

Ogółem zaliczenia i wydatki zwrotne w dniu 17 (30) września 1911 roku wynosiły . . . . . rb. 67 991 k. 31

## XII. WYDATKI POCZYNIONE W ZASTĘPSTWIE STOWARZYSZONYCH.

Z dniem 18 września (1 października) 1910 roku wydatki poczynione ponad złożone kaucyje przy zażądaniu pożyczek, oraz koszta prowadzonej egzekucyi wynosiły . . . . . rb. 2 043 k. 73

W ubiegłym roku finansowym wydatki te uczyniły. . . „ 16 058 „ 98½

było więc razem. . . rb. 18 102 k. 71½

a że w tymże czasie na poczet tej należności odzyskano . . „ 16 525 „ 89

W dniu więc 17 (30) września 1911 roku pozostawało do odzyskania . . . . . rb. 1 576 k. 82½

## XIV. 5% PODATEK SKARBOWY.

Z dniem 18 września (1 października) 1910 roku pozostawało do zrealizowania zapłaconego przez Towarzystwo podatku skarbowego . . rb. 7 234 k. 89

W ubiegłym roku finansowym zapłacono podatek:

od kuponów październikowych 1910 roku od rb. 2 654 108 k. — „ 132 705 „ 40

„ kwietniowych 1911 roku „ 2 714 081 „ 75 „ 135 704 „ 09

było więc razem do odzyskania. . . . . rb. 275 644 k. 38

Na rachunek tej należności potrącono przy realizacyi ubiegłych kuponów. . . . . „ 268 080 „ 67

W dniu więc 17 (30) września 1911 roku pozostawała do odebrania z tego tytułu suma . . . . . rb. 7 563 k. 71

## XVII. KUPONY OD LISTÓW WYLOSOWANYCH.

Z dniem 18 września (1 października) 1910 roku było zapłaconych kuponów od wylosowanych, a do zapłaty nie przedstawionych listów zastawnych na sumę . . . . . rb. 11 806 k. 07

W ubiegłym roku finansowym zapłacono za takież kupony . . . . . rb. 11 797 k. 08

oraz zaliczono do kapitału zasobowego przedaw-  
nione kupony . . . . . „ 2 „ 50 „ 11 709 „ 58

było więc razem. . . . . rb. 23 515 k. 65

do przeniesienia . . . . . rb. 23 515 k. 65

z przeniesienia . . . rb. 23 515 k. 65

a że w tymże czasie potrącono, przy zapłacie należności za  
wylosowane listy zastawne, wartość brakujących kuponów  
w kwocie. . . . . „ 7 426 „ 51

W dniu więc 17 (30) września 1911 roku pozostała do zrea-  
lizowania należność za zapłacone kupony od listów wylosowa-  
nych wynosiła . . . . . rb. 16 089 k. 14

### XIX. KOSZTA BUDOWY DOMU.

Z dniem 18 września (1 października) 1910 roku wydatki poczynione na  
budowę domu na pomieszczenie biur Towarzystwa wynosiły rb. 2 841 k. —

W roku sprawozdawczym wydatkowano na ten cel. . . „ 116 406 „ 16

W dniu więc 17 (30) września 1911 roku wydatki poczy-  
nione z tytułu budowy domu stanowiły sumę. . . . . rb. 119 247 k. 16

---

## **B) Co do Pasywów.**

### I. KAPITAŁ ZASOBOWY.

Z dniem 18 września (1 października) 1910 r. kapitał zasobowy wynosił . . . . . rb. 8073 686 k. 40

W ciągu upłynionego roku finansowego przybyło:

|                                                                                                               |                                 |                     |
|---------------------------------------------------------------------------------------------------------------|---------------------------------|---------------------|
| a) z raty październikowej 1910 r. . . . .                                                                     | rb. 137 217 k. 90               |                     |
| b) z raty kwietniowej 1911 r. . . . .                                                                         | „ 161 847 „ 84                  |                     |
| c) z opłaty $\frac{1}{8}\%$ pobieranej na zasilenie kapitału zasobowego:                                      |                                 |                     |
| w I-em półroczu 1910/11 r. rb. 106 029 k. 62 $\frac{1}{2}$                                                    |                                 |                     |
| w II-em „ 1910/11 r. „ 107 291 „ 75 „ 213 321 „ 37 $\frac{1}{2}$                                              |                                 |                     |
| d) z kar opłacanych przez stowarzyszonych z powodu nieregularnej zapłaty rat, należnych Towarzystwu . . . . . | „ 64 562 „ 63                   |                     |
| e) z przedawnionych kaucyj. . . . .                                                                           | „ 450 „ 80                      |                     |
| f) z należności za przedawnione kupony . . . . .                                                              | rb. 1 195 k. 25                 |                     |
| po strąceniu podatku skarbowego . . . . .                                                                     | „ 59 „ 77 „ 1 135 „ 48          |                     |
| g) z przedawnionych kuponów od listu zastawnego wylosowanego . . . . .                                        | „ 2 „ 50                        |                     |
| do przeniesienia . . . . .                                                                                    | rb. 578 538 k. 52 $\frac{1}{2}$ | rb. 8 073 686 k. 40 |

z przeniesienia . . rb. 578 538 k. 52½ rb. 8073 686 k. 40

h) z różnicy kursu otrzymanej:

ze sprzedaży 4% obligacyj drogi żelaznej Moskiewsko-Kazańskiej w sumie nominalnej rubli 129 500, jako różnicę między ceną sprzedażną, niższą od ceny

nabycia . . . . . rb. 119 140 k. —

a ceną przyjętą do bilansu „ 96 153 „ 75

---

rb. 22 986 k. 25

z realizacji wylosowanych papierów procentowych, jako różnicę między ceną nabycia, a ceną przyjętą do bilansu, a mianowicie:

3½% listów zastawnych Państwowego Banku Szlacheckiego Ziemińskiego w sumie nominalnej rb. 104 450 „ 21 285 „ 56

4% listów zastawnych Państwowego Banku Szlacheckiego Ziemińskiego w sumie nominalnej rb. 1 000. . „ 186 „ —

4% obligacyj drogi żelaznej Moskiewsko - Kazańskiej w sumie nominalnej rb. 600 . . . . . „ 108 „ 60

4% obligacyj drogi żelaznej Warszawsko-Wiedeńskiej w sumie nominalnej rb. 25 900 . . . . . „ 2 675 „ 82

4½% obligacyj drogi żelaznej Fabryczno - Łódzkiej w sumie nominalnej rb. 3 000 „ 34 „ 50 „ 47 276 „ 73

---

do przeniesienia . . rb. 625 815 k. 25½ rb. 8073 686 k. 40

z przeniesienia . . . rb. 625 815 k. 25½ rb. 8 073 686 k. 40

i) z przewyżki wpływów roku sprawozdawczego nad poniesione w tym roku wydatki, jak na rachunku wpływów i wydatków w roku 1910/11 wykazano. . . „ 250 611 „ 80½ „ 876 427 „ 06

---

było więc razem . . . rb. 8 950 113 k. 46

Z tej ogólnej sumy, z powodu spłacenia 121 pożyczek, przypadało do zwrotu stowarzyszonym . . . . . „ 65 028 „ 33

---

Zatem z końcem 41-go roku sprawozdawczego kapitał zasobowy wynosił . . . . . rb. 8 885 085 k. 13  
 a że normalna wysokość kapitału zasobowego, wynosząca dwie raty półroczne od wszystkich zahypotekowanych w dniu 17 (30) września 1911 roku pożyczek wynosi . . . . . rb. 8 599 144 k. 24

---

Z końcem więc upłynionego roku finansowego kapitał zasobowy przewyższał normalną swą wysokość o sumę . . rb. 285 940 k. 89

Na pokrycie normalnej wysokości kapitału zasobowego, wynoszącej rubli 8 599 144 kop. 24, Towarzystwo w dniu 17 (30) września 1911 roku posiadało:

a) 4% obligacyj drogi żelaznej Fabryczno-Łódzkiej na sumę nominalną rb. 129 612, przedstawiających wartość . . rb. 125 723 k. 64

b) 4½% obligacyj drogi żelaznej Fabryczno-Łódzkiej na sumę nominalną rb. 112 000, przedstawiających wartość . . „ 106 400 „ —

c) 4% obligacyj drogi żelaznej Warszawsko-Wiedeńskiej na sumę nominalną rb. 863 800, przedstawiających wartość . . . . . „ 737 950 „ —

d) 3½% listów zastawnych Państwowego Banku Śląskiego Ziemskiego I—V emisji na sumę nominalną rubli 1 881 400, przedstawiających wartość. . . . . „ 1 360 301 „ 88

e) 4% listów zastawnych Państwowego Banku Śląskiego Ziemskiego na sumę nominalną rb. 744 500, przedstawiających wartość . . . . . „ 548 818 „ 75

---

do przeniesienia . . rb. 2 879 194 k. 27

|    |                                                                                                                                              |                             |
|----|----------------------------------------------------------------------------------------------------------------------------------------------|-----------------------------|
|    | z przeniesienia . . .                                                                                                                        | rb. 2 879 194 k. 27         |
| f) | 4% konsolidowanych obligacyj dróg żelaznych rosyjskich I—III i VI seryi na sumę nominalną rb. 1 134 250, przedstawiających wartość . . . . . | „ 1 468 690 „ 30            |
| g) | 5% rosyjskiej pożyczki państwowej z roku 1906 na sumę nominalną rb. 688 125, przedstawiającej wartość . . .                                  | „ 635 080 „ 43              |
| h) | 4½% rosyjskiej pożyczki państwowej z roku 1909 na sumę nominalną rb. 250 125, przedstawiającej wartość . .                                   | „ 247 623 „ 75              |
| i) | 4% pożyczki złotej I—VI seryi na sumę nominalną rb. 1 508 875, przedstawiającej wartość . . . . .                                            | „ 2 059 666 „ 27            |
| j) | 4½% listów zastawnych Państwowego Banku Szlacheckiego Ziemińskiego na sumę nominalną 30 000, przedstawiających wartość . . . . .             | „ 27 900 „ —                |
| k) | 4½% świadectw Banku Włociańskiego Ziemińskiego na sumę nominalną rb. 12 500, przedstawiających wartość . .                                   | „ 11 625 „ —                |
| l) | 6% świadectw Banku Włociańskiego Ziemińskiego na sumę nominalną rb. 500 000, przedstawiających wartość . .                                   | „ 410 416 „ 67              |
|    | doliczając wartość kuponu bieżącego . . . . .                                                                                                | „ 90 825 „ 73               |
|    | razem wartość papierów procentowych . . .                                                                                                    | rb. 7 831 022 k. 42         |
| m) | nieruchomości Towarzystwa № 408/9N, 408/9R i 408/9M, przedstawiające wartość . . . . .                                                       | rb. 477 368 k. 41           |
|    | doliczając koszt budowy domu . . . . .                                                                                                       | „ 119 247 „ 16              |
|    |                                                                                                                                              | rb. 596 615 k. 57           |
|    | po strąceniu pozostałej sumy za rozbiórkę domów . . . . .                                                                                    | „ 5 079 „ 36 „ 591 536 „ 21 |
| n) | ruchomości Towarzystwa, które po strąceniu odpisanego na deteryorację funduszu, przedstawiają wartość . .                                    | „ 30 503 „ 83               |
| o) | w zaliczeniu udzielonem na ulgi w opłacie rat . . . . .                                                                                      | „ 63 000 „ —                |
| p) | w gotowiznie . . . . .                                                                                                                       | „ 83 081 „ 78               |
|    | Razem . . . . .                                                                                                                              | rb. 8 599 144 k. 24         |



## II. PRZEWYŻKA KAPITAŁU ZASOBOWEGO PONAD NORMĘ.

Z dniem 18 września (1 października) 1910 roku przewyżka kapitału zasobowego ponad normalną jego wysokość wynosiła . . . . . rb. 962 292 k. 06

Z sumy tej wypłacono:

- 1) podatek dochodowy za rok 1911 rb. 10 503 k. 70
- 2) Warszawskiemu Towarzystwu Naukowemu uchwalony przez Ogólne Zebranie Reprezentantów, z dnia 7 (20) grudnia 1910 r., fundusz imienia ks. Jana Tadeusza Lubomirskiego na wydawnictwo dzieł, stanowiących dalszy ciąg Jego prac naukowych. . . . . „ 10 000 „ —
- 3) jednorazowy zasiłek na rzecz Warszawskiego Tow. Dobroczynności, przyznany uchwałą tegoż Ogólnego Zebrania Reprezentantów . . . . . „ 5 000 „ —
- 4) Zwrócono Stowarzyszonym pod postacią zmniejszenia raty kwietniowej 1911 r. w stosunku  $7/10^0/0$  od wierzytelności Towarzystwa, wynoszącej w dniu 19 marca (1 kwietnia) 1911 r. . . . . rb. 130 734 300  
po strąceniu pożyczek, od których nie opłacono całkowicie  
4<sup>0/0</sup> na kapitał zasobowy . . . „ 19 983 800  
czyli od . . . rb. 110 750 500 „ 775 253 „ 50
- 5) oraz zarezerwowano na opłatę podatku przemysłowego za rok 1911, obliczonego przez Warszawską Izbę skarbową, dodatkowo do podatku za tenże rok już wpłaconego . . . . . „ 39 076 „ 24 „ 839 833 „ 44

W dniu więc 17 (30) września 1911 r. fundusz przewyżki kapitału zasobowego ponad normę wynosił. . . . . rb. 122 458 k. 62

### III. FUNDUSZE SPECYALNE.

#### a) na zasiłki emerytalne.

Z dniem 18 września (1 października) 1910 roku pozostałość funduszu na zasiłki emerytalne wynosiła . . . . . rb. 7 784 k. 27

W ubiegłym roku finansowym do sumy tej przybyło:

a) z wyznaczonego etatem na rok 1910/11 funduszu na zasiłki emerytalne . . . . . rb. 3 000 k. —

b) z procentu w stosunku  $4\frac{1}{2}\%$  wynoszącego . . . . . " 431 „ 63 „ 3 431 „ 63

było więc razem . . . rb. 11 215 k. 90

a że w tymże czasie wypłacono . . . . . " 2 538 „ 59

pozostawało tego funduszu. . . rb. 8 677 k. 31

#### b) na deteryorację ruchomości.

Z dniem 18 września (1 października) 1910 roku fundusz na umorzenie ruchomości wynosił . . . . . rb. 16 052 k. 55

W roku sprawozdawczym przybyło z funduszu wyznaczonego na wydatki 1910/11 r.,

zgodnie z etatem . . . . . " 2 000 „ —

było więc razem . . . " 18 052 „ 55

Ogółem fundusz na zasiłki emerytalne i deteryorację ruchomości w dniu 17 (30) września 1911 roku wynosiły . . . rb. 26 729 k. 86

IV. LISTY ZASTAWNE W OBIEGU.

|                    | Z dniem 18 września<br>(1 października) 1910 r.<br>było w obiegu niewy-<br>losowanych listów<br>zastawnych | W roku finansowym 1910/11:                                    |           |                          |           |                                                              |           | W dniu więc<br>17 (30) września 1911 r.<br>pozostało w obiegu<br>niewylosowanych<br>listów zastawnych |
|--------------------|------------------------------------------------------------------------------------------------------------|---------------------------------------------------------------|-----------|--------------------------|-----------|--------------------------------------------------------------|-----------|-------------------------------------------------------------------------------------------------------|
|                    |                                                                                                            | wypuszczono<br>w obieg na wy-<br>płatę pożyczek<br>w półroczu |           | wylosowano<br>w półroczu |           | złożono na spłatę<br>i konwersję po-<br>życzek<br>w półroczu |           |                                                                                                       |
|                    |                                                                                                            | I                                                             | II        | I                        | II        | I                                                            | II        |                                                                                                       |
|                    |                                                                                                            | R                                                             | U         | B                        | L         | E                                                            |           |                                                                                                       |
| 5% seryi V-ej. . . | 1 609 400                                                                                                  | —                                                             | —         | 93 400                   | 116 300   | 60 700                                                       | 81 600    | 1 257 400                                                                                             |
| „ „ VI-ej. . .     | 1 572 300                                                                                                  | —                                                             | —         | 291 100                  | 663 400   | 77 300                                                       | 32 000    | 508 500                                                                                               |
| „ „ VII-ej. . .    | 42 995 200                                                                                                 | 4 517 900                                                     | 6 836 600 | 358 600                  | 382 200   | 81 800                                                       | 136 900   | 53 390 200                                                                                            |
| 4½% „ VIII-ej. . . | 64 049 200                                                                                                 | 249 100                                                       | 485 500   | 644 600                  | 653 200   | 379 600                                                      | 947 800   | 62 158 600                                                                                            |
| Ogółem. . .        | 110 226 100                                                                                                | 4 767 000                                                     | 7 322 100 | 1 387 700                | 1 815 100 | 599 400                                                      | 1 198 300 | 117 314 700                                                                                           |

a mianowicie:

|                    | 3 000<br>rublowych | 1 000<br>rublowych | 500<br>rublowych | 250<br>rublowych | 100<br>rublowych | Razem   |
|--------------------|--------------------|--------------------|------------------|------------------|------------------|---------|
|                    | S                  | Z                  | T                | U                | K                | I       |
| 5% Seryi V-ej. . . | —                  | 784                | 623              | 416              | 579              | 2 402   |
| „ VI-ej. . .       | —                  | 336                | 214              | 152              | 275              | 977     |
| „ VII-ej. . .      | 6 987              | 23 422             | 13 789           | 1 338            | 17 782           | 63 318  |
| 4½% „ VIII-ej. . . | 9 818              | 22 461             | 14 523           | —                | 29 821           | 76 623  |
| Ogółem . . .       | 16 805             | 47 003             | 29 149           | 1 906            | 48 457           | 143 320 |

V. LISTY ZASTAWNE WYLOSOWANE.

Z dniem 18 września (1 października) 1910 roku pozostawało w obiegu wylosowanych, a do zapłaty nie przedstawionych listów zastawnych, których termin płatności upłynął przed 18 września (1 października) 1910 roku

|                                                                                                                                    |     |           |
|------------------------------------------------------------------------------------------------------------------------------------|-----|-----------|
| na sumę . . . . .                                                                                                                  | rb. | 374 800   |
| oraz wylosowanych listów zastawnych, których termin płatności<br>przypadał w dniu 18 września (1 października) 1910 roku . . . . . | „   | 1 248 800 |

|                           |     |           |
|---------------------------|-----|-----------|
| było więc razem . . . . . | rb. | 1 623 600 |
|---------------------------|-----|-----------|

|                                                                                                                                                                         |   |           |
|-------------------------------------------------------------------------------------------------------------------------------------------------------------------------|---|-----------|
| W roku sprawozdawczym przybyło listów zastawnych, wylosowanych w dniu 18 listopada (1 grudnia), 19 listopada (2 grudnia) i 20 listopada (3 grudnia) 1910 roku . . . . . | „ | 1 387 700 |
| oraz wylosowanych w dniu 19 maja (1 czerwca) i 20 maja (2 czerwca) 1911 roku . . . . .                                                                                  | „ | 1 815 100 |

|                                                                             |     |           |
|-----------------------------------------------------------------------------|-----|-----------|
| było więc razem do zapłaty wylosowanych listów zastawnych na sumę . . . . . | rb. | 4 826 400 |
|-----------------------------------------------------------------------------|-----|-----------|

|                                                                                                                                                              |     |           |
|--------------------------------------------------------------------------------------------------------------------------------------------------------------|-----|-----------|
| W ciągu ubiegłego roku finansowego wypłacono za listy zastawne wylosowane, których płatność przypadała przed 18 września (1 października) 1911 roku. . . . . | rb. | 2 563 700 |
| oraz zdyskontowano listów zastawnych, których termin płatności przypadał w dniu 18 września (1 października) 1911 roku. . . . .                              | „   | 188 750 „ |
|                                                                                                                                                              |     | 2 752 450 |

|                                                                                                            |     |           |
|------------------------------------------------------------------------------------------------------------|-----|-----------|
| W dniu więc 17 (30) września 1911 r. pozostawało w obiegu wylosowanych listów zastawnych na sumę . . . . . | rb. | 2 073 950 |
|------------------------------------------------------------------------------------------------------------|-----|-----------|

a mianowicie:

| Seryi I      |               | Seryi II     |               | Seryi III    |               | Seryi IV     |               | Seryi V      |               | Seryi VI     |               | Seryi VII    |               | Seryi VIII   |               |
|--------------|---------------|--------------|---------------|--------------|---------------|--------------|---------------|--------------|---------------|--------------|---------------|--------------|---------------|--------------|---------------|
| w ciągnieniu | Na sumę rubli | w ciągnieniu | Na sumę rubli | w ciągnieniu | Na sumę rubli | w ciągnieniu | Na sumę rubli | w ciągnieniu | Na sumę rubli | w ciągnieniu | Na sumę rubli | w ciągnieniu | Na sumę rubli | w ciągnieniu | Na sumę rubli |
| 20           | 100           | 16           | 500           | 12           | 250           | 22           | 250           | 22           | 250           | 10           | 500           | 9            | 100           | 12           | 100           |
| 22           | 100           | 25           | 100           | 25           | 500           | 23           | 100           | 24           | 100           | 12           | 100           | 13           | 100           | 14           | 100           |
| 24           | 100           | 33           | 100           | 26           | 500           | 26           | 100           | 30           | 100           | 21           | 350           | 16           | 500           | 16           | 100           |
| 26           | 100           | 34           | 100           | 29           | 100           | 27           | 250           | 32           | 250           | 22           | 1750          | 21           | 1100          | 17           | 300           |
| 29           | 300           | 36           | 100           | 30           | 500           | 28           | 250           | 34           | 1000          | 23           | 2850          | 23           | 3250          | 19           | 200           |
| 30           | 250           | 39           | 100           | 33           | 600           | 30           | 250           | 38           | 200           | 24           | 100           | 24           | 650           | 20           | 2300          |
| 32           | 100           | 42           | 100           | 35           | 600           | 32           | 200           | 40           | 1000          | 26           | 2600          | 25           | 3000          | 21           | 5200          |
| 33           | 100           | 43           | 1100          | 36           | 100           | 34           | 350           | 41           | 600           | 27           | 100           | 26           | 2750          | 22           | 13500         |
| 36           | 100           | 46           | 250           | 37           | 100           | 36           | 500           | 42           | 4350          | 28           | 2950          | 27           | 5900          | 23           | 7200          |
| 37           | 100           | 47           | 100           | 38           | 500           | 37           | 200           | 43           | 1150          | 29           | 300           | 28           | 8800          | 24           | 13900         |
| 39           | 100           | 50           | 200           | 39           | 600           | 38           | 550           | 44           | 2250          | 30           | 900           | 29           | 1750          | 25           | 19000         |
| 41           | 200           | 51           | 100           | 40           | 100           | 39           | 500           | 45           | 3150          | 31           | 100           | 30           | 4550          | 26           | 22900         |
| 42           | 100           | 52           | 100           | 43           | 1000          | 40           | 350           | 46           | 5300          | 33           | 1400          | 31           | 12850         | 27           | 27300         |
| 43           | 350           | 54           | 100           | 44           | 500           | 41           | 100           | 47           | 8650          | 34           | 350           | 32           | 18400         | 28           | 62300         |
| 45           | 100           | —            | —             | 45           | 700           | 42           | 1500          | 48           | 9700          | 35           | 2300          | 33           | 25250         | 29           | 578800        |
| 48           | 100           | —            | —             | 46           | 100           | 43           | 750           | 49           | 106500        | 36           | 3500          | 34           | 51000         | —            | —             |
| 49           | 350           | —            | —             | 47           | 100           | 44           | 100           | —            | —             | 37           | 33200         | 35           | 336100        | —            | —             |
| 50           | 100           | —            | —             | 51           | 100           | 45           | 450           | —            | —             | 38           | 604950        | —            | —             | —            | —             |
| 51           | 350           | —            | —             | 52           | 100           | 46           | 1250          | —            | —             | —            | —             | —            | —             | —            | —             |
| —            | —             | —            | —             | 53           | 100           | 47           | 450           | —            | —             | —            | —             | —            | —             | —            | —             |
| —            | —             | —            | —             | 55           | 1000          | 48           | 1700          | —            | —             | —            | —             | —            | —             | —            | —             |
| —            | —             | —            | —             | 56           | 2200          | 49           | 2200          | —            | —             | —            | —             | —            | —             | —            | —             |
| —            | —             | —            | —             | —            | —             | 50           | 1400          | —            | —             | —            | —             | —            | —             | —            | —             |
| —            | —             | —            | —             | —            | —             | 51           | 1100          | —            | —             | —            | —             | —            | —             | —            | —             |
| —            | —             | —            | —             | —            | —             | 52           | 350           | —            | —             | —            | —             | —            | —             | —            | —             |
| —            | —             | —            | —             | —            | —             | 53           | 10150         | —            | —             | —            | —             | —            | —             | —            | —             |
| 3100         |               | 3050         |               | 10350        |               | 25350        |               | 144550       |               | 658300       |               | 476050       |               | 753200       |               |

## VI. NALEŻNOŚĆ ZA UBIEGŁE KUPONY.

Z dniem 18 września (1 października) 1910 roku pozostawało do zapłaty kuponów ubiegłych do II-go półrocza 1909 roku włącznie . . . rb. 74 525 k. 75  
 oraz z kuponów I-go półrocza 1910 roku z pierwotnej sumy tychże kuponów . . . . . rb. 2 535 875 k. 75  
 z kuponów od pożyczek skonwertowanych w I-em półroczu 1910/11 r. . . . . „ 36 423 „ 50  
 i z kuponów od listów wylosowanych . . . „ 2 790 „ —  


---

 rb. 2 575 089 k. 25

po strąceniu zapłaconych kuponów w 1909/10 roku . . . . . „ 2 504 917 „ 25 „ 70 172 „ —  


---

 rb 144 697 k. 75

W roku sprawozdawczym przybyło do zapłaty:

kuponów od listów wylosowanych z ubiegłych półroczy do II-go półrocza 1909 roku włącznie. . . . . rb. 361  
 I-go półrocza 1910 roku . . . . . „ 2 738 rb. 3 099 k. —  


---

kuponów II-go półrocza 1910 r. z pierwotnej sumy tychże kuponów rb. 2 614 887 k. 25  
 z kuponów od pożyczek skonwertowanych w II półroczu 1909/10 r. . . . . „ 39 220 „ 75  
 i z kuponów od listów wylosowanych . . . . . „ 6 093 „ —  


---

 razem z sumy. . rb. 2 660 201 k. —

po strąceniu zapłaconych w roku 1909/10 . . . . . „ 162 007 „ 75 „ 2 498 193 k. 25  


---

Kuponów I-go półrocza 1911 r. z pierwotnej sumy tychże kuponów rb. 2 695 307 k. 50  


---

do przeniesienia . . . rb. 2 695 307 k. 50 rb. 2 501 292 k. 25 rb. 144 697 k. 75

z przeniesienia . . rb. 2 695 307 k. 50 rb. 2 501 292 k. 25 rb. 144 697 k. 75

z kuponów od po-  
życzek skonwertowanych

w I-em półroczu 1910/11 r. „ 18 774 „ 25

i z kuponów od listów

wylosowanych . . . . . „ 3 131 „ 25 „ 2 717 213 „ — „ 5 218 505 „ 25

było więc razem do zapłaty kuponów . . rb. 5 363 203 k. —

W ubiegłym roku finansowym 1910/11

uległo przedawnieniu kuponów . . . . . rb. 1 195 k. 25

oraz zapłacono kuponów do II-go półrocza

1909 r. włącznie. . . . . „ 27 512 „ 50

I-go półrocza 1910 r. . . . . „ 56 508 „ 25

II-go „ 1910 r. . . . . „ 2 473 897 „ 50

I-go „ 1911 r. . . . . „ 2 652 815 „ 25

razem zapłacono kuponów . . „ 5 211 928 „ 75

pozostawało więc do zapłaty kuponów z ubiegłych pół-  
roczy do I-go półrocza 1911 r. włącznie . . . . . rb. 151 274 k. 25

a mianowicie:

|                          | na sumę |      |                          | na sumę |      |
|--------------------------|---------|------|--------------------------|---------|------|
|                          | rubli   | kop. |                          | rubli   | kop. |
| kwietniowych 1902 r.     | 823     | 50   | z przeniesienia . .      | 13487   | —    |
| październikowych 1902 r. | 733     | —    | kwietniowych 1907 r.     | 2673    | 25   |
| kwietniowych 1903 r.     | 827     | —    | październikowych 1907 r. | 4376    | 50   |
| październikowych 1903 r. | 926     | —    | kwietniowych 1908 r.     | 4457    | 50   |
| kwietniowych 1904 r.     | 934     | 25   | październikowych 1908 r. | 5952    | 50   |
| październikowych 1904 r. | 1140    | —    | kwietniowych 1909 r.     | 6807    | 75   |
| kwietniowych 1905 r.     | 1727    | —    | październikowych 1909 r. | 8424    | 50   |
| październikowych 1905 r. | 2004    | 50   | kwietniowych 1910 r.     | 16401   | 75   |
| kwietniowych 1906 r.     | 2213    | 50   | październikowych 1910 r. | 24295   | 75   |
| październikowych 1906 r. | 2158    | 25   | kwietniowych 1911 r.     | 64397   | 75   |
| do przeniesienia . .     | 13487   | —    | Razem, jak wyżej .       | 151274  | 25   |

## VII. FUNDUSZ NA ZAPŁATĘ KUPONÓW.

Z raty kwietniowej 1911 roku przypadało na zapłatę kuponów październikowych 1911 roku. . . . . rb. 2819 135 k. 94

po strąceniu procentu należnego od funduszu zapożyczanego do funduszu losowania . . . . . „ 8 654 „ 05

pozostawało funduszu na zapłatę kuponów październikowych 1911 roku . . . . . rb. 2810 481 k. 89

do funduszu tego przybyło:

procent półroczny od dopłat końcowych przy spłacie i konwersji pożyczek w I-em półroczu 1910/11 roku po odbytem losowaniu . . . . . „ 83 „ 86

od wypłaconych w II-em półroczu 1910/11 roku finansowego pożyczek skonwertowanych:

5<sup>o</sup>/<sub>o</sub> na sumę rb. 1 324 400 . . . . . rb. 33 110 k. —

4<sup>1</sup>/<sub>2</sub><sup>o</sup>/<sub>o</sub> „ „ 227 900 . . . . . „ 5 127 „ 75 „ 38 237 „ 75

W dniu więc 17 (30) września 1911 roku fundusz na zapłatę kuponów październikowych 1911 roku wynosił . . . . rb. 2848 803 k. 50

## VIII. FUNDUSZE UMORZENIA.

a) terminowego, obliczonego w przypadających do poboru ratach.

W ubiegłym roku finansowym przypadało funduszu umorzenia:

z raty październikowej 1910 roku. . . . . rb. 1 228 063 k. 40

„ kwietniowej 1911 r. . . . . „ 1 248 578 „ 18

razem z obu rat . . . rb. 2 476 641 k. 58

W roku sprawozdawczym przeniesiono na rachunek terminowego umorzenia pożyczek . . . . . „ 2 476 641 „ 58

W dniu więc 17 (30) września 1911 roku na rachunku tym salda nie pozostawało.



b) przedterminowego, wniesionego w gotowiźnie.

Z dniem 18 września (1 października) 1910 roku pozostawało wniesionego w gotowiźnie funduszu na spłatę i konwersję pożyczek . . . . rb. 6 925 k. 45

W roku sprawozdawczym wniesiono w gotowiźnie na umorzenie pożyczek:

|                                         |                            |
|-----------------------------------------|----------------------------|
| w I-em półroczu 1910/11 roku . . . . .  | rb. 8 777 k. 36            |
| w II-em półroczu 1910/11 roku . . . . . | „ 9 796 „ 19 „ 18 573 „ 55 |

było więc razem tego funduszu . . . . . rb. 25 499 k. —

a że w tym czasie przeniesiono na rachunek przedterminowego umorzenia pożyczek . . . . . „ 20 623 „ 44

W dniu więc 17 (30) września 1911 roku pozostawało wniesionego w gotowiźnie funduszu na spłatę i konwersję pożyczek rb. 4 875 k. 56

IX. O P Ł A T Y.

a) na zasilenie kapitału zasobowego.

W ubiegłym roku finansowym opłata na zasilenie kapitału zasobowego wynosiła:

|                                            |                    |
|--------------------------------------------|--------------------|
| z raty październikowej 1910 roku . . . . . | rb. 106 029 k. 62½ |
| z raty kwietniowej 1911 roku . . . . .     | „ 107 291 „ 75     |

razem z obu rat . . . . . rb. 213 321 k. 37½

W roku sprawozdawczym, stosownie do § 49 Ustawy, przypisano do kapitału zasobowego. . . . . „ 213 321 „ 37½

W dniu więc 17 (30) września 1911 roku na rachunku tym salda nie pozostawało.

b) na przygotowanie listów zastawnych i kuponów.

Z dniem 18 września (1 października) 1910 roku fundusz na przygotowanie listów zastawnych i kuponów wynosił. . . . . rb. 60 727 k. 47

do przeniesienia . . . . . rb. 60 727 k. 47

z przeniesienia . . . rb. 60 727 k. 47

W ciągu upłynionego roku finansowego do funduszu tego przybyło od biorących pożyczki za wyznaczone listy zastawne w sumie rb. 12089100 po kop. 15 od każdych stu rubli. . „ 18 133 „ 65

było więc razem tego funduszu . . rb. 78 861 k. 12

Z funduszu tego w roku sprawozdawczym wydatkowano:

a) na wynagrodzenie obywateli delegowanych do oszacowania przystępujących do Towarzystwa nieruchomości . . . . . rb. 2 410 k. —

b) na wydatki do przygotowania i niszczania listów zastawnych odnoszące się . . . „ 687 „ 60 „ 3 097 „ 60

Z końcem więc ubiegłego roku finansowego fundusz na przygotowanie listów zastawnych i kuponów, oraz na inne wydatki do listów zastawnych odnoszące się, wynosił. . . . . rb. 75 763 k. 52

#### X. RATY PRZEDTERMINOWE.

Z dniem 18 września (1 października) 1910 roku pozostawało:

a) wpływów na ratę październikową 1910 roku . . . . . rb. 31 219 k. 65½

W ubiegłym roku finansowym opłacono rat od pożyczek przed terminem płatności, jako wpływy:

na ratę kwietniową 1911 roku . . . . . „ 41 172 „ 43

„ październikową 1911 roku . . . . . „ 36 166 „ 63½

było więc razem. . . . . rb. 108 558 k. 72

W roku sprawozdawczym zaliczono z tej sumy na poczet:

raty październikowej 1910 roku . . . . . rb. 31 219 k. 65½

raty kwietniowej 1911 roku . . . . . „ 41 172 „ 43 „ 72 392 „ 08½

pozostawało więc z góry opłaconych rat . . . . . rb. 36 166 k. 63½

b) rat od pożyczek niewypłaconych . . . . . rb. 12 271 k. 60

W ciągu upłynionego roku finansowego

opłacono takich rat . . . . . „ 338 526 „ 92½

było więc razem. . . . . rb. 350 798 k. 52½

do przeniesienia . . . . . rb. 350 798 k. 52½ rb. 36 166 k. 63½

z przeniesienia. . . rb. 350 798 k. 52½ rb. 36 166 k. 63½

Z tej sumy zaliczono na poczet najbliż-  
szych rat . . . . . rb. 329 980 k. 07½  
oraz zwrócono z powodu  
niedojścia do skutku poży-  
czek . . . . . „ 2 098 „ 27½ „ 332 078 „ 35 „ 18 720 „ 17½

W dniu więc 17 (30) września 1911 r. pozostawało wpły-  
wów na ratę październikową 1911 roku, oraz rat od pożyczek  
niewypłaconych . . . . . rb. 54 886 k. 81

### XI. KORESPONDENCI ZA OPŁACONE LISTY ZASTAWNE I KUPONY.

W ubiegłym roku finansowym należności, przypadające za realizację wy-  
losowanych listów zastawnych i kuponów wynosiły:

|                                                     |                   |
|-----------------------------------------------------|-------------------|
| Bankowi Handlowemu w Petersburgu . . . . .          | rb. 104 797 k. 71 |
| Domowi Bankowemu „H. Wawelberg” w Petersburgu . . „ | 26 896 „ 53       |
| oraz komisowe, należne za realizację . . . . . „    | 296 „ 16          |
| razem . . . . .                                     | rb. 131 990 k. 40 |

W roku sprawozdawczym zapłacono gotowizną Domowi  
Bankowemu „H. Wawelberg” w Warszawie rb. 26 957 k. 05  
i pokryto rachunkiem przekazowym w Ban-  
ku Handlowym w Warszawie . . . . . „ 105 033 „ 35 „ 131 990 „ 40

W dniu więc 17 (30) września 1911 roku na rachunku ko-  
respondentów salda nie pozostawało.

### XII. FUNDUSZE PRZECHODNIE.

Z dniem 18 września (1 października) 1910 roku pozostawało niewypłaco-  
nych różnych należności . . . . . rb. 143 798 k. 41  
oraz kaucyj stowarzyszonych . . . . . „ 69 157 „ 94

było więc razem. . . rb. 212 956 k. 35

do przeniesienia . . . rb. 212 956 k. 35

z przeniesienia. . . rb. 212 956 k. 35

W ubiegłym roku finansowym przybyły:

przeniesiona z rachunku kuponowego należność za kupony od depozytów prywatnych, przypadające stowarzyszonym należności z powodu spłaty pożyczek i różne fundusze obce w sumie. . . . . rb. 2 291 905 k. 58

oraz złożono tytułem kaucyj. . . . . „ 177 982 „ 20 „ 2 469 887 „ 78

razem . . . . . rb. 2 682 844 k. 13

a że w tym czasie wypłacono, oraz przeniesiono na właściwe rachunki . . . . . rb. 2 237 129 k. 57

i potrącono z kaucyj tytułem zwrotu kosztów, poniesionych w zastępstwie stowarzyszonych, wypłacono reszt kaucyj lub zaliczono na poczet najbliższych rat . . . . . rb. 1 733 366 k. 96½

zaliczono do wpływów 1910/11

roku 15% od występują-

cych . . . . . „ 184 „ 44

i do kapitału zasobowego

przedawnionych kaucyj . . . . . 450 „ 80 „ 174 002 „ 20½ „ 2 411 131 „ 77½

W dniu więc 17 (30) września 1911 roku pozostawało ze złożonych kaucyj, oraz niewypłaconych różnych należności . rb. 271 712 k. 35½

#### XIV. 5% PODATEK SKARBOWY.

Z dniem 18 września (1 października) 1910 roku pozostawało podatku skarbowego od kuponów zdyskontowanych . . . . . rb. 8 100 k. 92

W roku sprawozdawczym potrącono podatku od kuponów zapłaconych przed terminem płatności:

kwietniowych 1911 roku od rb. 177 851 k. 25 . . . . . „ 8 893 „ 16

październikowych 1911 r. „ 174 405 „ — . . . . . „ 8 720 „ 79

było więc razem . . . . . rb. 25 714 k. 87

W ubiegłym roku finansowym zaliczono na poczet zapłaconego Skarbowi podatku od kuponów . . . . . rb. 16 994 „ 08

W dniu więc 17 (30) września 1911 roku pozostawało podatku skarbowego od kuponów zdyskontowanych . . . . . rb. 8 720 k. 79

## XVI. ROZBIÓRKA DOMÓW, NABYTYCH NA WŁASNOŚĆ TOWARZYSTWA.

Z dniem 18 września (1 października) 1910 roku pozostawało z otrzymanej sumy za materiały budowlane z rozbiórki domów, nabytych na własność Towarzystwa . . . . . rb. 7 368 k. 17

W roku sprawozdawczym wydatkowano na rozbiórkę suteryn, piwnic i części starego szczytu oraz na roboty, pozostające w związku z rozbiórką domów . . . . . „ 2 288 „ 81

W dniu więc 17 (30) września 1911 r. pozostawała z tego tytułu suma . . . . . rb. 5 079 k. 36

### WPŁYWY I WYDATKI TOWARZYSTWA w roku 1910/11.

A) Z procentów od kapitału zasobowego w papierach procentowych przez Rząd gwarantowanych ulokowanego, a mianowicie:

1) od 4% obligacyj drogi żelaznej Fabryczno-Łódzkiej, za kupony . . . . . rb. 1 353 k. 72

2) od 4½% obligacyj drogi żelaznej Fabryczno-Łódzkiej, za kupony . . . . . rb. 5 141 k. 25  
i korzyść osiągnięta na wylosowaniu tychże obligacyj w sumie rb. 3 000 . . . . . „ 115 „ 50 „ 5 256 „ 75

3) od 4% obligacyj drogi żelaznej Warszawsko-Wiedeńskiej, za kupony . . . . . rb. 34 467 k. 67  
i korzyść osiągnięta na wylosowaniu tychże obligacyj w sumie rb. 25 900. . . . . „ 1 209 „ 18 „ 35 676 „ 85

4) od 4% obligacyj drogi żelaznej Moskiewsko-Kazańskiej, za kupony . . . . . rb. 3 646 k. 84  
i korzyść osiągnięta na wylosowaniu tychże obligacyj w sumie rb. 600. . . . . „ 45 „ 90  
rb. 3 692 „ 74

potrącając stratę poniesioną ze sprzedaży nabytych w ubiegłym roku finansowym pomienionych obligacyj w sumie rb. 600 . . . . . „ 9 „ 30 „ 3 683 „ 44

do przeniesienia . . . rb. 45 970 „ 76

z przeniesienia. . . . rb. 45 970 k. 76

|                                                                                             |                   |                |  |
|---------------------------------------------------------------------------------------------|-------------------|----------------|--|
| 5) od 3½% listów zastawnych Państwowego Banku Szlacheckiego Ziemskiego, za kupony . . . . . | rb. 66 660 k. 35  |                |  |
| i korzyść osiągnięta na wylosowaniu tychże listów zastawnych w sumie rb. 104450 . . . . .   | „ 15 484 „ 94     | „ 82 145 „ 29  |  |
| 6) od 4% listów zastawnych Państwowego Banku Szlacheckiego Ziemskiego, za kupony . . . . .  | rb. 28 314 k. 54  |                |  |
| i korzyść osiągnięta na wylosowaniu tychże listów zastawnych w sumie rb. 1000 . . . . .     | „ 74 „ —          | „ 28 388 „ 54  |  |
| 7) od 4½% listów zastawnych Państwowego Banku Szlacheckiego Ziemskiego, za kupony . . . . . |                   | „ 1 282 „ 50   |  |
| 8) od 4% konsolidowanych obligacyj dróg żelaznych rosyjskich, za kupony . . . . .           | rb. 68 021 k. 25  |                |  |
| i korzyść osiągnięta na wylosowaniu tychże obligacyj w sumie rb. 1250 . . . . .             | „ 264 „ 06        | „ 68 285 „ 31  |  |
| 9) od 5% rosyjskiej pożyczki Państwowej z roku 1906, za kupony . . . . .                    |                   | „ 34 406 „ 25  |  |
| 10) od 4½% rosyjskiej pożyczki Państwowej, za kupony . . . . .                              |                   | „ 11 255 „ 62  |  |
| 11) od 4% pożyczki złotej, za kupony . . . . .                                              | rb. 87 691 k. 62½ |                |  |
| i korzyść osiągnięta na wylosowaniu tejże pożyczki w sumie rb. 1750 . . . . .               | „ 197 „ 31        | „ 87 888 „ 93½ |  |
| 12) od 4½% świadectw Banku Włościańskiego Ziemskiego, za kupony . . . . .                   |                   | „ 534 „ 38     |  |
| 13) od 6% świadectw Banku Włościańskiego Ziemskiego, procent . . . . .                      | rb. 33 716 k. 67  |                |  |
| i korzyść osiągnięta na skupie tychże świadectw w sumie rb. 100000 . . . . .                | „ 17 916 „ 67     | „ 51 633 „ 34  |  |

Razem z procentów od papierów publicznych . . . . rb. 411 790 k. 92½

do przeniesienia . . . . rb. 411 790 k. 92½

z przeniesienia . . . rb. 411 790 k. 92½

14) z procentu od rat prolongowanych, wynoszących  
w dniu 17 (30) września 1911 roku rb. 63 000 . . . „ 9 986 „ 06

15) z różnych drobnych wpływów i rezerw nie wydat-  
kowanych . . . „ 446 „ 10

Razem z procentów od kapitału zasobowego . . . rb. 422 223 k. 08½

Z sumy tej potrącając:

1) stosownie do § 51 ustawy w roku 1910/11 poniesione  
wydatki na administrację, wynoszące według załączonego pod  
literą A szczegółowego wykazu . . . . . rb. 295 885 k. 14½

2) opłacone komisowe za przesyłkę do  
Petersburga papierów procentowych w celu  
otrzymania nowych arkuszy kuponowych. „ 754 „ 48

3) opłatę za przechowanie w Warszaw-  
skim Kantorze Banku Państwa, będących  
własnością Towarzystwa papierów procento-  
wych. . . . . „ 2 722 „ 80

4) opłacone komisowe za realizację li-  
stów zastawnych i kuponów . . . . . „ 296 „ 16

5) opłacony kurtaż od sprzedanych i na-  
bytych na pokrycie kapitału zasobowego pa-  
pierów procentowych . . . . . „ 297 „ 39

6) gratyfikację Prezesa Dyrekcyi za  
40-letnią pracę w Towarzystwie . . . . . „ 20 000 „ —

7) gratyfikację urzędników i oficjali-  
stów Towarzystwa . . . . . „ 15 000 „ —

8) przewyżkę wydatków nad dochody  
z nabytych domów na pomieszczenie biur  
Towarzystwa. . . . . „ 2 263 „ 18 „ 337 219 „ 15½

pozostaje z procentów od kapitału zasobowego . . . rb. 85 003 k. 93

do przeniesienia . . . rb. 85 003 k. 93

z przeniesienia . . . rb. 85 003 k. 93

B) z procentów od funduszków ruchomych, a mianowicie:

1) od listów zastawnych m. Warszawy,

za kupony . . . . . rb. 135 096 k. 89

i korzyść osiągnięta na wylosowaniu listów zastawnych m. Warszawy:

|                      |           |         |       |         |      |
|----------------------|-----------|---------|-------|---------|------|
| seryi V i VI w sumie | rb. 1 750 | rb. 30  | k. 91 |         |      |
| „ VII                | „ 3 300   | „ 188   | „ 10  |         |      |
| „ VIII               | „ 11 600  | „ 1 090 | „ 40  | „ 1 309 | „ 41 |

oraz zysk na sprzedaży i zamianie przy konwersjach pożyczek Towarzystwa listów zastawnych m. Warszawy. . . . . „ 1 314 „ 40

rb. 137 720 k. 70

2) od 4½% obligacyj m. Warszawy, za kupony . . . . . „ 944 „ 78

3) od 4½% listów zastawnych Towarzystwa Kredytowego Ziemskiego, za kupony . . . . . rb. 9 563 k. 43½  
i korzyść osiągnięta na wylosowaniu tychże listów zastawnych w sumie rb. 4 250 . . . „ 590 „ 75 „ 10 154 „ 18½

razem z procentów od papierów publicznych rb. 148 819 k. 66½

4) od gotowizny na lokacyi procentowej:

a) w Banku Handlowym

w Warszawie . . . . . rb. 8 075 k. 18

w Warszawskim Banku

Dyskontowym . . . . . „ 24 265 „ 73

w Warszawskim Towarzystwie

Wzajemnego Kredytu „ 554 „ 04

b) z dyskonta za realizację przed terminem płatności listów wylosowanych i kuponów . . „ 4 104 „ 26

c) z oszczędności na funduszu kuponowym, osiągniętej skutkiem powiększenia funduszu losowania, wynoszącej . . „ 13 569 „ 22

do przeniesienia . . rb. 50 568 k. 43 rb. 148 819 k. 66½ rb. 85 003 k. 93



z przeniesienia . . rb. 50 568 k. 43 rb. 148 819 k. 66½ rb. 85 003 k. 93

d) z procentu od zaliczeń  
długoterminowych, udzielonych  
urzędnikom Towarzystwa . . „ 961 „ 95

razem . . rb. 51 530 k. 38

Z sumy tej, po strąceniu  
opłaconego procentu od otwar-  
tego kredytu w Warszawskim  
Banku Dyskonto-  
wym . . . . . rb. 970 k. 41

oraz procentu  
przypisanego do  
funduszu na zasił-  
ki emerytalne. . . „ 431 „ 63 „ 1 402 „ 04

na procent od gotowizny pozostaje . . „ 50 128 „ 34

e) z pobranej opłaty na koszty ogólne  
od występujących z Towarzystwa. . . . . „ 184 „ 44 „ 199 132 „ 44½

rb. 284 136 k. 37½

z sumy tej potrącając opłacony kurtaż od sprzedanych i na-  
bytych z funduszków ruchomych papierów procentowych. . . „ 115 „ 73

pozostawało więc wpływów . . rb. 284 020 k 64½

Wobec spadku kursu papierów procentowych na giełdzie  
petersburskiej i warszawskiej obniżoną została wartość nastę-  
pujących walorów:

|                                                                                        |                 |
|----------------------------------------------------------------------------------------|-----------------|
| 5% listów zastawn. m. Warszawy na sumę                                                 | rb. 3 988 k. 78 |
| 4½% „ „ „ „ „                                                                          | 852 „ 21        |
| 4% konsolidowanych obligacyj dróg żelaz-<br>nych rosyjskich VI seryi na sumę . . . . . | 251 „ 56        |
| 4½% rosyjskiej pożyczki Państwowej z ro-<br>ku 1909 na sumę . . . . .                  | 1 750 „ 88      |
| 4% pożyczki złotej I—IV seryi . . . . .                                                | 11 482 „ 93     |
| 4% „ „ V seryi . . . . .                                                               | 5 909 „ 67      |
| 4% „ „ VI seryi . . . . .                                                              | 9 172 „ 81      |
|                                                                                        | rb. 33 408 „ 84 |

Z końcem więc upłynionego roku finansowego przewyżka  
wpływów nad poniesione w tym roku wydatki, z uwzględnieniem  
straty na papierach procentowych, wynosiła . . . . . rb. 250 611 k. 80½  
i suma ta do kapitału zasobowego przypisaną została.

# *Depozyta.*

## I. W Warszawskim Kantorze Banku Państwa.

|                                                                                                              |               |
|--------------------------------------------------------------------------------------------------------------|---------------|
| 3½% listów zastawnych Państwowego Banku Szlacheckiego Ziemińskiego 2 ej emisji na sumę nominalną . . . . .   | rb. 1 062 300 |
| 3½% listów zastawnych Państwowego Banku Szlacheckiego Ziemińskiego 3-ej emisji na sumę nominalną . . . . .   | „ 143 850     |
| 3½% listów zastawnych Państwowego Banku Szlacheckiego Ziemińskiego 4-ej emisji na sumę nominalną . . . . .   | „ 479 850     |
| 3½% listów zastawnych Państwowego Banku Szlacheckiego Ziemińskiego 5-ej emisji na sumę nominalną . . . . .   | „ 72 000      |
| 4% listów zastawnych Państwowego Banku Szlacheckiego Ziemińskiego emisji 1895 r. na sumę nominalną . . . . . | „ 500         |
| 4% listów zastawnych Państwowego Banku Szlacheckiego Ziemińskiego emisji 1896 r. na sumę nominalną . . . . . | „ 537 500     |
| 4% listów zastawnych Państwowego Banku Szlacheckiego Ziemińskiego emisji 1903 r. na sumę nominalną . . . . . | „ 148 000     |
| 4% listów zastawnych Państwowego Banku Szlacheckiego Ziemińskiego emisji 1906 r. na sumę nominalną . . . . . | „ 28 500      |
| 4½% obligacyj drogi żelaznej Fabryczno-Łódzkiej na sumę nominalną . . . . .                                  | „ 89 500      |
| 4% obligacyj drogi żelaznej Warszawsko-Wiedeńskiej na sumę nominalną . . . . .                               | „ 800 000     |
| 4% konsolidowanych obligacyj dróg żelaznych rosyjskich seryi 1-ej na sumę nominalną . . . . .                | „ 249 250     |
| 4% konsolidowanych obligacyj dróg żelaznych rosyjskich seryi 2-ej na sumę nominalną . . . . .                | „ 593 125     |
| do przeniesienia . . . . .                                                                                   | rb. 4 204 375 |

z przeniesienia . . . . . rb. 4 204 375

|                                                                                               |     |           |
|-----------------------------------------------------------------------------------------------|-----|-----------|
| 4% konsolidowanych obligacyj dróg żelaznych rosyjskich seryi 3-ej na sumę nominalną . . . . . | „   | 57 625    |
| 5% rosyjskiej pożyczki państwowej z roku 1906 na sumę nominalną . . . . .                     | „   | 600 000   |
|                                                                                               |     | <hr/>     |
| Razem . . . . .                                                                               | rb. | 4 862 000 |

### II. W Banku Handlowym w Warszawie.

|                                                                                                                                                   |     |     |
|---------------------------------------------------------------------------------------------------------------------------------------------------|-----|-----|
| Pożyczka premiowa II-ej emisji, stanowiąca własność Kasy Przeworności i Pomocy urzędników i oficyalistów Towarzystwa, na sumę nominalną . . . . . | rb. | 100 |
|---------------------------------------------------------------------------------------------------------------------------------------------------|-----|-----|

### III. W Skarbcu Towarzystwa.

1) złożone do zachowania:

Według bilansu z dnia 18 września (1 października) 1910 r. ogólna suma listów zastawnych m. Warszawy, złożonych do zachowania przez osoby prywatne, wynosiła . . . . . rb. 31 397 250 k. —

W ubiegłym roku finansowym oddano Towarzystwu do zachowania listów zastawnych m. Warszawy . . . . . „ 7 435 600 „ —

było więc razem. . . . . rb. 38 832 850 k. —

a że w tymże czasie podniesiono. . . . . „ 6 617 550 „ —

W dniu więc 17 (30) września 1911 roku pozostawało w zachowaniu Towarzystwa listów zastawnych, należących do osób prywatnych. . . . . rb. 32 215 300 k. —

2) Depozyt tymczasowy:

w 5% listach zastawnych m. Warszawy . . . . . rb. 3 250

w 4½% „ „ „ . . . . . „ 500 „ 3 750 „ —

3) Depozyt Kasy Przeworności i Pomocy urzędników i oficyalistów Towarzystwa:

w 5% listach zastawnych m. Warszawy . . . . . rb. 21 400

w 4½% „ „ „ . . . . . „ 320 000 „ 341 400 „ —

do przeniesienia . . . . . rb. 32 560 450 k. —

z przeniesienia . . . rb. 32 560 450 k. —

4) złożone przez Bank Handlowy w Warszawie na zabezpieczenie lokowanych tamże funduszków Towarzystwa:

listy zastawne m. Warszawy . . . . . rb. 237 500

listy zastawne Towarzystwa Kredytowego

Ziemskiego . . . . . „ 18 500 „ 256 000 „ —

5) złożone przez Warszawski Bank Dyskontowy na zabezpieczenie lokowanych tamże funduszków Towarzystwa:

obligacye dróg żelaznych Południowo-

Wschodnich . . . . . rb. 111 558 k. 90

listy zastawne m. Warszawy. . . . . „ 812 000 „ — „ 923 558 „ 90

6) złożone przez Warszawskie Towarzystwo Wzajemnego Kredytu na zabezpieczenie lokowanych tamże funduszków Towarzystwa listy zastawne m. Warszawy. . . . . „ 36 300 „ —

7) złożone na kaucyę przez kasyera i jego pomocnika listy zastawne m. Warszawy . . . . . „ 4 000 „ —

8) własnością Towarzystwa będące:

listy zastawne m. Warszawy:

5<sup>0</sup>/<sub>0</sub> seryi 7-ej . . . . . rb. 2 469 000

4<sup>1</sup>/<sub>2</sub><sup>0</sup>/<sub>0</sub> „ 8-ej . . . . . „ 488 500 rb. 2 957 500

4<sup>1</sup>/<sub>2</sub><sup>0</sup>/<sub>0</sub> listy zastawne Towarzystwa Kredytowego Ziemskiego . . . . . „ 222 750

4<sup>1</sup>/<sub>2</sub><sup>0</sup>/<sub>0</sub> obligacye m. Warszawy. . . . . „ 22 100

3<sup>1</sup>/<sub>2</sub><sup>0</sup>/<sub>0</sub> listy zastawne Państwowego Banku Szlacheckiego Ziemskiego:

1-ej emisji. . . . . rb. 1 000

2-ej „ . . . . . „ 86 900

3-ej „ . . . . . „ 8 000

4-ej „ . . . . . „ 14 500

5-ej „ . . . . . „ 13 000 „ 123 400

do przeniesienia . . . rb. 3 325 750 rb. 33 780 308 k. 90

z przeniesienia . . rb. 3 325 750 rb. 33 780 308 k. 90

|                                                                                                    |     |            |                 |
|----------------------------------------------------------------------------------------------------|-----|------------|-----------------|
| 4% listy zastawne Państwowego Banku Szlacheckiego Ziemskiego emisji 1903 r. . . . .                | „   | 30 000     |                 |
| 4½% listy zastawne Państwowego Banku Szlacheckiego Ziemskiego . . . . .                            | „   | 30 000     |                 |
| 4% konsolidowane obligacje dróg żelaznych rosyjskich:                                              |     |            |                 |
| 1-ej seryi . . . . .                                                                               | rb. | 73 000     |                 |
| 2-ej „ . . . . .                                                                                   | „   | 125 750    |                 |
| 3-ej „ . . . . .                                                                                   | „   | 21 125     |                 |
| 6-ej „ . . . . .                                                                                   | „   | 14 375     | „ 234 250       |
| 4½% obligacje drogi żelaznej Fabryczno-Łódzkiej . . . . .                                          | „   | 22 500     |                 |
| 4% obligacje drogi żelaznej Fabryczno-Łódzkiej . . . . .                                           | „   | 129 612    |                 |
| 4% obligacje drogi żelaznej Warszawsko-Wiedeńskiej . . . . .                                       | „   | 63 800     |                 |
| 6% imienne świadectwa Banku Włociańskiego Ziemskiego. . . . .                                      | „   | 500 000    |                 |
| 4½% świadectwa Banku Włociańskiego Ziemskiego . . . . .                                            | „   | 12 500     |                 |
| 4% pożyczka złota:                                                                                 |     |            |                 |
| z roku 1889. . . . .                                                                               | rb. | 10 375     |                 |
| „ 1890 seryi 2-ej . . . . .                                                                        | „   | 444 875    |                 |
| „ 1890 „ 3-ej . . . . .                                                                            | „   | 38 875     |                 |
| „ 1890 „ 4-ej . . . . .                                                                            | „   | 1 875      |                 |
| „ 1893 „ 5-ej . . . . .                                                                            | „   | 318 375    |                 |
| „ 1894 „ 6-ej . . . . .                                                                            | „   | 694 500    | „ 1 508 875     |
| 4½% rosyjska pożyczka Państwowa z r. 1909 . . . . .                                                | „   | 250 125    |                 |
| 5% rosyjska pożyczka Państwowa z r. 1906 . . . . .                                                 | „   | 88 125     | „ 6 195 537 „ — |
| Ogół depozytów w skarbcu Towarzystwa zachowanych w dniu 17 (30) września 1911 r. wynosił . . . . . | rb. | 39 975 845 | k. 90           |
| do przeniesienia . .                                                                               | rb. | 39 975 845 | k. 90           |

z przeniesienia . . . . rb. 39 975 845 k. 90

Prócz tego w kasie Towarzystwa były w zachowaniu:

|                                                                 |   |            |     |                  |
|-----------------------------------------------------------------|---|------------|-----|------------------|
| Arkusze kuponowe dla dołączenia do listów zastawnych            | „ | 37 565     | „   | —                |
| Listy zastawne przygotowane na pożyczki z odpowiednimi kuponami | „ | 27 233 100 | „   | —                |
| Listy zastawne umorzone, złożone na spłatę                      | „ | 1 797 700  | „   | —                |
| Listy zastawne umorzone wylosowane.                             | „ | 3 638 850  | „   | —                |
| Kupony umorzone                                                 | „ | 8 853 973  | „   | 50               |
| Ogółem                                                          |   |            | rb. | 81 537 034 k. 40 |

Na tem kończąc sprawozdanie, Dyrekcyja załącza:

- pod literą A: wykaz wydatków na administracyę w upłynionym roku finansowym poniesionych, w porównaniu z etatem sporządzony;  
pod literą B: bilans Towarzystwa po dzień 17 (30) września 1911 roku włącznie sporządzony.

Warszawa, dnia 24 października 1911 r.

Prezes Dyrekcyi: *Aleksander Czajewicz.*

Dyrektorowie: *Czesław Janiszewski.*

*Artur Bardzki.*

Zastępcy Dyrektorów: *Edward Czajkowski.*

*Stanisław Libicki.*

# KOMITET NADZORCZY

TOWARZYSTWA KREDYTOWEGO MIASTA WARSZAWY.

W ubiegłym czterdziestym pierwszym roku finansowym wierzytelność Towarzystwa wzrosła z 127 347 500 rubli do 135 600 800 rubli, t. j. zwiększyła się o rubli 8 253 300.

Pożyczek wypłacono rzeczywiście 12 089 100 rubli; z tej jednakże cyfry wytrącając spłaty 1 519 400 rubli i konwersye 2 316 400 rubli, okaże się czyste powiększenie wierzytelności, jak wyżej, rb. 8 253 300.

W roku finansowym 1909/10 było w Warszawie nieruchomości, obciążonych pożyczką Towarzystwa 3867; ubyło przez spłatę pożyczek 305, a przez wzięcie pożyczek przybyło 378; obecnie więc w Warszawie obciążonych pożyczkami Towarzystwa jest 3940 nieruchomości, czyli więcej, jak w roku 1909/10, o 73 nieruchomości.

Na prowincyi w roku finansowym 1909/10 było obciążonych pożyczką Towarzystwa 90 nieruchomości, w roku sprawozdawczym przybyło nieruchomości 35, na prowincyi więc nieruchomości, obciążonych pożyczką Towarzystwa, jest 125. Tym sposobem wierzytelność Towarzystwa, wynosząca 135 600 800 rubli, jest zabezpieczoną na 4065 nieruchomościach.

Co się tyczy płatności rat zwyczajnych i ulgowych, dawno nasza Instytucja nie była w tak korzystnem położeniu. W dniu 30 września 1910 roku było rat zaległych i ulgowych rubli 347 906 kop. 49½, a w dniu 30 września 1911 roku było rat zaległych zwyczajnych rubli 115 109 kop. 09, a ulgowych rubli 63 000, to jest razem rb. 178 109 kop. 09, czyli raty zaległe zwyczajne i ulgowe w roku sprawozdawczym wynosiły mniej, w porównaniu z rokiem 1909/10, o rb. 169 797 kop. 40½.

To korzystne położenie Stowarzyszonych ujawniło się także w sprzedażach przymusowych nieruchomości za zaległe raty. Sprzedaży przymusowych w roku 1909/10 było 20, w roku zaś sprawozdawczym zostało sprzedanych w pierwszym półroczu 5 nieruchomości, a w drugim półroczu nie było żadnej przymusowej sprzedaży.

Co się tyczy kapitału zasobowego, w roku ubiegłym, po dopisaniu przewyżki wpływów nad wydatkami, jaka osiągnięta została w kwocie rb. 250 611 k. 80½, obecnie kapitał zasobowy wynosi rb. 8 885 085 k. 13, a że normalna jego wysokość powinna stanowić dwie raty półroczne, to jest rubli 8 599 144 k. 24, przewyżka więc wynosi rubli 285 940 kop. 89; dodając zaś pozostałość z przewyżki z roku 1909/10 rb. 122 458 k. 62, razem przewyżka kapitału zasobowego w roku sprawozdawczym przedstawia cyfrę rubli 408 399 k. 51.

Taki rezultat pozwolił Władzom Towarzystwa przedstawić Zgromadzeniu Reprezentantów wniosek o zmniejszenie raty kwietniowej 1912 roku o 3/10<sup>o</sup>/<sub>o</sub>, stosownie do § 51 Ustawy.

Komitet Nadzorczy uważa za właściwe w tem miejscu skonstatować, że jeżeli w roku sprawozdawczym przewyżka kapitału zasobowego, a tem samem i bonifikacya w racie kwietniowej 1912 roku, są mniejszemi w porównaniu z różnicą 1909/10, to okoliczność ta nie pochodzi z powodu gorszych rezultatów działalności Instytucyi w roku ubiegłym, lecz jest następstwem dwóch przyczyn, a mianowicie, że w roku 1909/10 na sprzedaży renty została osiągnięta przewyżka na różnicy kursu w kwocie rubli 370 732 kop. 50, oraz że w roku sprawozdawczym Władze Towarzystwa, z uwagi na tendencję zniżkową, uważały za nieodpowiednie podwyższanie cen bilansowych papierów, stanowiących kapitał zasobowy, co by mogło mieć niepożądane następstwa w przyszłych latach.

Co się tyczy składu osobistego Komitetu Nadzorczego, w takowym nie nastąpiła żadna zmiana, gdyż Członkowie wychodzący na nowo wybrani zostali.

Komitet Nadzorczy w roku ubiegłym sprawozdawczym odbył posiedzeń 33, w składzie Władz Połączonych razem z Dyrekcją posiedzeń 24, zrewidował Kase Towarzystwa trzy razy, załatwił odwołań od decyzji Dyrekcji 56, uczestniczył przez delegowanych dwóch Członków we wszystkich posiedzeniach Dyrekcji, brał udział w losowaniach listów zastawnych, w obliczaniu i paleniu wyszłych z obiegu listów zastawnych i kuponów, jak również w opracowywaniu projektów wniosków i przedstawień dotyczących się Towarzystwa, a między innymi Komitet Nadzorczy zajmował się razem z Dyrekcją i specjalną Komisją w ułożeniu nowej taksy placów w Warszawie, która na posiedzeniu Władz Połączonych w d. 30 października 1911 r. zatwierdzoną została. Wreszcie Komitet Nadzorczy, z powodu śmierci nieodżałowanego Zastępcy Dyrektora, ś. p. Konstantego



Wojciechowskiego, zgodnie z tradycją lat poprzednich, dopomagał w czynnościach Dyrekcyi przez swych Członków w dopełnianiu wypłat przyznanych pożyczek.

Dopełniwszy sprawdzenia danych i cyfr, zawartych w sprawozdaniu Dyrekcyi za 41 rok finansowy, z księgami i dowodami, oraz stwierdzając, że w tymże roku wydano mniej o rb. 6666 k. 93½ od sumy etatem przyznanej, Komitet Nadzorczy ma zaszczyt wnieść, ażeby Zgromadzenie Reprezentantów:

1) sprawozdanie Dyrekcyi z jej działalności za czas od 18 września (1 października) 1910 r. do włącznie dnia 17 (30) września 1911 r., oraz wymienione w niem czynności i bilans zatwierdziło, i z takowych Dyrekcyę pokwitowało;

2) aby Zgromadzenie Reprezentantów zatwierdziło włączenie do kapitału zasobowego przewyżki wpływów nad wydatki w sumie rubli 250611 k. 80½.

Warszawa, dnia 22 listopada (5 grudnia) 1911 r.

Prezes Komitetu Nadzorczego: **Bar. Kronenberg Leopold**

Członkowie: **Błaszkowski Leon**

**ks. Lubomirski Zdzisław**

**Manduk Antoni**

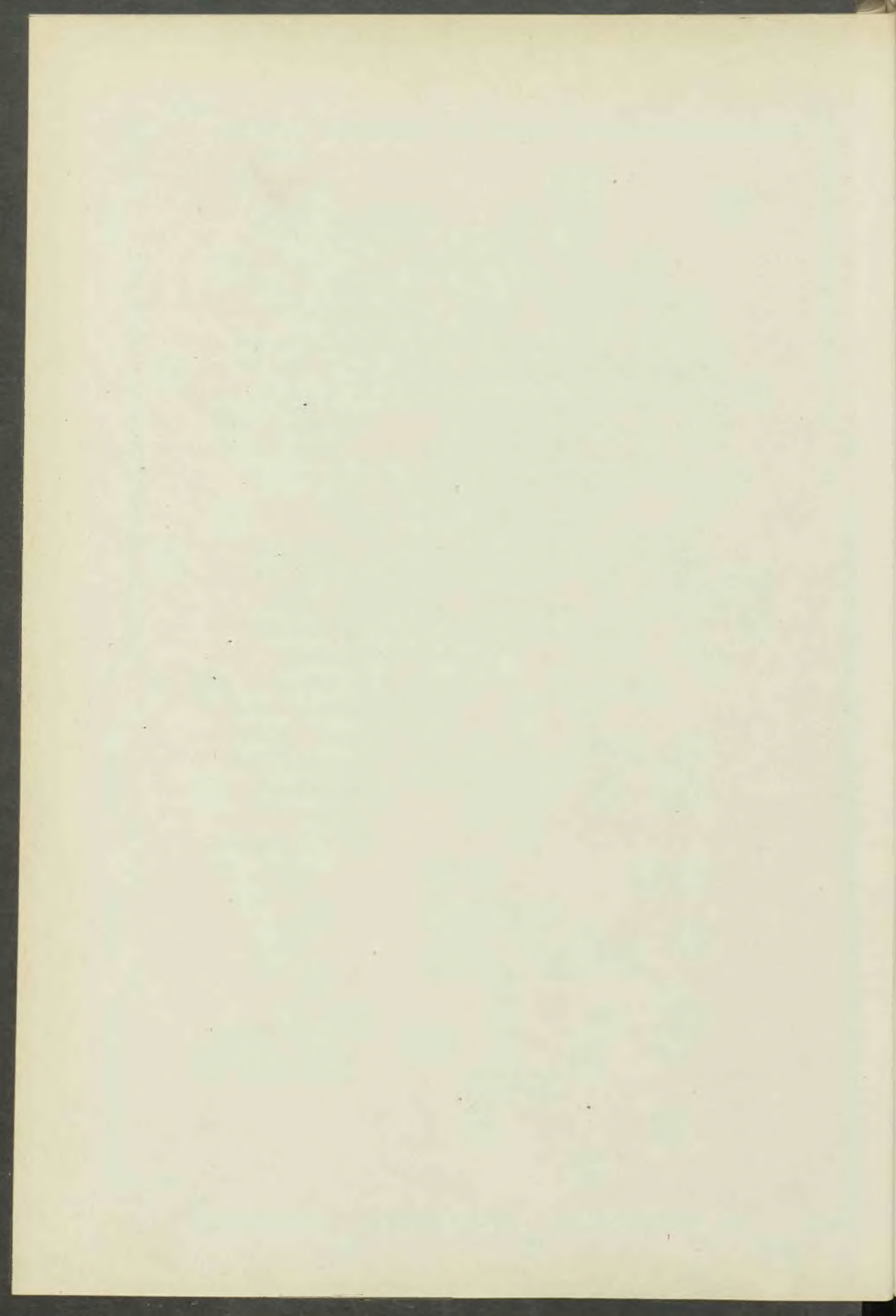
**Marconi Władysław**

**Marczewski Ludwik**

**Powichrowski Włodzimierz**

**Prüffer Józef**

**Rotwand Stanisław.**



# WYKAZ

poniesionych w roku 1910/11 wydatków w porównaniu z etatem  
na tenże rok ustanowionym.

| TYTUŁ WYDATKÓW                                                                                                     | Wyznaczono<br>etatem na rok<br>1910/11 |    | Wydano<br>w roku<br>1910/11 |     | A zatem wydało |     |        |       |    |
|--------------------------------------------------------------------------------------------------------------------|----------------------------------------|----|-----------------------------|-----|----------------|-----|--------|-------|----|
|                                                                                                                    |                                        |    |                             |     | mniej          |     | więcej |       |    |
|                                                                                                                    | R U B L E I K O P I E J K I            |    |                             |     |                |     |        |       |    |
| 223,456,                                                                                                           |                                        |    |                             |     |                |     |        |       |    |
| <b>I. Wynagrodzenie Władz, urzędników i oficyalistów.</b>                                                          |                                        |    |                             |     |                |     |        |       |    |
| Wynagrodzenie Członków Dyrekcji                                                                                    | 28 300                                 | —  | 25 600                      | —   | 2 700          | —   | —      | —     | —  |
| Wynagrodzenie Prezesa i Członków Komitetu . . . . .                                                                | 11 500                                 | —  | 11 500                      | —   | —              | —   | —      | —     | —  |
| Płace urzędników i oficyalistów Dyrekcji . . . . .                                                                 | 136 415                                | —  | 135 368                     | 40  | 1 046          | 60  | —      | —     | —  |
| Płace urzędników i oficyalistów Komitetu . . . . .                                                                 | 4 815                                  | —  | 4 402                       | 50  | 412            | 50  | —      | —     | —  |
| Wynagrodzenie za długoletnią służbę                                                                                | 19 276                                 | 25 | 19 276                      | 25  | —              | —   | —      | —     | —  |
| Kasa Przewoźności i Pomocy . . . . .                                                                               | 16 950                                 | 63 | 16 804                      | 68½ | 145            | 94½ | —      | —     | —  |
| Zasiłki emerytalne . . . . .                                                                                       | 3 000                                  | —  | 3 000                       | —   | —              | —   | —      | —     | —  |
| Fundusz na kształcenie dzieci urzędników i oficyalistów . . . . .                                                  | 3 200                                  | —  | 3 295                       | —   | —              | —   | —      | 95    | —  |
| Umundurowanie woźnych Dyrekcji                                                                                     | 750                                    | —  | 862                         | —   | —              | —   | —      | 112   | —  |
|                                                                                                                    | 223,456                                |    |                             |     |                |     |        |       |    |
| <b>II. Administracja domu Towarzystwa.</b>                                                                         |                                        |    |                             |     |                |     |        |       |    |
| Podatki i konserwacja domu . . . . .                                                                               | 3 500                                  | —  | 3 814                       | 04  | —              | —   | —      | 314   | 04 |
| Opał, światło i porządkowanie biura                                                                                | 4 000                                  | —  | 4 896                       | —   | —              | —   | —      | 896   | —  |
| <b>III. Wydatki, związane z interesami Towarzystwa.</b>                                                            |                                        |    |                             |     |                |     |        |       |    |
| Podatek gildyjny i przemysłowy . . . . .                                                                           | 4 000                                  | —  | 5 625                       | —   | —              | —   | —      | 1 625 | —  |
| Podatek skarbowy od kapitału zakładowego . . . . .                                                                 | 21 545                                 | 20 | 21 545                      | 20  | —              | —   | —      | —     | —  |
| Koszta sądowe, hipoteczne, giełdowe i inne . . . . .                                                               | 8 000                                  | —  | 4 850                       | 25  | 3 149          | 75  | —      | —     | —  |
| Koszta wyboru Reprezentantów . . . . .                                                                             | 2 000                                  | —  | 1 167                       | 59  | 832            | 41  | —      | —     | —  |
| Koszta pożyczek na miasta prowincjonalne . . . . .                                                                 | 800                                    | —  | 400                         | —   | 400            | —   | —      | —     | —  |
| Druk sprawozdań, tabel wylosowanych listów, ogłoszenia w gazetach, koszta Ogólnych Zebrań Reprezentantów . . . . . | 3 000                                  | —  | 2 365                       | 66  | 634            | 34  | —      | —     | —  |
| Materyały piśmienne, druki i drobne wydatki . . . . .                                                              | 9 000                                  | —  | 9 973                       | 81  | —              | —   | —      | 973   | 81 |
| Amortyzacja ruchomości . . . . .                                                                                   | 2 000                                  | —  | 2 000                       | —   | —              | —   | —      | —     | —  |
| do przeniesienia . . . . .                                                                                         | 282 052                                | 08 | 276 746                     | 38½ | 9 321          | 54½ | 4 015  | 85    |    |

136.415.  
4.815.  
91.230

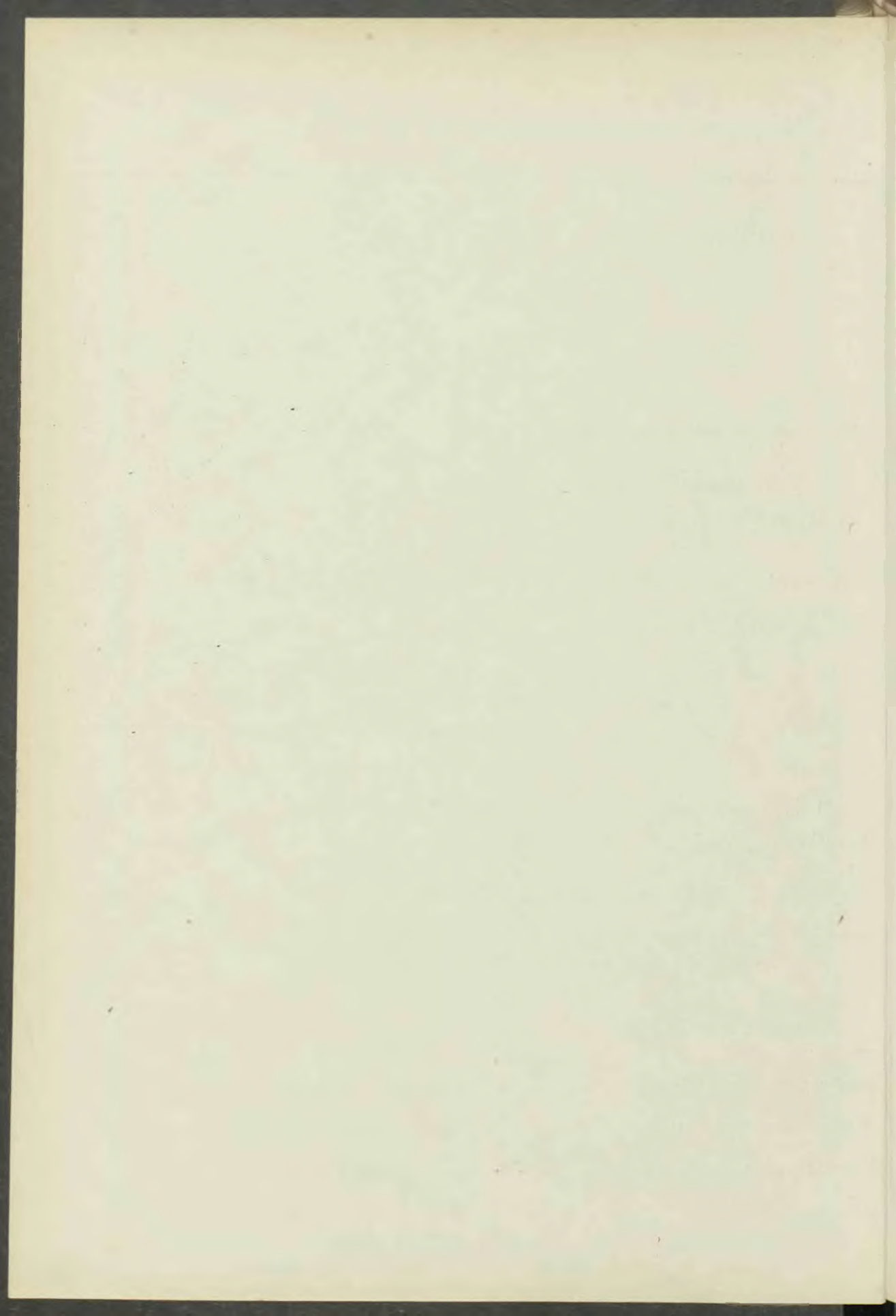
| TYTUŁ WYDATKÓW                                         | Wyznaczono<br>etatem na rok<br>1910/11 |    | Wydano<br>w roku<br>1910/11 |     | A zatem wydano |     |             |    |
|--------------------------------------------------------|----------------------------------------|----|-----------------------------|-----|----------------|-----|-------------|----|
|                                                        |                                        |    |                             |     | m n i e j      |     | w i ę c e j |    |
|                                                        | R U B L E I K O P I E J K I            |    |                             |     |                |     |             |    |
| z przeniesienia . . . . .                              | 282 052                                | 08 | 276 746                     | 38½ | 9 321          | 54½ | 4 015       | 85 |
| IV. Utrzymanie szkół Towarzystwa *).                   | 15 000                                 | —  | 15 000                      | —   | —              | —   | —           | —  |
| V. Do dyspozycji Władz.                                |                                        |    |                             |     |                |     |             |    |
| Do dyspozycji Komitetu Nadzor-<br>czego. . . . .       | 1 000                                  | —  | 1 163                       | 95  | —              | —   | 163         | 95 |
| Nieprzewidziane wydatki Dyrekeyi                       | 2 500                                  | —  | 1 674                       | 81  | 825            | 19  | —           | —  |
| Koszta podróży w interesach To-<br>warzystwa . . . . . | 2 000                                  | —  | 1 300                       | —   | 700            | —   | —           | —  |
|                                                        | 302 552                                | 08 | 295 885                     | 14½ | 10 846         | 73½ | 4 179       | 80 |

\*) Koszta utrzymania szkół Towarzystwa Kredytowego:

|                                         |                          |
|-----------------------------------------|--------------------------|
| Wydatkowano w roku 1910/11 . . . . .    | rb. 19 323 k. 87         |
| Wyznaczono na rok 1910/11 . . . . .     | rb. 15 000 k. —          |
| Wpływy z wpisów szkolnych. . . „        | 3 667 „ 70 „ 18 667 „ 70 |
| Przewyżka wydatków szkolnych . . . . .  | rb. 656 k. 17            |
| pokryta została z funduszu rezerwowego. |                          |

Rezerwa z roku 1909/10:

|                                      |                          |
|--------------------------------------|--------------------------|
| Wynosiła . . . . .                   | rb. 7 739 k. 69          |
| Wpływy w roku 1910/11 . . . . .      | „ 15 „ — rb. 7 754 k. 69 |
| Wydatkowano w roku 1910/11 . . . . . | „ 1 740 „ 53             |
| Pozostało na rok 1911/12 . . . . .   | rb. 6 014 k. 16          |



*Annex lit. B.*

# BILANS

## Towarzystwa Kredytowego m. Warszawy

po dzień 17 (30) września 1911 r. włącznie.

# AKTYWA.

|                                                                                                   |             |    |                    |            |
|---------------------------------------------------------------------------------------------------|-------------|----|--------------------|------------|
| I. Kasa . . . . .                                                                                 | —           | —  | 1 288 730          | 73         |
| II. Rachunki przekazowe i wnioski:                                                                |             |    |                    |            |
| a) w Banku Państwa, w kasach oszczędności i w kasie gubernialnej . . . . .                        | —           | —  |                    |            |
| b) w bankach prywatnych. . . . .                                                                  | 428 896     | 45 | 428 896            | 45         |
| III. Papiery procentowe:                                                                          |             |    |                    |            |
| a) nabyte z funduszu kapitału zasobowego . . . . .                                                | 7 831 022   | 42 |                    |            |
| b) „ z funduszy ruchomych . . . . .                                                               | 2 985 588   | 97 | 10 816 611         | 39         |
| c) „ „ specjalnych . . . . .                                                                      |             |    | —                  | —          |
| d) „ „ przechodnich (przyjęte warunkowo po cenie nominalnej) . . . . .                            |             |    | —                  | —          |
| IV. Pożyczki, udzielone na nieruchomości:                                                         |             |    |                    |            |
| a) należące do stowarzyszonych . . . . .                                                          | 118 214 018 | 60 |                    |            |
| b) przysądzone Towarzystwu . . . . .                                                              | —           | —  |                    |            |
| V. Terminowe umorzenie pożyczek. . . . .                                                          | —           | —  |                    |            |
| VI. Przedterminowe umorzenie pożyczek. . . . .                                                    | 4 875       | 56 | 118 218 894        | 16         |
| VII. Raty:                                                                                        |             |    |                    |            |
| a) korzystające z terminów ulgowych . . . . .                                                     | —           | —  |                    |            |
| b) zaległe . . . . .                                                                              | 112 960     | 34 |                    |            |
| c) odroczone . . . . .                                                                            | 2 148       | 75 |                    |            |
| d) prolongowane . . . . .                                                                         | 63 000      | —  | 178 109            | 09         |
| VIII. Korespondenci za opłacone kupony i listy zastawne wylosowane. . . . .                       |             |    | —                  | —          |
| IX. Kupony zdyskontowane . . . . .                                                                |             |    | 174 405            | —          |
| X. Własność Towarzystwa:                                                                          |             |    |                    |            |
| a) nieruchoma . . . . .                                                                           | 477 368     | 41 |                    |            |
| b) ruchoma . . . . .                                                                              | 48 556      | 38 | 525 924            | 79         |
| XI. Zaliczenia i wydatki zwrotne . . . . .                                                        |             |    | 67 991             | 31         |
| XII. Wydatki, poczynione w zastępstwie stowarzyszonych . . . . .                                  |             |    | 1 576              | 82½        |
| XIII. Wydatki z nieruchomości, przysądzone Towarzystwu . . . . .                                  |             |    | —                  | —          |
| XIV. 5% podatek skarbowy . . . . .                                                                |             |    | 7 563              | 71         |
| XV. Wydatki bieżące (wyznaczone etatem, operacyjne i inne) . . . . .                              |             |    | —                  | —          |
| XVI. Listy zastawne Towarzystwa, przyjęte w komis . . . . .                                       |             |    | —                  | —          |
| XVII. Kupony od listów zastawnych wylosowanych . . . . .                                          |             |    | 16 089             | 14         |
| XVIII. Różnica kursu na papierach procentowych, nabytych z funduszu kapitału zasobowego . . . . . |             |    | —                  | —          |
| XIX. Koszta budowy domu . . . . .                                                                 |             |    | 119 247            | 16         |
| <b>Razem . . . . .</b>                                                                            |             |    | <b>131 844 039</b> | <b>75½</b> |
| W Kasie Towarzystwa znajdują się:                                                                 |             |    |                    |            |
| Listy zastawne m. Warszawy w depozycie . . . . .                                                  |             |    | 32 215 300         | —          |
| Nowe arkusze kuponowe . . . . .                                                                   |             |    | 37 565             | —          |
| Listy zastawne, przygotowane na pożyczki . . . . .                                                |             |    | 27 233 100         | —          |
| Listy zastawne umorzone . . . . .                                                                 |             |    | 5 436 550          | —          |
| Kupony umorzone . . . . .                                                                         |             |    | 8 853 973          | 50         |
| Kaucyje . . . . .                                                                                 |             |    | 1 565 008          | 90         |
| Papiery procentowe własne . . . . .                                                               |             |    | 6 195 537          | —          |
| <b>Ogółem . . . . .</b>                                                                           |             |    | <b>81 537 034</b>  | <b>40</b>  |

# PASYWA.

|                                                                                                                                  |            |    |                    |            |
|----------------------------------------------------------------------------------------------------------------------------------|------------|----|--------------------|------------|
| I. Kapitał zasobowy . . . . .                                                                                                    |            |    | 8 885 085          | 13         |
| II. Przewyżka kapitału zasobowego ponad normę. . . . .                                                                           |            |    | 122 458            | 62         |
| III. Fundusze specjalne:                                                                                                         |            |    |                    |            |
| a) na nabycie własności ruchomej i nieruchomej . . . . .                                                                         | —          | —  |                    |            |
| b) na zasiłki emerytalne . . . . .                                                                                               | 8 677      | 31 |                    |            |
| c) na deteryorację ruchomości . . . . .                                                                                          | 18 052     | 55 | 26 729             | 86         |
| IV. Listy zastawne w obiegu:                                                                                                     |            |    |                    |            |
| a) 5% . . . . .                                                                                                                  | 55 156 100 | —  |                    |            |
| b) 4½% . . . . .                                                                                                                 | 62 158 600 | —  |                    |            |
| c) . . . . .                                                                                                                     | —          | —  | 117 314 700        | —          |
| V. Listy zastawne wylosowane w obiegu. . . . .                                                                                   |            |    | 2 073 950          | —          |
| VI. Należność za kupony . . . . .                                                                                                |            |    | 151 274            | 25         |
| VII. Fundusz na zapłatę kupców . . . . .                                                                                         |            |    | 2 848 803          | 50         |
| VIII. Fundusz umorzenia:                                                                                                         |            |    |                    |            |
| a) terminowego . . . . .                                                                                                         | —          | —  |                    |            |
| b) przedterminowego (gotowizną) . . . . .                                                                                        | 4 875      | 56 | 4 875              | 56         |
| IX. Opłaty:                                                                                                                      |            |    |                    |            |
| a) na kapitał zasobowy i na pokrycie kosztów administracji. . . . .                                                              | —          | —  |                    |            |
| b) na zwrot kosztów szacunków technicznych nieruchomości i na przygotowanie listów zastawnych . . . . .                          | 75 763     | 52 |                    |            |
| c) . . . . .                                                                                                                     | —          | —  | 75 763             | 52         |
| X. Raty przedterminowe . . . . .                                                                                                 |            |    | 54 886             | 81         |
| XI. Korespondenci za opłacone kupony i listy zastawne wylosowane . . . . .                                                       |            |    | —                  | —          |
| XII. Fundusze przechodnie . . . . .                                                                                              |            |    | 271 712            | 35½        |
| XIII. Dochody z nieruchomości, przysądzone Towarzystwu . . . . .                                                                 |            |    | —                  | —          |
| XIV. 5% podatek skarbowy . . . . .                                                                                               |            |    | 8 720              | 79         |
| XV. Różne wpływy (% od papierów procentowych, rachunków bieżących, rachunków z korespondentami, kara, dyskonto i inne) . . . . . |            |    | —                  | —          |
| XVI. Różnica kursu nabytych na własność domów . . . . .                                                                          |            |    | 5 079              | 36         |
| XVII. . . . .                                                                                                                    |            |    | —                  | —          |
| XVIII. . . . .                                                                                                                   |            |    | —                  | —          |
| <b>Razem . . . . .</b>                                                                                                           |            |    | <b>131 844 039</b> | <b>75½</b> |

CZŁONKOWIE DYREKCJI:

BUCHALTER **Ignacy Herman.**

**Aleksander Czajewicz.**  
**Czesław Janiszewski.**  
**Artur Bardzki.**



# LISTA

Obywateli Stowarzyszonych, Członków Komisji Szacunkowych

w roku finansowym 1910/11.

| Nr | NAZWISKO i IMIĘ       | NAZWA ULICY        | Nr domu |
|----|-----------------------|--------------------|---------|
| 1  | Bichniewicz Józef     | Nowolipki          | 2386A   |
| 2  | Biernacki Karol       | Krochmalna         | 1013A   |
| 3  | Budzyński Władysław   | Ś-to Krzyska       | 1344    |
| 4  | Bychowski Wigdor      | Złota              | 1486A   |
| 5  | Dmowski Wacław        | Wołowa (Praga)     | 240C    |
| 6  | Dziubiński Apolinary  | Wspólna            | 5239    |
| 7  | Eytner Tadeusz        | Kępną (Praga)      | 276     |
| 8  | Feinkind Zygmunt      | Nalewki            | 2257ab  |
| 9  | Frąckiewicz Władysław | Marszałkowska      | 1492B   |
| 10 | Gagatnicki Kazimierz  | Sienna             | 5725    |
| 11 | Głowacki Franciszek   | Zielna             | 1406    |
| 12 | Górski Ryszard        | Mokotowska         | 1659/60 |
| 13 | Henneberg Wilhelm     | Chłodna            | 771     |
| 14 | Kaczyński Władysław   | Dzika              | 2312    |
| 15 | Karstens Maurycy      | Koszykowa          | 5563    |
| 16 | Kłosowski Stanisław   | Chłodna            | 907     |
| 17 | Kondracki Aleksander  | Stalowa (Praga)    | 1235    |
| 18 | Kowalski Jan          | Smolna             | 2979F   |
| 19 | Lichtenbaum Jakób     | Ciepła             | 1117A   |
| 20 | Luxenburg Maksymilian | Kopernika          | 2883    |
| 21 | Madaliński Kazimierz  | Złota              | 1512    |
| 22 | Mazurkiewicz Jan      | Krak.-Przedmieście | 451     |
| 23 | Meyet Leopold         | Nowy-Świat         | 1295    |
| 24 | Mieczkowski Władysław | Bracka             | 1272A   |
| 25 | Modzelewski Jan       | Konopacka (Praga)  | 927     |
| 26 | Mojkowski Władysław   | Karmelicka         | 2374E   |
| 27 | Ojrzyński Józef       | Ogrodowa           | 862     |
| 28 | Piętka Stanisław      | Maryensztadt       | 2647A   |
| 29 | Płodowski Paweł       | Ceglana            | 5157    |
| 30 | Polamin Władysław     | Nowogrodzka        | 1598    |

| Nr | NAZWISKO I IMIĘ        | NAZWA ULICY         | Nr Domu |
|----|------------------------|---------------------|---------|
| 31 | Roszkowski Bernard     | Radzymińska (Praga) | 881     |
| 32 | Rothberg Paweł         | Koszykowa           | 5265    |
| 33 | Rothberg Mathias       | Nowogrodzka         | 1600E   |
| 34 | Ryczyński Bolesław     | Koszykowa           | 5540    |
| 35 | Seidenbeutel Stanisław | Marszałkowska       | 1390B   |
| 36 | Sokolnicki Henryk      | Królewska           | 412E    |
| 37 | Sokołowski Władysław   | Pańska              | 1224    |
| 38 | Strakacz Władysław     | Chłodna             | 910     |
| 39 | Strzałecki Aleksander  | Piękna              | 1758A   |
| 40 | Strumiłło Kazimierz    | Nowy-Świat          | 1315    |
| 41 | Stückgold Henryk       | Krucza              | 1615    |
| 42 | Supronowicz Józef      | Nowogrodzka         | 1600G   |
| 43 | Szenbrun Szymon        | Sadowa              | 1444E   |
| 44 | Talikowski Teofil      | Elektoralna         | 760     |
| 45 | Tarłowski Józef        | Hoża                | 1679D   |
| 46 | Tarnowski Jan          | Długa               | 583     |
| 47 | Trzaska Konstanty      | Żelazna             | 1142A   |
| 48 | Ungar Ludwik           | Targowa (Praga)     | 167     |
| 49 | Wąsowicz Ludwik        | Gęsia               | 2299    |
| 50 | Woliński Adolf         | Leszczyńska         | 2788    |
| 51 | Wolamin Wacław         | Wilcza              | 5594    |
| 52 | Zaborski Dyonizy       | Zakroczymska        | 1860AB  |

## *Budowniczo.*

- |                        |                            |
|------------------------|----------------------------|
| 1. Dankowski Kazimierz | 10. Kowalski Roman         |
| 2. Dietrich Franciszek | 11. Kozłowski Stefan       |
| 3. Dziekoński Józef    | 12. Lembke Teofil          |
| 4. Ehrenfeucht Prosper | 13. Mierzanowski Władysław |
| 5. Gajewski Bronisław  | 14. Nieniewski Apoloniusz  |
| 6. Holewiński Józef    | 15. Oczkowski Adam         |
| 7. Jabłoński Władysław | 16. Porczyński Antoni      |
| 8. Jankowski Karol     | 17. Szretter Korneli       |
| 9. Kluczewicz Antoni   | 18. Tołwiński Mikołaj.     |

