



633

MUZEUM NARODOWE W WARSZAWIE

KATALÓG
GALERII
MALARSTWA
POLSKIEGO

W A R S Z A W A 1 9 3 8

**Z M I A N Y W G A L E R I I
M A L A R S T W A P O L S K I E G O
w miesiącu wrześniu 1938 r.**

W salach Nr 60, 61, 62 i 63 umieszczona została na przeciąg miesiąca września 1938 roku Wystawa Aleksandra Gierymskiego, skupiająca obrazy zarówno Muzeum Narodowego w Warszawie jak i innych zbiorów publicznych oraz prywatnych.

W związku z powyższym zdjęte zostały w tych salach na czas trwania wystawy wszystkie obrazy ze stałych zbiorów Muzeum za wyjątkiem dzieł A. Gierymskiego. Do wystawy włączono również obrazy A. Gierymskiego z sali Nr 65.

K A T A L O G
G A L E R I I
M A L A R S T W A
P O L S K I E G O

MUZEUM NARODOWE W WARSZAWIE

K A T A L O G
G A L E R I I
M A L A R S T W A
P O L S K I E G O

W A R S Z A W A 1 9 3 8

M. N.
9649

Drukiem
Zakładów Graficznych
„Biblioteka Polska“
w Bydgoszczy

Katalog niniejszy obejmuje wyłącznie obrazy wystawione w salach pierwszego piętra Galerii Malarstwa Polskiego (sale Nr Nr 49—61)*). Przegląd dzieł zebranych w Galerii ogranicza się do ram od XVI aż po XX wiek, przy czym z ostatniego okresu reprezentowani są artyści zmarli i żyjący, w obrazach, odnoszących się do epoki sztuki polskiej, na którą patrzymy już pod kątem retrospektywnego ujęcia.

Układ galerii, zasadniczo chronologiczny, przy równoczesnym łączeniu dzieł jednego artysty, względnie jednej epoki i środowiska, w zwarte grupy, uzależniony został od planu gmachu, zasobu oraz charakteru zbiorów muzealnych. Siłą rzeczy, obrazy o mniejszych wymiarach zostały wywieszane przede wszystkim w niższych, bocznych salkach, co musiało wywołać pewne odchylenia od przestrzeganej zasady układu.

Analogiczne odchylenia powstały również w zespołach pomniejszych, jak np. artystów XVII wieku. Ze względów celowej ekspozycji wymagały one wyodrębnienia, a skutkiem ograniczonej ilości obrazów musiały znaleźć się w bocznych salach i w ten sposób wyłamać się z chronologicznego ciągu.

*) Sala Nr 48: polska sztuka cechowa (rzeźba i malarstwo) XIV—XVI w., ma katalog opracowany przez kustosa tego działu prof. dra M. Walickiego. Sale II piętra Nr Nr 67—71, przeznaczone na wystawy zmienne akwarel, rysunków, studiów i szkiców artystów polskich, posiadać będą osobne przewodniki i katalogi, w miarę zmieniających się wystaw.

Tabliczki u dołu obrazów z nazwiskami artystów wskazują numery katalogu, w którym, przy bieżącej kolejności, utrzymano układ alfabetyczny, z tym, że obrazy artystów nieznanych podane zostały przy końcu. Załączony skorowidz nazwisk artystów ułatwia wyszukanie obrazów w poszczególnych salach.

Stałą galerię malarstwa polskiego, znajdującą się na I piętrze, uzupełniają nadto sale II piętra Nr. Nr. 67—71. Przeznaczone są one na zmienne, kilkumiesięczne pokazy szkiców, studiów akwarel i rysunków artystów polskich. Za tym typem ekspozycji przemówiły zarówno względy natury konserwacyjnej (akwarele i rysunki wykonane na papierze podlegają niszczącemu działaniu światła podczas dłuższego wystawienia), jak i mnogość eksponatów, wciąż rozwijających się — a już dość bogatych w tym zakresie — zbiorów muzealnych.

Studiujący specjalne okresy i zagadnienia lub też interesujący się poszczególnymi artystami, znajdują w będących na razie w stanie przygotowania i organizacji, a stopniowo udostępnianych salach przeglądowych do studiów nad malarstwem polskim — materiał uzupełniający stałą Galerię, a mianowicie zarówno dzieła artystów, których nazwiska są umieszczone w obecnym katalogu, jak i dzieła malarzy dotychczas w galerii nie reprezentowanych. Przewidywane jest także w krótkim czasie otwarcie osobnego działu portretów polskich, dającego możliwość szerszego zapoznania się z tą dziedziną malarstwa, a jednocześnie, spełniającego zadania zbioru o charakterze dokumentacyjnym i historycznym.

Osobna sala Nr 71 poświęcona jest tu Stanisławowi Noakowskiemu. Posiadając przeszło 400 prac artysty, w tym ponad 300 z depozytu Funduszu Kultury Narodowej J. Piłsudskiego, Muzeum, drogą zmieniających się wystaw, daje możliwość zapoznania się z tą częścią zbioru, uwydatniającą szeroką skalę twórczości Noakowskiego.

W ten sposób około 500 dzieł jest stale wystawionych na I i II piętrze Galerii Malarstwa Polskiego, przy czym starano się je wybrać z kilkakrotnie większych zasobów Muzeum tak, aby zwiedzający Galerię mógł możliwie łatwo zapoznać się z twórczością najwybitniejszych artystów oraz zorientować się w ogólnych liniach rozwojowych polskiego malarstwa.

W związku z tym przygotowany jest do druku inwentarz wszystkich obrazów polskich w zbiorach Muzeum oraz prowadzone są prace nad wyczerpującym i krytycznym katalogiem właściwej Galerii malarstwa polskiego. Ten ostatni, obok informacji inwentaryzacyjnych, podawać będzie historię obrazu, uwzględniając wykonane do niego studia i szkice, repliki, wystawy, nagrody, ewentualne krytyki, zmiany właścicieli itp. Podobny katalog opracowywany jest również dla wspomnianego poprzednio działu portretów, a objąć ma on wszystkie portrety polskie w Muzeum Narodowym w Warszawie.

Katalog natomiast obecnie wydany sprowadza się do roli krótkiego informatora, ograniczającego się do najtreściwszych danych inwentaryzacyjnych odnośnie obrazów oraz możliwie zwięzłych wiadomości, dotyczących się artystów. Materiału do XVII w. i I-ej poł. XVIII w. dostarczył do druku docent dr Juliusz Starzyński, kustosz tego działu. W całości zaś opracowania, podpisany, korzystając z pomocy praktykantów muzealnych p. mgr Krystyny Sroczyńskiej i p. Zygmunta Miechowskiego, oparł się na Inwentarzu muzealnym oraz leksykonach artystów, poczynawszy od E. Rastawieckiego, kończąc na artykułach w Słowniku Thieme-Beckera, w poszczególnych wypadkach uzupełniając te informacje dodatkowymi studiami.

Dr Jerzy Sienkiewicz 1
Kustosz Galerii Malarstwa Polskiego.

OBJAŚNIENIA SKRÓCEN

<i>akw.</i>	—	akwarela
<i>dęb.</i>	—	dębowe
<i>dep.</i>	—	depozyt
<i>miedz.</i>	—	miedziana
<i>monogr.</i>	—	monogram
<i>nr. inw.</i>	—	numer inwentarza muzealnego
<i>odwr.</i>	—	odwrocie
<i>ok.</i>	—	około
<i>ol.</i>	—	olejno
<i>oznacz.</i>	—	oznaczy
<i>pap.</i>	—	papier
<i>pl.</i>	—	plótno
<i>sygn.</i>	—	sygnowany
<i>tabl.</i>	—	tablica
<i>tekt.</i>	—	tektura

Wymiary podano w centymetrach, pierwsza liczba oznacza wysokość, druga szerokość.

Kursywą oznaczano podpisy oraz własnoręczne napisy artystów, o ile to się dało stwierdzić.

AXENTOWICZ TEODOR

ur. 1859 w Brassó (Siedmiogród).

Studia: Akademia Sztuk Pięknych w Monachium (Wagner, Benczur) 1879—1883, następnie Paryż (Carolus Durand). Liczne podróże. Od 1895 r. prof. krakowskiej Szkoły Sztuk Pięknych później Akademii.

Maluje sceny historyczne, rodzajowe, z życia ludu, portrety itp.

I. POSELSSTWO POLSKIE U HENRYKA WALEZJUSZA

ol. pł. 121 × 171⁵, sygn.: *T. Axentowicz*
Dep. Państwowych Zbiorów Sztuki 1938
nr inw. 180792.

BACCIARELLI MARCELI

ur. 1731 w Rzymie, um. 1818 w Warszawie.

Uczeń M. Benefiala. Powołany do Drezna 1753 na dwór Augusta III, wyjeżdża stąd do Warszawy i Wiednia. Wezwany przez Stanisława Augusta osiada na stałe w Warszawie 1765 r. jako nadworny malarz królewski. W 1768 r. otrzymuje indygenat polski. Jest nauczycielem wielu malarzy polskich, kształcących się w prowadzonej przez niego „malerii królewskiej”. 1787 r. podróżuje do Włoch

i Francji. Generalny dyrektor królewskich budowli. Członek Akademii Sztuk Pięknych wiedeńskiej, berlińskiej, drezdeńskiej, weneckiej, bolońskiej i rzymskiej św. Łukasza. Kawaler orderu Złotej Ostrogi. Członek Warszawskiego Towarzystwa Przyjaciół Nauk (1807). Profesor i dziekan honorowy Wydziału Sztuk Pięknych Królewskiego Uniwersytetu Warszawskiego (1817).

Malował sceny historyczne, religijne, alegoryczne, portrety, dekoracje wnętrz.

2. **PORTRET WŁASNY**

Tabl. 1. ol. pł. 70'5 × 57'4 [ok. 1785 r.]
Ze zbiorów Szkoły Sztuk Pięknych 1862
nr inw. 153.

3. **STANISŁAW AUGUST Z KLEPSYDRĄ**

ol. pł. 113 × 85'5. Napis na gzymsie konsoli: „STANISLAUS AUGUSTUS REX POL M DUX LITH. MDCCLXXXIII”
Nabyty do zbiorów Muzeum 1933
nr inw. 76696.

4. **STANISŁAW AUGUST W KAPELUSZU Z PIÓRAMI**

Tabl. 2 ol. pł. 71 × 57
Nabyty do zbiorów Muzeum 1920
nr inw. 22468.

5. **STANISŁAW AUGUST W MUNDURZE WOJSKOWYM**

ol. pł. 65'7 × 53'5 [ok. 1790 r.]
Dar Cypriana Lachnickiego 1908
nr inw. 740.

6. **PORTRET CÓRKI ARTYSTY, ANNY**

ol. pł. 93'2 × 71, oznacz. na odw.: „*Marcel de Bacciarelli p.*”
[ok. 1785 r.]
Nabyty do zbiorów Muzeum 1867
nr inw. 70.

7. **ROZDZIAŁ CZTERECH ŻYWIÓŁÓW**

szkic do plafonu Sali Balowej w Zamku Król. w Warszawie
ol. pł. 79 × 110
Nabyty do zbiorów Muzeum 1924
nr inw. 46283.

8. ROZDZIAŁ CZTERECH ŻYWIOŁÓW

Szkic do plafonu j. w. nr 7
 ol. pł. 76'7 × 109'5
 Nabyty do zbiorów Muzeum 1936
 nr inw. 120969.

9. SOBIESKI POD WIEDNIEM

Tabl. 3 Szkic do obrazu w Sali Rycerskiej w Zamku Król. w Warszawie
 ol. pł. 60 × 54
 Dep. Państwowych Zbiorów Sztuki 1938
 nr inw. 180811.

10. ŁEB KONIA

Studium do obrazu j. w. nr 9
 ol. pł. 66'2 × 52'4
 Nabyty do zbiorów Muzeum 1889
 nr inw. 640.

11. NADANIE KONSTYTUCJI KSIĘSTWU WARSZAW-
SKIEMU PRZEZ NAPOLEONA

Szkic do obrazu
 ol. pł. 86'5 × 73, (1811 r.)
 oznacz. na odw.: „LEGE NAPOLEONIS. M: PATRIA
 RESTITUTA. MDCCCVII“. „Esquisse Du grand Tableau
 placé au Chateau Royal à Varsovie. Peint par Marcel
 Bacciarelli en 1811“. Napis wymienia portretowanych :
 Napoleon, Talleyerand, Maret duc de Bessano, St. Mała-
 chowski, L. Gutakowski, St. Potocki, J. Wybicki, X. Dzia-
 łyński, P. Bieliński, W. Sobolewski, J. Łuszczewski.
 Nabyty do zbiorów Muzeum 1935
 nr inw. 77936.

BILIŃSKA-BOHDANOWICZOWA ANNA

ur. 1857 na Ukrainie w Złotopolu, zm. 1893 w War-
 szawie.

Uczennica Gersona. Wyjechała 1882 r. do Paryża na
 studia uzupełniające, pracując w Akademii Juliena,
 u Tony Roberta Fleury i innych. Po raz pierwszy
 wystawia w Warszawie 1878 r. Wyróżniła się przede
 wszystkim jako portrecistka, malowała również pej-
 zaże.

BILIŃSKA ANNA

12. MURZYŃKA

Tabl. 4 ol. pł. 63 × 48,5, sygn.: *Anna Bilińska* —. *Paryż 1884.* —
Dep. Dominika Witke-Jeżewskiego 1933
nr inw. 35543.

13. PORTRET KOBIECY

ol. pł. 92 × 73, sygn.: *Anna Bilińska Paryż 1886*
Dep. Stanisława Krajewskiego 1927
nr inw. 35904.

14. BRZEG MORZA

ol. pł. 39 × 53, sygn.: *A. B. Oleron 89*
Dar Ignacego Baranowskiego 1919
nr inw. 21145.

15. ULICA „UNTER DEN LINDEN“ W BERLINIE

ol. pł. 82 × 60,5, sygn.: *Anna Bilińska | 1890 | Berlin*
Dep. Wincentego Rospendowskiego 1936
nr. inw. 180263.

BLANK ANTONI

ur. w Olsztynie 1785, um. w Warszawie 1844.
Studia malarskie w Warszawie u J. Kosińskiego,
następnie 1809—1815 w drezdeńskiej Akademii,
od 1811 u J. Grassiego. Po ukończeniu Akademii
wraca do Warszawy. W r. 1817 został nauczycielem
rysunków i kustoszem Zbioru odlewów gipsowych
Uniwersytetu Warszawskiego. 1819—1832 pro-
fesorem malarstwa na Wydziale Sztuk Pięknych
Uniw. Warsz. Po powstaniu listopadowym pro-
wodzi prywatną szkołę malarstwa. Malował obrazy
o tematach mitologicznych, antycznych, religijnych
i portrety. Był kustoszem zbiorów Radziwiłłow-
skich w Nieborowie i Królikarni.

16. PORTRET MICHAŁOWEJ HUBE

ol. pł. 62 × 48
Nabyty do zbiorów Muzeum 1925
nr inw. 46690.

BOZNAŃSKA OLGA

ur. w Krakowie 1865. — 1940r

Studia: Kraków, Muzeum im. Baranieckiego i u A. Piotrowskiego. Monachium 1880—1882 u Kricheldorfa, W. Dürra i S. Hirschenberga, potem pozostaje w Monachium do r. 1892 pracując samodzielnie. 1892—1894 Kraków. 1896—1898 Monachium. Od 1898 przebywa w Paryżu, dojeżdżając do kraju. W r. 1934 laureatka nagrody st. m. Warszawy.

Maluje martwe natury, pejzaże a przede wszystkim portrety.

17. PORTRET WŁASNY

ol. tekt. 57 × 43, sygn.: *Olga Boznańska*.
Nabyty do zbiorów Muzeum 1921
nr inw. 23368 a.

18. PORTRET MĘSKI

ol. tekt. 84 × 73 sygn.: *Olga Boznańska*.
Dar Marii Stanisławy Strzemboszewej 1928
nr inw. 73613.

19. PORTRET PANI BUJKO

Tabl. 5 ol. tekt.: 105 × 75, sygn.: *Olga Boznańska*
Dar Karola Smólskiego 1933
nr inw. 76605.

20. PORTRET MĘSKI

ol. tekt. 75,5 × 53, sygn.: *Olga Boznańska*
Dar Karola Smólskiego 1933
nr inw. 76606.

21. MARTWA NATURA

Tabl. 6 ol. tekt. 50,5 × 64,5, na odwr. sygn.: *Olga Boznańska*
Dep. Państwowych Zbiorów Sztuki 1938
nr inw. 180786.

BRANDT JÓZEF

ur. 1841 w Szczepieszynie, um. 1915 w Radomiu.
Po studiach w Paryżu (1859—1860) u J. Kossaka

BRANDT JÓZEF

i L. Cognieta, pracuje w Monachium (1862—1866) u Fr. Adama i innych, w r. 1866/67 otwiera tamże własną pracownię, skupiając wokół siebie polskich artystów i tworząc tzw. monachijską szkołę. Wystawia po raz pierwszy w Warszawie w r. 1861. W r. 1875 został członkiem honorowym Akademii Sztuk Pięknych w Berlinie, w 1878 — członkiem i profesorem honorowym Bawarskiej Akademii Sztuk Pięknych w Monachium.

22. KONFEDERACI BARSCY

Tabl. 7 ol. pł. 50 × 97, sygn.: *Józef Brandt | z | Warszawy | 1875*
Nabyty do zbiorów Muzeum 1918
nr inw. 20469.

23. MATKA BOSKA POCZAJOWSKA

Tabl. 8 ol. pł. 102 × 251, sygn.: *J B [ok. 1890 r.]*
Nabyty do zbiorów Muzeum 1927
nr inw. 72263.

24. PODWÓRKO (studium do obrazu)

ol. pł. 81 × 120,5
Dar im. Izabeli i Karola Krystall 1938
nr inw. 126315.

BRESLAUER CHRYSYAN

ur. 1802 w Warszawie, um. tamże 1882.

Studia w Niemczech (Drezno, Berlin, Düsseldorf) zamyka ukończeniem Akademii düsseldorfskiej u Achenbacha w r. 1836. Uzupelnia te studia podrózkami do Włoch, Tyrolu, Francji, Szwecji, Norwegii i Finlandii aż po r. 1848. Po czym wraca do Warszawy i tu obejmuje po J. F. Piwarskim stanowisko profesora krajobrazu w Szkole Sztuk Pięknych (1849).

25. NATOLIN

ol. pł. 47 × 63, sygn.: *C Breslaur | 1852*
Nabyty do zbiorów Muzeum 1937
nr inw. 126140.

BRODOWSKI ANTONI

ur. w Warszawie 1784, um. tamże 1832.

Pierwszymi jego nauczycielami mieli być Leicher, J. A. Kappeller i F. Pinck, w latach zaś 1805—1808, podczas pierwszego pobytu w Paryżu — J. B. Augustin. Systematyczne wszakże studia malarskie rozpoczął Brodowski jako stypendysta Izby Edukacji Narodowej w r. 1809 w Paryżu, gdzie kształcił się w pracowni L. Davida, a od r. 1811 był uczniem F. Gérarda. Do kraju wrócił 1815 r. Na wystawie warszawskiej 1819 r. za zaczęty w Paryżu obraz pt. „Gniew Saula na Dawida“ i 3 portrety uzyskał złoty medal. W tymże roku został profesorem malarstwa na Wydziale Sztuk Pięknych Uniw. Warsz. Odtąd działalność jego idzie podwójną linią pracy pedagogicznej i artystycznej. Był równocześnie członkiem Twa Przyjaciół Nauk.

26. PORTRET WŁASNY

Tabl. 9 ol. pł. 67'7 × 52'2, sygn.: Par. 1813 [Paryż 1813 r.]
Nabyty do zbiorów Muzeum 1905
nr inw. 698.

27. PORTRET KAROLA BRODOWSKIEGO, BRATA ARTYSTY

Tabl. 10 ol. pł. 59 × 44, [1815 r.]
Dep. Państwowych Zbiorów Sztuki 1938
nr inw. 180814.

28. GNIEW SAULA NA DAWIDA

Tabl. 11 ol. pł. 265 × 317 [1812/19 r.]
Ze zbiorów Szkoły Sztuk Pięknych 1862
nr inw. 150.

29. PORTRET LUDWIKA OSIŃSKIEGO

ol. pł. 104 × 81, [ok. 1820 r.] oznacz. na odwr.: „Ludwik Osieński, | Dziekan wydziału filozoficznego Szkoły Głównej | [sic], Dyrektor Teatru Narodowego, | Zięć Wojciecha Bogusławskiego | Twórca Sceny narodowej | Malował Brodowski“
Dar Eugeniusza Dąbrowa-Dąbrowskiego 1932
nr inw. 76159.

30. **PORTRET KS. KSAWEREGO BOHUSZA**

ol. pł. 77 × 66,4 [ok. 1820 r.]
Ze zbiorów Szkoły Sztuk Pięknych 1862
nr inw. 1267.

BRODOWSKI JÓZEF

syn artysty malarza Antoniego, ur. 1828 w Warszawie, um. tamże 1900. Studia: warszawska Szkoła Sztuk Pięknych u Hadziewicza 1844—51, częściowo u J. Suchodolskiego. 1853—1856 petersburska Akademia Sztuk Pięknych, 1856 Paryż u H. Vernet'a. Podróżował do Włoch. 1859 r. osiadł w Warszawie, pracując przede wszystkim w zakresie malarstwa historycznego, rodzajowego i animalistycznego.

31. **MOHORT**

ol. pł. 37,5 × 30,5, sygn. monogr.: *JB*
Dar Jakuba hr. Potockiego 1936
nr inw. 120894.

BRODOWSKI TADEUSZ

syn artysty malarza Antoniego, ur. 1821 w Warszawie, um. 1848 w Paryżu. Uczył się w Warszawie u A. Blanka i A. Kokulara, kopiował J. Suchodolskiego. Jako początkujący batalista zwrócił na się uwagę i uzyskał stypendium na wyjazd do Rzymu 1841—1843, stamtąd pojechał do Paryża, gdzie pracował pod kierunkiem H. Vernet'a, nadsyłając swe prace na wystawy warszawskie.

32. **SCENA BATALISTYCZNA**

ol. pł. 74,5 × 61, oznacz. na odw.: *T. BRODOWSKI*
Nabyty do zbiorów Muzeum 1938
nr inw. 126299.

CANALETTO BERNARDO BELLOTTO

ur. w Wenecji ok. 1720, um. w Warszawie 1780.
Uczeń Antoniego Canale. Przed przyjazdem do Polski pracował we Włoszech, Monachium, Wiedniu, Dreźnie oraz Petersburgu. W roku 1767 przybył do Warszawy i zwolniwszy się ze służby saskiej, gdzie od r. 1748 był nadwornym malarzem, uzyskał godność nadwornego malarza króla Stanisława Augusta 1770 r.

33. ŁAZIENKI

ol. pł. 148 × 244
Tabl. 12 Nabyty do zbiorów Muzeum 1875
nr inw. 77117.

CHEŁMOŃSKI JÓZEF

ur. 1849 w Boczkach (Łowickie), um. 1914 w Kuklówce na Mazowszu. Studia: Szkoła Sztuk Pięknych w Warszawie u Gersona 1868—1871, Akademia monachijska 1871—1875, pobyt w Paryżu 1875—1889. Od roku 1889 w Polsce, przeważnie na wsi u siebie w Kuklówce i na Polesiu. Malował pejzaże, obrazy o tematach z życia ludu, konie itp.

— 34. NA CUDZYM PODWÓRKU

ol. pł. 61 × 70,5, sygn.: *Józef Chełmoński* | 1870
Dar Franciszka Goldberg Górskiego 1928
nr inw. 73692.

35. BABIE LATO

ol. pł. 125 × 156, sygn.: *JÓZEF CHEŁMOŃSKI* | 1875 r.
Tabl. 13 w Warszawie
Nabyty do zbiorów Muzeum 1924
nr inw. 44419.

36. NOC NA UKRAINIE

ol. pł. 69 × 129, sygn.: *Jozef Chełmoński* | Paris 1877
Nabyty do zbiorów Muzeum 1928
nr inw. 73532.

CHELMOŃSKI JÓZEF

37. **TARG NA KONIE W BALCIE**
ol. pł. 131 × 295, sygn.: *JOZEF CHELMOŃSKI 1879 Paris*
Nabyty do zbiorów Muzeum 1933
nr inw. 77806.
38. **KOŃSKIE WYWCZASY**
ol. pł. 58 × 152, sygn.: *JOZEF CHELMOŃSKI 1879 | Paris*
Nabyty do zbiorów Muzeum 1925
nr inw. 46298.
39. **KOZACY**
Tabl. 14 ol. pł. 71'5 × 172'5, sygn.: *JOSEPH CHELMOŃSKI 1885(?) | d Paris*
Dar im. Izabeli i Karola Krystall 1938
nr inw. 126310.
40. **TARG KOŃSKI**
ol. pł. 71 × 174, sygn.: *Józef Chelmoński | Paris 1886*
Nabyty do zbiorów Muzeum 1925
nr inw. 46299.
41. **ZAJĄC**
ol. pł. 62 × 75, sygn.: *JOZEF CHELMOŃSKI 1888*
Dar Ignacego Baranowskiego 1919
nr inw. 21136.
42. **SÓJKA**
ol. pł. 173 × 138, sygn.: *JOZEF CHELMOŃSKI | 1892*
Nabyty do zbiorów Muzeum 1925
nr inw. 47197.
43. **KACZEŃCE (studium do obrazu)**
ol. dykta, 21 × 32 [1894 r.]
Nabyty do zbiorów Muzeum 1925
nr inw. 46567.
44. **PARK W RADZIEJOWICACH**
ol. pł. 64 × 94, sygn.: *JÓZEF CHELMOŃSKI | Radziejowice 1898*
Nabyty z zasiłku Funduszu Kultury Narodowej J. P. 1928
nr inw. 73889.
45. **POLA ŚNIEŻNE PO ZACHODZIE**
ol. pł. 48 × 71, sygn.: *JOZEF CHELMOŃSKI 1901*
Nabyty do zbiorów Muzeum 1927
nr inw. 72463.

46. **PORTRET WŁASNY**
 ol. pł. 51 × 40, sygn.: *JÓZEF CHELMOŃSKI* | 1902 *
 Nabyty do zbiorów Muzeum 1933
 nr inw. 76691.
47. **KACZEŃCE**
 ol. pł. 79'2 × 149'5, sygn.: *JOZEF CHELMOŃSKI* | 1908
 Nabyty do zbiorów Muzeum 1924
 nr inw. 44437.
48. **KURHAN**
 Tabl. 15 ol. pł. 111 × 189, sygn.: *JOZEF CHELMOŃSKI* | 1912 r.
 Nabyty z zasiłku Funduszu Kultury Narodowej J.P. 1928
 nr inw. 73890.
49. **PUSZCZA**
 ol. pł. 122 × 178, sygn.: *Józef Chelmoński*
 Nabyty z zasiłku Funduszu Kultury Narodowej J.P. 1928
 nr inw. 73888.
50. **ŁĄKA POD LASEM**
 ol. drzewo 26'5 × 35, sygn.: *J. Chelmoński*
 Dep. Państwowych Zbiorów Sztuki 1938
 nr inw. 180834.

CHEMIEŁOWSKI ADAM

ur. 1846 r. w Igołmi (woj. krakowskie), um. 1916 w Krakowie. Studia: od 1865 warszawska Szkoła Rysunkowa, następnie Gandawa, Paryż, Monachium 1870—1874 (tu obok M. Gierymskiego odgrywa szczególnie aktywną rolę w polskiej kolonii artystycznej). W Warszawie zamieszkał w latach 1874—1879. Wyjeżdżał do Wenecji. Rzuciwszy malarstwo poświęcił się pracy misjonarskiej i przyjmawszy imię zakonne Brata Alberta, założył w r. 1888 Zgromadzenie Albertynów.

51. **OGRÓD MIŁOŚCI**
 Tabl. 16 ol. pł. 83 × 167, sygn.: *Adam Chmielowski* | 1876
 Nabyty do zbiorów Muzeum 1925
 nr inw. 46491.



CIĄGLIŃSKI JAN

ur. 1858 w Warszawie, um. 1913 w Petersburgu.
Studia: warszawska Szkoła Rysunkowa u Gersona
i Kamińskiego, petersburska Akademią 1879—1885.
Zajmował się pracą artystyczno-pedagogiczną w Rosji.
Wiele podróżyował, m. in. do Hiszpanii i krajów
egzotycznych.

Malował portrety, pejzaże, wnętrza itp.

52. NA BOSFORZE

Tabl. 17 ol. pł. 62'5 × 80'5, sygn.: *J Ciagliński 99*
Dep. Państwowych Zbiorów Sztuki 1938
nr inw. 180779.

53. PORTRET PANI KARLIŃSKIEJ

ol. pł. 71 × 58
Dep. Państwowych Zbiorów Sztuki 1938
nr inw. 180801.

CZACHÓRSKI WŁADYSŁAW

ur. 1850 w Grabowczyku w Hrubieszowskim, um.
1911 w Monachium. Po studiach w warszawskiej
Szkołe Rysunkowej, oraz u Hadziewicza wyjechał
do Drezna (1868 lub 1869), skąd przeniósł się do
Monachium, gdzie w r. 1873 ukończył Akademię
Sztuk Pięknych (pracownia Anschütza i Pilo-
ty'ego). Podróżuje po Włoszech i Francji 1874—
1877. W r. 1879 osiadł w Monachium i tamże został
honorowym profesorem Akademii.

54. MARTWA NATURA Z CZAPLĄ

Tabl. 18 ol. pł. 144'5 × 97, sygn.: *Czachórski | Grabowczyk 1889*
Dar im. Izabeli i Karola Krystall 1938
nr inw. 126308.

55. WNĘTRZE KLASZTORNE

ol. tekt. 27 × 35, sygn.: *W. Cz.*
Dep. Dominika Witke-Jeżewskiego 1933
nr inw. 35613.

CZECHOWICZ SZYMON

ur. 1689 w Krakowie, um. 1775 w Warszawie.
Studia w 1710 w Rzymie u C. Maratty. Około 1740
powrót do Polski, mniej więcej dziesięć lat mieszka
w Krakowie, potem w Warszawie. Zakłada szkołę
malarstwa.

56. CUD ŚW. ULRYCHA

ol. pł. 68 × 46, oznacz. na odwr.: „Czechowicz“
Dar Jerzego Sachsa 1938
nr inw. 126245.

DAMEL JAN

ur. w Mitawie 1780, um. w Mińsku 1840.
Studia na Uniwersytecie Wileńskim u F. Smugle-
wicza i J. Rustema, 1809—1820 adiunkt przy
tamtejszej katedrze malarstwa, 1820—1822 zesłany
na Sybir, po powrocie osiedlił się w Mińsku. Ma-
lował portrety i obrazy o tematach historycznych.

57. PORTRET M. A. RAWICZOWEJ Z SYNEM

ol. pł. 88 × 70
Nabyty do zbiorów Muzeum 1936
nr inw. 121709.

EJSMOND FRANCISZEK

ur. w Krogulczy (Radomskie) 1859, um. w War-
szawie 1931.

Studia w warszawskiej Szkole Rysunkowej u Ger-
sona i Kamińskiego, od r. 1879 monachijska Aka-
demia u Wagnera. Wystawiał od r. 1880. Pozosta-
wał w Monachium do 1894 r. Lata ostatnie spędził w kraju.

58. MIŁOŚĆ MACIERZYŃSKA

ol. pł. 130 × 90, sygn.: Fr. Ejmond | Monachium [1887 r.]
Ze zbiorów Józefa Choynowskiego 1923
nr inw. 33346.

FAŁAT JULIAN

ur. 1853 w Tuligłowach, um. 1929 w Bystrej.
Studia w Akademii Monachijskiej 1879—1880, uzu-
pełnia licznymi podróżami po Włoszech, Hiszpanii,
naokoło świata. W r. 1893 członek berlińskiej Aka-
demii Sztuk Pięknych, od r. 1895 do 1910 dyrektor
Akademii krakowskiej, 1921—1923 dyrektor De-
partamentu Sztuki Ministerstwa W. R. i O. P.

59. NA STATKU

akw. pap. 23 × 32, sygn.: *Fałat* | 86
Dep. Państwowych Zbiorów Sztuki 1938
nr inw. 180799.

60. ŁOŚ

ol. pł. 119 × 290, sygn.: *Jul Fałat* 99
Dar Stanisława Wessla 1933
nr inw. 76395.

61. PORTRET WŁASNY

ol. pł. 134 × 86, sygn.: *Fałat* | 1896
Tabl. 19 Dep. Funduszu Kultury Narodowej J. Piłsudskiego 1929
nr inw. 74275.

62. ŚNIEG

ol. pł. 59 × 147, sygn.: *Jul Fałat* 909
Tabl. 20 Nabyty do zbiorów Muzeum 1935
nr inw. 77795.

63. ŚWITEŻ

akw. pap. 73 × 124
Dar Karoliny Wereszczakowej 1925
nr inw. 72808.

FAWORSKI JÓZEF

malarz z czasów panowania Stanisława Augusta,
bliższe szczegóły życia i działalności nieznane.

64. PORTRET GENERALOWEJ W. MADALIŃSKIEJ

ol. pł. 74 × 59, oznacz. na odwr.: „Wiktoryja | z Skotnickich
Tabl. 21 Madalińska | Malowana w Roku. 1792 | Jozef Faworski | Pinxit“
Nabyty do zbiorów Muzeum 1926
nr inw. 72245.

GERSON WOJCIECH

ur. 1831 w Warszawie, um. tamże w 1901. Po początkowej nauce malarstwa w warszawskiej Szkole Sztuk Pięknych 1845—1851 u Piwarskiego i Breslauera, jako stypendysta wyjechał do Akademii petersburskiej na lata 1853—1855, gdzie pracował u Briułłowa. W 1856—1858 przebywa w Paryżu i pracuje u Cognieta. W r. 1858 wraca do Warszawy i zajmuje się tu działalnością malarską oraz artystyczno-pedagogiczną. W 1872 r. został profesorem w warszawskiej Szkole Rysunkowej, w 1878 akademikiem, a 1889 honorowym profesorem Akademii petersburskiej. Był jednym z założycieli T-wa Zachęty Sztuk Pięknych.

65. POŻEGNANIE Z KONIEM

Tabl. 22 ol. pl. 60'5 × 80, sygn.: *Wojc. Gerson. 1856.*
Dep. Dominika Witke-Jeżewskiego 1933
nr inw. 35628.

66. FLISACY

ol. pl. 70 × 89, sygn.: *W. Gerson | 1864.*
Dep. Dominika Witke-Jeżewskiego 1933
nr inw. 35504.

67. CMENTARZ W GÓRACH

Tabl. 23 ol. pl. 67 × 101, sygn.: *Wojc. Gerson | 1894*
Nabyty do zbiorów Muzeum 1928
nr inw. 73343.

68. KRAJOBRAZ TATRZAŃSKI „MGŁY“

ol. pl. 73 × 98, sygn.: *Wojciech Gerson | 1896.*
Nabyty do zbiorów Muzeum 1925
nr inw. 46826.

69. KUPAŁA

ol. pl. 175 × 107, sygn.: *Wojciech | Gerson w Warszawie | 1897 |*
Nabyty do zbiorów Muzeum 1928
nr inw. 73523.

GERSON WOJCIECH

70. BABCIA IDZIE

ol. pł. 173 × 115, sygn.: *Wojciech Gerson | w Warszawie |*
r. p. 1897
Nabyty do zbiorów Muzeum 1897
nr inw. 676.

71. POWRÓT JEŃCÓW POLSKICH Z NIEWOLI LI- TEWSKIEJ

ol. pł. 347 × 640, sygn.: *Wojciech Gerson | w Warszawie | 1894.*
Nabyty do zbiorów Muzeum 1924
nr inw. 44423.

GIERDZIEJEWSKI IGNACY

ur. w Warszawie 1826, zm. tamże 1860.

Studia od r. 1846 w warszawskiej Szkole Rysunkowej, w Dreźnie, Monachium, od 1857 w Rzymie.

72. OD POWIETRZA, OGNI, WOJNY, GŁODU I NAG- ŁEJ ŚMIERCI ZACHOWAJ NAŚ PANIE!

ol. pł. 68,2 × 106,7
Nabyty do zbiorów Muzeum 1902
nr inw. 690.

GIERYMSKI ALEKSANDER

ur. 1849 w Warszawie, um. 1901 w Rzymie. Podobnie jak i brat jego Maksymilian studia rozpoczął w warszawskiej Szkole Rysunkowej u Hadziewiczza, kontynuował je od 1868 r. w Akademii monachijskiej pod kierunkiem Piloty'ego. Po raz pierwszy wystawiał tamże w r. 1873. Wiele podróżował — Niemcy, Włochy, Paryż. Przebywał w kraju (Warszawa, Kraków) 1876/88 i 1889/94.

73. SCENA W WINIARNI RZYMSKIEJ (szkic do Austerii rzymskiej)

ol. pł. 49 × 66 [ok. 1874 r.]
Nabyty do zbiorów Muzeum 1918
nr inw. 18051.

74. **GRA W MORA**
ol. pł. 81 × 109, sygn.: A. Gierymski 74 | Roma
Dar Janiny Łempickiej 1918
nr inw. 35306.
75. **ŻYDÓWKA Z POMARAŃCZAMI**
ol. pł. 66 × 55, sygn.: A. Gierymski | WARSZAWA [ok. 1881 r.]
Nabyty do zbiorów Muzeum 1928
nr inw. 73408.
76. **SIESTA WŁOSKA**
ol. pł. 143'5 × 91'5, sygn.: A. Gierymski [ok. 1876/80 r.]
Dar Edwarda Rejchera 1928
nr inw. 73556.
77. **SOLEC**
ol. pł. 19 × 27'5, sygn.: A. GIERYMSKI [ok. 1883 r.]
Nabyty do zbiorów Muzeum 1928
nr inw. 73891.
78. **POPIERSIE MŁODEGO WŁOCHA**
ol. drzewo 34'5 × 26'5, sygn.: A. GIERYMSKI [ok. 1884 r.]
Nabyty do zbiorów Muzeum 1927
nr inw. 72684.
79. **PORTRET ARTURA GRUSZECKIEGO**
ol. pł. 159 × 106'5 [ok. 1886/87 r.]
Nabyty do zbiorów Muzeum 1938
nr inw. 126257.
80. **PIASKARZE**
ol. pł. 50 × 66, sygn.: A. GIERYMSKI. 87
Dar Władysława Gajkiewicza 1920
nr inw. 22587.
81. **ŚWIĘTO TRĄBEK**
Tabl. 24 ol. pł. 101 × 132, sygn.: A. GIERYMSKI. 88
Nabyty do zbiorów Muzeum 1928
nr inw. 73504.
82. **WIDOK Z OKOLIC ZAMKU KUFSTEIN**
ol. pł. 46'5 × 35, sygn.: A. Gierymski [ok. 1889 r.]
Dar Abe Gutnajera 1927
nr inw. 72593.
83. **MAX JOSEPHPLATZ W MONACHIUM NOCĄ**
ol. pł. 75 × 61, sygn.: A. Gierymski. München | 89 [?]
Dar Banku Gospodarstwa Krajowego 1937
nr inw. 126186.

GIERYMSKI ALEKSANDER

84. **WITTELSBACHERPLATZ W MONACHIUM NOCĄ
W CZASIE DESZCZU**
ol. pł. 67'5 × 51'5 [ok. 1890 r.]
Nabyty do zbiorów Muzeum 1929
nr inw. 74227.
85. **ANIOL PAŃSKI**
Tabl. 25 ol. pł. 222 × 168, sygn.: A. Gierymski 90
Nabyty do zbiorów Muzeum 1938
nr inw. 126256.
86. **OPERA PARYSKA W NOCY**
Tabl. 26 ol. pł. 160'5 × 129'4, sygn.: A. GIERYMSKI. PARIS. 91
Nabyty do zbiorów Muzeum 1938
nr inw. 126255.
87. **PORTRET WŁASNY**
Tabl. 27 ol. pł. 187 × 133, sygn.: A. GIERYMSKI PARIS [1890 r.]
Dep. Funduszu Kultury Narodowej J. Piłsudskiego 1929
nr inw. 34211.
88. **TRUMNA CHŁOPIEWSKA**
ol. pł. 140 × 194, sygn.: A. GIERYMSKI. [ok. 1894/95 r.]
Nabyty do zbiorów Muzeum 1925
nr inw. 46300.
89. **ZAKĄTEK „AM PLÖNLEIN“ W ROTHENBURGU**
ol. pł. 80 × 61, sygn.: A. GIERYMSKI | MÜNCHEN.
[ok. 1896 r.]
Dar Władysława Gajkiewicza 1920
nr inw. 22588.
90. **MORZE**
ol. pł. 62 × 82'5, sygn.: A. GIERYMSKI [ok. 1895/97 r.]
Dep. N. N. 1938
nr inw. 126342.
91. **ŁÓDKA NA BRZEGU MORZA**
ol. drzewo 16'2 × 24, sygn.: A. Gierymski
Dar Adolfa i Julii Peretzów 1933
nr inw. 76859.
92. **PEJZAŻ PÓŁNOCNO-WŁOSKI**
Tabl. 28 ol. pł. 57'5 × 92
Nabyty do zbiorów Muzeum 1938
nr inw. 126303.
93. **PŁASKORZEŻBA ANTYCZNA**
ol. pł. 28 × 67, sygn.: A. GIERYMSKI
Dar Marii Radziwiłłowiczowej 1930
nr inw. 74890.

GIERYMSKI MAKSYMILIAN

ur. 1846 w Warszawie, um. 1874 w Reichenhall. Studia malarskie rozpoczął w warszawskiej Szkole Rysunkowej u Hadziewicza (1866), następnie pracował pod kierunkiem J. Kossaka, od r. 1867 zaś w monachijskiej Akademii. Po raz pierwszy wystawia w Warszawie w 1866 r. W Monachium łącznie z A. Chmielowskim należał do tych, wokół których skupiała się polska kolonia artystyczna. Malował pejzaże, sceny powstańcze, myśliwskie, rodzajowe itp.

94. **ZWIADY KOZAKÓW KUBAŃSKICH**
ol. pł. 42 × 65,3 [ok. 1867 r.]
Nabyty do zbiorów Muzeum 1925
nr inw. 46586.
95. **KRAJOBRAZ O WSCHODZIE SŁOŃCA**
Tabl. 29 ol. drzewo 27,7 × 36,4, sygn.: *M. Gierymski | München 1869 r.*
Nabyty do zbiorów Muzeum 1918
nr inw. 5319.
96. **KRAJOBRAZ JESIENNY.**
ol. drzewo 14,4 × 25,8
Dar Adolfa i Julii Peretzów
nr inw. 76860
97. **WIECZORNICA**
ol. pł. 65 × 90, sygn.: *M. Gierymski | München 69*
Nabyty do zbiorów Muzeum 1927
nr inw. 72574.
98. **POLOWANIE**
Tabl. 30 ol. pł. 66 × 117, sygn.: *M. Gierymski | 1872*
Nabyty z zasiłku Funduszu Kultury Narodowej J. P. 1928
nr inw. 73887.
99. **POLOWANIE (szkic do obrazu)**
ol. pł. 37 × 52
Dar Franciszka Goldberg Górskiego 1928
nr inw. 73876.
100. **DROGA DO MIASTECZKA**
ol. pł. 46 × 80, sygn.: *M. Gierymski*
Nabyty do zbiorów Muzeum 1921
nr inw. 23372.

GŁADYSZ JAN

ur. w Poznaniu około 1762, zm. w Warszawie 1830.
Był początkowo kowalem. Amatorskie wykształce-
nie rozszerzył podróżami. W r. 1800 wystawiał
portrety w Dreźnie, w r. 1803 kopiował w Paryżu.
Po powrocie z zagranicy osiadł w Warszawie, gdzie
malował wiele portretów, obrazów religijnych itp.

101. PORTRET DAMY

ol. pł. ow. 46'5 × 39'5, sygn.: *par Gladysz | 1792*
Nabyty do zbiorów Muzeum 1936
nr inw. 121658.

GŁOWACKI JAN NEPOMUCEN

ur. w r. 1802 w Krakowie, um. 1847 r. tamże. Stu-
dia malarskie w krakowskiej Szkole Sztuk Pięknych
u J. Peszki i J. Brodowskiego, następnie w wiedeń-
skiej Akademii u Steinfelda. Podróżował m. in.
do Monachium i Rzymu. Około 1855 r. został
profesorem malarstwa na Uniwersytecie Jagielloń-
skim. Znany był przede wszystkim jako pejzażysta.

102. WIDOK TATRZAŃSKI NA MAGÓRĘ

ol. pł. 56'5 × 44'5, sygn.: *Ian Nep. Głowacki 1838. | w Krakowie*
Dep. Dominika Witke-Jeżewskiego 1933
nr inw. 35585.

103. PORTRET DZIEWCZYNKI PISZĄCEJ

ol. pł. 45 × 36, sygn.: *Joan Nep. Głowacki Polonus | Romma 1840*
Nabyty do zbiorów Muzeum 1927
nr inw. 72296.

GOTTLIEB MAURYCZ

ur. 1856 w Drohobyczu, um. 1879 w Krakowie.
Studia malarskie od 1867 r. pod kierunkiem
M. Godlewskiego we Lwowie, następnie w Akademii
wiedeńskiej u K. Wurzingera (1872—1874), w Kra-

kwie u Matejki (1874—1875), Monachium u K. Piloty'ego (1875—1876), i znów w Wiedniu u H. Angeli (1876—1878). Wyjeżdżał do Rzymu (1878—1879). W tematach prac M. Gottlieba wysuwają się na pierwszy plan sceny historyczne z Biblii i Starego Testamentu.

104. **STUDIUM MĘŻCZYZNY Z BRODĄ**

ol. pl. 62'5 × 50'5, sygn.: *M. Gottlieb* | 874
Dep. Dominika Witke-Jeżewskiego 1933
nr inw. 35591.

105. **SALOME**

ol. drzewo 27 × 18 [ok. 1875 r.]
Dar Wincentego Walewskiego 1918
nr inw. 20503.

GRASSI JÓZEF

ur. 1758 w Wiedniu, um. 1838 w Dreźnie. Malarz wiedeński, wychowanek a później (1791) członek tamtejszej Akademii Sztuk Pięknych. W latach 1790—1794 bawił w Polsce przy dworze króla Stanisława Augusta w Warszawie, portretując wiele ówczesnych osobistości. Po wyjeździe z Polski Grassi został w r. 1800 profesorem Akademii drezdeńskiej, w r. 1816—1821 dyrektorem tzw. pensjonarzy saskich w Rzymie.

106. **PORTRET STANISŁAWA KOSTKI POTOCKIEGO**

Tabl. 31 ol. pl. 156'2 × 110'6, [1793 r. ?], oznacz. na lufie armaty: STANISŁAW POTOCKI GENER KORONY.
Przekazany do zbiorów Muzeum przez Zarząd Miasta Warszawy 1916
nr inw. 2684.

GROMBECKI HENRYK

ur. w Warszawie 1883, zm. tamże 1932.
Studia: warszawska Szkoła Rysunkowa (J. Kauzik i A. Badowski) 1902—1903, krakowska Akademia

GROMBECKI HENRYK

Sztuk Pięknych (F. Cynk i J. Mehoffer) 1903—1905.
W 1905 r. piesza podróż do Włoch. Następnie osiadł w Warszawie, skąd wyjeżdżał za granicę (Francja) oraz na wieś.

107. BARTŁOMIEJ SZTOSIK

ol. pł. 84,5 × 67, sygn.: *Henryk Grombecki* [1917/18 r.]
Dep. Państwowych Zbiorów Sztuki 1938
nr inw. 180785.

GROTTGER ARTUR

ur. 1837 w Ottyniowicach na Podolu, um. 1867 w Amélie-les-Bains.

Początkowe studia malarskie rozpoczął we Lwowie u J. Maszkowskiego i J. Kossaka, następnie kontynuował je w Krakowie u W. Stattlera i J. Łuszczkiewicza. 1855 r. zapisuje się do wiedeńskiej Akademii Sztuk Pięknych. W Wiedniu przebywa do 1865 r. W międzyczasie wyjeżdża parokrotnie do Polski, na Węgry, do Monachium i Wenecji. W r. 1866 wyjeżdża do Paryża i w niespełna rok potem umiera we Francji.

W twórczości Grottgera wysuwają się na pierwszy plan cykle kartonów osnute na tle walk powstańczych. Zakres tematowy jego twórczości obejmował — portrety, drobne sceny rodzajowe, kompozycje historyczne itp.

108. UCIECZKA HENRYKA WALEZJUSZA Z POLSKI

ol. pł. 99 × 158, sygn.: *Arthur Grottger malował* | 1860
Dep. Muzeum Wojska w Warszawie 1935
nr inw. 35754.

109. W OGRODZIE

ol. pł. 28 × 35 sygn. monogr. : AG
Tabl. 32 Dep. Państwowych Zbiorów Sztuki 1938
nr inw. 180833.

110. PORTRET WŁASNY

ol. pł. 56 × 46 [1867 r.]
 Tabl. 33 Nabyty do zbiorów Muzeum 1927
 nr inw. 72685.

GRYGLEWSKI ALEKSANDER

ur. 1833 w Brzostku w Małopolsce, um. 1879
 w Gdańsku.

Studia malarskie przeszedł w krakowskiej Szkole
 Sztuk Pięknych u J. Łuszczkiewicza oraz w Mona-
 chium u Seebergera. Był malarzem architektury
 i wnętrz. Współpracował z Matejką, który na jego
 widokach malował czasami postacie ludzkie.

111. STARE SUKIENNICE W KRAKOWIE

ol. tekt. 38 × 47 [malowane wspólnie z J. Matejką]
 Dep. Dominika Witke-Jezewskiego 1933
 nr inw. 35583.

112. RATUSZ NA KAZIMIERZU W KRAKOWIE

ol. tekt. 21 × 26,5
 Nabyty do zbiorów Muzeum 1930
 nr inw. 74654.

113. SALA KARMAZYNOWA W PODHORCACH

(w głębi sylwetka samego artysty)
 Tabl. 34 ol. pł. 67 × 101
 Dar Jakuba hr. Potockiego 1936
 nr inw. 120874.

114. WNĘTRZE KATEDRY WAWELSKIEJ

ol. tekt. 31,5 × 25
 Dar Ignacego Baranowskiego 1919
 nr inw. 21123.

HADZIEWICZ RAFAŁ

ur. 1803 w Zamchu, um. 1886 w Warszawie.

Studiował na Wydziale Sztuk Pięknych Uniwersytetu
 Warszawskiego u A. Brodowskiego i A. Blanka
 (1822—1829). Dalsze studia 1829—1833 w cha-

rakterze stypendysty za granicą (Drezno, Paryż u bar. Grosa. Włochy: Rzym, Wenecja, Neapol, Florencja). W Krakowie od 1834 do 1839. Od 1839 do 1844 przebywa w Rosji jako profesor malarstwa Uniwersytetu Moskiewskiego. W r. 1844 wraca do Warszawy, gdzie zajął się działalnością pedagogiczno-artystyczną jako profesor Szkoły Sztuk Pięknych. Malował portrety, obrazy religijne, kompozycje historyczne.

115. **DYSPUTA ŚW. AUGUSTYNA Z DONATYSTAMI**
ol. pł. 77 × 62,5, sygn.: R. Had.
Nabyty do zbiorów Muzeum 1864
nr inw. 51.

KAMIŃSKI ALEKSANDER

ur. 1823 w Warszawie, um. tamże 1886.
Studia malarskie prowadził w szkole Kokulara w Warszawie, następnie w latach 1843—1847 w Akademii petersburskiej. Od r. 1848 do 1858 przebywa za granicą (Rzym), po powrocie do Warszawy zostaje profesorem tutejszej szkoły Sztuk Pięknych.

116. **PORTRET ADAMA MICKIEWICZA**
Tabl. 35 ol. pł. 40,5 × 32,5, sygn.: A. Kamiński. 1850. Paryż.
Nabyty do zbiorów Muzeum 1864
nr inw. 57.

KAUZIK JAN

ur. 1860 w Warszawie, um. tamże 1930.
Studia: Szkoła Rysunkowa w Warszawie u Gersona i Kamińskiego do r. 1878. Akademia w Monachium, u Wagnera do r. 1884. Od r. 1886 — Profesor warszawskiej Szkoły Rysunkowej. Kustosz

Muzeum Narodowego w Warszawie, 1898, 1913—1930. Malował obrazy religijne, rodzajowe i portrety.

117. GŁOWA STARCA

ol. pł. 49,4 × 39, sygn.: J. Kauzik | Monachium | 1883 r.
Dar Stanisława Kauzika 1938
nr inw. 126354

KOKULAR ALEKSANDER

ur. 1793 w Warszawie, um. tamże 1846.

Studia malarskie rozpoczęte u Z. Vogla w warszawskim Liceum, prowadził dalej 1814—1818 pod kierunkiem J. C. Lampiego (ojca) w Akademii Sztuk Pięknych w Wiedniu. Studia te uzupełnił dwuletnim pobytem w Rzymie 1824—1826, gdzie za namalowany 1825 r. obraz pt. „Edyp i Antygona” został członkiem Akademii św. Łukasza. Po raz pierwszy wystawia w Warszawie w r. 1819 i bierze udział we wszystkich następnych wystawach warszawskich aż po r. 1845. Równocześnie pracuje w zakresie pedagogii artystycznej, od 1820 do 1832 r. będąc nauczycielem rysunków w konwiktie Pijarów, następnie malarstwa w Liceum warszawskim. Po powstaniu listopadowym prowadził w Warszawie prywatną szkołę malarską. Był nauczycielem rysunków w gimnazjum realnym oraz profesorem Szkoły Sztuk Pięknych. Malował portrety, obrazy religijne i o tematach z historii antycznej i polskiej.

118. EDYP I ANTYGONA

Tabl. 36 ol. pł. 261 × 199, sygn.: ALEX.: KOKULAR. POL. | pinx.
ROMAE MDCCCXXV
Ze zbiorów Szkoły Sztuk Pięknych w Warszawie 1862
nr inw. 157.

KOKULAR ALEKSANDER

119. PORTRET WŁASNY

ol. pł. 70,5 × 58
Nabyty do zbiorów Muzeum 1932
nr inw. 75963.

KONIUSZKO WACŁAW

ur. w Krakowie 1854, um. tamże 1900.
Studia malarskie do 1869 r. w krakowskiej Szkole Sztuk Pięknych u J. Matejki, następnie w Akademii monachijskiej w latach 1875—1879 u Al. Wagnera. Po raz pierwszy wystawia w Krakowie 1875 r. Malował przede wszystkim portrety i tematy rodzajowe.

120. MAJSTER I CZELADNIK

Tabl. 37 ol. pł. 46 × 58, sygn.: *W Koniuszko | Kraków. 8r.*
Dar Ignacego Baranowskiego 1919
nr inw. 21124.

KOSIŃSKI JÓZEF

ur. w Krakowie 1753 um. w Warszawie 1821.
Uczeń „malarni królewskiej” Bacciarellego, odbył podróż do Włoch, specjalizował się w miniaturze, został nadwornym malarzem Stanisława Augusta, wyróżnionym przez niego medalem „bene merentibus”.

121. PORTRET TADEUSZA KOŚCIUSZKI

ol. pł. 39,5 × 30, oznacz. na odw.: „Malował z natury Józef | Kosiński | w roku 1790”
Dar Leopolda Meyeta 1915
nr inw. 1291.

KOSSAK JULIUSZ

ur. w Wiśniczu pod Bochnią 1824 um. w Krakowie 1899.
Naukę malarstwa rozpoczął u Jana Maszkowskiego we Lwowie i dalej ją prowadził u Horacego Verneta

w Paryżu 1856—1862. W r. 1869 uzupełnia te studia w Monachium u Fr. Adama. Wiele podróżował po Polsce (Wołyń, Podole, Ukraina), Węgrzech, Rosji (Petersburg), przebywał w Paryżu i Monachium. W Warszawie w latach 1862—1868 był kierownikiem artystycznym „Tygodnika Ilustrowanego”. Od r. 1870 zamieszkał na stałe w Krakowie. Tematem prac Kossaka jest przede wszystkim koń i związane z tym sceny batalistyczne, rodzajowe i portretowe, techniką ulubioną akwarela. W niektórych obrazach olejnych, jak np. „Bitwa pod Beresteczkiem”, współpracował z Józefem Brodowskim.

Uwaga: akwarele J. Kossaka wystawione są na II piętrze w salach wystaw zmiennych.

122. **POTYCZKA**

Tabl. 38 ol. pł. 69 × 113, sygn. monogr. z nazwiskiem: *J Kossak r 1875 m.*
Dar im. Izabeli i Karola Krystall 1938
nr inw. 126309.

KOSTRZEWSKI FRANCISZEK

ur. 1826 w Warszawie, um. tamże 1911.

Studiował od 1844 r. w warszawskiej Szkole Sztuk Pięknych u Hadziewiczza, Kamińskiego i Piwarskiego. Malował sceny rodzajowe, szczególnie zajmując się karykaturą.

123. **POŻAR MIASTECZKA**

ol. pł. 103 × 153,7, sygn.: *F. KOSTRZEWSKI. | 1868.*
Dar Stanisława Leszczyńskiego 1915
nr inw. 1223.

KOTSIS ALEKSANDER

ur. 1836 w Ludwinowie pod Krakowem, um. 1877 w Podgórzu.

KOTSIS ALEKSANDER

Studiował od 1853 r. w krakowskiej Szkole Sztuk Pięknych u Stattlera i jako stypendysta 1860—1862 w wiedeńskiej Akademii u Waldmüllera. Odbył podróże do Paryża, Brukseli i Monachium. Malował sceny rodzajowe, pejzaże, portrety itp.

124. DZIEWCZYŃKA Z LALKĄ

ol. drzewo 36 × 25, oznacz.: 137
Tabl. 39 Dep. Dominika Witke-Jeżewskiego 1933
nr inw. 35580.

KOWALSKI-WIERUSZ ALFRED

ur. 1849 w Suwałkach, um. 1915 w Monachium. Studiował w Szkole Rysunkowej w Warszawie, w Dreźnie, Pradze, wreszcie w Monachium u A. Wagnera i J. Brandta. Mieszkał w Monachium, gdzie został honorowym profesorem tamtejszej Akademii.

125. PRZEDŚWIT

ol. pł. 62 × 119, sygn.: *Mnichów. - Alfred W - Kowalski - 74 - Dar Ignacego Baranowskiego 1919*
nr inw. 21139.

126. PRZYJAZD KARETKI POCZTOWEJ DO MIASTECZKA

ol. pł. 57 × 110, sygn.: *A W Kowalski*
Dep. Dominika Witke-Jeżewskiego 1933
nr inw. 35507.

KRAFFT PER

ur. 1724 w Arboga (Szwecja), um. 1793 w Sztokholmie. Malarz szwedzki. Po początkowych studiach artystycznych w Szwecji i podróży do Danii, Krafft wyjeżdża do Paryża 1755—1762, gdzie pracuje 7 lat u wybitnego szwedzkiego malarza Roslina. Od 1762 do 1764 był profesorem Akademii w Beyerreuth, 1764—1765 podróżuje po Włoszech. Między

1765 a 1768 bawił bliżej nieokreślony czas w Polsce, portretując króla i szereg możnych oraz wybitnych osób. W r. 1767 (20. VIII.) uzyskał tytuł malarza dworu króla Stanisława Augusta. W listopadzie 1768 roku powrócił do Szwecji, tam też w r. 1773 został członkiem Akademii.

127. **PORTRET KRÓLA STANISŁAWA AUGUSTA**

ol. pł. 183 × 131,3
Nabyty do zbiorów Muzeum 1925
nr inw. 46866.

KRZYŻANOWSKI KONRAD

ur. 1872 w Krzemieńcu, um. 1922 w Warszawie. Studia malarskie rozpoczął w Kijowie w Szkole Sztuk Pięknych, w latach 1892—1897 kontynuował je w Akademii petersburskiej m. in. u Kuindźego. W r. 1897 wyjeżdża do Monachium i tu pracuje u prof. Holossy'ego, z którym następnie wyjeżdża na Węgry. Odbił podróż do Włoch. W r. 1900 wraca do Warszawy i zostaje tu profesorem Szkoły Sztuk Pięknych, następnie prowadził własną szkołę malarską.

128. **PORTRET PANI WITOSŁAWSKIEJ**

Tabl. 40 ol. pł. 112 × 125 sygn.: *Konrad Krzyżanowski* | 1913
Dep. Państwowych Zbiorów Sztuki 1938
nr inw. 180793.

129. **PORTRET PANI MAKOWSKIEJ**

ol. pł. 126 × 101, sygn.: *Konrad Krzyżanowski* | 1914.
Nabyty do zbiorów Muzeum 1929
nr inw. 74087.

130. **ŻONA ARTYSTY**

ol. pł. 87 × 78,5, [1915 r.]
Nabyty do zbiorów Muzeum 1929
nr inw. 74086.

KRZYŻANOWSKI KONRAD

131. BABCIA Z WNUCZKIEM

Tabl. 41 ol. pł. 135 × 94,5, [1915 r.]
Nabyty do zbiorów Muzeum 1929
nr inw. 74088.

132. PORTRET ALINY Z BONDYCH GLASSOWEJ

ol. pł. 99 × 90
Dar Jakuba i Aliny Glassów 1935
nr inw. 77745.

133. BABA UKRAIŃSKA

ol. pł. 100 × 118
Nabyty do zbiorów Muzeum 1929
nr inw. 74225.

134. PORTRET ZOFII Z TACZANOWSKICH LEWEN- STERNEWIEJ

ol. dykta 38 × 29, sygn.: *Konrad Krzyżanowski 1921 rok*
Dar Eugeniusza Lewensterna 1930
nr inw. 121785.

KUNTZE (KONICZ) TADEUSZ

ur. 1731 w Grünbergu na Śląsku, um. 1793
w Rzymie. Studia: Rzym 1754—56 r. Po powrocie
do Krakowa był nadwornym malarzem biskupa Za-
łuskiego. Od r. 1765 do końca życia mieszkał
w Rzymie.

135. SCENA RODZAJOWA

Gwaz, pap. 25 × 29, oznacz. na odwr.: „[Tha]deusz w Rzymie
malował”.
Dar Józefa Gebethnera 1932
nr inw. 75916.

136. SCENA RODZAJOWA

Gwaz, pap. 23,2 × 29 oznacz. na odwr.: „Thadeusza w Rzymie”
Dar Józefa Gebethnera 1932
nr inw. 75917.

137. FORTUNA

Tabl. 42 ol. pł. 114 × 163, sygn.: *A. 1754 | TADEUSZ KUNTZE: PINX.*
Nabyty do zbiorów Muzeum 1923
nr inw. 43285.

138. OBFITOŚĆ

Tabl. 43 ol. pł. 114 × 163, sygn.: *Tadeus Kuntze: p. | Roma 17*
 Nabyty do zbiorów Muzeum 1923
 nr inw. 43286.

139. WIĘCZENIE POETY

ol. pł. 118 × 168
 Nabyty do zbiorów Muzeum 1936
 nr inw. 121695.

LAMPI FRANCISZEK

ur. 1782 w Klagenfurcie, um. w Warszawie 1852.
 Syn malarza Jana Chrzyciela Lampiego starszego,
 był równocześnie jego uczniem. Studia w Aka-
 demii wiedeńskiej u F. Casanowy. Podróże
 po Włoszech i Niemczech. Do Polski przy-
 był w 1915 r. i osiadł w Warszawie na stałe.
 Dużo jeździ po Polsce, zatrzymując się między
 innymi w Krakowie, Lwowie, Kaliszu, Lublinie,
 Wilnie. W r. 1840 wyjeżdża na rok do Niemiec
 (Drezno, Monachium, Berlin). Wystawia na wysta-
 wach warszawskich 1838, 1841 i 1845.
 Malował portrety, pejzaże fantastyczne i obrazy
 religijne.

140. KRAJOBRAZ GÓRSKI

ol. pł. 165,5 × 229
 Dar Piotra Fiorentini 1862
 nr inw. 269.

141. PORTRET KSAWEREGO POTOCKIEGO

ol. pł. 93 × 75, oznacz. na odwr.: „Prezesowi swemu Członki
 Prokuratoryi. | Gener. w. d. 3-go Grudnia. 1826. | Lampi.
 Pitore“
 Pozyskano do zbiorów Muzeum 1916
 nr inw. 31369.

142. PORTRET KOBIECY

ol. pł. 78 × 62,5, sygn.: *De F. Lampi*
 Nabyty do zbiorów Muzeum 1927
 nr inw. 72784.

LAMPI FRANCISZEK

143. PORTRET MĘSKI

ol. pł. 31 × 30
Dar Wincentego Walewskiego 1918
nr inw. 20502.

LAMPI JAN CHRZCICIEL starszy

ur. 1751 w Romeno (Tyrol), um. 1830 w Wiedniu.
Malarz austriacki, studiował w Salzburgu oraz w We-
ronie, gdzie w r. 1773 został członkiem Akademii.
Przebywał w Trydencie, Innsbrucku, Klagenfurcie
i w Wiedniu. Tam zostaje profesorem Akademii
Sztuk Pięknych. Jako artysta o ustalonym powo-
dzeniu przyjeżdża 1788 r. do Warszawy i tu zostaje
do r. 1791. Następnie wyjeżdża do Petersburga,
skąd wraca do Wiednia.

144. PORTRET JÓZEFY AMALII Z MNISZCHÓW PO-
TOCKIEJ

ol. pł. 79 × 62, sygn.: *Lampi pinxit.* [ok. 1790 r.]
Nabyty do zbiorów Muzeum 1924
nr inw. 46271.

145. PORTRET STANISŁAWA SZCZĘSNEGO POTOC-
KIEGO

Tabl. 44 ol. pł. 79 × 62, [ok. 1790 r.]
Nabyty do zbiorów Muzeum 1924
nr inw. 46270.

146. PORTRET PAWŁA GRABOWSKIEGO

ol. pł. 78 × 61,5, [ok. 1790 r.]
Nabyty do zbiorów Muzeum 1924
nr inw. 46538.

147. PORTRET KS. KAJETANA SOŁTYKA

ol. pł. 98,5 × 80, [1791 r.]
Nabyty do zbiorów Muzeum 1867
nr inw. 76.

LENTZ STANISŁAW

ur. 1863 w Warszawie, um. tamże 1920.

Studia: szkoła rysunkowa u Gersona. Od 1880 r. w Krakowie u Matejki, następnie monachijska Akademia (Benczur, Wagner) i Paryż. W r. 1887 wraca do Warszawy, gdzie w r. 1909 został dyrektorem Szkoły Sztuk Pięknych. Podróżował m. in. do Holandii.

148. **DYSKUSJA (portret Fiszera i Jabłczyńskiego)**
ol. pł. 100 × 120, sygn.: St. Lentz
Dep. Państwowych Zbiorów Sztuki 1938
nr inw. 180791.

LESSER ALEKSANDER

ur. 1814 w Warszawie, um. w Krakowie 1894.

Pierwszym jego nauczycielem był Kokular. W r. 1830 zapisał się na Wydział Sztuk Pięknych Uniwersytetu Warszawskiego. Powstanie listopadowe przerywa te studia. W r. 1832 wyjeżdża do Niemiec. Pracuje w Akademii drezdeńskiej 1832—1835. Następnie 4 lata w Monachium u Corneliusa i Schnorra. Wiele podróżuje i dopiero po 14 latach wraca do Warszawy, gdzie zajmował się przede wszystkim malarstwem historycznym.

149. **ŻONA ARTYSTY**
ol. pł. 98 × 79
Dar Julii z Bergsonów Lesser-Blatteisowej 1918
nr inw. 5633.

LOHRMANN ANTONI FRYDERYK

ur. około 1740 w Berlinie, zm. około 1800.

Uczeń M. Lesneura i B. Rodego. Od r. 1759 przebywał w Gdańsku, około 1778 przyjeżdża do

Warszawy, gdzie pracuje dla króla Stanisława Augusta i ks. Józefa Poniatowskiego.

150. **AUDIENCJA U STANISŁAWA AUGUSTA PO ZAMACHU KONFEDERATÓW BARSKICH** (kopia z *Bacciarellego*)

ol. pł. 67,5 × 67,5, na odwrocie podane nazwiska osób portretowanych i napis: „fait à Varsovie | par F. A. Lohrmann | Peintre du Roi | l'an 1788“

Nabyty do zbiorów Muzeum 1926

nr inw. 47620.

LÖFFLER LEOPOLD

ur. 1828 w Radymnie, um. 1898 w Krakowie.
Studia: Akademia wiedeńska (Waldmüller), Akademia monachijska, Paryż. W 1877 został profesorem Szkoły Sztuk Pięknych w Krakowie.
Malował sceny historyczne, rodzajowe, portrety.

151. **OSTATNI KLEJNOT**

ol. pł. 52,5 × 42, sygn.: *Leopold Löffler 863*

Dep. Muzeum Wojska w Warszawie 1929

nr inw. 34475.

LUBIENIECKI BOGDAN TEODOR

ur. 1653 w Krakowie, um. po 1729 w Polsce.
Studia początkowe u Stuhra w Hamburgu, ok. 1675 u G. de Lairese w Amsterdamie. Czas pewien przebywa we Włoszech. 1762 r. w Berlinie rektor Akademii Sztuki, malarz nadworny Fryderyka I. Od 1706 r. do śmierci pozostawał w Polsce.

152. **BITWA**

ol. pł. 39 × 59

Nabyty do zbiorów Muzeum 1933

nr inw. 76661.

LUBIENIECKI KRZYSZTOF

ur. 1660 albo 1661 w Szczecinie, um. po 1729 w Amsterdamie (?).

Studia początkowe u Stuhra w Hamburgu, 1675 r. u Adr. Backera w Amsterdamie. Czynny głównie w Amsterdamie.

153. BAKALARZ

Tabl. 45 ol. pł. 57×49⁵, sygn.: C Lubienietzki | Pi | Amsterdam |
den 3 Mey 1727
Nabyty do zbiorów Muzeum 1931
nr inw. 75376.

ŁUKASZEWICZ JÓZEFAT IGNACY

ur. 1789 w Wilnie, um. 1850 w Warszawie.

Studia u Rustema 1813 r. W r. 1818 u J. Kosińskiego w Warszawie, równocześnie wstępuje na Wydział Sztuki Uniwersytetu Warszawskiego. Cieszył się względami W. Ks. Konstantego i stał się jego nadwornym malarzem, specjalizującym się w tematach wojskowych. Malował również i portrety.

154. WIELKI KSIĄŻĘ KONSTANTY

ol. pł. 77×63, sygn.: J. Łukaszewicz | 1830 Malował | [w]
Warszawi[e]
Dep. Państwowych Zbiorów Sztuki 1938
nr inw. 180827.

MALCZEWSKI JACEK

ur. w Radomiu 1854, zm. 1929 w Krakowie.
Studia: krakowska Szkoła Sztuk Pięknych od 1873 r. (W. Łuszczkiewicz, F. Szynalewski, Matejko), École des Beaux-Arts w Paryżu 1877 (E. Lehmann). Po powrocie do kraju ponownie Matejko. 1884 udział w charakterze rysownika w ekspedycji na-

ukowej K. hr. Lanckorońskiego do Azji Mniejszej.
Podróże do Aten, Włoch, Monachium (1885/86).
Profesor Akademii Sztuk Pięknych w Krakowie
1897, rektor 1912—1914.

155. **PRZY FORTEPIANIE**
ol. pł. 43'2 × 78, oznacz. na odwr.: „Jacek Malczewski Radom
1877”
Nabyty do zbiorów Muzeum 1937
nr inw. 126084.
156. **NA ETAPIE**
Tabl. 46 ol. drzewo 42'3 × 51'3, sygn.: *J. Malczewski* | 1883
Dar Ignacego Baranowskiego 1919
nr inw. 21134.
157. **PORTRET MATKI ARTYSTY (Marii z Szymanowskich
Malczewskiej)**
ol. tekt. 30 × 23,5, oznacz. na odwr. „*J. Malczewski*”
Nabyty do zbiorów Muzeum 1937
nr inw. 126076.
158. **PORTRET WŁASNY**
ol. pł. 143 × 108, sygn.: *J. Malczewski*
Dar im. Izabeli i Karola Krystall 1938
nr inw. 126306.
159. **ŚMIERĆ**
Tabl. 47 ol. pł. 97 × 75, sygn.: *J. Malczewski* 902
Dep. Państwowych Zbiorów Sztuki 1938
nr inw. 180789.
160. **SYBIRACY**
ol. tekt. 27'7 × 22'7
Dar im. Izabeli i Karola Krystall 1938
nr inw. 126311.
161. **PORTRET ARTYSTKI HELENY SULIMA**
ol. pł. 39 × 50, sygn.: *P. Sulimie. J. Malczewski* 1903 Czerwiec
Dep. Państwowych Zbiorów Sztuki 1938
nr inw. 180790.
162. **HAMLET POLSKI (portret Aleksandra hr. Wielo-
polskiego)**
ol. pł. 100 × 148, sygn.: *J. Malczewski* 1903
Nabyty do zbiorów Muzeum 1925
nr inw. 46830.

163. **PORTRET WŁADYSŁAWA REYMONTA**
 ol. pł. 78 × 100, sygn.: *J. Malczewski | 1905.*
 Nabyty do zbiorów Muzeum 1927
 nr inw. 72266.
164. **PORTRET WACŁAWA KARCZEWSKIEGO**
 ol. tekt. 64,5 × 81, sygn.: *J. Malczewski 1906*
 Nabyty do zbiorów Muzeum 1937
 nr inw. 126083.
165. **NA JEDNEJ STRUNIE (portret własny)**
 ol. tekt. 97 × 79, sygn.: *J. Malczewski 1908*
 Nabyty z zasiłku Funduszu Kultury Narodowej J. P. 1928
 nr inw. 73885.
166. **ŚWIĘTA AGNIESZKA**
 Tabl. 48 ol. drzewo 80 × 120, sygn.: *Jacek Malczewski | 1920—1921*
 Nabyty do zbiorów Muzeum 1937
 nr inw. 126081.
167. **STARUSZKA**
 ol. pł. 24 × 19,5 sygn.: *1924 J. Malczewski*
 Dep. Państwowych Zbiorów Sztuki 1937
 nr inw. 180556.
168. **STUDIUM PORTRETOWE**
 ol. pł. 28 × 33,5
 Dep. Funduszu Kultury Narodowej J. Piłsudskiego 1937
 nr inw. 180591.
169. **THANATOS**
 ol. pł. 45 × 57, sygn.: *J | M*
 Dep. Dominika Witke-Jeżewskiego 1933
 nr inw. 35590.

MASŁOWSKI STANISŁAW

ur. 1853 we Włodawie, um. 1926 w Warszawie.
 Studia: od 1870 warszawska Szkoła Rysunkowa
 (pracownia Gersona), później półroczny pobyt w Mo-
 nachium. W latach 1870—1890 wyjeżdżał na
 Ukrainę, w 1900—1922 kilkakrotnie do Włoch,
 Paryż (1900, 1913), Tunis (1912). Malował sceny

MASŁOWSKI STANISŁAW

rodzajowe i liczne pejzaże, poświęcając się głównie akwareli.

Uwaga: akwarele Masłowskiego wystawione są na II piętrze w salach wystaw zmiennych.

170. DUMKA JEREMY

Tabl. 49 ol. pł. 59 × 117, sygn.: STANISŁAW MASŁOWSKI. WARSZAWA | 18 $\frac{7}{25}$ 79.
Nabyty do zbiorów Muzeum 1925
nr inw. 46853.

171. NA PASTWISKU

ol. pł. 49 × 90, sygn.: STANISŁAW MASŁOWSKI | WARSZAWA 18 $\frac{19}{6}$ 80
Dep. Dominika Witke-Jeżewskiego 1933
nr inw. 35505.

MATEJKO JAN

ur. 1838 w Krakowie, um. tamże w 1893.

Studia: 1852/58 w krakowskiej Szkole Sztuk Pięknych u Stattlera i Łuszczkiewicza, 1858—59 w monachijskiej Akademii u Anschütza, 1859—60 w wiedeńskiej Akademii u Rubena. Od r. 1860 przebywał stale w Krakowie, gdzie w 1873 został dyrektorem krakowskiej Szkoły Sztuk Pięknych. Wyjeżdżał do Paryża, Warszawy, Konstantynopola, Wiednia i Włoch (Wenecja, Rzym).

172. SZKIC DO „KAZANIA SKARGI“

ol. pap. naklej. na pł. 48 × 85, sygn.: JM rp. 1861
Dar Eugeniusza Lewensterna 1936
nr inw. 121793.

173. STAŃCZYK

Tabl. 50 ol. pł. 88 × 120, [1862 r.]
Nabyty do zbiorów Muzeum 1924
nr inw. 44424.

174. **OCIEMNIAŁY WIT STWOSZ Z WNUCZKĄ**
 ol. pł. 155'5 × 140 [1865 r.]
 Dar Jakuba hr. Potockiego 1936
 nr inw. 120873.
175. **ZYGMUNT AUGUST I BARBARA NA DWORZE
 RADZIWIŁŁOWSKIM W WILNIE**
 ol. pł. 126 × 106, sygn.: *J. Matejko* | 1867
 Nabyty z zasiłku Funduszu Kultury Narodowej J. P. 1929
 nr inw. 74203.
176. **WYROK NA MATEJKĘ**
 Tabl. 51 ol. tekt. 56 × 45, sygn.: *Jan Matejko* | *winiem śmierci* | r. p. 1867.
 Dar Stanisława hr. Łubieńskiego 1930
 nr inw. 74754.
177. **PORTRET MARII LEVITTOUX**
 ol. tekt. 46 × 35'5, sygn.: † | *JM* | 1872 r.p.
 Dar Antoniego Brydzińskiego 1925
 nr inw. 47003.
178. **PORTRET TADEUSZA OKSZY-ORZECZOWSKIEGO**
 ol. tekt. 81'5 × 64'5, sygn.: *JM* | 1873
 Dep. Muzeum Wojska 1929
 nr inw. 34073.
179. **PORTRET ŻONY ARTYSTY, TEODORY Z GIE-
 BUŁTOWSKICH**
 ol. pł. 130 × 106'5, sygn. monogr.: *JM* [1879 r.]
 Nabyty do zbiorów Muzeum 1936
 nr inw. 121618.
180. **ŚMIERĆ TĘCZYŃSKIEGO**
 ol. drzewo 49 × 63, sygn. monogr.: *JM* | r.p. 1879
 Nabyty do zbiorów Muzeum 1918
 nr inw. 13065.
181. **RZECZPOSPOLITA BABIŃSKA**
 ol. pł. 96 × 200, sygn.: *Jan Matejko* | 1881 r. p.
 Dar Marii Gustawowej bar. Taube 1928
 nr inw. 74006.
182. **PORTRET KAROLA PODLEWSKIEGO**
 ol. drzewo 93'5 × 65, sygn.: *JM* | r. p. 1882
 Nabyty do zbiorów Muzeum 1925
 nr inw. 46583.

MATEJKO JAN

183. PORTRET HENRYKA KRAJEWSKIEGO

ol. pł. 125 × 93, sygn.: JM. r. P. 1891
Dar Stanisława Krajewskiego 1927
nr inw. 72437.

184. PORTRET WŁASNY

Tabl. 52 ol. pł. 160 × 110, sygn.: JM r. P. 1892.
Nabyty do zbiorów Muzeum 1924
nr inw. 46272.

MEHOFFER JÓZEF

ur. 1869 w Ropczycach.

Studia: Szkoła Sztuk Pięknych w Krakowie (Matejko), Wiedeń, Paryż (Acad. Colarossi i École des Beaux Arts u L. Bonnata). 1902 r. mianowany profesorem Akademii Sztuk Pięknych w Krakowie. Współzałożyciel i czynny członek „Sztuki”. Uprawia malarstwo dekoracyjne (witraże, polichromia), portret, pejzaż.

185. DZIWNY OGRÓD

Tabl. 53 ol. pł. 217 × 208, sygn.: JÓZEF MEHOFFER | 1903 r.
Nabyty do zbiorów Muzeum 1936
nr inw. 121910.

MICHAŁOWSKI PIOTR

ur. 1800 w Krakowie, um. 1855 w Krzysztoporzycach.

Początkowe wiadomości z dziedziny malarstwa do r. 1819 zawdzięcza M. Stachowiczowi, J. Brodowskiemu i F. Lampiemu. Studia te traktował jako amatorskie na uboczu innych zajęć. Jako amator dużo rysował. W r. 1832 po powstaniu listopadowym wyjechał do Paryża, tam zapisał się do pracowni Charleta i szybko rozpoczął żywą działalność malarską. Dotychczasowe podróże po Europie sprzed

r. 1832 (Austria, Szwajcaria, Niemcy, Włochy) uzupełnił w r. 1835 kilkudniowym wyjazdem do Anglii. Od r. 1835 do 1837 przebywa w Krakowie. Od 1837 do 1846 w Krzysztoporzycach i Boleszycach, wyjeżdżając od czasu do czasu do Wiednia. 1846 krótki pobyt w Holandii, 1846—1848 we Francji. 1848 wraca do Krakowa i tu umiera 1855 r.

Uwaga: studia rysunkowe i akwarelowe Michałowskiego umieszczone są na II piętrze w salach wystaw zmiennych.

186. **KONIE CIĄGNĄCE WÓZ**
 akw. pap. 41 × 62
 Dep. Państwowych Zbiorów Sztuki 1938
 nr inw. 180823.
187. **WALKA FRANCUZÓW Z ARABAMI**
 Tabl. 54 akw. pap. 46 × 54
 Dep. Państwowych Zbiorów Sztuki 1938
 nr inw. 180817.
188. **WJAZD BOLESŁAWA CHROBREGO DO KIJOWA**
 Tabl. 55 ol. pł. 35'5 × 48
 Dep. Państwowych Zbiorów Sztuki 1938
 nr inw. 180818.
189. **AMAZONKA NA KONIU**
 Tabl. 56 ol. pł. 41'5 × 34, sygn.: P Michałowski
 Nabyty do zbiorów Muzeum 1936
 nr inw. 120997.
190. **SAMO-SIERRA**
 ol. pł. 57'6 × 86'5
 Nabyty do zbiorów Muzeum 1938
 nr inw. 126341.
191. **STUDIUM CHŁOPA W KAPELUSZU**
 ol. pł. 52 × 35
 Nabyty do zbiorów Muzeum 1924
 nr inw. 46540.
192. **DZIEWCZYNA (studium portretowe)**
 ol. pł. 61 × 49
 Dep. Państwowych Zbiorów Sztuki 1938
 nr inw. 180822.

MICHAŁOWSKI PIOTR

193. **PAROBEK** (studium portretowe)
Tabl. 57 ol. pł. 50 × 40,5
Dep. Państwowych Zbiorów Sztuki 1938
nr inw. 180821.
194. **STARY WŁOŚCIANIN** (studium portretowe)
ol. pł. 60 × 46
Dep. Państwowych Zbiorów Sztuki 1938
nr inw. 180820.

MIELNICKI FRANCISZEK

ur. w Warszawie około 1820 zm. tamże 1892.
Uczeń A. Kokulara. Obok działalności artystycznej,
w której portrety zajmują poważne miejsce, zaj-
mował się nauką rysunku jako nauczyciel.

195. **WNĘTRZE PRACOWNI MALARSKIEJ**
Tabl. 58 ol. pł. 69,5 × 94,5 [1841 r.]
Nabyty do zbiorów Muzeum 1931
nr inw. 35355.
196. **PORTRET KOBIECY**
ol. pł. 71 × 58, sygn.: *F Mielnicki* | r. 1854. | 4 listopada
Nabyty do zbiorów Muzeum 1916
nr inw. 2799.

MIERZEJEWSKI JACEK

ur. w Sosnowcu 1884, um. w Otwocku 1925.
Studia: Miejska Szkoła Rysunkowa w Warszawie,
od r. 1904 Akademia Sztuk Pięknych w Krakowie
(F. Cynk, L. Wyczółkowski, J. Mehoffer i J. Pan-
kiewicz). W 1912 r. wyjechał do Paryża i Bretanii
jako stypendysta na studia trzyletnie, które musiał
przerwać po roku z powodu choroby.

197. **UMARLAK**
ol. pł. 93 × 90, sygn.: *Jacek Mierzejewski* | *Kraków* | 1916 r.
Dep. Państwowych Zbiorów Sztuki 1938
nr inw. 180856.

198. **PORTRET ŻONY ARTYSTY**

ol. pł. 74'2 × 36'9
 Dep. Państwowych Zbiorów Sztuki 1938
 nr inw. 180855.

199. **JĘDRUŚ I JABŁKA**

ol. pł. 83 × 60'2 [1920 r.]
 Dep. Państwowych Zbiorów Sztuki 1938
 nr inw. 180854.

MILLER KAROL

ur. 1834 w Częstochowie, um. 1919 w Warszawie.
 Studia: warszawska Szkoła Sztuk Pięknych (Ka-
 miński, Hadziewicz, Zaleski), Akademia peters-
 burska (Nef i Markow), 3 lata w Rzymie w charak-
 terze stypendysty. Malował sceny historyczne,
 rodzajowe, portrety. Mieszkał w Warszawie.

200. **KARNAWAŁ W RZYMIE**

ol. pł. 69 × 56, sygn.: *K. Miller* | 1869
 Dar Henryka Franciszka Zandbanga 1937
 nr inw. 126005.

MIRYS SYLWESTER AUGUST DE (?)

ur. 1700 we Francji (?), um. 1790 w Białymstoku.
 Z pochodzenia Szkot. Czynny w Rzymie (1729),
 we Francji i w Polsce (Gdańsk, Białystok). Malarz
 nadworny hetm. Branickiego w Białymstoku. W 1788 r.
 nobilitowany.

201. **PORTRET KOBIECY**

ol. pł. 64'2 × 50
 Dar Julii z Bergsonów Lasser-Blatteisowej 1918
 nr inw. 5631.

MOLITOR JAN PIOTR

ur. 1702 w Schadeck, um. 1756 w Krakowie.
 Studia w Berlinie, Dreźnie, Bonn. 1730 r. przy-

MOLITOR JAN PIOTR

jęty do praskiego cechu malarskiego. Czynny głównie w Czechach.

202. **PORTRET WŁASNY**

ol. blacha miedz. 62'8 × 46
Nabyty do zbiorów Muzeum 1886
nr. inw. 630.

MURZYNOWSKI ANTONI

ur. 1818 w Warszawie, um. tamże 1896.

Uczeń Kokulara, zaczął wystawiać w Warszawie w 1841 r. Malował portrety, sceny historyczne, rodzajowe i religijne.

203. **DWIE WŁOŚCIANKI (studium do obrazu: Kobieta uciekająca przed pożarem)**

ol. pł. 54'5 × 32'5, sygn.: A. Murzynowski
Dep. Państwowych Zbiorów Sztuki 1938
nr inw. 180768.

MUSZYŃSKI MACIEJ

Był czynny w II połowie XVIII w.

204. **PORTRET JAKUBA HADZIEWICZA**

ol. pł. 83 × 71, oznacz. na odw.: „In perpetuum memoriam
Jakob Hadziewicz Woyski No|womiejski Pisarz Grodzki
Sando|mierski Deputat Woiewodztwa|tegoż w Roku 1767. |
Maciej Muszyński|Malarz tego portretu“
Nabyty do zbiorów Muzeum 1934
nr inw. 77073.

**NORBLIN DE LA GOURDAINE JAN
PIOTR**

ur. 1745 w Misy-faut-Yonne, um. 1830 w Paryżu.
Studia u F. Casanovy w Académie Royale oraz
w École Royale des élèves protégés w Paryżu. Od
r. 1772 do 1774 pracuje dla ks. Adama Czartory-
skiego w Londynie, Spaa i Paryżu. Od r. 1774 na

dworze Czartoryskich w Warszawie i Puławach. Około 1790 osiada w Warszawie, skąd w 1804 r. wraca do Francji. Niezależnie od swej działalności czysto malarskiej o dość szerokiej skali zajmował się grafiką i pracą pedagogiczno-artystyczną, m. in. był nauczycielem M. Płońskiego i A. Orłowskiego.

205. **KĄPIEL W PARKU**

ol. pł. 220 × 130, [1785 r.]
 Tabl. 59 Nabyty do zbiorów Muzeum 1931
 nr inw. 75921.

206. **STARA KOBIETA CZYTAJĄCA KSIĄŻKĘ**

ol. pł. 84,5 × 68
 Nabyty do zbiorów Muzeum 1921
 nr inw. 23343.

207. **SCENA W PARKU**

ol. pł. 67 × 51
 Nabyty do zbiorów Muzeum 1927
 nr inw. 73100.

208. **KAZANIE NA GÓRZE (podług Rembrandta)**

ol. drzewo 50 × 65
 Nabyty do zbiorów Muzeum 1935
 nr inw. 77948.

209. **PRZEMIANA PIERYD W SROKI (scena z Owidiusza)**

ol. pł. 35 × 21,5
 Nabyty do zbiorów Muzeum 1921
 nr inw. 23597.

210. **JAZON, ZDOBYWAJĄCY ZŁOTE RUNO**

ol. pł. 31 × 22
 Nabyty do zbiorów Muzeum 1922
 nr inw. 42527.

211. **PORTRET WŁASNY**

akw. pap. 19,6 × 21,2, oznacz.: „ETA.LXVII 1812”, napis
 na odwr. ramy: „je fait présent de ce portrait à Silvain mon
 fils, die 6 février 1852 veuve Norblin”.
 Tabl. 60 Nabyty do zbiorów Muzeum 1929
 nr inw. 74182.

OEFELE FRANCISZEK IGNACY (HAWELSKI ALBO PIEKARSKI)

ur. 1721 w Poznaniu, um. 1797 w Monachium. Studia początkowe w Landsbergu u S. Maiera, w Monachium u G. B. v. Götza i A. B. Albrechta. Przez 6 lat studiuje w Wenecji u G. Nogari, 2 lata w Rzymie. Po powrocie do Monachium malarz nadworny elekt. Maksymiliana, prof. Akademii Sztuki. Czynny głównie w Monachium, ze sztuką polską wiąże go jakoby polskie pochodzenie, czego może dowodzić podpis na portrecie Suffczyńskiego: „... de pictus ... per Fran. Ignatium Oefele Polonum ... 1733 anno.“

212. PORTRET MĘSKI

ol. pł. 94 × 70, oznacz. na odw.: „F. I. O. P.“
Tabl. 61 Nabyty do zbiorów Muzeum 1931
nr inw. 75387.

213. PORTRET KOBIECY

ol. pł. 95 × 70, sygn.: F. I. O. P.
Nabyty do zbiorów Muzeum 1931
nr inw. 75388.

OLESZKIEWICZ JÓZEF

ur. 1777 w Szydłowie na Żmudzi, um. 1830 w Petersburgu.

Studia w Wilnie u Smuglewicza, w Dreźnie i w Paryżu u Davida. Po powrocie z Francji mieszkał w Warszawie i na Wołyniu. W 1810 r. przeniósł się do Petersburga, gdzie w r. 1812 został członkiem Akademii Sztuk Pięknych. Do kraju nie wracał. Brał udział w wystawie warszawskiej 1828 r. Malował portrety, kompozycje alegoryczne itp.

214. PORTRET KOBIECY

ol. pł. 92,5 × 76,5, sygn.: Oleszkiewicz pinx. | 1823
Dep. Państwowych Zbiorów Sztuki 1938
nr inw. 180813.

215. **PORTRET MĘSKI (de Keller)**
 ol. blacha miedz. owal 38 × 33,5
 Nabyty do zbiorów Muzeum 1924
 nr inw. 46178.
216. **DAMA W BIAŁEJ SUKNI (de Keller)**
 ol. blacha miedz. 38 × 33,5, sygn.: *J. Oleszkiewicz*
 Nabyty do zbiorów Muzeum 1924
 nr inw. 46179.

ORŁOWSKI ALEKSANDER

ur. w Warszawie 1777, um. w Petersburgu 1832.
 Uczeń Norblina. W r. 1802 opuścił Warszawę jako
 dojrzały artysta i osiadł na stałe w Rosji (Petersburg).
 Prace jego o szerokim zakresie technicznym (olejne,
 gwasze, akwarele, rysunki i litografie) oraz tema-
 towym (pejzaże, portrety, karykatury, sceny bata-
 listyczne, zwierzęta itp.) cieszyły się w Polsce wielką
 popularnością.

*Uwaga: studia Orłowskiego rysunkowe, akwa-
 relowe itp. umieszczone są na II piętrze w salach
 wystaw zmiennych.*

217. **SCENA W KARCZMIE**
 ol. drzewo 31,5 × 25
 Nabyty do zbiorów Muzeum 1927
 nr inw. 72459.
218. **POCHÓD KAŁMYKÓW**
 gwasz pap. 66 × 90
 Dep. Państwowych Zbiorów Sztuki 1938
 nr inw. 180809.
219. **PRZY WODOPOJU**
 Tabl. 62 ol. drzewo 56,5 × 64, sygn.: *A. Orłowski 1822*
 Dep. Państwowych Zbiorów Sztuki 1938
 nr inw. 180808.
220. **PORTRET WŁASNY**
 akw. gwasz pap. owal 15 × 12,2, sygn. monogr.: *AO*
 Z zapisu Amelii Gurowskiej 1930
 nr inw. 74974.

PADEREWSKI FRANCISZEK

data urodzin nieznana, um. w Warszawie 1819.
Uczeń Bacciarellego, zajmował się restauracją obrazów, robił kopie i malował portrety.

221. PORTRET KS. JÓZEFA PONIATOWSKIEGO

ol. pł. 156 × 109, sygn.: *F. Paderewski, 1814. Ro.*
Przekazany do zbiorów Muzeum przez Zarząd m. st. Warszawy 1916
nr inw. 2687.

PANKIEWICZ JÓZEF

ur. 1866 w Lublinie.

Studia: warszawska Szkoła Rysunkowa (W. Gerson i A. Kamiński) 1884—1885, petersburska Akademia Sztuk Pięknych 1885—1886, Paryż — 1889.
Liczne podróże za granicę. Od r. 1906 profesor Akademii Sztuk Pięknych w Krakowie. Od r. 1925 kierownik oddziału krakowskiej Akademii Sztuk Pięknych w Paryżu.

Maluje portrety, pejzaże, martwe natury, wnętrza, sceny rodzajowe i kompozycje figuralne.

222. PARYŻ (Most na Sekwanie)

Tabl. 63. ol. pł. 57,5 × 80, sygn.: *Pankiewicz*
Dep. N N, 1938
nr inw. 126343.

223. MARTWA NATURA Z CERAMIKĄ

ol. pł. 65 × 52, sygn.: *Pankiewicz [ok. 1900 r.]*
Dep. Dominika Witke-Jeżewskiego 1933
nr inw. 35545.

PENTHER DANIEL

ur. 1837 we Lwowie, um. 1887 w Wiedniu.
Studia: Akademia wiedeńska i monachijska u Len-

bacha. Podróż do Rzymu 1863—1864. Od r. 1881 kustosz Galerii wiedeńskiej Akademii Sztuk Pięknych. Malował portrety i pracował w zakresie konserwacji obrazów.

224. **PORTRET WŁASNY**
 ol. pł. 43 × 36, sygn.: *D Penther 1870*
 Dep. Państwowych Zbiorów Sztuki 1938
 nr inw. 180830.

PESZKA JÓZEF

ur. 1767 w Krakowie, um. 1831 tamże.
 Studia: u D. Estreichera w Krakowie, od r. 1786 u F. Smuglewicza w Warszawie, i Wilnie. Czynny w Warszawie około 1790 r., następnie od 1793 r. w Grodnie, Wilnie, Moskwie, Petersburgu, na Białej Rusi i ponownie w Wilnie. Od 1813 r. przebywał w Krakowie. W r. 1815 profesorem, w 1831 dyrektorem Szkoły Sztuk Pięknych w Krakowie. Malował sceny historyczne, rodzajowe, alegoryczne, portrety itp.

225. **PORTRET ZBIOROWY RODZINY PESZKÓW
 Z AUTOPORTRETEM ARTYSTY**
 ol. pł. 190 × 227
 Nabyty do zbiorów Muzeum 1929
 nr inw. 74474.

226. **TRZY DAMY (Piotrowa Lekczyńska, Mazarakowa i Marcelowa Wendowa)**
 Tabl. 64 ol. pł. 197 × 134
 Nabyty do zbiorów Muzeum 1929
 nr inw. 74473.

PĘCZARSKI FELIKS

ur. 1806 (albo 1804) w Kryłowie n. Bugiem, um. 1862 w Warszawie.
 Głuchoniemy. Studia na Wydziale Sztuk Pięknych Uniwersytetu Warszawskiego, początkowo u Kreth-

lowa (sztycharstwo), od r. 1823 zaś u Blanka i Brodowskiego. Mieszkał w Warszawie, podróżując po kraju (Lublin, Włocławek, Płock).

227. **PORTRET KSAWEREGO DYBOWSKIEGO**
 ol. pł. 71 × 58, sygn.: F: Pęczarski 5/7 34
 Dep. Państwowych Zbiorów Sztuki 1938
 nr inw. 180815.
228. **PORTRET ADAMA SZYDŁOWSKIEGO**
 ol. pł. 80 × 66, sygn.: F: Pęczarski | pinxit 1838 r. b.:
 Dar Elizy Śląskiej 1917
 nr inw. 2981.
229. **GRACZE W KARTY**
 ol. pł. 98 × 140, sygn.: F: Pęczarski. | z własnego Orginalu | 1843
 w Warszawie
 Nabyty do zbiorów Muzeum 1921
 nr inw. 44438.
230. **LICHWIARZ PRZY ŚWIECY**
 ol. pł. 73'5 × 59'8, oznacz. na odwr. „(ówczesna cena) Cena
 360 złp. | Malował 3 te obrazy | Feliks Pęczarski | 1845”
 Nabyty do zbiorów Muzeum 1919
 nr inw. 21880.
231. **SZULERZY PRZY ŚWIECY**
 Tabl. 65 ol. pł. 73 × 61'5, [1845 r.]
 Nabyty do zbiorów Muzeum 1919
 nr inw. 21879.

PFANHAUSER FRANCISZEK

ur. w Warszawie 1797, um. we Florencji 1865. Pierwszymi nauczycielami jego byli: Vogel i Bacciarelli. Na Wydziale Sztuk Pięknych w Warszawie przez półtora roku od r. 1817. Następnie w Wiedniu i w Rzymie (w charakterze stypendysty). Do kraju wraca po r. 1830 i zostaje tu przez kilkanaście lat. W r. 1848 jest we Florencji, tu potem umiera. Malował portrety, obrazy religijne, zajmował się równocześnie działalnością nauczycielską.

232. **PORTRET JULJI Z CZABANÓW WIEMANOWEJ**

ol. pł. 75'3 × 64
Dar Julii Wieman 1909
nr inw. 990.

PIECHOWSKI WOJCIECH

ur. 1849 w Nosarzewie Borowym, um. 1911 w Skutach.

Studia odbył w warszawskiej Szkole Rysunkowej (u Gersona), Hadziewiczza i Kamińskiego 1869—1872, w Akademii monachijskiej u Seitza 1873 r., i w pracowni Brandta 1874 r. Od r. 1875 przebywał w Polsce, w Warszawie oraz na wsi.

Malował sceny rodzajowe, o tematach z życia ludu, portrety itp.

233. **TOAST WESELNY**

ol. pł. 99 × 149'5, sygn.: *Wojciech Piechowski | w Warszawie | 1881 r.*
Nabyty do zbiorów Muzeum 1919
nr inw. 20720.

234. **NA WAKACJACH**

Tabl. 66 ol. pł. 48 × 59, sygn.: *W. Piechowski | Narzewo [?] | 1884 r.*
Dar Michała Piechowskiego 1926
nr inw. 72137.

PILLATI HENRYK

ur. 1832 w Warszawie, um. 1894 tamże.

Studia odbył w warszawskiej Szkole Sztuk Pięknych (do r. 1851), w monachijskiej Akademii (Kaulbach), we Włoszech i w Paryżu. Od 1857 r. pracował w Warszawie, malując sceny historyczne i rodzajowe. Zajmował się również ilustratorstwem. W 1874 r. przebywał krótki czas w Petersburgu.

235. **ŚMIERĆ BERKA JOSELEWICZA W KOCKU w 1809 r.**

Tabl. 67 ol. pł. 67 × 80, sygn.: *H Pillati 1867*
Dar Pawła Kochańskiego 1934
nr inw. 77581.

PIOTROWSKI MAKSYMILIAN ANTONI

ur. w Bydgoszczy 1813, um. w Królewcu 1875.

Studia: Akademia berlińska (W. Hensel) 1842—43, Włochy 1842—1843. Był profesorem Akademii Sztuk Pięknych w Królewcu. W r. 1857 przebywa w Polsce. Malował obrazy o tematach historycznych, rodzajowych i religijnych oraz portrety.

236. RODZINA WIEŚNIACZA

ol. pł. 17 × 15,5 sygn. monogr.: MAP. | 4/5 | 59.
Dar Joanny Hertel 1919
nr inw. 21820.

PITSCHMANN JÓZEF

ur. 1758 w Trieście, um. 1834 w Krzemieńcu. Studia odbył w Akademii wiedeńskiej (Füger, Brandt, Lampi), uzyskując 1787 r. złoty medal i członkostwo Akademii. W r. 1788 przeniósł się do Polski na dwór Czartoryskich w Korcu na Wołyniu, stąd przyjechał do Warszawy (1789) i Poznania. Od 1794 r. we Lwowie, od 1806 w Krzemieńcu. Malował obrazy religijne, historyczne i portrety.

237. PORTRET KRÓLA STANISŁAWA AUGUSTA

Tabl. 68 pastel 47,5 × 39, sygn.: Io: Pitschmann pinx
Dar Konstantego i Heleny Tarasowiczów 1919
nr inw. 20685.

238. PORTRET KOBIECY

ol. pł. 79 × 63, sygn.: Io Pitschmann | pinx
Nabyty do zbiorów Muzeum 1927
nr inw. 72796.

239. PORTRET MĘSKI

ol. pł. 79,5 × 63, sygn.: Io Pitschmann | pinx
Nabyty do zbiorów Muzeum 1927
nr inw. 72797.

PIWARSKI JAN FELIKS

ur. we Włostowicach 1795, um. w Warszawie 1859.
Uczył się u J. Rychtera. Konserwator gabinetu rycin Uniwersytetu Warszawskiego 1818—1832. Studia specjalne z zakresu grafiki w Wiedniu (1819). Po r. 1832 prowadził ożywioną działalność artystyczno-pedagogiczną. Obok malarstwa uprawiał litografię.

240. KARCZMA „OSTATNI GROSZ“ POD WARSZAWĄ

Tabl. 69 ol. pł. 97 × 131
Nabyty do zbiorów Muzeum 1936
nr inw. 121616.

PLERSCH JAN BOGUMIŁ

ur. w Warszawie 1732 (1730?), um. tamże 1817.
Pochodził z rodziny artystów warszawskich, pracował w zakresie dekoracji wnętrz dla Stanisława Augusta, malował obrazy religijne, w latach 1806—1809 był dekoratorem teatralnym.

241. SZKIC DO PLAFONU

ol. pł. 58,2 × 74
Nabyty do zbiorów Muzeum 1936
nr inw. 120970.

PODKOWIŃSKI WŁADYSŁAW

ur. 1866 w Warszawie, um. 1895 tamże.
Studia odbył w warszawskiej Szkole Rysunkowej u Gersona i Kamińskiego 1882—1884, następnie w Akademii petersburskiej 1885—1886, wreszcie w Paryżu 1889. Malował portrety, pejzaże, kompozycje figuralne.

PODKOWIŃSKI WŁADYSŁAW

242. **NOWY ŚWIAT W LETNI DZIEŃ SŁONECZNY** (widok z okna pracowni artysty w Warszawie)
Tabl. 70 ol. pł. 120 × 84, sygn.: *Nowy Świat | Podkowiński | 1892*
Nabyty do zbiorów Muzeum 1937
nr inw. 126142.
243. **PORTRET OSTASZEWSKIEGO**
ol. pł. 59 × 48, sygn.: *Podkowiński | 92*
Nabyty z zasiłku Funduszu Kultury Narodowej J. P. 1930
nr inw. 74899.
244. **KRAJOBRAZ WIOSENNY**
Tabl. 71 ol. pł. 55 × 65, sygn.: *Sobótka | 93 | Podchow[iański]*
Nabyty do zbiorów Muzeum 1925
nr inw. 46492.

PRUSZKOWSKI WITOLD

ur. 1846 w Berszadzie, um. 1896 w Budapeszcie.
Po początkowej nauce u T. Goreckiego w Paryżu, wstąpił do Akademii monachijskiej, gdzie 1869—1872 studiował u Strehubera, Anschütza i Wagnera, następnie od 1872 do 1876 pracował u Matejki w krakowskiej Szkole Sztuk Pięknych. Zamieszkał w Mnikowie pod Krakowem. W 1890 r. wyjeżdżał na Ukrainę. Malował portrety, obrazy historyczne, rodzajowe itd.

245. **PORTRET PANI MATLIŃSKIEJ**
ol. pł. 60 × 48, sygn.: *Witold P. | 1871 r.*
Dep. Państwowych Zbiorów Sztuki 1938
nr inw. 180805.
- ²
46. **PORTRET SIOSTRY**
ol. pł. 98 × 67, sygn.: *Witold Pruszkowski | 1875 r. | w Krakowie*
Dep. Państwowych Zbiorów Sztuki 1938
nr inw. 180806.
247. **SYN ARTYSTY Z PSEM**
Tabl. 72 ol. pł. 112 × 82, sygn.: *Witold Pruszkowski 1881 | w Krakowie 8/2*
Dep. Państwowych Zbiorów Sztuki 1936
nr inw. 180459.

RACZYŃSKI ALEKSANDER

ur. w. 1822 we Lwowie, um. tamże 1889.

Studia: we Lwowie u J. Maszkowskiego, w Akademii wiedeńskiej i monachijskiej oraz w Paryżu. Malował obrazy o tematach historycznych i rodzajowych oraz widoki miast, portrety.

248. PORTRET MACIEJA RYBIŃSKIEGO

ol. pł. 92 × 73,5, sygn.: *Raczyński 857 [1857]* oznacz. na odw.: „Maciej Rybiński w 1831 ostatni wódz | naczelny polski | urod.: w Sławucie na Wołyniu 24. Lutego 1787”.
Dep. Państwowych Zbiorów Sztuki 1938
nr inw. 180807.

RAJECKA ANNA

ur. w Warszawie około 1760, zm. w Paryżu 1832.
Uczenica L. Marteau w Warszawie. Stypendystka króla Stanisława Augusta w Paryżu 1780 r. W r. 1888 tam wychodzi za mąż za malarza P. M. Gault de Saint-Germain. Specjalizowała się w pastelach (portrety) i miniaturze.

249. PORTRET IZABELI Z PONIATOWSKICH BRANICKIEJ

pastel pap. 39 × 31,
Dep. Muzeum Wojska w Warszawie 1929
nr inw. 34448.

REICHAN ALOJZY

Syn malarza Józefa, ur. 1805 we Lwowie, um. tamże 1860.

Studia u ojca, następnie Akademia wiedeńska (do 1830), Rzym (od 1832). W r. 1835 we Lwowie. W 1837—1838 odbył podróż do Niemiec, Francji i Holandii, w czasie której pracował w Paryżu u H. Verneta. Portrecista, malował również obrazy religijne i rodzajowe.

REICHAN ALOJZY

250. PRZY STUDNI

Tabl. 73 ol. pł. 71'4 × 57'8, sygn.: *Reichan* | 847
Dar Banku Rolnego 1938
nr inw. 126268.

RODAKOWSKI HENRYK

ur. we Lwowie 1823, um. w Krakowie 1894.
Studia malarskie, po ukończeniu prawniczych, od r. 1843 w Wiedniu u Danhausera, Eybla i Amerlinga, 1846—1850 w Paryżu u Cognieta. W Paryżu przebywał do r. 1867, wyjeżdżając 1858 r. do Wenecji. W r. 1867 wrócił do kraju (Lwów, Pałac-hicze), 1870—1871 Francja i Włochy (Florenceja), 1872 Paryż, 1873—1883 Lwów, 1883—1889 Bortniki, 1889—1893 Wiedeń. 1893 przeniósł się do Krakowa, gdzie po śmierci Matejki wyznaczony został na dyrektora Szkoły Sztuk Pięknych. Malował obrazy historyczne, portrety, sceny z życia ludu.

251. AUTOPORTRET ARTYSTY

Tabl. 74 ol. pł. 53 × 43, sygn.: *H. Rodakowski* [1849 r.]
Nabyty do zbiorów Muzeum 1938
nr inw. 126324.

252. PORTRET OJCA ARTYSTY

ol. pł. 116 × 89, sygn.: *H. Rodakowski* | 1850
Nabyty do zbiorów Muzeum 1938
nr inw. 126323.

253. CHŁOPKA RUSKA

ol. pł. 46 × 38, sygn.: *H. Rodakowski* | 1859
Dep. Państwowych Zbiorów Sztuki 1938
nr inw. 180724.

254. PORTRET BABETTY SINGER

Tabl. 75 ol. pł. 117 × 87, sygn.: *H. Rodakowski* 1863
Nabyty do zbiorów Muzeum 1938
nr inw. 126321.

255. **PORTRET WICEHRABINY DE ROMANET** (pasierbica artysty)

Tabl. 76 ol. pł. 100 × 73,5, sygn.: *H. Rodakowski* | 1871
Nabyty do zbiorów Muzeum 1936
nr inw. 121619.

256. **WOJNA KOKOSZA**

Tabl. 77 ol. pł. 190 × 265, sygn.: *H. Rodakowski* 1872
Nabyty do zbiorów Muzeum 1938
nr inw. 126322.

RUSTEM JAN

ur. w Pera (Turcja) 1762, zm. w Wilnie 1835.
Studia w Warszawie u Norblina i królewskiej malarzni Bacciarellego. Podróżował 1788 r. do Berlina, 1793 na Litwę. Od 1798 r. adiunktem, 1801 — nauczycielem rysunku, 1819 — profesorem malarstwa w Szkole Sztuk Pięknych Uniwersytetu Wileńskiego. Na tym stanowisku do roku 1831.

257. **PORTRET WŁASNY**

Tabl. 78 ol. pł. 29 × 23
Nabyty do zbiorów Muzeum 1929
nr inw. 74284.

RUSZCZYC FERDYNAND

ur. 1870 w Bohdanowie, um. 1936 w Wilnie.
Po ukończeniu studiów prawniczych Akademia Sztuk Pięknych w Petersburgu u prof. Kuindży 1892—1897, w 1897—98 podróżuje: Rugia, Bornholm, Paryż, Berlin, Monachium, Włochy północne. 1904 — profesor warsz. Szkoły Sztuk Pięknych. Po wskrzeszeniu Uniwersytetu Stefana Batorego w Wilnie, został profesorem i pierwszym dziekanem wydz. Sztuk Pięknych.

258. **STARY DOM**

ol. pł. 93,5 × 83, sygn.: *F. Ruszczyc* 903
Dar Jakuba i Aliny Glassów 1935
nr inw. 77757.

SANTOIRE DE VARENNE CHARLES

ur. 1763 we Francji (Rouen albo Paryż), um.
w Paryżu 1834.

Uczeń J. Verneta. Po podróżach do Włoch, Szwecji
i Rosji wyjechał z Petersburga do Warszawy, gdzie
pozostał do r. 1830. Od r. 1818 do 1820 był pro-
fesorem malarstwa na Wydziale Sztuk Pięknych
Uniwersytetu Warszawskiego.

Malował dekoracje dla teatru francuskiego w War-
szawie, pejzaże, uroczyste wjazdy, sceny towa-
rzyskie na tle ogrodów itp.

259. KRAJOBRAZ

ol. pł. 76'5 × 56, sygn.: *S. Varenne | 1819 Vars[owie]*
Nabyty do zbiorów Muzeum 1898
nr inw. 678.

SCHWEIKART KAROL

ur. 1772 w Ludwigsburgu w Wirtembergii, um.
1855 w Tarnopolu.

Studia: w Stuttgarcie 1787—1792. Przebywał
w Strassburgu w Szwajcarii, w Wiedniu (1795),
Pradze. Około 1802 r. osiadł we Lwowie. 1807 r.
wyjeżdżał do Moskwy. Był na Węgrzech i Buko-
winie. Około 1840 zamieszkał na wsi (majątek
Ryków koło Złoczowa).

Malował przede wszystkim portrety.

260. PORTRET LUDWIKA RULIKOWSKIEGO

ol. pł. 77'5 × 64'5, sygn.: *Szweikart | pinxit 1836*
Nabyty do zbiorów Muzeum 1925
nr inw. 47070.

SIEMIRADZKI HENRYK

ur. 1843 w Bilhorodzie pod Charkowem, um.
1902 w Strzałkowie.

Po studiach przyrodniczych w Uniwersytecie Charkowskim, zapisał się 1864 r. do petersburskiej Akademii Sztuk Pięknych, skąd jako stypendysta 1870 r. wyjechał na jeden rok do Piloty'ego w Monachium. Z Monachium udał się do Rzymu, gdzie osiedlił się na stałe, wyjeżdżając do Polski. 1873 r. — akademik, 1877 r. — tytułarny profesor Petersburskiej Akademii, członek Akademii Paryskiej, Berlińskiej, Sztokholmskiej i Rzymskiej.

261. **ŚWIECZNIKI CHRZEŚCIJAŃSTWA** (szkic do obrazu)
 ol. pl. 59 × 115
 Dar Kazimierzy i Leona Nehringów 1934
 nr inw. 77501.
262. **RZYMSKA SIELANKA**
 Tabl. 79 ol. pł. 153 × 90, sygn.: *H Siemiradzki pinx.* — | — *Roma* —
 oznacz. na odwr.: „1885”
 Nabyty do zbiorów Muzeum 1933
 nr inw. 76664.
263. **KRAJOBRAZ WŁOSKI**
 ol. drzewo 25 × 35, sygn.: *H Siemiradzki*
 Nabyty do zbiorów Muzeum 1925
 nr inw. 46574.

SIMMLER JÓZEF

ur. 1823 w Warszawie, um. tamże 1868.

Uczeń J. F. Piwarskiego i B. Dąbrowskiego w Warszawie, studiował w Akademii drezdeńskiej (1840) i monachijskiej (1842—1843) u H. Hessa i B. Genellego i J. Schnorra v. Carolsfeld. W r. 1844 ponownie w Dreźnie (E. Bendemann). Po pobycie w Warszawie 1845—1846, lata 1847—1849 spędził w Paryżu. Od r. 1850 pracuje w Warszawie, wyjeżdżając w 1856/1857 do Włoch i 1867 r. do Paryża. Malował portrety, obrazy historyczne i religijne.

SIMMLER JÓZEF

264. **PORTRET WILHELMA TROSZLA**
ol. pł. 175 × 122, sygn.: *Io: Simmler | pinx: anno 1847.*
Dar Edwarda Troszla 1938
nr inw. 126250.
265. **PORTRET DRA TEODORA TEUTTOLDA TRIPP-
LINA**
ol. pł. 108 × 80, sygn.: *J: Simmler | 1852.*
Nabyty do zbiorów Muzeum 1922
nr inw. 23797.
266. **PORTRET MALARZA EDWARDA PETZOLDA**
Tabl. 80 ol. pł. 60 × 47,5, sygn.: *J. Simmler | 1856.*
Dar Alberta Klimpla 1930
nr inw. 74760.
267. **PORTRET LUCYNY Z ŁACZYŃSKICH KARSKIEJ**
ol. pł. 124 × 92,5, sygn.: *J. Simmler | 1860.*
Dar Jadwigi z Karskich Lasockiej 1936
nr inw. 121867.
268. **PORTRET ŻONY ARTYSTY**
Tabl. 81 ol. pł. 134 × 94 [1863 r.]
Dep. Marii Strasburgerówny 1938
nr inw. 181054.
269. **CÓRKA ARTYSTY**
ol. pł. ow. 34 × 30 [ok. 1864 r.]
Dep. Marii Strasburgerówny 1938
nr inw. 181055.

SMUGLEWICZ FRANCISZEK

ur. 1745 w Warszawie, um. 1807 w Wilnie.
Był uczniem ojca swego Łukasza i Sz. Czechowicza.
Od r. 1763 studiował w Rzymie, początkowo u A.
Marona, od r. 1766 jako stypendysta królewski
w Akademii św. Łukasza. W 1784 r. wrócił z Włoch
do Warszawy. W r. 1797 został profesorem rysunku
i malarstwa na Uniwersytecie Wileńskim i na tym
stanowisku umarł. W międzyczasie 1800—1801
wyjeżdżał do Petersburga.
Malował obrazy historyczne, religijne, o tematach
z życia ludu, pejzaże.

270. KRÓL DAWID

Tabl. 82 ol. pł. 90 × 70
Dar Marii Morzyckiej 1922
nr inw. 42506.

STACHOWICZ MICHAŁ

ur. 1768 w Krakowie, um. tamże 1825.

W krakowskim cechu malarskim nauczycielami jego byli: J. P. Molitor i K. Mołodziński. W 1787 mistrzem cechowym, 1817 — nauczycielem rysunku w liceum św. Barbary.

Szeroki zakres tematów współczesnych scen historycznych i rodzajowych był treścią jego licznych bardzo obrazów.

271. KARCZMA KRAKOWSKA

ol. pł. 63 × 92, oznacz. na odwr.: „R. 1819 Stachowicz“
Dar Zofii Zakrzewskiej 1922
nr inw. 42392.

STANISŁAWSKI JAN

ur. 1860 w Olszanie na Ukrainie, um. w Kijowie 1907.

Studia malarskie: warszawska Szkoła Rysunkowa u W. Gersona, krakowska Szkoła Sztuk Pięknych u W. Łuszczkiewicza 1884—85, Paryż u C. Duranda 1885/86, ponownie w Paryżu 1888/95. Berlin 1895. Lwów 1896. Profesor krakowskiej Szkoły Sztuk Pięknych 1897. Jeden z pierwszych członków założycieli stowarzyszenia „Sztuka“.

272. PUSTAWARNIA NA UKRAINIE

ol. tekt. 24 × 32 [1902 r.]
Dar Jakuba i Aliny Glassów 1935
nr inw. 77761.

273. BODIAKI POD SŁOŃCE

ol. pł. 39'7 × 29'8
Tabl. 83 Nabyty do zbiorów Muzeum 1924
nr inw. 44436.

STANISŁAWSKI JAN

274. OBŁOK

ol. deska 22'5 × 16'5, sygn.: JAN STANISŁAWSKI
Nabyty do zbiorów Muzeum 1925
nr inw. 46697.

275. POLE KAPUSTY

Tabl. 84 ol. tekt. 20 × 25'5, sygn.: JAN STANISŁAWSKI
Nabyty do zbiorów Muzeum 1925
nr inw. 47086.

276. WIDOK KOŚCIÓŁKA O ZACHODZIE SŁOŃCA

tekt. 29 × 24, [śląd podpisu pod farbą]
Nabyty do zbiorów Muzeum 1925
nr inw. 47088.

277. BRZEG DNIERU Z WIDOKIEM NA KIJÓW

ol. tekt. 24'5 × 35, sygn.: JAN STANISŁAWSKI
Dar Franciszka Goldberga Górskiego 1928
nr inw. 73695.

278. GROBLA, MOTYW Z UKRAINY

ol. tekt. 38'5 × 55, sygn.: JAN STANISŁAWSKI
Nabyty z zasiłku Funduszu Kultury Narodowej J. P. 1928
nr inw. 73886.

279. JABŁOŃ

ol. drzewo 22'2 × 15'5, sygn.: JAN STANISŁAWSKI
Dep. Państwowych Zbiorów Sztuki 1938
nr inw. 180771.

STATTLER WOJCIECH KORNELI

ur. 1800 w Krakowie, um. 1875 w Warszawie.
Studia: 1816/17 — Szkoła Sztuk Pięknych Uniwersytetu Jagiellońskiego (J. Peszka, J. Brodowski) oraz u F. Lampiego. 1818—1831 Włochy — rzymska Akademia św. Łukasza u V. Camucciniego, Akademia w Wenecji. 1831—1868 Kraków z wyjazdami do Włoch, przy czym od 1834 do 1858 r. profesor Szkoły Sztuk Pięknych. Od r. 1862 w Warszawie. Używał dodatkowego nazwiska Stański. Malował obrazy historyczne, religijne i portrety.

280. PORTRET WŁASNY

Tabl. 85 ol. drzewo 80'1 × 63'5, sygn. monogr.: ACS
oznacz. na odwr.: A- 1828 .Romae .p. se ips.
Nabyty do zbiorów Muzeum 1879
nr inw. 383.

STREITT FRANCISZEK

ur. 1839 w Brodach, um. 1890 (1891?) w Monachium.

Studia: krakowska Szkoła Sztuk Pięknych (od 1858), Akademia wiedeńska. Od r. 1871 zamieszkał w Monachium. Malował głównie pejzaże i sceny rodzajowe.

281. W DRODZE NA JARMARK

Tabl. 86 ol. pł. 54'5 × 78'5, sygn.: *F. Streitt, München-Monachium 872*
Dar Banku Rolnego 1938
nr inw. 126319.

STRZAŁECKI WANDALIN

ur. 1855 w Warszawie, um. 1915 tamże.

Kształcił się u Gersona w warszawskiej Szkole Rysunkowej, następnie w Petersburgu. Mieszkał w Warszawie. Malował obrazy rodzajowe, portrety itp.

282. PORTRET WŁASNY

ol. pł. 54 × 38, sygn.: [*Strza*]lecki r. p. 1873
Nabyty do zbiorów Muzeum 1930
nr inw. 74605.

STYKA JAN

ur. 1885, Lwów, um. 1925.

Studia: 1877 — Akademia wiedeńska, od 1881 — Rzym, 1882 — Kraków pod kierunkiem Matejki. Od r. 1886—89 samodzielne studia, Paryż.

Malował portrety, obrazy religijne i historyczne (panoramy).

283. REWOLUCJONISTA (portret Ernesta de Marchi)

ol. pł. 81'5 × 64'5, sygn.: *Jan Styka | Paryż 1906,*
Dar Janowej Stykowej 1931
nr inw. 75372.

SUCHODOLSKI JANUARY

ur. w Grodnie 1797, zm. w Boimiu 1875.

Pierwszym jego nauczycielem był Zygmunt Vogel. Początkowo traktował malarstwo amatorsko. Po raz pierwszy wystawia 1825 r. Bierze udział w powstaniu listopadowym. Od r. 1831 do r. 1835 uczył się w Rzymie u H. Verneta. W r. 1837 wrócił do Polski, gdzie oddał się głównie malarstwu batalistycznemu.

284. **BIWAK UŁANÓW POLSKICH POD WAGRAM**
ol. pł. 82 × 109, sygn.: *I. Suchodolski 1859*, oznacz. na odw. :
„Orig: Januarego Suchodolskiego | Hulani Polscy Na Straży
Brańców Po Bitwie Pod Wagram (6-go Lipca 1809)”
Dep. Dominika Witke Jeżewskiego 1933
nr inw. 35521.
285. **POLOWANIE NA JELENIA**
ol. pł., 93 × 133, sygn.: *J. Suchodolski [ok. 1864 r.]*
Dep. Dominika Witke-Jeżewskiego, 1933 r
nr inw. 35514.

SZERMĘTOWSKI JÓZEF

ur. 1833 w Bodzentynie, um. 1876 w Paryżu. Studiował w warszawskiej Szkole Rysunkowej i u J. Kossaka. W 1858 r. wyjechał do Paryża, jako stypendysta i tam osiadł na stałe, dorywczo dojeżdżając do kraju.

Malował głównie pejzaże i obrazy o tematach z życia ludu.

286. **ODPOCZYNEK ORACZA**
Tabl. 87 ol. pł. 71 × 100, sygn.: *J. Szermentowski 1861 r.*
Dar Wojciecha Sawickiego 1918
nr inw. 5941.

SZYMONOWICZ-SIEMIGINOWSKI JERZY ELEUTER

ur. we Lwowie około 1660 r., um. po r. 1711 przed 1717. Studia w Rzymie u Maratty, ok. 1680 pierwsza

nagroda Akademii w Rzymie. Po powrocie do Polski zostaje nadwornym malarzem króla Jana III.

287. **PORTRET KRÓLA JANA III**

Tabl. 88 ol. pł. 140 × 113
Nabyty do zbiorów Muzeum 1923
nr inw. 43287.

SZYNDLER PANTALEON

ur. w Warszawie 1846, um. w Warszawie 1905.

Studia: 1866 — Szkoła Rysunkowa, Warszawa; 1870—72 — Monachium, Rzym. Przebywał czas jakiś w Paryżu i Florencji.

Malował pejzaże, portrety i sceny rodzajowe.

288. **PORTRET CYPRIANA KAMILA NORWIDA**

ol. pł. 141'5 × 105'5, sygn.: *P. Szyndler Paryż 1882 r*
Nabyty do zbiorów Muzeum 1925
nr inw. 46581.

ŚCISŁO JAN

ur. około 1729, um. 1804 w Warszawie.

Uczeń M. Bacciarellego. Pracował przy dekoracji wnętrz siedzib króla Stanisława Augusta (Ujazdów 1768, Biały Domek 1775). Malował obrazy religijne i pejzaże.

289. **KRAJOBRAZ (rybacy na brzegu rzeczki)**

ol. pł. 29 × 43, sygn.: *Jan Ścisło. 1768*
Nabyty do zbiorów Muzeum 1922
nr inw. 23798.

290. **KRAJOBRAZ (brzegi rzeczki)**

Tabl. 89 ol. pł. 29 × 43, sygn.: *Jan Ścisło. 1768*
Nabyty do zbiorów Muzeum 1922
nr inw. 23799.

ŚLEWIŃSKI WŁADYSŁAW

ur. w Białyninie nad Pilicą 1854, um. pod Paryżem 1918 r.

W r. 1888 opuszcza Polskę i wyjeżdża do Paryża, gdzie trafia na środowisko artystyczne Gauguina i za-

ŚLEWIŃSKI WŁADYSŁAW

czyna pracować nad swym wykształceniem malarzkim. W r. 1890 wyjeżdża do Pouldu w Bretanii, w pobliżu Pont-Aven, gdzie się grupowała Gauguinowska kolonia artystów. Tu malował morze, typy bretońskie, pejzaże, martwe natury itp. W r. 1905 wraca na 5 lat do kraju, przebywa w Krakowie, Zakopanem, na Podhalu oraz w Warszawie, gdzie został profesorem Szkoły Sztuk Pięknych. W 1910 wyjechał ponownie do Francji i został tam na stałe, od r. 1914 mieszkając w Doelan w Bretanii.

291. PORTRET WŁASNY

ol. pł. 115 × 80, sygn.: *W Ślewiński f. | 1902*
Dep. Państwowych Zbiorów Sztuki 1938
nr inw. 180769.

292. MORZE

ol. pł. 80 × 115, sygn.: *W Ślewiński | Poronin 909 r,*
Dep. Państwowych Zbiorów Sztuki 1938
nr inw. 180802.

293. OWOCE

ol. pł. 43 × 60, sygn.: *W Śle[wiński]*
Dep. Państwowych Zbiorów Sztuki 1938
nr inw. 180784.

294. SIEROTA Z PORONINA

ol. pł. 77 × 50, sygn.: *W Ślewiński*
Nabyty do zbiorów Muzeum 1925
nr inw. 47618.

295. KWIATY

Tabl. 90 ol. pł. 53 × 45,5, sygn.: *W Ślewiński*
Dar Aliny Bondy-Glassowej 1926
nr inw. 47619

296. PORTRET WŁASNY (w słomkowym kapeluszu)

ol. pł. 60 × 45, sygn.: *W Ślewiński*
Dar Jakuba i Aliny Glassów 1935
nr inw. 77762.

297. BRETONKI

Tabl. 91 ol. pł. 81 × 117, sygn.: *W Ślewiński*
Dar Jakuba i Aliny Glassów 1935
nr inw. 77763.

THERBUSCH-LISIEWSKA (LISZEWSKA) ANNA DOROTA

ur. w Berlinie 1721, um. tamże 1782

Studia początkowe u ojca. 1765 r. wyjeżdża do Paryża, 1767 zostaje członkiem Académie Royale w Paryżu, 1770 wraca do Berlina. Z pochodzenia jest Polką, czynna głównie w Niemczech; ze sztuką polską wiąże ją tylko pochodzenie.

298. **PORTRET GENERALÓWEJ WARTENSLEBEN**
ol. pł. 155 × 121, sygn.: *A. D. Therbouche de Lisiewska peintre de Roy de France*, oznacz. na odwr.: „Anna”
Nabyty do zbiorów Muzeum 1931
nr inw. 75094.

TOPOLSKI MACIEJ

ur. około 1766 w Międzyrzeczu na Wołyniu, zm. w Warszawie 1812 lub 1813 r. Rozpoczętą naukę u W. Lesseura kontynuował u F. Smuglewicza, z którym jeździł do Berlina, Wiednia i Rzymu. Po powrocie osiadł na stałe w Warszawie i malował portrety.

299. **PORTRET JÓZEFA HR. SIERAKOWSKIEGO**
Tabl. 92 ol. pł. 62,2 × 49'4, sygn.: *Topolski Pinxit | Var. A. 180[4]*
Nabyty do zbiorów Muzeum 1898
nr inw. 681.
300. **PORTRET JÓZEFOWEJ HR. SIERAKOWSKIEJ**
ol. pł. 62,2 × 49'5, sygn.: *Topolski Pinxit | A 1804*
Nabyty do zbiorów Muzeum 1898
nr inw. 682.

TROJANOWSKI EDWARD

ur. 1872 w Kole, um. 1930 w Warszawie.

Studia 1892 — 1900: Akademia Sztuk Pięknych w Petersburgu, Monachium, Akademia Juliena w Paryżu. Wystawiał w kraju od 1900 r. Malo-

TROJANOWSKI EDWARD

wał pejzaże, tworzył projekty dekoratorskie, w oparciu o ludowe motywy. Zajmował się działalnością artystyczno-pedagogiczną.

301. ULICA W ZIMIE

ol. pł. 60 × 40, sygn.: *E. Trojanowski*
Nabyty do zbiorów Muzeum 1933
nr inw. 76692.

WALL JÓZEF

ur. w Warszawie około 1760, żył jeszcze w 1796. Studiował na koszt Stanisława Augusta we Włoszech (Rzym, Florencja) oraz w Dreźnie. Następnie osiadł w Warszawie.

Malował portrety, obrazy historyczne i religijne.

302. PORTRET DAMY Z DZIECKIEM

ol. pł. 62 × 50, sygn.: *J. Wall fe Roma 1789*
Nabyty do zbiorów Muzeum 1929
nr inw. 74283.

303. PORTRET MĘSKI

Tabl. 93 ol. pł. 70 × 60, sygn.: *J. Wall 1796*
Dar Powszechnego Banku Związkowego w Polsce 1938
nr inw. 126318.

WAŃKOWICZ WALENTY

ur. 1799 w Kałużycy (Mińszczyzna), um. 1842 w Paryżu. Studia: Uniwersytet Wileński (Rustem), Akademia petersburska (1826—1830). Podróże — 1839 Drezno, 1840 Monachium, Paryż. Malował portrety, obrazy religijne.

304. ADAM MICKIEWICZ

Tabl. 94 ol. pł. 148 × 123, [1828 r.]
Nabyty do zbiorów Muzeum 1925
nr inw. 46575.

WITKIEWICZ STANISŁAW

ur. 1851 w Poszawszu na Żmudzi, um. 1915 w Lowrano.
Studia: Akademia petersburska, Akademia monarchijska (u Anschütza). 1890 r. przenosi się na stałe z Warszawy do Zakopanego.
Uprawiał malarstwo rodzajowe i pejzaż (widoki z Tatr), zajmował się równocześnie działalnością literacką i krytyką artystyczną.

305. NA PASTWISKU

Tabl. 95 ol. pł. 82 × 122,5, sygn.: *Stanisław Witkiewicz 1875 r.*
Dep. Państwowych Zbiorów Sztuki 1938
nr inw. 180832.

306. WĄSKIE WROTA

ol. pł. 47 × 82, sygn.: *S Witkiewicz 1877.*
Dep. Dominika Witke Jeżewskiego 1933
nr inw. 35542.

307. KOZICA W TATRACH

ol. pł. 38,3 × 30, sygn.: *S. Witkiewicz*
Dar Ignacego Baranowskiego 1919
nr inw. 21122.

WOJNIAKOWSKI KAZIMIERZ

ur. w Krakowie 1771, um. w Warszawie 1812.
Uczeń Bacciarellego. Był pod wpływami Norblina.
Mieszkał stale w Warszawie.
Malował portrety, obrazy religijne, sceny ogrodowe itp.

308. PORTRET JÓZEFY Z SZEMPLIŃSKICH CHRZONOWSKIEJ

Tabl. 96 ol. pł. 62,5 × 49, sygn.: *CW pinx | A^o1793*
Nabyty do zbiorów Muzeum 1921
nr inw. 46831.

WOJNIAKOWSKI KAZIMIERZ

309. PORTRET KOBIECY

ol. pł. 55,4 × 45,9, sygn.: C. W. pin: 1794
Nabyty do zbiorów Muzeum 1898
nr inw. 679.

310. ZEBRANIE TOWARZYSKIE W OGRODZIE

Tabl. 97 ol. pł. 82 × 116,5, sygn.: C. W. 1797 p.
Nabyty do zbiorów Muzeum 1919
nr inw. 21038.

311. PORTRET MĘSKI

ol. pł. 63,3 × 55, sygn.: C. W. pinx: 1798
Dar Aleksandry Pohoreckiej i Walerii Szaniawskiej 1927
nr inw. 72652.

WOJTKIEWICZ WITOLD

ur. 1879 w Warszawie, um. 1911 w Krakowie.
Studia: warszawska Szkoła Rysunkowa i Akademia
Sztuk Pięknych w Krakowie.
Malował fantastyczne kompozycje, czerpiąc tematy
przeważnie ze świata przeżyć i wizji dziecka.

312. WIOSENNE PODMUCHY

ol. pł. 58 × 81, sygn.: Witold Wojtkiewicz | 1905
Dar Jakuba i Aliny Glassów 1935
nr inw. 77771.

313. KRUCJATA DZIECI

Tabl. 98 ol. pł. 90,5 × 90,5, sygn.: W. Wojtkiewicz 1905
Dep. Państwowych Zbiorów Sztuki 1938
nr inw. 180781.

314. LALKI

ol. pł. 70 × 89, sygn.: W. Wojtkiewicz 1906
Dep. Państwowych Zbiorów Sztuki 1938
nr inw. 180780.

315. MARIONETKI

ol. pł. 71 × 80,5, sygn.: W. Wojtkiewicz | 1907
Dar Aliny Bondy-Glassowej 1923
nr inw. 43609.

316. **PIERROT**
 ol. pł. 50 × 62, sygn.: *W. Wojtkiewicz* | 1907
 Nabyty do zbiorów Muzeum 1935
 nr inw. 77953.

317. **MI-CARÈME W PARYŻU**
 ol. pł. 51,5 × 62,5
 Dar Jakuba i Aliny Glassów 1935
 nr inw. 77772.

WYCZÓŁKOWSKI LEON

ur. 1852 w Warszawie, um. tamże 1936.

Studia: warszawska Szkoła Rysunkowa u W. Gersona (1869—75), Akademia Sztuk Pięknych w Monachium u A. Wagnera (1875), Szkoła Sztuk Pięknych w Krakowie u J. Matejki (1876). W latach 1895—1911 jest profesorem Szkoły Sztuk Pięknych w Krakowie (przekształconej w 1900 na Akademię). Po wojnie osiada na stałe w Poznaniu. W 1934 r. mianowany profesorem Akademii Sztuk Pięknych w Warszawie. Laureat pierwszej polskiej nagrody państwowej.

318. **STARA KOBIETA**
 ol. pł. 88,5 × 66,5, sygn.: *L. Wyczółkowski* | 1876.
 Nabyty z zasiłku Funduszu Kultury Narodowej J. P. 1931
 nr inw. 75029.
319. **PORTRET PANI FALIŃSKIEJ, (babka artysty)**
 Tabl. 99 ol. pł. 112,3 × 60,7, sygn.: *L. Wyczółkowski* | 1880 | *Rossosz*
 Nabyty do zbiorów Muzeum 1918
 nr inw. 5316.
320. **W PRACOWNI ARTYSTY**
 ol. pł. 60,5 × 31, sygn.: *L. Wyczółkowski* | 1883
 Dar Konstantego Karwowskiego 1918
 nr inw. 18094.
321. **RYBACY (łowienie raków)**
 ol. pł. 59 × 98, sygn.: *L. Wyczółkowski* | 1889.
 Dar Stanisława Krajewskiego 1927
 na inw. 74295.

WYCZÓŁKOWSKI LEON

322. RYBACY

Tabl. 100 ol. pł. 112 × 142'5, sygn.: *L. Wyczółkowski*
Dar Stanisława Krajewskiego 1927
nr inw. 74294.

323. PORTRET WŁASNY

pastel 67 × 52, sygn.: *L. Wyczółkowski | 1892 | Warszawa.*
Nabyty z zasiłku Funduszu Kultury Narodowej J. P. 1928
nr inw. 73881.

324. WANDA

ol. pł. 127'5 × 58, sygn.: *L. Wyczółkowski.*
Dar im. Izabeli i Karola Krystall 1938
nr inw. 126312.

325. KOPANIE BURAKÓW — I

ol. pł. 51 × 67, sygn.: *L. Wyczółkowski*
Dep. Stanisława Krajewskiego 1927
nr inw. 35903.

326. KOPANIE BURAKÓW — II (studium do obrazu)

ol. pł. 64 × 77'5, sygn.: *L. Wyczół 1911*
Dar im. Izabeli i Karola Krystall 1938
nr inw. 126314.

327. SARKOFAG ŚW. STANISŁAWA BISKUPA

Tabl. 101 pastel 100 × 143, sygn.: *L. Wyczół. 1907*
Dep. Państwowych Zbiorów Sztuki 1938
nr inw. 180838.

328. KAPA BISKUPA TRZEBICKIEGO

pastel 168 × 98
Dep. Państwowych Zbiorów Sztuki 1938
nr inw. 180844.

329. ORNAT KMITY

pastel 98 × 168,
Dep. Państwowych Zbiorów Sztuki 1938
nr inw. 180850.

330. RACJONAL KRÓLOWEJ JADWIGI

pastel 99 × 70
Dep. Państwowych Zbiorów Sztuki 1938
nr inw. 180841.

331. WELUM KRÓLOWEJ JADWIGI

pastel 88 × 85, sygn.: *L. Wyczół.*
Dep. Państwowych Zbiorów Sztuki 1938
nr inw. 180853.

332. **INFULA BISKUPA STRZĘPIŃSKIEGO I PASTORAŁ BISKUPA GEMBICKIEGO**
pastel 88 × 59, sygn.: *L. Wyczoł.*
Dep. Państwowych Zbiorów Sztuki 1938
nr inw. 180845.
333. **ZŁOTA RÓŻA**
pastel 115 × 49
Dep. Państwowych Zbiorów Sztuki 1938
nr inw. 180843.
334. **KRZYŻ KAZIMIERZA JAGIELLOŃCZYKA, KIELICH ŚW. JADWIGI, SKRZYŃKA Z KOŚCI SŁONIOWEJ.**
pastel 107 × 78
Dep. Państwowych Zbiorów Sztuki 1938
nr inw. 180848.
335. **RELIKWIARZE ŚW. STANISŁAWA**
pastel 57 × 79, sygn.: *L. Wyczoł.*
Dep. Państwowych Zbiorów Sztuki 1938
nr inw. 180847.
336. **RELIKWIARZ ŚW. FLORIANA**
pastel 57 × 79, sygn.: *L. Wyczoł.*
Dep. Państwowych Zbiorów Sztuki 1938
nr inw. 180851.
337. **RELIKWIARZ Z GWOŹDZIEM KRZYŻA ŚWIĘTEGO**
pastel 99 × 70
Dep. Państwowych Zbiorów Sztuki 1938
nr inw. 180852.
338. **RELIKWIARZ KRÓLA ZYGMUNTA I.**
pastel 37 × 30
Dep. Państwowych Zbiorów Sztuki 1938
nr inw. 180839.
339. **KIELICH KRÓLA ZYGMUNTA III**
pastel 57 × 40
Dep. Państwowych Zbiorów Sztuki 1938
nr inw. 180778.
340. **KIELICH BISKUPA MACIEJEWSKIEGO**
pastel 53 × 64, sygn.: *L. Wyczoł.*
oznac. u góry z lewej: *Zygm. III* z prawej: *B. Maciejowski*
Dep. Państwowych Zbiorów Sztuki 1938
nr inw. 180842.

WYCZÓLKOWSKI LEON

341. **KIELICH BISKUPA PADNIEWSKIEGO**
pastel 43 × 55
Dep. Państwowych Zbiorów Sztuki 1938
nr inw. 180849.
342. **PUCHAR I TACA KAROLA CHODKIEWICZA**
pastel 80 × 80
Dep. Państwowych Zbiorów Sztuki 1938
nr inw. 180840.

WYSPIAŃSKI STANISŁAW

ur. 1869 w Krakowie, um. tamże w 1907.
Studia: 1887—90 Szkoła Sztuk Pięknych w Krakowie (bliski kontakt z Matejką), 1891—94 Szkoła Colorossi'ego w Paryżu (Blanc. G. Courtois).
Po powrocie do Polski osiadł na stałe w Krakowie. 1898—99 był kierownikiem „Życia”. W 1901 został docentem malarstwa religijno-dekoracyjnego w Akademii Sztuk Pięknych. Pracował w zakresie malarstwa dekoracyjnego, portretu, pejzażu itd., przede wszystkim w technice pastelowej. Odegrał pionierską rolę w dziedzinie polskiej książki ozdobnej.

343. **PORTRET WŁASNY**
Tabl. 102 pastel 56,5 × 45, sygn.: *Stanisław Wyspiański | 1894 | r Paryż*
Nabyty do zbiorów Muzeum 1936
nr inw. 121693.
344. **GŁOWA DZIEWCZYNY**
pastel 48 × 35, sygn.: 1895 SW.
Dar Ignacego Baranowskiego 1919
nr inw. 21119.
345. **POPIERSIE DZIEWCZYNY**
pastel 14 × 29, sygn.: SW. 1895
Dar Mieczysława Genjusza 1926
nr inw. 47781.
346. **MALWY STYLIZOWANE**
pastel 220 × 65, sygn.: SW. 1896
Dar Franciszka i Józefy Krzyształowiczów 1932
nr inw. 75565.

347. **CHOCHOŁY**
pastel 71,7 × 110, [1898—1899 r.]
Dar Franciszka i Józefy Krzyształowiczów 1932
nr inw. 75564.
348. **STUDIUM DZIEWCZYNY OPARTEJ O PORĘCZ
KRZESŁA**
— pastel 60 × 46, sygn.: 1899 SW.
Nabyty z zasiłku Funduszu Kultury Narodowej J. P. 1928
nr inw. 73884.
349. **MACIERZYŃSTWO (żona artysty z synem)**
pastel 64 × 47,5, sygn.: SW 1902
Dar Jakuba i Aliny Glassów
nr inw. 77777.
350. **PORTRET JANA STANISŁAWSKIEGO**
Tabl. 103 pastel 93 × 61, sygn.: SW 1904
Nabyty do zbiorów Muzeum 1931
nr inw. 75099.
351. **PORTRET JÓZEFY FRANCISZKOWEJ KRZYSZTA-
ŁOWICZOWEJ**
— pastel 124 × 46,8, sygn. monogr.: SW 1904
Dar Franciszka i Józefy Krzyształowiczów 1932
nr inw. 75563.
352. **GŁÓWKA HELENKI (córka artysty)**
pastel 30,7 × 23,8, sygn.: St. Wyspiański 1900
Dep. Państwowych Zbiorów Sztuki 1938
nr inw. 180758.
353. **PORTRET PROF. DRA J. PAGACZEWSKIEGO**
pastel 91 × 59, SW|904
Dep. Państwowych Zbiorów Sztuki 1938
nr inw. 180763.
354. **WIDOK NA KOPIEC KOŚCIUSZKI (zima)**
pastel 47,3 × 62, sygn.: SW 1904 na odwr.:
„DNIA 14-EGO GRUDNIA 1904. SW”
Dar Franciszka i Józefy Krzyształowiczów 1932
nr inw. 75567.
355. **WIDOK NA KOPIEC KOŚCIUSZKI (wczesna wiosna)**
Tabl. 104 pastel 47,5 × 62,3, sygn.: SW 1905
Dep. Państwowych Zbiorów Sztuki 1938
nr inw. 180762.

WYSPIAŃSKI STANISŁAW

356. **PORTRET FRANCISZKA WYSPIAŃSKIEGO** (ojciec artysty)

pastel 54 × 45, sygn.: SW
Nabyty do zbiorów Muzeum 1925
nr inw. 46873.

ZALESKI MARCIN

ur. w Krakowie 1796, um. w Warszawie 1877.
Naukę malarstwa rozpoczął w Krakowie, kontynuował w Warszawie. Na wystawach 1821 i 1825 wystąpił jako początkujący adept sztuki. W r. 1828 wystawił widoki Krakowa i Warszawy, które ustaliły mu renomę jako malarza architektury. W roku 1831 wyjechał na studia do Francji, Włoch i Niemiec. W r. 1846 objął w warszawskiej Szkole Sztuk Pięknych wykłady z zakresu perspektywy.

357. **BRAMA FLORIAŃSKA W KRAKOWIE**

Tabl. 105 ol. pł. 20 × 21'5, sygn. monogr.: MZ — 1844
Z zapisu Antoniego Drożdżeńskiego 1929
nr inw. 74248.

358. **WNĘTRZE KATEDRY MEDIOLAŃSKIEJ**

ol. pł. 100'4 × 76, sygn. monogr.: MZ M. Zaleski pinx., na
odwr.: Interieur de la Cathedrale de Milan | 1834. M: Zaleski
Nabyty do zbiorów Muzeum 1867
nr inw. 72.

359. **PORTRET WŁASNY**

Tabl. 106 ol. pł. 47'7 × 38'3, [ok. 1840 r.]
Nabyty do zbiorów Muzeum 1918
nr inw. 20018.

360. **WNĘTRZE SZKOŁY SZTUK PIĘKNYCH W WARSZAWIE**

ol. pł. 42 × 32, sygn. monogr.: MZ
oznacz. na odwr.: „Szkola Sztuk Pięknych | 1858”
Nabyty do zbiorów Muzeum 1929
nr inw. 74476.

ŻMURKO FRANCISZEK

ur. 1859 we Lwowie, zm. 1910 w Warszawie.
Studia rozpoczęte u F. Tepy kontynuuje w krakow-
skiej Szkole Sztuk Pięknych pod Matejką, następnie
w Akademii monachijskiej (A. Wagner). W r. 1879
wrócił do Matejki i po uzyskaniu stypendium wy-
jechał na pół roku do Rzymu. Odwiedza Paryż.
W r. 1882 osiadł w Warszawie.

361. PORTRET WŁASNY

ol. pł. 70'3 × 55'1, sygn.: *F. Żmurko* | 1900
Nabyty do zbiorów Muzeum 1903
nr inw. 691.

ŻWAN KAZIMIERZ

ur. 1792, um. w Warszawie 1858 r.
Z zawodu wojskowy (wystąpił z wojska w randze
pułkownika po upadku powstania listopadowego),
zajmował się amatorsko malarstwem, głównie w za-
kresie pejzażu i tematów wojskowych.

362. KRAJOBRAZ LEŚNY

ol. pł. 53'5 × 66'5, sygn.: *Żwan 82*
Dep. Państwowych Zbiorów Sztuki 1938
nr inw. 180829.

NIEZNANY MALARZ POLSKI Z XVI W.

363. PORTRET BERNARDA PRETWICZA

ol. deska dęb. 45 × 30'5
Nabyty do zbiorów Muzeum 1936
nr inw. 120859.

NIEZNANY MALARZ POLSKI Z XVI W.

364. PORTRET JADWIGI Z TARŁÓW MNISZCHOWEJ

ol. pł. 104 × 66, napis: „SEMPER IMMOTA”
Nabyty do zbiorów Muzeum 1925
nr inw. 46815.

NIEZNANY MALARZ CECHOWY SZKOŁY WARSZAWSKIEJ XVII W.

365. STYGMATYZACJA ŚW. FRANCISZKA

ol. pł. 261 × 171

Dep. oo. Franciszkanów 1937

nr inw. 180650.

NIEZNANY MALARZ CECHOWY SZKOŁY KRAKOWSKIEJ POCZ. XVII W.

366. UKRZYŻOWANIE

Tabl. 107 ol. deska dęb. 130,5 × 83,8

Nabyty do zbiorów Muzeum 1937

nr inw. 124665.

NIEZNANY MALARZ CZYNNY W POLSCE W XVII W.

367. PORTRET KRÓLA JANA KAZIMIERZA

Tabl. 108 ol. pł. 90 × 71

Dar Antoniego Strzałeckiego 1929

nr inw. 74067.

NIEZNANY MALARZ CZYNNY W POLSCE W XVII W.

368. PORTRET KRÓLOWEJ LUDWIKI MARII

ol. pł. 90 × 71

Dar Antoniego Strzałeckiego 1929

nr inw. 74068.

NIEZNANY MALARZ CZYNNY W POLSCE W XVII W.

369. PORTRET JEREMIEGO WIŚNIEWIECKIEGO

ol. pł. 77,5 × 65

Dar A. Gurowskiej 1925

nr inw. 47101.

**NIEZNANY MALARZ CZYNNY
W POLSCE W XVII W.**

**370. PORTRET KRÓLA MICHAŁA KORYBUTA
WIŚNIOWIECKIEGO**

ol. pł. 85,5 × 68

Nabyty do zbiorów Muzeum 1919

nr inw. 21819.

**NIEZNANY MALARZ CZYNNY
W POLSCE W XVII W.**

**371. PORTRET KRÓLOWEJ ELEONORY
WIŚNIOWIECKIEJ**

ol. pł. 73 × 59

Dar Karoliny Wereszczakowej 1925

nr inw. 72802.

**NIEZNANY MALARZ CZYNNY
W POLSCE W XVII W.**

372. PORTRET GRYZELDY WIŚNIOWIECKIEJ

ol. pł. 87 × 70,5

Nabyty do zbiorów Muzeum 1924

nr inw. 46164.

SKOROWIDZ
ARTYSTÓW

- AXENTOWICZ TEODOR, sala
66, nr kat. 1
- BACCIARELLI MARCELI,
sala 49, nr kat. 2, 3, 4, 5, 6, 7, 8, 11
sala 52, nr kat. 9, 10
- BILIŃSKA ANNA, sala 60, nr
kat. 12, 13, 15
sala 65, nr kat. 14
- BLANK ANTONI, sala 53, nr
kat. 16
- BOZNAŃSKA OLGA, sala 63,
nr kat. 17, 18, 19, 20, 21
- BRANDT JÓZEF, sala 58, nr
kat. 22, 23, 24
- BRESLAUER CHRYSYAN,
sala 54, nr kat. 25
- BRODOWSKI ANTONI, sala
50, nr kat. 26, 27, 28, 29, 30
- BRODOWSKI JÓZEF, sala 56,
nr kat. 31
- BRODOWSKI TADEUSZ, sala
54, nr kat. 32
- CANALETTO BERNARDO
BELLOTTO, sala 49, nr kat. 33
- CHEŁMOŃSKI JÓZEF, sala 59,
nr kat. 34, 35, 36, 37, 38, 39,
40, 41, 42, 44, 45, 46, 47, 48, 49
sala 65, nr kat. 43, 50
- CHMIEŁOWSKI ADAM, sala
58, nr kat. 51
- CIĄGLIŃSKI JAN, sala 60, nr
kat. 52, 53
- CZACHÓRSKI WŁADYSŁAW,
sala 58, nr kat. 54
sala 65, nr kat. 55
- CZECHOWICZ SZYMON, sala
52, nr kat. 56
- DAMEL JAN, sala 50, nr kat. 57
- EJSMOND FRANCISZEK,
sala 58, nr kat. 58
- FAŁAT JULIAN, sala 61, nr kat.
60, 61, 62, 63
sala 65, nr kat. 59
- FAWORSKI JÓZEF, sala 49,
nr kat. 64
- GERSON WOJCIECH, sala 56,
nr kat. 65, 66, 67, 68, 69, 70, 71
- GIERDZIEJEWSKI IGNACY,
sala 56, nr kat. 72
- GIERYMSKI ALEKSANDER,
sala 60, nr kat. 73, 74, 75, 76,
78, 79, 80, 81, 82, 83, 84, 85,
86, 87, 88, 89, 90, 92
sala 65, nr kat. 77, 91, 93

- GIERYMSKI MAKSYMILIAN
sala 58, nr kat. 97, 98, 100
sala 65, nr kat. 94, 95, 96, 99
- GŁADYSZ JAN, sala 53, nr
kat. 101
- GŁOWACKI JAN NEPOMU-
CEN, sala 54, nr kat. 102, 103
- GOTTLIEB MAURYCY, sala 58,
nr kat. 104
sala 65, nr kat. 105
- GRASSI JÓZEF, sala 49, nr
kat. 106
- GROMBECKI HENRYK, sala
66, nr kat. 107
- GROTTGER ARTUR, sala 57,
nr kat. 108, 110
sala 65, nr kat. 109
- GRYGLEWSKI ALEKSAN-
DER, sala 57, nr kat. 113
sala 65, nr kat. 111, 112, 114
- HADZIEWICZ RAFAŁ, sala 50,
nr kat. 115
- KAMIŃSKI ALEKSANDER,
sala 54, nr kat. 116
- KAUZIK JAN, sala 66, nr kat. 117
- KOKULAR ALEKSANDER,
sala 50, nr kat. 118, 119
- KONIUSZKO WACŁAW, sala
66, nr kat. 120
- KOSIŃSKI JÓZEF, sala 52, nr
kat. 121
- KOSSAK JULIUSZ, sala 56,
nr kat. 122
- KOSTRZEWSKI FRANCI-
SZEK, sala 56, nr kat. 123
- KOTSIS ALEKSANDER, sala
66, nr kat. 124
- KOWALSKI-WIERUSZ AL-
FRED, sala 58, nr kat. 125, 126
- KRAFFT PER, sala 49, nr kat. 127
- KRZYŻANOWSKI KONRAD,
sala 61, nr kat. 128, 129, 130,
131, 132, 133
sala 65, nr kat. 134
- KUNTZE (KONICZ) TADE-
USZ, sala 49, nr kat. 137, 138,
139
sala 52, nr kat. 135, 136
- LAMPI FRANCISZEK, sala 50,
nr kat. 140, 141, 142
sala 53, nr kat. 143
- LAMPI JAN CHRZCICIEL,
sala 49, nr kat. 144, 145, 146, 147
- LENTZ STANISŁAW, sala 61,
nr kat. 148
- LESSER ALEKSANDER, sala
56, nr kat. 149
- LOHRMANN ANTONI, sala 52,
nr kat. 150
- LÖFFLER LEOPOLD, sala 56,
nr kat. 151
- LUBIENIECKI BOHDAN,
sala 51, nr kat. 152
- LUBIENIECKI KRZYSZTOF,
sala 52, nr kat. 153
- ŁUKASZEWICZ JÓZAFAT,
sala 54, nr kat. 154

- MALCZEWSKI JACEK, sala 61,
nr kat. 158, 159, 162, 163, 164,
165, 166
sala 65, nr kat. 155, 156, 157,
160, 161, 167, 168, 169
- MASŁOWSKI STANISŁAW,
sala 58, nr kat. 170
sala 65, nr kat. 171
- MATEJKO JAN, sala 57, nr kat.
172, 173, 174, 175, 176, 177,
178, 179, 180, 181, 182, 183, 184
- MEHOFFER JÓZEF, sala 61,
nr kat. 185
- MICHAŁOWSKI PIOTR, sala
55, nr kat. 186, 187, 188, 189,
190, 191, 192, 193, 194
- MIELNICKI FRANCISZEK,
sala 54, nr kat. 195, 196
- MIERZEJEWSKI JACEK,
sala 63, nr kat. 197, 198, 199
- MILLER KAROL, sala 56, nr
kat. 200
- MIRYS SYLWESTER DE,
sala 52, nr kat. 201
- MOLITOR JAN, sala 52, nr
kat. 202
- MURZYNOWSKI ANTONI,
sala 56, nr kat. 203
- MUSZYŃSKI MACIEJ, sala 53,
nr kat. 204
- NIEZNANI ARTYŚCI XVI
I XVII W.
sala 51, nr kat. 363, 364, 365, 366,
367, 368, 369, 370, 371, 372
- NORBLIN JAN PIOTR, sala 49,
nr kat. 205, 206, 207, 208
sala 53, nr kat. 209, 210, 211
- OEFELE FRANCISZEK (PIE-
KARSKI), sala 52, nr kat. 212,
213
- OLESKIEWICZ JÓZEF, sala
53, nr kat. 215, 216
sala 50, nr kat. 214
- ORŁOWSKI ALEKSANDER,
sala 50, nr kat. 219
sala 53, nr kat. 217, 218, 220
- PADEREWSKI FRANCISZEK,
sala 50, nr kat. 221
- PANKIEWICZ JÓZEF, sala 60,
nr kat. 222, 223
- PENTHER DANIEL, sala 66,
nr kat. 224
- PESZKA JÓZEF, sala 50, nr
kat. 225, 226
- PĘCZARSKI FELIKS, sala 50,
nr kat. 228
sala 54, nr kat. 227, 229, 230, 231
- PFANHAUSER FRANCISZEK
sala 50, nr kat. 232
- PIECHOWSKI WOJCIECH,
sala 58, nr kat. 233
sala 66, nr kat. 234
- PILLATI HENRYK, sala 56,
nr kat. 235
- PIOTROWSKI MAKSYMIL-
LIAN, sala 54, nr kat. 236
- PITSCHMANN JÓZEF, sala 50,
nr kat. 237, 239
sala 52, nr kat. 238
- PIWARSKI JAN FELIKS, sala
56, nr kat. 240
- PLERSCH JAN BOGUMIŁ,
sala 52, nr kat. 241

- PODKOWIŃSKI WŁADY-
SŁAW, sala 60, nr kat. 242, 243,
244
- PRUSZKOWSKI WITOLD,
sala 58, nr kat. 245, 246, 247
- RACZYŃSKI ALEKSANDER,
sala 56, nr kat. 248
- RAJECKA ANNA, sala 53, nr
kat. 249
- REICHAN ALOJZY, sala 54, nr
kat. 250
- RODAKOWSKI HENRYK,
sala 57, nr. kat. 251, 252, 254,
255, 256
sala 65, nr kat. 253
- RUSTEM JAN, sala 53, nr kat.
257
- RUSZCZYC FERDYNAND,
sala 61, nr kat. 258
- SANTOIRE DE VARENNE
CHARLES, sala 50, nr kat. 259
- SCHWEIKART KAROL, sala
54, nr kat. 260
- SIEMIRADZKI HENRYK, sala
66, nr kat. 261, 262, 263
- SIMMLER JÓZEF, sala 57, nr
kat. 264, 265, 266, 267, 268
sala 65, nr kat. 269
- SMUGLEWICZ FRANCISZEK,
sala 49, nr kat. 270
- STACHOWICZ MICHAŁ, sala
53, nr kat. 271
- STANISŁAWSKI JAN, sala 62,
nr kat. 272, 273, 274, 275, 276,
277, 278, 279
- STATTLER WOJCIECH, sala
50, nr kat. 280
- STREITT FRANCISZEK, sala
56, nr kat. 281
- STRZAŁECKI WANDALIN,
sala 66, nr kat. 282
- STYKA JAN, sala 58, nr kat.
283
- SUCHODOLSKI JANUARY,
sala nr 54, kat. 284
sala 56, nr kat. 285
- SZERMEŃTOWSKI JÓZEF, sala
56, nr kat. 286
- SZYMONOWICZ - SIEMIGI-
NOWSKI JERZY, sala 51, nr
kat. 287
- SZYNDLER PANTALEON,
sala 58, nr kat. 288
- ŚCISŁO JAN, sala 53, nr kat.
289, 290
- ŚLEWIŃSKI WŁADYSŁAW,
sala 61, nr kat. 291, 292, 293,
294, 295, 296, 297
- THERBOUSCH - LISIEWSKA
ANNA, sala 52, nr kat. 298
- TOPOLSKI MACIEJ, sala 50,
nr kat. 299, 300
- TROJANOWSKI EDWARD,
sala 65, nr kat. 301
- WALL JÓZEF, sala 49, nr kat.
303
sala 52, nr kat. 302
- WAŃKOWICZ WALENTY, sala
50, nr kat. 304

- WITKIEWICZ STANISŁAW,
sala 59, nr kat. 305, 306, 307
- WOJNIAKOWSKI KAZI-
MIERZ sala 49, nr kat. 310
sala 53, nr kat. 308, 309, 311
- WOJTKIEWICZ WITOLD,
sala 63, nr kat. 312, 313, 314,
315, 316, 317
- WYCZÓLKOWSKI LEON,
sala 59, nr kat. 318, 319, 321,
322, 323, 324, 325, 326
sala 64, nr kat. 327, 328, 329,
330, 331, 332, 333, 334, 335, 336,
337, 338, 339, 340, 341, 342
sala 65, nr kat. 320
- WYSPIAŃSKI STANISŁAW,
sala 62, nr kat. 343, 344, 345,
346, 347, 348, 349, 350, 351, 352,
353, 354, 355, 356
- ZALESKI MARCIN, sala 54,
nr kat. 357, 358, 359, 360
- ŻMURKO FRANCISZEK, sala
58, nr kat. 361
- ŻWAN KAZIMIERZ, sala 54,
nr kat. 362

N O T A T K I

NOTATKI

N O T A T K I

NOTATKI

N O T A T K I

TABLICE

U w a g a : Liczby przy nazwisku oznaczają numerację katalogu.

Reprodukcje według zdjęć Pracowni Fotograficznej Muzeum
Narodowego w Warszawie za wyjątkiem tablic Nr Nr 10, 47, 54,
55, 101 — fot. J. Bulhakówna w Warszawie oraz tablic Nr Nr 74,
75 — fot. A. Pawlikowski w Krakowie.



Nr 2. MARCELI BACCIARELLI



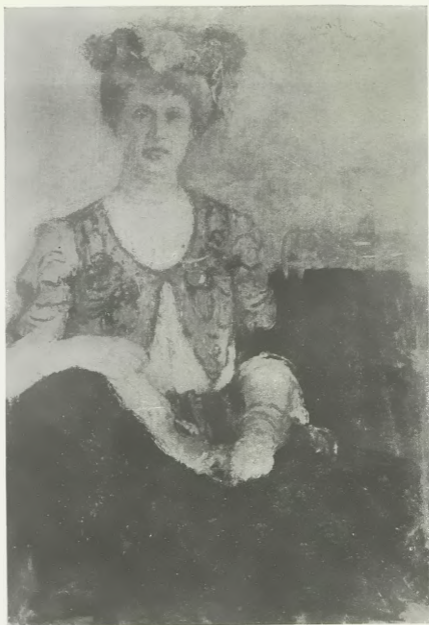
Nr 4. MARCELI BACCIARELLI



Nr 9. MARCELI BACCIARELLI



Nr 12. ANNA BILIŃSKA



Nr 19. OLGA BOZNAŃSKA



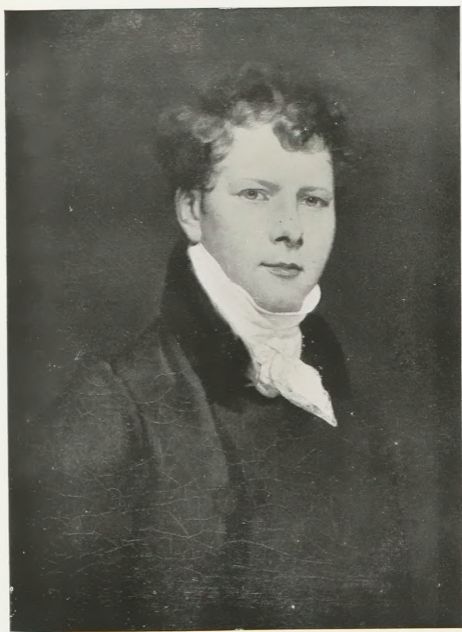
№ 21. OLGA BOZNAŃSKA



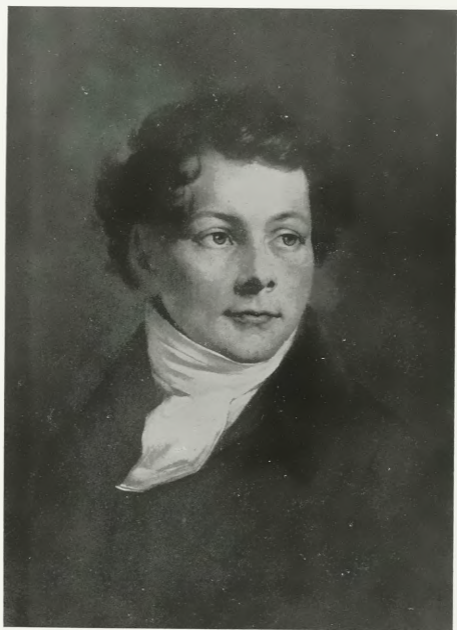
Nr 23. JÓZEF BRANDT



№ 23. JÓZEF BRANDT



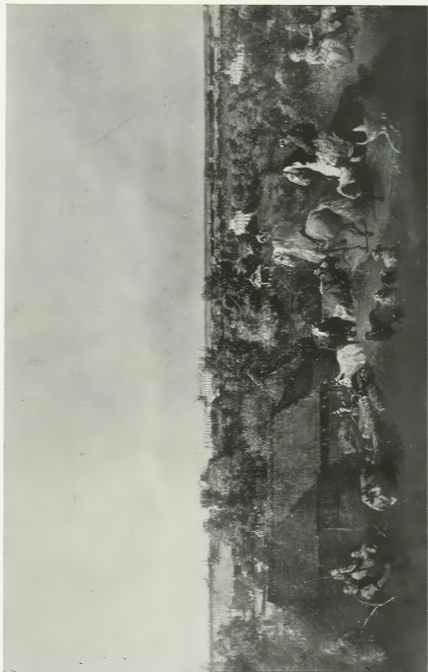
Nr 26. ANTONI BRODOWSKI



Nr 27. ANTONI BRODOWSKI



Nr 28. ANTONI BRODOWSKI



N.º 33. BERNARDO BELLOTTO CANALETTO



Nr 35. JÓZEF CHEŁMOŃSKI



№ 39. JÓZEF CHELMŃSKI



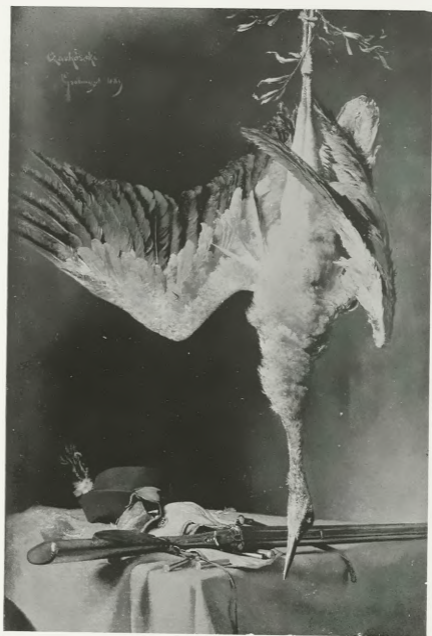
Nr 48. JOZEF CHELMONSKI



Nf 51. ADAM CHMIELEWSKI



Nr 52: JAN CIAGLIŃSKI



Nr 54. WŁADYSŁAW CZACHÓRSKI



Nr 61. JULIAN FAŁAT



Nr 62. JULIAN FALAT



Nr 64. JÓZEF FAWORSKI



Nr 65. WOJCIECH GERSON



Nr 67. WOJCIECH GERSON



Nr 81. ALEKSANDER GIERYMSKI



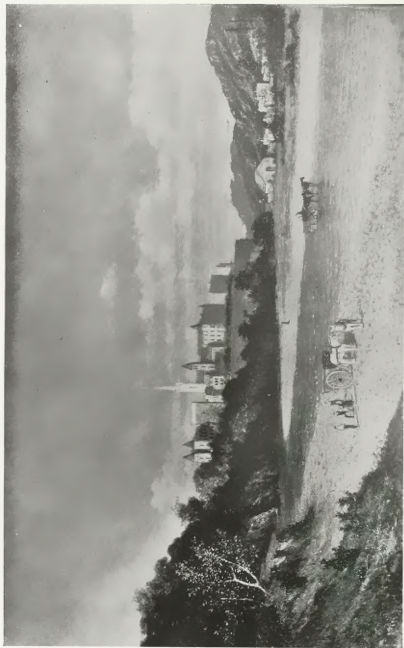
Nr 85. ALEKSANDER GIERYMSKI



Nr 86. ALEKSANDER GIERYMSKI



Nr 87. ALEKSANDER GIERYMSKI



Nr 92. ALEKSANDER GIERYMSKI



№ 95. МАКСЫМІЛІАН ГІЕРЫМСКІ



№ 98. МАКСЫМІЛІАН ГІЕРЫМСКІ



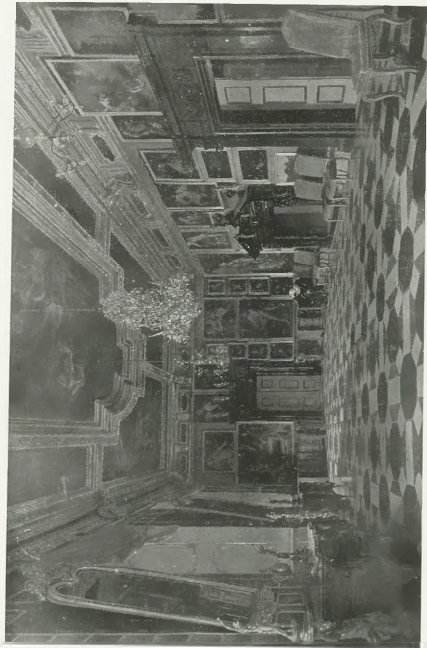
Nr 106. JÓZEF GRASSI



Nº 100. ARTUR GROTTGER



Nr 110. ARTUR GROTTGER



Nr 113. ALEKSANDER GRYGLEWSKI



Nr 116. ALEKSANDER KAMIŃSKI



Nr 118. ALEKSANDER KOKULAR



Nr 136. WACŁAW KONIUSZKO



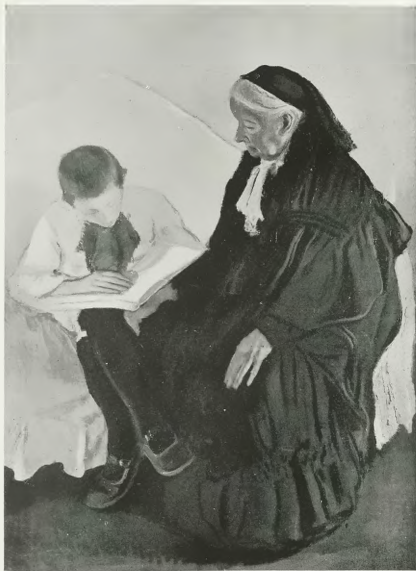
Nr 122. JULIUSZ KOSSAK



Nr 124. ALEKSANDER KOTSIS



Nr 128. KONRAD KRZYŻANOWSKI



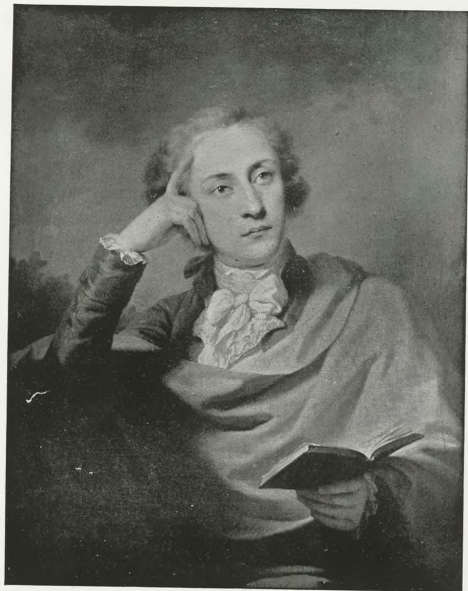
Nr 131. KONRAD KRZYŻANOWSKI



Nr 137. TADEUSZ KUNTZE



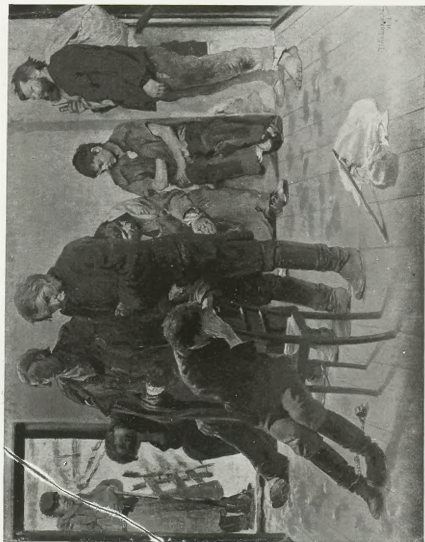
Nr 138. TADEUSZ KUNTZE



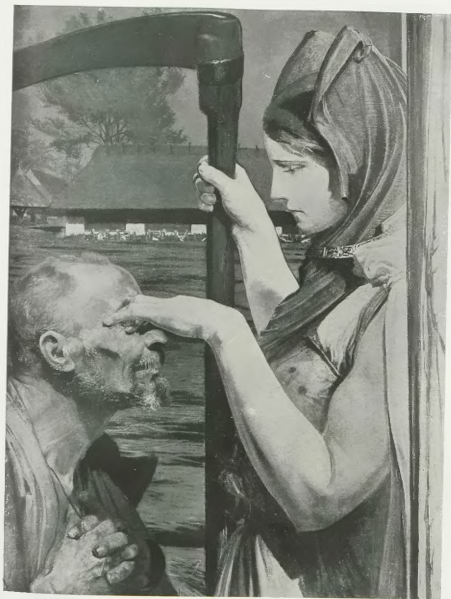
Nr 145. JAN CHRZCICIEL LAMPI



Nr 153. KRZYSZTOF LUBIENIECKI



No 156. JACEK MALCZEWSKI



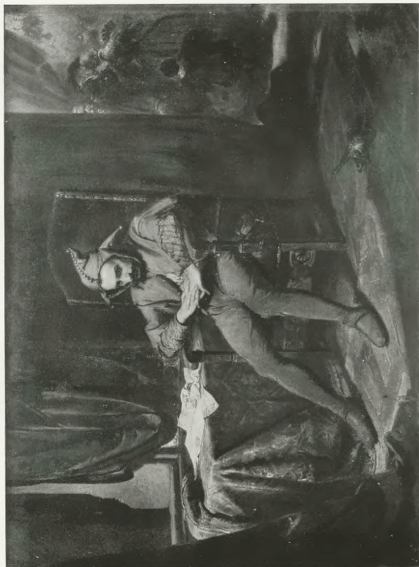
Nr 159. JACEK MALCZEWSKI



Nr 166. JACEK MALCZEWSKI



Nr 170. STANISŁAW MASŁOWSKI



№ 173. JAN MATEJKO



Nr 176. JAN MATEJKO



Nr 184. JAN MATEJKO



Nr 185. JÓZEF MEHOFFER



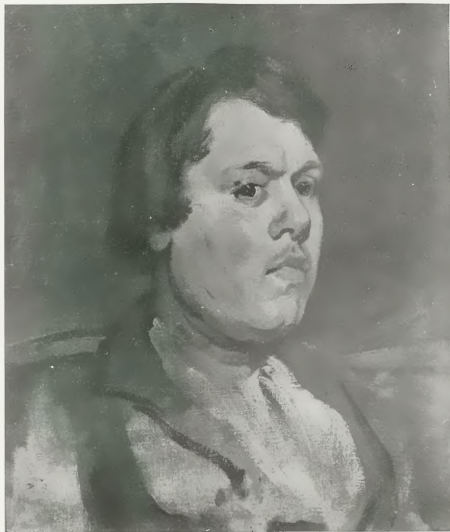
Nr 187. PIOTR MICHAŁOWSKI



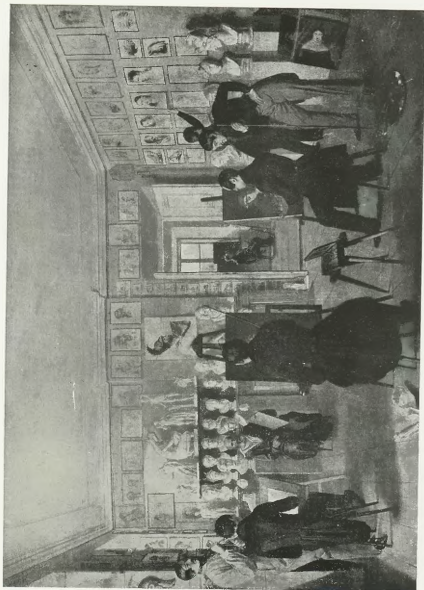
Nr 188. PIOTR MICHAŁOWSKI



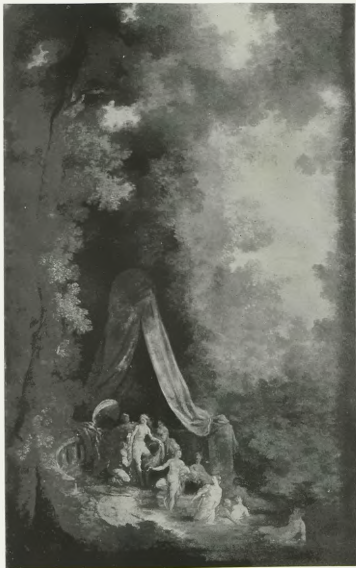
Nr 189. PIOTR MICHAŁOWSKI



Nr 193. PIOTR MICHAŁOWSKI



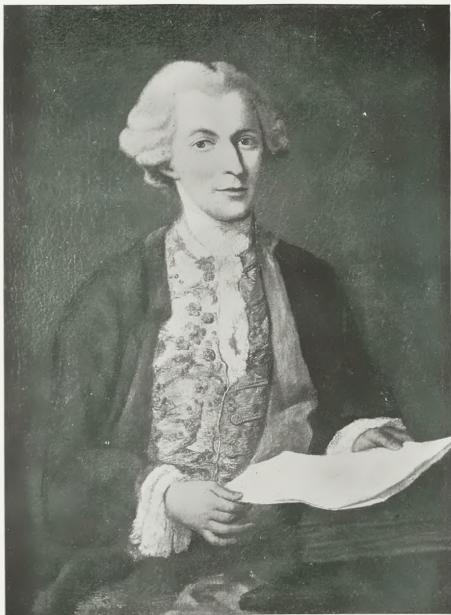
Nr 195. FRANCISZEK MIELNICKI



Nr 205. JAN PIOTR NORBLIN



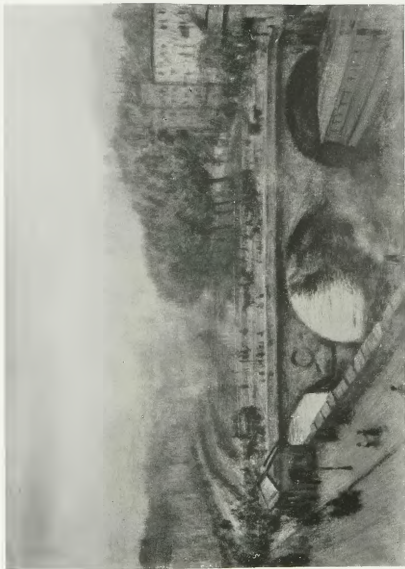
Nr 211. JAN PIOTR NORBLIN



Nr 212. FRANCISZEK OEFELE-PIEKARSKI



Nr 219. ALEKSANDER ORŁOWSKI



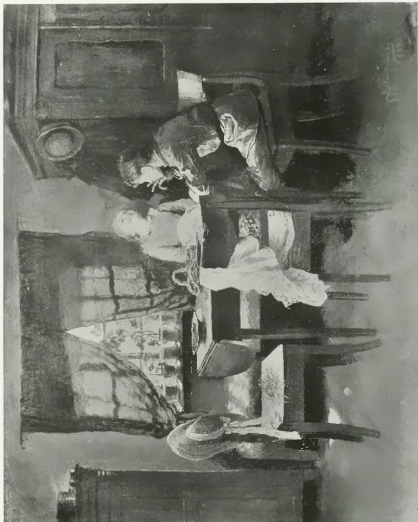
Nr 333. JÓZEF PANKIEWICZ



Nr 226. JÓZEF PESZKA



Nr 231. FELIKS PĘCZARSKI



Nr 234. WOJCIECH PIECHOWSKI



Nr 235. HENRYK PILLATI



Nr 237. JÓZEF PITSCHMANN



Nr 240: JAN FELIKS PIWARSKI



Nr 242. WŁADYSŁAW PODKOWIŃSKI



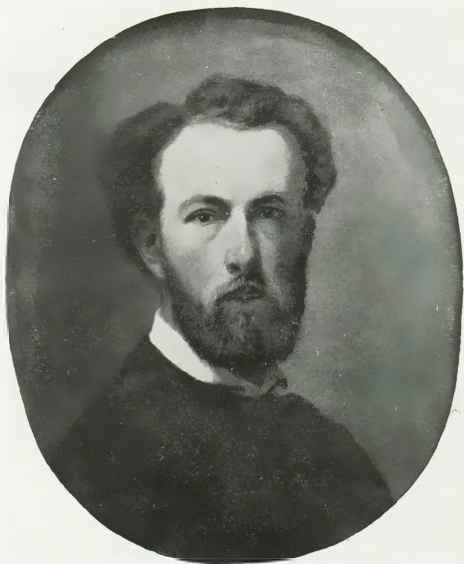
Nr 244. WŁADYSŁAW PODKOWIŃSKI



Nr 247. WITOLD PRUSZKOWSKI



Nr 250. ALOJZY REICHAN



Nr 251. HENRYK RODAKOWSKI



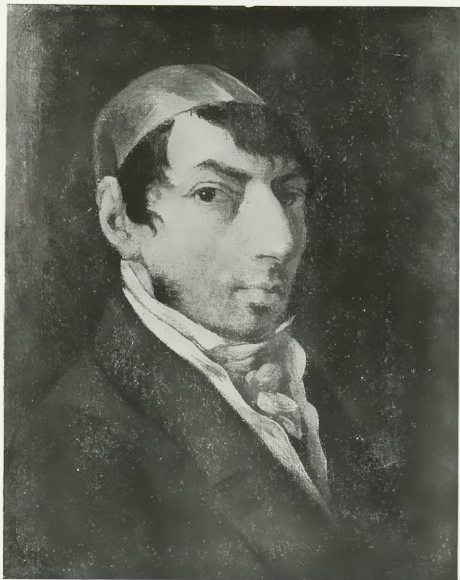
Nr 254. HENRYK RODAKOWSKI



Nr 255. HENRYK RODAKOWSKI



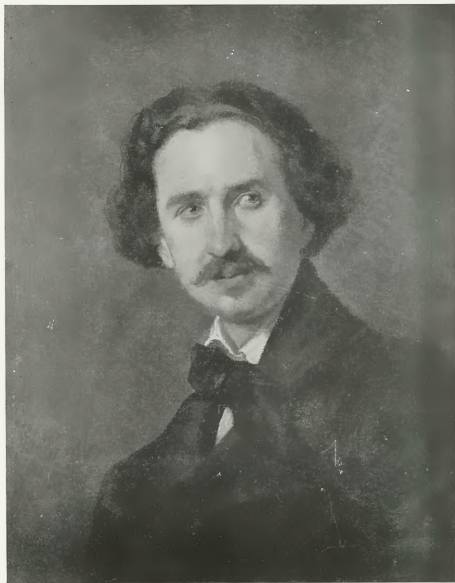
Nr 256. HENRYK RODAKOWSKI



Nr 257. JAN RUSTEM



Nr 262. HENRYK SIEMIRADZKI



Nr 266. JÓZEF SIMMLER



Nr 268. JÓZEF SIMMLER



Nr 270. FRANCISZEK SMUGLEWICZ



Nr 273. JAN STANISŁAWSKI



Nr 275. JAN STANISLAWSKI



Nr 280. WOJCIECH KORNELI STATTLER



Nr 381. FRANCISZEK STREITT



Nr 286. JÓZEF SZERMETOWSKI



Nr 287. JERZY ELEUTER SIEMIGINOWSKI — SZYMONOWICZ



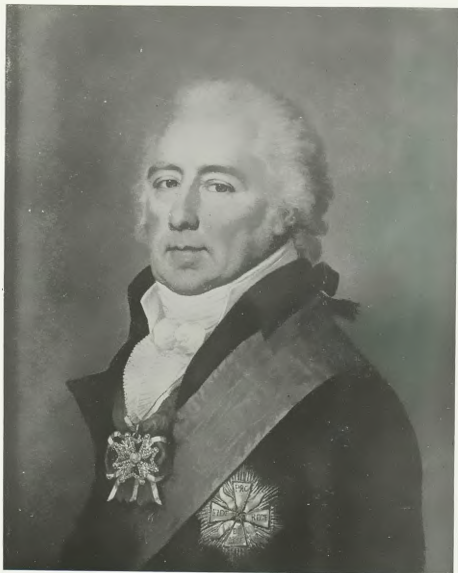
Nr 290. JAN ŚCISŁO



Nr 295. WŁADYSŁAW ŚLEWIŃSKI



Nr 207. WŁADYSŁAW ŚLEWIŃSKI



Nr 299. MACIEJ TOPOLSKI



Nr 303. JÓZEF WALL



Nr 304. WALENTY WAŃKOWICZ



Nr 305. STANISŁAW WITKIEWICZ



Nr 308. KAZIMIERZ WOJNIAKOWSKI



NR 310. KAZIMIERZ WOJNIAKOWSKI



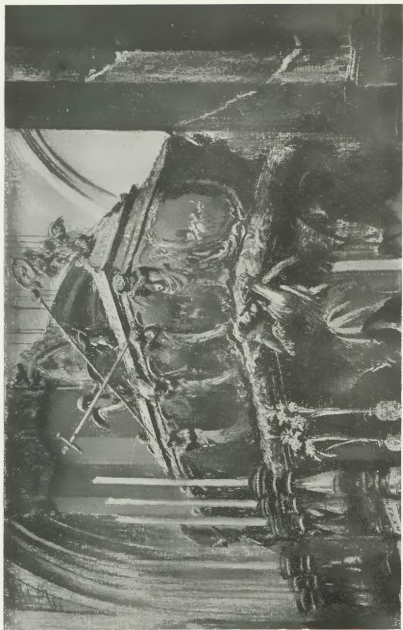
Nr 313. WITOLD WOJTKIEWICZ



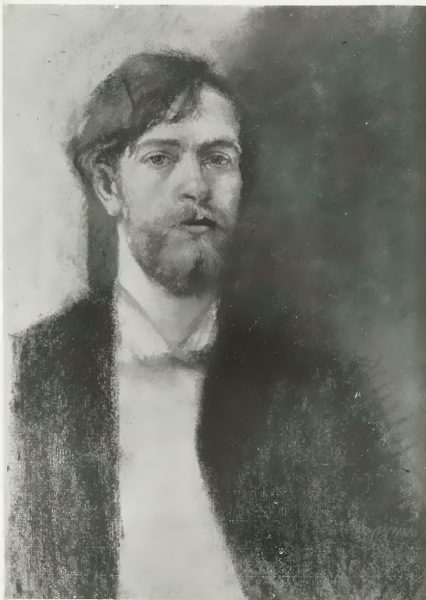
Nr 319. LEON WYCZÓLKOWSKI



N° 322. LEON WYCZÓLKOWSKI



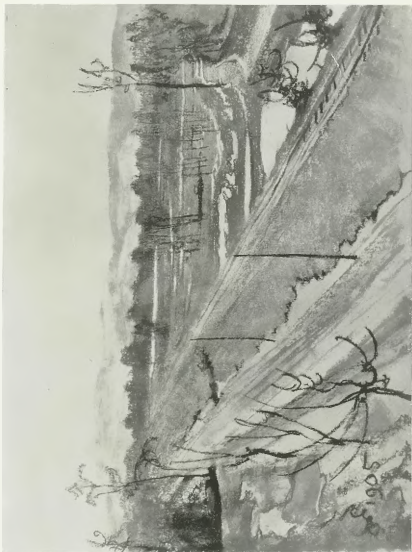
Nr 327. LEON WYCZÓLKOWSKI



Nr 343. STANISŁAW WYSPIAŃSKI



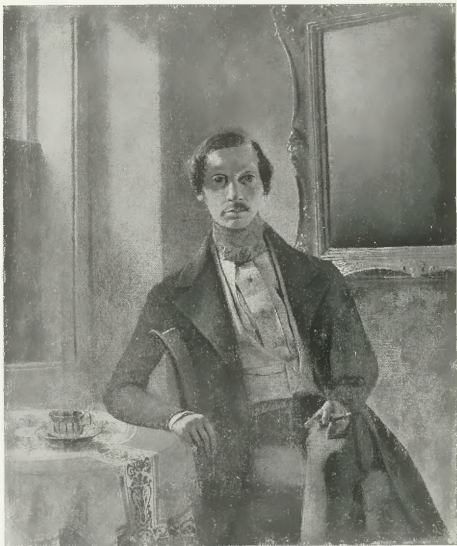
Nr 350. STANISŁAW WYSPIAŃSKI



NR. 355. STANISŁAW WYSPIAŃSKI



Nr 357. MARCIN ZALESKI



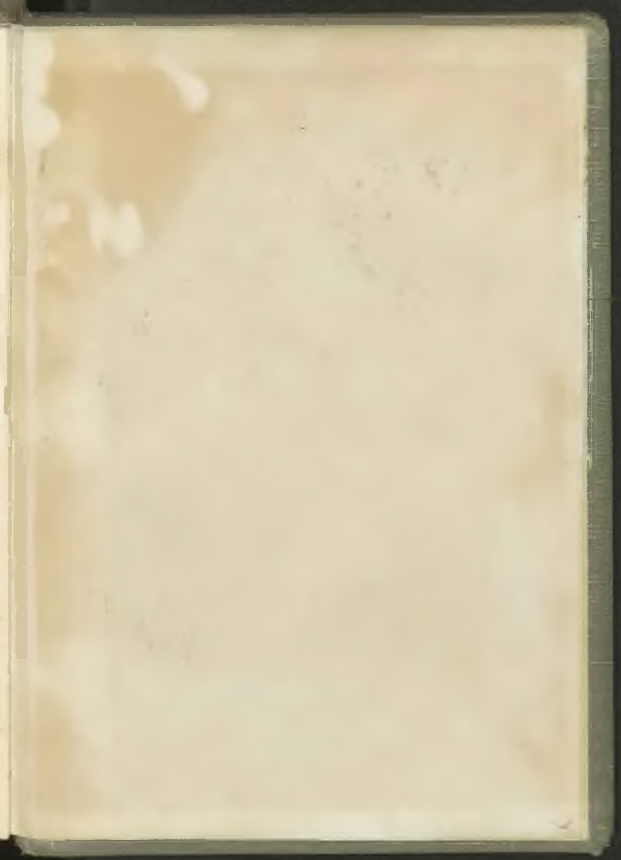
Nr 359. MARCIN ZALESKI



Nr 366. NIEZNANY MALARZ XVII W.



Nr 367. NIEZNANY MALARZ XVII W.







BIBLIOTEKA
MUZEUM NARODOWEGO
w WARSZAWIE

633