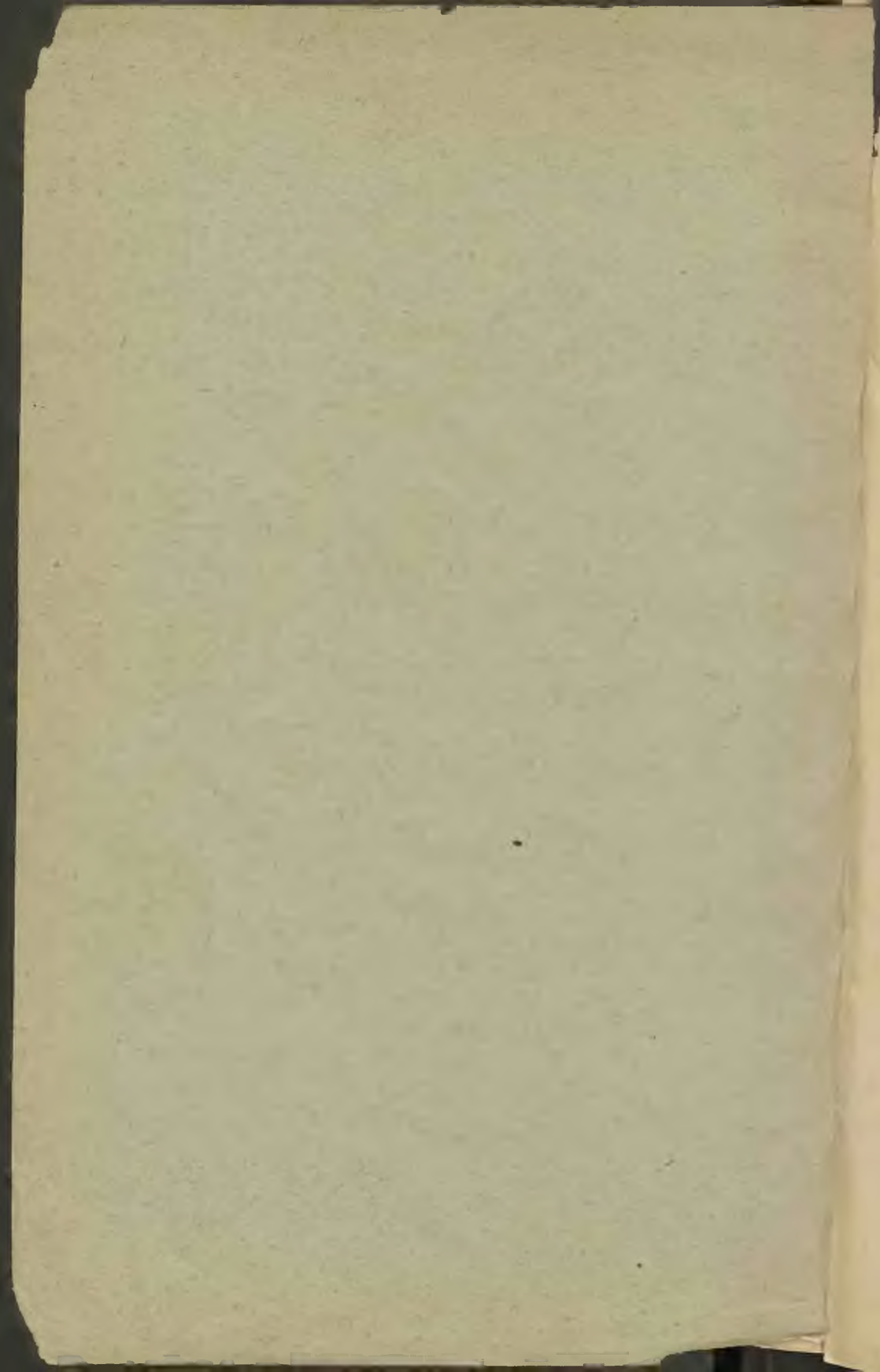


Op. 468



SPRAWOZDANIE
WARSZAWSKIEGO TOWARZYSTWA
DOBROCZYNNOŚCI
DZIAŁALNOŚCI
ROK 116-ty
1930|31





SPRAWOZDANIE

Z DZIAŁALNOŚCI

WARSZAWSKIEGO TOWARZYSTWA

DOBROCZYNNOŚCI

ZA CZAS OD 1. IV. 1930 DO 31. III. 1931



187/33
1965



Sp. 468

DRUKARNIA

POLSKIEJ

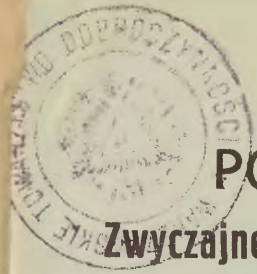


MACIERZY

SZKOLNEJ

Warszawa, Elektoralna 18.

Tel. 292-94.



PORZĄDEK DZIENNY

Zwyczajnego Zgromadzenia Walnego członków

Warszawskiego Towarzystwa Dobroczyńności,

zwołanego na dzień 3 lipca 1931 r.
o godz. 6¹/₂ wiecz. do siedziby W. T. D.
przy ul. Krakowskie Przedmieście 62.

1. Zagajenie posiedzenia i wybór Prezydjum Zgromadzenia Walnego.
2. Sprawozdanie Rady Naczelnej i Zarządu, oraz bilans i rachunek dochodów i wydatków za czas od 1. IV. 1930 do 31. III. 1931 r.
3. Budżet na r. 1931/32.
4. Sprawozdanie Komisji Rewizyjnej za czas od 1. IV. 1930 do 31. III. 1931 r.
5. Wybór 12 członków Rady Naczelnej na miejsce ustępujących i 12 zastępców.
6. Wybór 7 członków i 2 zastępców Komisji Rewizyjnej, zgodnie z § 24 lit. a i 34 Statutu W. T. D.

PODZIAŁEK DZIENNY

Wszystkie wydatki i przychody w tym dniu

Wszystkie wydatki i przychody w tym dniu

Wszystkie wydatki i przychody w tym dniu

Wszystkie wydatki i przychody w tym dniu

Wszystkie wydatki i przychody w tym dniu

Wszystkie wydatki i przychody w tym dniu

Wszystkie wydatki i przychody w tym dniu

Wszystkie wydatki i przychody w tym dniu

Wszystkie wydatki i przychody w tym dniu

Wszystkie wydatki i przychody w tym dniu

Wszystkie wydatki i przychody w tym dniu

Wszystkie wydatki i przychody w tym dniu

Wszystkie wydatki i przychody w tym dniu

Wszystkie wydatki i przychody w tym dniu

Wszystkie wydatki i przychody w tym dniu

Wszystkie wydatki i przychody w tym dniu

Wszystkie wydatki i przychody w tym dniu

Wszystkie wydatki i przychody w tym dniu

Wszystkie wydatki i przychody w tym dniu

SPRAWOZDANIE RADY NACZELNEJ

WARSZAWSKIEGO

TOWARZYSTWA DOBROCZYNNOCI

Za rok 1930/31.

Skład Rady Naczelnej. Na miejsce dwunastu członków Rady, którzy—stosownie do § 26 statutu W. T. D.—ustąpili wskutek upływu kadencji, odbyte w dn. 30 czerwca 1930 r. zwyczajne Zgromadzenie Walne członków Towarzystwa wybrało ponownie pp. Ludwika Dydyńskiego, Józefa Gembkiego, Franciszka Kowalskiego, Kazimierza Krzeczковского, Ks. Karola Niemirę, Tadeusza Podkólińskiego, Zygmunta Kaczyńskiego, Józefa Saleckiego, Heljodora Wieczorkowskiego i Jana Wierzbickiego, a ponadto pp. Ignacego Cholewickiego i Leona Rostkowskiego.

P. Ignacy Cholewicki zawiadomił, że wobec nawału innych zajęć zmuszony jest zrezygnować z mandatu, wobec czego Rada Naczelna zaraz na pierwszym posiedzeniu, zgodnie z § 25 statutu Towarzystwa i § 2 swego regulaminu, powołała do sprawowania obowiązków członka Rady p. Stanisława Bleszyńskiego, jako zastępcę, który otrzymał przy wyborach największą liczbę głosów.

W wyniku powyższego skład Rady Naczelnej na kadencję 1930/31 r. był następujący:

1) Stanisław Bleszyński, 2) Józef Czarkowski, 3) Aleksander Dąbrowski, 4) Antoni Dobraczyński, 5) Ludwik Dydyński, 6) Józef Gembki, 7) Mieczysław Halicki, 8) Henryk Hozer, 9) Aleksander Jackowski, 10) Michał Jastrzębski, 11) Jan Stanisław Kijewski, 12) Marcei Kotkowski, 13) Włodzimierz Kryński, 14) Kazimierz Krzeczkowski, 15) Zygmunt

Kaczyński, 16) Stanisław Kopczyński, 17) Włodzimierz Krzeszkiewicz, 18) Franciszek Kowalski, 19) Stanisław Leśniowski, 20) Ignacy Lipski, 21) Waław Manduk, 22) Ks. Karol Niemira, 23) Leon Nowodworski, 24) Leon Rostkowski, 25) Kazimierz Ostrzycki, 26) Tadeusz Podkóliński, 27) Karol Rotkel, 28) Waław Rydzkowski, 29) Józef Salecki, 30) Kwiryn Siewierski, 31) Jan Sobierański, 32) Waław Trejdosiewicz, 33) Stanisław Tyborowski, 34) Heljodor Wiczorkowski, 35) Jan Wierzbicki, 36) Aleksander Włodarski.

W okresie sprawozdawczym z marli członkowie Rady ś. p. Michał Jastrzębski (w dn. 24 października 1930 r.) i ś. p. Jan Sobierański (w dn. 24 stycznia 1931 r.).

Prezydjum i Zarząd. Rada Naczelna w odnowionym składzie ukonstytuowała się na pierwszym posiedzeniu, zwołanem przez poprzednie prezydjum na d. 14 lipca 1930 r., powołując do swego Prezydjum: na prezesa p. Ludwika Dydyńskiego, na wiceprezesa Ks. Karola Niemirę, na sekretarza p. Leona Nowodworskiego (wszystkich ponownie), a do Zarządu: na prezesa p. Jana Stanisława Kijewskiego, na wiceprezesa p. Stanisława Leśniowskiego, na skarbnika p. Henryka Hozera, na sekretarza p. Józefa Gembskiego oraz na członków p. Waława Rydzkowskiego i p. Aleksandra Dąbrowskiego (wszystkich ponownie).

Członkowie Prezydjum i Zarządu na audjencji w d. 27 października 1930 r. przedstawili się Jego Eminencji Ks. Kardynałowi, wręczając Mu sprawozdanie z działalności W. T. D. za r. 1929/30 i informując o bieżących sprawach Towarzystwa.

Działalność Rady. Dokładnem odzwierciedleniem działalności Rady są protokoły jej posiedzeń plenarnych wraz z załącznikami; aczkolwiek bowiem regulamin obowiązuje do protokołowania jedynie uchwał Rady, faktycznie protokoły zawierają nadto obszernie streszczenie dyskusji we wszystkich ważniejszych sprawach, które Radzie rozstrzygać wypadło.

Obrazem całokształtu działalności W. T. D. w okresie sprawozdawczym jest podane niżej, przez Radę Naczelną zatwierdzone (celem przedstawienia Zgromadzeniu Walnemu), sprawozdanie Zarządu, do którego, w myśl statutu, należy bezpośrednie zarządzanie sprawami Towarzystwa i jego mieniem.

Przewidziany w § 27 lit. a statutu nadzór nad sprawami Towarzystwa Rada wykonywała przez informowanie się ze składanych na jej posiedzeniach periodycznych sprawozdań Zarządu o pracy bieżącej, następujących się zagadnieniach i planach na przyszłość — w szczególności o sprawach, wymienionych niżej w sprawozdaniu Zarządu w rozdziale: „Czynności Zarządu”, — przez czynienie w tym względzie spostrzeżeń, uwag i wniosków. Ponadto Prezes Rady brał od czasu do czasu udział w posiedzeniach Zarządu.

W zakresie projektów, mających na celu rozwój działalności Towarzystwa (§ 27 lit. b statutu), Rada zaakceptowała projekt Zarządu co do uruchomienia przytułku popołogowego, co znalazło wyraz i w zatwierdzonym przez Radę projekcie budżetu na r. 1931/32.

Korzystając z uprawnienia, służącego jej w myśl § 27 lit. c statutu, Rada postanowiła przyjąć: 1) zapis ś. p. Emilji Stano w sumie 2000 rb. w listach zastawnych Towarzystwa Kredytowego m. Warszawy, przeznaczony dla ochrony fundacji im. Jerzmanowskich przy ul. Tarczyńskiej 27 i 2) zapis ś. p. Marji Augustynowiczowej w sumie 100 rb. na rzecz przytułku dla rzemieślników chrześcijan w Warszawie.

W dziedzinie rozporządzania majątkiem nieruchomym Towarzystwa (§ 27 lit. d.) Rada Naczelna zatwierdziła szereg umów w przedmiocie zamiany części gruntów z dóbr Gościeradów na grunta włościańskie (celem tych umów było nabycie gruntów włościańskich, położonych wśród przestrzeni leśnych dóbr Gościeradowskich), oraz szereg umów w przedmiocie przyrzeczenia sprzedaży gruntów z dóbr Gościeradów na upełnorolnienie gospodarstw karłowatych przyległej wsi Salomin (umowy te pozostają w związku z obowiązującymi przepisami o reformie rolnej).

Sprawy budżetowe. W okresie sprawozdawczym Rada Naczelna zatwierdziła szereg wydatków w ogólnej sumie 38.024 zł., nie objętych budżetem, a wywołanych potrzebami bieżącymi, związanymi z działalnością Towarzystwa; we wskazanej wyżej sumie ogólnej największą pozycję stanowi suma 25.000 zł. na przeniesienie 30 starców z Zakładu Starców

przy ul. Krak. Przedm. do przytułku przy ul. Młynarskiej, oraz przyjęcie odpowiedniej liczby starsuszek do Zakładu Starców, dalej kwota 7.200 zł. na założenie i uruchomienie nowego przedszkola przy ul. Markowskiej 16 (Ząbkowskiej 36), następnie kwota 1.654 zł. wyasygnowana Wydziałowi Wsparć na zapomogi dla najuboższej ludności.

Zatwierdzając sprawozdanie rachunkowe za czas od 1. IV. 1930 do 31. III. 1931, wykazujące niedobór w kwocie 201.866 zł. 97 gr., Rada Naczelna zastanawiała się nad sposobem jego pokrycia i postanowiła wnieść na Zgromadzenie Walne wnioski o uchwalenie odpisania w tym celu takiejże kwoty z kapitału obrotowego.

Przedmiotem szczegółowych rozważań Rady był opracowany przez Zarząd projekt budżetu na r. 1931/32, wykazujący niedobór w sumie 228.112 zł., co w pewnej mierze tłumaczy się preeliminowaniem wydatków w kwocie 100.000 zł. na utworzenie nowego schroniska popołożowego. Zatwierdzając projekt budżetu i wnosząc go na Walne Zgromadzenie, Rada Naczelna wychodziła z założenia, że taki sposób układania preliminarza ma rację bytu w instytucji tego typu, co W. T. D., które chce, powinno i musi uciekać się do ofiarności społecznej, by tą drogą zdobywać środki, potrzebne na uruchomienie nowych, a potrzebnych instytucyj w zakresie działania Towarzystwa.

Nowi członkowie. W roku 1930/31 Radą Naczelna przyjęła 22-ch nowych członków Towarzystwa—liczba nieco wyższa, niż w roku poprzednim.

Cześć pamięci zmarłych członków i działaczy W.T.D.! Na posiedzeniach swych Rada Naczelna uczciła pamięć zmarłych w okresie sprawozdawczym członków Rady i działaczy Towarzystwa, a mianowicie ś. p. Siostry Antoniny Rakowskiej, Michała Jastrzębskiego, Jana Sobierańskiego i Edwarda Czajkowskiego, których prace i zasługi dla Towarzystwa uwidocznione są niżej—w sprawozdaniu Zarządu.

Na pogrzebie ś. p. Edwarda Czajkowskiego przemawiał w imieniu Rady Naczelnej jej prezes Dr. Dydyński, a na

pogrzebie ś. p. M. Jastrzębskiego — wice-prezes Ks. Karol Niemira.

Rada Naczelna postanowiła umieścić w sali posiedzeń Towarzystwa portrety ś. p. Edwarda Czajkowskiego i Jana Sobierańskiego, a w szpitalu w Gościeradowie wmurować tablicę ku uczczeniu pamięci ś. p. E. Czajkowskiego; portret ś. p. Siostry Rakowskiej będzie wywieszony w zakładzie im. Jachowicza.

Prezes Rady Naczelnej (—) *Ludwik Dydyński.*

Wice-Prezes Rady Naczelnej (—) *ks. Karol Niemira.*

Członek Rady—Sekretarz (—) *Leon Nowodworski.*

SPRAWOZDANIE ZARZĄDU WARSZAWSKIEGO TOWARZYSTWA DOBROCZYNNOCI

za czas od 1. IV. 1930 do 1. IV. 1931 roku.

Skład Zarządu i Wydziałów.

W okresie sprawozdawczym Zarząd W. T. D. stanowili:

Prezes p. *Jan Stanisław Kijewski.*

Wiceprezes: p. *Stanisław Leśniowski.*

Skarbnik: p. *Henryk Hozer.*

Sekretarz: p. *Józef Gembski.*

Członkowie:

}	p. <i>Aleksander Dąbrowski.</i>
	p. <i>Wacław Rydzikowski.</i>

Skład Wydziałów, działających w ramach instrukcji z dnia 11 marca 1925 r., był w okresie sprawozdawczym następujący:

1. **Wydział Opieki nad Dzieckiem:** Kierownikiem Wydziału był p. Dr. Jan Stanisław Kijewski, zastępcą kierownika p. Dr. Kazimierz Ostrzycki, sekretarzem p. Dr. Bogusław Dąbrowski, członkami pp. Celina Bronowska, Wanda Dębska, Antoni Dobraczyński, Stanisław Hiszpański, Dr. Stanisław Kopczyński, Michał Krakowski, ks. Dr. Karol Niemira i Jan Wierzbicki.

2. **Wydział Gościeradowski:** Kierownikiem Wydziału był p. Aleksander Dąbrowski, zastępcą kierownika p. Karol Rotkel, członkami pp. Henryk Hozer, ś. p. Michał Jastrzębski, Włodzimierz Krzeszkiewicz, Stanisław Leśniowski, Julian Prądyński, ś. p. Dr. Jan Sobierański i Sędzia Adam Wozdecki.

3. **Wydział Kasy Groszowej Oszczędności:** Kierownikiem Wydziału był p. Henryk Hozer, zastępcą kierownika p. Heljodor Wieczorkowski, sekretarzem p. Stefan Czarnowski, członkami pp. Władysław Adamczewski, Konstanty Gołkowski, Albin Karski, Kazimierz Korusiewicz, Ignacy Lipski, Józef Łabacz, Kazimierz Nadolski, Józef Ryk, Wanda Ryk, Seweryn Sokulski, Leopold Smorczewski, Mieczysław Śmiechowski i Stanisław Żaczekiewicz.

4. **Wydział Opieki nad Starcami i Inwalidami:** Kierownikiem Wydziału był p. Stanisław Leśniowski, zastępcą kierownika p. płk. Józef Salecki, sekretarzem p. Mieczysław Halicki, członkami pp. Dr. Leopold Jokiel, Dr. Franciszek Kowalski, Stanisław Pfeiffer, Marja Piotrowska, Dr. Waław Rydzkowski, Wanda Szawel-Szewełeffowa, Rejent Stanisław Tyborowski i Piotr Uzdowski.

5. **Wydział Wsparć:** Kierownikiem Wydziału był p. Dr. Waław Rydzkowski, zastępcą kierownika p. Adolf Mysłowski, sekretarzem do dn. 21 maja 1930 r p. Ludwik Ważyński, od daty powyższej p. Michał Krąkowski, członkami pp. Julian Bielecki, Mieczysław Brzeźniakiewicz, Wanda Dębska, Adam Fijok, Józef Gawalkiewicz, Bronisław Gepner, Konstanty Gołkowski, Bruno Kupczyński, Waław Manduk, Kazimierz Muszyński, Julian Okólski, Zofja Piątkowska, Marja Porejko, Leon Rostkowski, Bronisław Sobolewski, Stefan Stosio, Wanda Szawel - Szewełeffowa, Ludwik Szymoński, Ludwika Tarkowska, Władysław Tarkowski, Marjan Wiśniewski i Bronisław Żakiewicz.

W skład *komisji Dochodów Niestających* wchodziłi pp. M. Brzeźniakiewicz, W. Dębska, M. Krąkowski, A. Mysłowski, W. Szawel-Szewełeffowa, L. Tarkowska, W. Tarkowski, L. Ważyński, M. Wiśniewski i B. Żakiewicz.

Radcą Prawnym Honorowym T-wa był p. Mecenasa Aleksander Jackowski.

Budowniczym Honorowym T-wa był p. Prof. Franciszek Lilpop.

Notarjuszem Honorowym T-wa był p. Rejent Stanisław Tyborowski.

Dyrektorem T-wa był p. Stanisław Fedorowicz.

Czynności Zarządu.

Nowy plan gospodarstwa leśnego w dobrach Gościeradowskich, sporządzony przez p. inż. Hlebowicza, który działał w porozumieniu z p. inspektorem W. Krzeszkiewiczem, został zatwierdzony w dn. 3 października 1930 r. przez Zarząd i w dn. 24 października 1930 r. przez Województwo Lubelskie.

W grudniu 1930 r. została zakończona sprawa sprzedaży gruntów z dóbr Gościeradowskich na upełnorolnienie gospodarstw karłowatych wsi Suchodoły. Szczegółowe materiały, dotyczące tej sprawy, podane są w sprawozdaniu Wydziału Gościeradowskiego.

Na skutek długotrwałych starań o plac pod budowę internatu dla chłopców, czynionych przez Zarząd w Ministerstwie Robót Publicznych, Towarzystwu został przyznany 1 ha gruntu na Bielanych. W związku z tem została powołana komisja dla opracowania szczegółów projektowanej budowy.

W związku z przejściem w ub. roku sprawozdawczym z rąk Polskiego Białego Krzyża domu przy ul. Dzielnej 67, Zarząd postanowił przystąpić do urządzenia w nim przytułku dla rekonwalescentów, wychodzących ze szpitali warszawskich. Po naradach Zarząd postanowił utworzyć w tym domu przytułek popołogowy dla około 70 pensjonariuszek, w którym znalazłyby schronienie na okres 10—15 dni matki po porodzie, wraz z dzieckiem, po wyjściu z miejskich przytułków położniczych. Posiadając jedynie fundusze, któreby mogły pokryć tylko małą część kosztów, związanych z uruchomieniem i prowadzeniem takiego zakładu, Zarząd zwrócił się w dn. 17 lutego 1931 r. do Ministerstwa Pracy i Opieki Społecznej z podaniem, wręczonem osobiście przez Prezesa i Wiceprezesa Zarządu p. Wiceministrowi Szubartowiczowi, o udzielenie na ten cel subsydjum. Ponadto Zarząd proponował Kasie Chorych m. st. Warszawy umieszczenie w tym przytułku matek dostarczanych przez Kasę Chorych, za zwrotem kosztów utrzymania. Dotychczas Towarzystwo nie otrzymało zarówno zapomogi od Ministerstwa Pracy i Opieki Społecznej, jak również zasadniczej zgody od Zarządu Kasy Chorych, wobec czego Zarząd w dn. 29 maja r. b. posta-

nowił otworzyć przytułek w czasie najbliższym w ramach budżetu Towarzystwa, narazie dla 6 matek.

Dn. 25 stycznia 1930 r. Zarząd otrzymał od spadkobierców ś. p. Zofji Gieczewiczowej propozycję, aby „zechtiał wejść w bezpośrednie pertraktacje z Kardynałem Kakowskim, celem przekazania na rzecz Archidiecezji Warszawskiej w sposób i na warunkach bliżej wspólnie ułożonych, nie związanych jednak z jakimikolwiek nowymi ciężarami dla Towarzystwa, murów rozpoczętej kaplicy wraz z niezabudowaną częścią placu z nieruchomości hipotecznej Nr. 1549—J przy ulicy Chmielnej, by Archidiecezja mogła dokończyć budowy kaplicy i postawić dom mieszkalny dla duchowieństwa i służby kościelnej”. Zarząd porozumiewał się w tej mierze z Kurją Biskupią, która pragnęłaby w tym punkcie miasta stworzyć nową parafję, co odpowiada wymaganiam ludności; w obecnej chwili Zarząd oczekuje ze strony władz duchownych sprecyzowania życzeń, którym w granicach możliwości chciałby iść na rękę.

W dn. 1 kwietnia 1931 r. odbyła się konferencja przedstawicieli Muzeum Przemysłu i Rolnictwa pp. Wiceprezesa Muzeum A. Wieniawskiego i Członka Komitetu Muzeum H. Garlikowskiego, z przedstawicielami Towarzystwa w osobach pp. Prezesa Rady Naczelnej D-ra Dydyńskiego i Członka Zarządu Inż. Hozera, która miała na celu ustalenie wzajemnych pretensyj finansowych i zaprojektowanie odpowiedniego układu. Rezultatem tej narady był układ polubowny, ustalający dług Muzeum na rzecz T-wa w wysokości 18550 zł., który został zatwierdzony przez Władze Muzeum i Towarzystwa.

Zarząd powierzył w jesieni r. ub. Członkom Biura Prawnego T-wa szczegółowe zbadanie wszystkich zapisów wieczystych, celem dokładnego ustalenia sposobu lokaty kapitałów wieczystych. Praca ta została ukończona w czerwcu r. b. i po zatwierdzeniu przez władze Towarzystwa będą dokonane odpowiednie poprawki w 1932 r. w księgowości Towarzystwa.

Opracowanie „Dziejów W. T. D.”, powierzone p. red. Stefanowi Duninowi, dobiega do końca. Wobec choroby p. Dunina, Zarząd zmuszony był odroczyć mu termin wykonania pracy, obecnie jednak część rękopisu, obejmująca

okres do lat 60-tych ubiegłego stulecia, została już Zarządowi przez p. Dunina doręczona. Nadmienić należy, że w miarę dostarczania rękopisów praca ta jest stale oddawana do redakcyjnej ingerencji p. Mec. Krausharowi.

Wobec dużego napływu podań staruszek o przyjęcie do Zakładu Starców W. T. D., Zarząd postanowił zwiększyć liczbę miejsc w przytułkach dla starców, co zostało uskutecznione w ten sposób, iż część mężczyzn z zakładu przy ul. Krak. Przedm. 62 przeniesiono do przytułku przy ul. Młynarskiej 35, (do sal, wynajmowanych poprzednio na bursę dla nauczycieli), zaś na ich miejsce przyjęto odpowiednią liczbę staruszek.

W grudniu 1930 r. zwróciła się do Zarządu p. Marja Ordynatowa hr. Zamoyska z propozycją przejęcia przez Towarzystwo na jego koszt Ochrony X im. Św. Zofji przy ul. Wolskiej 5, utrzymywanej dotąd kosztem hr. Zamoyskich. Zarząd przejął tę ochronę w dn. 1 stycznia 1931 r. Nadmienić należy, że ochrona ta należała już dawniej do Towarzystwa.

W dn. 1 lipca 1930 r. zostało zwinięte przedszkole przy ul. Targowej 46, na skutek wymówienia lokalu przez jego właściciela, wobec czego Zarząd poczynił niezwłoczne starania o wynajęcie nowego lokalu, odpowiedniego na przedszkole reprezentacyjne. Wskutek trudności uzyskania pomieszczenia, któreby odpowiadało wszelkim wymaganiom higieny i pedagogji, starania te zostały uwieńczone pomyślnym skutkiem dopiero w styczniu 1931 r. Wynajęto lokal w nowym domu przy ul. Markowskiej 16 (Praga, róg Ząbkowskiej) i otwarto w nim przedszkole XI w lutym r. b.

Celem zapobieżenia szerzeniu się błonicy (dyfterji) w zakładach Towarzystwa, wprowadzono z inicjatywy lekarza zakładów zamkniętych W. T. D., p. Dra L. Jokielą, od dn. 18 grudnia 1930 r. badanie kandydatów do internatów dziecięcych T-wa w kierunku nosicielstwa błonicy. Badania te są dokonywane w Państwowym Zakładzie Higieny i okazały się bardzo doniosłym zarządzeniem, jak to wynika z zamieszczonego dalej sprawozdania lekarskiego.

W dn. 2 października 1930 r. została otwarta w sali posiedzeń Towarzystwa wystawa prac dzieci z przedszkoli W. T. D., która trwała do 19 października 1930 r. włącznie.

Celem tej wystawy było zaznajomienie osób interesujących się wychowaniem dzieci, z nowoczesnymi metodami wychowawczymi, stosowanymi w przedszkolach Towarzystwa. Tenże cel miał również pokaz zabaw świątecznych dzieci z przedszkoli T-wa p.n. „Ostatnie świeczki choinkowe”, który odbył się po świętach Bożego Narodzenia. Obydwie te imprezy spotkały się z uznaniem publiczności i kół fachowych.

Wobec wzrastającej nędzy wśród ludności stolicy, Władze Towarzystwa asygnowały dla Wydziału Wsparć poza budżetem sumę zł. 1654 — na wsparcia jednorazowe.

Zarząd odbył w roku sprawozdawczym 27 posiedzeń, na których poza wyżej wymienionymi sprawami, powzięto uchwały, dotyczące codziennej działalności Towarzystwa.

Skład personelu biura Zarządu T-wa nie uległ zmianom. Biuro T-wa było czynne codziennie od godz. 9 — 3. Nadto trzy razy w tygodniu czynny jest w biurze T-wa referat dla spraw opieki nad dzieckiem, prowadzony przez Instruktorkę Przedszkoli.

Działalność Zarządu obejmowała następujące działy:

Wydział Opieki nad Dzieckiem.

Wydział ten opiekuje się zakładami Towarzystwa zamkniętymi i otwartymi.

Do zamkniętych należą: Zakład sierot i pół-sierot chłopców im. Jachowicza przy ul. Freta 10, zakład sierot i pół-sierot dziewcząt przy ul. Rakowieckiej 21, Szwalnia przy ul. Starej 2, która jednocześnie jest zakładem otwartym, oraz internat im. Kronenberga przy ul. Freta 10.

Do otwartych zaliczają się: dwa żłobki przy ul. Freta 10 i jednaście przedszkoli: pierwsze i drugie — Freta 10, trzecie — Piwna 11, czwarte — Targowa 69, piąte — Przyokopowa 53, szóste — Chłodna 40, siódme — Miedziana 6, ósme — Tarczyńska 27, dziewiąte — Hoża 13, dziesiąte im. Św. Zofji — Wolska 5 i jedenaste — Markowska 16.

Do kompetencji Wydziału należą również dwie ochrony w dobrach Gościeradowskich.

Zakłady wychowawcze zamknięte.

Zakład sierot i pół-sierot chłopców im. Jachowicza przy ul. Freta 10. Zakład wychowuje chłopców, pozbawionych opieki rodzinnej, w okresie przedszkola i szkoły powszechnej. Przełożoną zakładu jest w dalszym ciągu Siostra Starsza Alojza Rowińska; lekarzem zakładowym jest Dr. Leopold Jokiel, zaś nad stanem oczu dzieci czuwa okulistka Dr. Zofja Galewska (gdyż walka z jaglicą nie jest jeszcze całkowicie zakończona).

W dniu 1-szym kwietnia 1930 r. przebywało w zakładzie 151 chłopców. W okresie sprawozdawczym do zakładu przybyło 50 nowych chłopców. Z powodu ukończenia szkoły powszechnej 8 chłopców zostało przeniesionych do Bursy Rzemieślniczej Miejskiej przy ul. Żelaznej 95 c; 2 przeniesiono do zakładu Ks. Ks. Salezjanów, Lipowa 14, gdzie uczą się rzemiosł; 4 zdolniejszych i pragnących dalej się uczyć przeniesiono do gimnazjum Ks. Ks. Salezjanów do Różanego-stoku, 1 do gimnazjum Ks. Salezjanów w Sokołowie Podlaskim; 24 przeniesiono do Bursy im. Rago przy ul. Jedwabniczej 3, gdzie uczą się rzemiosł, a jednocześnie chodzą do szkoły wieczorowej, aby dopełnić siedem oddziałów szkoły powszechnej; 4 chłopców zostało przeniesionych do Internatu im. Kronenberga, 7 zabrała rodzina, 3 chłopcy, którzy w roku ubiegłym zostali umieszczeni w orkiestrze wojskowej w Równem, powrócili dla braku zdrowia i zostali umieszczeni w Bursie im. Piłsudskiego; ogółem opuściło zakład w ciągu okresu sprawozdawczego 53 chłopców.

Wychowawcy pobierają naukę w miejscowym przedszkolu i szkole powszechnej, która prowadzona jest według programu normalnego, zatwierdzonego przez władze; 2 chłopców uczęszcza do 7-go oddziału szkoły przy ul. Chłodnej.

Personel nauczycielski szkoły miejscowej posiada wymagane przez Władze Szkolne kwalifikacje; kierownikiem szkoły jest nadal Dr. Bogusław Dąbrowski.

W roku szkolnym 1930/31 do szkoły miejscowej uczęszczało 156 chłopców, podzielonych na oddziały według następującej tablicy:

Liczba uczniów zapis. z począt. roku szkolnego 1930/31 . . .	ODDZIAŁY:						Razem
	I	II	III	IV	V	VI	
Przybyło w ciągu roku . . .	—	2	3	2	1	—	8
Razem . . .	12	24	30	36	33	21	156
Promowanych	9	23	21	23	19	13	108
Niepromowanych	2	—	5	10	11	1	29
Przeszło w ciągu roku do in- nych szkół	1	1	4	3	3	7	19
Razem . . .	12	24	30	36	33	21	156

W ciągu całego bieżącego roku szkolnego uczniowie klasy VI wraz ze swym nauczycielem uczęszczali na wykłady fizyki do gabinetu fizycznego Państwowego Instytutu Pedagogicznego; 5-ciu chłopców oddziału VII brało udział w wycieczce na Pomorze, urządzonej przez kierownictwo powyższej szkoły przy ul. Chłodnej.

W okresie sprawozdawczym zostało odnowione II piętro, oddane do użytku chłopców w grudniu 1929 r.; urządzone tam ustępy, umywalnie, odnowiono pokoje i salę dużą o 5-ciu oknach, która służy jednocześnie za salę rekreacyjną i gimnastyczną. Obecnie na II piętrze znajdują się sale szkolne i sala zajęć ręcznych, z której korzystają chłopcy nie tylko w czasie lekcji, objętych programem szkolnym, lecz i w chwilach wolnych od nauki i zajęć. Każdy chłopiec, który ma zamiłowanie do rzemiosła, może w sali zajęć wykonywać dowolną pracę ręczną; szczególniejsze zamiłowanie okazują chłopcy do introligatorstwa, wykorzystując wolne chwile na oprawę książek i notesików na użytek własny.

Na II piętrze znajduje się biblioteka, zawierająca znaczną liczbę nowszych książek, odpowiednich dla chłopców każdego wieku; na tem piętrze urządzone również *świetlicę harcerską* z osobną biblioteką dla harcerzy. Z ofiar i składek dobrowolnych ufundowany został sztandar drużyny, którego uro-

czyste poświęcenie odbyło się dnia 28 lipca 1930 r. We wrześniu dwóch chłopców z drużyny ukończyło dwutygodniowy kurs L. O. P. P. Dnia 1 i 2 lutego 1931 r. drużyna miejscowa brała udział w wystawie drużyn szkół powszechnych. Przy drużynie, liczącej obecnie 50 chłopców, została zorganizowana gromada młodszych chłopców, zwanych wilczkami, w liczbie 30; dwóch chłopców ukończyło sześciotygodniowy kurs dla zastępowych; trzech uczęszcza obecnie na kurs dla kierowników gromad wilczków. Harcerze prenumerują pismo „Harcerz“; drużyna była lustrowana dwa razy przez druha hufcowego Józefa Dyżewskiego.

Rozkład zajęć: chłopcy śpią 9 godzin, mycie i porządkowanie zajmują 3 godziny, nauka 7 godzin dla starszych, 5 godzin dla młodszych, posiłek 2 godziny (śniadanie, drugie śniadanie, obiad i kolacja), zabawy i czas wolny — 3 godz., praktyki religijne $\frac{1}{2}$ godziny. Chłopcy kąpią się co 2 tygodnie w porze zimowej i co tydzień w porze letniej w miejscowej łaźni, gdzie znajduje się 10 wanien i 16 natrysków.

Wakacje letnie spędzali chłopcy na kolonji Towarzystwa w Drewnicy od dnia 28-go czerwca do dnia 14-go września 1930 r.; 40 chłopców, zakwalifikowanych przez lekarza, wysłano do Ciechocinka, gdzie przebywali na kuracji od dnia 1-go lipca do dnia 7-go sierpnia 1930 r.

Zakład był utrzymywany z funduszków, asygnowanych przez Zarząd, które wyniosły w okresie sprawozdawczym zł. 167825,12.

Pozatem z gospodarstwa własnego w Drewnicy osiągnięto na potrzeby zakładu ziemniaków 12830 kg., warzyw i włoszczyzny 3624 kg., kapusty 2200 kg., pomidorów 1500 kg., owoców 2178 kg., mleka 1260 litrów.

Koszt całkowitego utrzymania, ubrania i nauki dziecka w zakładzie wynosił dziennie zł 3,48.

2. Zakład sierot i pół-sierot dziewcząt przy ul. Rakowieckiej 21. Zakład wychowuje dziewczęta, pozbawione opieki rodzinnej, w wieku szkoły powszechnej, względnie średniej lub zawodowej. Zakład posiada 2-morgowy ogród własny, prowadzony przez fachowego ogrodnika.

Przełożoną zakładu jest w dalszym ciągu Siostra Starsza Aurelja Pomierna. Lekarzem zakładowym jest dr. L. Jokiel,

zaś opiekę nad stanem oczu dzieci roztacza okulistka dr. Zofja Galewska.

Dnia 1. IV. 1930 r. przebywało w Zakładzie 121 dziewcząt. W ciągu roku sprawozdawczego przybyło dziewcząt 22, ubyło w tymże czasie 22, mianowicie: 2 ukończyły seminarjum i otrzymały posady nauczycielek, 1 po zdaniu matury zapisała się na uniwersytet i zamieszkała w bursie studenckiej, 1 wyszła za mąż, 10 dziewcząt po ukończeniu szkół zawodowych rękodzielniczych i gospodarskich rozpoczęło pracę zawodową o własnych siłach, 3 po ukończeniu 7 klasowej szkoły powszechnej przeszły do seminarjum i zamieszkały w internatach obcych, 2 przeniesiono do zakładu w Płudach wreszcie 3 wróciły do rodziny.

Podział dzieci według rodzaju nauki:

uczęszczało do przedszkoli	8
„ „ szkół powszechnych	102
„ „ szkół zawodowych	11

Wakacje letnie dziewczęta spędzały w sposób następujący: w Ciechocinku leczyło się 40 dziewcząt przez 6 tygodni w okresie od czerwca do sierpnia z wynikiem dodatnim, 15 dziewcząt gorączkujących umieszczono na lato w Gościeradowie; 22 dziewcząt spędziło wakacje u rodziny; 44 zaś, które nigdzie nie wyjeżdżały, otrzymywały pożywienie lepsze, aniżeli zwykle w ciągu roku, zajęte były pracą tylko przez 4 godziny dziennie i odbywały codzienne wycieczki.

Koszt całkowitego utrzymania, ubrania i nauki jednego dziecka w zakładzie wynosił w okresie sprawozdawczym dziennie zł. 3,44.

Wydano na utrzymanie zakładu zł. 148150,48.

* * *

3. Szwalnia przy ul. Starej Nr. 2. Zakład prowadzi naukę szkolną w pełnym zakresie szkoły powszechnej, równoległe z nauką rękodzielnictwa. W roku sprawozdawczym w internacie zakładowym mieszkało 60 dziewcząt, z których 10 uczęszczało do szkół średnich zawodowych, reszta do miejscowej 7 klasowej szkoły powszechnej, ucząc się jednocześnie na miejscu obranego rękodzieła. Ogólna liczba uczniów w Zakładzie wynosiła w roku sprawozdawczym 230.

Poza godzinami zajęć szkolnych dziewczęta uczą się: cerowania, łątania, obrębiania i t. p. Dziewczęta starsze obierają jeden z następujących działów rękodzielnictwa, których naukę prowadzą Siostry Miłosierdzia, odpowiednio wykwalifikowane: bielizniarstwo i krawiectwo wraz z krojem, szycie kołder, haft biały płaski i wypukły, haft kolorowy, srebrny i złoty, szycie aparatów kościelnych, pończosznictwo i roboty trykotarskie.

Dziewczęta zajęte przy wyrobach, przeznaczonych na sprzedaż, pobierają wynagrodzenie, stanowiące odsetek ceny sprzedaży.

Lekarzem zakładowym jest Dr. B. Dąbrowski. W. T. D. wydało w okresie sprawozdawczym na utrzymanie zakładu zł. 30322,26

Przełożoną Zakładu jest Siostra Starsza Wiktorja Piasecka.

* * *

4. W internacie im. Kronenberga w dniu 1 kwietnia 1930 r. było 11 wychowalców; w ciągu okresu sprawozdawczego ubyło 10, oraz przybyło 9, pozostało więc w dniu 31 marca 1931 r. 10 wychowalców.

Wiek wychowalców: do lat 21 było 9 wychowalców, ponad 21 lat — 1 wychowaniec.

Zawody i zajęcia wychowalców dzieliły się na następujące kategorie: do Szkoły Nauk Politycznych uczęszczał 1, do szkoły handlowej Zgromadzenia Kupców Polskich 3, do gimnazjum 1, do szkoły wieczorowej doksztalcającej 2; urzędników było 2, praktykant biurowy 1, praktykantów handlowych 3, mechaników 2, grawerów 2, giserów 2, subjekt 1, zegarmistrz 1, stolarz 1, srebrnik 1, krawiec 1, szewc 1, w fabryce papieru pracował 1 i w fabryce odlewów 1.

Personel Internatu składał się: z wychowawcy, kucharki i praczki. Wynagrodzenie miesięczne tego personelu wynosiło 160 złotych oraz całkowite utrzymanie i mieszkanie.

Część zarobków chłopców wydatkowana jest na potrzeby Internatu. Z tego źródła Zakład otrzymał w ciągu okresu sprawozdawczego zł. 4423,75 z ogólnych funduszy W. T. D. zł. 12813,90 wydatkowano więc na utrzymanie Internatu ogółem zł. 17237,65. Przeciętne dzienne utrzymanie chłopca wynosiło zł. 2,95.

Zakłady wychowawcze otwarte.

Do zakładów tych należy 11 przedszkoli i 2 żłobki w Warszawie, oraz 2 przedszkola w dobrach Gościeradowskich: w Gościeradowie i w Węglinie.

Wobec zwinięcia przedszkola przy ul. Targowej 46 i przejścia jego kierowniczkę p. T. Skarbkówny na emeryturę, Zarząd otworzył w lutym r. b. przedszkole XI w lokalu wynajętym w domu przy ul. Markowskiej 16 (róg Ząbkowskiej), przyjąwszy nową kierowniczkę.

Od dnia 1 stycznia 1931 r. T-wo prowadzi swoim kosztem, zgodnie z propozycją Marji Ordynatowej hr. Zamoyskiej przedszkole X im. Św. Zofji przy ul. Wolskiej 5.

Personel pedagogiczny zakładów wychowawczych otwartych składał się w okresie sprawozdawczym z 21 osób: 1 instruktorki, 19 wychowawczyń i 1 lekarza.

Co miesiąc odbywały się konferencje pedagogiczne wychowawczyń pod przewodnictwem instruktorki przedszkoli. Z konferencyj tych prowadzona jest lista obecności i dziennik, opisujący szczegółowo ich treść.

W okresie sprawozdawczym było zapisanych do warszawskich przedszkoli i żłobków T-wa ogółem 1100 dzieci. Szczególnie dużą frekwencją cieszyły się przedszkola dzielnicy staromiejskiej, t. j. przedszkola Nr. I, II i III, które mimo przepełnienia nie były w możności podolać potrzebom dzielnicy.

Sposób prowadzenia zajęć nie odbiegał od trybu dotychczasowego, który podany jest w sprawozdaniach z lat ubiegłych.

Zorganizowana w październiku 1930 r. wystawa prac z przedszkoli W. T. D. spotkała się z nader korzystną opinią w prasie zawodowej („Wychowanie Przedszkolne” Nr. 12 z grudnia 1930 r.). Zarówno bardzo pokaźny dział prac dziecięcych (rzeźba, rysunki, wycinanki, wyroby z odpadków, jako to: gazet, pudełek, skrawków tkaniny, papieru, bibułki, patyczków, nasion i t. p.), jak również liczne pomoce naukowe, sporządzone przez wychowawczynie, więc przyrządy do ćwiczeń zmysłów, okazy z działu zdobnictwa przedszkoli

i wreszcie starannie prowadzone księgi przedszkoli, wzbudzały zainteresowanie zwiedzających. Wystawę zwiedziło około tysiąca osób, a wiele wychowawczyń przyjezdnych dokonywało godzinami notatek, lub wracało kilkakrotnie dla wyzyskania materiału wystawowego.

Celem opracowania sposobu urządzania uroczystości okolicznościowych, w których na scenę występuje dziecko, odbyła się w styczniu 1931 r. zbiorowa zabawa p. n. „Ostatnie świeczki choinkowe“; brały w niej udział grupy dzieci z poszczególnych przedszkoli. Uzyskany w drodze porównań materiał, przedyskutowany następnie na konferencjach miesięcznych pedagogicznych, stanowił podstawę do zreformowania obchodów na przyszłość w myśl wymagań nauki. Na powyższe widowisko zaproszono przedstawicielkę prasy, która zamieściła sprawozdanie w Nr. 40 Kurjera Warszawskiego z dn. 10 lutego 1931 r. W sprawozdaniu tem czytamy m. in.: „malcy zachowują się z całą swobodą i — całą grzecznością, odnoszą się do nauczycielek z zaufaniem, a są karne, rozmawiają z obcymi, jakby były u siebie w domu i czyniły honory gospodarza“. W zakończeniu tego artykułu sprawozdawczyni stwierdza, że „przedszkola W. T. W... nie skostniały w rutynie, lecz wprowadzają nowe metody, odpowiadając nowoczesnym wymaganiom“.

W okresie sprawozdawczym, od początku roku szkolnego, dzięki ofiarności uczennic gimnazjum p. H. Gepnerówny (ul. Moniuszki 8), z inicjatywy kierownictwa szkoły, Towarzystwo otrzymuje codziennie paczkę złożoną z około 40 śniadań, które zgodnie z intencją ofiarodawczyń są kolejno przesyłane do przedszkoli dla dzieci; o ile się zdarzy od czasu, do czasu, że nadesłanych śniadań jest mniejsza liczba, to jednocześnie ofiarodawczynie przysyłają gotówkę która bywa zużytkowywana na ten sam cel. Władze Towarzystwa jeszcze raz wyrażają Szanownemu Kierownictwu Szkoły, jak również szlachetnym Ofiarodawczyniom, gorące podziękowanie.

Dzieci z przedszkoli korzystały z kąpeli w kąpieliskach miejskich, jak i w r. ubiegłym, z przerwą w okresie zimowym z przyczyny epidemji grypy.

Stan zdrowotny w zakładzie sierot chłopców im. Jachowicza.

W infirmerji leczono 19 chłopców (w r. ub. 40), a mianowicie: na zapalenie gardła 8, grypę 9, zapalenie płuc 1 i flegmonę 1.

Powiększenie gruczołów chłonnych szyi stwierdzono na 43 chłopcach. Przeciętny przyrost miesięczny wagi wynosi 250 gramów (w r. ub. 200 g.) W 1930/31 r. dokonano na chłopcach szczepień ochronnych przeciwbłoniczych i przeciwpłoniczych. U 12 chłopców ujawniła się wrażliwość na zakażenie płonicą, zaś u 12 na zakażenie błonicą.

W porównaniu z rokiem ubiegłym obecny okres sprawozdawczy w tym zakładzie jest nadzwyczaj pomyślny pod względem zdrowotnym, higienicznym, przyrostu wagi, ogólnego wyglądu chłopców, oraz znikomej liczby przypadków chorób zakaźnych.

Dalsza walka z jaglicą.

Pod względem stanu zdrowia oczu chłopcy byli podzieleni, jak i w roku ubiegłym, na 3 kategorie i odpowiednio rozmieszczeni.

Kategoria I obejmowała chłopców o oczach zupełnie zdrowych i z lekkimi nieżytami spojówek; do kategorii II zaliczono chłopców z niewielkim przerostem spojówek w załawkach i pojedynczymi jagłami (rekonwalescenci pod obserwacją); wreszcie III kategoria to chłopcy o znacznym przeroście spojówek w załawkach i z licznymi jagłami ropiejącymi (postać jaglicy zaraźliwa).

Od dnia 1.IV 1930 r. do dn. 1.IV 1931 r. stan oczu chłopców przedstawiał się, jak następuje:

S t a n w d n i u	F R E T A 10			Dzielna 67	Ogólna liczba chłopców	U W A G I
	Kat. I. Oczy zdro- we. Lekkie nieżyty spojówek.	KAT. II. Rakonwalc- scencja. Nie- żyty poja- glicze. Ob- serwacja	KAT. III Jaglica rop- na. Upor- czywe nie- żyty. Zara- żliwi.			
5.IV.1930 r.	83	54	15	152		
30.IV.1930 r.	81	60	9	150		
7.VI.1930 r.	89	60	—	149	likwidacja oddziału na Dzielnej 67	
28.VI.1930 r.	59	49	—	108	40 chłopców z I kat. w Ciechocinku	
30.VII.1930 r.	92	47	—	139		
9.IX.1930 r.	67	34	—	101		
3.X.1930 r.	76	30	—	106		
15.XI.1930 r.	84	34	—	118		
20.XII.1930 r.	84	32	—	116		
12.I.1931 r.	103	35	—	138		
13.II.1931 r.	114	29	—	143		
11.III.1931 r.	116	28	—	144		

W czerwcu 1930 r. na wniosek okulistki naszych zakładów, poparty opinią p. Doc. Dra Melanowskiego, zlikwidowano oddział izolacyjny Zakładu im. Jachowicza przy ul. Dzielnej 67 dla chłopców dotkniętych jaglicą zaraźliwą i wszystkich chłopców przeniesiono do zakładu macierzystego przy ul. Freta 10, a jako należących jedynie do I i II kategorii, umieszczono razem, przyczem ustanowiono nad nimi najbaczniejszy dozór okulistyczny. Ponadto, na wniosek tychże okulistów, od 12 września 1930 r. wznowiono przyjmowanie nowych chłopców do zakładu, zdrowych na oczy. Chłopców tych przyjęto od daty powyższej do 1.IV.1931 r. 48, przyczem obserwacja wykazała, że w okresie powyższych 6½ miesięcy żaden z nowoprzyjętych chłopców nie dostał jaglicy.

W okresie sprawozdawczym odbyło się 5 konsultacyj przeciwjagliczych z udziałem Doc. U. W. p. Dra Melanowskiego.

*

*

*

Jeżeli zestawimy zaznaczoną w sprawozdaniu powyższem wyraźną poprawę zdrowotności w Zakładzie im. Jachowicza w roku sprawozdawczym w porównaniu z rokiem poprzednim, a z drugiej strony fakt rozmieszczenia w roku sprawozdawczym chłopców w obszerniejszym lokalu w porównaniu z rokiem ubiegłym, to należy uznać, że oba te fakty znajdują się w przyczynowym związku.

Stan zdrowotny w przytułku sierot - dziewcząt przy ul. Rakowieckiej 21.

W szpitalach miejskich leczono 7 dziewcząt: na błonicę 3, na wyrostek robaczkowy 1, na gruźlicę kości 1, na nieżyt szczytu płuc 1, oraz na łuszczycę 1. Na 44 dziewczętach stwierdzono powiększenie gruczołów chłonnych szyi.

W infirmerji leczono 41 dziewcząt: na zapalenie gardła 9, grypę 16, nieżyt szczytów płuc 3, nieżyt oskrzeli 7, ospę wietrzną 1, świnkę 5, zapalenie miedniczek nerkowych 2; poza tem jedna dziewczynka była leczona przez p. D-ra Czarkowskiego z powodu powiększenia gruczołu tarczowego, jedna cierpi na epilepsję i jedna jest niedorozwinięta umysłowo.

Jaskrawa różnica w częstości zapadania na choroby zakaźne w zakładzie sierot - chłopców i w zakładzie sierot - dziewcząt na niekorzyść zakładu dla dziewcząt tłumaczy się tem, że dziewczęta uczęszczają do różnych szkół na miasto, skąd łatwo mogą przynosić choroby zakaźne.

Szczepienia ochronne przeciwbłonicze i przeciwplonicze w tym zakładzie są w biegu.

Raz na miesiąc odbywał się przegląd oczu dziewcząt.

Na miejscu, według wskazówek lekarskich leczono 35 dziewcząt z nieżytami grudkowemi i skrofalicznemi. 4 dziewczęta poddano ściślejszej obserwacji z powodu stwierdzenia nieżytów spojówkowych po zaleczonej jaglicy. Przypadków jaglicy nie było. Okulary dobrano 2 dziewczętom.

Walka z nosicielstwem błonicy.

Jak stwierdziła nauka nowoczesna, zarazki niektórych chorób zakaźnych są spotykane w niektórych narządach ludzi (zarówno dorosłych, jak i dzieci), którzy są mimoto

jednocześnie zupełnie zdrowi. Są to t. zw. nosiciele zarazków. Do kategorji takich zarazków należy zarazek błonicy (difterji), spotykany w gardle i w nosie dzieci, które mimo tego zjawiska są zupełnie zdrowe, lecz są jednocześnie zdolne do spowodowania ciężkiej choroby u innych dzieci przez zarażenie. Przeciwko zjawisku nosicielstwa błonicy nauka wynalazła różne środki: jednym z najskuteczniejszych jest szczepienie ochronne (uodpornienie) przeciw błonicy wszystkich dzieci w internacie, przyczem statystyka stwierdza, że około 95% dziatwy udaje się uodpornić i wtedy nosiciele nie wymagają izolacji, natomiast wymaga jej nieznaczny odsetek dzieci, których ustrój nie jest zdolny do uodpornienia.

Otóż od 18. XII. 1930 r. zarządzono, obok innych badań wstępnych, badanie wszystkich dzieci, przyjmowanych do internatów T-wa, w kierunku nosicielstwa błonicy.

W wyniku badań powyższych stwierdzono w okresie od 18. XII. 30 do 1. IV. 31 wśród 21 kandydatów do internatów 3 przypadki nosicielstwa błonicy. Z 3-ch przypadków powyższych jedno dziecko straciło zarazki po kilkodniowym pobycie w szpitalu dla chorób zakaźnych i zostało przyjęte do zakładu, pozostałe 2 nie zostały przyjęte.

W czerwcu 1931 r. przystąpiono do uodpornienia przeciw błonicy tych wszystkich dzieci, które nie posiadają wrodzonej odporności.

Badań i szczepień powyższych dokonywa bezpłatnie Państwowy Zakład Higieny (ul. Chocimska 4 róg Kujawskiej), za którego bezinteresowną i szybką pomoc Zarząd T-wa wyraża gorące podziękowanie.

Stan zdrowotny dzieci w przedszkolach i żłobkach.

W roku sprawozdawczym w 11 przedszkolach zostało zbadanych 882 dzieci. Wizyty lekarskie odbywały się przeciętnie raz na 2 tygodnie, a w przedszkolu Nr. 2 (Freta 10), do którego uczęszczała większa liczba dzieci, raz na tydzień. Każde dziecko było badane 2—4 razy do roku. W przedszkolach posiadających wagę, dzieci były ważone co kwartał. Przy oględzinach lekarskich zwracano uwagę tak na stan ogólny zdrowia, jak i na poszczególne narządy. W każ-

dym przypadku, podejrzanym o chorobę zakaźną, dziecko było odsyłane do domu. Przy podejrzeniu o jaglicę dziecko było posyłane do lekarza okulisty W. T. D., jednak przypadków postaci zaraźliwej jaglicy nie spotkano. Wogóle poza dosyć częstymi wypadkami grypy, którą w lekkiej postaci przechodziły prawie wszystkie dzieci, stan zdrowia dzieci był zadawalający. Cięższych przypadków grypy zanotowano 29. Z innych chorób nagminnych dzieci przechodziły odrę (96 przypadków), szkarlatynę (23 przypadki), ospę wietrzną (45 przypadków), koklusz (41 przypadków), dyfteryt (10 przypadków), oraz 1 przypadek tyfusu brzuszego. Zejścia śmiertelne nie było.

Co do chorób t. zw. konstytucjonalnych, to większość dzieci (jak i w roku ubiegłym), bo około 80%, trzeba zaliczyć do t. zw. zołzowatych (skrofulicznych) zaś 6,5% do krzywcowych (rachitycznych). Co do stanu odżywiania, to przeciętnie 7% można było zaliczyć do dzieci wątłych i źle odżywianych, 9% do dobrze odżywianych i resztę do średnio odżywianych.

Stan zdrowia dzieci w poszczególnych przedszkolach W. T. D.: Przedszkole Nr. 1 wraz ze żłobkiem (Freta 10). Ogólna liczba dzieci zbadanych wynosi 134, w tem było: skrofulicznych 116, rachitycznych 6, szkarlatynę przeszło w okresie sprawozdawczym 5, odrę 5, ospę wietrzną 10, koklusz 11, grypę 2, zapalenie mózgu 1. Dzieci wątłych było 8. Przyrost wagi osiągnęło 77 dzieci.

Przedszkole Nr. 2 wraz ze żłobkiem (Freta 10). Liczba dzieci zbadanych wynosi 265, w tem było: skrofulicznych 187, rachitycznych 17, szkarlatynę przechodziło 4, odrę 4, ospę wietrzną 2, koklusz 8, zapalenie gardła 2, grypę 9, zapalenie płuc 2. Dzieci wątłych było 17, Przyrost wagi osiągnęło 212 dzieci.

Przedszkole Nr. 3. (Piwna 11). Zbadano dzieci 59, w tem było: skrofulicznych 49, rachitycznych 3, odrę przechodziło 7, ospę wietrzną 11, koklusz 2. Dzieci wątłych było 4.

Przedszkole Nr. 4. (Targowa 69). Zbadano dzieci 58, w tem było: skrofulicznych 54, rachitycznych 5, ospę wietrzną przechodziło 8, odrę 10, dyfteryt 1, grypę 6; wątłe było 1.

Przedszkole Nr. 5 (Przyokopowa 53). Zbadano dzieci 58, w tem było: skrofulicznych 48, rachitycznych 6, szkarlatynę przechodziło 1, odrę 4, dyfteryt 1; wątłych było 3.

Przedszkole Nr. 6. (Chłodna 40). Zbadano dzieci 56, w tem było: skrofulicznych 41, rachitycznych 6, szkarlatynę przechodziło 3, odrę 25, koklusz 11, ospę wietrzną 10, dyfteryt 1, tyfus brzuszny 1; wątłych było 4.

Przedszkole Nr. 7. (Miedziana 6). Zbadano dzieci 64, w tem było: skrofulicznych 49, rachitycznych 6, szkarlatynę przechodziło 4, odrę 17, dyfteryt 1, koklusz 3. Dzieci wątłych było 4.

Przedszkole Nr. 8. (Tarczyńska 27). Zbadano dzieci 63, w tem było: skrofulicznych 52, rachityczne 1, szkarlatynę przechodziło 4, odrę 23, ospę wietrzną 3, koklusz 6, dyfteryt 3, grypę 4; wątłych było 3.

Przedszkole Nr. 9. (Hoża 13). Zbadano dzieci 54, w tem było: skrofulicznych 45, rachitycznych 2, szkarlatynę przechodziło 1, odrę 1, dyfteryt 5, grypę 5.

Przedszkole Nr. 10. (Wolska 5). Zbadano dzieci 34, w tem było: skrofulicznych 29, rachitycznych 3; na choroby zakaźne w okresie od 1 stycznia r. b. dzieci nie chorowały; wątłych było 5.

Przedszkole Nr. 11. (Markowska 16). Zbadano dzieci 38, w tem było: skrofulicznych 33, rachitycznych 3; szkarlatynę przechodziło 1, ospę wietrzną 1; wątłych dzieci było 3. (Przedszkole otwarte w lutym rb.).

Lekarzem przedszkoli W. T. D. jest Dr. Eugenjusz Sojecki.

Ambulatorja W. T. D.

Ambulatorjum dla chorób płucnych mieści się przy ul. Krak.-Przedm. 62.

Zgłosiło się do badania po raz pierwszy 515 osób. Udzielono porad ogółem 1614, a mianowicie: w cierpieniach narządu oddechowego 516 (w tem gruźlicy płuc 208), narządu krążenia 284, przewodu pokarmowego 180, przemiany materji

162, mięśni, kości i stawów 128, narządu moczopłciowego 37, gruczołów wewnętrznego wydzielania (dokrewnych) 15, nerwowych 75, w anemji i wyniszczeniu 125, skrofulozie 45, w innych cierpieniach 47.

Lekarzem Ambulatorjum dla chorób płucnych była nadal Dr. med. W. Stankiewicz-Trybowska, przyjmując chorych codziennie w ciągu jednej godziny.

Ambulatorjum dla chorób ocznych mieści się przy ul. Krak.-Przedm. 62.

Ruch chorych według poszczególnych miesięcy.

MIESIĄC	Pierwszorazowi				Powtórni				Razem			
	Mężczyzn	Kobiet	Chłopców do lat 15	Dziewcząt do lat 15	Mężczyzn	Kobiet	Chłopców do lat 15	Dziewcząt do lat 15	Mężczyzn	Kobiet	Chłopców do lat 15	Dziewcząt do lat 15
Kwiecień 1930 r.	6	11	3	4	42	104	94	84	48	115	97	88
Maj "	5	21	5	9	64	171	116	111	69	192	121	120
Czerwiec "	1	14	—	4	41	194	81	79	42	208	81	83
Lipiec "	7	14	5	4	79	229	98	71	86	243	103	75
Sierpień "	6	17	3	4	101	195	121	74	107	212	124	78
Wrzesień "	2	21	13	11	40	307	30	86	42	328	43	97
Październik "	5	20	15	14	24	224	89	90	29	244	104	104
Listopad "	4	9	10	8	10	188	51	70	14	197	61	78
Grudzień "	5	5	3	5	38	128	73	69	43	133	76	74
Styczeń 1931 r.	2	18	3	13	40	165	89	163	42	183	92	176
Luty "	—	13	1	9	41	197	85	140	41	210	86	149
Marzec "	7	13	7	5	52	177	76	149	59	190	83	154
Ogółem . . .	50	176	68	90	572	2279	1003	1186	622	2455	1071	1276
	Razem 384				Razem 5.040							
	w r. 1929/30—413				w r. 1929/30—4415							

Ruch chorych według rodzajów chorób.

Rodzaj choroby	Liczba	Rodzaj choroby	Liczba
Jaglica	23	Zapalenie tęczówki . . .	4
Nieżyt grudkowy spojów.	62	„ naczyńówki . . .	2
Nieżyt spoj. prosty . . .	31	Zanik nerwów ocznych .	2
„ „ przewlekły . . .	20	Odklejenie siatkówki . .	1
„ „ podostry . . .	35	Zmiany krótkowzroczne .	7
„ „ ostry	4	Zaćma	22
„ „ pryszczkowy . . .	13	Jaskra	5
Zapalenie brzegów powiek	27	Porażenie akomodacji . .	1
Jęczmyk	8	Opadnięcie powiek . . .	1
Gradówka	12	Bliznowate wywin. powiek	1
Niedrożność dróg łzowych	5	Rak powiek	1
Zap. woreczka łzowego .	2	Wszawica	2
Zapalenie twardówki . .	1	Urazy gałki ocznej . . .	5
Zap. rogówki żółtawe . .	6	Zanik gałki ocznej . . .	1
Zap. rogówki mięszone	2	Wady wzroku	39
Wrzody rogówki	12	Zezy	2
Ciała obce w rogówce . .	2	Świadectwa	23

Czynności lekarza ambulatorjum dla chorób ocznych pełnił nadal Dr. med. Janusz Sobański, przyjmując chorych codziennie w ciągu jednej godziny.

Wydano na utrzymanie obydwu ambulatorjów zł. 6.830,94.

*

*

*

Wydział Opieki nad Starcami i Inwalidami.

Rok sprawozdawczy nie przyniósł zmian poważniejszych w działalności Wydziału, która ograniczała się do kierowania Zakładem dla Starców i Inwalidów przy ul. Krak.-Przedm 62, Przytułkiem dla Rzemieślników i Robotników Fabrycznych przy ul. Młynarskiej 35 i Zakładem Opiekuńczym dla staruszek z fundacji ś. p. Zofji Gieczewiczowej przy ul. Chmielnej 112/114, tak zwaną „Betanją”.

Wszystkie te Zakłady były wypełnione, jak w czasach przedwojennych, gdyż w roku sprawozdawczym powiększono liczbę pensjonarzy o 60 osób, a brak pomieszczeń nie pozwalał na dalsze rozszerzenie, chociaż liczba zgłaszających się, szczególnie staruszek, znacznie w tym roku wzrosła.

Natomiast zgłoszeń do płatnego oddziału schroniska, otwartego r. ub. było niewiele, pomimo, że pobierana dotąd niska opłata miesięczna zł. 75, zmniejszona została do zł. 50.

Projekt rozszerzenia Zakładów, przeniesienia ich za miasto, lub nawet do Gościeradowa, co jest z wielu względów wskazane i leży od dłuższego czasu w programie prac Towarzystwa, wielokrotnie poruszany był przez Wydział, niestety, wobec ogólnego przesilenia gospodarczego i trudności finansowych nie mógł być realizowany i odłożony został do pomyślniejszych czasów.

W roku sprawozdawczym Wydział odbył 2 posiedzenia i 2 zebrania komisyjne, na których opracowywano preliminarze budżetowe Zakładów, zajmowano się sprawą organizacji pracy w Zakładach, oraz załatwiono sprawy bieżące.

Przerwane przez ostatnie dwa lata wizytacje stałe Zakładu dla kobiet przez panie opiekunki—członkinie Wydziału, w roku sprawozdawczym zostały wznowione i czynności te pełniły z wielkim oddaniem i wielką korzyścią dla pensjonariuszek, panie W. Szawel-Szewełeffowa i M. Piotrowska, za co na tem miejscu Wydział składa lm gorące podziękowanie.

Ruch pensjonarzy w Zakładzie Starców przy ul. Krak.-Przedmieście 62 był w roku sprawozdawczym następujący:

W dn. 1 Kwietnia r. 1930 znajdowało się w Zakładzie
osób 296
w tem kobiet 231, mężczyzn 65,
w tej liczbie 10 kobiet w „Betanji”.

W ciągu roku przyjęto do Zakładu osób	77
w tej liczbie kobiet 71, mężczyzn 6.	
Opuściło Zakład osób	5
t. j. 5 kobiet.	
Zmarło osób	30
w tem kobiet 25, mężczyzn 5.	
Przeniesiono do przytułku przy ul. Młynarskiej męż- czyzn	28
W dn. 1 Kwietnia r. 1931 znajdowało się w Zakładzie osób	310
w tem kobiet 272, mężczyzn 38.	

Widzimy więc, że liczba pensjonarzy zwiększyła się w porównaniu z rokiem ubiegłym o 14 osób.

Procent śmiertelności wynosił 9,6% (w roku ub. 10%).

Według wieku stan pensjonarzy był następujący:

Kobiet:		Mężczyzn:	
od 90 do 100 lat	3	104 lat	1
" 80 " 90 "	45	od 80 do 90	5
" 70 " 80 "	110	" 70 " 80	10
" 60 " 70 "	85	" 60 " 70	15
" 50 " 60 "	20	" 50 " 60	5
Niżej 50	9	Niżej 50	2
	<u>272</u>		<u>38</u>

Według zawodów:

Kobiet:

Wdów po obywatelach ziemskich	2
" " urzędnikach	19
" " aptekarzu	1
" " handlowcach	16
" " technik. i mechanik.	5
Nauczycielek i Ochroniarek	9
Wdów po rzemieślnikach	92
Służby domowej	67
Wdów po wyrob. i robotn.	54
Bez zawodu (kalek)	7
	<u>272</u>

Mężczyzn:

Obywateli ziemskich	1
Wojskowy	1
Farmaceuta	1
Agronom. i urzędników	2
Kolejarzy	1
Handlowców	2
Rzemieślników	25
Robotników i wyrobników	5
	<hr/>
	38

Jak wskazuje powyższe zestawienie, większość pensjonarzy, to starcy powyżej lat 70, a wszyscy słabi i zmęczeni ciężkimi warunkami życia, tak że do cięższej wzgl. stałej pracy niezdolni.

Jednak w miarę możliwości zdrowsi pracują po parę godzin dziennie przy gospodarstwie domowym, bądź w warsztatach: stolarskim, szewckim, krawieckim, tkackim, lub w szwalni, a pozostali zajmują się w miarę możliwości darcie pierza w piórni. Dochód z piórni w roku 1930/31 dał zł. 1.041. Za wykonaną pracę pensjonarze otrzymują premje pieniężne.

Opiekę nad pensjonarzami sprawują Siostry Miłosierdzia w liczbie 12. Pomoc lekarską niósł lekarz Zakładu Dr. L. Jokiel i stały felczer zakładowy p. C. Poraziński.

Pensjonarze są to przeważnie stali mieszkańcy m. st. Warszawy, przyjmowani są bezpłatnie, a wszelkie koszty ich utrzymania pokrywa Warszawskie Towarzystwo Dobroczynności.

W płatnym oddziale schroniska znajdowały się w r. 1930/31 tylko 3 osoby, które opłacały od 50 do 75 zł. miesięcznie.

Prócz tego w Zakładzie znajdowało się 75 osób, za które Wydział Opieki Społecznej Magistratu m. st. Warszawy opłacał po 2 zł. dziennie od osoby, co jednak nie pokrywało całkowitych kosztów ich utrzymania i W. T. D. dopłaca do ich utrzymania.

Utrzymanie całkowite Zakładu Starców przy ul. Krak.-Przedm. w roku sprawozdawczym kosztowało zł 195379.43.

W przytułku „Betanja“ znajdowało się w roku 1930/31— 10 staruszek, które otrzymywały bezpłatnie mieszkanie, opał,

światło i na życie gotówką 2 zł. 50 gr. dziennie. Całkowite utrzymanie tego przytułku kosztowało zł. 9897.45. Opiekunem tego Zakładu był p. Piotr Uzdowski.

* * *

Ruch chorych w Infirmierji Zakładu Starców i Inwalidów (Krak.-Przedm. 62) przedstawiał się jak następuje:

	Liczba chorych w dn. I.IV.1930.	Przybyło do Infirmierji w roku spraw.	Ubyło		Liczba chorych w dn. I.IV.1931.
			wypisało się	zmarło	
mężczyzn	24	16	9	5	26
kobiet	33	45	16	25	37
Razem	57	61	25	30	63

Udzielono 688 porad ambulatoryjnych osobom przebywającym w salach dla zdrowych. Lekarstw wydano 1837.

* * *

Przytułek dla rzemieślników i robotników fabrycznych przy ul. Młynarskiej Nr. 35 znajduje się pod opieką Komitetu, na którego czele stoi p. Stanisław Pfeiffer (junior) i w którym biorą udział przedstawiciele Wydziału p. p. Dr. Fr. Kowalski i Wiceprezes Zarządu St. Leśniowski.

W przytułku znajdowało się w dn. 1 kwietnia 1930 r. pensjonarzy 52, w ciągu okresu sprawozdawczego przyjęto osób 39, zmarło 11, opuściło zakład 5 i w dn. 1 kwietnia 1931 r. znajdowało się w przytułku pensjonarzy 75 t. j. liczba ich zwiększyła się o 23 osoby.

Pomocy lekarskiej udzielał lekarz Zakładów T-wa Dr. L. Jokiel oraz honorowo Dr. Fr. Kowalski. Udzielono porad 275.

Utrzymanie Zakładu w okresie sprawozdawczym kosztowało zł. 70.656 gr. 68, przyczem Zarząd W. T. D. wydał na ten cel zł. 38.082 gr. 40, subwencja i zwrot części kosztów utrzymania od Magistratu m. st. Warszawy wyniosła zł. 19.806 gr. 25, sfery przemysłowe złożyły na ten cel zł. 2.305 gr. 22 i z różnych wpływów i dochodów z gospodarstwa osiągnięto zł. 10.462 gr. 81.

Wydział wsparć.

Działalność Wydziału Wsparć miała w roku sprawozdawczym te same zadania, co i w latach ubiegłych.

Głównem z nich było wspomaganie najuboższej ludności stolicy, chorych i niezdolnych do pracy, wreszcie niezamężnej uczącej się młodzieży.

Sposób udzielania pomocy był różnorodny. Wydawane były: stałe miesięczne zapomogi pieniężne, wsparcia pieniężne jednorazowe, zapomogi szkolne, zapomogi wynikające z legatów, odzież, produkty spożywcze na święta Wielkanocne i Bożego Narodzenia, oraz obiady.

Do zadań Wydziału należało również zbieranie informacji o osobach starających się o przyjęcie do przytułków dla starców.

Podania petentów, po dokonaniu wywiadów i złożeniu opinii przez pp. Opiekunów, były rozpatrzone na 17 posiedzeniach zwyczajnych i 1 nadzwyczajnem (2 posiedzenia, w listopadzie i marcu, poświęcone były wyłącznie zapomogom dla uczącej się młodzieży).

W myśl postanowień Wydziału wydano następujące zapomogi: wsparcia stałe miesięczne dla 30 staruszek na sumę zł. 3.600, —, wsparcia jednorazowe dla 942 rodzin na sumę zł. 11.877,60, zapomogi i stypendja szkolne dla 205 osób (ze szkół powszechnych 40, średnich 78, wyższych 87) na sumę zł. 12.861, —, zapomogi z zapisu ś. p. małż. Neybaurów dla 6 osób w kwocie zł. 3.346 i z zapisu ś. p. Daniłowicza na kształcenie 2 uczniów gimnazjalnych na sumę zł. 1.000. — Odzież, ofiarowaną przez Dyрекcję Ceł i osoby prywatne, otrzymało 41 rodzin. Odzież ta była uprzednio wyprana, odkażona i wyreparowana.

Na święta Wielkanocne i Bożego Narodzenia Wydział obdarzył, zgodnie z tradycją, produktami spożywczymi 650 najuboższych rodzin. Wydano na ten cel w roku sprawozdawczym sumę zł. 5.024 gr.40.

Obiady gościnne bezpłatne, wydawane w gmachu głównym T-wa osobom ubogim, przeważnie ze sfer inteligencji, składają się z zupy, potrawy jarskiej i kawałka chleba, a trzy razy w tygodniu z potrawy mięsnej z jarzyną.

Obiadów tych wydano około 40.000, z których w 25% korzystała ucząca się młodzież.

Zebrano informacje o 123 kandydatach do przytułków dla starców.

Koszty ogólne, związane z prowadzeniem Wydziału (administracja, komorne, opał, światło i remont), wyniosły zł. 5.416 gr. 88.

Zgłoszeń do kancelarii Wydziału w sprawach zapomóg było 3.885.

Środki potrzebne na pokrycie wszystkich powyższych wydatków Wydział otrzymał z procentów od legatów (zł. 32.684,60), z ogólnych funduszy Towarzystwa (zł. 21.819,53), oraz z dobrowolnych ofiar (zł. 6.776,40).

Komisja Dochodów Niestających urządziła w gmachu głównym T-wa jedno przedstawienie dla dzieci w połączeniu z choinką i tańcami, oraz dwa koncerty w lokalu wynajętym.

Czysty dochód z tych widowisk wyniósł zł. 471 gr. 25.

Wydział

Kasy Groszowej Oszczędności.

Napływ oszczędności do K. G. O. odbywał się w okresie sprawozdawczym pomyślnie, pomimo że przesilenie gospodarcze dotknęło również najuboższą warstwę ludności, w pośród której K. G. O. rozwija swą działalność.

Wzrost wkładów w Kasie Groszowej Oszczędności w okresie od 1924 do 1931 roku był następujący:

dn. 31.XII-1924 r.	wkłady	wynosiły	Zł.	52.367,85
„ 31.XII-1925 r.	„	„	„	109.536,99
„ 31.XII-1926 r.	„	„	„	158.331,11
„ 31.XII-1927 r.	„	„	„	240.109,87
„ 31.III-1929 r.	„	„	„	384.850,82
„ 31.III-1930 r.	„	„	„	457.852,20
„ 31.III-1931 r.	„	„	„	544.094,97

Jak widzimy, wkłady w okresie sprawozdawczym wzrosły w porównaniu ze stanem poprzednim o 19%, to jest w takim samym stopniu, jak w poprzednim okresie sprawozdawczym, który nie miał tak znacznego napięcia przesile-

nia gospodarczego, jak okres ostatni. Świadczy to o zdrowym instynkcie ubogich sfer ludności stolicy, szukających w oszczędności obrony przed następstwami przesilenia.

Obroty w Kasie Groszowej Oszczędności przedstawiały się jak następuje:

Stan wkładów w dniu 31 marca 1930 r. wynosił	Zł. 457.852,20
wpłynęło od wkładców w okresie sprawozdaw. Zł. 229.713,06	
wypłacono wkładcom	Zł. 173.060,44
dopisano $\frac{\%}{\%}$ od dn. 31/3-1930 r. do dn. 31/3-1931 r.	Zł. 29.590,15
pozostaje w dniu 31 marca 1931 r. wkładów	<u>Zł. 544.094,97</u>

Wahania liczby wkładców w okresie sprawozdawczym przedstawiały się jak następuje:

W dniu 31 marca 1930 r. było wkładców czynnych	700
przybyło w okresie sprawozdawczym wkładców	109
ubyło	68
	41
pozostaje na dn. 31 marca 1931 r. wkładców czynnych	<u>741</u>

Jak widzimy, przybyło w okresie sprawozdawczym 41 wkładców, to jest 6% ogółu wkładców.

Podział wkładców według zawodów był następujący:

rzemieślników	216
kobiet przy mężu	110
robotników	176
dzieci do lat 17	91
służby domowej	51
szwaczek	38
urzędników	28
handlujących	22
nauczycielek	9
razem	<u>741</u>

Wkłady w okresie sprawozdawczym były oprocentowane w stosunku rocznym: 7% za miesięcznym wymówieniem i 6% na każde żądanie.

Fundusze swe Kasa Groszowej Oszczędności lokuje w Kasie Głównej T-wa, w bankach, papierach procentowych, oraz w Kasie Pożyczkowej im. Bolesława Prusa na cele pożyczkowe.

Plenarnych posiedzeń Wydziału Kasy Groszowej Oszczędności w okresie sprawozdawczym odbyło się 9.

Pozatem członkowie Wydziału spełniają regularne dyżury w każdą niedzielę, bowiem wtedy najchętniej klientela Kasy, rekrutująca się z pracującej ludności, składa i odbiera swe oszczędności.

B I L A N S

Kasy Groszowej Oszczędności W. T. D.

na dzień 31 marca 1931 r.

Stan czynny.

1) Gotowizna w Kasie	Zł.	1.490,62
2) „ w Bankach	„	344.804,02
3) Papiery procentowe	„	217.363,63
4) Kasa Pożyczkowa im. Bolesława Prusa	„	14.956,60
Razem	Zł.	578.614,87

Stan bierny.

1) Fundusz Wkładców	Zł.	544.094,97
2) „ Rezerwowy	„	4.043,56
3) Kasa Główna W. T. D.	„	1.060,92
4) Przewyżka dochodów nad wydatkami	„	29.415,42
Razem	Zł.	578.614,87

Kasa Pożyczkowa im. Bolesława Prusa W. T. D.

Działalność pożyczkowa w okresie sprawozdawczym wykazuje poważny wzrost w porównaniu z okresem poprzednim, wydano bowiem 96 pożyczek na sumę zł. 43.160.—, podczas gdy w okresie poprzednim udzielono 67 pożyczek na sumę zł. 30.640.—

W okresie sprawozdawczym korzystało z pożyczek:

drobnych kupców	35
szwaczek	24
szewców	13
krawców	9
fryzjerów	7
rzeźników	5
kuśnierzy	3
razem	<u>96</u>

Wypłacalność dłużników jest zadawalająca, ponieważ Wydział udziela pożyczek nader ostrożnie, mając na oku zarówno kwalifikacje moralne klientów i przeznaczenie pożyczek, jak również odpowiedzialność moralną i finansową poręczycieli.

Należy podnieść, że w okresie obecnego przesilenia gospodarczego pomoc, okazywana najsłabszym finansowo sferom ludności przez Kasę im. Prusa, przypadła bardzo na czasie, zaś dzięki umiejętnemu kierownictwu Kasy, zasilane są kredytem coraz liczniejsze jednostki, które jednak nie zawiodą pokładanego w nich zaufania, czego dowodem jest nikła suma zaległości.

B I L A N S

Kasy Pożyczkowej im. Bolesława Prusa W. T. D.

na dzień 31 marca 1931 r.

Stan czynny.

1) Gotowizna w Kasie	Zł.	1.984,82
2) Papiery procentowe	„	4.835,98
3) Pożyczki	„	21.190,—
Razem .	Zł.	28.010,80

Stan bierny.

1) Fundusz Kasy Pożyczkowej im. B. Prusa .	Zł.	7.492,75
2) Fundusz Rezerwowy	„	1.032,06
3) Kasa Groszowej Oszczędności W. T. D. .	„	14.956,60
4) Procenty, zaliczone na rok 1931/32 .	„	941,40
5) Przewyżka dochodów nad wydatkami .	„	3.587,99
Razem .	Zł.	28.010,80

* * *

Kasa Przewyżki Pracowników W. T. D.

Walne Zgromadzenie Uczestników Kasy z dn. 28 stycznia 1927 r. jednomyślnie uchwaliło zlikwidowanie Kasy Przewyżki i wybrało komisję likwidacyjną, złożoną z trzech osób, celem zajęcia się, w porozumieniu z Zarządem W.T.D., obliczeniem funduszu Kasy i ustaleniem udziałów uczestników. Praca ta została zakończona w kwietniu 1930 r. i odpowiedni projekt, po zatwierdzeniu przez władze W. T. D.,

został zatwierdzony przez Walne Zgromadzenie uczestników Kasy w dn. 30 kwietnia 1930 r. Zgodnie z powyższą uchwałą suma depozytu Kasy Przeworności w Kasie W. T. D. została przeliczona w następujący sposób: 1) wykazane w bilansie na dn. 31.XII-1917 r. rubli 1398 kop. 98½ zostały przeliczone w/g kursu giełd. z dnia 30.IV-30 r., t.j. zł. 4 gr. 63 za 1 rb., czyli, że ruble zostały przyjęte, jako ruble złote; 2) wszelkie sumy, które wpływały w walucie markowej, zostały przeliczone na 100%; 3) wszelkie papiery procentowe, należące do Kasy, zostały przeliczone w/g kursu z dnia 30.IV-30 r.; 4) do sum powyższych zostały doliczone: gotówka, osiągnięta za kupony od papierów procentowych, suma otrzymana za wylosowany list zastawny i procenty za gotówkę, leżącą w Kasie Towarzystwa.

Przeliczenie powyższe dało sumę zł. 38.670 gr. 17. Sumy, niepodjęte przez uczestników Kasy Przeworności, powyższe Zgromadzenie Walne uchwaliło przekazać W. T. D. na sieroty.

* * *

Kasa Bon i Nauczycielek, która była autonomiczną kasą przy W. T. D., nieczynna od 1918 r., została zgodnie z prawem zlikwidowana na zebraniu członków Kasy w okresie sprawozdawczym, a znajdująca się w depozycie Towarzystwa suma zł. 2.885,75, stanowiąca własność tejże Kasy, została wypłacona do rąk osób, upoważnionych przez powyższe zebranie likwidacyjne Kasy.

* * *

Wydział Gościeradowski.

Pomimo ciężkich warunków gospodarczych, wywołanych niższą ceną zboża i drzewa, udało się osiągnąć nie tylko dochód preliminowany w budżecie na rok 1930/31 w sumie 245.000 zł., ale nawet, dzięki wprowadzeniu oszczędności i ostrożnemu ocenianiu w poprzednim bilansie zapasów w magazynach, uzyskano przewyżkę w wysokości 5716 zł. 60 gr.

Stosunek dochodów netto do wpływów brutto z eksploatacji dóbr Gościeradowskich wyniósł w roku sprawozdawczym 63,2% (w 1925 r. 59,02%, w 1926 r. 60,44%, w 1927 r. 66,3%, w 1928/29 r. 66,6%, w 1929/30 r. 69,32%).

Dzięki temu, że uposażenie pracowników dóbr Gościeradowskich stanowią świadczenia stałe i procenty od dochodów, wydatki na ich wynagrodzenie spadły w miarę obniżenia się dochodów automatycznie, bez uciekania się do obniżki pensji, czego dowodem są następujące cyfry: pensje administracji i służby wynosiły w r. 1928/29 zł. 29.787,25, w r. 1929/30 zł. 26.817,26, w r. 1930/31 zł. 18.500,29, utrzymanie personelu leśnego wyniosło w r. 1928/29 zł. 95.014,52, w r. 1929/30 zł. 81.723,58, w r. 1930/31 zł. 65.318,82.

Administratorem miejscowym dóbr Gościeradowskich był nadal p. Marjan Kucharski.

Dział leśny.

W roku 1930^{*} przystąpiono do prowadzenia gospodarki leśnej na podstawie zatwierdzonego nowego planu gospodarstwa leśnego. Dzięki zlikwidowaniu serwitutów nowy plan gospodarstwa leśnego oparty jest poraz pierwszy na racjonalnych zasadach hodowli, zmierzających do podniesienia wartości, a tem samem i dochodowości lasu. Nowy plan ustanawia zasadniczo dwa rodzaje gospodarstw: wysokopienne oraz niskopienne traktowane jako przejściowe, przy prowadzeniu cięć czystych z nawrotem cięć ¹⁾. Poza ustalonym na okres 10 letni etatem rębny, nowy plan przewiduje wyrąb w okresie 5 letnim około 115 ha płazowin, ²⁾ posiadających w większości grabinę o zadrzewieniu 0,1 — 0,2 na bonitacjach ³⁾ I i II klasy. Nowy system gospodarowania nie zaleca po-

¹⁾ Cięcia czyste: wycięcie na czysto, bez pozostawienia nasienników. Zrąb taki odnawia się tylko sztucznie.

Nawrot cięć: nie wycina się odrazu znacznej powierzchni lasu, lecz celem nie narażania zbyt dużych obszarów młodych zalesień na działanie niekorzystnych wpływów atmosferycznych wybiera się do wycięcia drobne działki kolejno w różnych punktach lasu.

²⁾ Płazowiny: drzewostany mocno przerzedzone, które wykazują stopień zadrzewienia bardzo słaby.

³⁾ Bonitacja: klasa gleby.

przednio praktykowanego przeznaczania poręb, przed ponownem zalesieniem, na 3 letnią uprawę rolną, lecz przewiduje zalesianie poręb z przerwą 1 roczną, czyli po wykarczowaniu w lecie poręby zimowej — należy zalesiać ją następnej wiosny. Ten system, aczkolwiek powoduje wyrzeczenie się dochodu z eksploatacji rolnej poręb, to jednak posiada tę wyższość, że nie narusza struktury gleby, zapobiega zachwaszczeniu gleby i jak wielokrotnie stwierdzono, zabezpiecza od powstawania „grzyba korzeniowego”, który występuje najczęściej na terenach poleśnych¹⁾ o zepsutej przez uprawę rolną strukturze, wreszcie daje wcześniejszy o 2 lata przyrost lasu

W okresie gospodarczym 1930/31 r. etatu rębego nie wyzyskano całkowicie. Wyzyskano jedynie etat gospodarstwa wysokopiennego, oraz rozpoczęto eksploatację płazowin, będącą po za etatem, z których usunięto w pierwszym roku grabinę, przedstawiającą wartość użytkową.

Etatu gospodarstwa niskopiennego nie naruszono, a to na skutek posiadania znacznego zapasu drewna opałowego z dawnych cięć oraz z tegorocznego posuszu, spowodowanego uszkodzeniem drzewostanu w czasie ostrej zimy 1928/29 roku. Zresztą w ostatnim roku znacznie zmalał zbyt na drzewo opałowe, ponieważ zarówno w okolicznych lasach Ordynacji Zamojskiej i hr. Tarnowskiego, jak i w lasach Towarzystwa, po zlikwidowaniu serwitutów, dowóz opału przez włościan z uzyskanych świeżo działek własnych do miasteczek wzrósł wydatnie, przyczyniając się jednocześnie do obniżenia cen. Należy więc przewidzieć, że i w następnych latach, ze względów wyżej wyłuszczonej, etat gospodarstwa niskopiennego nie będzie mógł być, zgodnie z planem gospodarstwa leśnego, całkowicie wyzyskany, co wpłynąć musi jednocześnie na zmniejszenie dochodu z lasów. Nadmieniam, że wszystkie powyższe odchylenia od planu gospodarstwa leśnego odbywają się z wiedzą władz państwowych.

*Licytacje*²⁾. Licytacja na poręby bieżące została wyznaczona i ogłoszona na dn. 5 listopada 1930 r. Przedmiotem jej

1) Tereny poleśne: tereny po wyciętym lesie.

2) Wszelkie warunki licytacji, jak ceny wywoławcze i inne, są ustalone przez Wydział Gościeradowski i Zarząd.

była działka Nr. 1 według nowego planu gospodarstwa leśnego wysokopiennego, przeważnie dębowa, na 17 ha, przy cenie wywoławczej 20.000 dol. i działka sosny w Kotówce na 15 ha, przy cenie wywoławczej 4000 dol. Licytacja nie doszła do skutku w tym terminie, gdyż na dębinę brak było ofert, zaś na sosnę złożona została tylko jedna oferta, na sumę 3.500 dol., a więc niższą od ceny wywoławczej. Wobec tego ogłoszono drugi termin licytacji na dn. 18 listopada 1930 r., przyczem z działki dębowej wyodrębniono około 700 m³ sosny na pniu, ustalając cenę wywoławczą dębiny na 16.000 dol. i sosny z działki dębowej na 2.000 dol., oraz dołączono do przetargu około 1000 m³ kłoców grabowych, przy cenie wywoławczej 2½ dol. za 1 m³. W drugim terminie licytacja również nie doszła do skutku, gdyż nikt oferty nie złożył.

Wobec tego Zarząd postanowił obniżyć ceny powyższych obiektów i sprzedać je z wolnej ręki.

Działkę sosny sprzedano za zł. 34.500.— (3.876.— dol.), sosnę z działki dębowej za 1900 dol. (16910 zł.), kłocę grabowe po 2,75 dol. (zł. 24,45) za 1 m³. Dębiny nie zdołano sprzedać pomimo obniżenia ceny do 13000 dol. za działkę, gdyż ceny proponowane przez nabywców dochodziły tylko do zł. 100000 — (11236.— dol.), wobec czego eksploatację działki Nr. 1, pow. 17, 1 ha, dębiny użytkowej, przeprowadzono całkowicie we własnym zarządzie. Materiały okrągłe — bloki i kłocę, oraz kantowe — podkłady kolejowe, zostały po wyrobieniu sprzedane firmie Danziger Holzkontor w Gdańsku. Obecnie, aczkolwiek trwa jeszcze wyrób bindrów i opału na wspomnianej porębie, to jednak można już przewidzieć, że czysty dochód, jaki da się osiągnąć z cięcia tegorocznego, będzie większym, aniżeli najwyższa suma oferowana przez kupców, reflektujących na kupno działki na pniu.

Z wyrębów nadetatowych wykorzystano zezwolenie władz na wyeksploatowanie 1005 sztuk nasienników sosnowych.

Zalesienia. W związku z wprowadzeniem nowego planu gospodarstwa leśnego, przewidującego całkowite zniesienie uprawy rolnej w porębach, wytworzyła się odrazu dwuletnia zaległość w zalesianiu powierzchni, dla której wyrównania przystąpiono do śpiesznego zalesiania. Pracę tę podzielono

na dwa okresy: jesienny i wiosenny. Pierwszy wyzyskano na sadzenie żółdźi i sadzonek drzew liściastych, oraz po raz pierwszy sosny. Próba sadzenia sosny nie zawiodła — przeciwnie, zachęciła nawet do jej powtarzania. Okres wiosenny obejmował całokształt normalnych prac i był jednocześnie uzupełnieniem prac jesiennych. Wyżej wspomniany podział prac na dwa okresy, pozwoli już w okresie 1931/32 r. na zupełne wyrównanie wspomnianych zaległości, z prowadzeniem jednoczesnem zalesień etatowych.

W okresie gospodarczym 1930/31 r. dokonano następujących zalesień:

J e s i e n i ą 1930 r.

Nowe zalesienia

dębem i olchą 1 roczn.	45 ha 9909 m ²
sosną „ „	2 „ 2400 „
razem	48 ha 2309 m ²

Poprawki

dębem 1 roczn.	7 ha 4667 m ²
sosną „ „	3 „ 6400 „
razem	11 ha 1067 m ²

W i o s n ą 1931 r.

Nowe zalesienia

dębem 1 rocznym	14 ha 3472 m ²
dębem 2 letnim	10 „ 2648 „
jesionem 2 letnim	2 „ 1560 „
jaworem 1 rocznym	9 „ 1093 „
bukiem 3 letnim	— 2781 „
żółdźią	9 „ 1467 „
sosną 1 roczną	67 „ 4669 „
sosną 2 letnią	2 „ 944 „
świerkiem 1 rocznym	— 2613 „
świerkiem 2 letnim	— 821 „
razem	115 ha 2068 m ²

Poprawki

dębem 1 rocznym	3 ha	3600 m ²
dębem 2 letnim	—	8045 „
zołędzią	10 „	800 „
jaworem 1 rocznym	2 „	8000 „
olchą 2 letnią	—	4816 „
brzozą	3 „	6120 „
sosną 2 letnią	8 „	6912 „
sosną 1 roczną	4 „	4800 „
świerkiem 2 letnim	1 „	1387 „
razem	35 ha	4480 m ²

Ogółem więc dokonano podczas okresów jesiennego i wiosennego: nowych zalesień na 163 ha 4377 m², poprawek na 46 ha 5547 m²; prócz tego wykonano uzupełnienia kultur sosnowych i świerkowych na haliznach, powstałych wskutek wyrębu nasienników, na łącznej powierzchni 9 ha 3800 m², oraz odkryto sadzonki z głuszącej trawy na powierzchni 50 ha 1200 m², prowadząc jednocześnie walkę z chwastami i nalotem ¹⁾.

Szkółki. Obsiewu nowych szkółek dokonano wiosną i jesienią. Na wiosnę wysiano: zołędzi na 3537 m², bukwi—590,5 m², jesionu — 249 m², olchy czarnej — 60 m², olchy szarej — 80 m², dębu czerwonego — 126 m², sosny pospolitej—6462 m², sosny wajmutki—150 m², daglezi — 112 m², świerku kolącego — 12 m², modrzewia europejskiego — 228,5 m³, tuji olbrzymiej — 45 m², jodły pospolitej—445 m² i jodły równokolorowej 2 m³. Jesienią: jesionem — 2276 m². Ogólna więc powierzchnia obsiana wynosi 1 ha 4375 m².

Trzebież. Trzebieży dokonano na obszarze 110 ha 8800 m². W tym roku w ogólnej ilości dokonano umiarkowanej trzebieży młodników świerkowych, przedstawiających się jako gąszcze.

Szkodniki. Ze szkodników na kulturach wystąpiły w nie-dużej ilości zwójki: Tortrix buoliana — zwójka sosnoweczka; Tortrix turionana — zwójka odroślecza i Tortrix resinella — zwójka żywiczneczka. Walka przeciwko nim została na-

¹⁾ Nalot: naturalny obsiew na kulturach.

tychmiast podjęta. Z innych szkodników w mniejszych już rozmiarach występuje jeszcze *Agaricus melleus* — bedłka opieńka i *Oidium Quercinum* — rosa mączna. Stosowane są środki, zapobiegające szkodliwemu działaniu tych pasorytów i dążące do zupełnego ich wyrugowania.

Zamiany. Po całkowitem zlikwidowaniu serwitutów przystąpiono do zamiany enklaw włościńskich, położonych wśród lasów Gościeradowskich. Wiele uwagi i wysiłku skierowano w tym celu, by nareszcie zabezpieczyć lasy od kradzieży i zapewnić im należyty spokój. W ciągu okresu sprawozdawczego zamieniono 5 enklaw o łącznej powierzchni 25,3 ha. Zamiany te uskutecznia się kosztem pozostałości folw. Szczecyn.

Granice. Granice lasów w dalszym ciągu okopywane są rowami. W roku sprawozdawczym wykopano ich 4962 metr. bież. Całkowita długość rowów wykopanych w związku z regulacją serwitutów wynosi tedy około 45.000 m.

Polowanie w lasach Gościeradowskich dzierżawi nadal p. Mieczysław Hofman, Dyrektor Banku Handlowego w Warszawie, za cenę 1000 dolarów rocznie.

Dział rolny.

Dzierżawca folwarku Liśnik p. Tadeusz Dąbrowski ustąpił za zgodą Zarządu swoją umowę dzierżawną na rzecz p. Stanisława Malanowskiego, który uregulował wszystkie zaległości wynikające z dzierżawy tego folwarku.

Wszystkie folwarki, należące do dóbr Gościeradowskich, są obsiane w całości, wszędzie stosowano nawozy sztuczne i urodzaje według danych z 10 czerwca 1931 roku są we wszystkich folwarkach dobre, a częściowo bardzo dobre. Zaległości z tytułu tenuty dzierżawnej z folwarków wynoszą sumę zł. 28.513,88 (w tem należność od dzierżawcy folwarku Węglin zł. 21.303,53), z młynów sumę zł. 2.205,32, z rybołówstwa sumę zł. 7.446,47. Sprawa przeciwko dzierżawcy folwarku Węglin o zapłatę zaległości i rozwiązanie umowy dzierżawnej znajduje się w Sądzie.

Inwestycje.

Z kredytów przyznanych na odbudowę folwarków, odbudowano folwark Gościeradów, jako jeden z najbardziej

wymagających inwestycji. Mianowicie postawiono nowe: stajnię, stodołę, szopę na narzędzia rolnicze ze stelmarnią, oraz kuźnię. Kuźnię postawiono murowaną, zaś inne budynki drewniane, z bali lub desek, umieszczanych między słupami murowanymi. Do krycia dachów zastosowano w miejsce dotychczas używanych gontów — koriolit — papę ogniotrwałą, trwalszą i tańszą od gontów. Ogólny koszt budowli wynosi 57.674 zł. 57 gr. Prócz tego postawiono dwa budynki gospodarcze, jeden dla inwentarza leśniczego i gajowego, drugi dla inwentarza oficjalisty i służby Zarządu dóbr — o wartości 13.484 zł. 68 gr. Na remonty zabudowań folwarcznych, młynów i służby leśnej zużyto materiałów własnych, jako to drzewa, cegły i kamienia, na ogólną sumę 6.494 zł. 36 gr.

Sprzedaż ziemi na upełnorolnienie gospodarstw karłowatych wsi Suchodoły.

W myśl uchwały Rady Naczelnej z dn. 14 marca 1928 r., Towarzystwo zawarło w dn. 14 grudnia 1928 r. i 28 stycznia 1929 r. z 64 właścicielami gospodarstw karłowatych wsi Suchodoły umowy przyrzeczenia kupna-sprzedaży ziemi z dóbr Gościeradowskich na cel upełnorolnienia tych gospodarstw. Sprzedano 168 ha 3270 m² ziemi nieobsianej, która pozostawała od lat zgorą 30 w dzierżawie włościan, po cenie 2700 zł. za 1 ha (w tem 0,8895 ha przypadające na drogi — bezpłatnie) za sumę 452.081 zł. 25 gr. Z powodu trudności, jakie nastęrczały starania o uzyskanie większego kredytu dla włościan, oraz wobec konieczności dopełnienia różnych formalności prawnych przy tak dużej liczbie nabywców, sprawa przeciągnęła się aż do 22 grudnia 1930 r., w którym to dniu została ostatecznie zakończona w sposób następujący: Towarzystwo otrzymało gotówką 316.102 zł. 51 gr., weksłami rocznymi z wystawienia nabywców 27.450 zł., wreszcie na hipotecę sprzedanej ziemi nabywcy zabezpieczyli na rzecz T-wa 108.528 zł. 74 gr., przyczem na poczet tej ostatniej sumy Urząd Ziemski w Lublinie obiecał w ciągu najbliższego czasu wypłacić gotówką 104.855 zł. 20 gr., resztę zaś, to jest około 4.000 zł., dopłaca włościanie.

Wszystkie koszta prowadzenia tej sprawy, wraz z wynagrodzeniem rejenta i mierniczego, nie przekroczą sumy

25.000 zł., przyczem zaznaczyć należy, że gdyby sprawa była prowadzona przy pomocy banku lub biura parcelacyjnego, wówczas koszta wyniosłyby nie mniej, niż 45.000 zł.

Sprawa została załatwiona nader korzystnie dla Towarzystwa. Nabywcy byli również zadowoleni, gdyż udało się wyrobić dla nich pożyczki długoterminowe w Banku Rolnym i w Okręgowym Urzędzie Ziemskim z kredytu ulgowego, do wysokości po 2.100 zł. na 1 ha, przy 4% w stosunku rocznym wraz z amortyzacją. Włościanie zapłacili więc gotówką tylko po 600 zł. za 1 ha, uzyskując prawo własności i możliwość scalenia swych gruntów.

Szpital i 2 Ochrony w Gościeradowie są czynne, jak i lat poprzednich. W ciągu lipca i sierpnia 1930 r. przebywało na leczeniu klimatyczno-odżywczem w szpitalu Gościeradowskim 15 dziewcząt w wieku od 7 do 19 lat, przesłanych z Zakładu Sierot przy ul. Rakowieckiej w Warszawie, z wynikiem dodatnim.

W ciągu okresu sprawozdawczego przebywało ogółem w szpitalu Gościeradowskim 466 chorych, którzy uczynili 9.362 dni szpitalnych, 300 wyzdrowień, 97 polepszeń, 14 zejść śmiertelnych; ambulatorjum, czynne przy szpitalu, udzieliło porad 2207 osobom; w szpitalu dokonano 34 operacje.

Lekarzem szpitala jest nadal dr. J. Chmielewski.

Do ochrony Gościeradowskiej w okresie sprawozdawczym uczęszczało przeciętnie 35 dzieci dziennie, co uczyniło 7,107 dziecio-dni. Słabszą nieco frekwencję w ochronie Gościeradowskiej w porównaniu z rokiem ubiegłym przypisać należy głównie epidemji odry, która panowała w Gościeradowie na wiosnę 1930 r.

Do ochrony w Węglinie uczęszczało przeciętnie 22 dzieci dziennie, co uczyniło 3571 dziecio-dni.

Czytelnie ludowe czynne były przy ochronach nadal.

Ochrony otrzymywały nadal po 2 pisma pedagogiczne, abonowane kosztem Towarzystwa.

* * *

Po zakończeniu likwidacji serwitutów, długoletnich dzierżaw włościańskich (około 750 ha), sporządzeniu i wprowadzeniu w życie nowego planu gospodarstwa leśnego, i skasowaniu dzierżaw ziemi poleśnej, pozostanie do wykonania,

dla zupełnego uporządkowania dóbr Gościeradowskich, jeszcze 1) zakończenie zamiany enklaw włościańskich, położonych wśród lasów Towarzystwa, 2) wyrąbanie kilkudziesięciu hektarów sosny „Banksa“, zasadzonej przed 12 laty i zasadzenie tej przestrzeni sosną posp. lub dębem, 3) zakończenie sprzedaży gruntów, przeznaczonych na upełnorolnienie gospodarstw karłowatych, i wreszcie 4) sporządzenie nowego pomiaru i planu dóbr, oraz każdego z folwarków Gościeradowskich.

* * *

Nieruchomości.

Poza dobrami Gościeradowskimi Towarzystwo posiada w Warszawie i poza Warszawą następujące nieruchomości, pozostające pod bezpośrednią pieczęcią Członka Zarządu — Skarbnika p. Hozera, a mianowicie:

- 1) przy ul. Krakowskie Przedmieście Nr. 62, w której mieści się główna siedziba Towarzystwa,
- 2) przy Alei Jerozolimskiej Nr. 30,
- 3) przy ul. Smolnej Nr. 21,
- 4) przy ul. Chmielnej Nr. 112/114.
- 5) przy ul. Freta Nr. 10,
- 6) $\frac{1}{4}$ część nieruchomości przy ul. Piwnej Nr. 11,
- 7) $\frac{1}{2}$ nieruchomości przy Placu Napoleona Nr. 2,
- 8) przy ul. Tarczyńskiej Nr. 27,
- 9) przy ul. Puławskiej Nr. 24,
- 10) przy ul. Młynarskiej Nr. 35,
- 11) przy ul. Rakowieckiej Nr. 21,
- 12) przy ul. Ogrodowej Nr. 17,
- 13) przy ul. Starej Nr. 2,
- 14) 12 morgowa kolonja w Drewnicy pod Warszawą,
- 15) willa w Ciechocinku,
- 16) 16-morgowa kolonja Kępina w powiecie Błońskim.

Wpływ z tych nieruchomości wyniósł w okresie sprawozdawczym zł. 232.890. gr. 02, wydatki zł. 124.133 gr. 95, czyli dochód czysty wyniósł zł. 108.756 gr. 07.

Pozatem W. T. D. posiada prawo użytkowania nieruchomości przy ul. Dzielnej Nr. 67, przeznaczonej na przytułek dla Rekonwalescentów, wychodzących ze szpitali.

W okresie sprawozdawczym dokonano następujących remontów budynków i nowych urządzeń:

W domu Nr. 62 przy ul. Krakowskie Przedmieście pokryto dach nad salą posiedzeń nową blachą cynkową, dokonano drobnych napraw pozostałych dachów, odnowiono salę posiedzeń, przebudowano wałące się ściany stajni i wozowni, odnowiono mieszkanie dozorców domu, odnowiono mieszkanie rządcy meldunkowego, otynkowano szczyty dachów nad salą Nr. 19. Koszt tych robót oraz stałej konserwacji urządzeń gazowych, elektrycznych, wodociągowych, kanalizacyjnych oraz okuć drzwiowych i okiennych wyniósł: zł. 8.702. gr. 57.

W domu Nr. 10 przy ul. Freta pokryto część dachu nową blachą cynkową i naprawiono resztę dachu nad dwupiętrową środkową częścią gmachu, odnowiono byłe pomieszczenie Internatu im. Kronenberga, urządzono nowy przewód do oświetlenia elektrycznego, zamiast spalonego przez wypadek krótkiego spięcia. Koszt tych robót oraz konserwacji jak wyżej wyniósł zł. 11.237. gr. 46.

W domu Nr. 21 przy ul. Rakowieckiej naprawiono dachy i powleczono je płynem ochronnym „Smołoleum“, zabezpieczono od wilgoci południową połowę suterenu, wymurowano zbiornik do ścieków z chlewa, wstawiono dwoje nowych drzwi do pralni. Koszt tych robót oraz konserwacji jak wyżej wyniósł zł. 5.539. gr. 58.

W domu Nr. 11 przy ul. Piwnej drobny remont urządzeń kanalizacyjnych wyniósł zł. 10.

W domu Nr. 35. przy ul. Młynarskiej skanalizowano budynek mieszczący Przystłek dla Rzemieślników i Robotników Fabrycznych i włączono do nowowybudowanej sieci miejskiej. Koszt tych robót oraz konserwacji urządzeń jak wyżej wyniósł zł. 13.900. gr. 07.

W domu Nr. 30 przy ul. Jerozolimskiej odnowiono front domu od ulicy i dokonano drobnych napraw dachów.— Koszt tych robót oraz konserwacji urządzeń jak wyżej wyniósł zł. 2.974. gr. 91.

W domu Nr. 21. przy ul. Smolnej naprawiono dachy, oraz dokonano stałej konserwacji urządzeń jak wyżej. Koszt tych robót wyniósł zł. 816. gr. 02.

W domu Nr. 112/114 przy ul. Chmielnej otynkowano wskutek nakazu Magistratu szczytowe ściany, widoczne od ulicy Złotej, naprawiono i powleczone „Smołoleum“ dachy, naprawiono i pomalowano 3 klatki schodowe, naprawiono część podłóg i okien w lokalach, urządzono światło elektryczne na 2 klatkach schodowych. Koszt tych robót oraz stałej konserwacji urządzeń jak wyżej wyniósł zł. 7.848. gr. 10.

Willa w Ciechocinku — naprawiono dachy i parkany kosztem zł. 197.

Ogólny koszt wymienionych remontów w okresie sprawozdawczym wyniósł zł. 51.225. gr. 71.

*

*

*

Splacone wierzytelności hipoteczne.

W okresie sprawozdawczym T-wo otrzymało spłaty sum hipotecznych ogółem w kwocie zł. 90172 gr. 95.

Składki członkowskie i ofiary.

Wpływy ze składek, wniesionych przez członków T-wa wykazują dochód zł. 645. — Liczba ta jest niewspółmierna z liczbą członków, co pochodzi stąd, iż większość członków uiszcza składki za 1931 r. dopiero po 1. IV. 1931. Ofiarność publiczna wyraziła się w darach gotówkowych i w naturze. Poważna liczba darów w naturze wpłynęła, jak i lat poprzednich, od Dyrekcji Ceł.

Dary powyższe rozdzielono między wszystkie zakłady własne oraz ubogą ludność za pośrednictwem W-łu Wsparć.

Wpływ z ofiar złożonych w gotówce wyniósł ogółem zł. 30.882 gr. 91, przyczem w sumie powyższej mieści się hojna ofiara Towarzystwa Kredytowego m. Warszawy. Wpłynęło:

Do Kasy Głównej:		
od T-wa Kredyt. m. Warszawy	zł. 6000.—	
od Różnych	„ <u>16447.49</u>	zł. 22.447.49
Bezpośrednio do Zakładów:		
do Zakładu im. Jachowicza		
Freta 10	zł. 1812.20	
do Zakładu przy ul. Rakowiec- kiej 21	„ 4318.—	(w tem ofiara zł. 500.— od Pana Ministra Prystora)
do Przytułku przy ul. Młynar- skiej 35	„ <u>2305,22</u>	zł. 8435.42
		Razem zł. 30882,91

Władze Towarzystwa składają niniejszem szlachetnym ofiarodawcom gorące podziękowanie.

* * *

Biuro prawne.

Biuro Prawne wydaje na życzenie Zarządu opinie fachowe, oraz prowadzi sprawy W. T. D. w sądach i urzędach administracyjnych.

W roku sprawozdawczym Biuro Prawne prowadziło 22 sprawy sądowe, w tej liczbie 11 spraw o eksmisję i zapłatę zaległego komornego, w Sądzie Apelacyjnym, Sądzie Okręgowym, względnie w oddziałach Sądów Grodzkich w Warszawie. W okresie sprawozdawczym zakończono ostatecznie 8 spraw.

Biuro Prawne ukończyło sprawdzanie akt wszystkich zapisów wieczystych, dokonanych na rzecz W. T. D., przezrząwszy dwieście dwadzieścia kilka tomów akt, w celu segregacji kapitałów, ich przeznaczenia, oraz przepisanego sposobu zabezpieczenia. Rezultat tej pracy został ujęty w oddzielnym protokule, sporządzonym przez członków Biura Prawnego.

Biuro Prawne prowadzi repertorium spraw sądowych i dziennik korespondencji przychodzącej i wychodzącej; w dzienniku tym za okres czasu od 1 kwietnia 1930 r. do 1 kwietnia 1931 r. figuruje 171 pozycji, dotyczących pism wychodzących, które zawierają opinie Biura Prawnego.



Ś. p. Adwokat Edward Czajkowski



W roku sprawozdawczym obowiązki Honorowego Radcy Prawnego pełnił p. Mecenas Aleksander Jackowski.

Jako współpracownicy Radcy Prawnego urzędują codziennie pp. adwokaci Gracjan Dąbrowski i Stanisław Łazarowicz.

* * *

Poza sprawami, wyżej wymienionemi w sprawozdaniu Biura Prawnego, p. Mecenas M. Kotkowski, który przy opuszczaniu stanowiska Radcy Prawnego T-wa wyraził życzenie doprowadzenia rozpoczętych przez siebie spraw do końca,— prowadził w okresie sprawozdawczym 14 spraw T-wa o przechowanie i zasądzenie sum hipotecznych. Do dn. 18 czerwca r. b. zostało zakończonych 5 spraw. Pozostałe sprawy są w toku.

* * *

Świadczenia na rzecz osób trzecich.

W. T. D. ofiarowało na terenie dóbr Gościeradowskich zapomogi różnym osobom i instytucjom w postaci budulca, opału i w gotowiznie na ogólną sumę zł. 13725 gr. 89; — w tem świadczenia na prace kulturalne (Kółka Rolnicze, straż ogniową ochotn., orkiestrę, poletka doświadczałne, biblijoteki i t. d.) wyniosły zł. 3738 gr. 45.

* * *

Wspomnienie o zasłużonych.

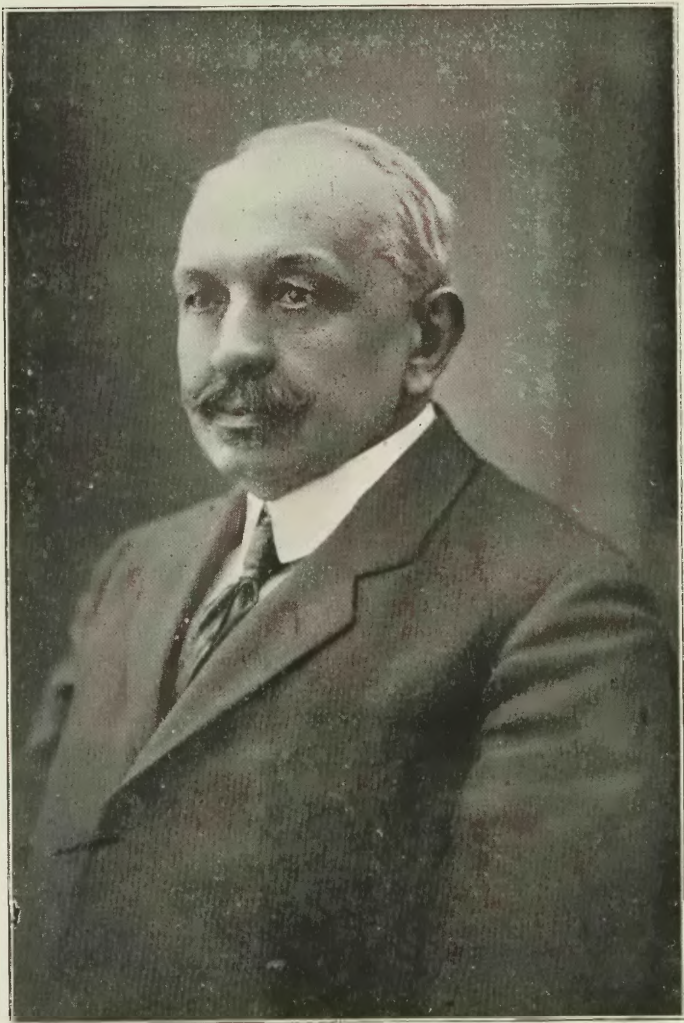
Dn. 13 marca 1931 r. zmarł w 80 roku życia ś. p. Edward Czajkowski, znany adwokat warszawski. Zmarły po uczeniu studjów prawniczych, od 1887 r. pracował na niwie adwokackiej. Ostatnie 30 lat życia pracował również w Towarzystwie Kredytowem m. Warszawy, gdzie od 1916 r. aż do śmierci był Dyrektorem. Brał również udział w pracy Towarzystwa Osad Rolnych dla nieletnich przestępców i zajmował się tworzeniem i rozwojem Towarzystwa Przytułków noclegowych.

W 1898 r. został obrany na członka Zarządu Towarzystwa Dobroczynności, gdzie był kolejno Sekretarzem, Wiceprezesem i wreszcie Prezesem Zarządu do 1922 r. W 1920 r. został mianowany członkiem honorowym Towarzystwa.

Ś p. Edward Czajkowski przez cały okres swojej działalności poświęcał Towarzystwu bardzo wiele czasu, swoim stanowiskiem wobec władz rosyjskich potrafił z jednej strony bronić placówek T-wa przed ich zakusami, zaś z drugiej strony niejednokrotnie spowodować poważne dotacje rządu rosyjskiego na rzecz Towarzystwa; również ś. p. Zmarły przez umiejętną i energiczną działalność wyjednywał poważne świadczenia społeczeństwa na rzecz Towarzystwa. W okresie działalności Zmarłego w Towarzystwie został wybudowany gmach na pomieszczenie internatu dla dziewcząt przy ul. Rakowieckiej 21, zostały ostatecznie przejęte w posiadanie dobra Gościeradowskie, wreszcie w znajdującym się tam pałacu został urządzony szpital. W pracach powyższych ś. p. Edward Czajkowski brał wybitny udział. Również dużą zasługą Zmarłego było załatwianie licznych lokat hipotecznych. Wreszcie należy podnieść inicjatywę Zmarłego w sprawie udzielania świadczeń liczным instytucjom prowincjonalnym, które się stały ofiarami wojny światowej. Po ustąpieniu ze stanowiska Prezesa Zarządu ś. p. Zmarły żywo interesował się sprawami Towarzystwa, i nie opuszczając ani jednego Zgromadzenia Walnego, wygłaszał stale obszernie, krytyczne uwagi

Z powyższego obrazu działalności ś. p. Edwarda Czajkowskiego widać, że Towarzystwo Dobroczynności było dla Niego szczególnie umiłowaną placówką pracy społecznej.

Dn. 24 stycznia 1931 r. zmarł w 67 roku życia ś. p. Dr. Med. Jan Sobierański. Zmarły ukończył w 1890 r. Uniwersytet Warszawski i był od 1893 r. do 1904 r. ordynatorem kliniki uniwersyteckiej. Członkiem W. T. D. został w 1899 r. Pracował w Wydziale Lekarskim, gdzie był z początku Sekretarzem, potem Wiceprezesem, w końcu Prezesem. Wspólnie z Dr. Żero stworzył ambulatorjum w Towarzystwie, gdzie przez szereg lat najwybitniejsi lekarze warszawscy przyjmowali chorych bezpłatnie. Przez 8 lat był zarządzającym ambulatorjum i apteką T-wa. Członkiem Zarządu został w 1912 r. poczem na stanowisku Wiceprezesa Zarządu pozostawał od



Ś. p. Dr. Med. Jan Sobierański



1914 r. do 1922 r. W ciągu tego czasu przyjmował żywy udział w pracach Towarzystwa, a szczególnie w sprawach administracyjnych, budżetowych, buchalteryjnych i lekarskich, oraz wraz z Prezesem Zarządu zajmował się wybitnie sprawami Gościeradowskimi. W 1920 r. został mianowany członkiem honorowym T-wa. W ciągu ostatnich lat był członkiem Wydziału Gościeradowskiego i Rady Naczelnej. Na wszystkich powyższych stanowiskach Zmarły pracował z wyjątkowym umiłowaniem spraw T-wa, gorliwością, wielkim nakładem czasu i starań. Przez cały okres swej działalności w Towarzystwie był jednym z głównych jego filarów.

Dn. 24 października 1930 r. zmarł w 58 roku życia ś. p. Michał Jastrzębski. Zmarły ukończył wydział przyrodniczy uniwersytetu Dorpackiego, zajmował przez pewien czas stanowisko urzędnika do szczególnych poruczeń przy Ministrze Rolnictwa i Dóbr Państwowych Jermołowie, poczem aż do wybuchu rewolucji w Rosji gospodarował w majątku swoim Borysowszczyzna, położonym w ziemi Mińskiej. Po przybyciu do Warszawy zajmował m. i. stanowisko dyrektora lasów państwowych. Zmarły był wybitnym znawcą handlu i przemysłu leśnego. Będąc w ciągu 7 lat członkiem Rady Naczelnej, Zarządu i Wydziału Gościeradowskiego W. T. D., jako człowiek o szerokim umyśle, gruntownem wykształceniu ekonomicznem i głębokiem doświadczeniu życiowem, wyświadczył Towarzystwu nader doniosłe usługi, zarówno jako wytrawny gospodarz rolny, jak również jako człowiek, obdarzony wybitnym zmysłem organizacyjnym i administracyjnym.

Dn. 26 października 1930 r. zmarła w 70 roku życia ś. p. Antonina Rakowska, Starsza Siostra Miłosierdzia. Ś. p. Zmarła wstąpiła do Zgromadzenia Sióstr Miłosierdzia w 1882 r. W styczniu 1884 r. rozpoczęła pracę wychowawczą w zakładach sierocych W. T. D. początkowo, jako kierowniczką Ochrony. W 1890 r. została powołana na opiekunkę Patronatu przy Zakładzie im. Jachowicza, a po otwarciu w dn. 4 lutego 1895 r. Internatu im. Kronenberga, na jego kierowniczkę. W 1906 r. przeszła do Zakładu im. Jachowicza przy ul. Freta 10, zaś w 1908 r. została mianowana przełożoną tego zakładu i pozostała na tem stanowisku do 1927 r.

Na stanowisku kierowniczką Internatu im. Jachowicza i Przełożonej Zakładu im. Jachowicza ś. p. Siostra Rakowska

położyła doniosłe zasługi, przyczyniając się z jednej strony swemi niestrudzonemi zabiegami do rozszerzenia gmachu przy ul. Freta 10, z drugiej zaś strony wychowując w Zakładach T-wa w ciągu 46 lat pracy liczne rzesze sierot. Niektórzy z dawnych Jej wychowañców zajmują dziś wybitne stanowiska w naszym społeczeństwie.

Ś. p. Siostra Rakowska zasłużyła sobie na wdzięczną pamięć nie tylko licznych swoich wychowañców i Władz W. T. D., ale i szerokiego ogółu społeczeństwa.

*

*

*

Lista Członków.

w roku 1930/31.

- | | |
|------------------------------|------------------------------------|
| 1. Adamczewski Władysław | 25. Borowski Władysław |
| 2. Adamiecki Wiktor | 26. Bouffał Stefan |
| 3. Albrecht Władysław | 27. Bongard Helena |
| 4. Antecki Kazimierz | 28. Brennejsen Leopold |
| 5. Arct Zygmunt | 29. Bronowska Celina |
| 6. Babiński Leon | 30. Brzeźniakiewicz Mieczysław |
| 7. Barczewski Aleksander | 31. Budzińska Tylicka Justyna |
| 8. Bączkiewicz Kazimierz Ks. | 32. Bukowiecki Stanisław |
| 9. Bein Stefan | |
| 10. Bełkowski Jan | 33. Celiński Wacław Ks. |
| 11. Bielecki Juljan | 34. Chamski Stanisław |
| 12. Bielski Jan | 35. Chamski Witold |
| 13. Biernacka Jadwiga | 36. Cholewicki Ignacy |
| 14. Biernacki Aleksander | 37. Chomicz Bolesław |
| 15. Bisz Jan | 38. Chrostowska Marja |
| 16. Błaszkowski Leon | 39. Chrzanowski Aleksy Wi-
ktor |
| 17. Bleszyński Stanisław | 40. Chyrosz Witold |
| 18. Boboli Edmund | 41. Czajkowski Edward (zmarł) |
| 19. Boboli Karol | 42. Czarkowski Józef |
| 20. Bogusławski Jan | 43. Czarnowski Stefan |
| 21. Bogusławski Witold | 44. Czyński Józef |
| 22. Bojanek Mikołaj Ks. | |
| 23. Boniecki Michał | 45. Danecki Wilibald Wacław |
| 24. Borkowski Marek | 46. Dąbrowski Aleksander |

47. Dąbrowski Bogusław
48. Dąbrowski Gracjan
49. Dąbrowski Władysław
50. Detkens Edward
51. Dębska Wanda
52. Dietrich Ludwik
53. Dobraczyński Antoni
54. Dobrowolski Stefan
55. Dobrzyński Władysław
56. Drzewiecki Piotr Stanisław
57. Dunin Stefan
58. Dworzaczek Ignacy
59. Dydyńska Ida (zmarła)
60. Dydyński Ludwik
61. Dylewski Jan
62. Dziewulska Antonina
63. Dziewulski Stefan

64. Etienne Karol Edmund

65. Fabjani Cels
66. Fajęcki Aleksander Ks.
67. Fedorowicz Józef
68. Fedorowicz Stanisław
69. Fijok Adam
70. Frankowska Natalja
71. Fuchs Stefan
72. Furuhielm Jan
73. Fürstenberg Edward

74. Galewska Zofja
75. Gałęcki Arkadiusz
76. Garlicka Zofja
77. Gawalkiewicz Józef
78. Gąsiorowski Zdzisław
79. Gembski Józef
80. Gepner Bronisław
81. Gerlach Gustaw
82. Gerlach Emil
83. Giertych Franciszek

84. Glas Jakób
85. Gleisner Walerja
86. Godycka-Ćwirkowa Janina
87. Gołkowski Konstanty
88. Górski Józef
89. Górski Wojciech
90. Grabowski Aleksander Ks.
91. Groer Janina
92. Gruszczyński Aleksander
93. Gurbki Stanisław

94. Hagmajer Stanisław
95. Halicka Stefanja
96. Halicki Mieczysław
97. Hennig Franciszka
98. Herse Bogusław
99. Hirszel Stanisław
100. Hiszpański Stanisław
101. Hoffman Henryk
102. Hoffman Karol
103. Hoffman Władysław
104. Horoch Tadeusz
105. Hoszardowa Julja
106. Hozer Henryk
107. Hozer Wincenty

108. Iwiński Walenty

109. Jabłoński Władysław
110. Jachimowska Zenobja
111. Jackowski Aleksander
112. Jaeger Antoni
113. Jagowd Adolf
114. Janczewski Stefan
115. Jankowski Alfred
116. Janowski Eugenjusz
117. Jarra Ludwik
118. Jasiński Zdzisław
119. Jastrzębski Michał (zmarł)
120. Jaszczolt Adam
121. Jokiel Leopold

122. Kaczyński Pomian Zygmunt
123. Kamiński Bolesław
124. Kaniewski Roman
125. Karski Albin
126. Kijewska Magdalena
Marja
127. Kijewski Jan Stanisław
128. Kleczkowski Stanisław
129. Klim Waław
130. Kłobuszewski Zygmunt
131. Kłodecka Kazimiera
132. Kłossowski Paweł
133. Knoll Antoni
134. Knoll Henryk Antoni
135. Konic Henryk
136. Kopczyński Stanisław
137. Koralewski Kazimierz
138. Korusiewicz Kazimierz
139. Kosiński Kazimierz
140. Kossowski Tadeusz
141. Kotarski Michał
142. Kotkowski Marceli
143. Kowalski Franciszek
144. Kozerski Adolf
145. Kozieradzki Henryk
146. Kozłowska Anna
147. Kraushar Tadeusz
148. Krąkowski Michał
149. Krechowiecka Marja
150. Król Andrzej
151. Kruszewski Stanisław
152. Krygier Mieczysław Ks.
153. Kryńska Hanna
154. Kryński Włodzimierz
155. Krzeczkowski Kazimierz
156. Krzeczkowski Tadeusz
157. Krzeszkiewicz Włodzimierz
158. Kulczycki Kazimierz
159. Kulisz Dyonizy
160. Kupczyński Bruno
161. Laurysiewicz Stefan
162. Leśniowski Stanisław
163. Lewandowicz Władysław Ks.
164. Lilpop Franciszek
165. Lilpop Jan
166. Lipski Ignacy
167. Loga Waław
168. Lubomirska Teresa
169. Łabacz Józef
170. Łabęcki Mieczysław
171. Łagodziński Emiljan
172. Łacki Bronisław
173. Łopieński Feliks
174. Łuczycki Bronisław
175. Mac-Donald Stanisława
176. Maciejewski Artur
177. Madaliński Kazimierz
(zmarł)
178. Małecki Bronisław
179. Manduk Antoni
180. Mandukowa Emilja
Waław
181. Manduk Waław
182. Markowski Sylwester
183. Matkowski Jan
184. Matuszewski Jan
185. Mączyński Bolesław
186. Meisner Mieczysław
187. Meissner Alfred
188. Meyer Jerzy
189. Mieszkowski Kazimierz
190. Milowi Muklanowicz Marjan Władysław
191. Miłodrowska Lucyna

192. Mincerowa Marja
193. Mionowska Jądwiga
194. Modelska Helena
195. Moszczeńska Urszula
196. Moszczeński Stefan
197. Mościcki Mikołaj Ks.
198. Mrozowska Celina
199. Muszalski Czesław
200. Muszyński Kazimierz
201. Mysłowski Adolf
202. Nadolski Kazimierz
203. Nadolski Leon
204. Namitkiewicz Jan
205. Narbutowicz Józef
206. Natanson Antoni
207. Neronowicz-Szpilewska
 Kazimiera
208. Niemira Karol Ks.
209. Nowacki Henryk Ks.
210. Nowakowski Marcelli Ks.
211. Nowodworski Leon
212. Nusbaum Henryk
213. Odlanicki-Poczobut M.
214. Okólski Juljan
215. Olewski Władysław
216. Olszewska Marja
217. Olszewski Bronisław
218. Olsztyński Wojciech
219. Orłóżeński Marjan
220. Osiński Eugenjusz
221. Ostrzycki Kazimierz
222. Pawińska Jadwiga
223. Paderewski Zygmunt
224. Pawłowski Feliks
225. Paszkowski Waclaw
226. Pfeiffer Stanisław
227. Pfeiffer Władysław
228. Piątkowska Zofja
229. Piekarska Emilja
230. Piekarska Florentyna Zofja
231. Piekarski Franciszek
 Paweł
232. Piekarski Ludwik
233. Piotrowska Marja
234. Płatkowski Aleksander.
235. Poczętowski Juljan
236. Podgórski Mieczysław
237. Podkóliński Tadeusz
238. Ponikowski Cezary
239. Popielawski Władysław
240. Popławski Bartłomiej
 (zmarł)
241. Popławski Bronisław
242. Popławski Seweryn Ks.
243. Porejko Marja
244. Postupalski Ignacy
245. Prądzyński Juljan
246. Prüffer Józef Erazm
247. Pusson Ewa
248. Raczyński Teodozjusz
249. Roczkowski Juljan Ks.
250. Rogulski Zygmunt
251. Roguski Stefan Ks.
252. Romiszewski Modest
 (zmarł)
253. Rosiak Marjan
254. Rostkowski Leon
255. Rotkel Iza
256. Rotkel Karol
257. Rozya Jan
258. Rudziński Jan
259. Rupiewicz Gabrjel (zmarł)
260. Rusiecka Anna
261. Rusiecka Marja
262. Rusiecki Władysław
263. Rydzykowski Waclaw
264. Ryk Józef

265. Ryk Wanda
266. Rytel Władysław (zmarł)
267. Rząd Antoni
268. Rzeszotarska Helena
269. Salecki Józef
270. Sałaciński Romuald
271. Sawicki Witold
272. Schiele Stanisław
273. Siewierski Kwiryn
274. Sikorówna Stanisława
275. Sikorski Stefan
276. Skowrońska Marja
277. Smorczewski Leopold
278. Sobierański Jan (zmarł)
279. Sobolewski Bronisław
280. Sokołowska Alicja
281. Sokołowska Marja
282. Sokołowski Jan
283. Sokulski Seweryn
284. Sosnowski Stanisław
285. Starzeński Marjan
286. Stawowiak Mieczysław
287. Stosio Stefan
288. Sturmowa Jadwiga
289. Sujata Edward
290. Sujata Franciszka Zofja
291. Suligowski Adolf
292. Sulikowska Zofja
293. Sułkoński Stefan
294. Szarotowa Janina
295. Szawel-Szewełeff Aleksander
296. Szawel Szewełeffowa Wanda
297. Szczerbiński Stanisław
298. Szczuka Andrzej
299. Szlagowski Antoni Ks. Biskup
300. Szmakfefer Kazimierz
301. Sztuka Jan Ks.
302. Szymańska Elżbieta
[REDACTED]
303. Szymoński Ludwik
304. Szyller Stefan
305. Śleszyński Adam
306. Śliwińska Alina
307. Śmiechowski Mieczysław
308. Światopełk-Mirska Marja
309. Taraszkiewicz Edmund
310. Tarchalski Władysław
311. Tarkowska Ludwika
312. Tarkowski Władysław
313. Tarnowski Jan Ks.
314. Tarnowski Zygmunt
315. Temler Józef
316. Temlerowa Amelja
317. Tomaszewski Władysław
318. Trejdosiewicz Waclaw
319. Trzepałko Stanisław
320. Turowicz Jan
221. Tyborowski Stanisław
322. Tyrchowski Władysław
323. Uzdowski Piotr Józef
324. Walczewska Marja
325. Ważyński Ludwik
326. Wdowiński Józef
327. Wegner Józef
328. Weiss Edward
329. Wesołowski Stanisław Ks.
330. Wiczorkowski Heljodor
331. Wielgut Edward
331. Wierzbicki Jan
332. Wilczyński Stanisław
333. Wiśniewski Juljusz
334. Wiśniewski Marjan
335. Włodarska Marja

- 336. Włodarski Aleksander
- 337. Wojewoda Władysław Ks.
- 338. Wojtkowski Stefan
- 339. Wozdecki Adam
- 340. Wrocki Edward
- 341. Wroczyńska Michalina
- 342. Wroczyński Józef
- 343. Wysocki Antoni
- 344. Zaborski Józef
- 345. Zarzycka Janina

- 346. Zawistowska Ksawera
Anna
- 247. Zdanowicz Stanisław
- 248. Zelichowa Zofja
- 249. Zielińska Zofja
- 250. Zieliński Zygmunt
- 251. Żaczekiewicz Stanisław
- 252. Żakiewicz Bronisław
- 253. Żurakowski Aleksander

Prezydjum Rady Naczelnej:

Prezes (—) *Ludwik Dydyński*
V.-Prezes (—) *ks. dr. Karol Niemira*
Sekretarz (—) *Leon Nowodworski*

Dyrektor W. T. D.

(—) *Stanisław Fedorowicz*

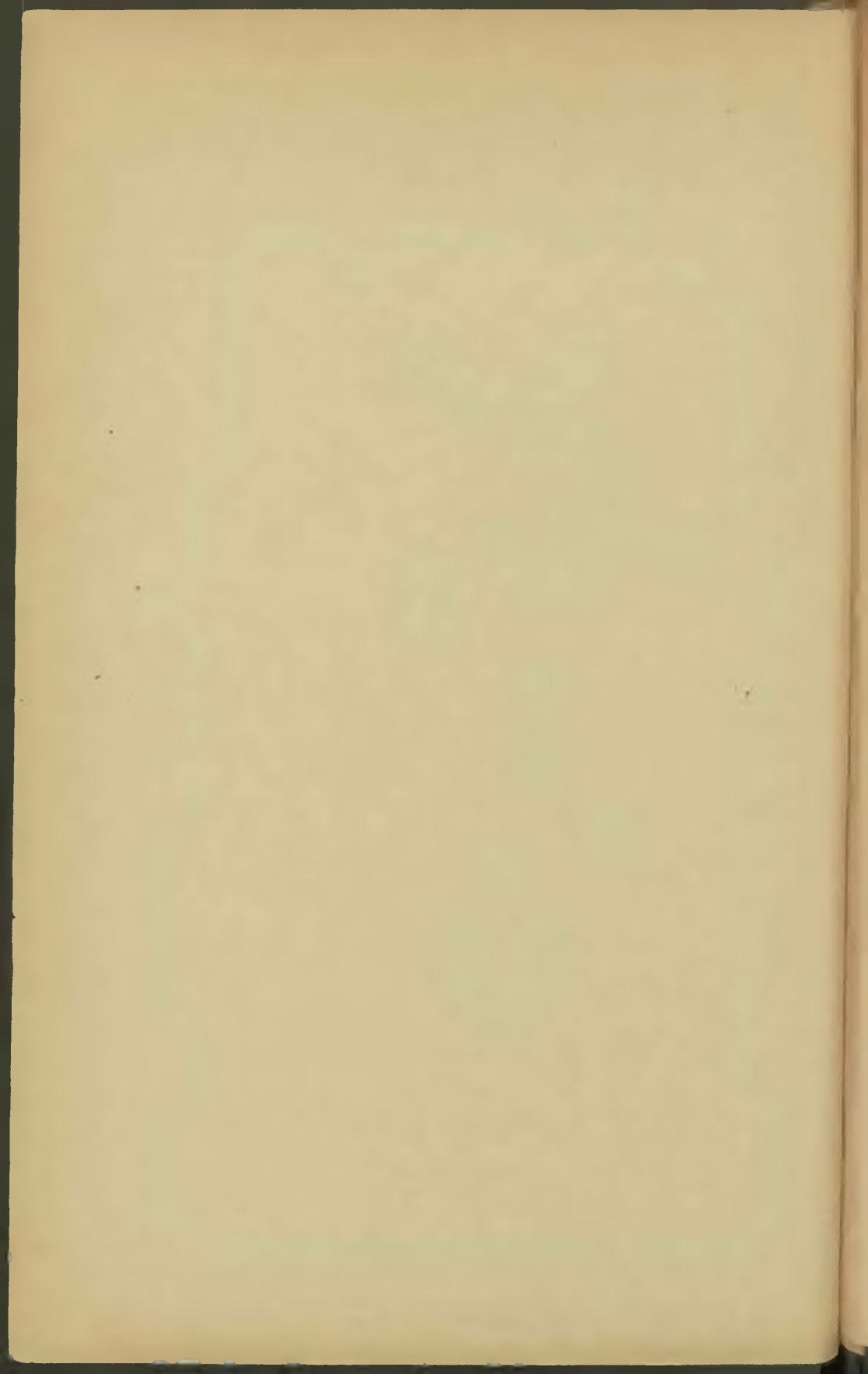
Warszawa, w czerwcu 1931 r.

Zarząd:

Prezes (—) *Jan Stanisław Kijewski*
V.-Prezes (—) *Stanisław Leśniowski*
Sekretarz (—) *Józef Gębski*
Skarbnik (—) *Henryk Hozer*

Członkowie:

(—) *Aleksander Dąbrowski*
(—) *Wacław Rydykowski*



Rachunek Dochodów i Wydatków Warszawskiego Towarzystwa Dobroczynności za czas od 1.IV.1930 do 31.III.1931 r.

WYDATKI

DOCHODY

		Za czas od 1/IV 1929 do 31/III 1930 r.		Za czas od 1/IV 1930 do 31/III 1931 r.				Za czas od 1/IV 1929 do 31/III 1930 r.		Za czas od 1/IV 1930 do 31/III 1931 r.	
1	Wydział Wsparć		49.628,32		61.280,53	1	Wydział Wsparć		2.478,90		6.776,40
2	„ Opieki nad Starcami i Inwalid.: Zakład Starców i Inwalidów . . .	214.420,53		195.379,43		2	„ Opieki nad Starcami i Inwalid.: Zakład Starców i Inwalidów . . .	1.569,—		3.689,15	
	„ „Betanja“	9.423,14		9.897,45			Przytułek dla Rzemieślników i Ro- botników Fabrycznych	35.210,62	36.779,62	32.574,28	36.263,43
	Przytułek dla Rzem. i Robot. Fabr.	56.099,57	279.943,24	70.656,68	275.933,56	3	Wydział Opieki nad Dzieckiem: Zakłady zamknięte				19.090,—
3	Wydział Opieki nad Dzieckiem: Zakłady zamknięte	393.053,56		340.640,72		4	„ otwarte	11.810,34			103,05
	„ otwarte	100.506,24	493.559,80	114.482,48	455.123,20	5	Szpital w Gościeradowie	—			
4	Szpital w Gościeradowie		51.218,34		52.731,41	6	Zasiłki od Instytucji i Osób Pry- watnych	22.663,68			22.447,49
5	Ambulatorjum		8.115,05		6.830,94	7	Subwencje Związków Komunalnych . .	24 000,—			22.000,—
6	Ambulatorjum		1.141,20		1.028,—	8	Opłaty od Instytucji Państwowych i Komunalnych		246.635,75		192.702,50
7	Zapomogi		1.141,20		1.028,—	9	Składki członkowskie	4.895,—			*) 645,—
8	Wypłaty z tytułu zapisów		9.980,20		9.696,79	10	Dochód z domów i kolonji	234.972,88			232.890,02
9	Utrzymanie Domów i Kolonji		136.732,16		124.133,95	11	Procenty Hipoteczne	60.902,06			48.645,51
10	Płace Administracji Centrali		56.273,40		59.603,85	12	„ od papierów Wartościowych	39.141,48			53.342,63
11	Pomoc prawna, opłaty sądowe i rejent:		7.522,19		12.574,56	13	„ od Lokat w Bankach	4.604,25			1.552,73
12	Koszty ogólne		17.193,96		12.262,69	14	Różnica Kursu	336,91			321,58
13	Koszty ogólne		17.193,96		12.262,69	15	Dochód netto z dóbr Gościeradów . .	372.990,23			250.716,60
14	Emerytury		2.200,—		4.800,—	16	Deficyt	59.901,81			201.866,97
15	Procenty. prowizja i inkaso		4.745,46		10.294,18				1.122.112,91		1.089.363,91
16	Wystawa w Poznaniu		3 078,64		—						
	Wydawnictwo Pamiętnika		780,95		780,95						
	Amortyzacja ruchomości biura Zarządu		780,95		780,95						
			1.122.112,91		1.089.363,91						

Dyrektor: (—) *Stanisław Fedorowicz*

Z a r z ą d:

Komisja Rewizyjna:

Buchalter: (—) *Ignacy Postupański*

Prezes: (—) *Jan Stanisław Kijewski*

Skarbnik: (—) *Henryk Hozer*

Prezes: (—) *Józef Wegner*

Członkowie: (—) *Stanisław Hiszpański*

V.-Prezes: (—) *Stanisław Leśniowski*

Członkowie: (—) *Aleksander Dąbrowski*

V.-Prezes: (—) *Stanisław Kruszewski*

(—) *Walenty Iwiński*

Sekretarz: (—) *Józef Gembski*

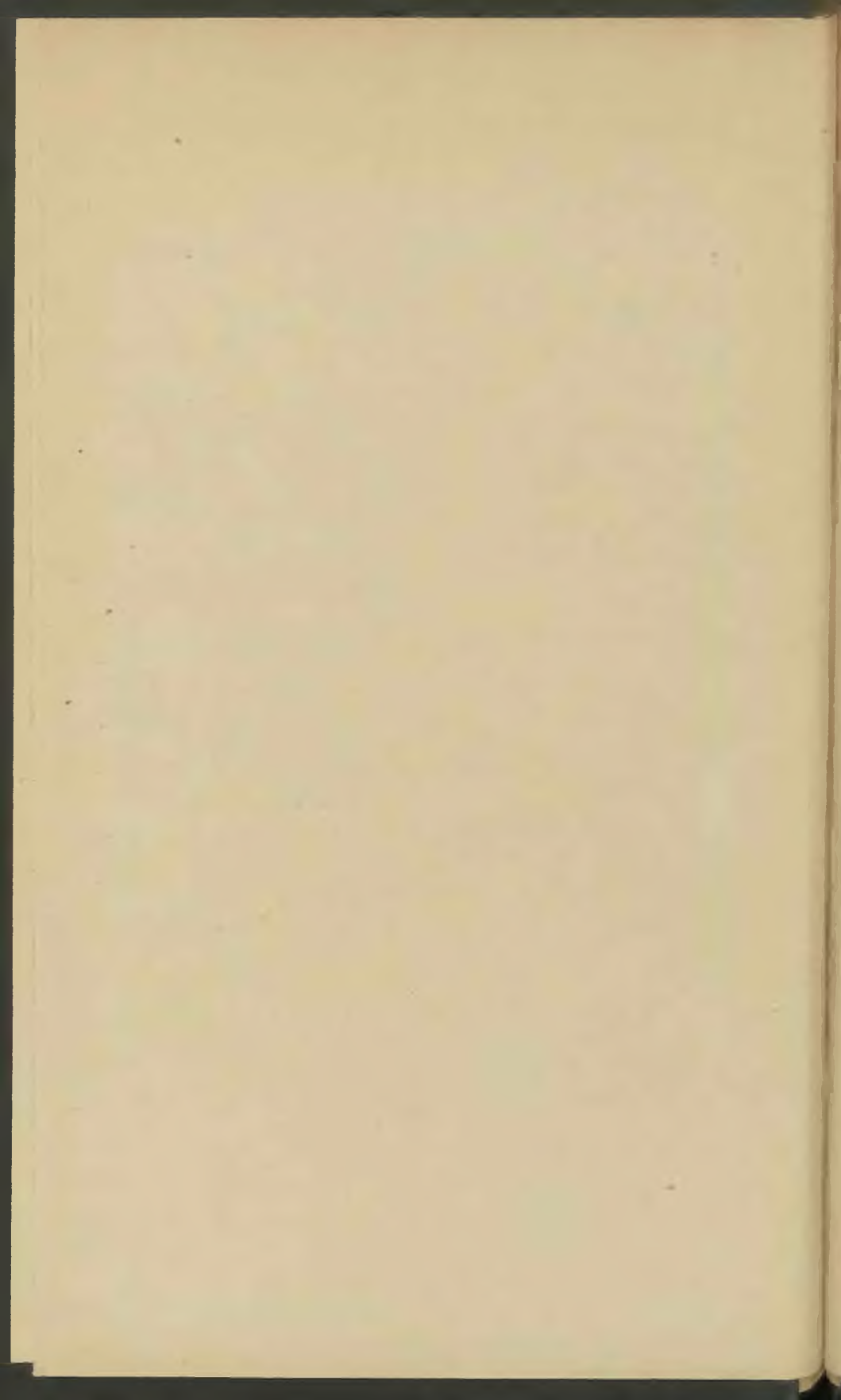
(—) *Wacław Rydzkowski*

Sekretarz: (—) *Aleksy Chrzanowski*

(—) *Dyonizy Kulisz*

(—) *Wojciech Olsztyński*

*) Większość członków wniosła składki za rok 1931 dopiero po dn. 1/IV 1931 r., co wyniosło do dn. 15/VI 31 r. sumę zł. 2160.



DOCHODY

PROJEKT BUDŻETU na 1931/32 rok.

WYDATKI

		1930/31 rok.		1931/32 rok.				1930/31 rok.		1931/32 rok.	
1	Wydział Wsparć zebrane przez W-ł .		12.000,—		12.000,—	1	Wydział Wsparć. Wsparcia	40.859,—		44.877,—	
2	Wydział Opieki nad Starc. i Inwalid.						Obiady Gościnne: 48000 obiadów .	20.141,—	61.000,—	25.123,—	70.000,—
	a) Zakład Starców i Inwalidów Krak. Przedm. 62	7 500,—		6.000,—		2	Wydział Starców i Inwalidów:				
	b) Przystałek dla Rzem. i Robotn. Młynarska 35	29.500,—	37.000,—	33.000,—	39.000,—		Zakład Starców na Krak. Przedm. 62 300 osób	259.400,—		215.616,—	
3	Wydział Opieki nad Dzieckiem:						Zakł. Betanija Chmielna 112/114-10 os. Przystałek dla Rzem. i Rob. Fabr. Młynarska 35, 70 osób	10 000,—		11.381,—	
	a) Zakład sierot chłopców Freta 10	5.000,—		3.800,—				65.500,—	334.900,—	59.823,—	286.820,—
	b) Zakład sierot dziewcząt Rakowiecka 21	5.700,—		6.300,—		3	Wydział Opieki nad Dzieckiem:				
	c) Internat im. Kronenberga Freta 10	5.500,—	16.200,—	5.000,—	15.100,—		a) Zakład sierot chłopców Freta 10 175 osób	220.200,—		192.700,—	
4	Szpital w Gościeradowie		1.600,—		1.000,—		b) Zakład sierot dziewcząt, Rakowiecka 21, 145 osób	157.800,—		148.200,—	
5	Zasiłki od Instytucji i Osób Prywatnych dla dzieci i starców		30.000,—		30.000,—		c) Internat im. Kronenberga Freta 10 15 osób	15.900,—		17.700,—	
6	Zasiłki od Instytucji i Osób Prywatnych na schronienie popołogowe				75.000,—		d) Zakłady otwarte	121 300,—	515.200,—	121.900,—	480.500,—
7	Subsydjum Magistratu		24.000,—		24.000,—	4	Schronienie popołogowe, Dzielna 67 koszty uruchomienia i utrzymania		10.000,—		100.000,—
8	Częściowy zwrot kosztów utrzym. pensj. Magistratu i Kom. Rządu		273.020,—		170.500,—	5	Szpital w Gościeradowie	58.300,—		57.000,—	
9	Składki członkowskie		6.000,—		6.000,—	6	Ambulatorjum Krak. Przedm. 62	9.200,—		8.200,—	
10	Dochód z nieruch. miejskich		240.700,—		240.943,—	7	Wyплаты z tytułu zapisów	20.200,—		14.862,—	
11	Procenty Hipoteczne:					8	Utrzymanie Domów i Remonty	149.400,—		117.410,—	
	a) bieżące	73.000,—		50.000,—		9	Koszty wstępne budowy internatu dla sierot chłopców	—		10.000,—	
	b) zaległe	60.000,—	133.000,—	60.000,—	110.000,—	10	Wydatki Ogólne Administracji:				
12	Procenty:						a) pensja person. i św. socjalne	62.500,—		62.500,—	
	a) od pap. wartościowych	42.200,—		44 462,—			b) wydatki administracyjne			6.400,—	
	b) od lokat w bankach	3.000,—	45.200,—	3 000,—	47.462,—		c) opał i światło	14.500,—		1.309,—	
13	Dobra Gościeradów		245.000,—		232 500,—		d) najem lokali			4.115,—	
14	Dochód z Kolonji		3.000,—		3.000,—		e) ruchomości	200,—		200,—	
15	Niedobór		183.981,—		228.112,—		f) pensje biura praw. i opl. sądowe	10.000,—		10.000,—	
16	Kasa Groszowej Oszczędności		44.300,—		51.293,08		g) procenty i inkaso	800,—		800,—	
17	„ Pożyczkowa im. B. Prusa		4.300,—		4.417,69		h) koszty zjazdu i pamiątnika	4.000,—	92.000,—	4.000,—	89.324,—
						11	Fundusz Dysp. Prezesa Zarządu		500,—		500,—
						12	Tanie Kuchnie		1,—		1,—
						13	Kasa Groszowej Oszczędności		44.300,—		51.293,08
						14	„ Pożyczkowa im. B. Prusa		4.300,—		4.417,69
			1.299 301,—		1.290.327,77				1.299.301,—		1.290.327,77

Dyrektor: (—) Stanisław Fedorowicz

Z a r z ą d:

Komisja Rewizyjna:

Buchalter: (—) Ignacy Postupański

Prezes: (—) Jan Stanisław Kijewski

Skarbnik: (—) Henryk Hozer

Prezes: (—) Józef Wegner

Członkowie: (—) Stanisław Hiszpański

V.-Prezes: (—) Stanisław Leśniowski

Członkowie: (—) Aleksander Dąbrowski

V.-Prezes: (—) Stanisław Kruszewski

(—) Walenty Iwiński

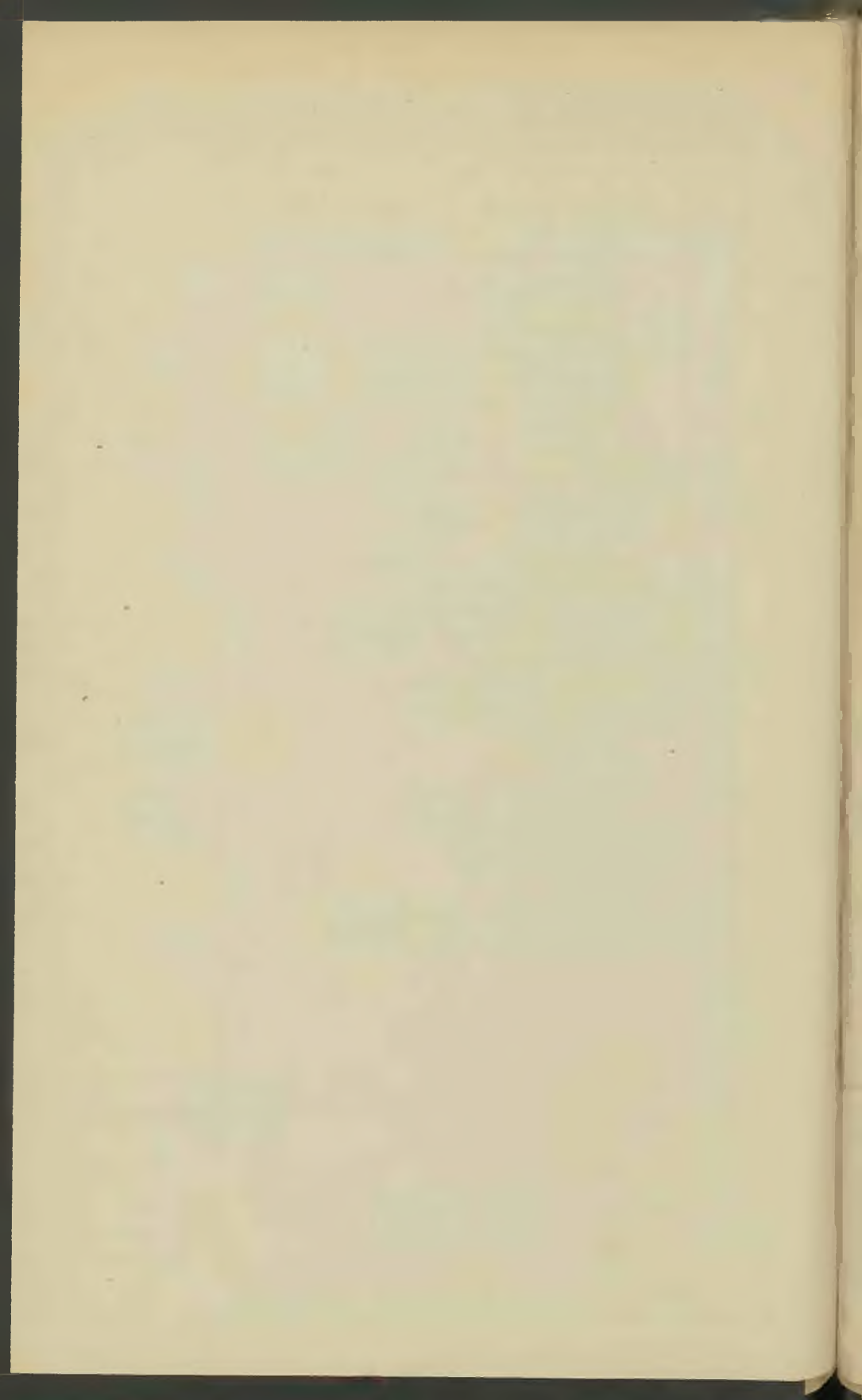
Sekretarz: (—) Józef Gembski

(—) Wacław Rydzkowski

Sekretarz: (—) Aleksy Chrzanowski

(—) Dionizy Kulisz

(—) Wojciech Olsztyński



A K T Y W A

Bilans Warszawskiego Towarzystwa Dobroczynności na dzień 31 marca 1931 r.

P A S Y W A

		na 31/III 1930 r.		na 31/III 1931 r.				na 31/III 1930 r.		na 31/III 1931 r.	
1	Kasa		21.528,09		23.928,99	1	Kapitał obrotowy		1.818.483,07		1.766.875,90
2	Instytucje Finansowe		259.323,03		368.810,25	2	„ żelazny		3.037.832,03		3.377.827,72
3	Papiery Wartościowe					3	Fundusz Amortyzacyjny		165.871,40		205.573,86
	wartość papierów % %	621.256,33		649.817,32		4	Fundusze Specjalne		31.283,04		32.921,89
	„ kuponów	16.130,98	637.387,31	16.800,—	666.617,32	5	„ Depozytowe.		17.919,59		19.111,03
4	Dłużnicy					6	„ Kasy Groszowej Oszczędn.		461.895,76		577.553,95
	zaległe % % hipoteczne	65.581,61		49.676,51		7	„ Auton. Kas T-wa		37.560,17		30.636,79
	różni dłużnicy	218.553,14	284.134,75	173.985,25	223.661,76	8	Fundusz z Różnicy Kursu		5.263,97		7.928,97
5	Weksle				36.450,—	9	Rezerwa na pokrycie niep. należn . .		16.454,34		16.454,34
6	Lokacje hipoteczne.		575.565,56		489.193,73	10	Długi Hipoteczne		21.799,30		19.778,02
7	Pożyczki z Autonomicznych kas. . . .		13.880,16		21.190,—	11	Wierzyciele		139.389,92		98.126,77
8	Kaucje		63.525,65		62.237,—	12	Różni za kaucje		68.701,77		66.821,77
9	Nieruchomości					13	Sumy Przechodnie		48.072,33		13.429,77
	miejskie	1.659.370,—		1.659.370,—		14	Pożyczka b. Skarbu Państwa Ros. . .		1,—		1,—
	wiejskie	1.721.350,—		1.721.350,—							
	nowe budowle w Gościeradowie . . .	176.733,59	3.557.453,59	252.447,42	3.633.167,42						
10	Ruchomości		111.861,76		119.222,23						
11	Inwentarz Żywy		20.062,—		17.710,—						
12	Remanenty										
	drzewo opałowe i budulcowe	94.864,51		189.308,68							
	żywność i t. d.	47.687,84		42.564,98							
	bielizna i odzież.	111.681,36	254.233,71	127.896,97	359.770,63						
13	Sumy Przechodnie		11.668,27		9.213,48						
14	Dłużnicy Wątpliwi										
	Ros. Bank Państwa rk. bież.	1,—		1,—							
	„ „ „ „ papierów % %	1,—	2,—	1,—	2,—						
15	Deficyt		59.901,81		201.866,97						
			5.870.527,69		6.233.041,78				5.870.527,69		6.233.041,78
	Różni za Depozyty.		1.052.734,01		1.172.395,51		Papiery Wartościowe w Depozycie. .		1.052.734,01		1.172.395,51

Dyrektor: (—) *Stanisław Fedorowicz*

Buchalter: (—) *Ignacy Postupański*

Z a r z ą d:

Prezes: (—) *Jan Stanisław Kijewski*

V.-Prezes: (—) *Stanisław Leśniowski*

Sekretarz: (—) *Józef Gembski*

Skarbnik: (—) *Henryk Hozer*

Członkowie: (—) *Aleksander Dąbrowski*

(—) *Wacław Rydzikowski*

Komisja Rewizyjna:

Prezes: (—) *Józef Wegner*

V.-Prezes: (—) *Stanisław Kruszewski*

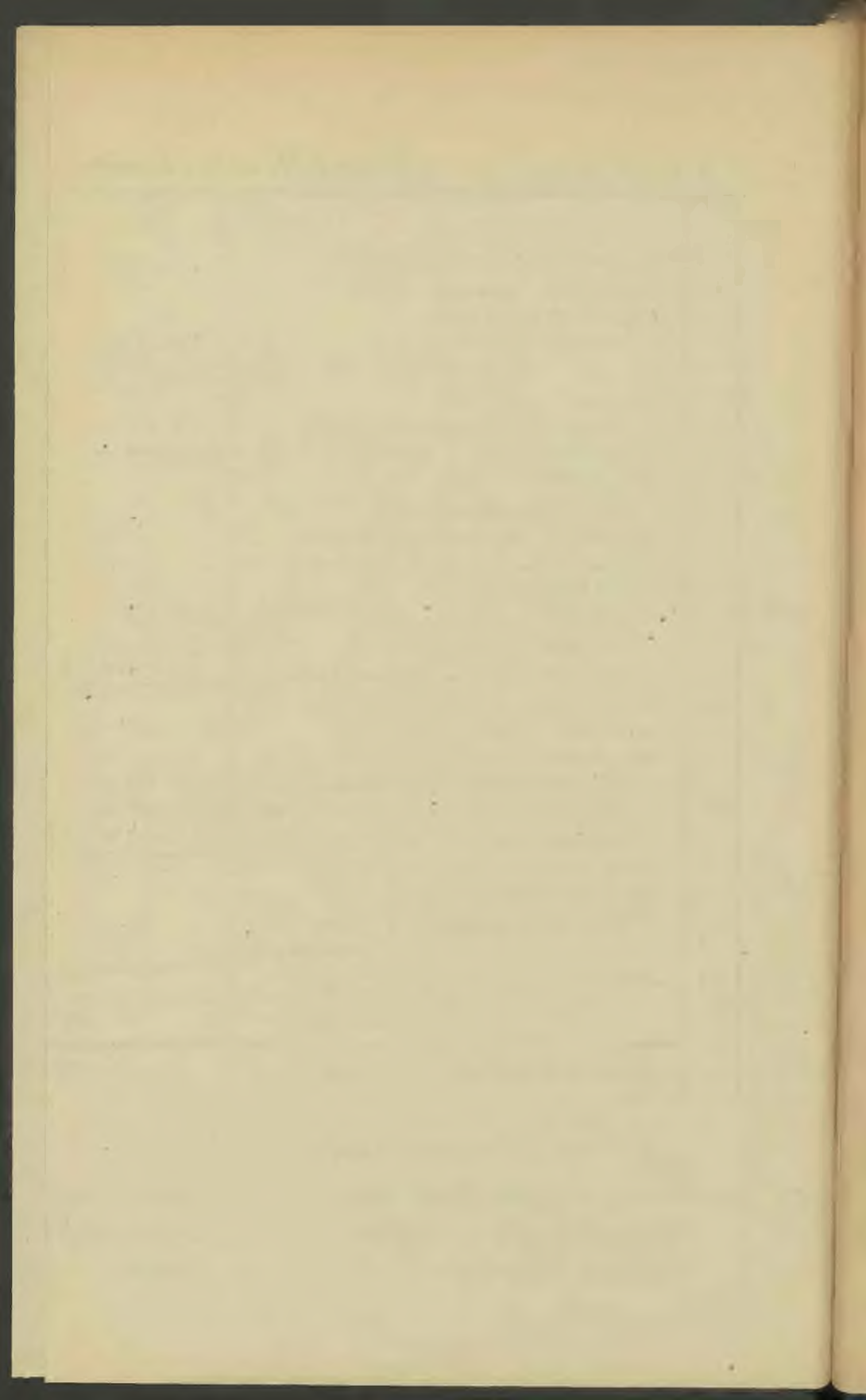
Sekretarz: (—) *Aleksy Chrzczanowski*

Członkowie: (—) *Stanisław Hiszpański*

(—) *Walenty Iwiński*

(—) *Dyonizy Kulisz*

(—) *Wojciech Olsztyński*



DOCHODY

PROJEKT BUDŻETU na 1931/32 rok.

WYDATKI

		1930/31 rok.		1931/32 rok.				1930/31 rok.		1931/32 rok.	
1	Wydział Wsparć zebrane przez W-I .		12.000,—		12.000,—	1	Wydział Wsparć. Wsparcia	40.859,—		44.877,—	
2	Wydział Opieki nad Starc. i Inwalid.						Obiady Gościnne: 48000 obiadów .	20.141,—	61.000,—	25.123,—	70.000,—
	a) Zakład Starców i Inwalidów Krak.	7 500,—		6.000,—		2	Wydział Starców i Inwalidów:				
	Przedm. 62						Zakład Starców na Krak. Przedm. 62				
	b) Przytułek dla Rzem. i Robotn.						300 osób	259.400,—		215.616,—	
	Młynarska 35	29.500,—	37.000,—	33.000,—	39.000,—		Zakł. Betanja Chmielna 112/114-10 os.	10 000,—		11.381,—	
3	Wydział Opieki nad Dzieckiem:						Przytułek dla Rzem. i Rob. Fabr.				
	a) Zakład sierot chłopców Freta 10	5.000,—		3.800,—			Młynarska 35, 70 osób	65.500,—	334.900,—	59.823,—	286.820,—
	b) Zakład sierot dziewcząt Rakow-	5.700,—		6.300,—		3	Wydział Opieki nad Dzieckiem:				
	wiecka 21	5.500,—	16.200,—	5.000,—	15.100,—		a) Zakład sierot chłopców Freta 10				
	c) Internat im. Kronenberga Freta 10						175 osób	220.200,—		192.700,—	
4	Szpital w Gościeradowie		1.600,—		1.000,—		b) Zakład sierot dziewcząt, Rakow-			148.200,—	
5	Zasiłki od Instytucji i Osób Prywatnych						wiecka 21, 145 osób	157.800,—			
	dla dzieci i starców		30.000,—		30.000,—		c) Internat im. Kronenberga Freta 10				
6	Zasiłki od Instytucji i Osób Prywatnych						15 osób	15.900,—		17.700,—	
	na schronienie popołogowe				75.000,—		d) Zakłady otwarte	121 300,—	515.200,—	121.900,—	480.500,—
7	Subsydjum Magistratu		24.000,—		24.000,—	4	Schronienie popołogowe, Dzielna 67		10.000,—		100.000,—
8	Częściowy zwrot kosztów utrzym. pensj.						koszty uruchomienia i utrzymania .		58.300,—		57.000,—
	Magistratu i Kom. Rządu		273.020,—		170.500,—	5	Szpital w Gościeradowie		9.200,—		8.200,—
9	Składki członkowskie		6.000,—		6.000,—	6	Ambuladorjum Krak. Przedm. 62 . . .		20.200,—		14.862,—
10	Dochód z nieruch. miejskich		240.700,—		240.943,—	7	Wypląty z tytułu zapisów		149.400,—		117.410,—
11	Procenty Hipoteczne:					8	Utrzymanie Domów i Remonty				
	a) bieżące	73.000,—		50.000,—		9	Koszty wstępne budowy internatu dla				
	b) zaległe	60.000,—	133.000,—	60.000,—	110.000,—		sierot chłopców				10.000,—
12	Procenty:					10	Wydatki Ogólne Administracji:				
	a) od pap. wartościowych	42.200,—		44 462,—			a) pensja person. i św. socjalne . .	62.500,—		62.500,—	
	b) od lokat w bankach	3.000,—	45.200,—	3 000,—	47.462,—		b) wydatki administracyjne			6.400,—	
13	Dobra Gościeradow		245.000,—		232 500,—		c) opał i światło	14.500,—		1.309,—	
14	Dochód z Kolonji		3.000,—		3.000,—		d) najem lokali			4.115,—	
15	Niedobór		183.981,—		228.112,—		e) ruchomości	200,—		200,—	
16	Kasa Groszowej Oszczędności		44.300,—		51.293,08		f) pensje biura praw. i opl. sądowe	10.000,—		10.000,—	
17	„ Pożyczkowa im. B. Prusa		4.300,—		4.417,69		g) procenty i inkaso	800,—		800,—	
							h) koszty zjazdu i pamiętnika . . .	4.000,—	92.000,—	4.000,—	89.324,—
						11	Fundusz Dysp. Prezesa Zarządu . . .		500,—		500,—
						12	Tanie Kuchnie		1,—		1,—
						13	Kasa Groszowej Oszczędności		44.300,—		51.293,08
						14	„ Pożyczkowa im. B. Prusa		4.300,—		4.417,69
			1.299 301,—		1.290.327,77				1.299.301,—		1.290.327,77

Dyrektor: (—) Stanisław Fedorowicz

Z a r z ą d:

Komisja Rewizyjna:

Buchalter: (—) Ignacy Postupalski

Prezes: (—) Jan Stanisław Kijewski

Skarbnik: (—) Henryk Hozer

Prezes: (—) Józef Wegner

Członkowie: (—) Stanisław Hiszpański

V.-Prezes: (—) Stanisław Leśniowski

Członkowie: (—) Aleksander Dąbrowski

V.-Prezes: (—) Stanisław Kruszewski

(—) Walenty Iwiński

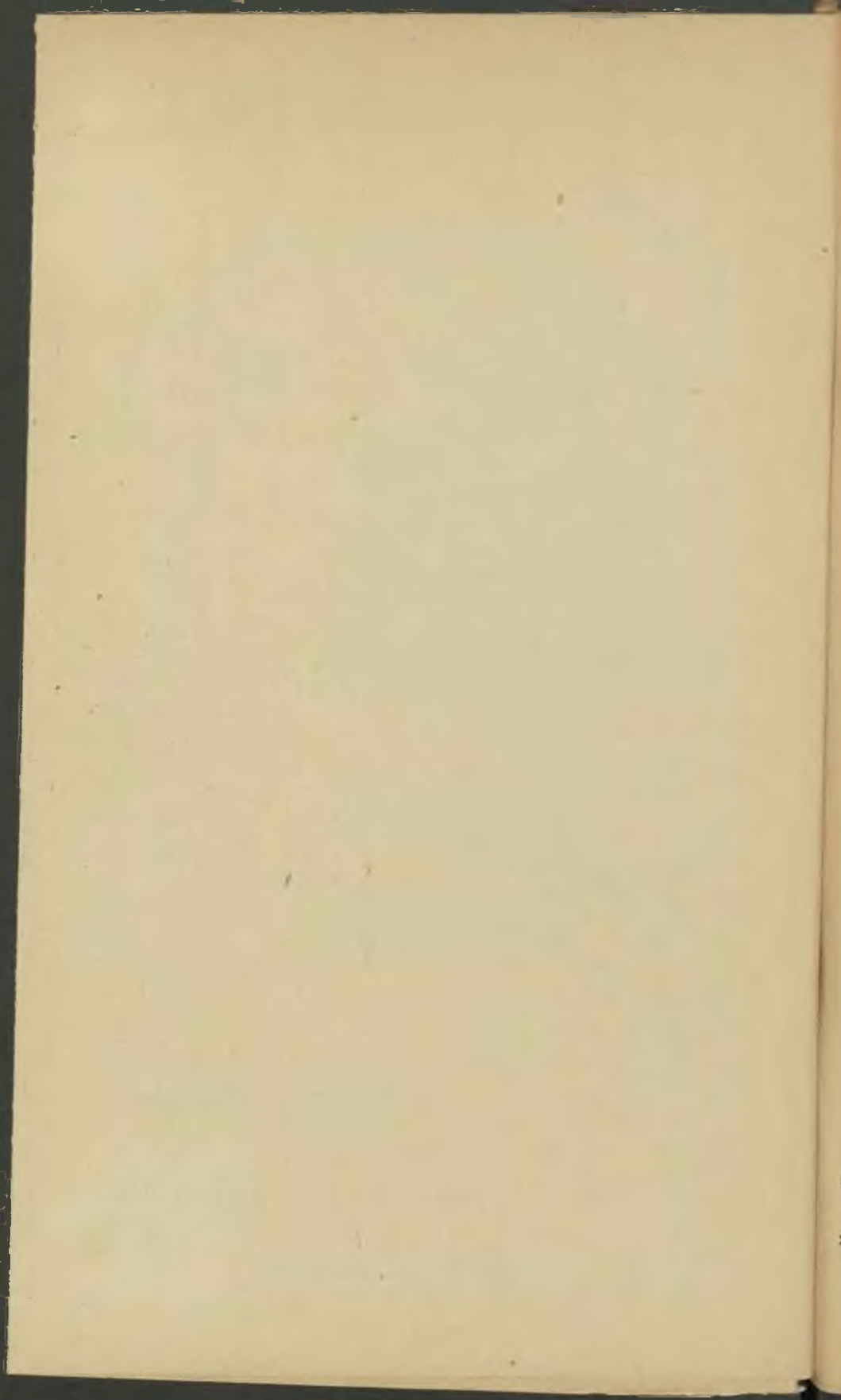
Sekretarz: (—) Józef Gembski

(—) Wacław Rydzyski

Sekretarz: (—) Aleksy Chrzanowski

(—) Dionizy Kulisz

(—) Wojciech Olsztyński



Sprawozdanie Komisji Rewizyjnej

Warszawskiego Towarzystwa Dobroczynności
za rok sprawozdawczy 1930/31.

Komisja Rewizyjna w roku sprawozdawczym w składzie Prezesa p. Józefa Wegnera, sekretarza p. Aleksego Chrzanowskiego, oraz członków pp. Stanisława Hiszpańskiego, Walentego Iwińskiego, Stanisława Kruszewskiego, Dyonizego Kulisza i Wojciecha Olsztyńskiego odbyła sześć posiedzeń w czasie których dokonała szczegółowej rewizji kasy, oraz sprawdzenie bilansu i zestawienie dochodów i wydatków za rok obrachunkowy od 1 kwietnia 1930 r. do 31 marca 1931 r., które znalazła w zupełnej zgodności z przedstawionymi dokumentami.

Bilans na dzień 31 marca 1931 r. zamyka się po obu stronach w cyfrach zł. 6.233.041,78, oraz dodatkowo w papierach depozytowych zł. 1.172.395,51. Wydatki w roku sprawozdawczym wyniosły zł. 1.089.363 gr. 91, dochody zł. 887.494,94 — deficyt wynosi więc kwotę zł. 201,866,97.

Dobra Gościeradowskie wykazują w roku sprawozdawczym zysk w kwocie 250.716,60 — strata więc ogólna spowodowana jest dużym spadkiem innych pozycji przychodowych ogólnych, niewątpliwie mających źródło w kryzysie powszechnym.

Komisja uważa sobie za obowiązek podkreślić dalszy rozwój i pracę ideową Kasy Groszowej, której bilans zamyka się zyskiem w kwocie zł. 29.415 gr. 42.

Kasa Pożyczkowa im. Bolesława Prusa również wykazuje dobre rezultaty zamykając się zyskiem zł. 3.587 gr. 99.

Po szczegółowem zbadaniu kasy, wszystkich dowodów rachunków Komisja Rewizyjna stwierdza, że bilans wraz z aneksami zgodny jest z księgami Towarzystwa i sporządzony jest prawidłowo, wobec czego stawia wniosek o udzielenie władzom absolutorjum i zatwierdzenie bilansu przez Zgromadzenie Walne.

W tych warunkach Komisja Rewizyjna czuje się w obowiązku zaznaczenia, że mimo przesilenia gospodarczego w kraju i mimo deficytu bilansowego, całokształt działalności Towarzystwa zasługuje na uznanie.

Warszawa, dnia 10 czerwca 1931 r.

Prezes (—) *Józef Wegner*
Vice-prezes (—) *Stanisław Kruszewski*
Sekretarz (—) *Aleksy Chrzanowski*
Członkowie (—) *Stanisław Hiszpański*
(—) *Walenty Iwiński*
(—) *Dyonizy Kulisz*
(—) *Wojciech Olsztyński*



Sp. 468





SPRAWOZDANIE
WARSZAWSKIEGO TOWARZYSTWA
DOBROCZYNNOŚCI

DZIAŁALNOŚCI

ROK 116-ty

1930|31



50

15