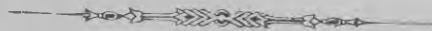


SPRAWOZDANIE

WARSZAWSKIEGO

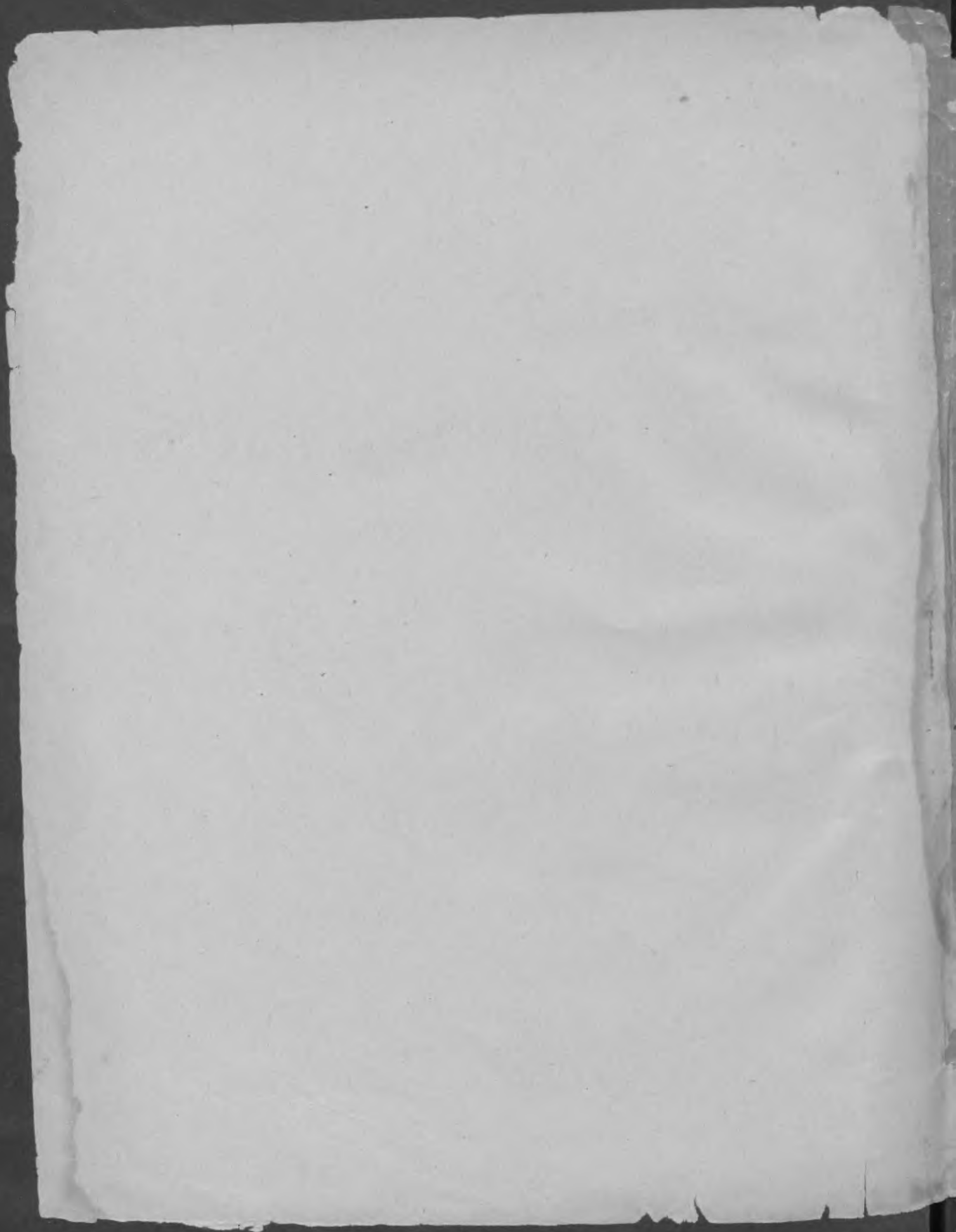
TOWARZYSTWA DOBROCZYNNOŚCI

za rok 1907.



W A R S Z A W A  
Druk A. Michalskiego, Chmielna Nr. 27.

1908.

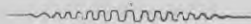


SPRAWOZDANIE

WARSZAWSKIEGO

TOWARZYSTWA DOBROCZYNNOŚCI

za rok 1907.



W A R S Z A W A.

Druk A. Michalskiego, Chmielna № 27.

1908.

## Cześć opisowo-statystyczna.

W zastosowaniu się do § 17 l.c. NAJWYŻEJ zatwierdzonej ustawy z dnia 22 Lutego 1891 roku, Warszawskie Towarzystwo Dobroczynności składa sprawozdanie z działań tegoż Towarzystwa za rok 1907.

W roku sprawozdawczym Towarzystwo Dobroczynności utrzymywało:

### I. Zakład starców i kalek z 3 oddziałami.

a mianowicie:

*Główny Przytułek* dla starców i kalek płci obojga przy ulicy Krakowskie Przedmieście pod № 370 dla 350 osób.

#### ODDZIAŁY:

- 1, Pod nazwą „Betania”, przy ulicy Chmielnej Nr. 112/4, dla 15 osób.
- 2, Szwacek przy ulicy Bednarskiej pod Nr. 19, dla 20 osób.
- 3, Rzemieślników i robotników fabrycznych przy ulicy Młynarskiej pod Nr. 29, dla 40 osób.

### II. Zakład dla sierot i chłopców z 4 oddziałami.

a mianowicie:

- Główny Przytułek* imienia Stanisława Jachowicza, przy ul. Freta pod Nr. 252 dla 175 osób.
- Oddział 1, dla słabowitych chłopców we wsi Drewnica, powiatu Warszawskiego dla 30 osób.
- Oddział 2, pod nazwą „Internatu” dla uczących się rzemiosł w prywatnych warsztatach przy ulicy Freta pod Nr. 252 dla 33 osób.
- Oddział 3, pod nazwą „Patronatu” dla wyszłych z zakładu, lecz pozostających pod kontrolą i opieką Towarzystwa, nie tylko w dni powszednie, lecz także niedzielne i świąteczne przy ulicy Freta Nr. 252, dla 85 osób.
- Oddział 4, pod nazwą „Nazaretu” dla pozostających bez żadnej opieki rodzinnej, przy ulicy Freta pod № 252, dla 55 osób.

### III. Zakład sierot dziewcząt z 6 oddziałami.

a mianowicie:

- Główny Przytułek* pod wezwaniem „Boskiej Opatrzności” przy ulicy Rakowieckiej w Mokotowie pod Nr. 112, dla 115 osób
- Oddział 1, Sierocin we wsi Żbikowie, w powiecie Warszawskim, dla 40 osób.
- Oddział 2, dla sierot służących Opieki S-go Józefa przy ul. Aleksandra Nr. 14 dla 65 osób.
- Oddział 3, Rodziny Świętej przy ulicy Okólnik Nr 7, dla 10 osób.
- Oddział 4, S-go Antoniego przy ulicy Nowogrodzkiej Nr. 5, dla 30 osób.
- Oddział 5, S-tej Zofji przy placu S-go Aleksandra Nr. 13, dla 15 osób.
- Oddział 6 S-tej Zytty dla sierot służących przy ulicy Bednarskiej Nr. 31, dla 15 osób.

### IV. Ochrony dla przychodzących dzieci płci obojga do 7<sup>1</sup>/<sub>2</sub> lat wieku.

- Nr. 1, imienia Teofila Janikowskiego, przy ulicy Freta Nr. 10, dla 245 osób.
- Nr. 2, imienia Dr. Maleza, przy ulicy Chłodnej Nr. 37, dla 120 osób.
- Nr. 3, Ignacego Popławskiego, przy ulicy Miedzianej Nr. 15, dla 70 osób.



- Nr. 4, imienia Stefana i Joanny małżonków Neybaurów, przy ul. Szarej Nr. 1, dla 80 osób.  
" 5, imienia małżonków Pusłowskich przy ul. Hożej Nr. 9, dla 90 osób.  
" 6, imienia Hr. Aleksandry Kossakowskiej przy ul. Karowej Nr. 4, dla 120 osób.  
" 7, imienia Hr. Hermancyi Uruskiej przy ul. Namiestnikowskiej, na Pradze Nr. 4, dla 90 osób.  
" 8, przy ulicy Krochmalnej Nr. 22, dla 80 osób.  
" 9, imienia księdza Gabryela Bauduina przy ulicy Pivnej Nr. 11, dla 50 osób.  
" 10, Ś-tej Zofji przy ulicy Wolskiej Nr. 5, dla 150 osób.  
" 11, Ś-go Piotra przy ulicy Solec Nr. 62, dla 75 osób.  
" 12a, imienia Leopolda i Róży małżonków Kronenbergów przy ulicy Pańskiej Nr. 28, dla 100 osób.  
" 12b, imienia Leopolda i Róży małżonków Kronenbergów przy ulicy Leszno Nr. 88, dla 150 osób.  
" 13, przy ulicy Nowolipki Nr. 33, dla 80 osób.  
" 14, imienia Mathiasa Rozena dla dzieci izraelskich przy ul. Chmielnej 76, dla 50 osób.  
" 15, dla dzieci izraelskich przy ulicy Ciepłej Nr. 19, dla 50 osób.  
" 16, przy ulicy Łuckiej Nr. 1, dla 100 osób.  
" 17, imienia Mathiasa Bersohna dla dzieci izraelskich przy ulicy Nowolipki Nr. 66, dla 100 osób.  
" 18, dla dzieci izraelskich przy ulicy Miłej Nr. 45, dla 75 osób.  
" 19, imienia Pauliny Baumanowej dla dzieci izraels. przy ul. Śliskiej Nr. 26, dla 80 osób.  
" 20, dla dzieci izraelskich przy ulicy Pawiej Nr. 43, dla 90 osób.  
" 21, imienia Leopolda Kronenberga przy ul. Wołowej na Pradze Nr. 29, dla 100 osób.  
" 22, przy ulicy Miedzianej Nr. 6, dla 85 osób.  
" 23, imienia „Maryi” przy ulicy Freta Nr. 10, dla 230 osób.  
" 24, dla dzieci izraelskich przy ulicy Freta Nr. 16, dla 80 osób.  
" 25, przy ulicy Brzeskiej na Pradze Nr. 10, dla 40 osób.  
" 26, przy ulicy Smoczey Nr. 43, dla 60 osób.  
" 27, Ś-go Pawła z procentów od zapisów Pauliny Zbyszewskiej, przy ulicy Kruczej Nr. 22, dla 60 osób.  
" 28, Ś-go Karola Boromeusza przy ulicy Chłodnej Nr. 9, dla 50 osób.  
" 29, imienia Maryi Rotwand, przy ulicy Siennej Nr. 85, dla 130 osób.  
" 30, Ś-tej Jadwigi, przy ulicy Wolskiej Nr. 47a, dla 100 osób.  
" 31, Ś-tej Aleksandry, przy ulicy Radzymińskiej na Pradze Nr. 28, dla 80 osób.  
" 32, Ś-go Wincentego, przy ulicy Środkowej, na Pradze Nr. 3, dla 100 osób.  
" 33, imienia Franciszka i Kamilli małżonków Jerzmanowskich, przy ulicy Tarczyńskiej Nr. 27, dla 180 osób.  
" 34, przy ulicy Mokotowskiej Nr. 55, dla 70 osób.  
" 35, przy ulicy Dzielnej Nr. 73, dla 50 osób.  
" 36, dla dzieci izraelskich, przy ulicy Brzeskiej na Pradze Nr. 13, dla 90 osób.  
" 37, imienia Karola Szlenkera, przy ulicy Ogrodowej Nr. 69, dla 80 osób.  
" 38, imienia Maryi Jankowskiej, przy ulicy Czerniakowskiej Nr. 108, dla 200 osób.  
" 39, przy ulicy Solec Nr. 59, dla 50 osób.  
" 40, nie otwarta.  
" 41, przy ulicy Długiej Nr. 6, dla 40 osób.  
" 42, przy ulicy Solec Nr. 59, dla 60 osób.  
" 43, przy ulicy Jasnej Nr. 10, dla 40 osób.

#### V. Żłobki dla dzieci pęci obojga do 4-ch lat wieku.

- Nr. 1 pod wezw. „trzech Króli”, Władysława Kronenberga, ul. Leszno Nr. 88, dla 50 osób.  
" 2, zwinięty.  
" 3, Św. Antoniego, przy ulicy Aleksandrya Nr. 17, dla 70 osób.  
" 4, przy ulicy Dzielnej Nr. 32, dla 50 osób.  
" 5, imienia Janiny Rotwand, przy ulicy Siennej Nr. 85, dla 40 osób.

## VI. Sale ręcznych zajęć dla przychodzących chłopców od 7<sup>1</sup>/<sub>2</sub> do 14 lat wieku mających.

- Nr. 1, przy ulicy Ciepłej Nr. 17, dla 70 osób.
- " 2, przy ulicy Szarej Nr. 1, dla 60 osób.
- " 3, dla chłopców izraelitów, przy ulicy Nowolipki Nr. 66, dla 60 osób.
- " 4, imienia Emilii Bloch przy ulicy Freta Nr. 10, dla 100 osób.
- " 5, imienia Jana Joachima Szterna przy ulicy Tarczyńskiej Nr. 27, dla 60 osób.
- " 6, Ś-go Antoniego przy ulicy Kaliksta Nr. 17, dla 200 osób.
- " 7, przy ulicy Solec Nr. 59, dla 50 osób.
- " 8, imienia Jana Joachima Szterna przy ulicy Żelaznej Nr. 30, dla 50 osób.
- " 9, imienia Jana Joachima Szterna przy ulicy Pivnej Nr. 11, dla 70 osób.
- " 10, imienia Jana Joachima Szterna przy ulicy Belwederskiej, dla 50 osób.
- " 11, imienia Emilii Bloch przy ul. Moskiewskiej, na Pradze Nr. 27, dla 65 osób.
- " 12, przy ulicy Freta Nr. 10, („Zakład Nazaret”).
- " 13, przy ulicy Aleksandrya Nr. 20, dla 40 osób.
- " 14, imienia Jana Joachima Szterna dla izraelitów przy ul. Twardej Nr. 6, dla 40 osób.
- " 15, imienia Jana Joachima Szterna dla izraelitów przy ul. Pańskiej Nr 10, dla 40 osób.
- " 16, przy ul. Mokotowskiej Nr. 55, dla 35 osób.

## VII. Szwalnie dla przychodzących dziewcząt od 7<sup>1</sup>/<sub>2</sub> do 14 lat wieku mających.

- Nr. 1, przy ulicy Starej Nr. 2, dla 140 osób.
- " 2, imienia Leopolda i Róży małżonków Kronenbergów, przy ulicy Pańskiej Nr. 29, dla 70 osób.
- " 3, przy ulicy Koszykowej Nr. 25, dla 100 osób.
- " 4, Barona Leopolda Kronenberga przy ul. Wołowej, na Pradze Nr. 29, dla 90 osób.
- " 5, przy ulicy Nowo-Aleksandrowskiej Nr. 1, dla 75 osób.
- " 6, dla dziewcząt izraelskich przy ulicy Słiskiej Nr. 26, dla 125 osób.
- " 7, przy ulicy Śiennej Nr. 85, dla 150 osób.
- " 8, przy ulicy Karowej Nr. 4, dla 50 osób.
- " 9, dla dziewcząt izraelskich przy ulicy Freta Nr. 16, dla 200 osób.
- " 10, dla dziewcząt izraelskich przy ulicy Miłej Nr. 45, dla 100 osób.
- " 11, dla dziewcząt izraelskich przy ulicy Ciepłej Nr. 19, dla 50 osób.
- " 12, imienia Pawła Edwarda Czabana przy ul. Rakowieckiej Nr. 112, dla 50 osób.
- " 13, przy ulicy Żórawiej Nr. 9, dla 15 osób.
- " 14, przy ulicy Plac Ś-go Aleksandra Nr. 13, dla 25 osób.
- " 15, przy ulicy Okólnik Nr. 7, dla 10 osób.
- " 16, przy ulicy Nowogrodzkiej Nr. 5, dla 25 osób.
- " 17, przy ulicy Chmielnej Nr. 76, dla 60 osób.
- " 18, przy ulicy Czerniakowskiej Nr. 85, dla 70 osób.
- " 19, przy ulicy Tarczyńskiej Nr. 27, dla 120 osób.
- " 20, przy ulicy Czerniakowskiej Nr. 114b, dla 120 osób.
- " 21, przy ulicy Brzeskiej, na Pradze Nr. 10, dla 20 osób.
- " 22, przy ulicy Mokotowskiej Nr. 55, dla 35 osób.
- " 23, przy ulicy Długiej Nr. 6, dla 40 osób.
- " 24, przy ulicy Pawiej Nr. 43, dla dziewcząt izraelitek, dla 100 osób.
- " 25, przy ulicy Leszno Nr. 88, dla 70 osób.

## VIII. Szwalnie zarobkowe dla dziewcząt mających więcej 14-tu lat wieku.

- Nr. 1, Najświętszej Maryi Panny przy ulicy Starej Nr. 2, dla 400 osób.
- " 2, oddział we wsi Ignacewie, powiecie Nowo-Mińskim, dla słabowitych dziewcząt, dla 85 osób.

## IX. Przytulki dla biednych chorych płci obojga wyszłych ze szpitali (Rekonwalescentów).

Nr. 1, dla chrześcian, przy ulicy Dzielnej Nr. 67, dla 20 osób.  
„ 2, dla izraelitów, przy ulicy Dzielnej Nr. 67, dla 10 osób.

**W roku sprawozdawczym Towarzystwo Dobroczynności okazywało pomoc biednym mieszkańcom miasta:**

### I. W żywności.

a) codziennie w ciągu roku.

1. Dla uczącej się młodzieży i podupadłych osób, wykwalifikowanych przez Rady Opiekuńcze Cyrkułowe do korzystania z bezpłatnych tak zwanych *gościennych obiadów*, złożonych z 3-ch dań

Tego rodzaju obiadów w roku 1907 wydano:

Na koszt Barona Leopolda Kronenberga . . . . .	obiadów	18049
„ „ Towarzystwa Dobroczynności . . . . .	„	9928
„ „ otrzymanych ofiar . . . . .	„	7456
	<b>Razem obiadów</b>	<b>35433</b>

przeciętnie zatem wydano po 97 obiadów dziennie. Wydatek na przygotowanie tych obiadów wynosi rubli 3366 kop. 21 czyli po 9,5 kopiejek za 1 obiad.

2 Dla najbiedniejszych mieszkańców naszego miasta wykwalifikowanych przez Rady Opiekuńcze Cyrkułowe do bezpłatnego korzystania z *zupy Rumpfordskiej*. Żywności tej wydano:

Na koszt Barona Kronenberga . . . . .	poreyi	19334
„ „ Towarzystwa Dobroczynności . . . . .	„	28317
„ „ procentów od zapisów . . . . .	„	12412
	<b>Razem poreyi</b>	<b>60163</b>

Średnio zatem wydawano dziennie po 165 poreyi, wydatek na przygotowanie tej zupy wynosił rubli 3243 kop. 93<sup>1</sup>/<sub>2</sub>, średnio porcyja kosztowała 5,4 kop.

b) w dzień wigilii Bożego Narodzenia i Wielkiej nocy.

Dla mieszkańców miasta, wykwalifikowanych przez Rady opiekuńcze Cyrkułowe do bezpłatnego korzystania z odpowiedniej żywności.

Tego rodzaju pożywienia wydano 2765 osobom. Koszt przygotowania takowego wynosił rub. 1106, czyli średnio dla jednej osoby po kop. 40.

### II. W odzieży.

W roku sprawozdawczym rozdano różnego rodzaju odzieży i bielizny 850 osobom. Koszt kupna materyału i uszycia wynosił rb. 2359 kop. 37, średnio zatem dla jednej osoby rubli 2 kop. 78.

### III. W pieniądżach.

W ciągu roku 1907 wydano:

1. Na kupno opału dla 1169 osób, rub. 584 kop. 62.
2. " rozdawnictwo lekarstw dla 1243 osób, rub. 373.
3. " wsparcia jednorazowe dla 2498 osób, rub. 6246 kop. 27.
4. " wsparcia stałe dla 33 osób, rub. 800.
5. " stypendya dla uczącej się młodzieży dla 31 osób, rub. 3721 kop. 40.
6. " wsparcia rodzicom i opiekom uczącej się młodzieży dla 90 osób, rb. 10760 k. 98.
7. " pomoce szkolne dla uczącej się młodzieży dla 70 osób, rub. 1388 kop. 69.
8. " założenie warsztatu sierocie wychowawcowi Towarzystwa dla 3 osób, rub. 1200.
9. " kupno bon na obiady w Towarz. przeciw Żebraczym dla 36640 osób, rb. 7328 k. 06.

### IV. W pożyczkach.

1. *Z kasy pożyczkowej dla rzemieślników. (Za poręczeniem).*  
(przy ulicy Krakowskie Przedmieście № 62).

W roku sprawozdawczym wydano 263 osobom pożyczek na rub. 55692.  
Najwyższa pożyczka wynosiła rub. 300, najniższa rub. 48.  
Fundusz kasy z końcem roku 1907 wynosił rub 76797 kop. 09.

2. *Z oddziału kasy pożyczkowej dla nauczycielek i bon.*  
(przy ul. Senatorskiej № 11).

W ciągu roku sprawozdawczego wydano 80 osobom pożyczek na sumę ogólną rb. 6572.  
Najwyższa pożyczka wynosiła rub. 150, najmniejsza zaś rub. 36.  
Fundusz oddziału kasy z końcem roku 1907 wynosił rub. 17277 kop. 29.

3. *Z kas cyrkulowych dla rzemieślników i robotników.*

W ciągu roku 1907 w 3-ech kasach wydano pożyczek 1570 osobom na sumę rub. 83124.  
Najwyższa pożyczka wynosiła rub. 120, najmniejsza zaś rub. 18.  
Fundusz kas cyrkulowych z końcem roku 1907 wynosił rub. 94206 kop. 8<sup>1</sup>/<sub>2</sub>.

### V. W kasach oszczędności.

W kasie groszowej oszczędności z 9 oddziałami, 43 ochronach, 16 salach zajęć i 25 szwalniach z wniosków zaczawszy od <sup>1</sup>/<sub>2</sub> kopiejki:

Z końcem roku 1906 uczestników 11050 posiadało . . . . .	223003 rub. 67 kop.
W roku 1907 wniesiono przez 2630 uczestników i doliczono procentów	168901 " 31 "
Razem więc 13680 uczestników posiadało . . . . .	<u>391904 rub. 98 kop.</u>

W ciągu roku 1907 zwrócono:

Uczestnikom 1908 osobom . . . . .	116187 rub. 10 <sup>1</sup> / <sub>2</sub> k.
Zatem pozostało na rok 1908 dla 11772 uczestników	<u>275717 " 87<sup>1</sup>/<sub>2</sub> k.</u>

## VI. W kuchniach tanich.

*Nr. 1 przy ulicy Podwał Nr. 22.*

Wydano porej 512154, czyli średnio dziennie 1403 porej.

Koszt przygotowania obiadów, wynagrodzenie służby wynosił rub. 32561 kop. 40. Ze sprzedaży obiadów otrzymano dochodu rub. 33330 k. 92. Zatem otrzymano dochodu rb. 769 k. 52.

*Nr. 2, przy ulicy Kopernika Nr. 3.*

Wydano porej 462406, czyli średnio dziennie 1264 porej.

Koszt przygotowania obiadów, wynagrodzenie służby wynosił rb. 30690 k. 75. Ze sprzedaży obiadów otrzymano rub. 30526 kop. 6. Zatem otrzymano straty rub. 164 kop. 69.

*Nr. 3, przy ulicy Wspólnej Nr. 40*

Wydano porej 371050, czyli średnio dziennie 1017 porej.

Koszt przygotowania obiadów, wynagrodzenie służby wynosił rub. 24042 kop. 78. Ze sprzedaży obiadów otrzymano rub. 24769 kop. 79. Zatem otrzymano dochodu rub. 754 kop. 1.

## VII. W bezpłatnych czytelnich.

W 23 czytelnich dla niezamożnych mieszkańców miasta z końcem roku 1907 posiadano 68750 dzieł.

W ciągu roku sprawozdawczego z bezpłatnych czytelni korzystało 14830 osób, którym wydano tomów 709452. Koszt nabycia i oprawy książek wynosił rub. 4303 kop. 80.

## VIII. W tanich kąpielach.

Z dwóch kąpeli ludowych korzystało osób 84750, a mianowicie:

*W zakładzie kąpielowym Nr. 1, imienia Janiny, przy ulicy Stawki* korzystało osób 30412.

Z których za opłatą . . . . .	osób	27091
Bezpłatnie . . . . .	"	3321
		<hr/>
	Razem osób	30412

*W zakładzie kąpielowym Nr. 2, imienia Dr. Chałubińskiego, przy ulicy Petersburgskiej na Pradze Nr. 5,* korzystało 54338 osób, z których:

Za opłatą . . . . .	osób	49837
Bezpłatnie . . . . .	"	4501
		<hr/>
	Razem jak wyżej osób	54338

Koszt utrzymania tych zakładów wynosił rub. 7229 kop. 79.

Otrzymano wpływów z obu zakładów rub. 7229 kop. 79.

## IX. Z pomocy lekarskiej.

W roku sprawozdawczym w ambulatoryum bezpłatnym przy ulicy Krakowskie-Przedmieście № 370, udzielono pomocy 14126 osobom, czyli średnio dziennie 39-ciu osobom. Koszt utrzymania, nabycie lekarstw i inne wydatki, stanowiły rub. 1177 kop. 33½. Z ofiar dobrowolnych na ten cel wpłynęło rub. 168 kop. 98½.

### X. W wyszukiwaniu pracy.

W roku sprawozdawczym żądających pracy zgłosiło się 7432 osób, z których 3267 osób w tymże roku otrzymało odpowiednie zajęcie, stosownie do ich specjalności.

Niezależnie od powyższej działalności wydział dał możliwość zapracowania 180 osobom w szwalni przy szyciu bielizny dla Intendentury, jak również schronienie, opiekę i naukę 531 dzieciom w zakładach utrzymywanych kosztem wydziału, jak również wypłacił rzemieślnikom pracującym w domu na kupno maszyn i narzędzi do pracy rubli 200 kop. 50.

---

Niezależnie od powyżej wskazanej działalności, Towarzystwo Dobroczynności w roku 1907, spełniając wolę zapisodawców, wypłaciło:

1. Na zasiłki różnym dobroczynnym instytucjom rub. 3480 kop. 65.
2. Na renty dożywotnie rub. 1988 kop. 25.
3. Na roczne nagrody dozorczyńiom ochron rub. 650.
4. Na utrzymanie w porządku grobów ofiarodawców i nabożeństwa żałobne w rocznicę śmierci zapisodawców rub. 251.

#### Fundusze, od których procenty zapisodawcy przeznaczyli na różnorodne wsparcia i zapomogi dla biednych mieszkańców m. Warszawy.

Z końcem roku 1906 fundusze te wynosiły . . . . .	rb.	395680	kop.	48
W roku 1907 przybyło . . . . .	"	279	"	88
		<hr/>		
	Razem rub.	395680	kop.	36

Procenty od powyższej sumy Towarzystwo Dobroczynności rozdało stosownie do woli zapisodawców.



# WYKAZ SZCZEGÓŁOWY

osób korzystających z opieki w zakładach Warszawskiego Towarzystwa Dobroczynności w roku 1907.

## W Y K A Z

Osób korzystających z opieki w Zakładach Warszaw

N <sup>o</sup>	Wyszczególnienie zakładu	Z dniem 1 Stycznia 1907 r. pozostawało w zakładzie osób
<b>I. Przytułki dla starców i kalek.</b>		
1	W przytułku głównym . . . . .	354
2	„ oddziale N <sup>o</sup> 1 pod nazwą „Betania” . . . . .	11
3	„ „ N <sup>o</sup> 2 Szwaczek . . . . .	20
4	„ „ N <sup>o</sup> 3 rzemieślników i robotników fabrycznych . . . . .	47
	<b>Razem . . . . .</b>	<b>432</b>
<b>2. W przytułkach dla sierot.</b>		
<i>a) Chłopców.</i>		
1	W przytułku głównym imienia Stanisława Jachowicza . . . . .	175
2	„ oddziale N <sup>o</sup> 1 we wsi Drewnica . . . . .	31
3	„ „ N <sup>o</sup> 2 pod nazwą „Internatu” . . . . .	39
4	„ „ N <sup>o</sup> 3 „ „ „Patronatu” . . . . .	99
5	„ „ N <sup>o</sup> 4 „ „ „Nazaretu” . . . . .	55
	<b>Razem . . . . .</b>	<b>399</b>
<i>b) Dziewcząt.</i>		
1	W przytułku głównym . . . . .	118
2	„ oddziale N <sup>o</sup> 1 pod nazwą „Sierocin” we wsi Zbikowie . . . . .	40
3	„ „ N <sup>o</sup> 2 Ś-go Józefa . . . . .	20
4	„ „ N <sup>o</sup> 3 Opieki Ś-go Józefa (dla służących) . . . . .	67
	„ w filii tegoż oddziału w Otwocku . . . . .	—
5	„ „ N <sup>o</sup> 4 Ś ej Zytty (dla służących) . . . . .	18
6	„ „ N <sup>o</sup> 5 Rodziny Świętej . . . . .	11
7	„ „ N <sup>o</sup> 6 Ś-go Antoniego . . . . .	30
8	„ „ N <sup>o</sup> 7 Ś- ej Zofii . . . . .	22
	<b>Razem . . . . .</b>	<b>326</b>
<b>3. W ochronach dla przychodzących dzieci p<sup>o</sup>ci obojga do 7<sup>1</sup>/<sub>2</sub> wieku.</b>		
1	W Ochronie N <sup>o</sup> 1 imienia Teofila Janikowskiego . . . . .	330
2	„ „ N <sup>o</sup> 2 „ imienia D-ra Maleza (J. Frazeta) . . . . .	150
	<b>do przeniesienia . . . . .</b>	<b>480</b>

## S Z C Z E G Ó Ł O W Y

skiego Towarzystwa Dobroczynności w roku 1907.

W ciągu roku przybyło	Było więc razem	W ciągu roku 1907 ubyło			Pozostało na rok 1908	Budżetem oznaczono	Średnio utrzymywano dziennie	Średnia cyfra śmiertelności, mianowicie na 100 osób zmarło	Średni czas przebycia jednej osoby w zakładzie	Liczba dni budżetem oznaczona	A że w roku 1907 osoby przebyły w zakładzie dni	W porównaniu zatem z liczbą oznaczoną budżetem. przebyło w zakładzie dni	
		Z powodu wyjścia z zakładu	W skutek śmierci	Razem								Więcej	Mniej
57	411	8	46	54	357	350	356	11,2	365	127750	130095	2345	—
4	15	—	—	—	15	15	15	—	365	5475	5475	—	—
44	64	44	—	44	20	20	14	—	365	7300	5358	—	1942
9	55	—	12	12	44	40	42	21,8	365	14600	15455	855	—
<b>114</b>	<b>546</b>	<b>52</b>	<b>58</b>	<b>110</b>	<b>436</b>	<b>425</b>	<b>427</b>	<b>7,7</b>	<b>365</b>	<b>155125</b>	<b>156383</b>	<b>3200</b>	<b>1942</b>
30	205	30	1	31	174	175	174	0,5	365	63875	63594	—	281
29	60	30	—	30	30	30	30	—	365	10950	11015	65	—
4	43	10	—	10	33	33	33	—	365	12045	12125	80	—
6	105	18	—	18	87	85	85	—	82	6960	6999	39	—
8	63	6	—	6	57	55	57	—	365	20075	20805	730	—
<b>77</b>	<b>476</b>	<b>94</b>	<b>1</b>	<b>95</b>	<b>381</b>	<b>378</b>	<b>379</b>	<b>0,1</b>	<b>302,2</b>	<b>113905</b>	<b>114538</b>	<b>914</b>	<b>281</b>
25	143	35	1	36	107	115	112	0,8	365	41975	40956	—	1019
10	50	12	1	13	37	40	36	2,0	365	14600	13265	—	1335
—	20	20	—	20	—	—	—	—	—	—	—	—	—
298	365	321	1	322	43	45	47	0,3	365	16425	17268	843	—
37	37	8	—	8	29	20	25	—	365	7300	9114	1814	—
147	165	147	—	147	18	15	18	—	365	5475	6585	1110	—
3	14	1	—	1	13	10	12	—	365	3650	4400	750	—
10	40	4	1	5	35	30	35	—	365	10950	12650	1700	—
4	26	6	—	6	20	15	18	—	365	5475	6570	1095	—
<b>534</b>	<b>860</b>	<b>554</b>	<b>4</b>	<b>558</b>	<b>302</b>	<b>290</b>	<b>303</b>	<b>0,1</b>	<b>365,0</b>	<b>105850</b>	<b>110808</b>	<b>7312</b>	<b>2354</b>
90	420	40	6	46	374	245	250	1,4	245	60025	61355	1330	—
10	160	10	—	10	150	120	110	—	230	27600	25370	—	2230
<b>100</b>	<b>580</b>	<b>50</b>	<b>6</b>	<b>56</b>	<b>524</b>	<b>365</b>	<b>360</b>	<b>1,4</b>	<b>475</b>	<b>87625</b>	<b>86725</b>	<b>1330</b>	<b>2230</b>



№	Wyszczególnienie zakładu	Z dniem 1 Stycznia 1907 r. pozostawało w zakładzie osób
	z przeniesienia	480
3	W ochronie № 3 imienia Ignacego Popławskiego	91
4	„ „ № 4 „ Stefana i Joanny małżonków Neybaurów	90
5	„ „ № 5 „ Pusłowskich	144
6	„ „ № 6 „ Hrab. Kossakowskiej Aleksandry	136
7	„ „ № 7 „ Hrab. Uruskiej Hermancyi	110
8	„ „ № 8 „	117
9	„ „ № 9 imienia Księdza Baudouina Gabryela	63
10	„ „ № 10 Św. Zofii (Hrab. Ordynata Zamoyskiego)	170
11	„ „ № 11 Św. Piotra	88
12	„ „ № 12A imienia Leopolda i Róży małżonk. Kronenberg	123
13	„ „ № 12B podobnież	93
14	„ „ № 13	100
15	„ „ № 14 imienia Matiasa Rozena, dla dzieci izraelskich	56
16	„ „ № 15 dla dzieci izraelskich	65
17	„ „ № 16 (Wernerów i Norblinów)	130
18	„ „ № 17 imienia Matiasa Bersona, dla dzieci izraelskich	97
19	„ „ № 18 dla dzieci izraelskich	84
20	„ „ № 19 imienia Pauliny Baumanowej, dla dzieci izraelskich	90
21	„ „ № 20 dla dzieci izraelskich	121
22	„ „ № 21 imienia Barona Leopolda Kronenberga	120
23	„ „ № 22 (Towarzystwa Akeyjnego B. Hantke)	102
24	„ „ № 23 imienia Maryi	337
25	„ „ № 24 dla dzieci izraelskich	100
26	„ „ № 25 przeniesiona z ulicy Okopowej na ulicę Brzeską na Pradze	80
27	„ „ № 26 (Pfeifra Stanisława)	100
28	„ „ № 27 Św. Pawła (Zbyszewskich)	116
29	„ „ № 28 Św. Karola Boromeusza (księdza Franciszka Brzeskiego)	51
30	„ „ № 29 imienia Maryi Rotwand	134
31	„ „ № 30 Św. Jadwigi	203
32	„ „ № 31 Św. Aleksandry	142
33	„ „ № 32 Św. Wincentego	156
34	„ „ № 33 imienia Franciszka i Kamilli małżonków Jerzmanowskich	215
35	„ „ № 34 (Ludwika Górskiego i Hr. Plater)	100
36	„ „ № 35 (Tabaczej fabryki „Noblesse“)	38
37	„ „ № 36 dla dzieci izraelskich	80
38	„ „ № 37 imienia Szlenkera Karola	100
39	„ „ № 38 „ Jankowskiej Maryi	267
40	„ „ № 39	65
41	„ „ № 40 (nie otwarto)	—
42	„ „ № 41 Redakcyi gazety „Kuryer Warszawski“	40
43	„ „ № 42	70
44	„ „ № 43 (Wiktora i Ks. Jana Mauersbergerów)	50
	<b>Razem</b>	<b>5114</b>

W ciągu roku przybyło	Było więc razem	W ciągu roku 1907 ubyło			Pozostał, na rok 1908	Budżetem oznaczono	Średnio utrzymywano dziennie	Średnia cyfra śmiertelności, mianowicie na 100 osób zmarło	Średni czas przebycia jednej osoby w zakładzie	Liczba dni budżetem oznaczona	A że w roku 1907 osoby przebyły w zakładzie dni	W porównaniu z tem z liczbą oznaczoną budżetem przebyło w zakładzie dni	
		Z powodu wyjścia z zakładu	W skutek śmierci	Razem								Więcej	Mniej
100	580	50	6	56	524	365	360	1,4	475	87625	86725	1300	2320
22	113	36	—	36	77	70	72	—	220	15400	15820	420	—
53	143	35	1	36	107	80	90	0,7	238	19040	21520	2480	—
68	212	104	—	104	108	90	96	—	241	21690	23236	1546	—
104	240	108	—	108	132	120	118	—	255	30600	30190	—	410
52	162	16	3	19	143	90	97	1,9	212	18980	20597	1617	—
12	129	44	—	44	85	80	85	—	200	16000	17007	1007	—
60	123	64	1	65	58	59	52	0,9	240	12000	9320	—	2680
117	287	101	—	101	186	150	157	—	163	24450	25651	1201	—
17	105	25	—	25	80	75	75	—	228	17100	17204	104	—
49	172	60	—	60	112	100	98	—	223	22300	21954	—	346
257	350	50	—	50	300	150	151	—	232	34800	35132	332	—
51	151	51	—	51	100	80	83	—	223	17840	18409	569	—
26	82	28	—	28	54	50	49	—	240	12000	11652	—	343
15	80	15	—	15	65	50	52	—	221	11050	11392	342	—
—	130	130	—	130	—	—	—	—	—	—	—	—	—
16	113	13	—	13	100	100	100	—	244	24400	24116	—	284
13	97	10	—	10	87	75	72	—	241	18075	17382	—	693
—	90	5	—	5	85	80	78	—	245	19600	19010	—	590
20	141	41	—	41	100	90	100	—	242	21780	24100	2320	—
20	140	10	—	10	130	100	110	—	232	23200	25420	2220	—
57	159	57	—	57	102	85	84	—	236	20060	19824	—	236
101	438	42	—	42	396	230	247	—	230	52900	56610	3710	—
20	120	18	—	18	102	80	81	—	246	19680	19826	146	—
—	80	38	—	38	42	40	42	—	46	1840	1911	71	—
20	120	42	8	50	70	60	62	6,6	240	14400	14776	376	—
—	116	55	1	56	60	60	64	0,8	250	15300	16000	700	—
29	80	22	—	22	58	50	52	—	231	11550	12112	562	—
40	174	40	—	40	134	130	134	—	230	29900	30718	818	—
20	223	51	2	53	170	160	159	0,9	233	37280	36947	—	333
218	360	180	—	180	180	80	86	—	249	19920	21314	1394	—
191	347	154	2	156	191	100	97	0,6	239	23900	23274	—	626
80	295	93	2	95	200	180	183	0,7	235	42300	42920	620	—
—	100	30	—	30	70	70	68	—	230	16100	15740	—	360
30	68	8	—	8	60	50	52	—	234	11700	12068	368	—
10	90	10	—	10	80	90	80	—	260	23400	20800	—	2600
16	116	18	—	18	98	80	82	—	230	18400	18960	560	—
196	463	204	—	204	259	200	215	—	236	47200	50540	3440	—
—	65	65	—	65	—	—	—	—	—	—	—	—	—
—	—	—	—	—	—	—	—	—	—	—	—	—	—
—	40	—	—	—	40	40	40	—	90	3600	3600	—	—
—	70	70	—	70	—	—	—	—	—	—	—	—	—
16	66	6	—	6	60	40	45	—	3,58	14320	16180	1860	—
<b>2116</b>	<b>7230</b>	<b>2199</b>	<b>26</b>	<b>2225</b>	<b>5005</b>	<b>3870</b>	<b>3968</b>	<b>0,6</b>	<b>229,3</b>	<b>891680</b>	<b>910057</b>	<b>30113</b>	<b>11736</b>



№	Wyszczególnienie zakładu	Z dniem 1 stycznia 1907 r. pozostawało w zakładzie osób
	Z przeniesienia . . . . .	854
8	W Szwalni № 8 . . . . .	66
9	„ „ № 9 dla dziewcząt izraelitek . . . . .	215
10	„ „ № 10 podobnie . . . . .	109
11	„ „ № 11 podobnie . . . . .	71
12	„ „ № 12 imienia Pawła Edwarda Czabana . . . . .	52
13	„ „ № 13 . . . . .	20
14	„ „ № 14 . . . . .	28
15	„ „ № 15 . . . . .	16
16	„ „ № 16 . . . . .	22
17	„ „ № 17 dla dziewcząt izraelitek . . . . .	62
18	„ „ № 18 . . . . .	85
19	„ „ № 19 (Księdza Władysława Seroczyńskiego) . . . . .	150
20	„ „ № 20 . . . . .	—
21	„ „ 21 . . . . .	35
22	„ „ 22 . . . . .	—
23	„ „ 23 . . . . .	32
24	„ „ 24 dla dziewcząt izraelitek . . . . .	130
25	„ „ 25 . . . . .	78
26	„ „ 26 . . . . .	—
	Razem . . . . .	2025
<b>7. W Szwalniach zarobkowych dla dziewcząt przychodzących, mających więcej jak 14 lat wieku.</b>		
1	W Szwalni № 1 Najświętszej Maryi Panny . . . . .	652
2	W oddziale tejże Szwalni we wsi Ignacowie, dla słabowitych dziewcząt . . . . .	78
	Razem . . . . .	730
<b>8. W Przytułkach dla rekonwalescentów płci obojga.</b>		
1	W Przytułkach № 1 dla chrześcian . . . . .	7
2	„ „ № 2 dla izraelitów . . . . .	—
	Razem . . . . .	7
<b>Zebranie ogólne.</b>		
1	W Przytułkach starców i kalek płci obojga . . . . .	432
2	„ „ sierot chłopców . . . . .	399
	do przeniesienia . . . . .	831

W ciągu roku przybyło	Było więc razem	W ciągu roku 1907 ubyło			Pozostało na rok 1908	Budżetem oznaczono	Średnio utrzymywano dziennie	Średnia cyfra śmiertelności, mianowicie na 100 osób zmarło	Średni czas przebycia jednej osoby w zakładzie	Liczba dni budżetem oznaczona	A że w roku 1907 osoby przebyły w zakładzie dni	W porównaniu z tem z liczbą oznaczoną budżetem, przebyło w zakładzie dni	
		Z powodu wyjścia z zakładu	W skutek śmierci	Razem								Więcej	Mniej
283	1137	313	—	313	824	750	740	—	—	184125	182507	3762	5380
19	85	30	—	30	55	50	51	—	227	11350	11477	127	—
10	225	16	—	16	209	200	185	—	221	44200	40985	—	3215
14	123	15	—	15	108	100	95	—	220	22000	20980	—	1020
—	71	14	—	14	57	50	48	—	221	11050	10688	—	362
12	64	13	1	14	50	50	51	—	236	11800	12030	230	—
—	20	20	—	20	—	—	—	—	—	—	—	—	—
10	38	10	—	10	28	25	26	—	365	9125	9590	465	—
4	20	4	—	4	16	10	14	—	365	3650	5010	1360	—
10	32	8	—	8	24	25	24	—	240	6000	5860	—	140
18	80	15	—	15	65	60	58	—	239	14340	13752	—	588
—	85	85	—	85	—	—	—	—	—	—	—	—	—
43	193	69	—	69	124	120	123	—	225	27000	27580	580	—
—	—	—	—	—	—	—	—	—	—	—	—	—	—
—	35	10	—	10	25	20	18	—	31	620	568	—	52
35	35	—	—	—	35	35	34	—	240	8400	8060	—	340
8	40	—	—	—	40	40	40	—	90	3600	3600	—	—
10	140	18	—	18	122	100	98	—	242	24200	23616	—	584
40	118	30	—	30	88	70	69	—	244	17080	16736	—	344
516	2541	670	1	671	1870	1705	1674	0,0	234,8	398540	393039	6524	12025
30	682	80	—	80	602	400	394	—	200	80000	78875	—	1125
12	90	3	—	3	87	85	87	—	365	31025	31605	580	—
42	772	83	—	83	689	485	481	—	229,7	111025	110480	580	1125
388	395	395	—	395	—	20	14	—	7	7300	2765	—	4535
167	167	167	—	167	—	10	7	—	6,8	3650	1149	—	2501
555	562	562	—	562	—	30	21	—	6,9	10950	3914	—	7036
114	546	52	58	110	436	425	427	7,7	365,—	155125	156383	3200	1942
77	476	94	1	95	381	378	379	0,1	302,2	13905	114538	914	281
191	1022	146	59	205	817	803	806	—	—	269030	270921	4114	2223

№	Wyszczególnienie zakładu	Z dniem 1 stycznia 1907 r. pozostawało w zakładzie osób
	z przeniesienia . . . . .	771
3	W Przytułku dla sierot dziewcząt . . . . .	356
4	„ Ochronach dla przychodzących dzieci płci obojga . . . . .	5114
5	„ Żłobkach . . . . .	303
6	„ Salach pożytecznych zajęć dla chłopców . . . . .	1224
7	„ Szwalniach dla przychodzących dziewcząt . . . . .	2025
8	„ Szwalniach zarobkowych dla przychodzących dziewcząt . . . . .	730
9	„ Przytułkach dla rekonwalescentów płci obojga . . . . .	7
	<b>Razem . . . . .</b>	<b>10560</b>

W ciągu roku przybyło	Było więc razem	W ciągu roku 1907 ubyło			Pozostało na rok 1908	Budżetem oznaczono	Średnio utrzymywano dziennie	Średnia cyfra śmiertelności, mianowicie na 100 osób zmarło	Średni czas przebycia jednej osoby w zakładzie	Liczba dni budżetem oznaczona	A że w roku 1907 osoby przebyły w zakładzie dni	W porównaniu zatem z liczbą oznaczoną budżetem, przebyło w zakładzie dni	
		Z powodu wyjścia z zakładu	W skutek śmierci	Razem								Więcej	Mniej
191	1022	146	59	205	817	803	806	7,8	667,2	269030	270921	4114	2223
534	860	554	4	558	302	290	303	0,1	365	105850	110808	7312	2354
2116	7230	2199	26	2225	5005	3870	3968	0,6	229,3	891680	910057	30113	11736
29	332	70	—	70	262	220	229	—	261,2	57450	59863	4148	1735
317	1541	583	—	583	958	900	882	—	226,4	203181	199677	4902	8406
516	2541	670	1	671	1870	1705	1674	—	234,8	398540	363039	6524	12025
42	772	83	—	83	689	485	481	—	229,7	111025	110480	580	1125
555	562	562	—	562	—	30	21	—	6,9	10950	3914	—	7036
4300	14860	4867	90	4957	9903	8303	8364	1,0	244,9	2047706	2058759	57693	46640

## STAN CZYNNY.

### I. Nieruchomości.

Z dniem 1 Stycznia 1907 r. wynosiły . . . . .	rub. 820089 k. 86
w roku 1907 przybyło . . . . .	„ 1600000 „ —
Zatem pozostało na dzień 1 Stycznia 1908 roku . . . . .	rb. 2420089 k. 86
a mianowicie: w wartości:	
1) № 370 przy ulicy Krakowskie Przedmieście . . . . .	rub. 208000 k. —
2) № 1870 przy ul. Starej (zabudowań po Dominikańskich) „	80000 „ —
3) № 1871 przy ulicy Starej (Szwalni № 1) . . . . .	20000 „ —
4) № 2979c przy ulicy Smolnej (ofiarowana Towarzystwu przez Szymona Krzeczковского) . . . . .	49500 „ —
5) № 1574g przy ulicy Jerozolimskiej (ofiarowana przez Szymona Krzeczковского) . . . . .	76000 „ —
6) № 1355fg przy placu Wareckim w $\frac{3}{5}$ części współ- własności: z daru Stefana Neybaura . . . . .	28800 „ —
7) Zabudowania drewniane w osadzie Ciechocinku . . . . .	3215 „ —
8) Część kolonii Kępin, w powiecie Błońskim . . . . .	5500 „ —
9) Dom murowany w Mokotowie przy ulicy Rakowiec- kiej № 112 . . . . .	150000 „ —
10) Zabudowania drewniane, oraz 6 dziesięcin i 358 sażni gruntu we wsi Drewnica pow. Warszawskim . . . . .	5000 „ —
11) Kolonia Ignacew w powiecie Nowo-Mińskim . . . . .	6500 „ —
12) № 1549i przy ul. Chmielnej (z daru Zofii Gecewicz) . . . . .	45000 „ —
13) № 3106z przy ulicy Młynarskiej (Przytułek dla rze- mieśników i robotników) . . . . .	45500 „ —
14) № 2270 przy ulicy Stawki (odz. Kąpieli ludowych) . . . . .	13670 „ 49
15) № 462 przy ulicy Petersburskiej na Pradze (odz. Kąpieli ludowych) . . . . .	52404 „ 37
16) № 6332 przy ulicy Nowowiejskiej (ofiarowany Towa- rzystwu przez ks. kanon. Władysława Seroczyńskiego) . . . . .	31000 „ —
17) Dobra Gościeradów z ofiary Eligiusza Suchodolskiego . . . . .	1600000 „ —
Razem jak wyżej . . . . .	rub. 2420089 k. 86

### II. Lokacje hypoteczne.

W dniu 1 Stycznia 1907 roku pozostało na hypotekach miej- skich i wiejskich . . . . .	rub. 1088732 k. 90
W ciągu roku 1907 przybyło . . . . .	„ — „ —
Było więc razem . . . . .	rub. 1088732 k. 90
A że w roku sprawozdawczym spłacono . . . . .	„ 6000 „ —
Zatem z końcem roku 1907 pozostało na hypotekach miejskich i wiejskich . . . . .	rub. 1082732 k. 90
Do przeniesienia . . . . .	rub. 3502822 k. 76



### III. Zapisy w dochodzeniu.

Pozostało z końcem roku 1907 niewywidynkowanych zapisów . . . rub.	22600 k. —
W ciągu roku 1907 przybyło . . . „	— „ —
Było więc razem . . . rub.	22600 „ —
A że w ciągu roku ubyło . . . . . „	2000 „ —
Pozostało zatem na rok 1908 . . . . . „	20600 „ —

### IV. Papiery procentowe.

#### a) w Warszawskim Kantorze Banku Państwa.

W d. 1 Stycznia 1907 r. pozostało walorów nominalnej wartości . . . rub.	600600 k. —
W ciągu r. sprawozdawczego przybyło: Zakupionych w miejsce wylosowanych i zapisów . . . . . „	10150 „ —
Razem . . . . . rub.	610750 k. —
A że w tymże roku ubyło wskutek wylosowania . . . . . „	9250 „ —
Zatem pozostało na dzień 1 Stycznia 1908 roku . rub.	601500 k. —

#### b) w Banku Handlowym w Warszawie.

Z d. 1 Stycznia 1907 r. wynosiły w nominalnej wartości . . . . . rub.	366200 k. —
W ciągu roku sprawozdawczego wniesiono do depozytu . . . . . „	206950 „ —
Było więc razem . . . . . rub.	573150 k. —
A że w tymże roku podniesiono . . . . . „	202750 „ —
Zatem pozostało na dzień 1 Stycznia 1908 r. . . . . „	370400 „ —
Łącznie z sumą rub. 145000, złożoną w tymże Banku na zabezpieczenie otwartego kredytu.	

#### c) w Towarzystwie Kredytowym Ziemiem.

W dniu 1 Stycznia 1907 r. wynosiły w nominalnej wartości i pozostały bez zmiany na rok 1908 . . . . . „	7000 „ —
---------------------------------------------------------------------------------------------------------	----------

#### d) w Towarzystwie Kredytowym m. Warszawy.

Z dniem 1 Stycznia 1907 r. wynosiły w nominalnej wartości . . . . . rub.	121600 k. —
A że w roku sprawozdawczym wniesiono „	23700 „ —
Razem . . . . . „	145300 „ —
W roku 1907 podniesiono . . . . . „	26650 „ —
Zatem na dzień 1 Stycznia 1908 r. pozostało . . . . . „	118650 „ —
Do przeniesienia rub. 1097550 k. — rb. 3523422 k. 76	

Z przeniesienia rub 1097550 k. — rb. 3523422 k. 76

**e) w Kasie Głównej Towarzystwa.**

Z d. 1 Stycznia 1907 r. wynosiły w nominalnej wartości . . . . .	rub. 4450 k. —
W ciągu roku sprawozdawczego przy było tak z nowo poczynionych zapisów, jako też podniesionych z depozytów Instytucyi . . . . .	„ 135160 „ —
Było więc razem . . . . .	rub. 139610 k. —
A że w tym roku wniesiono do depozytu powyżej wyszczególnionych instytucyi, ułokowano na hypotekach, oraz wydano . . . . .	„ 138700 „ —
Zatem na dzień 1 Stycznia 1908 r. pozostało . . . . .	„ 910 „ —
W ogóle zatem pozostało w papierach procentowych na 1 Stycznia 1908 r. „	1098460 k. —

a mianowicie:

**w Warszawskim Kantorze Banku Państwa.**

W 5 <sup>0</sup> / <sub>0</sub> Listach Zastaw. m. Warszawy	rb. 68800
W 4 <sup>1</sup> / <sub>2</sub> <sup>0</sup> / <sub>0</sub> Listach Zastaw. m. Warszawy	„ 83500
W 4 <sup>1</sup> / <sub>2</sub> <sup>0</sup> / <sub>0</sub> Listach Zastaw. Ziemskich . . . . .	„ 304100
W 4 <sup>0</sup> / <sub>0</sub> Listach Zastaw. Ziemskich . . . . .	„ 900
W 3 <sup>1</sup> / <sub>2</sub> <sup>0</sup> / <sub>0</sub> Listach Zastaw. Szlacheckiego Ziemskiego Banku . . . . .	„ 1000
W 4 <sup>0</sup> / <sub>0</sub> Rencie Państwowej . . . . .	„ 140800
W Obligacyach drogi żelaznej Warszawsko-Wiedeńskiej . . . . .	„ 300
W 5 <sup>0</sup> / <sub>0</sub> Pożyczkach Prem. I-ej Emisyi	„ 300
W 5 <sup>0</sup> / <sub>0</sub> Pożyczkach Prem. II-ej Emisyi	„ 1000
W 5 <sup>0</sup> / <sub>0</sub> Obligacyach pożyczki Wewnętrznej w roku 1905 . . . . .	„ 800
	rub. 601500 „ —

**w Banku Handlowym w Warszawie.**

W 5 <sup>0</sup> / <sub>0</sub> Listach Zastaw. m. Warszawy	rb. 5350
W 4 <sup>1</sup> / <sub>2</sub> <sup>0</sup> / <sub>0</sub> Listach Zastaw. m. Warszawy	„ 199700
W 4 <sup>1</sup> / <sub>2</sub> <sup>0</sup> / <sub>0</sub> Listach Zastawnych Ziemskich . . . . .	„ 88950
W 5 <sup>0</sup> / <sub>0</sub> Listach Zastawn. m. Płocka	„ 1000
W 5 <sup>0</sup> / <sub>0</sub> Listach Zastawn. m. Lublina	„ 3750
W 5 <sup>0</sup> / <sub>0</sub> Listach Zastawnych m. Łodzi	„ 3300
W 4 <sup>1</sup> / <sub>2</sub> <sup>0</sup> / <sub>0</sub> Listach Zastawnych Wileńskiego Banku Ziemskiego . . . . .	„ 8600
W 4 <sup>1</sup> / <sub>2</sub> <sup>0</sup> / <sub>0</sub> Listach Zastawnych Charkowskiego Banku Ziemskiego . . . . .	„ 1700

Do przeniesienia rub. 312350 k. — rub. 601500 k. — rb. 4621882 k. 76

Z przeniesienia rub. 312350 — rub. 601500 k. — rb. 4621882 k. 76

W 4 <sup>0</sup> / <sub>0</sub>	Obligacjach Rygsko Dzwini- skiej drogi żelaznej . . . . .	„	3250	
W 4 <sup>0</sup> / <sub>0</sub>	Reńcie Państwowej . . . . .	„	3100	
W Akcyach	Poznańskiego Banku Ziems. . . . .	„	600	
W 5 <sup>0</sup> / <sub>0</sub>	Pożyczce Prem. I, II Emisyi . . . . .	„	300	
W 4 <sup>1</sup> / <sub>2</sub> <sup>0</sup> / <sub>0</sub>	Listach Zastawnych m. Łodzi . . . . .	„	30700	
W 5 <sup>0</sup> / <sub>0</sub>	Pożyczce Szlacheckiego Banku . . . . .	„	100	
W 5 <sup>0</sup> / <sub>0</sub>	Pożyczce wewnętrznej . . . . .	„	20000	
				„ 370400 „ —

**w Towarzystwie Kredytowem Ziemiem.**

W 4 <sup>1</sup> / <sub>2</sub> <sup>0</sup> / <sub>0</sub>	Listach Zastawnych tegoż Towarzystwa . . . . .	„	7000	„ —
-------------------------------------------------------------	------------------------------------------------	---	------	-----

**w Towarzystwie Kredytowem m. Warszawy.**

W 5 <sup>0</sup> / <sub>0</sub>	Listach Zast. tegoż Towarzyst. rub. . . . .	36850	
W 4 <sup>1</sup> / <sub>2</sub> <sup>0</sup> / <sub>0</sub>	Listach Zastawn. tegoż T-wa . . . . .	„	81800
			„ 118650 „ —

**w Kasie Głównej Towarzystwa.**

W 5 <sup>0</sup> / <sub>0</sub>	Listach Zastawnych m. Lublina rub. . . . .	200	
W 4 <sup>1</sup> / <sub>2</sub> <sup>0</sup> / <sub>0</sub>	Listach Zastawnych Ziemiemskich . . . . .	„	250
W Akcyach	Banku Poznańskiego (1000 ma- rek wartości) . . . . .	„	460 „ „ 910 „ —
	Razem jak wyżej . . . . .	rb. 1098460	„ —

## V. K a s a.

### K a s a G ł ó w n a.

Z dniem 1 Stycznia 1907 r. pozostało rub. . . . .	3597 k. 13
W ciągu r. sprawozdawczego wpłynęło „ . . . . .	619944 „ 67 <sup>1</sup> / <sub>2</sub>
Razem . . . . .	rub. 623541 k. 80 <sup>1</sup> / <sub>2</sub>
A że w tym roku wypłacono . . . . .	„ 616621 „ 51 <sup>1</sup> / <sub>2</sub>
Zatem na dzień 1 Stycznia 1908 r. pozostało . . . . .	rub. 6920 k. 29

### Kasa Dóbr Gościeradów.

W roku 1907 otrzymano . . . . .	rub. 14429 k. 92
W tymże roku wydano . . . . .	„ 14408 „ 02
Pozostało na dzień 1 Stycznia 1908 roku . . . . .	„ 21 „ 90

### Kasy pożyczkowo-cyrkułowe.

Z dniem 1 Stycznia 1907 r. pozostało rub. . . . .	1825 k. 42 <sup>1</sup> / <sub>2</sub>
W ciągu r. sprawozdawczego wpłynęło „ . . . . .	„ 91898 „ 77
Razem . . . . .	rub. 93724 k. 19 <sup>1</sup> / <sub>2</sub>
A że w tymże roku wypłacono . . . . .	„ 91836 „ 32
Zatem na dzień 1 Stycznia 1908 r. pozostało . . . . .	„ 1887 k. 87 <sup>1</sup> / <sub>2</sub>
Do przeniesienia . . . . .	rub. 8830 k. 06 <sup>1</sup> / <sub>2</sub> rb. 4621882 k. 76



Z przeniesienia . . rub. 8830 k. 06<sup>1</sup>/<sub>2</sub> rb. 4621882 k. 76

### Kasy samodzielnych Instytucji Towarzystwa.

Z d. 1 Stycznia 1907 r. pozostawało rub. 18860 k. 18  
W roku sprawozdawczym przybyło . „ 368796 „ 05  
Było więc razem . . rub. 387656 k. 23  
A że w tymże roku użyto na bieżą-  
ce potrzeby Instytucji . . „ 387338 „ 77<sup>1</sup>/<sub>2</sub>  
Zatem pozostało na dzień 1 Stycznia 1908 r. . . . „ 317 „ 45<sup>1</sup>/<sub>2</sub> „ 9147 „ 52

## VI. P o ż y c z k i.

### Z kasy pożyczkowej za rewersami.

Z dniem 1 Stycznia 1907 r. pozostawało  
na pożyczkach . . . . . rub. 65019 k. 13  
W r. sprawozdawczym wypożyczono . „ 55708 „ 60  
Było więc na pożyczkach rb. 120727 k. 73  
A że w roku sprawozdawczym zwró-  
cono pożyczek na . rb. 57496 k. 04  
Odpisano na straty z  
powodu niemożności  
odzyskania . . . „ — „ — „ 57496 „ 04  
Zatem pozostało na pożyczkach na d. 1 Stycznia 1908 r. rub. 63231 k. 69

### Z oddziału kasy pożyczkowej dla nauczycielek i bon.

Z dniem 1 Stycznia 1907 r. pozostało  
na pożyczkach . . . . . rub. 16344 k. —  
W roku sprawozdawczym wypożyczono „ 6572 „ —  
Było więc wypożyczonych . rub. 22916 „ —  
A że w tymże roku zwró-  
cono pożyczek na rub. 6373 k. 00  
Odpisano na straty z po-  
wodu niemożności  
odzyskania . . . „ — „ — „ 6373 „ 00  
Zatem pozostało na pożyczkach na d. 1 Stycznia 1908 r. „ 16543 „ —

### Z kas pożyczkowych cyrkułowych.

Z dniem 1 Stycznia 1907 r. pozostawa-  
ło na pożyczkach . . . . . rub. 86232 k. 97  
W roku sprawozdawczym wypożyczono „ 83124 k. —  
Było więc wypożyczonych . . rub. 169356 k. 97  
Do przeniesienia . . rub. 169356 k. 97 rub. 79774 k. 69 rb. 4631030 k. 28

Z przeniesienia . . rub. 169356 k. 97 rub. 79774 k. 69 rb. 4631030 k. 28

A że w tymże roku zwró-  
cono pożyczek na rb. 80935 k. 68

Odpisano na straty z po-  
wodu niemożności  
odzyskania . . . „ — „ — „ 80935 „ 68

Zatem pozostało na pożyczkach na d. 1 Stycznia 1908 r. „ 88421 „ 29

### Z kasy przezorności i pomocy urzędników i oficjalistów Towarzystwa.

Z dniem 1 Stycznia 1907 r. pozostawa-  
ło na pożyczkach . . . . . rub. 2129 k. 64

W roku sprawozdawczym wypożyczono „ 2683 „ 25

Było więc wypożyczonych . rub. 4812 k. 89

A że w tymże roku zwrócono pożyczek  
na sumę . . . . . „ 3311 „ 32

Zatem pozostało na pożyczkach na d. 1 Stycznia 1908 r. „ 1501 „ 57

Wogóle, na pożyczkach na dzień 1 Stycznia 1908 roku pozostało . . . . „ 169697 „ 55

## VII. Rachunki przekazowe.

### Warszawski Kantor Banku Państwa.

Z dniem 1 Stycznia 1907 r. pozostawało rub. 520 k. 63

W roku sprawozdawczym przybyło: . „ 10100 „ 53

Było więc razem . rub. 10621 k. 16

A że w tym roku wydano na kupno  
różnych walorów państwowych i In-  
stytucyi społecznych . . . . . „ 9896 „ 13

Zatem pozostało na dzień 1 Stycznia 1908 r. . . . . rub. 725 kop. 3

### Bank Handlowy w Warszawie.

#### a) na Rachunek Towarzystwa № 260.

Z dniem 1 Stycznia 1907 r. pozostawało rub.

Wniesiono łącznie z dopisanym procen. „ 73197 k. 06

Było więc razem . rub. 73197 k. 06

A że w roku 1907 podniesiono . . . „ 72701 „ 62

Zatem na dzień 1 Stycznia 1908 r. pozostało . . . . rub. 495 k 44

Do przeniesienia . . . . . rub. 1220 k. 47 rb. 4800727 k. 83

Z przeniesienia . . rub. 1220 k. 47 rb. 4800727 k. 83

b) *Kas groszowych Nr. 76.*

Z dniem 1 Stycznia 1907 r. pozostało rub. 53304 k. 27  
 W ciągu roku sprawozdawczego wniesiono łącznie z procentami od ulokowanych sum . . . . . „ 60538 „ 93  
 Było więc razem . . rub. 113843 k. 20  
 A że w tym roku podniesiono . . . „ 4089 „ 40  
 Zatem pozostało na dzień 1 Stycznia 1908 r. . . . . „ 109753 „ 80

c) *Oddziału kasy pożyczkowej dla nauczycielek i bon.*

Z dniem 1 Stycznia 1907 r. pozostało rub. 25 k. 75  
 W ciągu roku sprawozdawczego dopisano procentu . . . . . „ — „ —  
 Zatem pozostało na dzień 1 Stycznia 1908 r. . . . . „ 25 „ 75

d) *Ochrony Nr. 9 ks. Baudouina Nr. 142.*

Z dniem 1 Stycznia 1907 roku pozostało . . . . . rub. 3710 k. 28  
 W roku 1907 przybyło . . . . . „ 175 „ 26  
 Było więc razem . . rub. 3885 k. 54  
 A że w tym roku podniesiono . . . „ 385 „ 05  
 Zatem pozostało na dzień 1 Stycznia 1908 roku . . . . . „ 3500 „ 49

e) *Kasy pożyczkowej za rewersami Nr. 429.*

Z dniem 1 Stycznia 1907 r. pozostawało rub. 6913 k. 45  
 W roku 1907 wniesiono . . . . . „ 29582 „ 08  
 Razem . . rub 36495 k. 53  
 W roku sprawozdawczym podniesiono „ 28177 „ 13  
 Zatem pozostało na dzień 1 Stycznia 1908 roku. . . . . „ 8318 „ 40  
 „ 122818 „ 91

## VIII. Sprzęty.

a) *Zakładów Towarzystwa.*

Na dzień 1 Stycznia 1907 roku wartość posiadanych sprzętów wynosiła . rub. 26367 k. 15  
 A że w roku 1907 odpisano na amortyzację . . . . . „ — „ —  
 Zatem pozostało na dzień 1 Stycznia 1908 roku. . . . . rub. 26367 k. 15  
 Do przeniesienia . . . rub. 26367 k. 15 rb. 4923546 k. 74

Z przeniesienia . . rub. 26367 k. 15 rb. 4923546 k. 74

b) z Kas cyrkulowych.

Z dniem 1 Stycznia 1907 roku wartość  
posiadanych sprzętów wynosiła . rub. 365 k. 55  
W r. 1907 odpisano na amortyzację . „ 8 „ 14  
Zatem pozostało na dzień 1 Stycznia 1908 roku . . . „ 357 „ 91  
„ 26724 „ 56

### IX. Renowacya domów Towarzystwa z otrzymanej pożyczki skarbowej do amortyzacyi.

Pozostało z dniem 1 Stycznia 1907 r. . rub. 18500 k. —  
W roku sprawozdawczym spłacono . . „ 1000 „ —  
Zatem pozostało na dzień 1 Stycznia 1908 roku . . . . . „ 17500 „ —

### X. Dłużnicy Towarzystwa.

#### Kasa Towarzystwa Kredytowego m. Warszawy.

W roku 1907 Towarzystwo Kredytowe  
zatrzymało na opłatę stempla spa-  
dkowego od legatu spornego z za-  
pisu Jana Szterna i takowe pozos-  
tało bez zmiany na rok 1908 . . . . . „ 1500 „ —

#### Kasa magistratu m. Warszawy

Z tytułu wniesionej kaucyi na skanalizowanie gmachu po-  
Dominikańskiego pozostało na rok 1907 . rub. 300  
W roku 1907 podniesiono . . . . . „ 300  
Zatem na dzień 1 Stycznia 1908 r. nie się nie pozostało.

#### Bank Handlowy w Warszawie (odd. Lubelski).

Wniesiona kaucya przez dzierżawcę dóbr Gościeradowa  
Hempla, pozostała na dzień 1 Stycznia 1908 bez  
zmiany . . . . . rub. 10000 k. —

Do przeniesienia . . rub. 1500 k. — rb. 4967771 k. 30

Z przeniesienia . . . rub. 11500 k. — rb. 4967771 k. 30

### Samodzielne instytucje.

Z dniem 1 Stycznia 1907 r. pozostało rub. 187650 k. 41<sup>1</sup>/<sub>2</sub>  
 W roku 1907 wpłynęło . . . . . „ 86004 „ 20  
Razem . . . rub. 273654 k. 61<sup>1</sup>/<sub>2</sub>  
 A że w roku 1907 wydano . . . . . „ 107028 „ 99<sup>1</sup>/<sub>2</sub>  
 Zatem na rok 1908 pozostało . . . . . „ 166625 „ 62

### R ó ż n i.

Z d. 1 Stycznia 1907 r. pozostało:  
 a) Zaliczeń nieuregulowanych na . . . rub. 4102 k. 65  
 W roku 1907 przybyło . . . . . „ 32418 „ 73  
Razem . . . rub. 36521 k. 38  
 W roku sprawozdawczym uregulowano „ 36521 „ 38  
 Zatem na rok 1908 nie się nie pozostało.  
 b) Różnych należności niezrealizowa-  
 nych z roku 1906 . . . . . rub. 27021 k. 96  
 W roku 1907 przybyło . . . . . „ 60032 „ 30  
Razem . . . rub. 87054 k. 26  
 W r. sprawozdawczym uregulowano na „ 10001 „ 65  
 Pozostało na 1 Stycznia 1908 roku . . . . . „ 77052 „ 61  
 „ 255178 k. 23

## XI. Wartość produktów spożywczych

Z dniem 1 Stycznia 1907 r. wynosiła rub. 1439 k. 31  
 W roku sprawozdawczym przybyło . „ 188247 „ 71<sup>1</sup>/<sub>2</sub>  
Było więc razem za rub. 189687 k. 02<sup>1</sup>/<sub>2</sub>  
 A że w ciągu roku spotrzebowano  
 artykułów spożywczych za . . „ 187718 „ 09<sup>1</sup>/<sub>2</sub>  
 Zatem na dzień 1 Stycznia 1908 roku pozostało zapasów na . . . . . 1968 „ 93

## XII. Dowody wartościowe.

Z dniem 1 Stycznia 1907 r. pozostało:  
 Wydanych dowodów na imię Jana Joa-  
 chima Szterna na . . . . . rub. 203 k. 75  
 Książeczek oszczędności sierot . . . „ 946 „ 78  
Razem . . . rub. 1150 k. 53  
 A że w roku 1907 ubyło . . . . . „ — „ —  
 Zatem pozostało na 1 Stycznia 1908 roku . . . . . „ 1150 „ 53  
 Do przeniesienia . . . . . rb. 5226068 k. 99

Z przeniesienia . . rub. 5226068 k. 99

a mianowicie:

na imię Jana Joachima Szterna . . . . .	rub.	203	k.	75
Książeczek oszczędności sierot . . . . .	„	946	„	78
Razem jak wyżej . . . . .	rub.	1150	k.	53

### XIII. Niedobory.

Z dniem 1 Stycznia 1907 roku niedo-

bór wynosił . . . . .	rub.	41267	k.	71 <sup>1</sup> / <sub>2</sub>
Za rok sprawozdawczy . . . . .	„	57440	„	93

Razem . . . . .	rub.	98708	k.	64 <sup>1</sup> / <sub>2</sub>
-----------------	------	-------	----	--------------------------------

W roku 1907 uregulowano . . . . .	„	22914	„	19 <sup>1</sup> / <sub>2</sub>
-----------------------------------	---	-------	---	--------------------------------

Zatem ogólny niedobór na dzień 1 Stycznia 1908 roku wynosi . . . . .	„	75794	„	45
----------------------------------------------------------------------	---	-------	---	----

<b>Stan czynny na dzień 1 Stycznia 1908 roku . . . . .</b>	<b>rub.</b>	<b>5301863</b>	<b>k.</b>	<b>44</b>
------------------------------------------------------------	-------------	----------------	-----------	-----------

---

## STAN BIERNY.

### I. Kapitały Towarzystwa.

#### W nieruchomościach.

Z dniem 1 Stycznia 1907 r. pozostawało . . . . . rub. 662738 k. 23

W roku sprawozdawczym przybyło:

Z powodu umorzenia zaciągniętych pożyczek w Towarzystwie Kredytowym miasta Warszawy:

Na nieruchomość № 2979e . . . . .	rub.	401	k.	93		
„ „ „ 1574g . . . . .	„	914	„	69		
„ „ „ 370 . . . . .	„	490	„	39		
„ „ „ 1549f . . . . .	„	646	„	32		
„ „ „ 6332 . . . . .	„	122	„	84	2576	„ 17

Zatem pozostało na 1 Stycznia 1908 roku . . . . . rub. 665314 k. 40  
a mianowicie na nieruchomościach:

- 1) № 370 przy ulicy Krakowskie-Przedmieście . . . . . rub 208000 k. —  
a po strąceniu nieumorzonej pożyczki Towarzystwa Kredytowego miasta Warszawy . . . . . „ 31413 „ 30 „ 176586 „ 70
- 2) № 1870 przy ulicy Starej . . . . . „ 80000 „ —
- 3) № 1871 przy ulicy Starej . . . . . „ 20000 „ —
- 4) № 2979e przy ulicy Smolnej . . . . . rub 49500 k. —  
po strąceniu nieumorzonej pożyczki Towarzystwa Kred. m. Warszawy „ 8777 „ 98 „ 40722 „ 02
- 5) № 1574g przy ulicy Jerozolimskiej . rub 76000 k. —  
po strąceniu nieumorzonej pożyczki Tow. Kr. m. Warszawy r. 18329 k. 53  
oraz fund. użytego z kapitałów wieczystych na spł. dł. ofiarod . r. 21000 „ — rub. 39329 k. 53 „ 36670 „ 47
- 6) Zabudowania drewniane w osadzie Ciechocinku . . . „ 3215 „ —
- 7) Część kolonii Kępin, w powiecie Błońskim . . . „ 5500 „ —
- 8) Dom murowany w Mokotowie przy ulicy Rakowieckiej № 112 . . . . . rub. 150000 k. —  
po strąceniu zapisu Pawła Edwarda Czabana, użytego na budowę tegoż domu dla sierot dziewcząt, z kapitałów wieczystych . . . . . „ 20000 „ — „ 130000 „ —
- 9) Zabudowania drewniane we wsi Drewnica, powiatu Warszawskiego . rub. 5000 k. —

Do przeniesienia . . . rub. 5000 k. — rub. 492694 k. 19 rb. 665314 k. 40

Z przeniesienia . . . . .	rub. 5000 k. —	rub. 492694 k. 19	rb. 665314 k. 40
po strąceniu zapisu Józefy Makomaskiej użytego na dokończenie baraku w tejże wsi (z kapitałów wieczystych ofiarodawczyni) . . . . .	„ 1050 „ — „	3950 „ —	
10) Kolonia Ignacew w powiecie Nowo-Mińskim . . . . .	rub. 6500	„ —	
11) № 1549I przy ulicy Chmielnej . . . . .	rub. 45500 k. —		
po strąceniu nieumorzo- nej pożyczki To- warzystwa Kredyt. m. Warszawy . . . . .	rb. 586 k. 89		
i spłaconego długu z ka- pitałów wieczyst. . . . .	„ 16000 „ — rub. 16586 k. 89	„ 28413 „ 11	
12) № 3106z przy ulicy Młynarskiej . . . . .	„ 45500	„ —	
13) № 2270 przy ulicy Stawki . . . . .	„ 13152	„ 20	
14) № 462 przy ulicy Petersburskiej na Pradze . . . . .	„ 52922	„ 66	
15) № 6332 przy ulicy Nowo-Wiejskiej . . . . .	rub. 31000 k. —		
Po strąceniu nieumorzonej pożyczki T-wa Kred. m. Warszawy . . . . .	„ 8817 „ 76	„ 22182 „ 24	
Razem jak wyżej . . . . .	rub. 665314 k. 40		

### W ruchomościach.

Wartość ruchomości z dniem 1 Stycznia 1907 roku wynosiła . . . . .	rub. 26367 k. 15
A że roku sprawozdawczym ubyło . . . . .	„ — „ —
Zatem pozostało na rok 1908 . . . . .	„ 26367 „ 15

## II. Kapitały wieczyste na cele dobroczynne.

Z dniem 1 Stycznia 1907 roku pozostawało . . . . .	rub. 2009911 k. 17
W roku sprawozdawczym przybyło:	
Z zapisu Hrabiego Eligiusza Sucho- dolskiego . . . . .	rb. 1600000 k. —
Z zapisu Leona Löwenberga . . . . .	„ 2000 „ —
	„ 1602000 „ —
Zaliczono, stosownie do woli zapisodawców, procenty za rok 1907:	
Od zapisu Chodorowskiego Michała . . . . .	rub. 200 k. —
„ Sokołowskiego . . . . .	„ 34 „ 91
„ Plewińskiego Antoniego . . . . .	„ 44 „ 97
„ Gostomskiej Joanny . . . . .	„ 296 „ 88
Było więc razem . . . . .	rub. 3612487 k. 93
A że ubyło z powodu niemożności od- zyskania zapisu Maurycego Seydla . . . . .	„ 2000 „ —
Zatem pozostało na dzień 1 Stycznia 1908 roku . . . . .	„ 3610487 „ 93
Do przeniesienia . . . . .	rub. 4302169 k. 48





Z przeniesienia rub. 1710304 k. 60 rb. 4302169 k. 48

43) Na utrzymanie złobka № 3 . . . . .	7600	„ —
44) „ „ „ „ № 4 . . . . .	1500	„ —
45) Na nagrody i wsparcia dozorczyń ochron . . . . .	5000	„ —
46) Na odzież dla dzieci uczęszczających do ochron . . . . .	650	„ —
47) Na ogólne potrzeby sal pożytecznych zajęć . . . . .	1433	„ 33
48) Na utrzymanie sali zajęć № 3 . . . . .	1000	„ —
49) „ „ „ „ № 4 . . . . .	41100	„ —
50) „ „ „ „ № 5 . . . . .	24600	„ —
51) „ „ „ „ № 8 . . . . .	24600	„ —
52) „ „ „ „ № 9 . . . . .	24600	„ —
53) „ „ „ „ № 10 . . . . .	24600	„ —
54) „ „ „ „ № 11 . . . . .	28900	„ —
55) „ „ „ „ № 14 . . . . .	24600	„ —
56) „ „ „ „ № 15 . . . . .	24600	„ —
57) Na ogólne potrzeby szwalni . . . . .	600	„ —
58) Na utrzymanie szwalni № 1 . . . . .	2500	„ —
59) „ „ „ „ № 12 . . . . .	20000	„ —
60) Na utrzymanie czytalni bezpłatnych . . . . .	900	„ —
61) Na utrzymanie przytułków dla biednych wychodzących z szpitali (rekonwalescentów) . . . . .	25200	„ —
62) Na utrzymanie kąpeli ludowych . . . . .	5000	„ —
63) Na utrzymanie tanich kuchni . . . . .	11200	„ —
64) Na utrzymanie szpitala w Gościeradowie . . . . .	1600000	„ —

Razem jak wyżej . . . 3510487 k. 93

Procenty od kapitałów, wykazanych pod pozycjami 1—14 - 23 - 41—47 i 57, jako nie mające specjalnie wskazanego przeznaczenia, są zaliczane do dochodów ogólnych Towarzystwa a następnie obracane na dopłaty do utrzymania odpowiednich zakładów tegoż Towarzystwa.

Procenty zaś, od kapitałów wyszczególnionych pod innymi pozycjami są obracane na cele wskazane przez zapisodawców.

### III. Fundusze specjalne.

#### 1) Kasy pożyczkowe za rewersami.

Z dniem 1 Stycznia 1907 r. pozostawało rub. 75866 k. 11

W roku sprawozdawczym przybyło:

Z przewyżki wpływów nad wydatkami „ 930 „ 98

Razem . . . rub. 76797 k. 09

W r. 1907 odpisano z powodu niemo-

żności odzyskania od dłużników . „ — „ —

Pozostało na dzień 1 Stycznia 1908 roku . . . . . rub. 76797 k. 09

#### 2. Oddziału kasy pożyczkowej dla nauczycielek i bon.

W dniu 1 Stycznia 1907 roku pozostało rub. 16706 k. —

W roku sprawozdawczym przybyło . . „ 856 „ 29

Razem . . . rub. 17562 k. 29

Do przeniesienia . rub. 17562 k. 29 rub. 76797 k. 09 rb. 4302169 k. 48

Z przeniesienia . . rub. 17562 k. 29 rub. 76797 k. 09 rb. 4302169 k. 48

W roku 1907 ubyło:

Z powodu niemożności odzyskania . . . „ 285 „ —  
Pozostało na dzień 1 Stycznia 1908 roku . . . „ 17277 „ 29

### 3. Kas pożyczkowych cyrkułowych dla rzemieślników i robotników.

Z dniem 1 Stycznia 1907 r. pozostało . rub. 92228 k. 94 $\frac{1}{2}$   
W roku sprawozdawczym dopisano  
otrzymaną przewyżkę wpływów  
nad wydatkami . . . . . „ 7147 „ 59  
Razem . . . rub. 99376 k. 53 $\frac{1}{2}$   
A że w roku 1907 ubyło . . . . . „ 5170 „ 45  
Pozostało na dzień 1 Stycznia 1908 roku . . . . . „ 94206 „ 08 $\frac{1}{2}$

### 4. Z robót sierot dziewcząt utrzymywanych w zakładzie głównym przy ulicy Rakowieckiej.

Z dniem 1 Stycznia 1907 roku pozostało rub. 108 k. 10  
W roku sprawozdawczym przybyło . „ — „ —  
Razem . . . rub. 108 k. 10  
W roku 1907 wydano:  
Na wydatki gwiazdkowe i wyprawę  
dla sierot . . . . . „ 30 „ —  
Zatem na dzień 1 Stycznia 1908 roku pozostało . . . . . „ 78 „ 10

### 5. Hygieny Bolesława Prusa.

Z dniem 1 Stycznia 1907 r. pozostało rub. 168 k. 26  
W roku 1907 wniesiono . . . . . „ 152 „ 76  
Razem . . . rub. 321 k. 02  
Wydano . . . . . „ 260 „ —  
Zatem pozostało na dzień 1 Stycznia 1908 roku . . . . . „ 61 „ 02

### 6. Imienia Ordynata Hr. Maurycego Zamoyskiego.

Z dniem 1 Stycznia 1907 r. pozostało rub. 468 k. 70  
W roku 1907 wydano . . . . . „ — „ —  
Zatem pozostało na dzień 1 Stycznia 1908 roku . . . . . „ 468 „ 70

Do przeniesienia . . rub. 188888 k. 28 $\frac{1}{2}$  rb. 4302169 k. 48

Z przeniesienia . . . rub. 188888 k. 28<sup>1</sup>/<sub>2</sub> rb. 4302169, k. 48

### 7. Na wsparcia dla sierot chłopców.

Z dniem 1 Stycznia 1907 r. pozostało rub. 1315 k. 48  
W roku sprawozdawczym wpłynęło . „ 303 „ 72  
Razem . . . rub. 1619 k. 20  
W roku sprawozdawczym wypłacono . „ — „ —  
Zatem pozostało na dzień 1 Stycznia 1908 roku . . . „ 1619 „ 20

### 8. Na wsparcia dla sierot dziewcząt.

Z dniem 1 Stycznia 1907 r. pozostało rub. 317 k. 75  
W roku sprawozdawczym wpłynęło . „ 8 „ 54  
Razem . . . rub. 326 k. 29  
W roku 1907 wypłacono . . . „ — „ —  
Zatem pozostało na dzień 1 Stycznia 1908 roku . . . „ 326 „ 29

### 9. Wydziału kas groszowych.

Z dniem 1 Stycznia 1907 r. pozostało rub. 3963 k. 01<sup>1</sup>/<sub>2</sub>  
W roku sprawozdawczym przybyło . „ 442 „ 02  
Razem . . . rub. 4405 k. 03<sup>1</sup>/<sub>2</sub>  
W tymże roku ubyło . . . „ 446 „ 81  
Zatem pozostało na dzień 1 Stycznia 1908 roku . . . „ 3958 „ 22<sup>1</sup>/<sub>2</sub>

### 10. Imienia Popławskiego.

Z dniem 1 Stycznia 1907 roku wynosił rub. 1738 k. 74<sup>1</sup>/<sub>2</sub>  
W roku sprawozdawczym przybyło z  
    procentu od kapitału . . . „ 57 „ —  
Pozostało na dzień 1 Stycznia 1908 roku . . . „ 1795 „ 74<sup>1</sup>/<sub>2</sub> rb. 196587 k. 74<sup>1</sup>/<sub>2</sub>

## IV. Fundusze depozytowe.

### I. Zarządu Towarzystwa

Z dniem 1 Stycznia 1907 roku fundusz  
    ten wynosił . . . . . rub. 37325 k. 52  
W ciągu roku 1907 otrzymano . . . „ 1288 „ 80  
Razem . . . rub. 38614 k. 32  
W roku sprawozdawczym zwrócono . „ 836 „ —  
Zatem pozostało na dzień 1 Stycznia 1908 roku . . . „ 37778 „ 32  
Do przeniesienia . rub. 37778 k. 32 rub. 4498757 k. 22<sup>1</sup>/<sub>2</sub>

Z przeniesienia . . . rb. 37778 k. 32 rb. 4498757 k. 22<sup>1</sup>/<sub>2</sub>

a mianowicie:

Z zapisu Maryi Poleczyckiej . . . . .	rub.	53	k.	98
Z ofiary L. Kronenberga na utrzy- manie warsztatów rzemieślniczych jego imienia . . . . .	„	2063	„	25
Pozostała reszta procentu od zapisu J. Szterna z r. 1904 niewydatkowa- na na utrzymanie Sal zajęć ży- dowskich . . . . .	„	2615	„	30
Zarezerwowany fundusz dla Jakóba Szterna do czasu ukończenia spo- ru sądowego . . . . .	„	32125	„	—
Oraz reszta funduszu z % od zapisu Jana Joachima Szterna . . . . .	„	920	„	79
Razem jak wyżej . . . rub. 37778 k. 32				

## 2. Księcia Zdzisława Lubomirskiego.

Z dniem 1 Stycznia 1907 r. pozostawało	rub.	161	k.	20
W r. 1907 wydano . . . . .	„	—	„	—
Zatem na dzień 1 Stycznia 1908 roku pozostało . . . . .	„	161	„	20

## 3. Kasy przezorności i pomocy urzędników i oficjalistów Towarzystwa.

Z dniem 1 Stycznia 1907 roku wynosił	rub.	34771	k.	14 <sup>1</sup> / <sub>2</sub>
W roku sprawozdawczym przybyło:				
Z % od Listów Zasta- wnych i gotowizny	rb.	1599	k.	10
Z % od pożyczek wyda- nych uczestnikom	„	1	„	94
Z wniosków uczestników	„	4855	„	86
	„	6456	„	90
Razem . . . rub. 41228 k. 04 <sup>1</sup> / <sub>2</sub>				
Zwrócono uczestnikom . . . . .	„	5959	„	52
Zatem pozostało na dzień 1 Stycznia 1908 roku . . . . .	„	35268	„	52 <sup>1</sup> / <sub>2</sub>

## 4. Aresztów sądowych.

Z dniem 1 Stycznia 1907 roku pozostało	rub.	23	k.	48
W roku 1907 wpłynęło . . . . .	„	104	„	44
Razem . . . rub. 127 k. 92				
Wydano . . . . .	„	63	„	35
Pozostało na rok 1908 . . . . .	„	64	„	57

Do przeniesienia . . . rb. 73272 k. 61<sup>1</sup>/<sub>2</sub> r. 4498757 k. 22<sup>1</sup>/<sub>2</sub>

Z przeniesienia . . . rub. 73272 k. 61<sup>1</sup>/<sub>2</sub> r. 4498757 k. 22<sup>1</sup>/<sub>2</sub>

### 5. Oddziału rozdawnictwa odzieży.

Z końcem roku 1907 pozostało . . . . .	rub.	900	k.	—
W roku 1907 wpłynęło . . . . .	„	2208	„	—
	Razem . . . . .	rub.	3108	k. —
Wydano . . . . .	„	2408	„	—
Pozostało na rok 1908 . . . . .	„	700	„	—

### 6. Ochrony № 7.

Z dniem 1 Stycznia 1907 roku były i pozostało bez zmiany na 1908 rok . . . . .	„	200	„	—
--------------------------------------------------------------------------------	---	-----	---	---

### 7. Ochrony № 32 św. Wincentego.

Z dniem 1 Stycznia 1907 r. pozostało	rub.	2251	k.	42
W roku sprawozdawczym przybyło . . . . .	„	102	„	84
	Razem . . . . .	rub.	2354	k. 26
A że zwrócono opiece ochrony . . . . .	„	102	„	84
Zatem pozostało na dzień 1 Stycznia 1908 roku . . . . .	„	2251	„	42

### 8. Uczestników kas groszowych.

Z d. 1 Stycznia 1907 roku pozostało	rub.	223003	k.	67
W ciągu 1907 roku przybyło:				
Od uczestników . . . . .	„	192270	„	44
	Razem . . . . .	rub.	415274	k. 11
W roku 1907 zwrócono uczestnikom . . . . .	„	134390	„	05
Pozostało na dzień 1 Stycznia 1908 roku . . . . .	„	280884	„	06
a mianowicie:				
W papierach procentowych rubli 171250				
obliczonych podług ceny nabycia	rub.	161729	k.	45
W wartości kuponów bieżących . . . . .	„	1400	„	19
W gotowiznie B-u Handlowym r-k 76 . . . . .	„	109753	„	80
W kasie Towarzystwa . . . . .	„	2344	„	26
W kasie Centralnej kasy groszowej . . . . .	„	467	„	17 <sup>1</sup> / <sub>2</sub>
U dłużników . . . . .	„	23	„	—
	Razem . . . . .	rub.	275717	k. 87 <sup>1</sup> / <sub>2</sub>
Do czego dodając różnicę kursu . . . . .	„	5166	„	18 <sup>1</sup> / <sub>2</sub>
	Razem jak wyżej . . . . .	rub.	280884	k. 06
Do przeniesienia . . . . .	rb.	357308	k. 09 <sup>1</sup> / <sub>2</sub>	r. 4498757 k. 22 <sup>1</sup> / <sub>2</sub>

Do przeniesienia . . rb. 357308 k. 09<sup>1</sup>/<sub>2</sub> r. 4498757 k. 22<sup>1</sup>/<sub>2</sub>

### 9. Dóbr Gościeradowa.

W roku 1907 otrzymano:

Od Hempla, tytułem dzierżawy za czas od dnia 1 Lipca 1907 po d. 1 Stycznia 1908 roku . . . . .	rub. 8075 k. —
„ tegoż, za prawo polowania . . . . .	„ 100 „ —
Za inwentarz Gościeradowa . . . . .	„ 14780 „ 90
Od włościan, tytułem kaucyi . . . . .	„ 110 „ —
„ Lossowa, tytułem odszkodowania . . . . .	„ 2258 „ —
„ Domańskiego, za materiał . . . . .	„ 14296 „ 07
Podniesiono z kasy Gubernialnej warszawskiej . . . . .	„ 30005 „ —
<b>Razem otrzymano . . . . .</b>	<b>rub. 69624 k. 97</b>

W roku 1907 wydano:

Na budowę kościoła w Gościeradowie . rub.	10750 k. —
„ założenie szkółki leśnej . . . . .	„ 375 „ —
„ inwentarz ruchomy . . . . .	„ 2579 „ 48
„ koszta administracyi . . . . .	„ 3321 „ 18
„ koszta komisyi . . . . .	„ 1182 „ 55
„ tablice, znaki i t. p. . . . .	„ 991 „ 85
„ wynagrodzenia i wsparcia . . . . .	„ 996 „ 78
„ koszta rejentalne, telegramy i t. p. . . . .	„ 539 „ 14
„ produkcję leśną . . . . .	„ 768 „ 09
„ kulturę . . . . .	„ 140 „ 66
„ budowle . . . . .	„ 803 „ 13
„ płace i kancelaryę . . . . .	„ 3942 „ 59
„ utensylja . . . . .	„ 764 „ 11
„ zakłady przemysłowe . . . . .	„ 211 „ 33
„ reperacye pałacu i park . . . . .	„ 3725 „ 22
„ różne inne wydatki . . . . .	„ 945 „ 10 „ 32036 „ 21

Zatem pozostało na dzień 1 Stycznia 1908 roku . . . rb. 37588 k. 76

Z których na dobro dóbr Gościeradowskich . . . . . rub. 34592 k. 92  
i na eksploatacyę lasów . . . . . „ 2995 „ 84

Razem jak wyżej . . rub. 37588 k. 76

### 10. Imienia Zofii Gecewicz.

Z dniem 1 Stycznia 1907 roku wynosił rub. 30456 k. 02

W roku 1907 przybyło . . . . . „ 1391 „ 30

Razem . . rub. 31847 „ 32

A że w tymże roku wydano . . . . . „ — „ —

Zatem na dzień 1 Stycznia 1908 roku pozostało . . . . . „ 31847 „ 32

### 11. Imienia D-ra Walentego Stańczukowskiego.

Z dniem 1 Stycznia 1907 roku pozostało rub. 2338 k. 92

W r. 1907 przybyło z proc. od kapitału . . „ 95 „ 94

Razem . . rub. 2434 k. 86

A że w tymże roku wydano . . . . . „ — „ —

Pozostało na rok 1908 . . . . . „ 2434 „ 86

Do przeniesienia . . rb. 429179 k. 03<sup>1</sup>/<sub>2</sub> r. 4498757 k. 22<sup>1</sup>/<sub>2</sub>

Z przeniesienia . . . . rb. 429179 k. 03<sup>1</sup>/<sub>2</sub> r. 4498757 k. 22<sup>1</sup>/<sub>2</sub>

## 12. Wychowañców Towarzystwa.

Z dniem 1 Stycznia 1907 r. pozostało rub.	946 k. 78	
Wydano . . . . . „	— „ —	
Pozostało na rok 1908 . . . . . „		946 „ 78

## 13. Stanisławy Wroczyńskiej.

Z dniem 1 Stycznia 1907 r. pozostało rub.	266 k. 02	
W roku 1907 wniesiono . . . . . „	10 „ 68	
Pozostało na rok 1908 . . . . . „		276 „ 70

## 14. Ochrony № 9 imienia ks. Boudouina.

Z dniem 1 Stycznia 1907 r. pozostało rub.	3555 k. 23	
W roku sprawozdawczym otrzymano . „	175 „ 26	
Razem . . . . rub.	3730 k. 49	
A że wydano . . . . . „	230 „ —	
Zatem pozostało na dzień 1 Stycznia 1908 roku . . . . . „		3500 „ 49

## 15. Ochrony № 36.

Z dniem 1 Stycznia 1907 r. pozostało rub.	325 k. 64	
W roku 1907 otrzymano . . . . . „	15 „ 82	
Razem . . . . rub.	341 k. 46	
Wydano . . . . . „	— „ —	
Pozostało na rok 1908 . . . . . „		341 „ 46

## 16. Samodzielnych Instytucji.

Z dniem 1 Stycznia 1907 r. pozostało rub.	183921 k. 00 <sup>1</sup> / <sub>2</sub>	
W r. 1907 otrzymano . . . . . „	82389 „ 10	
Razem . . . . rub.	266310 k. 10 <sup>1</sup> / <sub>2</sub>	
Wydano . . . . . „	103223 „ 99 <sup>1</sup> / <sub>2</sub>	
Zatem na rok 1908 pozostało . . . . . „		163086 „ 11

## 17. Szwalni № 5.

Z dniem 1 Stycznia 1907 r. pozostało rub.	4500 k. —
W roku 1907 wydano . . . . . „	4500 „ —
Zatem na rok 1908 nie się nie pozostało	

Do przeniesienia . . . rb. 597330 k. 57<sup>1</sup>/<sub>2</sub> r. 4498757 k. 22<sup>1</sup>/<sub>2</sub>



Z przeniesienia . . . r. 597330 k. 57<sup>1</sup>/<sub>2</sub> r. 4498757 k. 22<sup>1</sup>/<sub>2</sub>

### 18. Rekonwalescentów

Z dniem 1 Stycznia 1907 r. pozostało rub.	18325 k. 44
W roku 1907 otrzymano . . . . . „	18200 „ —
Razem . . . . . rub.	36525 k. 44
Wydano . . . . . „	36525 „ 44

Zatem na rok 1908 nie się nie pozostało

### 19. Wydziału wyszukiwania pracy.

Z dniem 1 Stycznia 1907 r. pozostało rub.	26978 k. 96
Wydano. . . . . „	26978 „ 96

Zatem na rok 1908 nie się nie pozostało

### 20. Do dyspozycji Prezesa Zarządu.

Z dniem 1 Stycznia 1907 r. pozostało rub.	415 k. 21
Wydano . . . . . „	415 „ 21

Zatem na rok 1908 nie się nie pozostało

### 21. Jana Joachima Szterna.

Z dniem 1 Stycznia 1907 r. pozostało rub.	42720 k. 46
W tymże roku przybyło . . . . . „	14227 „ 29
Razem . . . . . rub.	56947 k. 75
W roku 1907 wydano . . . . . „	56947 „ 75

Zatem na rok 1908 nie się nie pozostało

### 22. Imienia Bolesława Pinałowicza.

Z dniem 1 Stycznia 1907 r. pozostało rub.	439 k. 62 <sup>1</sup> / <sub>2</sub>
W roku 1907 wydano . . . . . „	339 „ 62 <sup>1</sup> / <sub>2</sub>
Zatem pozostało na rok 1908 . . . . . „	100 „ —

Do przeniesienia . . r. 597430 k. 57<sup>1</sup>/<sub>2</sub> r. 4498757 k. 22<sup>1</sup>/<sub>2</sub>

Z przeniesienia . . rb. 597430 k. 57<sup>1</sup>/<sub>2</sub> r. 4498757 k. 22<sup>1</sup>/<sub>2</sub>

## 24. V a d y a.

Z końcem roku 1907 pozostało . . . rub.	12665 k. 44 <sup>1</sup> / <sub>2</sub>
W ciągu roku sprawozdawczego przy- było z % od listów zastawnych . „	138 „ 98
Od Domańskiego . . . . . „	1000 „ —
Razem . . . rub.	13804 k. 42 <sup>1</sup> / <sub>2</sub>
W roku 1907 zwrócono . . . . . „	151 „ 74
Pozostało na dzień 1 Stycznia 1908 roku . . . . . „	13652 „ 68 <sup>1</sup> / <sub>2</sub>
	„ 611083 „ 26

a mianowicie:

Kaucya G. Ungra . . . . . rub.	1000 k. —
„ Majewskiego . . . . . „	364 „ 96
„ Łastowieckiego . . . . . „	1053 „ 45 <sup>1</sup> / <sub>2</sub>
„ Kasperskiego . . . . . „	204 „ 27
„ Hempla . . . . . „	10000 „ —
„ Domańskiego Antoniego . . . . . „	1000 „ —
„ Olesińskiego . . . . . „	30 „ —
Razem jak wyżej . . rub.	13652 k. 68 <sup>1</sup> / <sub>2</sub>

## V. Fundusze przechodnie.

Z dniem 1 Stycznia 1907 r. pozostało rub.	2422 k. 34
W roku sprawozdawczym przybyło . . . „	1672 „ 22
Razem . . . rub.	4094 k. 56
A że w roku 1907 użyto stosownie do przeznaczenia . . . . . „	425 „ 19
Zatem pozostało na dzień 1 Stycznia 1908 roku . . . . . „	3669 „ 37

## VI. Wierzyciele Towarzystwa.

### I. Skarb Państwa.

Z dniem 1 Stycznia 1907 r. pozostało rub.	18500 k. —
W ciągu r. sprawozdawczego spłacono „	1000 „ —
Zatem pozostało na dzień 1 Stycznia 1908 roku . . . . . „	17500 „ —

### 2. Towarzystwo Kredytowe m. Warszawy.

Z dniem 1 Stycznia 1907 r. pozostało rub.	71501 k. 63
W roku 1907 przybyło . . . . . „	— „ —
Razem . . . rub.	71501 k. 63
Ubyło . . . . . „	2576 „ 17
Pozostało na rok 1908 . . . . . „	67925 „ 46
Do przeniesienia . . rb.	85425 k. 46 rb. 5113509 k. 85 <sup>1</sup> / <sub>2</sub>

Z przeniesienia . . . rb. 85425 k. 46 rb. 5113509 k. 85<sup>1</sup>/<sub>2</sub>

### 3. Bank Handlowy w Warszawie. (otwarty kredyt № rachunku 762.)

Z dniem 1 Stycznia 1907 r. pozostało rub.	41004 k. 15
W roku 1907 przybyło . . . . . „	47375 „ 68
Razem . . . . . rub.	88379 k. 83
W tymże roku ubyło . . . . . „	12191 „ 33
Pozostało na rok 1908 . . . . . „	76188 „ 50

### 4. Różni dostawcy.

Z dniem 1 Stycznia 1907 r. pozostało wydanych, a niezapłaconych asy- gnacyj na . . . . . rub.	21143 k. 99
W roku 1907 przybyło podobnych asy- gnacyj na . . . . . „	10146 „ 30 <sup>1</sup> / <sub>2</sub>
Razem . . . . . rub.	31290 k. 29 <sup>1</sup> / <sub>2</sub>
W roku sprawozdawczym uregulowano i zapłacono . . . . . „	8891 „ 38
Zatem pozostało na dzień 1 Stycznia 1908 roku . . . . . „	22398 „ 91 <sup>1</sup> / <sub>2</sub>

### 5. Instytucje samodzielne.

Z dniem 1 Stycznia 1907 r. pozostało rub.	18860 k. 18
W roku sprawozdawczym przybyło . . . . . „	12928 „ 10 <sup>1</sup> / <sub>2</sub>
Razem . . . . . rub.	31788 k. 28 <sup>1</sup> / <sub>2</sub>
W roku 1907 zwrócono . . . . . „	31470 „ 83
Pozostało na dzień 1 Stycznia 1908 roku . . . . . „	317 „ 45 <sup>1</sup> / <sub>2</sub>
	„ 184330 „ 33

## VII. Wpływy r. 1907 otrzymane w roku 1906.

Z dniem 1 Stycznia 1907 roku pozostało rub. 11124 k. 62  
i takowe w roku 1907 przepisane zostały na właści-  
we rachunki budżetowe.

## VIII. Wpływy r. 1908 otrzymane w roku 1907.

### W Towarzystwie.

A mianowicie:

Z dochodów ogólnych Towarzystwa . rub.	1930 k. 50
„ wydziału sierot . . . . . „	— „ —
„ wsparé . . . . . „	923 „ 64 <sup>1</sup> / <sub>2</sub>
„ ochron i żłobków . . . . . „	94 „ 87
„ sal zajęć i szwalni . . . . . „	1074 „ 24
Zatem pozostało na dzień 1 Stycznia 1908 roku . . . . . „	4023 „ 25 <sup>1</sup> / <sub>2</sub>

Stan bierny na dzień 1 Stycznia 1908 roku . . . . . rub. 5301863 k. 44

# BILANS

Warszawskiego Towarzystwa Dobroczynności.

# B I L

Warszawskiego Towarzystwa Dobroczynności na

AKTYWA.	Ruble i kopiejki			
1. Nieruchomości miejskie i wiejskie . . . . .	—	—	2420089	86
2. Lokacya hipoteczna . . . . .	—	—	1082732	90
3. Zapisy w dochodzeniu . . . . .	—	—	20600	—
4. Papiery procentowe:				
w Warszawskim Kantorze Banku Państwa . . . . .	601500	—		
w Banku Handlowym w Warszawie . . . . .	370400	—		
w Towarzystwie Kredytowem Ziemiem . . . . .	7000	—		
w Towarzystwie Kredytowem m. Warszawy . . . . .	118650	—		
w Kasie głównej Towarzystwa . . . . .	910	—		
			1098460	—
5. Kasa:				
w Kasie głównej Towarzystwa . . . . .	6920	29		
w Kasach pożyczkowych cyrkulowych . . . . .	1887	87 <sup>1</sup> / <sub>2</sub>		
w Kasach samodzielnych Instytucyj Towarzystwa . . . . .	317	45 <sup>1</sup> / <sub>2</sub>	9147	52
w Kasie Dóbr Gościeradów . . . . .	21	90		
6. Dowody wartościowe . . . . .	—	—	1150	53
7. Pożyczki:				
z Kasy pożyczkowej za rewersami . . . . .	63231	69		
z Kasy oddziału dla nauczycielek i bon . . . . .	16543	—		
z Kas pożyczkowych cyrkulowych . . . . .	88421	29		
z Kasy przezorności i pomocy urzęd. i oficjal. Towarzyst. . . . .	1501	57		
			169697	55
8. Rachunki przekazowe:				
w Kantorze Banku Państwa . . . . .	725	03		
w Banku Handlowym w Warszawie . . . . .	122093	88	122818	91
9. Sprzęty Towarzystwa . . . . .	—	—	26724	56
10. Renowacya domów Towarzystwa . . . . .	—	—	17500	—
11. Dłużnicy Towarzystwa i samodzielnych oddziałów . . . . .	—	—	255178	23
12. Pozostałość w zapasach żywności . . . . .	—	—	1968	93
13. Niedobór roku 1906 . . . . .	36083	36		
14. „ „ 1907 . . . . .	39711	09	75794	45
Razem . . . . .	—	—	5301863	44

# A N S

dzień 19 Grudnia 1907 (1 Stycznia 1908 r.).

PASSYWA.	Ruble i kopiejki			
1. Kapitały Towarzystwa ruchome i nieruchome . . . . .	—	—	691681	55
2. Fundusze wieczyste . . . . .	—	—	3610487	93
3. Fundusze specjalne:				
Kasy pożyczkowej za rewersami . . . . .	76797	09		
Oddziału Kasy pożyczkowej dla nauczycielek i bon . . . . .	17277	29		
Kas pożyczkowych cyrkulowych . . . . .	94206	08 <sup>1</sup> / <sub>2</sub>	196587	74 <sup>1</sup> / <sub>2</sub>
Różne . . . . .	8307	28		
4. Fundusze depozytowe . . . . .	—	—	611083	26
5. Fundusze przechodnie . . . . .	—	—	3669	37
6. Wierzyciele Towarzystwa:				
Skarb Państwa . . . . .	17500	—		
Towarzystwo Kredytowe m. Warszawy . . . . .	67925	46		
Bank Handlowy w Warszawie (otwarty kredyt). . . . .	76188	50		
Samodzielne instytucje Towarzystwa . . . . .	317	45 <sup>1</sup> / <sub>2</sub>	184330	33
Różni dostawcy . . . . .	22398	91 <sup>1</sup> / <sub>2</sub>		
7. Wpływy roku 1908 pobrane w 1907 roku . . . . .	—	—	4023	25 <sup>1</sup> / <sub>2</sub>
Razem . . . . .	—	—	5301863	44

Wykaz wływów otrzymanych w r. 1907 na potrze-

№	Wyszczególnienie zakładu	Z nieruchomości		Z procentu od kapitału	
		RUB.	KOP.	RUB.	KOP.
	<b>I. Na potrzeby ogólne Towarzystwa *) .</b>	27725	36	41628	08 <sup>1</sup> / <sub>2</sub>
	<b>Razem . . .</b>	27725	36	41628	08 <sup>1</sup> / <sub>2</sub>
	<b>II. Na cele dobroczynne specjalne.</b>				
	<b>1. Wydziału wsparć.</b>				
1	Na obiady bezpłatne, tak zwane gościnne *) . . . . .	—	—	—	—
2	„ zupę rumpfordzką *) . . . . .	—	—	670	27
3	„ gorące pożywienie, wydawane w czasie zimy . . . . .	—	—	—	—
4	„ obiady podczas wigilii Bożego Narodzenia i Wielkiejnocy . . . . .	—	—	—	—
5	„ rozdawnictwo odzieży . . . . .	—	—	—	—
6	„ rozdawnictwo opału *) . . . . .	—	—	78	—
7	„ rozdawnictwo lekarstw *) . . . . .	—	—	—	—
8	„ wsparcia pieniężne, jednorazowe . . . . .	—	—	583	07
9	„ wsparcia pieniężne, stałe *) . . . . .	—	—	300	—
10	„ wsparcia doraźne *) . . . . .	—	—	—	—
11	„ stypendya dla uczącej się młodzieży . . . . .	—	—	1647	60
12	„ zasiłki rodzicom lub opiekunom uczącej się młodzieży . . . . .	—	—	8404	12
13	„ pomoce naukowe dla uczącej się młodzieży . . . . .	—	—	791	60
14	„ na założenie warsztatu dla sieroty wychowanka Towarzystwa . . . . .	—	—	400	—
15	„ różnorodne zasiłki i zapomogi z decyzji wydziału . . . . .	—	—	—	—
16	„ podobne wsparcia z decyzji rad opiekuńczych cyrkulowych . . . . .	—	—	—	—
17	„ kupno bon na obiady w Towarzystwie przeciw-żebraczym *) . . . . .	—	—	—	—
	<b>Razem . . . . .</b>	—	—	18122	66

\*) Zakłady korzystające z subsydyów Towarzystwa.

by Warszawskiego Towarzystwa Dobroczynności.

Zasiłki rządowe		Z wpływu za utrzymanie osób, oraz wykonanie robót przez osoby utrzymywane w zakładzie	Z ofiar oraz zabaw i widowisk	Z innych źródeł nie wskazanych w obocznych rubrykach	Pozostało z roku 1906	R A Z E M	Użyto z dochodów roku następnego na pokrycie niedoboru
ze Skarbu	z Kasy miejskiej						
R U B L E		i K O P I E J K I					
9011	30	3800	—	—	—	104738	98
9011	30	3800	—	—	—	104738	98
—	—	—	—	—	1628	3344	64 <sup>1</sup> / <sub>2</sub>
—	—	—	—	—	—	1714	77
—	—	—	—	—	—	—	—
—	—	—	—	—	—	1106	—
—	—	—	—	—	—	2364	41
—	—	—	—	—	35	184	62
—	—	—	—	—	—	173	—
—	—	—	—	—	415	6246	27
—	—	—	—	—	—	300	—
—	—	—	—	—	—	—	—
—	—	—	—	—	2073	3721	40
—	—	—	—	—	556	10760	98
—	—	—	—	—	372	1388	69
—	—	—	—	—	800	1200	—
—	—	—	—	—	31	4168	95
—	—	—	—	—	—	1532	94
—	—	—	—	—	—	—	—
—	—	—	—	—	14168	38204	67 <sup>1</sup> / <sub>2</sub>









№	Wyszczególnienie zakładów.	Z nieruchomości		Z procentów od kapitałów	
		RUB.	KOP.	RUB.	KOP.
	Z przeniesienia . . . . .	—	—	3196	50
34	Ochrony № 33 imienia Franciszka i Kamilli małżonków Jerzmannowskich . . . . .	—	—	—	—
35	„ № 34 (Górskiego Ludwika i Hrab. Plater) . . . . .	—	—	—	—
36	„ № 35 (Fabryki Tabaczej „Noblesse) . . . . .	—	—	—	—
37	„ № 36 dla dzieci izraelskich . . . . .	—	—	—	—
38	„ № 37 imienia Karola Szlenkera . . . . .	—	—	950	—
39	„ № 38 imienia Jankowskiej Maryi . . . . .	—	—	1800	—
40	„ № 39 . . . . .	—	—	—	—
41	„ № 40 (zamknięta) . . . . .	—	—	—	—
42	„ № 41 Redakcyi gazety „Kuryer Warszawski“ . . . . .	—	—	—	—
43	„ № 42 . . . . .	—	—	—	—
44	„ № 43 (Wiktora i Ks. Jana Mauersbergerów) . . . . .	—	—	—	—
45	„ № 44 . . . . .	—	—	—	—
46	Na zasiłki dla dozorczyń ochron *) . . . . .	—	—	250	—
47	„ wydatki z decyzji wydziału ochron . . . . .	—	—	—	—
	Razem . . . . .	—	—	6196	50
<b>5. Na utrzymanie Żłobków dla dzieci płci obojga do 4-ch lat wieku.</b>					
1	Żłobka № 1 imienia Władysława Kronenberga . . . . .	—	—	1500	—
2	„ № 2 (Zamknięty) . . . . .	—	—	—	—
3	„ № 3 Św. Antoniego . . . . .	—	—	363	15
4	„ № 4 *) . . . . .	—	—	64	12
5	„ № 5 imienia Janiny Rotwand . . . . .	—	—	—	—
	Razem . . . . .	—	—	1927	27
<b>6. Na utrzymanie sal ręcznych zajęć dla chłopców przychodzących od 7<sup>1</sup>/<sub>2</sub> do 14 lat wieku mających.</b>					
1	Sali № 1 *) . . . . .	—	—	—	—
2	„ № 2 *) . . . . .	—	—	—	—
3	„ № 3 dla chłopców izraelitów . . . . .	—	—	45	12
	Do przeniesienia . . . . .	—	—	45	12

Zasiłki rządowe		Z wpływu za utrzymanie osób, oraz wykonanie robót przez osoby utrzymywane w zakładzie	Z ofiar oraz zabaw i widowisk	Z innych źródeł nie wskazanych w obocznych rubrykach	Pozostało z roku 1906	R A Z E M	Użyto z dochodów roku następnego na pokrycie niedoboru								
ze Skarbu	z Kasy miejskiej														
R U B L E		i		K O P I E		J K I									
—	—	—	—	233	—	27516	65 <sup>1</sup> / <sub>2</sub>	3093	98	1418	76	35458	89 <sup>1</sup> / <sub>2</sub>	—	—
—	—	—	—	—	—	2042	—	4	01	5	91	2051	92	—	—
—	—	—	—	—	—	200	—	—	—	—	—	200	—	—	—
—	—	—	—	—	—	2370	—	—	—	—	—	2370	—	—	—
—	—	—	—	—	—	765	75	40	50	232	47 <sup>1</sup> / <sub>2</sub>	1038	72 <sup>1</sup> / <sub>2</sub>	—	—
—	—	—	—	—	—	957	61	—	—	—	—	1907	61	—	—
—	—	—	—	—	—	50	—	—	—	78	—	1928	—	—	—
—	—	—	—	—	—	—	—	—	—	—	—	—	—	—	—
—	—	—	—	—	—	627	—	—	—	—	—	627	—	—	—
—	—	—	—	—	—	876	—	—	—	—	—	876	—	—	—
—	—	—	—	—	—	—	—	—	—	—	—	—	—	—	—
—	—	—	—	—	—	—	—	—	—	—	—	250	—	—	—
—	—	—	—	—	—	—	—	6	82	—	—	6	82	—	—
—	—	—	—	233	—	35405	01 <sup>1</sup> / <sub>2</sub>	3145	31	1735	14 <sup>1</sup> / <sub>2</sub>	46714	97	—	—
<b>5. Na utrzymanie Żłobków dla dzieci płci obojga do 4-ch lat wieku.</b>						—	—	—	—	—	—	—	—	—	—
—	—	—	—	—	—	592	48	—	—	2	28	2094	76	—	—
—	—	—	—	—	—	1927	—	—	—	503	85	2794	—	—	—
—	—	—	—	61	24	1639	09	939	60	—	—	2704	05	—	—
—	—	—	—	—	—	3510	64	—	—	—	—	3510	64	—	—
—	—	—	—	61	24	7669	21	939	60	506	13	11103	45	—	—
<b>6. Na utrzymanie sal ręcznych zajęć dla chłopców przychodzących od 7<sup>1</sup>/<sub>2</sub> do 14 lat wieku mających.</b>						—	—	—	—	—	—	—	—	—	—
—	—	—	—	28	—	979	—	200	—	—	—	1207	—	—	—
—	—	—	—	5	55	305	—	39	08	—	—	349	63	—	—
—	—	—	—	184	53	3281	30	—	—	14	70	3525	65	—	—
—	—	—	—	218	08	4565	30	239	08	14	70	5082	28	—	—





№	Wyszczególnienie zakładów.	Z nieruchomości	Z procentów od kapitałów
		RUB. i KOP.	
<b>II. Na utrzymanie Czytelni bezpłatnych,</b>			
1	a mianowicie 23 oddziałów czytelni *) . . . . .	—	45 —
	Razem . . . . .	—	45 —
<b>12. Na utrzymanie przytułków dla biednych, wychodzących ze szpitali (Rekonwalescentów)</b>			
1	. . . . .	—	1145 —
	Razem . . . . .	—	1145 —
<b>13. Na utrzymanie kuchni tanich.</b>			
1	Kuchni № 1 . . . . .	—	—
2	„ № 2 . . . . .	—	—
3	„ № 3 . . . . .	—	—
4	„ № 4 . . . . .	—	—
5	Na ogólne potrzeby kuchni tanich . . . . .	—	512 —
	Razem . . . . .	—	512 —
<b>14. Na utrzymanie kąpeli ludowych.</b>			
1	Kąpeli № 1 imienia Janiny . . . . .	—	—
2	„ № 2 imienia D r a Chałubińskiego Tytusa . . . . .	—	—
3	Na ogólne potrzeby wydziału kąpeli . . . . .	—	213 75
	Razem . . . . .	—	213 75
<b>15. Na utrzymanie wydziału pomocy lekarskiej.</b>			
1	Na kupno lekarstw, ziół i t. p. *) . . . . .	—	—
	Razem . . . . .	—	—
<b>16. Na utrzymanie wydziału wyszukiwania pracy.</b>			
1	Na utrzymanie zakładów tegoż wydziału . . . . .	—	—
	Razem . . . . .	—	—

Zasilki Rządowe		Z wpływu za utrzymanie osób, oraz wykonanie robót przez osoby utrzymywane w zakładzie	Z ofiar oraz zabaw i widowisk	Z innych źródeł nie wskazanych w obocznych rubrykach	Pozostało z roku 1906	R A Z E M		Użyto z dochodów roku następnego na pokrycie niedoboru
ze Skarbu	z Kasy miejskiej							
R U B L E i K O P I E J K I								
—	—	951 19	5178 21	1616 87	3108 50	10899	77	—
—	—	951 19	5178 21	1616 87	3108 50	10899	77	—
—	—	—	1056 —	5745 49	—	7946	49	—
—	—	—	1056 —	5745 49	—	7946	49	—
—	—	33329 92	—	1 —	—	33330	92	—
—	—	30486 06	—	40 —	—	30526	06	—
—	—	24695 08	—	101 71	—	24796	79	—
—	—	—	—	943 32	103 35	1558	67	—
—	—	88511 06	—	1086 03	103 35	90212	44	—
—	—	1409 35	—	—	—	1409	35	—
—	—	3150 64	—	—	—	3150	64	—
—	—	1160 —	911 32	384 73	—	2669	80	—
—	—	5719 99	911 32	384 73	—	7229	79	—
—	—	—	168 98 1/2	—	1106 79	1275	77 1/2	—
—	—	—	168 98 1/2	—	1106 79	1275	77 1/2	—
—	—	8301 89	5791 40 1/2	18342 73 1/2	15631 90 1/2	48067	93 1/2	—
—	—	8301 89	5791 40 1/2	18342 73 1/2	15631 90 1/2	48067	93 1/2	—





## Wykaz wydatków Warszawskiego Towarzystwa Dobroczynności za rok 1907.

№	Wyszczególnienie zakładu	RUBLE i KOPIEJKI				R U B L E i K O P I E J K I																				
		Na żywność	Na lekarstwa i wydatki szpitalne	Na bieliznę, odzież, obuwie, pościel, opał, światło i utrzymanie bielizny w czystości	Na wynagrodzenie służby	Na restauracyę domów, utrzymanie w należytym porządku i czystości tychże domów oraz najem lokali	Na zaspokojenie długów z lat poprzednich	Chwilowo użyto z dochodów podlegających zaliczeniu do kapitału zakładowego	Różne wydatki	W ogóle wydano	Ostateczny rezultat															
														Pozostało na rok 1908		Zabrakło										
	<b>1. Ogólna potrzeby Towarzystwa. . .</b>	—	—	—	—	857	40	12478	66	21236	70 <sup>1</sup> / <sub>2</sub>	1000	—	—	—	—	16180	52	51753	28 <sup>1</sup> / <sub>2</sub>	—	—	—	—		
	Razem . . .	—	—	—	—	857	40	12478	66	21236	70 <sup>1</sup> / <sub>2</sub>	1000	—	—	—	—	16180	52	51753	28 <sup>1</sup> / <sub>2</sub>	—	—	—	—		
	<b>2. Na cele dobroczynne specjalne.</b>																									
	<b>1. Wydziału wsparć.</b>																									
1	Na obiady bezpłatne tak zwane gościnne *) . . .	3095	—	—	—	163	21	108	—	—	—	—	—	—	—	—	—	—	3366	21	919	64 <sup>1</sup> / <sub>2</sub>	—	—		
2	„ zupę rumpfordzką *) . . .	2696	53 <sup>1</sup> / <sub>2</sub>	—	—	281	90	153	—	—	—	—	—	—	—	—	—	—	3243	93 <sup>1</sup> / <sub>2</sub>	—	—	—	—		
3	„ gorące pożywienie wydawane w czasie zimy . .	—	—	—	—	—	—	—	—	—	—	—	—	—	—	—	—	—	—	—	—	—	—	—		
4	„ obiady podczas wigil. Bożego Nar. i Wielk. nocy	1106	—	—	—	—	—	—	—	—	—	—	—	—	—	—	—	—	1106	—	—	—	—	—		
5	„ rozdawnictwo odzieży . . .	—	—	—	—	—	—	—	—	—	—	—	—	—	—	—	—	—	—	—	—	—	—	—		
6	„ rozdawnictwo opału *) . . .	—	—	—	—	2359	37	—	—	—	—	—	—	—	—	—	—	—	504	2364	41	—	—	—		
7	„ rozdawnictwo lekarstw *) . . .	—	—	—	—	584	62	—	—	—	—	—	—	—	—	—	—	—	—	373	—	—	—	—		
8	„ wsparcia pieniężne jednorazowe . . .	—	—	—	—	—	—	—	—	—	—	—	—	—	—	—	—	—	6246	27	6246	27	—	—		
9	„ wsparcia pieniężne stałe *) . . .	—	—	—	—	—	—	—	—	—	—	—	—	—	—	—	—	—	800	—	800	—	—	—		
10	„ wsparcia doraźne *) . . .	—	—	—	—	—	—	—	—	—	—	—	—	—	—	—	—	—	180	—	180	—	—	—		
11	„ stypendya dla uczącej się młodzieży . . .	—	—	—	—	—	—	—	—	—	—	—	—	—	—	—	—	—	3721	40	3721	40	—	—		
12	„ zasiłki rodzicom lub opiekunom uczącej się młodzieży . . .	—	—	—	—	—	—	—	—	—	—	—	—	—	—	—	—	—	10760	98	10760	98	—	—		
13	„ pomoce naukowe dla uczącej się młodzieży . .	—	—	—	—	—	—	—	—	—	—	—	—	—	—	—	—	—	1388	69	1388	69	—	—		
14	„ założenie warsztatu sierocie wychowawcowi Tow.	—	—	—	—	—	—	—	—	—	—	—	—	—	—	—	—	—	1200	—	1200	—	—	—		
15	„ różnorodne wsparcia i zasiłki z decyzji Wydziału	—	—	—	—	—	—	—	—	—	—	—	—	—	—	—	—	—	4168	95	4168	95	—	—		
16	„ różnorodne wsparcia i zasiłki z decyzji Rad opiekuńczych cyrkulowych . . .	—	—	—	—	—	—	—	—	—	—	—	—	—	—	—	—	—	1532	94	1532	94	—	—		
17	„ kupno bon na obiady w Towarzystwie przeciw żebraczym *) . . .	1446	17	—	—	—	—	—	—	—	—	—	—	—	—	—	—	—	—	1446	17	—	—	—		
	Razem . . .	8343	70 <sup>1</sup> / <sub>2</sub>	373	—	3389	10	261	—	—	—	—	—	—	—	—	—	—	30116	77	42483	57 <sup>1</sup> / <sub>2</sub>	919	64 <sup>1</sup> / <sub>2</sub>	—	—

\*) Zakłady korzystające z subsydyjów Towarzystwa.

№	Wyszczególnienie zakładów	RUBLE i KOPIEJKI		
		Na żywność	Na lekarstwa i wydatki szpitalne	Na bieliznę, odzież, obuwie, pościel, opał, światło i utrzymanie bielizny w czystości
<b>2. Na utrzymanie przytułków starców i kalek.</b>				
1	Przytułku głównego płci obojga *) . . . . .	18728 05	348 90	5891 71
2	Oddziału № 1 pod nazwą „Betania” . . . . .	901 —	15 —	5 846
3	„ „ № 2 szwaczek . . . . .	814 60	672	113 65
4	„ „ № 3 dla rzemieślników i robotników fabrycznych . . . . .	4367 75	300 36	1110 07
	Razem . . . . .	24811 40	670 98	77 389
<b>3. Na utrzymanie przytułków sierot.</b>				
<i>A. Chłopców.</i>				
1	Przytułku głównego imienia St. Jachowicza *) . . . . .	10613 76	230 —	6179 14
2	Oddziału № 1 we wsi Drewnica *) . . . . .	2402 24	— —	807 57
3	„ „ № 2 pod nazwą „Internatu” . . . . .	2938 60	— —	2088 19
4	„ „ № 3 „ „ „Patronatu” *) . . . . .	514 —	— —	421 09
5	„ „ № 4 „ „ „Nazaretu” . . . . .	2236 22	672	2039 10
	Razem . . . . .	18704 82	236 72	11535 09
<i>B. Dziewcząt.</i>				
1	Przytułku głównego *) . . . . .	6996 42	298 78	3806 82
2	Oddziału № 1 Sierocin we wsi Żbikowie . . . . .	2543 70	139 59	1257 36
3	„ „ № 2 Św. Józefa . . . . .	— —	— —	— —
4	„ „ № 3 Opieki Św. Józefa (służących) . . . . .	2498 65	81 28	654 16
	fili tegoż oddziału w Otwocku . . . . .	1347 56	15 88	441 55
5	„ „ № 4 Św. Zytty (służących) . . . . .	800 —	30 —	450 —
6	„ „ № 5 Rodziny Świętej . . . . .	569 40	— —	91 63
7	„ „ № 6 Św. Antoniego . . . . .	2555 —	50 —	1155 —
8	„ „ № 7 Św. Zofii . . . . .	985 50	15 —	182 —
	Razem . . . . .	18296 23	630 53	8048 52

Na wynagrodzenie służby	Na restaurację domów, utrzymanie w należytym porządku i czystości tychże domów oraz najem lokali	Na zaspokojenie długów z lat poprzednich	Cniwilowo użyto z dochodów podlegających zaliczeniu do kapitału zakładowego	Różne wydatki	W ogóle wydano	Ostateczny rezultat	
						Pozostało na rok 1908	Zabrakło
R U B L E i K O P I E J K I							
6666 26	— —	— —	— —	2220 40	33855 32	— —	— —
789 36	— —	— —	— —	452 60	2736 42	202 40	— —
110 50	1179 —	97 76	— —	239 37	2561 60	— —	500 30
1186 —	776 98	— —	— —	389 46	8130 62	257 10	— —
8752 12	1955 98	97 76	— —	328 83	47283 96	459 50	500 30
7028 90	— —	— —	— —	1691 41	25743 21	— —	— —
462 —	— —	— —	— —	682 19	4354 —	— —	— —
285 —	— —	— —	— —	171 07	5482 86	— —	— —
96 —	— —	— —	— —	211 —	1242 09	— —	— —
457 —	88 36	— —	— —	504 46	5331 86	— —	— —
8328 90	88 36	— —	— —	3260 13	42154 02	— —	— —
4148 50	723 61	— —	— —	1961 84	17935 97	— —	— —
1237 77	1000 —	— —	— —	247 97	6426 39	3500	— —
— —	— —	— —	— —	25 96	25 96	— —	— —
730 60	2476 —	1358 —	— —	1233 29	9031 98	— —	1443 23
313 76	77 88	— —	— —	91 —	2287 63	— —	— —
400 —	700 —	— —	— —	50 —	2430 —	8	— —
239 50	222 —	— —	— —	25 67	1148 20	— —	— —
798 —	600 —	— —	— —	135 —	5293 —	— —	— —
250 —	400 90	— —	— —	— —	1843 40	— —	288 40
8118 13	6200 39	1358 —	— —	3770 73	46422 53	3508	1731 63

№	Wyszczególnienie zakładów	Na żywność	Na lekarstwa i wydatki szpitalne	Na bieliznę, odzież, obuwie, pościel, opał, światło i utrzymanie bielizny w czystości	RUBLE i KOPIEJKI	
4. Na utrzymanie ochron dla przychodzących dzieci płci obojga do 7 <sup>1</sup> / <sub>2</sub> lat wieku.						
1	Ochrony № 1 imienia Teofila Janikowskiego *)	167 50	—	78 40		
2	„ № 2 imienia D-ra Malcza (J. Frageta)	80 —	—	90 —		
3	„ № 3 „ Popławskiego Ignacego	56 96	—	25 —		
4	„ № 4 „ Stefana i Joanny małżonków Neybaurów *)	122 86	—	199 72		
5	„ № 5 „ małżonków Pustowskich *)	24 —	—	107 70		
6	„ № 6 „ Hr. Aleks. Kossakowskiej *)	—	—	—		
7	„ № 7 „ Hr. Uruskiej Hermancyi *)	113 08	—	182 58		
8	„ № 8 „	114 09	7 46	54 02		
9	„ № 9 imienia ks. Baudouina Gabryela	60 —	—	154 74		
10	„ № 10 Św. Zofii (Hr. Ordyn. Maurycego Zamoyckiego)	571 54	—	349 46		
11	„ № 11 Św. Piotra *)	4 60	—	57 15		
12	„ № 12a imienia Leopolda i Róży małżonków Kronenbergów *)	—	—	129 72		
13	„ № 12b Trzech Króli, (Leopolda i Róży małżonków Kronenbergów *)	53 71	—	40 80		
14	„ № 13 *)	48 —	—	97 80		
15	„ № 14 imienia Mathiasa Rosena dla dzieci izraelskich *)	125 —	—	99 —		
16	„ № 15 dla dzieci izraelskich	182 79	—	54 60		
17	„ № 16 (Wernerów i Norblinów)	—	—	—		
18	„ № 17 imienia Mathiasa Bersona dla dzieci izraelskich *)	101 25	—	112 98		
19	„ № 18 dla dzieci izraelskich *)	—	—	45 45 <sup>1</sup> / <sub>2</sub>		
20	„ № 19 imienia Pauliny Baumanowej dla dzieci izraelskich	160 —	—	162 —		
21	„ № 20 dla dzieci izraelskich	340 —	—	287 —		
22	„ № 21 im. Barona Leopolda Kronenberga *)	119 88	—	60 39		
23	„ № 22 Towarzystwa Akcyjnego wyrobów metalowych „B. Hantkiego“	66 40	—	72 —		
Do przeniesienia		2601 66	7 46	2465 51 <sup>1</sup> / <sub>2</sub>		

Na wynagrodzenie służby	Na restaurację domów, utrzymanie w należytym porządku i czystości tychże domów oraz najem lokali	Na zaspokojenie długów z lat poprzednich	Chwilowo użyto z dochodów podlegających zaliczeniu do kapitału zakładowego	Różne wydatki	W ogóle wydano	Ostateczny rezultat	
						Pozostało na rok 1908	Zabrakło
R U B L E i K O P I E J K I							
896 64	—	—	—	142 36	1284 90	73 60	—
612 —	740 —	—	—	80 —	1602 —	26 38	—
438 —	300 —	—	—	60 —	879 96	139 63	—
456 20	200 —	—	—	80 18	1058 96	18 20 <sup>1</sup> / <sub>2</sub>	—
878 60	800 —	—	—	228 78	2039 08	17 72	—
708 —	620 —	—	—	172 —	1500 —	—	—
729 40	525 —	56 40	—	501 22	2107 68	1 86	—
938 —	441 80	—	—	102 51	1657 88	—	124 77
350 40	118 —	—	—	217 94	901 08	99 71	—
731 05	814 40	—	—	73 75	2540 20	—	—
486 —	574 05	—	—	145 25	1357 05	—	317 05
711 12	600 —	—	—	58 98	1499 82	—	—
618 90	494 36	—	—	104 23	1312 —	3 78	—
708 —	630 —	—	—	40 —	1523 80	—	—
336 —	250 —	—	—	213 80	1023 80	—	248 30
506 50	275 —	—	—	—	1023 89	—	—
1053 50	500 —	130 —	—	15 —	1912 73	20 20	—
354 —	330 —	130 24	—	63 77 <sup>1</sup> / <sub>2</sub>	923 47	—	—
520 —	—	—	—	168 —	1010 —	—	—
1237 —	175 —	—	—	110 —	2149 —	—	548 17
698 40	575 —	—	—	54 01	1507 68	—	—
501 60	450 —	—	—	60 —	1150 —	—	—
14469 31	9412 61	316 64	—	2691 78 <sup>1</sup> / <sub>2</sub>	31964 98	401 08 <sup>1</sup> / <sub>2</sub>	1238 29



№	Wyszczególnienie zakładów	Na żywność	Na lekarstwa i wydatki szpitalne	Na bieliznę, odzież, obuwie, pościel, opał, światło i utrzymanie bielizny w czystości	R U B L E i K O P I E J K I								
	z przeniesienia . . .	2601 66	7 46	2465 51 <sup>1/2</sup>	14469 31	9412 61	316 64	—	—	2691 78 <sup>1/2</sup>	31964 98	401 08 <sup>1/2</sup>	1238 29
24	Ochrony № 23 imienia „Maryi“ *) . . . . .	250 —	— —	84 40	810 04	— —	— —	— —	— —	22 40	1166 84	— —	— —
25	„ № 24 dla dzieci izraelskich . . . . .	237 —	29 54	60 80	970 75	536 67	— —	— —	— —	66 —	1900 76	— —	450 55
26	„ № 25 przeniesiona z ulicy Okopowej na ul. Brzeską na Pradze . . . . .	— —	— —	— —	— —	— —	— —	— —	— —	55 06	55 06	3 48	— —
27	„ № 26 (Pfeifra Stanisława) *) . . . . .	125 77	— —	202 —	390 —	200 —	— —	— —	— —	32 —	949 77	— —	— —
28	„ № 27 Sw. Pawła (Zbyszewskich) . . . . .	61 05	— —	46 71	500 39	480 —	— —	— —	— —	128 25	1216 40	97 32	— —
29	„ № 28 Sw. Karola Boromeusza (księdza Franciszka Brzeskiego) . . . . .	— —	— —	33 27	315 84	180 —	— —	— —	— —	71 81	600 92	450 64	— —
30	„ № 29 imienia Maryi Rotwand . . . . .	227 —	4 52	410 40	1020 —	1640 77	— —	— —	— —	307 95	3610 64	— —	— —
31	„ № 30 Św. Jadwigi *) . . . . .	75 —	— —	100 —	1387 —	540 —	— —	— —	— —	— —	2102 —	— —	487 —
32	„ № 31 Św. Aleksandry *) . . . . .	72 47	— —	102 80	390 —	487 30	15 20	— —	— —	25 40	1093 17	— —	— —
33	„ № 32 Św. Wincentego *) . . . . .	— —	— —	75 15	628 80	529 05	— —	— —	— —	53 10	1286 10	84 94	— —
34	„ № 33 imienia Franciszka i Kamilli małżonków Jerzmanowskich . . . . .	419 04	— —	175 05	984 —	90 63	— —	— —	— —	319 73	1988 45	63 47	— —
35	„ № 34 (Górskiego Ludwika i hr. Plater) . . . . .	53 34	— —	— —	566 67	400 —	— —	— —	— —	6 67	1026 68	— —	826 68
36	„ № 35 (Tabacznnej fabryki Noblesse) . . . . .	1200 —	— —	310 —	500 —	360 —	— —	— —	— —	— —	2370 —	— —	— —
37	„ № 36 dla dzieci izraelskich . . . . .	— —	— —	66 16	322 40	412 50	— —	— —	— —	58 62	859 68	179 04 <sup>1/2</sup>	— —
38	„ № 37 imienia Karola Szlenkera . . . . .	235 10	6 32	212 19	992 —	418 —	— —	— —	— —	44 —	1907 61	— —	— —
39	„ № 38 imienia Jankowskiej Maryi . . . . .	126 52	— —	140 17	798 —	800 —	— —	— —	— —	40 —	1904 69	23 31	— —
40	„ № 39 zamknięta . . . . .	— —	— —	— —	— —	— —	— —	— —	— —	— —	— —	— —	— —
41	„ № 40 zamknięta . . . . .	— —	— —	— —	— —	— —	— —	— —	— —	— —	— —	— —	— —
42	„ № 41 . . . . .	75 —	— —	60 —	152 —	315 —	— —	— —	— —	25 —	627 —	— —	— —
43	„ № 42 . . . . .	— —	— —	— —	— —	— —	— —	— —	— —	— —	— —	— —	— —
44	„ № 43 (Wiktora oraz ks. Jana Mauersbergerów) . . . . .	— —	— —	30 —	396 —	400 —	— —	— —	— —	50 —	876 —	— —	— —
45	„ № 44 nie otwarta . . . . .	— —	— —	— —	— —	— —	— —	— —	— —	— —	— —	— —	— —
46	Na zasiłki dla dozoreczny ochron *) . . . . .	— —	— —	— —	— —	— —	— —	— —	— —	650 —	650 —	— —	— —
47	Na wydatki z decyzji wydziału ochron . . . . .	— —	— —	— —	— —	— —	— —	— —	— —	6 82	6 82	— —	— —
	Razem . . . . .	5758 95	47 84	4574 61 <sup>1/2</sup>	25593 20	17202 53	331 84	—	—	4654 59 <sup>1/2</sup>	58163 57	1303 29	3002 52

№	Wyszczególnienie zakładów	Na żywność	Na lekarstwa i wydatki szpitalne	Na bieliznę, odzież, obuwie, pościel, opał, światło i utrzymanie bielizny w czystości	Na wynagrodzenie służby	Na restaurację domów, utrzymanie w należytym porządku i czystości tychże domów oraz na-jem lokali	Na zaspokojenie długów z lat poprzednich	Chwilowo użyto z dochodów podlegających zaliczeniu do kapitału zakładowego	Różne wydatki	W ogóle wydano	Ostateczny rezultat		
											Pozostało na rok 1908	Zabrakło	
R U B L E i K O P I E J K I													
	z przeniesienia . . .	2601 66	7 46	2465 51 <sup>1/2</sup>	14469 31	9412 61	316 64	—	—	2691 78 <sup>1/2</sup>	31964 98	401 08 <sup>1/2</sup>	1238 29
24	Ochrony № 23 imienia „Maryi“ *) . . . . .	250 —	— —	84 40	810 04	— —	— —	— —	— —	22 40	1166 84	— —	— —
25	„ № 24 dla dzieci izraelskich . . . . .	237 —	29 54	60 80	970 75	536 67	— —	— —	— —	66 —	1900 76	— —	450 55
26	„ № 25 przeniesiona z ulicy Okopowej na ul. Brzeską na Pradze . . . . .	— —	— —	— —	— —	— —	— —	— —	— —	55 06	55 06	3 48	— —
27	„ № 26 (Pfeifra Stanisława) *) . . . . .	125 77	— —	202 —	390 —	200 —	— —	— —	— —	32 —	949 77	— —	— —
28	„ № 27 Sw. Pawła (Zbyszewskich) . . . . .	61 05	— —	46 71	500 39	480 —	— —	— —	— —	128 25	1216 40	97 32	— —
29	„ № 28 Sw. Karola Boromeusza (księdza Franciszka Brzeskiego) . . . . .	— —	— —	33 27	315 84	180 —	— —	— —	— —	71 81	600 92	450 64	— —
30	„ № 29 imienia Maryi Rotwand . . . . .	227 —	4 52	410 40	1020 —	1640 77	— —	— —	— —	307 95	3610 64	— —	— —
31	„ № 30 Św. Jadwigi *) . . . . .	75 —	— —	100 —	1387 —	540 —	— —	— —	— —	— —	2102 —	— —	487 —
32	„ № 31 Św. Aleksandry *) . . . . .	72 47	— —	102 80	390 —	487 30	15 20	— —	— —	25 40	1093 17	— —	— —
33	„ № 32 Św. Wincentego *) . . . . .	— —	— —	75 15	628 80	529 05	— —	— —	— —	53 10	1286 10	84 94	— —
34	„ № 33 imienia Franciszka i Kamilli małżonków Jerzmanowskich . . . . .	419 04	— —	175 05	984 —	90 63	— —	— —	— —	319 73	1988 45	63 47	— —
35	„ № 34 (Górskiego Ludwika i hr. Plater) . . . . .	53 34	— —	— —	566 67	400 —	— —	— —	— —	6 67	1026 68	— —	826 68
36	„ № 35 (Tabacznnej fabryki Noblesse) . . . . .	1200 —	— —	310 —	500 —	360 —	— —	— —	— —	— —	2370 —	— —	— —
37	„ № 36 dla dzieci izraelskich . . . . .	— —	— —	66 16	322 40	412 50	— —	— —	— —	58 62	859 68	179 04 <sup>1/2</sup>	— —
38	„ № 37 imienia Karola Szlenkera . . . . .	235 10	6 32	212 19	992 —	418 —	— —	— —	— —	44 —	1907 61	— —	— —
39	„ № 38 imienia Jankowskiej Maryi . . . . .	126 52	— —	140 17	798 —	800 —	— —	— —	— —	40 —	1904 69	23 31	— —
40	„ № 39 zamknięta . . . . .	— —	— —	— —	— —	— —	— —	— —	— —	— —	— —	— —	— —
41	„ № 40 zamknięta . . . . .	— —	— —	— —	— —	— —	— —	— —	— —	— —	— —	— —	— —
42	„ № 41 . . . . .	75 —	— —	60 —	152 —	315 —	— —	— —	— —	25 —	627 —	— —	— —
43	„ № 42 . . . . .	— —	— —	— —	— —	— —	— —	— —	— —	— —	— —	— —	— —
44	„ № 43 (Wiktora oraz ks. Jana Mauersbergerów) . . . . .	— —	— —	30 —	396 —	400 —	— —	— —	— —	50 —	876 —	— —	— —
45	„ № 44 nie otwarta . . . . .	— —	— —	— —	— —	— —	— —	— —	— —	— —	— —	— —	— —
46	Na zasiłki dla dozoreczny ochron *) . . . . .	— —	— —	— —	— —	— —	— —	— —	— —	650 —	650 —	— —	— —
47	Na wydatki z decyzji wydziału ochron . . . . .	— —	— —	— —	— —	— —	— —	— —	— —	6 82	6 82	— —	— —
	Razem . . . . .	5758 95	47 84	4574 61 <sup>1/2</sup>	25593 20	17202 53	331 84	—	—	4654 59 <sup>1/2</sup>	58163 57	1303 29	3002 52

№	Wyszczególnienie zakładu	RUBLE i KOPIEJKI		
		Na żywność	Na lekarstwa i wydatki szpitalne	Na bieliznę, odzież, obuwie, pościel, opał, światło i utrzymanie bielizny w czystości
<b>5. Na utrzymanie Żłobków dla dzieci płci obojga do 4-ch lat wieku.</b>				
1	Żłobka № 1 imienia Władysława Kronenbørga . . .	707 60	— —	98 32
2	„ № 2 zamknięty . . . . .	— —	— —	— —
3	„ № 3 Św. Antoniego . . . . .	1130 —	— —	244 —
4	„ № 4 *) . . . . .	1018 66	18 12	135 02
5	„ № 5 imienia Janiny Rotwand . . . . .	392 —	4 52	410 40
	Razem . . . . .	3248 26	22 64	887 74
<b>6. Na utrzymanie sal ręcznych zajęć dla chłopców przychodzących od 7<sup>1</sup>/<sub>2</sub> do 14 lat wieku mających.</b>				
1	Sali zajęć № 1 *) . . . . .	109 30	6 40	52 45
2	„ № 2 *) . . . . .	— —	— —	161 63
3	„ № 3 dla chłopców izraelitów . . . . .	124 31	— —	158 25
4	„ № 4 imienia Emilii Bloch . . . . .	54 12	— —	115 —
5	„ № 5 imienia Jana Joachima Szterna *) . . . . .	197 66	— —	101 75
6	„ № 6 *) . . . . .	2608 47	20 75	823 14
7	„ № 7 zamknięta . . . . .	— —	— —	— —
8	„ № 8 imienia Jana Joachima Szterna *) . . . . .	200 40	— —	100 —
9	„ № 9 podobnie *) . . . . .	108 66	— —	71 —
10	„ № 10 podobnie *) . . . . .	88 70	— —	132 —
11	„ № 11 imienia Emilii Bloch *) . . . . .	134 73	— —	92 93
12	„ № 12 . . . . .	— —	— —	— —
13	„ № 13 . . . . .	286 67	16 93	45 32
14	„ № 14 imienia Jana Joachima Szterna dla chłopców izraelitów *) . . . . .	66 18	— —	180 58
	do przeniesienia . . . . .	3979 20	44 08	2034 05

Na wynagrodzenie służby	Na restaurację domów, utrzymanie w należytym porządku i czystości tychże domów oraz na- jem lokali	Na zaspokojenie długów z lat poprzednich	Chwilowo użyto z dochodów podlegających zaliczeniu do kapitału zakładowego	Różne wydatki	W ogóle wydano	Ostateczny rezultat	
						Pozostało na rok 1908	Zabrakło
R U B L E i K O P I E J K I							
599 52	575 99	— —	— —	102 40	2083 83	10 93	— —
420 —	1000 —	— —	— —	— —	2794 —	— —	— —
360 30	517 50	— —	— —	102 49	2152 09	599 46	— —
755 —	1640 77	— —	— —	307 95	3510 64	— —	— —
2134 82	3734 26	— —	— —	512 84	10540 56	610 39	— —
1048 —	441 80	— —	— —	90 52	1748 47	— —	153 47
579 50	200 —	— —	— —	108 50	1049 63	— —	— —
1701 —	862 50	— —	— —	513 51	3359 57	166 08	— —
1922 —	197 96	— —	— —	163 60	2452 68	— —	— —
817 40	31 20	— —	— —	125 59	1273 60	8 65	— —
2072 50	74 36	— —	— —	685 09	6284 31	97 —	— —
805 60	470 —	— —	— —	204 —	1780 —	40 —	— —
855 60	180 —	— —	— —	222 —	1437 26	— —	— —
782 60	106 30	— —	— —	214 16	1323 76	— —	— —
947 60	592 —	— —	— —	81 80	1849 06	— —	— —
742 50	474 44	— —	— —	69 45	1635 31	— —	— —
1044 50	575 —	140 29 <sup>1</sup> / <sub>2</sub>	— —	90 02	2096 57 <sup>1</sup> / <sub>2</sub>	— —	14 16
13318 80	4205 56	140 29 <sup>1</sup> / <sub>2</sub>	— —	2568 24	26290 22 <sup>1</sup> / <sub>2</sub>	311 73	167 63

№	Wyszczególnienie zakładów	Na żywność	Na lekarstwa i wydatki szpitalne	Na bieliznę, odzież, obuwie, pościel, opał, światło i utrzymanie bielizny w czystości
		RUBLE i KOPIEJKI		
	Z przeniesienia . . . . .	3979 20	44 08	2034 05
15	Sali zajęć № 15 imienia Jana Joachima Szterna dla chłopców izraelitów *) . . . . .	72 02	— —	169 89
16	" " № 16 . . . . .	53 34	— —	— —
17	" " № 17 . . . . .	— —	— —	— —
18	" " № 18 . . . . .	— —	— —	— —
19	" " № 19 . . . . .	— —	— —	— —
20	Na wydatki z decyzji wydziału sal zajęć *) . . . . .	— —	— —	— —
	<b>Razem . . . . .</b>	<b>4104 56</b>	<b>44 08</b>	<b>2203 94</b>
<b>7. Na utrzymanie Szwalni dla przychodzących dziewcząt od 7<sup>1</sup>/<sub>2</sub> do 14 lat wieku mających.</b>				
1	Szwalni № 1 *) . . . . .	210 —	5 —	120 —
2	" " № 2 imienia Leopolda i Róży małżonków Kronenbergów *) . . . . .	— —	— —	149 —
3	" " № 3 *) . . . . .	882 21	— —	179 82
4	" " № 4 imienia Barona Leopolda Kronenberga *) . . . . .	57 —	— —	110 —
5	" " № 5 *) . . . . .	814 42	— —	88 69
6	" " № 6 dla dziewcząt izraelitek . . . . .	176 —	— —	332 —
7	" " № 7 imienia Maryi Rotwand . . . . .	277 —	4 52	410 40
8	" " № 8 *) . . . . .	130 —	— —	50 —
9	" " № 9 dla dziewcząt izraelitek . . . . .	312 62	32 50	54 34
10	" " № 10 podobnie *) . . . . .	— —	— —	56 96 <sup>1</sup> / <sub>2</sub>
11	" " № 11 podobnie . . . . .	182 79	— —	59 60
12	" " № 12 imienia Pawła Edwarda Czabana *) . . . . .	— —	— —	85 —
13	" " № 13 . . . . .	— —	— —	— —
14	" " № 14 . . . . .	1533 —	30 —	242 —
15	" " № 15 . . . . .	115 20	— —	30 —
16	" " № 16 . . . . .	— —	— —	60 —
	<b>Do przeniesienia . . . . .</b>	<b>4690 24</b>	<b>72 02</b>	<b>2027 81<sup>1</sup>/<sub>2</sub></b>

Na wynagrodzenie służby	Na restaurację domów, utrzymanie w należytym porządku i czystości tychże domów oraz na-tem lokali	Na zaspokojenie długów z lat poprzednich	Chwilowo użyto z dochodów podlegających zaliczeniu do kapitału zakładowego	Różne wydatki	W ogóle wydano	Ostateczny rezultat	
						Pozostało na rok 1908	Zabrakło
R U B L E i K O P I E J K I							
13318 80	4205 56	140 29 <sup>1</sup> / <sub>2</sub>	— —	2568 24	26290 22 <sup>1</sup> / <sub>2</sub>	311 73	167 63
1156 50	600 —	— —	— —	106 02	2104 43	— —	9 73
566 66	400 —	592 —	— —	6 66	1618 66	— —	826 66
— —	— —	— —	— —	— —	— —	— —	— —
— —	— —	— —	— —	— —	— —	— —	— —
— —	— —	— —	— —	— —	— —	— —	— —
— —	— —	— —	— —	319 47	319 47	1050 68	— —
<b>15041 96</b>	<b>5205 56</b>	<b>732 29<sup>1</sup>/<sub>2</sub></b>	<b>— —</b>	<b>3000 39</b>	<b>30332 78<sup>1</sup>/<sub>2</sub></b>	<b>1362 41</b>	<b>1004 02</b>
487 60	144 —	— —	— —	76 —	1042 60	— —	255 —
835 60	675 —	— —	— —	172 —	1831 60	— —	— —
1214 92	600 —	— —	— —	284 26	3161 21	535 12	— —
1044 20	575 —	— —	— —	80 25	1866 45	— —	— —
936 50	580 —	— —	— —	44 51	2464 12	5 90	— —
720 —	— —	— —	— —	216 —	1414 —	— —	— —
1485 —	1640 77	— —	— —	307 95	4125 64	— —	— —
601 92	316 —	— —	— —	30 —	1127 92	— —	— —
1659 75	536 67	— —	— —	404 56	3000 44	— —	426 57
858 50	33 —	— —	— —	— —	1247 46 <sup>1</sup> / <sub>2</sub>	— —	— —
506 50	275 —	— —	— —	— —	1023 89	— —	— —
738 88	— —	— —	— —	164 25	988 13	— —	— —
— —	— —	— —	— —	— —	— —	— —	— —
450 —	— —	837 90	— —	— —	3092 90	— —	637 90
250 —	150 —	— —	— —	25 —	570 20	— —	— —
310 —	340 —	— —	— —	100 —	810 —	— —	— —
<b>12099 37</b>	<b>6164 44</b>	<b>837 90</b>	<b>— —</b>	<b>1904 78</b>	<b>27796 56<sup>1</sup>/<sub>2</sub></b>	<b>541 02</b>	<b>1319 47</b>

№	Wyszczególnienie zakładów	RUBLE i KOPIEJKI			
		Na żywność	Na lekarstwa i wydatki szpitalne	Na bieliznę, odzież, obuwie, pościel, opał, światło i utrzymanie bielizny w czystości	
	Z przeniesienia . . . . .	4690 24	72 02	2027 81 <sup>1/2</sup>	
17	Szwalni № 17 dla dziewcząt izraelskich . . . . .	40 --	-- --	-- --	
18	„ № 18 . . . . .	-- --	-- --	-- --	
19	„ № 19 księdza Władysława Seroczyńskiego *)	146 81	-- --	71 75	
20	„ № 20 . . . . .	-- --	-- --	-- --	
21	„ № 21 w miejsce zamk. na ul. Marszałkow. .	-- --	-- --	-- --	
22	„ № 22 . . . . .	53 34	-- --	-- --	
23	„ № 23 . . . . .	75 --	-- --	60 --	
24	„ № 24 dla dziewcząt izraelitek . . . . .	372 --	-- --	272 --	
25	„ № 25 . . . . .	13 95	-- --	17 26	
26	„ № 26 nie otwarta . . . . .	-- --	-- --	-- --	
27	Na wydatki z decyzji wydziału . . . . .	-- --	-- --	-- --	
	<b>Razem . . . . .</b>	<b>5391 34</b>	<b>72 02</b>	<b>2448 82<sup>1/2</sup></b>	
	<b>8. Na utrzymanie Szwalni zarobkowych dla dziewcząt mających więcej nad 14 lat wieku.</b>				
1	Szwalni głównej pod wez. Najśw. Maryi Panny . .	6372 90	60 --	7788 10	
2	Oddziału tejże Szwalni dla dziewcząt słabowitych we wsi Ignacewie . . . . .	2920 --	8 --	1533 50	
	<b>Razem . . . . .</b>	<b>9292 90</b>	<b>68 --</b>	<b>9321 60</b>	
	<b>9. Na utrzymanie kasy oszczędności groszowej.</b>				
1	Kasy oszczędności głównej, łącznie z oddziałami .	-- --	-- --	-- --	
	<b>Razem . . . . .</b>	<b>-- --</b>	<b>-- --</b>	<b>-- --</b>	
	<b>10. Na utrzymanie kas pożyczkowych.</b>				
1	Kasy głównej pożyczkowej . . . . .	-- --	-- --	-- --	
2	Oddziału № 1 dla nauczycielek i bon . . . . .	-- --	-- --	-- --	
3	„ № 2 Kas pożyczkowych cyrkulowych . .	-- --	-- --	162 25	
	<b>Razem . . . . .</b>	<b>-- --</b>	<b>-- --</b>	<b>162 25</b>	

Na wynagrodzenie służby	Na restaurację domów, utrzymanie w należytym porządku i czystości tychże domów oraz najem lokali	Na zaspokojenie długów z lat poprzednich	Chwilowo użyto z dochodów podlegających zaliczeniu do kapitału zakładowego	Różne wydatki	W ogóle wydano	Ostateczny rezultat	
						Pozostało na rok 1908	Zabrakło
R U B L E i K O P I E J K I							
12099 37	6164 44	837 90	-- --	1904 78	27796 56 <sup>1/2</sup>	541 02	1319 47
718 --	312 50	248 --	-- --	130 40	1448 90	-- --	533 90
684 --	-- --	-- --	-- --	188 90	1091 46	2 95	-- --
-- --	-- --	-- --	-- --	43 28	43 28	-- --	93 --
566 66	400 --	-- --	-- --	6 66	1026 66	-- --	826 66
152 --	315 --	-- --	-- --	25 --	627 --	-- --	-- --
1078 90	175 --	-- --	-- --	185 --	2082 90	-- --	482 07
400 --	276 --	-- --	-- --	101 79	809 --	46 75	-- --
-- --	-- --	-- --	-- --	-- --	-- --	-- --	-- --
-- --	-- --	-- --	-- --	-- --	-- --	-- --	-- --
<b>15698 93</b>	<b>7642 94</b>	<b>1085 90</b>	<b>-- --</b>	<b>2585 81</b>	<b>34925 76<sup>1/2</sup></b>	<b>590 72</b>	<b>3163 03</b>
4276 --	1869 40	2689 --	-- --	918 --	23973 40	-- --	360 15
636 60	752 --	-- --	-- --	706 90	6557 --	-- --	2834 30
<b>4912 60</b>	<b>2621 40</b>	<b>2689 --</b>	<b>-- --</b>	<b>1624 90</b>	<b>30530 40</b>	<b>-- --</b>	<b>3194 45</b>
1548 40	-- --	-- --	-- --	8854 90	10403 30	1031 07	-- --
<b>1548 40</b>	<b>-- --</b>	<b>-- --</b>	<b>-- --</b>	<b>8854 90</b>	<b>10403 30</b>	<b>1031 07</b>	<b>-- --</b>
1976 --	-- --	-- --	-- --	1819 61	3795 61	-- --	-- --
125 --	-- --	-- --	-- --	735 37	860 37	-- --	-- --
3070 --	762 --	-- --	-- --	3153 34	7147 59	-- --	-- --
<b>5171 --</b>	<b>762 --</b>	<b>-- --</b>	<b>-- --</b>	<b>5708 32</b>	<b>11803 57</b>	<b>-- --</b>	<b>-- --</b>

№	Wyszczególnienie zakładu	RUBLE i KOPIEJKI			
		Na żywność	Na lekarstwa i wydatki szpitalne	Na bieliznę, odzież, obuwie, pościel, opał, światło i utrzymanie bielizny w czystości	
<b>II. Na utrzymanie Czytelni bezpłatnych,</b>					
1	wraz z oddziałami *) . . . . .	—	—	—	175 23 <sup>1</sup> / <sub>2</sub>
	Razem . . . . .	—	—	—	175 23 <sup>1</sup> / <sub>2</sub>
<b>12. Na utrzymanie przytułków dla rekonwalescentów.</b>					
1	Oddziału № 1 dla chrześcian . . . . .	876	—	—	119 —
2	„ „ № 2 dla izraelitów . . . . .	974	—	—	200 —
3	Na ogólne wydatki wydziału . . . . .	—	—	—	—
	Razem . . . . .	1850	—	—	319 —
<b>13. Na utrzymanie kuchni tanich.</b>					
1	Kuchni № 1 . . . . .	26906 49	—	—	921 19
2	„ „ № 2 . . . . .	25142 73	—	—	855 15
3	„ „ № 3 . . . . .	19290 80	—	—	812 15
4	„ „ № 4 . . . . .	—	—	—	—
5	Na ogólne wydatki wydziału . . . . .	—	—	—	—
	Razem . . . . .	71340 02	—	—	2588 49
<b>14. Na utrzymanie kąpeli ludowych.</b>					
1	Kąpeli № 1 imienia Janiny . . . . .	—	—	—	860 37
2	„ „ № 2 imienia D ra Chałubińskiego . . . . .	—	—	—	2444 22
3	Na ogólne potrzeby wydziału . . . . .	—	—	—	—
	Razem . . . . .	—	—	—	3304 59
<b>15. Na utrzymanie wydziału pomocy lekarskiej.</b>					
1	Na kupno lekarstw, ziół i t. p. *) . . . . .	—	—	770 33 <sup>1</sup> / <sub>2</sub>	—
	Razem . . . . .	—	—	770 33 <sup>1</sup> / <sub>2</sub>	—
<b>16. Na utrzymanie wydziału wyszukiwania pracy.</b>					
1	Na utrzymanie zakładów tegoż wydziału . . . . .	1185 54 <sup>1</sup> / <sub>2</sub>	20 32	—	612 66
	Razem . . . . .	1185 54 <sup>1</sup> / <sub>2</sub>	20 32	—	612 66

Na wynagrodzenie służby	Na restaurację domów, utrzymanie w należytych porządku i czystości tychże domów oraz najem lokali	Na zaspokojenie długów z lat poprzednich	Chwilowo użyto z dochodów podlegających zaliczeniu do kapitału zakładowego	Różne wydatki	W ogóle wydano	Ostateczny rezultat	
						Pozostało na rok 1908	Zabrakło
R U B L E i K O P I E J K I							
1960 76	657 99	—	—	6477 38 <sup>1</sup> / <sub>2</sub>	9271 37	2428 40	—
1960 76	657 99	—	—	6477 38 <sup>1</sup> / <sub>2</sub>	9271 37	2428 40	—
500 —	600 —	—	—	50 —	2145 —	—	—
600 —	650 —	—	—	68 38	2492 38	—	—
—	—	—	—	547 88	547 88	2761 23	—
1100 —	1250 —	—	—	666 26	5185 26	2761 23	—
1953 25	1440 —	—	—	1340 47	32561 40	769 52	—
1808 16	1600 —	—	—	1284 71	30690 75	—	164 69
1560 16	1170 —	—	—	1209 67	24042 78	754 01	—
—	—	—	—	—	—	—	—
—	130 —	—	—	2787 51	2917 51	—	1358 84
5321 57	4340 —	—	—	6622 36	90212 44	1523 53	1523 53
546 50	200 59	—	—	101 —	1708 46	—	—
1041 10	1744 28	—	—	291 73	5521 33	—	—
—	—	—	—	—	—	—	—
1587 60	1944 87	—	—	392 73	7229 79	—	—
358 68	—	—	—	48 37	1177 38 <sup>1</sup> / <sub>2</sub>	621 15	—
358 68	—	—	—	48 37	1177 38 <sup>1</sup> / <sub>2</sub>	621 15	—
8140 32 <sup>1</sup> / <sub>2</sub>	3892 50	—	—	34120 55	47971 90	96 03 <sup>1</sup> / <sub>2</sub>	—
8140 32 <sup>1</sup> / <sub>2</sub>	3892 50	—	—	34120 55	47971 90	96 03 <sup>1</sup> / <sub>2</sub>	—



№	Wyszczególnienie zakładów	RUBLE i KOPIEJKI		
		Na żywność	Na lekarstwa i wydatki szpitalne	Na bieliznę, odzież, obuwie, pościel, opał, światło i utrzymanie bielizny w czystości
<b>Zebranie ogólne wydatków.</b>				
1	Na ogólne potrzeby Towarzystwa . . . . .	—	—	857 40
2	„ potrzeby wydziału wsparć . . . . .	8343 70 <sup>1</sup> / <sub>2</sub>	573 —	3389 10
3	„ utrzymanie przytułków starców i kalek . . . . .	24811 40	670 98	77 3 89
4	„ „ „ sierot chłopców . . . . .	18704 82	236 72	11535 09
5	„ „ „ sierot dziewcząt . . . . .	18296 23	630 53	8048 52
6	„ „ „ Ochron dla przychodzących dzieci . . . . .	5758 95	47 84	4574 61 <sup>1</sup> / <sub>2</sub>
7	„ „ „ Żłobków . . . . .	3248 26	22 64	887 74
8	„ „ „ Sal pożytecznych zajęć . . . . .	4104 56	44 08	2203 94
9	„ „ „ Szwalni . . . . .	5391 34	72 02	2448 82 <sup>1</sup> / <sub>2</sub>
10	„ „ „ Szwalni zarobkowych . . . . .	9292 90	68 —	9321 60
11	„ „ „ Kasy oszczędności groszowej . . . . .	—	—	162 25
12	„ „ „ Kas pożyczkowych . . . . .	—	—	175 23 <sup>1</sup> / <sub>2</sub>
13	„ „ „ Czytelnia bezpłatnych . . . . .	—	—	319 —
14	„ „ „ Przytułków dla rekonwalescentów . . . . .	1850 —	—	—
15	„ „ „ Kuchni tanich . . . . .	71340 02	—	2588 49
16	„ „ „ Kąpieli ludowych . . . . .	—	—	3304 59
17	„ „ „ Pomocy lekarskiej . . . . .	—	770 03 <sup>1</sup> / <sub>2</sub>	—
18	„ „ „ Wydziału wyszukiwania pracy . . . . .	1185 54 <sup>1</sup> / <sub>2</sub>	20 32	612 66
	<b>Razem . . . . .</b>	<b>172327 73</b>	<b>2956 46<sup>1</sup>/<sub>2</sub></b>	<b>58142 94<sup>1</sup>/<sub>2</sub></b>
<b>Z powyżej wykazanych wydatków przypada.</b>				
1	Na ogólne potrzeby Towarzystwa . . . . .	—	—	857 40
2	„ zakłady subsydiowane przez Towarzystwo . . . . .	55070 76 <sup>1</sup> / <sub>2</sub>	2100 82 <sup>1</sup> / <sub>2</sub>	23063 95 <sup>1</sup> / <sub>2</sub>
3	„ zakłady utrzymujące się kosztem własnym . . . . .	117256 96 <sup>1</sup> / <sub>2</sub>	855 64	34221 59
	<b>Razem . . . . .</b>	<b>172327 73</b>	<b>2956 46<sup>1</sup>/<sub>2</sub></b>	<b>58142 94<sup>1</sup>/<sub>2</sub></b>

Na wynagrodzenie służby	Na restaurację domów, utrzymanie w należytym porządku i czystości tychże domów oraz najem lokali	Na zaspokojenie długów z lat poprzednich	Chwilowo użyto z dochodów podlegających zaliczeniu do kapitału zakładowego	Różne wydatki	W ogóle wydano	Ostateczny rezultat	
						Pozostała na rok 1908	Zabrakło
R U B L E i K O P I E J K I							
12478 66	21236 70 <sup>1</sup> / <sub>2</sub>	1000 —	—	16180 52	51753 28 <sup>1</sup> / <sub>2</sub>	—	—
261 —	—	—	—	30116 77	42483 57 <sup>1</sup> / <sub>2</sub>	919 64 <sup>1</sup> / <sub>2</sub>	—
8752 12	1955 98	97 76	—	3281 83	47283 96	459 50	500 30
8328 90	8 36	—	—	3260 13	42154 02	—	—
8118 13	6200 39	1358 —	—	3770 73	46422 53	3508 —	1731 63
25593 20	17202 53	331 84	—	4654 59 <sup>1</sup> / <sub>2</sub>	58163 57	1303 29	3002 52
2134 82	3734 26	—	—	512 84	10540 56	610 39	—
15041 96	5205 53	732 29 <sup>1</sup> / <sub>2</sub>	—	3000 39	30332 78 <sup>1</sup> / <sub>2</sub>	1362 41	1004 02
15698 93	7642 94	1085 90	—	2585 81	34925 76 <sup>1</sup> / <sub>2</sub>	590 72	3163 03
4912 60	2621 40	2689 —	—	1624 90	30530 40	—	3194 45
1548 40	—	—	—	8854 90	10403 30	1031 07	—
5171 —	762 —	—	—	5708 32	11803 57	—	—
1960 76	657 99	—	—	6477 38 <sup>1</sup> / <sub>2</sub>	9271 37	2428 40	—
1100 —	1250 —	—	—	666 26	5185 26	2761 23	—
5321 57	4340 —	—	—	6622 36	90212 44	—	—
1587 60	1944 87	—	—	392 73	7229 79	—	—
358 68	—	—	—	48 37	1177 38 <sup>1</sup> / <sub>2</sub>	621 15	—
8140 32 <sup>1</sup> / <sub>2</sub>	3892 50	—	—	34120 55	47971 90	96 03 <sup>1</sup> / <sub>2</sub>	—
<b>126508 65<sup>1</sup>/<sub>2</sub></b>	<b>7873 48<sup>1</sup>/<sub>2</sub></b>	<b>7294 79<sup>1</sup>/<sub>2</sub></b>	<b>—</b>	<b>131879 39</b>	<b>577845 46<sup>1</sup>/<sub>2</sub></b>	<b>15691 84</b>	<b>12595 95</b>
12478 66	21236 70 <sup>1</sup> / <sub>2</sub>	1000 —	—	16180 52	51753 28 <sup>1</sup> / <sub>2</sub>	—	—
51884 77	16588 83	472 13 <sup>1</sup> / <sub>2</sub>	—	20399 18	169580 46	6665 11	3219 59
62145 22 <sup>1</sup> / <sub>2</sub>	40909 95	5822 66	—	95299 69	356511 72	9026 73	9376 36
<b>126508 65<sup>1</sup>/<sub>2</sub></b>	<b>78735 48<sup>1</sup>/<sub>2</sub></b>	<b>7294 79<sup>1</sup>/<sub>2</sub></b>	<b>—</b>	<b>131879 39</b>	<b>577845 46<sup>1</sup>/<sub>2</sub></b>	<b>15691 84</b>	<b>12595 95</b>

# W Y K A Z

wpływów otrzymanych w roku 1907 na potrzeby ogólne  
Warszawskiego Towarzystwa Dobroczynności.

№	Wyszczególnienie zakładów	w	
		szczegółe	w ogóle
		R U B. i K O P.	
<b>I. Z nieruchomości Towarzystwa.</b>			
1	Z № 370 przy ulicy Krakowskie Przedmieście *) . . . . .	4466	20
2	„ 1870/1 przy ulicy Freta *) . . . . .	20	—
3	„ 1555-fg przy placu Wareckim . . . . .	1440	—
4	„ 1574 G przy ulicy Jerozolimskiej . . . . .	11271	84
5	„ 2979-C przy ulicy Smolnej . . . . .	4974	25
6	„ 113 przy ulicy Pivnej *) . . . . .	279	10
7	„ 6332 przy ulicy Nowowiejskiej *) . . . . .	—	—
8	„ 3106-Z przy ulicy Młynarskiej *) . . . . .	150	—
9	„ 2270 przy ulicy Stawki *) . . . . .	—	—
10	„ 462 na Pradze przy ulicy Petersburskiej *) . . . . .	—	—
11	„ dóbr Gościeradowa . . . . .	36181	27
12	„ kolonii Kępina . . . . .	321	49
13	„ kolonii Ignacewa *) . . . . .	507	70
14	„ kolonii Drewnica *) . . . . .	—	—
15	Z № 112 w Mokotowie przy ulicy Rakowieckiej *) . . . . .	—	—
16	„ 1549-I przy ulicy Chmielnej *) . . . . .	7523	82
17	„ osady w Ciechocinku *) . . . . .	—	—
	Razem . . . . .	67135	67
	Z których zaliczono na utrzymanie w roku sprawozdawczym.		
	Zakładu starców pod nazwą „Betania” . . . . . rub. 2299 k. 85		
	Oddziału starców rzemieślników i robotników . . . . . „ 150 „ —		
	Przytulku głównego sierot dziewcząt . . . . . „ 271 „ 49		
	Szwalni zarobkowej w Ignacewie . . . . . „ 507 „ 70		
	oraz na szczegół. r-ek dotyczący dóbr Gościeradowa 36181 „ 27	39410	31
	Zatem otrzymano na ogólne potrzeby Towarzystwa . . . . .		27725 36
	Do przeniesienia . . . . .		27725 36

\*) Nieruchomości te jako zajęte na pomieszczenie zakładów Towarzystwa przynoszą zbyt małe dochody lub żadne.

№

1  
2  
3

1  
2  
3  
4  
5  
6  
7  
8  
9  
10  
11  
12  
13  
14

1  
2  
3

1

№	Wyszczególnienie zakładu	w		w ogóle
		szczególe		
R U B. i K O P.				
	Z przeniesienia . . . . .	—	—	27725 36
	<b>2. Z procentów od kapitałów.</b>			
1	Lokowanych w papierach procentowych . . . . .	46606	89 <sup>1</sup> / <sub>2</sub>	
2	Na lokacyi hipotecznej wiejskiej i miejskiej . . . . .	64799	05	
3	Od gotowizny w Banku Handlowym . . . . .	4451	09	
	Razem . . . . .	115857	03 <sup>1</sup> / <sub>2</sub>	
	Z których zaliczono w roku sprawozdawczym na utrzymanie:			
1	Wydziału wsparé . . . . . rub. 18122 kop. 66			
2	Przytułku starców i kalek . . . . . " 6299 " 48			
3	" sierot chłopców . . . . . " 8683 " 46			
4	" sierot dziewcząt . . . . . " 6892 " 08			
5	Ochron . . . . . " 6196 " 50			
6	Żłobków . . . . . " 1927 " 27			
7	Sal zajęé . . . . . " 9337 " 62			
8	Szwalni zarobkowej . . . . . " 42 " 75			
9	Wydziału kas oszczędności groszowych . . . . . " 11313 " 83			
10	" kas pożyczkowych . . . . . " 567 " 63			
11	" czytelní bezpłatnych . . . . . " 45 " —			
12	" rekonwalescentów . . . . . " 1145 " —			
13	" kuchni tanich . . . . . " 512 " —			
14	" kąpieli ludowych . . . . . " 213 " 75			
	rub. 71299 kop. 03			
	oraz do włożonych funduszków depozytowych . . . . . 2929 " 92			
		74228	95	
	Zatem otrzymano z tego tytułu na ogólne potrzeby T-wa . . . . .			41628 08 <sup>1</sup> / <sub>2</sub>
	<b>3. Zasiłki Rządowe.</b>			
1	Z urzędu loteryi klasycznej . . . . . rub. 6000 kop. —			
2	Z Izby Skarb. za ubyły dochód z kar sąd. . . . . " 1950 " —			
3	Ze zwrotu części pobranego przez Skarb Państwa 5% podatku od kuponów . . . . . " 1061 " 30			
	<i>Z kasy miejskiej.</i>			
1	Od Magistratu miasta Warszawy . . . . .	3800	—	12811 30
	Do przeniesienia . . . . .			82164 74 <sup>1</sup> / <sub>2</sub>



№	Wyszczególnienie	w	
		szczególne	w ogóle
		R U B. i K O P.	
	Z przeniesienia . . . . .		82164 74 <sup>1</sup> / <sub>2</sub>
	<b>4. Z zasiłków od Instytucji prywatnych oraz składek, ofiar, zabaw i widowisk.</b>		
	<i>a) Z zasiłków.</i>		
1	Od Towarzystwa Kredytowego m. Warszawy . . . . . rub. 3000		
2	„ Banku Handlowego w Warszawie . . . . . „ 4000		
3	„ Towarzystwa „Wulkan” . . . . . „ 50		
4	„ Towarzystwa huty szklanej w Sosnowicach . . . . . „ 50		
5	„ Kasy Przemysłowców w Warszawie . . . . . „ 300		
6	„ Towarzystwa kopalni węgla . . . . . „ 500		
7	„ Warszawskiego Towarzyst. ubezpieczeń od ognia . . . . . „ 1000		
8	„ Banku Dyskontowego w Warszawie . . . . . „ 500		
9	„ Związku roboczego „artelu” . . . . . „ 100		
10	„ Towarzystwa racjonalnego polowania . . . . . „ 25		
11	„ Towarzystwa wyścigów konnych . . . . . „ 525		
12	„ Komitetu giełdowego . . . . . „ 100		
13	„ Towarzystwa Wzajemnego Kredytu . . . . . „ 300		
14	„ Towarzystwa tramwajów konnych . . . . . „ 100		
15	„ Towarzystwa Akcyjnego „Rudzki i S-ka . . . . . „ 25	10575	—
	<i>b) Ze składek.</i>		
1	Od Członków Towarzystwa . . . . . rub. 5890 k. —		
2	Na drzewo dla biednych oraz na zasilenia funduszów Towarzystwa .. . . . „ 3141 „ 82	9031	82
	<i>c) Z ofiar.</i>		
1	Nadzwyczajnych . . . . . rub. 567 k. 16		
2	Z kwesty Wielkanocnej w kościółku Towarz. „ 531 „ 79		
3	Złożonych do skarbonek blaszanych . . . . . „ 121 „ 93 <sup>1</sup> / <sub>2</sub>		
4	„ do puszek glinianych . . . . . „ 66 „ 61	1287	49 <sup>1</sup> / <sub>2</sub>
	Do przeniesienia . . . . .	20894	31 <sup>1</sup> / <sub>2</sub> 82164 74 <sup>1</sup> / <sub>2</sub>

№	Wyszczególnienie	w szczególności		w ogóle	
		R U B. i K O P.			
	Z przeniesienia . . . . .	20894	31 <sup>1</sup> / <sub>2</sub>	82164	74 <sup>1</sup> / <sub>2</sub>
	<i>d. Z zabaw i widowisk.</i>				
1	Z urządzonych zabaw w roku sprawozdawczym rub. 1176 k. 73				
2	Z % pobranego z osiągniętego dochodu z za- baw, urządzonych na rzecz poszczegól- nych zakładów Towarzystwa . . . . . „ 503 „ 19				
		<u>1679 92</u>			
				<u>22574</u>	<u>23<sup>1</sup>/<sub>2</sub></u>
	W ogóle zatem w roku 1907 otrzymano wpływów na ogólne potrzeby Towarzystwa . . . . .			<u>104738</u>	<u>98</u>

# W Y K A Z

wydatków poczynionych w roku 1907 na ogólne potrzeby  
Warszawskiego Towarzystwa Dobroczynności.

№	Wyszczególnienie	w	
		szczególe	w ogóle
		R U B. i K O P.	
<i>1. Na opał i światło biur Towarzystwa.</i>			
1	Na opał . . . . .	469 64	
2	„ światło . . . . .	387 76	
			857 40
	2. <i>Na wynagrodzenie oficyalistów i służby . . . . .</i>		12478 66
	3. <i>Na utrzymanie domów T-wa i opłatę ciężarów z tychże domów.</i>		
	<b>1. Nieruchomości № 370 przy ul. Krakow.-Przedmieście.</b>		
1	Na opłatę podatków skarbowych i miejskich rub. 839 k. 54		
2	„ „ rat Towarzystw Kred. Miejskiemu „ 2003 „ 15		
3	„ remont domu i utrzymanie porządku . . . „ 1509 „ 85		
4	„ płace rządcy i stróżów . . . . . „ 756 „ —		
		5108 54	
	<b>2. Nieruchomości № 1870/1 przy ulicy Freta.</b>		
1	Na opłatę podatków . . . . . rub. 430 k. 90		
2	„ remont domu i utrzymanie porządku . . . „ 890 „ 18		
3	„ płace rządcy i stróży . . . . . „ 368 „ —		
		1689 08	
	<b>3. Nieruchomości № 1574-g przy ulicy Jerozolimskiej.</b>		
1	Na opłatę podatków . . . . . rub. 1753 k. 59		
2	„ „ rat Towarzystwu Kred. Miejskiemu „ 2137 „ 11		
3	„ „ Kasie Pożyczkowej w Opolu . . . „ 600 „ —		
4	„ remont domu i utrzymanie porządku . . . „ 1027 „ 10		
5	„ płace rządcy i stróżom . . . . . „ 356 „ —		
		5873 80	
	<b>4. Nieruchomości № 2979-c przy ulicy Smolnej.</b>		
1	Na opłatę podatków . . . . . rub. 779 k. 30		
	Do przeniesienia. . . . . rub. 779 k. 30	12671 42	13336 06

№	Wyszczególnienie	w	
		szczególne	w ogóle
		R U B. i K O P.	
	Z przeniesienia . . . rub. 779 k. 30	12671 42	13336 06
2	Na opłatę rat T-wu Kredytowemu Miejskiemu „ 1009 „ 13 <sup>1</sup> / <sub>2</sub>		
3	„ „ Kasie w Opolu . . . . . „ 200 „ —		
4	„ remont domu i utrzymanie porządku . . . „ 995 „ 81		
5	„ płacę rządęcy i stróżom . . . . . „ 292 „ —		
		3276 24 <sup>1</sup> / <sub>2</sub>	
	<b>5 Nieruchomości № 113 przy ulicy Piwnej.</b>		
1	Do rozporządzenia Inspektora Szkół . . . . . rub. 144 k. —		
2	na remont domu i utrzymanie porządku . . . „ 75 „ 22		
3	na płacę stróża . . . . . „ 30 „ —		
		249 22	
	<b>6. Nieruchomości № 6332 przy ulicy Nowowiejskiej.</b>		
1	Na opłatę rat T-wu Kredytow. m. Warszawy. rub. 546 k. 60		
2	„ opłatę podatków . . . . . „ 40 „ 87		
		587 47	
	<b>7. Nieruchomości № 1549-i przy ulicy Chmielnej.</b>		
1	Na opłatę podatków . . . . . rub. 1629 k. 06		
2	„ „ rat T-wu Kredytowemu Miejskiemu „ 700 „ 05		
3	„ remont domu i utrzymanie porządku . . . „ 1467 „ 24		
4	„ płacę rządęcy i stróżów . . . . . „ 506 „ —		
		4302 35	
	<b>8. Na utrzymanie baraku w Ciechocinku.</b>		
	<i>4. Na spłatę długów.</i>		
1	Na spłatę pożyczki rządowej . . . . .		21236 70 <sup>1</sup> / <sub>2</sub>
			1000 —
	<i>5. Na różne wydatki.</i>		
1	Utrzymanie Kościołka Towarzystwa . . . . .	250 —	
2	Wydatki kancelaryjne . . . . .	1281 84	
3	Gminie Ewangelickiej zapewniony zasilek ze składek na drzewo	200 —	
4	Wydziałowi dochodów niestałych . . . . .	196 —	
5	Utrzymanie koni i krów . . . . .	586 65	
6	Wypłatę rent dożywotnikom . . . . .	1988 25	
7	Utrzymanie w porządku grobów i nabożeństwa . . . . .	251 —	
8	Zasiłki Instytucjom dobroczynnym . . . . .	3480 65	
	Do przeniesienia . . .	8234 39	35572 76 <sup>1</sup> / <sub>2</sub>

№	Wyszczególnienie	w	
		szczególne	w ogóle
		R U B. i K O P.	
	Z przeniesienia . . .	8234 39	35572 76 <sup>1</sup> / <sub>2</sub>
9	Na opłatę Bankowi Handlowemu w Warszawie % od podniesionej gotowizny z otwartego kredytu . . . . .	3814 88	
10	Warszawskiemu Kantorowi Banku Państwa tytułem komissowego i kurtażu . . . . .	56 55	
11	Na kupno papierów procentowych stosownie do woli zapisodawców . . . . .	279 88	
12	Na umundurowanie woźnych Towarzystwa . . . . .	200 —	
13	Na wydatki z decyzji Zarządu Towarzystwa . . . . .	1698 10	
14	„ „ z decyzji Prezesa Zarządu . . . . .	709 22	
15	Na opłatę proc. od kapitału pozostającego w sporze sądowym	1187 50	
			16180 52
	Razem . . . .		51753 28 <sup>1</sup> / <sub>2</sub>

## Zestawienie wpływu z wydatkami.

W roku sprawozdawczym otrzymano wpływów . . . . .	rub. 541230 k. 26
Z których potrącając pozostałość z końcem roku 1907 (stron. 105 i 107) stanowiącą wyłączną własność zakładów, utrzymujących się kosztem własnym i zaliczoną do wpływów następnego roku z przeznaczeniem takowej na utrzymanie tychże zakładów . . . . .	„ 15691 „ 84
<hr/>	
Otrzymano zatem wpływów . . . . .	rub. 525538 k. 42
A że w tymże roku dopełniono wypłat na . . . . .	„ 577845 „ 46 <sup>1</sup> / <sub>2</sub>
<hr/>	
Zatem z dniem 1 Stycznia 1908 roku otrzymano niedoboru z wpływów po nad dopełnione wypłaty w sumie . . . . .	rub. 52307 k. 04 <sup>1</sup> / <sub>2</sub>
Niedobór ten dotyczy:	
Towarzystwa Dobroczynności w sumie . . . . .	rub. 39711 k. 09 <sup>1</sup> / <sub>2</sub>
Zakładów utrzymujących się kosztem własnym . . . . .	„ 12995 „ 95
<hr/>	
Razem jak wyżej . . . . .	rub. 52307 k. 04 <sup>1</sup> / <sub>2</sub>
Wykazany powyżej niedobór Towarzystwa Dobroczynności w sumie rubli 39711 kop. 09 <sup>1</sup> / <sub>2</sub> pochodzi jedynie z powodu istniejącej ogólnej stagnacji w przemyśle i handlu, a tem samym niemożności osiągnięcia w tymże roku projektowanych w budżecie wpływów z dochodów niestałych. Niedobór ten pokrytym być może jedynie wskutek wpływu z ofiar nadzwyczajnych.	
Niedobór zaś w poszczególnych 25 zakładach utrzymywanych na koszt własny osób dobroczynnych w sumie rubli 12595 kop. 95 spowodowanym został w tymże roku wskutek nieotrzymania zadeklarowanych ofiar i wpływów od dobroczyńców tychże zakładów i zostanie pokrytym przez Rady opiekuńcze każdego poszczególnego zakładu.	
Z powyższego okazuje się, że w roku sprawozdawczym, Warszawskie Towarzystwo Dobroczynności, otrzymało przewyżki wpływów po nad poczynione wypłaty na cele dobroczynne w ogóle w dziale I.	rub. 52985 k. 69 <sup>1</sup> / <sub>2</sub>
Że zaś w tymże roku wydano z otrzymanej przewyżki, na zasiłki i zapomogi tym zakładom Towarzystwa, którym procenty od specjalnych zapisów i wpływów nie wystarczają na pokrycie niezbędnych potrzeb tychże zakładów . . . . .	„ 92696 „ 78
<hr/>	
Zatem wydano więcej jak to powyżej wykazano . . . . .	rub. 39711 k. 09 <sup>1</sup> / <sub>2</sub>

Wykazana powyżej suma rubli 92696 kop. 78 użyta została w roku 1907 przez Towarzystwo Dobroczynności na zasiłki i zapomogi następującym wydziałom.

### 1. Wydziałowi wsparć.

Na obiady, tak zwane gościnne . . . . .	rub. 943 k. 21
„ zupełną rumpfordzką . . . . .	„ 1529 „ 16
<hr/>	
Do przeniesienia . . . . .	rub. 2472 k. 37

Z przeniesienia . . . . .	rub.	2472 k.	37	
Na kupno opału dla ubogich . . . . .	„	400	„	—
„ kupno lekarstw . . . . .	„	200	„	—
„ wsparcia stałe . . . . .	„	500	„	—
„ kupno bon na obiady . . . . .	„	1446	„	17
„ wsparcia doraźne . . . . .	„	180	„	—
				rub. 5198 k. 54

## 2. Wydziałowi starców i kalek.

Na utrzymanie głównego przytułku starców i kalek . . . . .	„	28015	„	39
------------------------------------------------------------	---	-------	---	----

## 3. Wydziałowi sierot chłopców.

Na utrzymanie główn. przytułku im. Stan. Jachowicza	rub.	21297	„	61
„ utrzymanie oddziału we wsi Drewnica . . . . .	„	4254	„	—
„ „ „ pod nazwą „Patronatu“ . . . . .	„	1042	„	09
				„ 26593 „ 70

## 4. Wydziałowi sierot dziewcząt.

Na utrzymanie głównego przytułku . . . . .	„	11198	„	36
--------------------------------------------	---	-------	---	----

## 5. Wydziałowi ochron.

Na utrzymanie ochrony № 1 . . . . .	rub.	272 k.	73	
„ „ „ № 3 . . . . .	„	174	„	—
„ „ „ № 4 . . . . .	„	90	„	—
„ „ „ № 5 . . . . .	„	1879	„	60
„ „ „ № 6 . . . . .	„	860	„	—
„ „ „ № 7 . . . . .	„	670	„	—
„ „ „ № 11 . . . . .	„	400	„	—
„ „ „ № 12-a . . . . .	„	125	„	—
„ „ „ № 13 . . . . .	„	1523	„	80
„ „ „ № 14 . . . . .	„	300	„	—
„ „ „ № 17 . . . . .	„	300	„	—
„ „ „ № 18 . . . . .	„	60	„	—
„ „ „ № 21 . . . . .	„	300	„	—
„ „ „ № 23 . . . . .	„	776	„	84
„ „ „ № 26 . . . . .	„	500	„	—
„ „ „ № 30 . . . . .	„	500	„	—
„ „ „ № 31 . . . . .	„	417	„	40
„ „ „ № 32 . . . . .	„	200	„	—
Na zasiłki Dozorczyniom ochron . . . . .	„	400	„	—
				„ 9749 „ 37
Na utrzymanie Żłobka № 4 . . . . .	„	47	„	50

Do przeniesienia . . . . . rub. 80802 k. 86

Z przeniesienia . . . rub. 80802 k. 86

**6. Wydziałowi sal zajęć dla przychodzących chłopców.**

Na utrzymanie sali № 1 . . . . .	rub.	388 k.	—
„ „ „ „ № 2 . . . . .	„	700 „	—
„ „ „ „ № 5 . . . . .	„	200 „	—
„ „ „ „ № 6 . . . . .	„	500 „	—
„ „ „ „ № 8 . . . . .	„	730 „	—
„ „ „ „ № 9 . . . . .	„	150 „	—
„ „ „ „ № 10 . . . . .	„	230 „	—
„ „ „ „ № 11 . . . . .	„	879 „	10
„ „ „ „ № 14 . . . . .	„	500 „	—
„ „ „ „ № 15 . . . . .	„	500 „	—
Na wydatki z decyzji wydziału sal . . . . .	„	274 „	47

„ 5051 „ 57

**7. Wydziałowi szwalni dla przychodzących dziewcząt.**

Na utrzymanie szwalni № 1 . . . . .	rub.	787 k.	60
„ „ „ „ № 2 . . . . .	„	381 „	60
„ „ „ „ № 3 . . . . .	„	370 „	—
„ „ „ „ № 4 . . . . .	„	648 „	—
„ „ „ „ № 5 . . . . .	„	388 „	—
„ „ „ „ № 8 . . . . .	„	1127 „	92
„ „ „ „ № 10 . . . . .	„	50 „	—
„ „ „ „ № 12 . . . . .	„	966 „	47
„ „ „ „ № 19 . . . . .	„	800 „	—

„ 5519 „ 59

8. Wydziałowi czytelnicy bezpłatnych . . . . .

„ 800 „ —

9. Wydziałowi pomocy lekarskiej . . . . .

„ 522 „ 76

Razem . . . rub. 92696 k. 78

Warszawa, dnia 25 Czerwca (8 Lipca) 1908 r.

**Prezes Towarzystwa**

**Książę Czetwertyński Włodzimierz.**

**Prezes Zarządu**

**Czajkowski Edward.**

**Prezes Wydziału Rachunkowego**

**Szturm Adolf.**

**Naczelnik Buchalteryi**

**Czechowski Aleksander.**



# PRZECIĘTNY WYDATEK

na utrzymanie jednej osoby w Zakładach Towarzystwa.

№	Wyszczególnienie zakładu	Przeciętny wydatek na utrzymanie jednej osoby					
		D Z I E N N I E				W ciągu roku	
		Na żywność	Na lekarstwa	Opał, światło i inne wydatki	R A Z E M		
							K O P I E J K I
<b>1. W przytułkach starców i kalek.</b>							
1	W głównym przytułku starców . . . . .	74,4	0,2	11,4	26,0	94	90
2	„ oddziale № 1 pod nazwą „Betania“ . . . . .	16,4	0,3	33,2	49,9	182	13
3	„ „ „ № 2 szwaczek . . . . .	15,9	0,1	32,2	48,2	175	93
4	„ „ „ № 3 rzemieślników i robotników fabrycznych	28,5	1,9	22,6	53,0	193	45
<b>2. W przytułkach sierot.</b>							
<i>a. Chłopców.</i>							
1	W przytułku imienia Stanisława Jachowicza . . . . .	16,8	0,4	23,5	40,7	148	55
2	„ oddziale № 1 we wsi Drewnica . . . . .	21,9	—	17,8	39,7	144	90
3	„ „ „ № 2 pod nazwą „Internatu“ . . . . .	24,4	—	21,1	45,5	166	07
4	„ „ „ № 3 „ „ „Patronatu“ . . . . .	7,4	—	10,4	17,8	14	60
5	„ „ „ № 4 „ „ „Nazaretu“ . . . . .	10,8	—	14,8	25,6	93	44
<i>b. Dziewcząt.</i>							
1	W przytułku głównym . . . . .	17,2	0,7	26,0	43,9	160	23
2	„ oddziale № 1 „Sierocin“ we wsi Żbikowie . . . . .	19,2	1,0	28,2	48,4	176	66
3	„ „ „ № 2 Św. Józefa . . . . .	—	—	—	—	—	—
4	„ „ „ № 3 opieki Św. Józefa (służących) . . . . .	14,3	0,6	29,5	44,4	162	06
5	„ „ „ filii tegoż oddziału w Ótwocku . . . . .	14,8	0,2	10,1	25,1	91	61
6	„ „ „ № 4 Św. Zytty (służących) . . . . .	12,2	0,5	24,2	36,9	134	68
7	„ „ „ № 5 Rodziny Świętej . . . . .	12,9	—	13,2	26,1	95	27
8	„ „ „ № 6 Św. Antoniego . . . . .	20,2	0,4	21,2	41,8	152	57
9	„ „ „ № 7 Św. Zofii . . . . .	15,0	0,2	12,8	28,0	102	20
<b>3. W ochronach dla przychodzących dzieci płci obojga do 7<sup>1</sup>/<sub>2</sub> lat wieku.</b>							
1	W ochronie № 1 imienia Teofila Janikowskiego . . . . .	0,3	—	1,8	2,1	7	66
2	„ „ „ № 2 „ „ D-ra Malcza (J. Frageta) . . . . .	0,3	—	6,0	6,3	22	99

№	Wyszczególnienie zakładu	Przeciętny wydatek na utrzymanie jednej osoby						
		D Z I E N N I E					W ciągu roku	
		Na żywność	Na lekarstwa	opał, światło i inne wydatki	R A Z E M			
		K O P I E J K I					RUB, KOP	
3	W Ochronie	№ 3 imienia Popławskiego . . . . .	0,3	—	5,2	5,5	20	07
4	" "	№ 4 imienia Stefana i Joanny małżonków Neybaurów . . . . .	0,6	—	4,3	4,9	17	88
5	" "	№ 5 imienia Pusłowskich . . . . .	0,1	—	8,7	8,8	21	21
6	" "	№ 6 " Hrab. A. Kossakowskiej . . . . .	—	—	5,0	5,0	12	75
7	" "	№ 7 " Hrab. Her. Uruskiej . . . . .	0,6	—	9,4	10,0	36	50
8	" "	№ 8 . . . . .	0,7	—	9,0	9,7	35	40
9	" "	№ 9 imienia księdza Gabryela Bouduina . . . . .	0,7	—	9,0	9,7	35	40
10	" "	№ 10 Św. Zofii (Hr. Ordyn. Zamoyskiego) . . . . .	2,6	—	9,0	11,6	42	34
11	" "	№ 11 Św. Piotra . . . . .	0,6	—	7,3	7,9	18	02
12	" "	№ 12-a imienia Leopolda i Róży małżonków Kronenbergów . . . . .	—	—	6,8	6,8	24	82
13	" "	№ 12-b podobnie . . . . .	0,1	—	3,6	3,7	13	50
14	" "	№ 13 . . . . .	0,2	—	8,0	8,2	18	28
15	" "	№ 14 imienia Mathiasa Rozena dla dzieci izraelskich . . . . .	0,1	—	7,7	8,7	20	88
16	" "	№ 15 dla dzieci izraelskich . . . . .	1,6	—	7,3	8,9	19	67
17	" "	№ 16 (Wernerów i Norblinów) . . . . .	—	—	—	—	—	—
18	" "	№ 17 imienia Mathiasa Bersona dla dzieci izraelskich . . . . .	0,4	—	6,9	7,3	17	81
19	" "	№ 18 dla dzieci izraelskich . . . . .	—	—	4,6	4,6	11	08
20	" "	№ 19 imienia Baumanowej Pauliny dla dzieci izraelskich . . . . .	0,8	—	4,5	5,3	12	98
21	" "	№ 20 dla dzieci izraelskich . . . . .	1,4	—	7,5	8,9	32	43
22	" "	№ 21 imienia Barona Leopolda Kronenberga . . . . .	0,5	—	5,4	5,9	21	53
23	" "	№ 22 (Tow. Akcyjnego Bernarda Hantke) . . . . .	0,4	—	5,4	5,8	13	69
24	" "	№ 23 imienia „Maryi“ . . . . .	0,4	—	1,6	2,0	5	94
25	" "	№ 24 dla dzieci izraelskich . . . . .	1,2	0,1	8,2	9,5	23	37
26	" "	№ 25 . . . . .	—	—	2,8	2,8	1	29
27	" "	№ 26 (Pfeifra Stanisława) . . . . .	0,9	—	5,5	6,4	15	36
28	" "	№ 27 Św. Pawła (Zbyszewskich) . . . . .	0,4	—	7,2	7,6	19	—
29	" "	№ 28 Św. Karola Boromeusza (księdza Franciszka Brzeskiego) . . . . .	—	—	4,9	4,9	17	88
30	" "	№ 29 imienia Maryi Rotwand . . . . .	0,7	—	11,0	11,7	26	91
31	" "	№ 30 Św. Jadwigi . . . . .	0,2	—	5,5	5,7	20	80
32	" "	№ 31 Św. Aleksandry . . . . .	0,3	—	4,7	5,0	12	45
33	" "	№ 32 Św. Wincentego . . . . .	—	—	5,5	5,5	20	07
34	" "	№ 33 imienia Franciszka i Kamilli małżon- ków Jerzmanowskich . . . . .	1,0	—	3,6	4,6	16	79
35	" "	№ 34 (Górskiego Ludwika i hr. Plater) . . . . .	0,3	—	6,2	6,5	14	95
36	" "	№ 35 (Tabaczej fabryki „Nobiesse“) . . . . .	9,9	—	9,7	19,6	71	54

№	Wyszczególnienie zakładu	Przeciętny wydatek na utrzymanie jednej osoby					
		DZIENNIE				W ciągu roku	
		Na żywność	Na lekarstwa	opał, światło i inne wydatki	RAZEM		
		KOPIEJKI				RUB. KOP.	
37	W Ochronie № 36 dla dzieci izraelskich . . . . .	—	—	4,1	4,1	10	66
38	„ „ № 37 imienia Szlenkera Karola . . . . .	1,2	—	8,8	10,0	36	50
39	„ „ № 38 imienia Jankowskiej Maryi . . . . .	0,3	—	3,5	3,8	13	87
40	„ „ № 39 . . . . .	—	—	—	—	—	—
41	„ „ № 40 . . . . .	—	—	—	—	—	—
42	„ „ № 41 . . . . .	2,2	—	15,1	17,3	15	57
43	„ „ № 42 . . . . .	—	—	—	—	—	—
44	„ „ № 43 (Wiktora oraz ks. Jana Mauersbergerów)	—	—	5,4	5,4	19	71
45	„ „ № 44 . . . . .	—	—	—	—	—	—
<b>4. W Żłobkach dla małych dzieci płci obojga do 4-ch lat wieku.</b>							
1	W Żłobku № 1 imienia Władysława Kronenberga . . . . .	5,0	—	9,7	14,7	37	19
2	„ „ № 2 . . . . .	—	—	—	—	—	—
3	„ „ № 3 Św. Antoniego . . . . .	5,0	—	7,4	12,4	37	20
4	„ „ № 4 . . . . .	7,4	0,1	8,1	15,6	39	78
5	„ „ № 5 imienia Janiny Rotwand . . . . .	4,0	—	32,3	36,3	83	49
<b>5. W Salach pożytecznych zajęć dla przychodzących chłopców od 7<sup>1</sup>/<sub>2</sub> do 14 lat wieku.</b>							
1	W Sali zajęć № 1 . . . . .	0,7	—	10,5	11,2	22	40
2	„ „ № 2 . . . . .	—	—	8,1	8,1	17	74
3	„ „ № 3 dla chłopców izraelitów . . . . .	1,0	—	26,1	27,1	64	50
4	„ „ № 4 imienia Emilii Bloch . . . . .	0,2	—	9,3	9,5	23	75
5	„ „ № 5 imienia Jana Joachima Szterna . . . . .	1,4	—	7,7	9,1	20	47
6	„ „ № 6 . . . . .	7,3	—	10,3	17,6	35	20
7	„ „ № 7 . . . . .	—	—	—	—	—	—
8	„ „ № 8 imieni Jana Joachima Szterna . . . . .	1,6	—	13,2	14,8	30	04
9	„ „ № 9 podobnież . . . . .	0,7	—	7,6	8,3	20	09
10	„ „ № 10 podobnież . . . . .	0,6	—	9,0	9,6	24	58
11	„ „ № 11 imienia Emilii Bloch . . . . .	0,9	—	11,8	12,7	31	94
12	„ „ № 12 . . . . .	—	—	—	—	—	—
13	„ „ № 13 . . . . .	—	—	—	—	—	—
14	„ „ № 14 imienia Jana Joachima Szterna dla chłopców izraelitów . . . . .	0,7	—	20,6	21,3	51	33
15	„ „ № 15 podobnież . . . . .	0,8	—	23,3	24,1	58	32
16	„ „ № 16 . . . . .	0,7	—	12,3	13,0	31	20
17	„ „ № 17 . . . . .	—	—	—	—	—	—
18	„ „ № 18 . . . . .	—	—	—	—	—	—
19	„ „ № 19 . . . . .	—	—	—	—	—	—

№	Wyszczególnienie zakładu	Przeciętny wydatek na utrzymanie jednej osoby					
		DZIENNIE				W ciągu roku	
		Na żywność	Na lekarstwa	opał, światło i inne wydatki	R A Z E M		
		K O P I E J K I				RUB.	KOP.
<b>6. W Szwalniach dla przychodzących dziewcząt od 7<sup>1</sup>/<sub>2</sub> do 14 lat wieku mających.</b>							
1	W Szwalni № 1 . . . . .	0,5	—	1,9	2,4	7	20
2	„ „ № 2 imienia Leopolda i Róży małżonków Kronenbergów . . . . .	—	—	10,9	10,9	25	29
3	„ „ № 3 . . . . .	4,4	—	11,5	15,9	34	98
4	„ „ № 4 imienia Barona Leopolda Kronenberga . . . . .	0,2	—	8,3	8,5	19	89
5	„ „ № 5 . . . . .	4,2	—	8,6	12,8	30	85
6	„ „ № 6 dla dziewcząt izraelitek . . . . .	0,6	—	4,4	5,0	12	10
7	„ „ № 7 imienia Maryi Rotwand . . . . .	0,9	—	11,9	12,8	29	44
8	„ „ № 8 . . . . .	1,1	—	8,6	9,7	22	02
9	„ „ № 9 dla dziewcząt izraelitek . . . . .	0,7	0,1	6,5	7,3	16	13
10	„ „ № 10 . . . . .	—	—	5,9	5,9	12	98
11	„ „ № 11 . . . . .	1,7	—	7,9	9,6	21	21
12	„ „ № 12 imienia Pawła Edwarda Czabana . . . . .	—	—	8,2	8,2	19	35
13	„ „ № 13 . . . . .	—	—	—	—	—	—
14	„ „ № 14 . . . . .	16,1	0,3	16,1	32,5	118	62
15	„ „ № 15 . . . . .	2,4	—	8,7	11,1	4	01
16	„ „ № 16 . . . . .	—	—	14,0	14,0	33	60
17	„ „ № 17 dla dziewcząt izraelitek . . . . .	0,2	—	8,3	8,5	20	31
18	„ „ № 18 . . . . .	—	—	—	—	—	—
19	„ „ № 19 księdza Seroczyńskiego Władysława . . . . .	0,5	—	3,4	3,9	8	70
20	„ „ № 20 . . . . .	—	—	—	—	—	—
21	„ „ № 21 . . . . .	—	—	7,7	7,7	2	39
22	„ „ № 22 . . . . .	0,6	—	11,9	12,5	30	—
23	„ „ № 23 . . . . .	2,1	—	15,4	17,5	14	85
24	„ „ № 24 dla dziewcząt izraelitek . . . . .	1,6	—	7,2	8,8	21	30
25	„ „ № 25 . . . . .	0,1	—	4,7	4,8	11	71
26	„ „ № 26 . . . . .	—	—	—	—	—	—
<b>7. W Szwalniach zarobkowych dla przychodzących dziewcząt, mających więcej jak 14 lat wieku.</b>							
1	W Szwalni № 1 pod wez. Najśw. Maryi Panny . . . . .	8,1	0,1	18,9	27,0	54	—
3	W oddziale № 1 tejże Szwalni dla dziewcząt słabowitych we wsi Ignacowie . . . . .	9,2	—	11,4	20,6	75	19
<b>8. W Przytułkach dla biednych wychodzących ze szpitali (Rekonwalescentów).</b>							
1	W oddziale № 1 dla chrześcian . . . . .	25,7	—	66,8	92,5	337	62
2	„ „ № 2 dla izraelitów . . . . .	25,6	—	157,4	183,0	667	95

## W Y K A Z F U N D U S Z Ó W

Warszawskiego Towarzystwa Dobroczynności.

W Y S Z C Z E G Ó L N I E N I E	F U N D U S Z E						R A Z E M
	W War- szawskim Kantorze Banku Pań- stwa		Ulokowano na hipote- kach na pro- cent 4, 5 i 6%		W Kasie To- warzystwa oraz w in- nych Insty- tucjach spo- łecznych		
	R U B L E i K O P I E J K I						
<b>1. Fundusze wieczyste</b> , należące do wszystkich zakładów Warszawskiego To- warzystwa Dobroczynności . . . . .	602225	03	2682732	90	325530	—	3610487 93
<b>2. Fundusze obrotowe kas pożyczkowych</b>							
a) Kasy głównej za rewersami . . . . .	—	—	—	—	76797	09	76797 09
b) Oddziału dla nauczycielek i bon . . . . .	—	—	—	—	17277	29	17277 29
c) Kas cyrkulowych . . . . .	—	—	—	—	94206	08	94206 08
<b>3. Fundusz rezerwowy</b> . . . . .							
a) Kąpieli ludowych . . . . .	—	—	—	—	10866	11	10866 11
b) Rekonwalescentów . . . . .	—	—	—	—	12026	42	12026 42
c) Wydziału wyszukiwania pracy . . . . .	—	—	—	—	38346	18	38346 18
d) Oddziału kuchni tanich . . . . .	—	—	—	—	31825	62	31825 62
e) Uczestników kas groszowych . . . . .	—	—	—	—	280884	06	280884 06
<b>W ogóle</b> . . . . .	602225	03	2682732	90	887758	85	4172716 78

## W Y K A Z

wartości majątku ruchomego Warszawskiego Towarzystwa Dobroczynności.

W Y S Z C Z E G Ó L N I E N I E Z A K Ł A D U	Wartość ru- chomości od powiadająca ubezpieczeniu		U W A G I
	Rub.	kop.	
Wszystkich zakładów, pozostających pod zarządem Warszawskiego Towarzystwa Dobroczynności . . . . .	26367	15	
<b>W ogóle</b> . . . . .	26367	15	

## W Y K A Z

nieruchomości stanowiących własność Warszawskiego Towarzystwa Dobroczynności.

№	Tytuł zakładu	RODZAJ NIERUCHOMOŚCI MAJĄTKU	Przybliżona wartość nieruchomości majątku	
			Rub.	kop.
1	Warszawskie Towarzystwo Dobroczynności	Dom murowany przy ulicy Krakowskie-Przedmieście pod № 370 . . . . .	208000	—
		Dom murowany przy ulicy Starej № 1870 (zabudowanie po-Dominikańskie . . . . .	80000	—
		Dom murowany przy ul. Jerozolimskiej pod № 1574G . . . . .	76000	—
		Dom murowany przy ulicy Smolnej pod № 2979C . . . . .	49500	—
		Dom murowany w Mokotowie przy ul. Rakowieckiej . . . . .	150000	—
		Dom murowany przy ulicy Starej № 1871 . . . . .	20000	—
		Zabudowania drewniane w osadzie Ciechocinku . . . . .	3215	—
		Zabudowania drewniane i kawałek ziemi we wsi Kępin w powiecie Grodziskim . . . . .	5500	—
		Zabudowania drewniane i kawałek ziemi we wsi Drewnica, w powiecie Warszawskim . . . . .	5000	—
		Zabudowania drewniane i kawałek ziemi we wsi Ignacewie, w powiecie Nowo-Mińskim . . . . .	6500	—
		Dom murowany przy ulicy Chmielnej pod № 1549I . . . . .	45000	—
		Dom murowany przy ulicy Młynarskiej pod № 3106Z . . . . .	45500	—
		Nieruchomość przy ulicy Stawki pod № 2270 . . . . .	13670	49
		Nieruchomość przy ulicy Petersburskiej na Pradze pod № 462 . . . . .	52404	37
		$\frac{3}{5}$ część domu murowanego przy ulicy Wareckiej pod № 1355FG . . . . .	28800	—
		Dom murowany w Warszawie przy ulicy Nowowiejskiej pod № 6332 . . . . .	31000	—
		Dobra Gościeradów . . . . .	1600000	—
		Razem . . . . .	2420089	86

## W Y K A Z

funduszy Warszawskiego Towarzystwa Dobroczynności hipotecznie ulokowanych.

Wyszczególnienie nieruchomości	Wysokość po- bieranego %	S U M A		Wyszczególnienie nieruchomości	Wysokość po- bieranego %	S U M A	
		Rub.	kop.			Rub.	kop.
№ 163 Praga . . . . .	5 <sup>3</sup> / <sub>4</sub>	42000	—	Z przeniesienia . . . . .		578375	—
№ 219 . . . . .	6 <sup>1</sup> / <sub>2</sub>	3000	—				
№ 218BA . . . . .	6	20000	—	№ 1740 . . . . .	5 <sup>3</sup> / <sub>4</sub>	10000	—
№ 368C . . . . .	6 <sup>1</sup> / <sub>2</sub>	6000	—	№ 1752A . . . . .	5 <sup>3</sup> / <sub>4</sub>	30000	—
№ 375 Praga . . . . .	6	7500	—	№ 1796C . . . . .	7	3000	—
№ 459 . . . . .	8	10000	—	№ 1822A . . . . .	6 <sup>1</sup> / <sub>2</sub>	8000	—
№ 484A . . . . .	—	3000	—	№ 2241 . . . . .	6	50000	—
№ 493 . . . . .	5	1500	—	№ 2242 . . . . .	6 <sup>1</sup> / <sub>2</sub>	9000	—
№ 752 Praga . . . . .	6	20000	—	№ 2273K . . . . .	6	5000	—
№ 795 . . . . .	5 i 6	2375	—	№ 2295AB . . . . .	6	28500	—
№ 1066B . . . . .	6	12000	—	№ 2347 . . . . .	6	20000	—
№ 1097B na 5 <sup>3</sup> / <sub>4</sub> % rub. 40000 i 6% rub. 10000	5 <sup>3</sup> / <sub>4</sub> i 6	50000	—	№ 2364A . . . . .	6	11500	—
№ 1077B . . . . .	5	2000	—	№ 2370J . . . . .	6	20000	—
№ 1165/6 . . . . .	6	1000	—	№ 2373G . . . . .	6	29000	—
№ 1196C . . . . .	6	15000	—	№ 2426 . . . . .	5	1000	—
№ 1200 . . . . .	6	35000	—	№ 2564A . . . . .	6 <sup>1</sup> / <sub>2</sub>	4462	50
№ 1271B . . . . .	6	18000	—	№ 2643 . . . . .	6 <sup>1</sup> / <sub>2</sub>	6000	—
№ 1305 . . . . .	6	10000	—	№ 2753 . . . . .	4 <sup>1</sup> / <sub>2</sub>	40000	—
№ 1314 . . . . .	6	9000	—	№ 2779AB . . . . .	5	2000	—
№ 1358A . . . . .	6	30000	—	№ 2788 . . . . .	6	15000	—
№ 1368 . . . . .	6	3900	—	№ 2847 . . . . .	6	22000	—
№ 1418 . . . . .	6	54500	—	№ 2998F . . . . .	6	1500	—
№ 1447A . . . . .	6	36000	—	№ 5039 . . . . .	6	12000	—
№ 1475 . . . . .	6	7500	—	№ 5264 . . . . .	6	25000	—
№ 1487A . . . . .	6	34000	—	№ 5292 . . . . .	6	5850	—
№ 1512 . . . . .	6	44000	—	№ 5671 . . . . .	6	29000	—
№ 1523 . . . . .	6	7000	—	№ 5712 . . . . .	6	4000	—
№ 1574B . . . . .	5	2000	—	N 5814 . . . . .	6	25000	—
№ 1582EA/III . . . . .	5	21500	—	№ 5816 . . . . .	6	29250	—
№ 2623 . . . . .	6	20000	—	№ 5844 . . . . .	6	45000	—
№ 1674 . . . . .	6	30000	—	№ 157 w Zgierzu . . . . .	6	3995	40
№ 1700M . . . . .	6	20600	—	Dobra Brzoza . . . . .	5	1500	—
				Dobra Młynów . . . . .	4	7800	—
Do przeniesienia . . . . .		578375	—	W ogóle . . . . .		1082732	90

Uwaga: Procenty z nieruchomości № 486A i 1796C nie wpływają do kasy Towarzystwa lecz są odbierane przez dożywotników.

Procenty zaś z nieruchomości № 2426, są wnoszone do kasy Towarzystwa co lat 3, stosownie do woli zapisodawcy.

II.

SKŁAD OSOBISTY

WARSZAWSKIEGO TOWARZYSTWA DOBROCZYNNOSCI.

PREZES TOWARZYSTWA **WŁODZIMIERZ ŚWIATOPEŁK-CZETWERTYŃSKI.**  
VICE-PREZES TOWARZYSTWA **PAWEŁ GÓRSKI.**  
CZŁONEK SEKRETARZ TOWARZYSTWA **BOLESŁAW HAŁACZKIEWICZ.**

PREZES ZARZĄDU. **Edward Czajkowski.**  
VICE-PREZESI: R. S. **Eugeniusz Peel** i **Jerzy Kühn.**  
SEKRETARZ ZARZĄDU: **Jan Hebdzyński.**  
KASYER: **Aleksander Cholewicki.**  
CZŁONKOWIE ZARZĄDU: **Mathias Bersohn, Edward Hirszowski, Józef Łabuński, Henryk Piaszczyński, Ksiądz Pr. Szaniawski i Dr. Witold Żorakowski.**

PREZESI WYDZIAŁÓW.

Rachunkowości i Kontroli **Władysław Zawadzki.**  
Gospodarczego R. R. S. **Seweryn Brandel.**  
Wsparć **Michał Fijok.**  
Starców i kalek **Edmund Makowski.**  
Przytułków sierocych **Dr. Józef Rogalewicz.**  
Ochron i Żłobków R. S. **Wiktor Mauersberger.**  
Sal zajęć i szwalni **Antoni Kossowski.**  
Kas groszowych **Mieczysław Łętowski.**  
Kasy pożyczkowej **Antoni Kwiatkowski.**  
Czytelní bezpłatnych **Stanisław Leszczyński.**  
Kuchni tanich **Zygmunt Hr. Wielopolski.**  
Pomocy lekarskiej **Dr. Antoni Śmiechowski.**  
Dochodów niestałych **Witold Sawicki.**  
Przytułków dla biednych wychodzących ze szpitali **Józef Rentei.**  
Kąpieli ludowych R. R. S. **Dr. Ignacy Baranowski.**  
Wyszukiwania pracy biednym **Ks. Stanisław Gąsowski.**



VICE-PREZESI WYDZIAŁÓW:

Rachunkowości i kontroli **Adolf Szturm.**  
Gospodarczego **Franciszek Olewiński.**  
Wsparcé **Aleksander Włodarski.**  
Starców i kalek **Józef Gardowski.**  
Przytułków Sierocych **Ks. Prał. Władysław Siewierski.**  
Ochron i Żłobków **D-r Feliks Rymowicz.**  
Sal zajęć i Szwalni **Jan Wielicki.**  
Kas groszowych **Józef Kajzersztein.**  
Kasy pożyczkowej **Bronisław Knoll.**  
Kas pożyczkowych cyrkulowych **Ks. Zygmunt Chełmicki.**  
Czytelni bezpłatnych **Wacław Wańkowicz**  
Kuchni tanich **Stanisław Baliński**  
Pomocy lekarskiej **D-r Walenty Miklaszewski.**  
Dochodów niestałych **Bronisław von Blum.**  
Przytułków dla biednych wychodzących ze szpitali **Jerzy Meyer.**  
Kąpieli ludowych **Emil Sokal.**  
Wyszukiwania pracy biednym **Jan Mrozowski.**

---

Radea Prawny Towarzystwa **Cezary Ponikowski.**  
Zastępca Rady Prawnego **Jan Mrozowski.**  
Budowniczy Towarzystwa **Władysław Jabłoński.**



Spr. 468