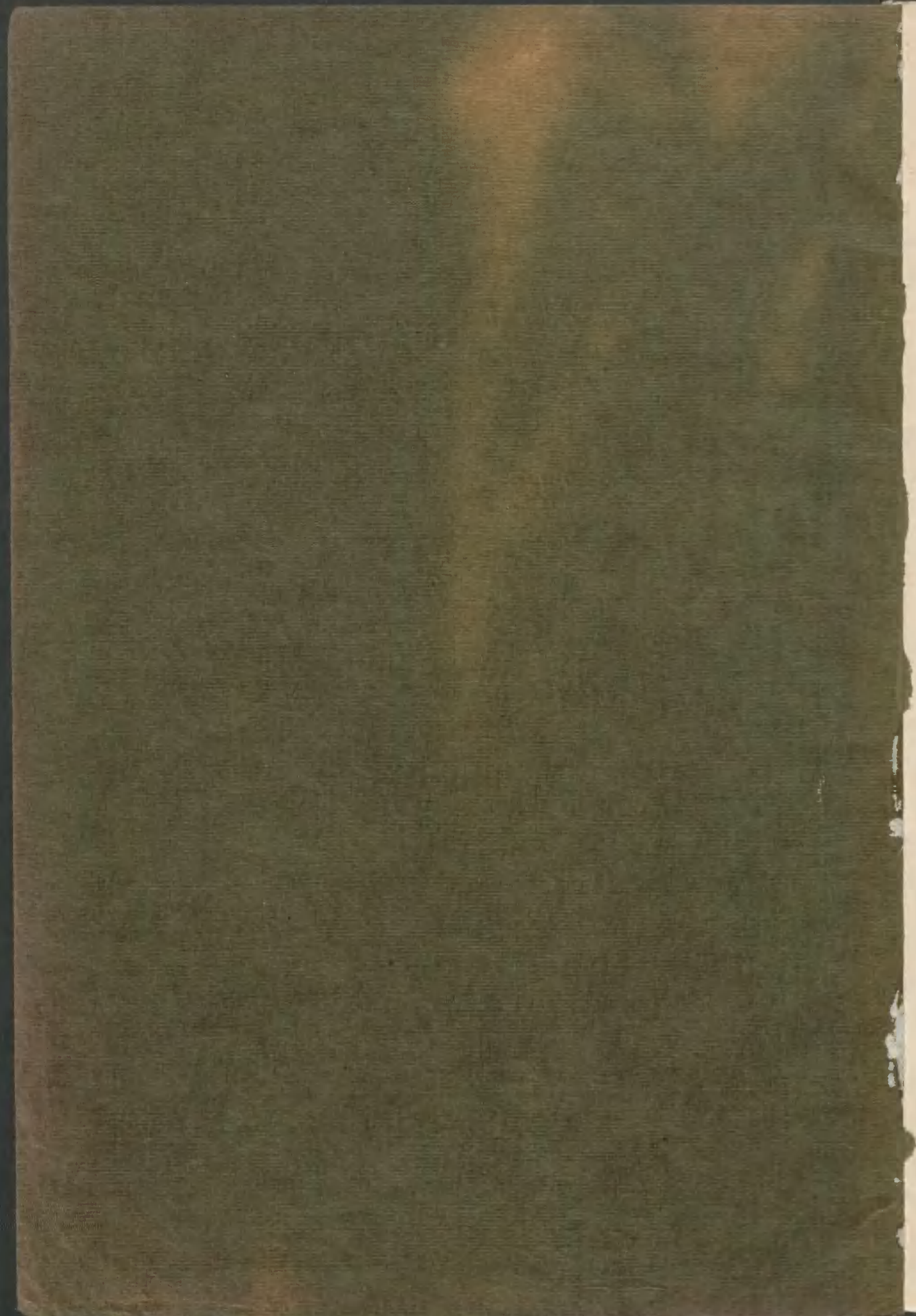


WYDZIAŁ OŚWIATY I KULTURY MAGISTRATU M. ST. WARSZAWY

TRZECIA
MIEJSKA
SZKOŁA RĘKODZIELNICZA
ŻEŃSKA
W WARSZAWIE

MIEJSKIE ZAKŁADY GRAFICZNE, WARSZAWA, MIODŃWA Nr. 25. TELEFON Nr. 190-17

1929



V.2029

WYDZIAŁ OŚWIATY I KULTURY MAGISTRATU M. ST. WARSZAWY

TRZECIA
MIEJSKA
SZKOŁA RĘKODZIELNICZA
ŻEŃSKA
W WARSZAWIE

MIEJSKIE ZAKŁADY GRAFICZNE, WARSZAWA, MIODOWA Nr. 23, TELEFON Nr. 140-17.

1 9 2 9

№ inw. 1578



K.

29. VII. 1956r

Dom Książki - Chyżarówka Wesoła
Kierka 14

HISTORJA SZKOŁY, ZADANIE.

III Miejska Szkoła Rękodzielnicza została założona przez Magistrat m. stoł. Warszawy w 1918 r. jako niższa koedukacyjna szkoła zawodowa. Szkoła ta miała 3 działy: krawiecki, bieliźniarski i koszykarski. W 1922 r. szkoła została zamieniona na żeńską, a dział koszykarski przeniesiony do II-ej Miejskiej Szkoły Rzemieślniczej Męskiej. W roku 1923 utworzono 3-ci dział: hafciarski. W 1925/26 roku zaczęło się stopniowe przekształcanie szkoły z niższej na średnią. W 1927/28 r. przekształcanie to zostało zakończone i szkoła jest prowadzona według programu średniej szkoły zawodowej.

Zadaniem szkoły jest przygotowanie inteligentnych, wykwalifikowanych pracowników, które po odbyciu praktyki mogłyby zająć odpowiednie stanowisko w istniejących zakładach lub prowadzić własne pracownie. Jednocześnie przez uwzględnienie w programie przedmiotów ogólnokształcących i tworzenie przy szkole organizacji uczniowskich szkoła dąży do podniesienia poziomu umysłowego, etycznego i kulturalnego uczenic oraz obudzenia w nich uczuć społecznych i obywatelskich.

ORGANIZACJA SZKOŁY.

Szkoła prowadzi 3 działy: bieliźniarski, krawiecki i hafciarski.

Dział bieliźniarski obejmuje krój i szycie bielizny dziecięcej, damskiej, męskiej, pościelowej, szlafroków i piżam oraz haft biały w zastosowaniu do bieliźniarstwa.

Dział krawiecki krój i szycie sukienek i płaszczyków dziecięcych oraz spódniczek, bluzek, sukien, palt i kostjumów damskich.

Dział hafciarski: haft biały, kolorowy i złoty.

Na każdym z tych działów nauka trwa 3 lata. Przy nauce rzemiosła szkoła dąży nietylko do osiągnięcia sprawności, lecz i do rozwinięcia zdolności i sił twórczych uczniów oraz do rozbudzenia w nich poczucia ogólnej estetyki i piękna związanego ściśle z techniką danego rzemiosła. W tym też celu szkoła kładzie duży nacisk na rysunek zastosowany do zawodu oraz na częste zwiedzanie wystaw i muzeów.

Oprócz zawodu na wszystkich działach są wykładane następujące przedmioty ogólnokształcące i specjalne.

OGÓLNOKSZTAŁCĄCE.

R Z E D M I O T	K l a s a		
	I	II	III
Religia	2	1	1
Język polski	3	3	3
„ francuski lub niemiecki	3	3	2
Historja Polski i powszechna	2	2	—
Nauka obywatelstwa	—	—	2
Geografja gospodarcza	—	1	—
Chemja	2	—	—
Higjena	—	—	1
Gimnastyka	1	1	1
Śpiew	1	1	1

S P E C J A L N E.

P R Z E D M I O T	K l a s a		
	I	II	III
Towaroznawstwo	—	2	—
Arytmetyka handlowa	2	—	—
Rachunkowość przemysłowa i korespondencja	—	2	2
Nauka o ubiorach	—	—	1
Pismo (tylko dla bielizniarek i hafciarek)	—	2	—
Zasady dekoracji	—	1	—
Kreślenie	2	—	—
Rysunek odręczny	4—6	4—6	4—6

Do szkoły są przyjmowane kandydatki, które ukończyły 7 klas szkoły powszechnej lub 4 klasy Gimnazjum, podlegają one egzaminowi wstępnemu z języka polskiego, arytmetyki i rysunków. Przed dopuszczeniem do egzaminu są one badane przez lekarza szkolnego.

Opłata za naukę wynosi 100 złotych płatne w 2-ch ratach.

Absolwentkom szkoły przysługują prawa i przywileje zagwarantowane Ustawą o państwowej służbie cywilnej z dnia 17.II.1922 r. (Dz. Ust. Nr. 21/22 i rozp. wyk.).

PRACOWNIE SZKOLNE I POMOCE.

Szkoła zaopatrzona jest w niezbędne narzędzia pracy i pomoce. Pracownia bielizniarsko-krawiecka posiada 28 maszyn, w tem 2 okrętowe, mereżkową, 1 do plisowania, 1 do haftu i 1 z motorkiem elektrycznym oraz zaopatrzona jest w manekiny, prasulce, rękawniki, żelazka zwyczajne, gazowe i elektryczne i t. d.

Pracownia hafciarska posiada krosna różnych wymiarów, podstawki do krosien, tamborki z podstawkami i t. d.

Posiada też szkoła przyrządy i odczynniki do ćwiczeń z chemji i towaroznawstwa, lupy, epidjaskop, latarnię projekcyjną oraz mapy, atlasy statystyczne, tablice do geografji gospodarczej, historji i nauki obywatelstwa oraz tablice anatomiczne do nauki higjeny.

Biblioteka szkolna liczy w bibliotece nauczycielskiej 130 tomów, w uczniowskiej 1032 tomy, ogółem 1162 tomy.

Ćwiczenia gimnastyczne odbywają się zimową porą w sali rekreacyjnej, która zaopatrzona jest w przyrządy gimnastyczne jako to drabinki szwedzkie, bum, kozioł, materac, ławeczki, latem w ogródku imienia Rau'a.

Kółko sportowe korzysta z sali gimnastycznej gimnazjum im. Władysława IV.

Szkoła posiada siatki i stojaki do piłki „latającej“ i „koszykowej“, dyski, kule, oszczepy, łuki, piłki do gier, piłkę uszatą i lekarską oraz 30 par łyżew, które wypożycza uczniom.

Przy szkole jest lekarka szkolna, która bada wszystkie uczennice dwa razy do roku, słabsze pozostają pod stałą obserwacją lekarską i są kierowane w razie potrzeby do miejskich ambulatorjów i przychodni.

ORGANIZACJE UCZNIOWSKIE.

Na terenie szkolnym czynne są następujące organizacje uczniowskie:

1. Kółko opieki nad bezdomnemi dziećmi.
2. Sklepik szkolny.
3. Drużyna harcerska.
4. Kółko sportowe.
5. Hufiec szkolny.
6. Chór szkolny.
7. Szkolna Kasa Oszczędnościowa.

Kółko opieki nad bezdomnymi dziećmi działa łącznie z Komitetem Młodzieży Pomocy Bezdomnym Dzieciom, z którym porozumiewa się za pośrednictwem swej delegatki. Członkowie kółka okazują pomoc Komitetowi nie tylko przez opłacanie składek i branie udziału w organizowaniu imprez dochodowych, lecz głównie przez szyćcie bielizny (koło 100 sztuk rocznie dla dzieci wysyłanych na kolonje).

Sklepik szkolny został założony w roku 1925 na zasadach współdzielczości. Na czele sklepiku stoi Zarząd, wybierany co roku na walnym zebraniu oraz delegat Rady Pedagogicznej. Czynności sprzedawczyń pełnią uczennice III-go kursu. Obrót sklepiku w 1927/28 r. wyniósł 658 zł. 17 gr.

Drużyna harcerska imienia Cecylji Śniegockiej została założona w 1926 r. Drużynową jest nauczycielka szkoły. Po za pracą ściśle harcerską drużyna organizuje wieczornice, urządza w czasie zimowym bliższe wycieczki na miasto, w letnim dalsze za miasto, bierze udział w pracy dla dzieci emigracji.

Kółko sportowe uprawia: gry ruchowe, łyżwiarstwo, zapoznaje się z lekkoatletyką, pływaniem, wioślarstwem, łucznictwem i strzelaniem.

Chór szkolny składa się z 80 uczenic.

Szkolna Kasa Oszczędnościowa została założona w 1926 r. jako agenda Miejskiej Kasy Oszczędności do 1.1.1929 wydano 76 książeczek na ogólną sumę 810 złotych.

KOŁO SZKOLNE.

Koło Szkolne zostało założone w 1925 r. i uchwaliło, że członkami winni być wszyscy rodzice. Czerpie ono swe dochody ze składek członkowskich, imprez dochodowych, z zapomóg Rady Kół Szkolnych Magistratu.

W roku 1927/28 Koło:

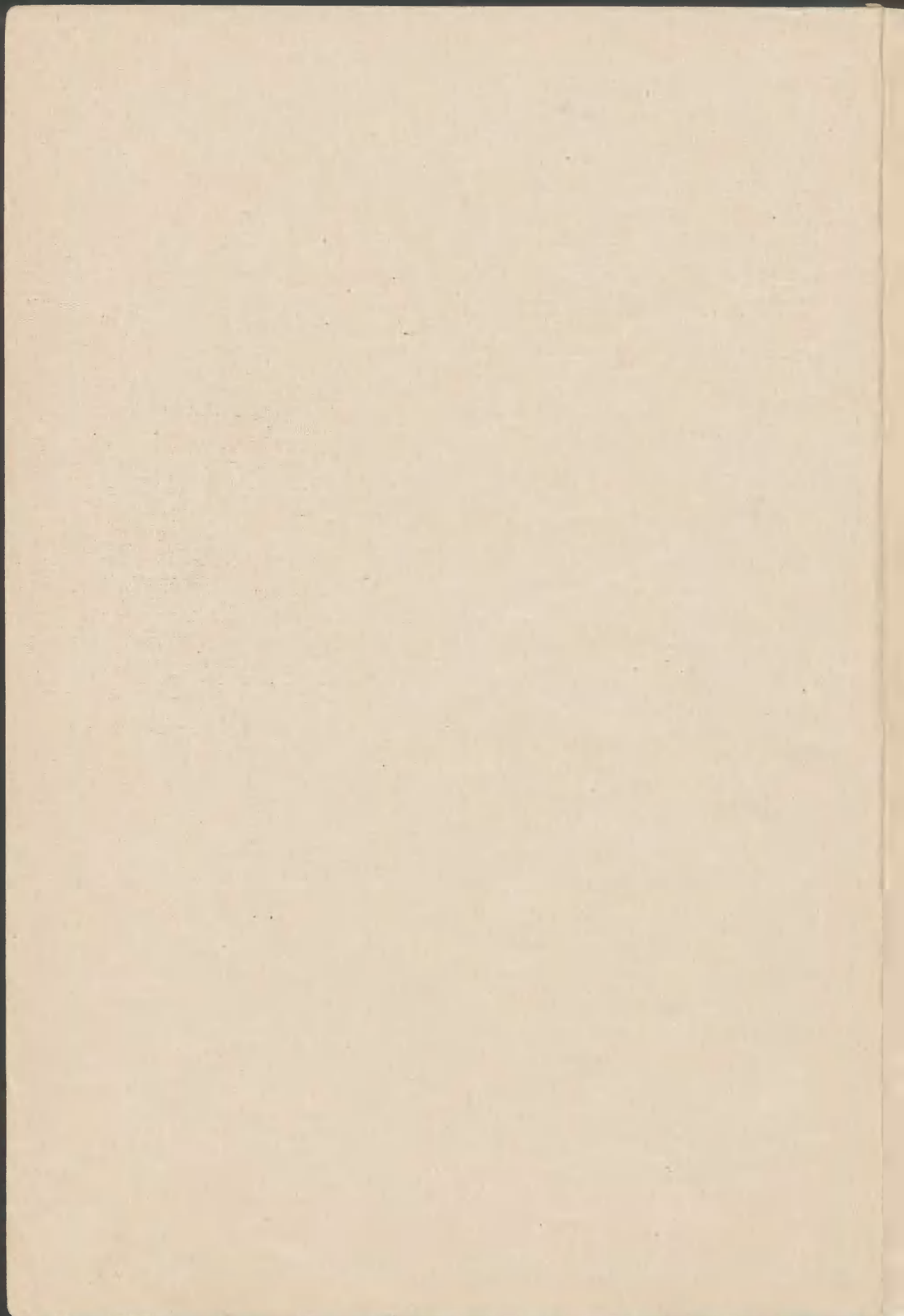
urządziło „Choinkę“ dla uczenic,
wydawało bezpłatne śniadania,
wysłało 4 uczennice na kolonje lecznicze,
urządziło własną kolonję wypoczynkową dla 30 uczenic w Leśnej
koło Żywca.

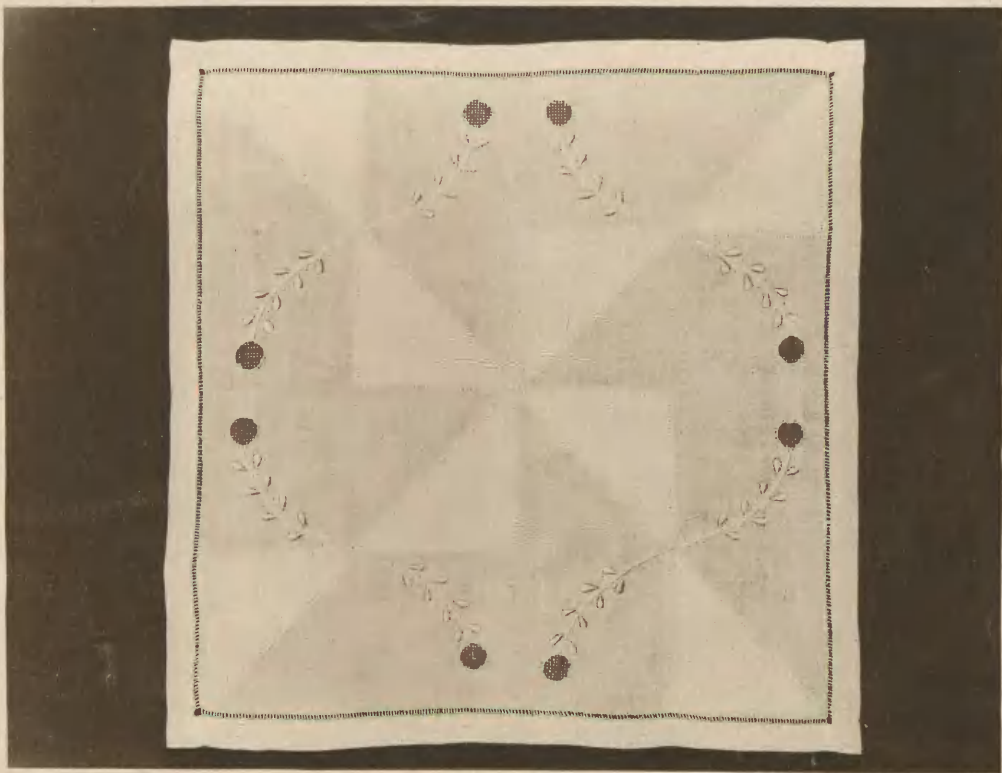
Budżet Koła wyniósł koło 5 tysięcy złotych, w tem 230 złotych z Rady Kół Szkolnych Magistratu m. st. Warszawy, 1000 złotych z Wydziału Oświaty i Kultury Magistratu m. st. Warszawy.

WYCIECZKI SZKOLNE.

Oprócz zwiedzania muzeów, wystaw i zakładów przemysłowych szkoła organizuje co rok kilkudniową wycieczkę krajoznawczą. Przez te wycieczki szkoła stara się zapoznać uczennice z całą Polską i w tym celu urządza wycieczki co rok do innej miejscowości. W ten sposób uczennice mają możliwość zapoznania się przez czas swego pobytu w szkole z rozmaitemi dzielnicami kraju. W wycieczkach tych biorą udział uczennice wszystkich kursów pod opieką nauczycielek i wychowawczyń. Dotychczas były wycieczki:

- w roku 1923 i 1924 do Krakowa i Wieliczki,
 - „ 1925 do Puław, Kazimierza nad Wisłą i Sandomierza,
 - „ 1926 do Torunia, Gdyni, Oksywji, Pucka, Helu, Kartuz, Bydgoszczy,
Gniezna i Poznania,
 - „ 1927 do Częstochowy, Krakowa, Wieliczki i Zakopanego,
 - „ 1928 do Wilna, Trok, Werk i Białowieży.
-

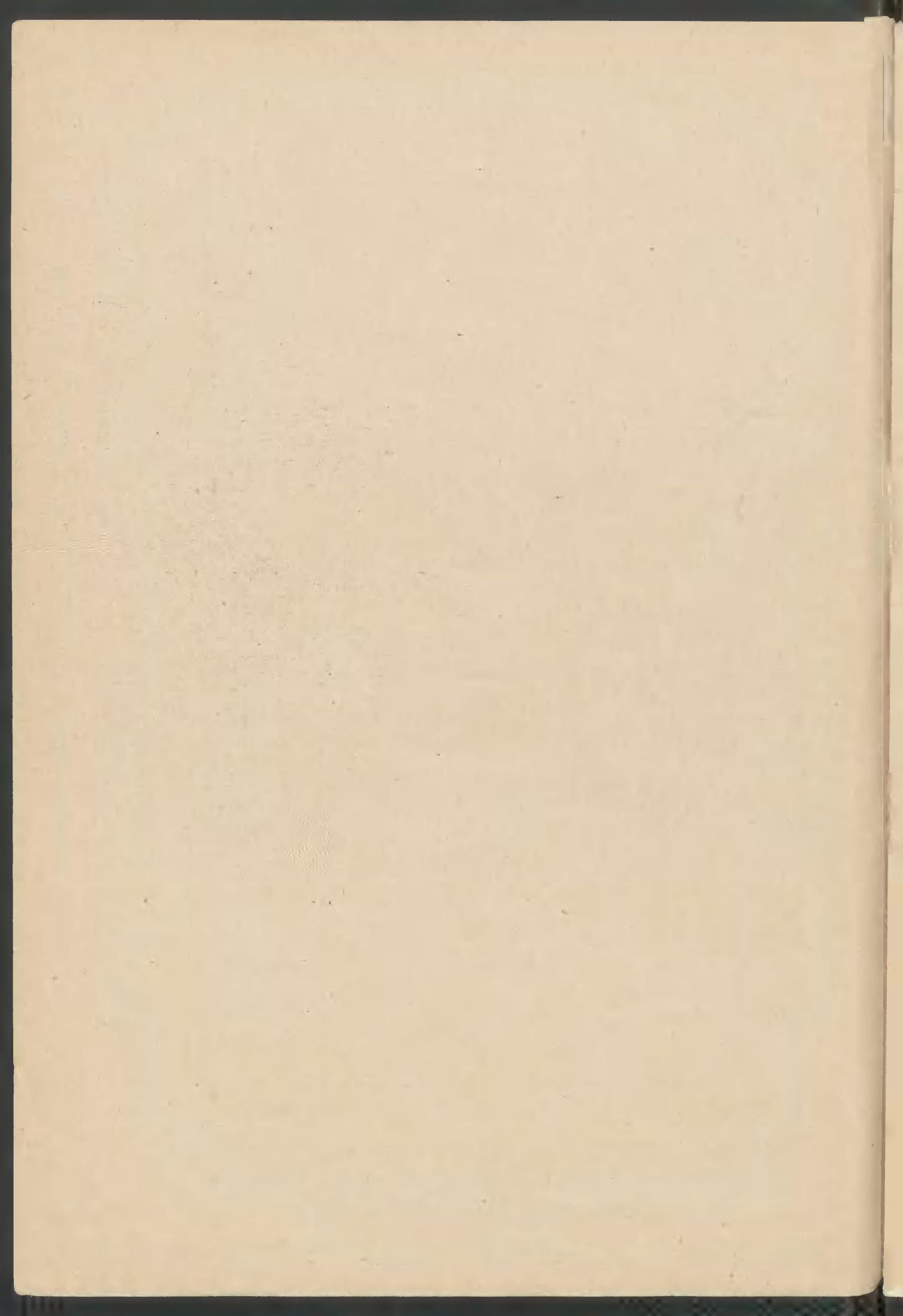


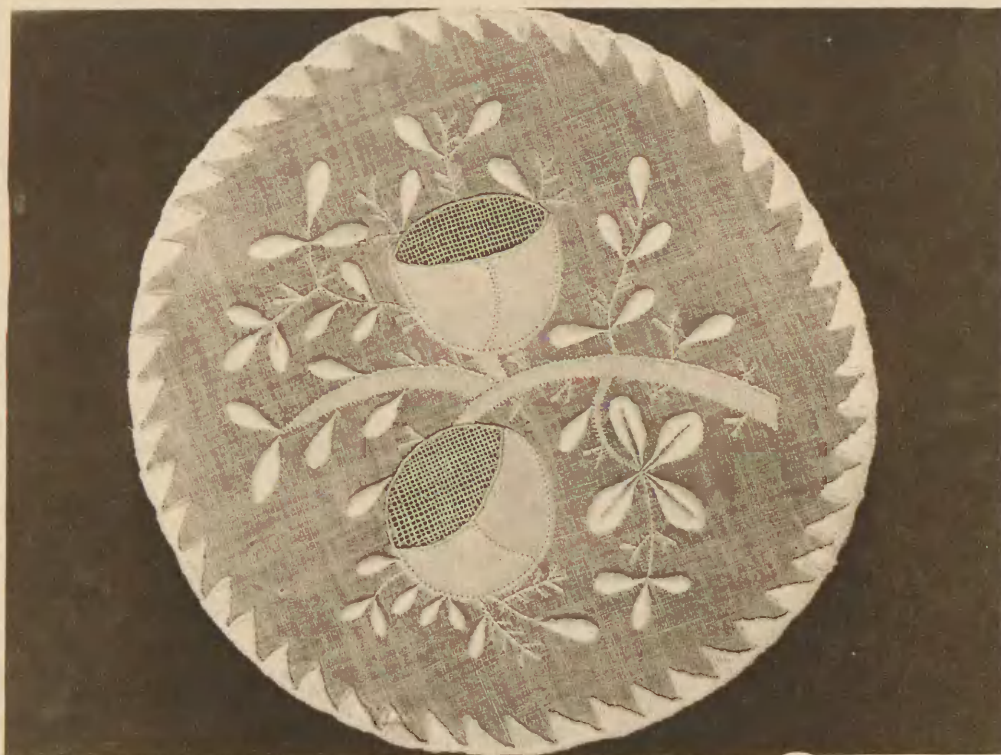


SERWETKA APLIKACJA I HAFT.



SERWETKA HAFT BIAŁY.





SERWETKI HAFT BIAŁY.



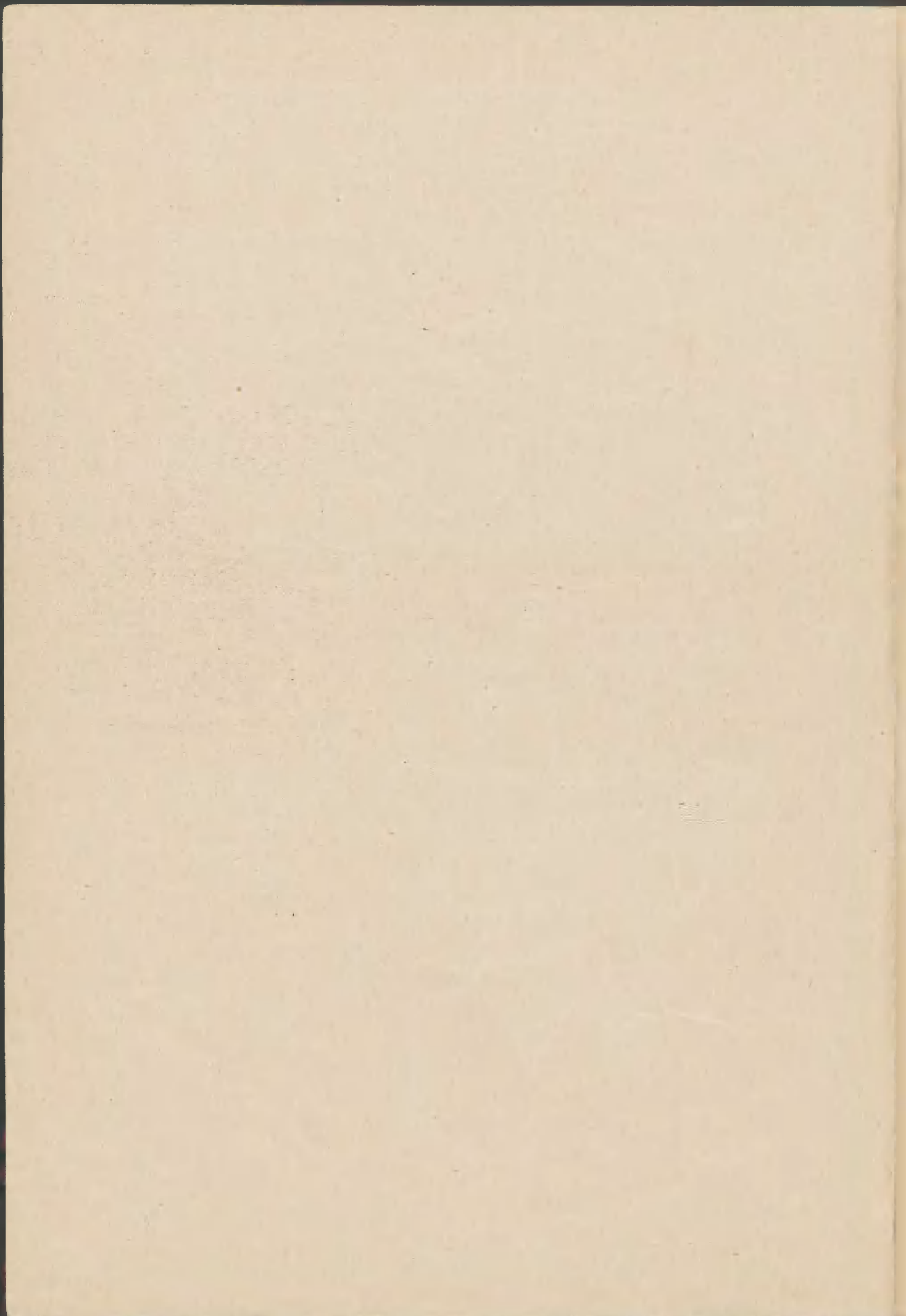
MAKATKI APLIKACJA NA SUKNIE.



PODUSZKA HAFT KOLOROWY.



PODUSZKA HAFT WEŁNĄ NA PŁÓTNIE.

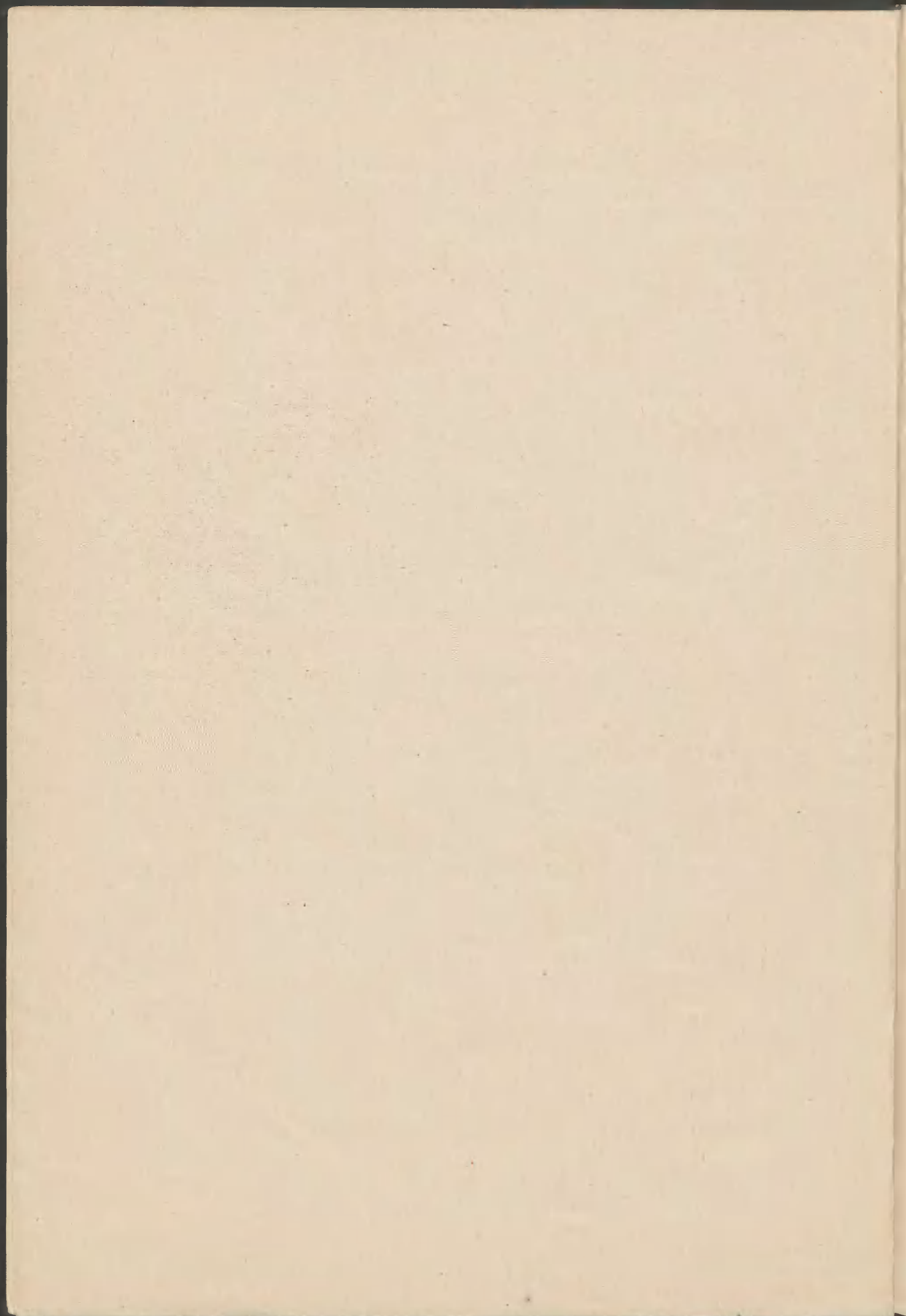




EKSPERYMENT HAFTARSKI BEZ POPRZEDNIEGO RYSUNKU.



SERWETKA HAFTOWANA RICHELIEU.





WYSTAWA SZKOLNA. HAFTY.



EKSPERYMENT HAFTARSKI BEZ POPRZEDNIEGO RYSUNKU.



10 -

3 2387 | 36 | 11 | 9



