

V.3788<sup>b</sup>

Handwritten text, possibly a title or list, appearing as faint, mirrored characters across the page.

Joachim Lelewel

Biblioteka Narodowa  
Biblioteka Uniwersytecka w Warszawie  
Muzeum Historyczne m. st. Warszawy

J o a c h i m

L e l e w e l

w stulecie zgonu

Grudzień 1961–luty 1962  
Muzeum Historyczne m. st. Warszawy



Nr. inw. 5903

## JOACHIM LELEWEL 1786—1861

### UCZONY — NAUCZYCIEL — DEMOKRATA

Wyjątkowe stanowisko zajmuje Lelewel w dziejach naszej kultury. Największy uczo-ny Polski XIX wieku, twórca szkoły historycznej w Polsce, którego badania numizmatyczne i geograficzne zapewniły mu europejski rozgłos, jest zarazem wychowawcą młodzieży i „rozmnożycielem wyobrażeń rewolucyjnych” wśród przyszłych uczestników powstania listopadowego. Z przekonań swych republikanin da im świadectwo w działalności politycznej, publicystyce naukowej jak też w swojej syn-tekście dziejów Polski.

Niektóre jej elementy, jak np. tezę o gminowładztwie kmieciem — w świetle dzisiej-szego stanu wiedzy historycznej — trzeba uznać za nie mające dostatecznych dowo-dów, niemniej należy podnieść szereg trwałych, na owe czasy nowatorskich ustaleń. Do tych należy laicyzacja historii — ujmowanie procesu dziejowego w kategoriach przyczyn i skutków, w zależności od miejsca i czasu, bez uciekania się do ingerencji sił nadprzyrodzonych. Lelewelowi zawdzięczamy historię narodu, nie zaś — państwa lub panujących. Od historyka żądał jak najszerszego ujmowania faktów dziejowych i przejawów kultury. „O kulturze wiadomości powinny być historii istotą”.

Dostrzegał w dziejach Polski ścieranie się sprzecznych sił szlachty i kmieci, co sta-nowi jego koncepcję walki klas. Jego sformułowania z zakresu metodologii nauk historycznych są do tej pory pełne świeżości, a termin „historyka” z tytułu jego roz-prawy wszedł na stałe do polskiej nauki historycznej.

Niezmierznie twórczy był jego wkład do rozwoju nauk pomocniczych historii. Praw-dziwie odkrywcze były jego dzieła z zakresu numizmatyki. W *Numismatique du moyen âge* (1835) ustalił typy monet, wskazał ich pokrewieństwa oraz po-wiązania z epoką i jej kulturą. Podobnie wybitne były jego prace z zakresu geografii historycznej, publikowane od zarania młodości (1814) aż po *Geographie du moyen âge* (1850—1857). Wyzyskał w nich przekazy piśmiennicze i zabytki kar-tograficzne świata starożytnego, Arabów i innych narodów, by odtworzyć znajomość ziemi i badać przyczyny postępu lub cofania się w tym względzie.

Trwale ślady swojej myśli pozostawił także w historii naszego prawodawstwa, dzie-jach ustroju aż po język i pisownię.

Równoległe do pracy naukowej od 1828 r. bierze udział jako poseł w życiu politycz-nym kraju, pozyskuje zaufanie młodzieży przygotowującej wybuch 29 listopada. Tragiczne są jego dzieje w czasie powstania. Nie umie zostać wodzem radykalnego odłamu, który go darzy zaufaniem, budzi nieufność i niechęć wśród członków konser-watywnego rządu, do którego należy, wreszcie osamotniony i bezsilny widzi upadek powstania i — przyczyny niepowodzenia.

Na emigracji kontynuuje Lelewel walkę i formułuje hasło wyzwolenia społecznego chłopów oraz zniesienie przywilejów feudalnych i zrównania „kast”. Jego ideologia radykalizującego się rewolucjonisty i demokracji prowadziła do przeświadczenia, iż wyzwolenie polityczne kraju możliwe jest tylko poprzez rewolucję społeczną. Przy tym pozostał wierny swemu hasłu z czasów powstania listopadowego — „za naszą i waszą wolność”; jego treści międzynarodalne skierowane były do ludów walczących z despotyzmem rządów, w pierwszym rzędzie — do narodu rosyjskiego. Mimo ostrych polemik z Lelewelą i „potępięczych swarów” emigracyjnych jego ideologia oddziaływała na programy polityczne postępowych ugrupowań w okresie międzypowstańowym.

Jego życie „wyrobnika umysłowego, przybranego w robotniczą bluzę, uczonego rytującego z benedyktyńską wytrwałości wspaniałe tablice numizmatyczne i mapy do swych dzieł, odrzucającego wszelką pomoc dla siebie pochodzącą od obcego rządu i nieproszonych protektorów było „propagandą” niezależności postępowania i myślenia.

Toteż istnieją liczne przesłanki, by przypomnieć w setną rocznicę zgonu Lelewela — koleje jego życia, tragicznie uwikłanego w bieg powstania listopadowego, jego wysiłki dalszej walki politycznej podejmowane na emigracji, program społeczno-polityczny o doniosłym oddziaływaniu na współczesne pokolenie oraz prace historyka Polski pozbawionego na obczyźnie własnego warsztatu i źródeł, który mimo to pozostawił dorobek o nieprzemijającym znaczeniu w rozwoju nauki polskiej i europejskiej.

◆ ◆ ◆ ◆ ◆ ◆ ◆ ◆ ◆ ◆ ◆ ◆

Wystawa zorganizowana wspólnie przez Bibliotekę Narodową, Bibliotekę Uniwersytecką w Warszawie i Muzeum Historyczne m. st. Warszawy zmierza do zobrazowania tej bogatej i różnorodnej problematyki, jaka się składa na 75-letni żywot Lelewela. Równoległe do węzłowych momentów jego życia pokazano jego prace naukowe oraz dokumenty świadczące o jego aktywności politycznej.

Wystawa składa się z 5 działów:

Pierwszy „W kraju” zapoznaje ze środowiskiem rodzinnym Lelewela, z kształtowaniem się uczonego — badacza i krótkotrwałą karierą profesora, pokazując jego wszechstronny dorobek, także udział jako bibliotekarza w organizacji Biblioteki Publicznej przy Uniwersytecie Warszawskim oraz prace członka Towarzystwa Przyjaciół Nauk w Warszawie. Przedstawiono też jego działalność polityczną jako posła na Sejm Królestwa Kongresowego, potem w roku 1830/1831 — jako zastępcy ministra

oświecenia publicznego, członka rządu narodowego a zarazem prezesa Towarzystwa Patriotycznego, grupującego najbardziej radykalne żywioły.

Dział drugi „Na emigracji. Uczony — demokrat” skupia dokumenty obrazujące wędrówkę Lelewela z kraju do Francji (1831) oraz drugą manifestacyjną tułaczkę z Francji do Belgii w 1833 r. W równoległych zespołach dokumentów pokazano jego działalność naukową oraz polityczną, jawną i tajną: w Komitecie Narodowym Polskim (1831—1832), próby zwołania sejmu (1832—1833), udział w Zemęcie Ludu (1832), Młodej Polsce (1835), Związku Dzieci Ludu Polskiego (1835) i Zjednoczeniu Emigracji Polskiej (1837—1846). Wskazano na jego powiązanie z robotą konspiracyjną w kraju poprzez wyprawę Zaliwskiego (1833), a potem — Konarskiego (1835—1838) oraz stosunek do rewolucji krakowskiej 22. II. 1846, potraktowanej jako urzeczywistnienie hasła rewolucji społecznej.

Osobny zespół tworzą dokumenty mówiące o powiązaniach Lelewela z Marksem i Engelsem, o udziale w Association Démocratique w Brukseli, wreszcie — o aktywności Lelewela w czasie Wiosny Ludów. Podkreślono radykalizację jego poglądów mającą odbicie w działalności politycznej oraz publicystyce naukowej, aż po Stracone obywatelstwo stanu kmiecego w Polsce (1846), gdzie bada genzę niewoli chłopów oraz odezwę z 10. VII. 1846 (Komitet Narodowy Polski do ziomków w kraju ojczystym) zawierającą hasło wyzwolenia ludu i zbliżenia szlachty do ludu poprzez związki małżeńskie.

W tym okresie nasilenia działalności politycznej powstają też najważniejsze dzieła Lelewela z numizmatyki, geografii historycznej oraz dziejów Polski: kapitalne Uwagi nad dziejami Polski i ludu jej (wydane po francusku w 1844, spolszczone w 1855) zawierają jego syntezę dziejów Polski. Usunięcie się z życia politycznego po 1848 r. pozwala mu się skupić na pracy naukowej, jakże żywej aż do ostatnich chwil życia, gdy pracuje nad wydaniem zbiorowym swych dzieł Polska, dzieje i rzeczy jej.

Jego zgon, zamykający ten dział, pozwolił pokazać interesujące dokumenty dotyczące ostatnich jego chwil oraz fali manifestacji w kraju i zagranicą: Lelewel stał się bowiem symbolem Polski postępowej walczącej o wolność i sprawiedliwość społeczną. W dziale trzecim „Dorobek naukowy” zgrupowano dzieła Lelewela z historii Polski, historii powszechnej, historii Słowiańszczyzny, numizmatyki i geografii historycznej. Skupienie materiałów rozproszonych w różnych partiach ekspozycji pozwala łatwiej ogarnąć bogactwo dorobku Lelewela w tych właśnie dziedzinach.

Dział czwarty „Wiedza o Lelewele” eksponuje piśmiennictwo o wielkim historyku w dwu zespołach: do 1939 oraz w Polsce Powojennej. W tym pierwszym z datą rocznicową 1896 łączy się interesujący spór o pozycję Lelewela w historiografii polskiej. Po nielicznych opracowaniach naukowych z XIX w. i monografii Śliwińskiego z 1918 r. tworzy się w okresie międzywojennym bazę źródłową dla podjęcia badań naukowych (katalogi rękopisów zbiorów rapperswilskich i batignolskich, założenie Ośrodka Dokumentacji Lelewela). Z kolei rok 1929, data sprowadzenia prochów Le-



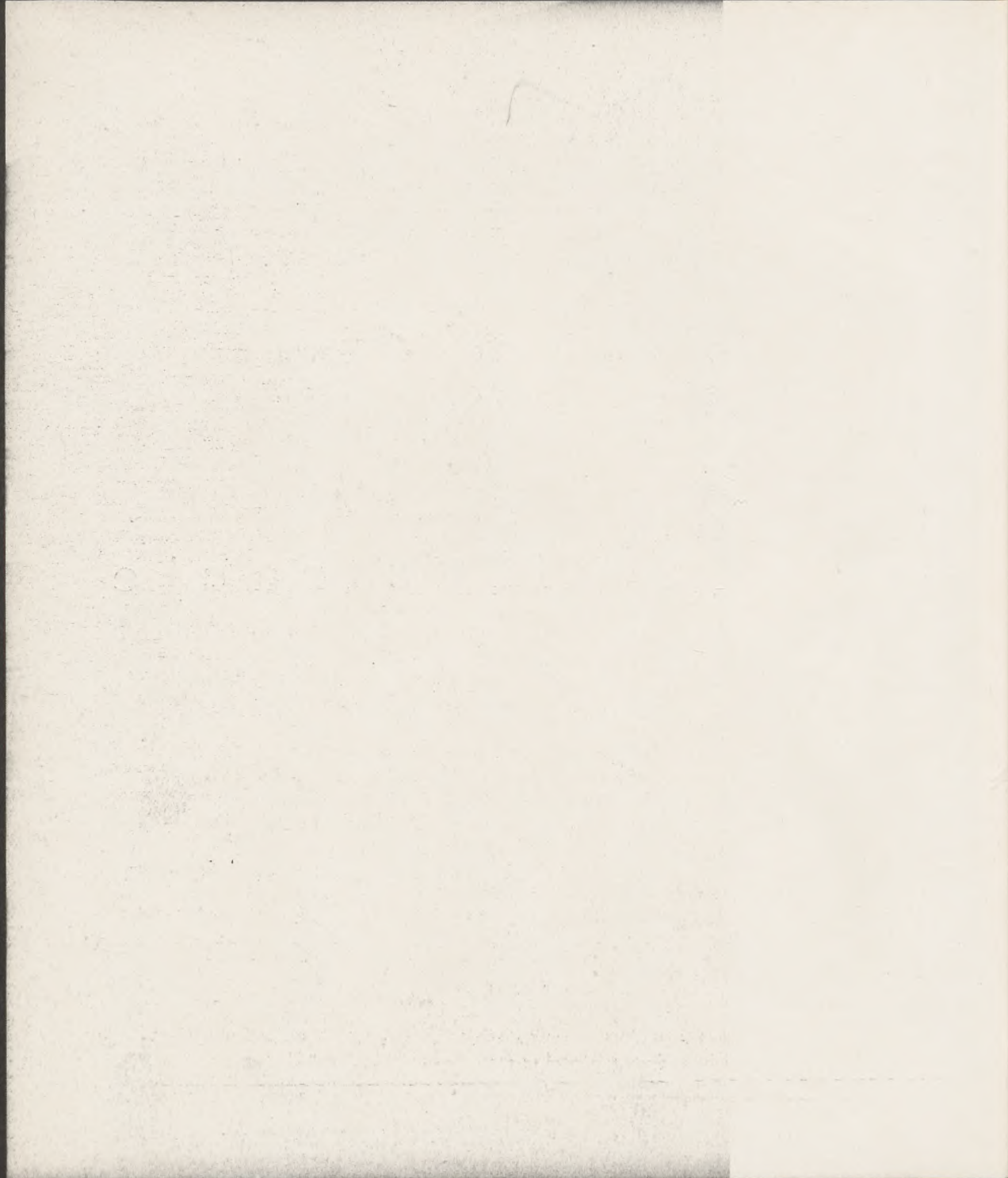
lewela do Wilna oraz rocznica 1936 przynoszą szereg publikacji opartych na materiałach źródłowych posuwających w sposób istotny wiedzę o Lelewelu. Przygotowywana edycja listów emigracyjnych i bibliografia pism Lelewela zostają wydane dopiero po wojnie, kiedy następuje pogłębienie badań nad Lelewelem i pojawiają się liczne studia o charakterze analitycznym i problemowym, a równocześnie realizowana jest pod patronatem Instytutu Historii PAN edycja jego dzieł.

Wreszcie dział ostatni „Lelewele w literaturze pięknej” świadczy o popularności pośiacy Lelewela: za życia obok głosów uwielbienia ukazywały się utwory satyryczne aż do paszkwilanckich włącznie, zgon zrodził szereg wierszy apoteozujących Jego życie pełne wyrzeczeń i wielkość. Uwagę pisarzy przykuwają zwłaszcza losy Lelewela jako uczestnika powstania listopadowego. Nieliczne głosy obce, wolne od stronniczych zadrażnień otoczenia emigracyjnego, dostrzegają łatwiej rysy wielkości Lelewela.

Ikonografia zapoznaje z wizerunkami Lelewela z różnych okresów jego życia aż po portrety powstałe po jego śmierci. Obok rycin i obrazów olejnych (wśród nich dwa z okresu późnej starości — Julli van Eycken ok. 1860 i nieustalonego pędzla — należą do najmniej znanych) eksponowano także medale ryte na podstawie pięknego pierwowzoru Davida d'Angers z 1844 r. oraz posążek Lelewela z warszawskiej odlewni Mintera. Ekspozycję ikonograficzną Lelewela dopełniają wizerunki miejscowości i portrety osób z jego otoczenia.

HELENA HLEB - KOSZANSKA

i l u s t r a c j e



**Dom przy ul. Długiej 4  
— miejsce urodzenia  
i mieszkanie Lelewela  
do 1831 r.**





# HISTORYKA

TUDZIEŻ

O ŁATWEM I POZYTECZNYM NAU-  
CZANIU HISTORYI.

PRZEZ

JOACHIMA LELEWELĄ.

*Felix qui potuit rerum  
cognoscere causas.*

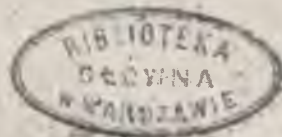
---

*Kosztęm A. Żółkowskiego*

W WILNIE

*w Drukarni XX. Pijarów.*

1815.





*u Jana Weissenburger, w Norimberdze 1511,  
nakładem Jherka Schreyffenberg, księgarza Rymowskiego*



*u Jana Amblouch, w Pleszburdze 1512,  
nakładem Urbana Kappi księgarza Bratysławskiego*



Sygnety drukarskie i inicjały z druków szesnastowiecznych. Ryt. Lelewel. Bibliograficznych ksiąg dwoje T. I., tabl. 4. R. 1823.

# DZIEJE POLSKI

JOACHIM LELEWEL

POTOCZNYM SPOSOBEM OPowiedział.

DO NICH

DWANASĆIE KRAJOBRAZÓW SKREŚLIŁ.

---

Gotuj się jedno Ojczyźnie do sprawy,  
Będąc potomkiem, bądź i dziedzie prawy.  
Domowej sławy.

*Miaskowski, piewka na śmierć  
Jana Zamojski, w. 100, 330.*

---



WARSZAWA

W Drukarni J. Węckiego.

1829.



20240





Polska za Bolesława Chrobrego. Mapa 3. z dzieła p. t. Dzieje Polski Joachim Lelewel potocznym sposobem opowiedział. Warszawa 1829.



Portret Lelewela. Wyk. S. Oleszczyński. ok. 1829.

1861

**JOSEPHIM  
LELEWEL**

Historien  
Patriote polonais  
Ministre  
de l'Instruction publique  
1833  
Emigré en France  
Habité cette maison  
1832

153

**G<sup>ND</sup> HOTEL TARANNE**

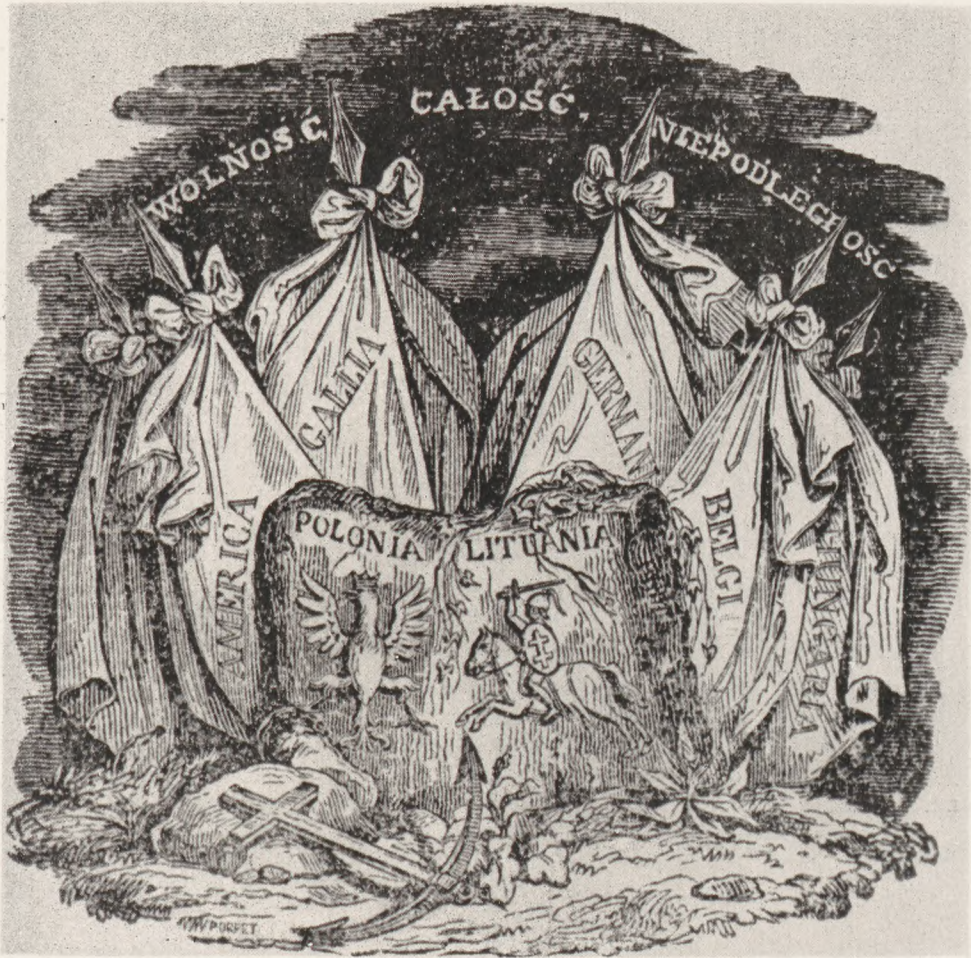
153

15

C'est avec nous je pense l'attente de nos camarades  
 dont l'absence est un grand malheur et qui nous ont  
 jadis quittés pour aller à la guerre. Ce n'est pas  
 seulement pour eux que nous sommes inquiets, mais  
 aussi pour vous qui ne pouvez pas aller à  
 cause que vous ne permettez pas de quitter la  
 capitale et de venir à Paris, à moins d'être  
 autorisé par le gouvernement. Je vous prie  
 de leur adresser nos salutations et de leur  
 dire que nous sommes toujours avec vous.  
 Je suis, mes amis,  
 votre dévoué  
 F. Bettmann

Onville  
 28 octobre 1831

List do F. Bettmanna, właściciela Hotelu w Getyndze, gdzie w drodze do Francji czasowo  
 mieszkał Lelewel. Autograf. Wł. Bibl. Uniwers. w Getyndze.



Winieta Polskiego Komitetu Narodowego z 1832 r.



Portret Lelewela. Wyk. N. Maurin Lit. Villain. 1832 r.







**POLSKA  
ODRADZAJACA SIE**

CZYLI

**DZIEJE POLSKIE OD ROKU 1793.**

POTOCZNIE OPowiedziane

DEKLE

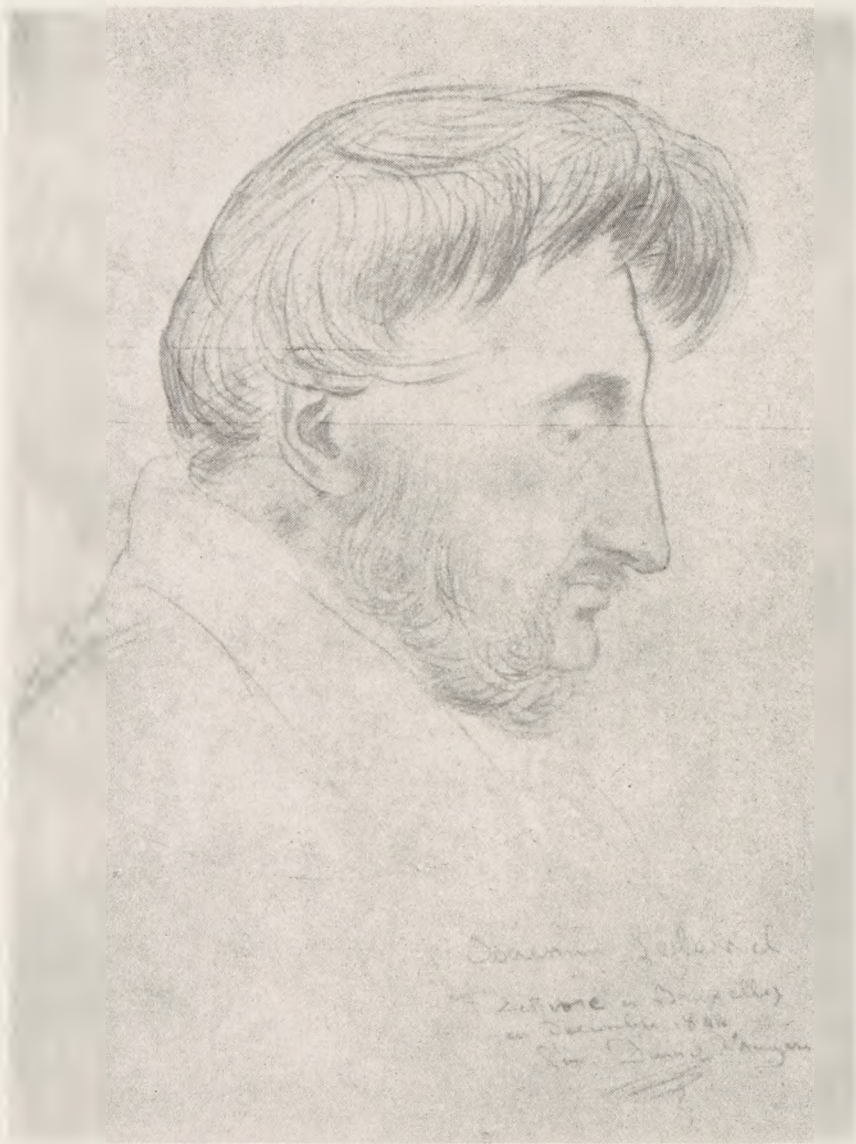
**JOACHIMA LELEWELA**



**BRUXELLA,**

W DRUKARNI P.-J. VOGLETA, PRZY ULICY  
DE L'EMPEREUR, N° 20.

1856.



Portret rysunkowy J. Lelewela. Wyk. Dawid d'Angers, 1844 r.



Medalion z podobizną Lelewela. Wyk. Dawid d'Angers.

Notes

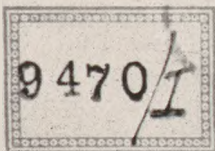
1.

In 1839, it a été dit:  
Le fait est que l'homme est un être  
à part, un être, une conscience, un être  
sentant et pensant, qui a sa place dans  
le monde, son rôle, sa mission, et qui  
doit accomplir sa destinée. C'est là  
le grand principe de la philosophie  
de l'homme, le grand principe de la  
liberté humaine.

1903/05

SFRAGONE OBYWATELSTWO

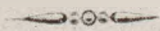
STANU K MIECEGO



W POLSCE.

1846

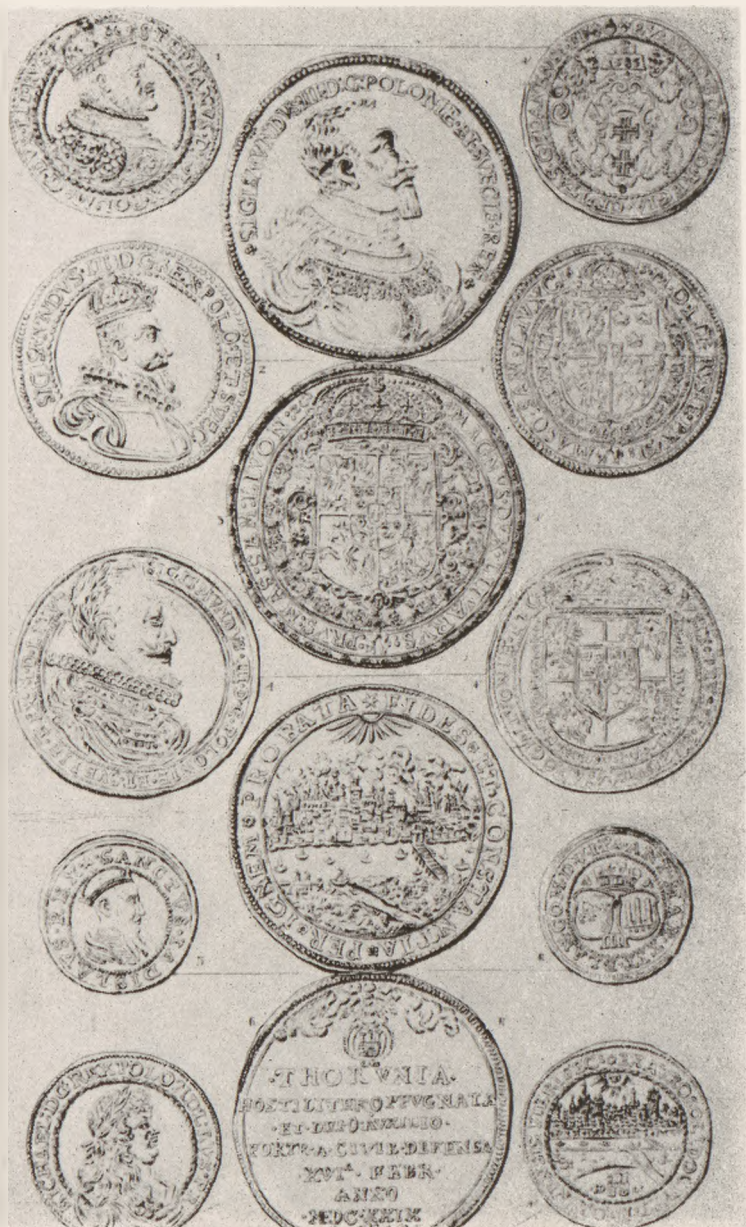
J. LELEWLA



BRUXELLA.

1846





Medale polskie.  
 Lelewel 1843—1854.



Monety galijskie. Ryt. Lelewel







Portret Lelewela. Wyk. Juliusz Kossak, 1855 r.

Portret Lelewela. Rys. piórk'iem. Wyk. C. K. Norwid

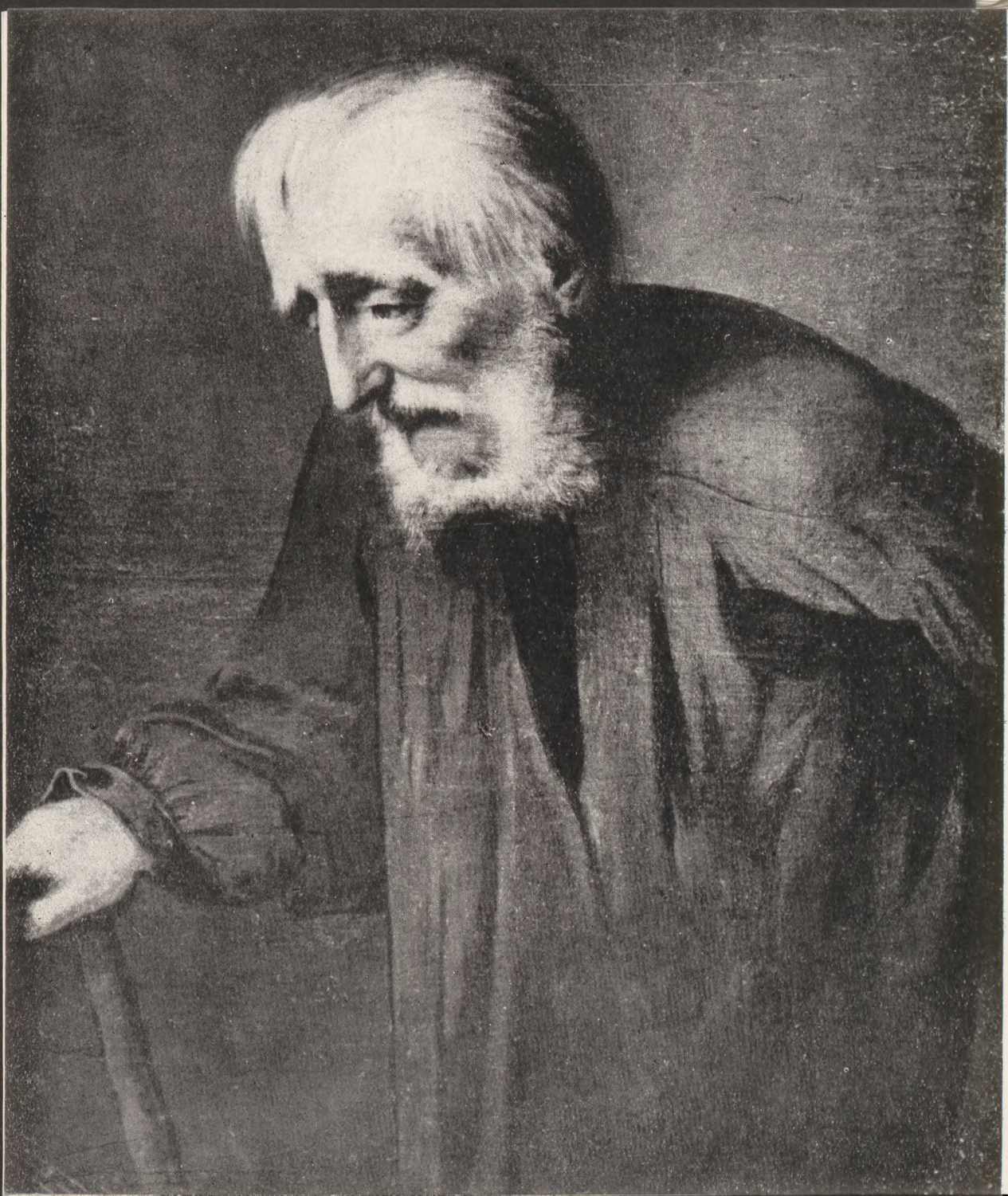






Portret Lelewela, Mal. nieznaný. Wl. Biblioteki Uniwers. w Łodzi.

Dom w Brukseli, w którym mieszkał Lelewel w latach 1848—1861.



**Portret Lelewela.**  
Wyk. J. van Eycken ok. 1860 r.

19 avril 1861

**BELGES! MES CHERS AMIS, AMIS DE LA POLOGNE!**

*Verba volant, scripta manent*

Ma voix, affaiblie par l'âge, ne se fit entendre, lorsque hier, le 18 d'avril, vers le soir, vous avez voulu, par une démonstration publique, témoigner vos sympathies pour la Pologne martyrisée. Recevez donc par la presse mes sentiments de la plus vive reconnaissance. Trente années se sont écoulées pour moi parmi vous; les générations se sont suivies et une nouvelle progéniture succéda. Vos pères, vos parents m'ont honoré de leur amitié et vous ne me la refuserez pas: que ce soit inscrit dans nos cœurs.

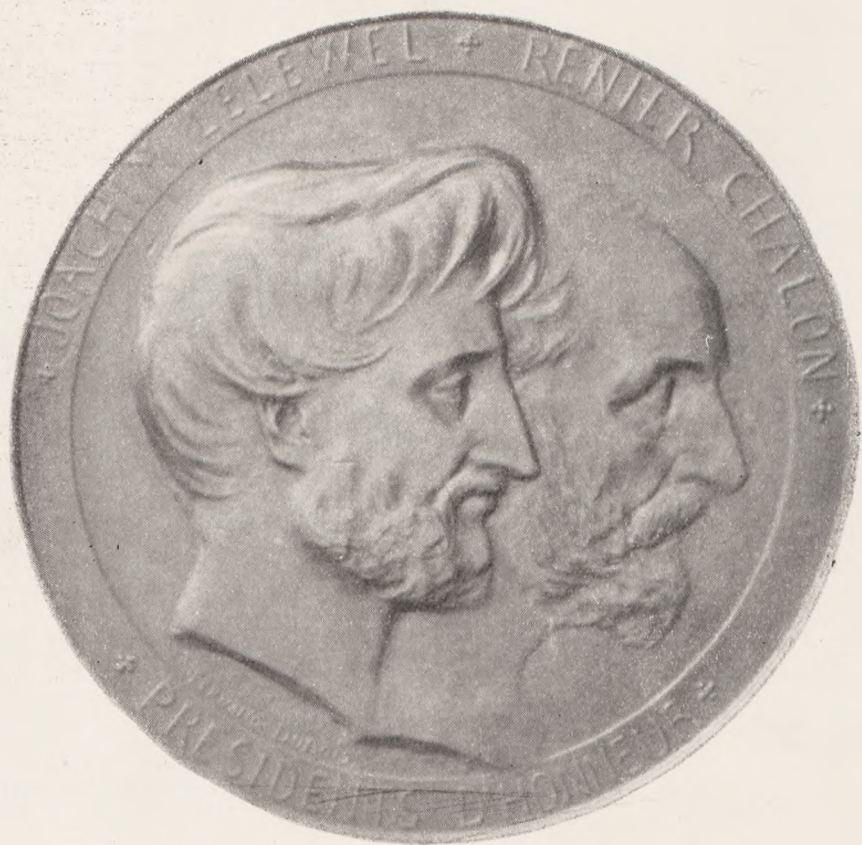
Pour moi le 18 avril sera un jour solennel. Les souffrances de ma patrie, souffrances de la Pologne, ont ému votre affection et votre esprit civique, et vous, Belges, vous voulez partager nos douleurs. Lorsque toute la prospérité est devant vous. Jouissez, soyez heureux et ne nous oubliez pas lorsque nous ne serons plus dans ce monde.

Vivent les Belges! Vive la Belgique!

J. LELEWEL

Podziękowanie Belgom 19. IV. 1861 r.

Medal z podobizną Lelewela i R. Chalou. Wyk. F. Dubois 1891 r.



Scenariusz i dokumentacja: Helena Hleb-Koszańska  
przy współpracy Witolda Benedyktowicza i Wandy Kronman Czajkowej

Konsultacja Nina Assorodobraj

Komisariat wystawy: Władysław Żurawski i Eugeniusz Onoszek

Projekt plakatu: Roman Cieślewicz

Opracowanie graficzne katalogu i projekt obwoluty: Jan Heydrich

Opracowanie plastyczne wystawy: Zdzisław Struzik

Fotografie: Andrzej Lipka







