

F.V.P. 105

P.10267



DWUTYGODNIK ILUSTROWANY

ROK III

1 L U T Y 1939

Nr 1-2

# Tragedia wielkości.

Wśród mnóstwa książek, monografii i artykułów traktujących o powstaniu styczniowym broszura Marszałka Piłsudskiego p.t. „1863 r.“, wydana w roku 1924 jest niewątpliwie najklasyczniejszą w naszej historiografii pracą. Czytajcie ją w każdą rocznicę powstania styczniowego, a przekonacie się, że zawsze będziecie pod urokiem tej książki lapidarnej, świetnie skomponowanej i przepojonej zarem uczuć stojących na poziomie jakiejś greckiej tragedii.

Wielki Marszałek, badając kulisy powstania styczniowego, widząc na każdym kroku małych ludzi w stosunku do szalonych zamierzeń, zapytuje siebie samego, na czym wielkość tej epoki polega?

Wielkości, gdzież twoje imię? Czyżby to była smutna legenda? Czyżby to było tylko szaleństwo bezpłodne, pokryte efektowną draperią przekazanej nam sztucznie tradycji? Czyżby to była wyłącznie legenda głupstwa, legenda szaleństwa, legenda nonsensów historycznych, tak krwawo szarpiąca wnętrzności narodu, napawająca ludzi słabością, dysząca upokorzeniem, straszliwym uśmiechem żalu i zimnego rozsądku?

Wielkości, gdzież twoje imię? „Pamiętam tragedię swoją — zwierza się Wielki Marszałek — gdym jej szukał i gdym napotykał legendy, jedną za drugą odrzucał. Została legenda, że to tylko było szaleństwo. Przerazenie mnie ogarnęło: wielka epoka wielkości nie ma, a więc ziemia przeklęta jest od Boga i usta zbieleły we trwodze szepczą: może koniec? Szukałem jak opętany — pisze dalej Marszałek — nie mogłem się z tym pogodzić“...

I powraca to pytanie: „Wielkości, gdzież twoje imię?“ — w co raz to tragiczniejszym recytatywie. Wielka epoka wielkich ludzi nie dała — a więc, na czym wielkość tej epoki polega i jak brzmi jej wielkie imię?...

Pieczczę Rządu Narodowego — odpowiada sobie i nam Wielki Marszałek.

Niepozorna pieczęć Rządu Narodowego, to był ten symbol siły, symbol wielkości, tej potęgi organizacyjnej i moralnej, oplatającej podówczas całą Polskę, zmuszającej najbardziej

opornych do posłuchu, czuwającej nad wszystkimi drogami i ścieżkami, kpiącej sobie otwar-



cie z całej przemocy caratu, karzącej samodzielnie zbrodniarzy i bandytów, ściągającej od urzędników moskiewskich podatki, wciskającej się do wszystkich biur i instytucji rosyjskich.

Marszałek Piłsudski przytacza między innymi fantastyczny epizod z jednym oficerem rosyjskim, któremu skradziono w Sandomierzu ukochanego ponad wszystko konia. Władze moskiewskie wysyłają w przeróżne strony patrole. Jest w ruchu cała żandarmeria i policja. Jednak konia znaleźć nie mogą. Wówczas uszkodzony oficer rosyjski, idąc za czyjąś poradą, zwraca się do zakonspirowanego rządu polskiego, płaci podatek, opłaca stempel od podania i po trzech dniach koń zostaje mu zwrócony. „Wielkość naszego Narodu w wielkiej epoce 63 roku istniała — pisze Marszałek Piłsudski — a polegała ona na jednym, może w dziejach naszych rządzie, który, nie znany z imienia, był tak szanowany i słuchany, że zazdrość wzbudzać może we wszystkich krajach i u wszystkich narodów. Ta skromna pieczęć Rządu Narodowego budziła wprost niesamowite, zdumiewające wrażenie. Była ona nietylko wyrazem zdecydowanej woli ówczesnego pokolenia i jego siły moralnej, nie tylko symbolem płomiennej rwącej się do życia wolności, lecz także i może nade wszystko tradycyjnym opłatkiem wspólnoty Polski, którym naród w chwilach najcięższych łamał i dzielił się, jak gdyby podczas ostatniej wigilii przed narodzeniem i odrodzeniem ojczyzny.

Czegoż ta prawda roku 1863 nas uczy i co

nam, jako obowiązujące dziedzictwo, przekazuje?

Jeśli skromna pieczęć zakonspirowanego rządu z roku 1863 potrafiła wywalczyć sobie nieznany w naszych dziejach autorytet i posłuch, to jakąż wyjątkową polega winna promieniować pieczęć odrodzonej ojczyzny?

Jak to osiągnąć, jakiej użyć metody, by spełnić nakaz wielkości przekazany nam przez powstanie styczniowe?

Na to pytanie Marszałek Piłsudski dał nam w swojej broszurze o „Wartości żołnierza legionów“ następującą odpowiedź: „jest to konieczność wydobycia ze siebie wysiłków większych, niż przeciętne wysiłki człowieka, większej, niż przeciętna, energii“.

Nie co innego znaczy historyczne wezwanie Marszałka Śmigłego Rydza: Należy Polskę podciągnąć wzwyż!



## Majestat Rzeczypospolitej.

Dzień Imienin p. Prezydenta Rzplitej, prof. Ignacego Mościckiego winien być nie tylko aktem czci obywateli dla Głowy Państwa, ale również chwilą zadumy nad majestatem odrodzonej ojczyzny.

Co to znaczy, czymże jest ten majestat i jakie nakłada obowiązki?

Z pośród licznych na świecie symbolów narodowo-państwowych, majestat Rzplitej Polskiej posiada wyjątkowe i specjalne znaczenie. Na obliczu jej bowiem dokonano aktu gwałtu i sprofanowano jej majestat. Oczywiście myślimy o rozbiórce Polski w XVIII stuleciu, o tej jedynej w dziejach Europy tragedii czci i honoru wolnego narodu. Otóż właśnie z tego powodu wynikają dla nas obowiązki specjalnego czuwania nad czystością majestatu Rzplitej Polskiej. Pan Prezydent, prof. Ignacy Mościcki przepięknie to określił w swoim pierwszym orędziu do Narodu: „Naród dźwignięty z niewoli — brzmiały słowa p. Prezydenta — musi wykonać olbrzymi wysiłek moralny i materialny odrodzenia. Rzplita po wiekowym rozdarciu politycznym musi utrwalić jedność wewnętrzną i siłę. Nie może łamać mocy Narodu prywatna, nie mogą wzruszać jedności Rzplitej różnice dzielnic, społeczne, czy polityczne. Jak bowiem jeden jest ojciec

wasz w niebiesiech, tak jedną jest Matka, Rzplita Polska, jedną dla wszystkich żywiąca miłość, jedną od wszystkich miłości wymagająca. Wzywam was tedy, obywatele Najjaśniejszej Rzplitej i nakazuję wam mocą tej potęgi moralnej, jaka w urzędzie obranego przez wolny naród Prezydenta jest zawarta, abyście swymi czynami niezłomnymi utrwalili wielkość i prawość ojczyzny“.

Powtarzamy: wielkość i prawość ojczyzny. Cóż znaczą te dwa słowa, te dwa hasła rzucone przed laty przez Dostojnego Solenizanta? Wielkość, czyli rosnąca ustawicznie potęga mocarstwowa Polski. A prawość? Prawość jest właśnie środkiem wiodącym do wielkości. Bez prawości nie może być wielkości. Prawość bowiem, to nic innego jak one imponderabilia moralne, o których tylekrotnie mówił i które bezustannie urzeczywistniał Wielki Marszałek Piłsudski w ciągu swego bohaterskiego żywota.

Dzisiaj wiemy i rozumiemy wszyscy, że brak tych imponderabiliów moralnych spowodował upadek Polski w XVIII w. Jasność Majestatu Rzplitej Polskiej zależy właśnie od czystości i blasku tych cnót, które Wielki Marszałek nazwał imponderabiliami moralnymi.

Wśród nich na czoło wysuwa się prawo honoru, prawo czci, prawo osłony. Cóż to jest to prawo czci, prawo osłony? Wszędzie — pisze

A. Górski — gdzie tworzy się życie, znajdujemy to prawo osłony. Natura osłania nim każde ziarno. Każda istotność korzysta z prawa osłony i wykonywa je. Mężczyzna osłania kobietę, kobieta osłania dzieci. Prawo czci, prawo osłony buduje nie tylko rodzinę, ono stanowi tak samo o narodzie. Osłona, osłona — mówię — przed czym? Przed obniżeniem poczucia honoru, poczucia godności majestatu Rzplitej Polskiej, osłona przed podważaniem świętego prawa czci. Cześć pokalana uchodziła zawsze za najstraszniejszą z klęsk. Mówiono w Grecji, że strumień, w którym zbrodniarz obmył ręce z krwi, wysycha.

Są podobne zbeszczeszczenia, od których gaśnie strumień czci, jak to np. stało się podczas tragicznej śmierci prezydenta Narutowicza. Wtedy w krainie ducha wędnie świeża zieleń życia, grunt jałowicie, poczyna się szczyżyć pustynią. I wówczas właśnie może pęknąć prawo osłony, szaleństwo bytu może wdrzyć się w losy społeczeństwa narodu, wtedy przemoc wrogów może dokonać gwałtu na majestacie Rzplitej.

W dniu Imienin p. Prezydenta, prof. Ignacego Mościckiego, symbolizującego ten majestat, możemy złożyć to wspólne, najserdeczniejsze i najgłębsze życzenie: niech żyje potężna, pełna czci i honoru Rzplita Polska!

H. Eile.

## Warszawa ukarana.

W okresie warszawskich manifestacji patriotycznych przed wybuchem Powstania Styczniowego, jedną z największych i najwymowniejszych takich manifestacji był pogrzeb warszawskiego arcybiskupa Fijałkowskiego, w dniu 10 października 1861 roku.

Rewolucyjny, tajny komitet pogrzebowy, który istniał poza oficjalnym, jawnym komitetem pogrzebowym, zdziałal, iż „na ulicach, którymi orszak pogrzebowy miał przechodzić, wszystkie prawie balkony i okna okryte zostały kirem żałobnym“. W pogrzebie — z pałacu arcybiskupiego przy ulicy Miodowej, przez ulicę Długą, Rymarską, Plac Bankowy, Senatorską, Wierzbową, Plac Saski, Krakowskie Przedmieście do katedry św. Jana — brały udział tłumy publiczności, jakich przedtem ulice Warszawy nie widziały. Brali również udział duchowni wszystkich innych wyznań. Po raz pierwszy wówczas w warszawskiej manifestacji politycznej brali udział chłopcy, którzy w pokaźnej liczbie przybyli nawet z dalszych stron, jak z kutnowskiego, łowickiego, zwłaszcza zaś „z dóbr skierniewickich, niegdyś własności prymasów polskich“.

Sklepy i warsztaty były zamknięte a „czeladź i robotnicy rozpuszczeni“. Jak informuje jeden z kronikarzy: „Nikt się temu rozkazowi nie opierał, nikt nie śmiałyby się opierać, gdyż w przeciwnym razie zmuszonoby go siłą“. Doświadczył też tego kupiec Knol, Niemiec „którego handel winny na ulicy Ogrodowej konstabli (policjanci) narodowi, wskutek oporu właściciela rozkazom władzy tajnej, prawie doszczętnie zniszczyli“, ponadto „za Żelazną Bramą jakiś bednarz, niechcący usłuchał konstabli, utracił wszystkie swe narzędzia, które potłuczono i potrzaskano“, poza tym „na ulicy Solnej, gdzie wznoszono jakiś budynek, konstabli rozrzucili wapno i cegły, a mularzy, opierających się temu, obmazali gliną“ itd. W następstwie „posłuch był ogólny i miasto przybrało postać uroczystą i świąteczną“.

Władze państwowe zorientowały się „że przygotowuje się nowa wielka manifestacja, że pomimo programu urzędowego odbywać się będą rzeczy całkiem nim nie objęte“. Wobec tego namiestnik hr. Lambert, w nocy z 9 na

10 października 1861 r. o godzinie 1 minut 30, odniósł się telegraficznie do cesarza o wydanie „rozkazu telegrafem“, by pełniącym służbę porządkową policjantom nadano charakter posterunków wojskowych. Cesarz zgodził się, wobec czego warszawski wojenny generał-gubernator w dniu 11 października 1861 r. ogłosił: „W celu ochronienia straży policyjnej Miasta Warszawy od gwałtownych czynów, przy wydarzających się w mieście nieporząd-



A. Grollger

Zamykanie kościołów.

kach ulicznych... stopnie tej straży, pełniący służbę na ulicach, placach i przy gmachach publicznych... uważani być mają... jako sztyd-wachy wojskowe“. Jednocześnie ogłoszono, co było właściwym celem omawianego zarządzenia, że „dopuszczający się czynów gwałtownych przeciwko stopni tej straży... oddawani będą pod sąd wojenny“.

Podczas pogrzebu arcybiskupa Fijałkowskiego rozdawano ulotki, wzywające do wzięcia udziału w nabożeństwie żałobnym w dniu 15 października 1861 r., z okazji 44-jej rocz-

nicy zgonu Tadeusza Kościuszki, oraz do zamknięcia sklepów i warsztatów. Ulotki te rozdawano także w dniach następnym, co wywołało ostre represje ze strony władz rosyjskich. Gdy, mimo tych represyj, rozdawanie ulotek nie tylko nie ustawało, lecz przybierało coraz większe rozmiary, namiestnik gen. Lambert, w dniu 14 października 1861 r., zarządził wprowadzenie w Królestwie Polskim stanu wojennego. Wobec tego m. in. zabronione zostały:

a) Wszelkiego rodzaju zgromadzenia i schadzki na ulicach i placach, nawet niewielkiej liczbie ludzi...

b) Wszelkiego rodzaju manifestacje i demonstracje polityczne, wszelkie procesje... nabożeństwa kościelne odprawiane z powodu śmierci politycznych przestępców... niemniej też na pamiątkę jakiego bądź historycznego faktu...

c) Śpiewanie w kościołach i na zewnątrz onych podburzających pieśni, zabronionych hymnów... wystawienie albo sprzedaż ogłoszeń, odezów, plakatów, broszur...“.

Poza tym, na podstawie uzupełniającego zarządzenia, również z dnia 14 października 1861 r., nie wolno było po godzinie 21-ej po ulicach „chodzić bez oświetlonej latarki“, na pogrzebach mogli „się znajdować tylko krewni zmarłych“, zamknięto resursy kupiecką i obywatelską, nakazano zamknięcie szynków i sal zabaw, zaś handle win, restauracje, cukiernie i kawiarnie mogły być otwarte tylko do godziny 21-ej. Ponadto z polecenia warszawskiego oberpolicmajstra zamknięto ogrody Saski, Kraśńskich, Botaniczny i Belwederski, w kościołach policja miała pilnować, by nie śpiewano zakazanych hymnów itd.

Według relacji jednego z kronikarzy: „Ogłoszenie stanu wojennego wywarło na Warszawę silne wrażenie, zwłaszcza że na placach znowu pojawiły się obozy wojskowe...“ Mimo to postanowiono „nie zważać na groźby i nabożeństwo to koniecznie odprawić. Odezwy więc w dalszym ciągu rozsyłano, a kupców ustnie i piśmiennie wzywano, żeby nazajutrz (to zn. 15 października) sklepy bezwarunkowo zamknęli“.

Wobec tego, w dniu 14 października 1861 r., warszawski oberpolicmajster publicznym ogłoszeniem uprzedził „że jeśli ktokolwiek... sklep

lub handel swój zamknie bez usprawiedliwiających powodów, ulegnie karze pieniężnej w ilości rs. 100. oprócz tego policja obchodziła kupców, żądając pisemnych deklaracji, że w dniu 15 października będą mieli sklepy otwarte.

Namiestnik widocznie sądził, iż te zarządzenia poskutkują, skoro w nocy z 14 na 15 października 1861 r. o godzinie 2 min. 20, telegraficznie doniósł cesarzowi, że manifestacja nie dojdzie do skutku, jako że przedsięwzięto wszelkie środki celem jej zapobieżenia.

W dn. 15 października 1861 r. jednak „sklepy, wbrew rozporządzeniu policyjnemu i zapowiedzianej karze stu rubli, były pozamykane, a gdzie właściciel wahał się, umiano go do tego zmusić“. Sprawiło to, że pomimo powszedniego dnia wtorkowego, Warszawa miała wygląd świąteczny. Przyczyniła się do tego okoliczność, iż „tłumy ludności, kobiet i mężczyzn czarno ubranych, dążyły do kościołów, zwłaszcza do archikatedry św. Jana i Bernardynów, gdzie mieli celebrować biskupi, oraz do św. Krzyża“.

Kiedy w tych kościołach, około godziny 11 przed południem, zaczęto śpiewać pieśni patriotyczne, jak podaje krakowski „Czas“ w numerze z dnia 18 października 1861 r.: wojsko otoczyło kościoły, wzbraniając wychodzić bocznymi drzwiami, a na część publiczności, która wyszła głównymi drzwiami, szarżowała jazda i piechota. Lud nie bronił się, spokojnie padał pod razami broni i kopytami koni. Wściekłe żołnierstwo biło kolbami, dzidami, tratowało...“.

Mężczyzn aresztowano i odprowadzono do cytadeli. Liczba aresztowanych — według raportu urzędowego, opublikowanego w oficjalnym warszawskim „Dzienniku Powszechnym“ — wynosiła 1.678 osób.

Według informacji Przyborowskiego: „Wieżę o otoczeniu kościołów przez wojsko oraz o postanowieniu zamkniętego w nich ludu“ nieopuszczania kościołów „rozbiegła się błyskawicą po mieście i wywarła niestychanie potężne wrażenie“, spotęgowane wypuszczeniem na miasto kozaków, którzy „tatali... po ulicach jak szaleni, bili batami każdego, kogo napotkali... nie

zważając na wiek, płeć, ani stan... miasto zaległa posepna, głucha i przygnębiająca cisza“

Kapituła archidiecezji warszawskiej zdecydowała zamknięcie katedry i kościoła Bernardynów „jako sprofanowanych przez żołnierzy i zboczonych krwią“ oraz nakazała „wstrzymać się z odprawianiem nabożeństwa we wszystkich innych kościołach w Warszawie, nie chcąc narażać lud modlący się na zniewagi i rzeź, a kościół na profanację gwałtami żołnierstwa“. Jak donosi oficjalny „Dziennik Powszechny“ w numerze z dnia 18 października 1861 r.: „Powodem zamknięcia dwóch rzeczonych kościołów miały być nadużycia w tychże popełnione, ku sprawdzeniu których rząd duchowieństwu wszelką pozostawił swobodę. Wszakże władza duchowna zarządziła prócz tego zawieszenie nabożeństw w innych kościołach, którego rząd w niczym usprawiedliwionym nie znajdując, całą odpowiedzialność za wszelkie następstwa składa na tych, którzy to rozporządzenie wydali“. W następnym numerze wspomnianego pisma znajduje się ogłoszenie warszawskiego oberpolicmajstra, komunikujące „że wszelkie jakiegokolwiek bądź rodzaju zebrania publiczności przy kościołach najsurowiej są zabronione... do rozpręczenia zgromadzonych użyta będzie broń“.

Na 667 kupców i rzemieślników warszawskich nałożono kary po 100 rubli za zamknięcie sklepów i warsztatów. Między, wówczas ukaranymi, znajdują się dziś jeszcze istniejące firmy: handel żelaza Brun, szcrotkarz Fejst, skład platerów Fraget, optyk Gerlach, rzeźnik Hammer, szewc Hiszpański, kuźniczka Karmazyn, handel win Krzywiński, zegarmistrz Lilpop, złotnik Norblin, skład perfum Puls, skład materiałów aptecznych Spiess, handel skór Pfeiffer itd. Rodzaj przedsiębiorstw podajemy według ówczesnego ich określenia.

Z tych kar miało do kasy głównej ekonomicznej m. Warszawy wpłynąć 66.700 rubli. Suma ta miała być wpłacona w przeciągu 3 dni pod rygorem egzekucji wojskowej. Wpłynęło jednak — jak podaje raport wspomnianej kasy

z 28 stycznia 1862 r. — ogółem 6.943 rubli 40 kopiejek, a więc zaledwie jedna dziesiąta część.

Magistrat warszawski zabiegał, by uboższym kupcom i rzemieślnikom bądź umorzono kary, bądź wydatnie zmniejszono. Poza tym 820 ukaranych wniosło na własną rękę prośby o darowanie kary. Generał-gubernator jednak ani zabiegów magistratu, ani prób interesowanych nie uwzględnił, godząc się jedynie na spłatę ratami.

Zaledwie parę firm wpłaciło całych sto rubli. Inne wpłaciły po kilka lub kilkanaście rubli. Były nawet takie (maglarka Błędowska, jubiler Wicherkiewicz, szewc Głowacki, handel wiktuałów Wasilewski, handel norymberski Schlewo i inni), które wpłaciły tylko po 30 kopiejek.

Z biegiem czasu kilku firmom (Rosjanom Slepuzkinowi i Maszkowowi, winiarzowi Rozmanitowi, fabrykantce gorsetów Payer itp.) kary umorzono.

Z uzyskanych z kar w wysokości 6.943 rubli 40 kopiejek, wypłacono 1.410 rubli kilku osobom, które poniosły straty na skutek powstania styczniowego, resztę zaś, w 1871 r., przelano do kasy gubernialnej.

Mając na myśli poprzednio opisane wypadki, mówi Koźmian w swej pracy p. t. „Rok 1863“: „W podobnej atmosferze wyżyc bez zawrotu nie mogło ani społeczeństwo, ani rządzący. Jeden Wielopolski był trzeźwym, wytrzeźwienia ogółu sprowadzić nie zdołał. Drażnił pijanych“.

Dwaj główni sprawcy omawianych wypadków sami sobie wymierzili karę. Po ostrej rozmowie pomiędzy namiestnikiem gen. Lambertem i warszawskim wojennym generał-gubernatorem Gerstenzweigiem na temat zarządzonego zwolnienia aresztowanych w kościołach w dniu 15 października 1861 r., w dwa dni później, 17 października, gen. Gerstenzweig wystrzałem z rewolweru pozbawił się życia, zaś gen. Lambert prosił „na Boga“ cesarza, by zwolnił go ze stanowiska namiestnika Królestwa Polskiego. Prośba ta została spełniona.

## Warszawa Wyspiańskiego.

Dnia 15 stycznia upłynęła 70 rocznica urodzin Stanisława Wyspiańskiego.

Zazwyczaj uważamy genialnego twórcę „Wesela“ za zdecydowanego piewce Krakowa. A jednak Warszawa odbiła się w twórczości Wyspiańskiego niezmiernie swoistą i oryginalną wizją. Warto przytoczyć bystre na ten temat uwagi Ad. Wolmara, ogłoszone przed laty na łamach jednego z pism stołecznych:

„Wyspiański zrosł się z Krakowem korzeniami ducha w najgłębszych podziemiach legendarnej, drewnianej jeszcze stolicy królowej Wandy i Bolesława Śmiałego. Wawel - Akropol i Wisła - Skamander zrosły się w wiecznie czynnej wizji wielkiego mistrza w jedno natchnienie poetycko-muzyczne i malarsko - plastyczne.

Kraków nie zasłonił jednak Warszawy.

Wyspiański znalazł w swym sercu dużo uczucia dla Warszawy, w której widział ostatnią stolicę Polski.

Właśnie ostatni ulubiony zakątek ostatniego króla Rzeczypospolitej znalazł w twórcy „Nocy Listopadowej“ znawcę artystycznego i piewce natchnionego.

Wyspiańskiego porwała jednolitość koncepcji Łazienek, tego śmiałego w pomysłach i oryginalnego w stylu pałacyku na wodzie o odrębnych elewacjach północnej i południowej strony; kanału z mostkiem-posagiem Jana III, zamykającym niby srebrną klamrą ujęcie wód stawu i uroczych, zaszeptanych alej o padających złotych liściach; z tearem na wyspie, jedynym w swoim rodzaju teatrem pod gołym niebem, jednym z pierwszych na ziemiach kontynentu, zanim stały się modne odkopane teatry greckie i rzymskie, zanim powstawać zaczęły sceny na tle romantycznych ogrodów i murów, a więc

nie romantyczny i nie antyczny. Właśnie odrębny. To też Wyspiański rzuca w syntetycznych linjach łuki widowni kamiennej, wody oddzielającej scenę i ruiny stałych kulis. Na tle ukazuje bryłę pałacu. Uwiecznia w rysunku motyw Łazienkowski najbardziej charakterystyczny i ciekawy.

Zakątek dziwnie pociągający, dostrojony do czarownego tworzenia parkowego z płaczącymi wierzbami klonami i kasztanami; dostosowany dekoracją ruin rzymsko - pompejskich i bryłami ciężko osadzonych na podestach dramaturgów do rozsypanych po parku budynków i budyneczków, ukrytych w chmarze konarów, gałęzi i liści: do kordegardy, do Białego Domku, nawet do pałacyku Myśliwskiego o obliczu jeszcze wyraźnie barakowym. Do Podchorążówki, gdzie dusze zapaliły się, jak znicze.

Jakiś odrębny zakątek, różniący się od znanych i głośnych rezydencji królewskich, które Wyspiański oglądał i badał podczas swoich podróży artystycznych.

Odrębnymi zdobiami, doбором figur przed pałacem, przy pałacu na attyce. Przybrany satyrami, schowanymi wśród powojów i róż.

Oslonięty nadto pałacem Belwederskim, patrzącym z wzniesienia na rozległy park królewski, na wody stawu i most z pomnikiem króla Sobieskiego.

Wyspiański ocenił Łazienki, tę perłę Warszawy, przez Stanisława Augusta wypieszczoną, dobieraną ze znawstwem i ostrożnością wytwornego gustu.

Spojrzał na nią swoimi, oczami, pełnymi nieba, i uśmiertelnił ją, jak wszystko, czego się dotknął, jak wszystko, co przepuścił przez nurt swej duszy.

Nie wszystko w Łazienkach sądził aredzie-

łem, ale całość wydała mu się mistrzowską kompozycją, godną upamiętnienia i ożywienia; godną bogów, geniuszów i nik antycznych; tym bardziej, że na gruncie Łazienkowskim rozegrała się tragedia dziejowa, świadcząca o dużej heroicznej Warszawie, o jej woli do czynu.

Dlatego też widzi pod Warszawą dworek grochowski. Empirowe wnętrze salonu maluje najskrupulatniej, nie zapominając o posadźce o jej barwie, o firankach muślinowych, o drobniactwach stylowych. Salon był świadkiem wielkich przeżyć narodowych, gościł ludzi sławnych i historycznie zasłużonych, — godny opisu, stanowi zabytek, któremu należy się troska i pamięć potomnych. Tak samo wspomni pałac Błękitny, siedzibę ks. Czartoryskiego w okresie powstania listopadowego; dom Lelewela przy ul. Długiej.

Każda pamiątka z roku 1830-31, a jest ich mnóstwo w Warszawie, budziła w Wyspiańskim wspomnienie najserdeczniejsze, upominała się o uwiecznienie.

Entuzjazm Warszawy dla sprawy narodowej zapalił w wieszczu niepodległości żarem przepojone natchnienia. Warszawa z przed wieku stanęła obok Krakowa w rządzie potężnych, swoście głębokich wizji Wyspiańskiego.

Mickiewicz nie znalazł Warszawy. Krasinski nie mówi o niej. Słowacki wspomina Starą Warszawę, ukrytą za kolumną króla Zygmunta.

Wyspiański maluje fragmenty Warszawy, opiewa ją obszernie.

„Warszawianka“, „Noc Listopadowa“, „Lelewel“ stanowią hołd, złożony stolicy Rzeczypospolitej przez genialnego poetę-malarza o rozmachu renesansowym, jaki posiadali Dante, Leonardo da Vinci, Michał Anioł“.

Kazimierz Wagner.

## Realizacja marzeń Wokulskiego.

Gdy znany nam wszystkim, czcigodny obywatel i kupiec warszawski, pan Stanisław Wokulski, blakając się po ulicach miasta, skierował swe kroki na Powiśle... „przypomniał sobie, że

nak się zmieniło. Miasto zwrócone „głębokim profilem“ do Wisły, ani rusz nie chciało do niej odwrócić twarzy. A przecież nie zawsze tak było. W czasach świetności Rzeczypospolitej

Hasło to, zbyt pohopnie ośmieszane przez miejscowych głuptasów, ujęło w lapidarny sposób całą treść problemu.

Minione pięćdziesiąt lat stanowi wielki etap prac realizacyjnych mających zmienić oblicze Warszawy na odcinku Wisły. Zaatakowano Wisłę z kilku stron. Powstają bulwary — Gdański, pod Zamkiem i Starym Miastem, i Gdyński na północ od starego mostu kolejowego. Całe wybrzeże od mostu Poniatońskiego do Żoliborza otrzymuje asfalt. Wybrzeże Gdańskie na przestrzeni kilkuset metrów zostaje ujęte w kamienne obrzeża, którego moc przetrwa wieki.

Na praskim brzegu poszerzono Wał Miedzeszyński, układając na nim wspaniałą jeznię asfaltową. Wisła zaczyna przepływać przez Warszawę, a nie przez zaniedbane pustkowia.

Wielka arteria spacerowa — Aleja na Skarpie — stanowić ma jeden z elementów wiążących miasto z rzeką. Z niej rozciągać się będzie rozległy widok na Wisłę, dostępny już nie tylko wybranym posiadaczom pałaców, lecz również licznym rzeszom mieszkańców Warszawy.

Nawracając do dawnej świetności, Gmina odrestaurowała Kanał Piaseczyński, budowany w epoce Stanisława Augusta. Przygotowuje się plany i zakupuje tereny dla dwóch wielkich parków sportowych: na Siekierkach i na Kępie Potockiej, mających umożliwić wykorzystanie Wisły dla zdrowia przyszłych pokoleń mieszkańców Warszawy.

„Chory, dziki kąt“, jakim do niedawna było nie tylko Powiśle, lecz i całe okolice Wisły w obrębie Warszawy, zmienia się w naszych oczach w dzielnicę parków i wspaniałych bulwarów. Bulwary, które na obydwu brzegach Wisły przedłużone będą aż po granice miasta, połączą prawie prostoliniowymi arteriami północne i południowe krańce Warszawy.

Gdyby już dziś mógł pan Stanisław Wokulski zobaczyć Powiśle, zmieniłby zdanie, a będąc dobrym obywatelem miasta niewątpliwie wiele by się uradował.

W społeczeństwie polskim utrwała się przeświadczenie o konieczności wszechstronnego wykorzystania Wisły. Warszawa, na swym odcinku podjęła już realizację tego dzieła.



Symfonia nocna bulwaru Gdańskiego.

jeden z zagranicznych kapitalistów pytał go o zdanie w kwestii bulwarów nad Wisłą. Zdanie już miał wyrobione: Warszawa całym swym ogromem ciężki i zsuwa się ku Wiśle. Gdyby brzeg rzeki obwarować bulwarami, powstała by tam najpiękniejsza część miasta: gmachy, sklepy, aleje. Zatrzymał się w połowie drogi i patrzył na ciągnącą się u jego stóp dzielnicę między Nowym Zjazdem i Tamką. Uderzyło go podobieństwo do drabiny, której jeden bok stanowi ul. Dobra, drugi — linia od Garbarskiej, do Topiel, a kilkanaście uliczek poprzecznych formują jakby szczeble.

Nigdzie nie wejdziemy po tej leżącej drabini — myślał. To chory, dziki kąt. I rozważał, pełen goryczy, że ten płat ziemi nadrzecznej, zasypany śmieciem z całego miasta, nie urodzi nic nad parterowe i jednopiętrowe domki barwy czekoladowej i jasno-żółtej, ciemno-zielonej i pomarańczowej. Nic, nic — powtarzał, tulając się po uliczkach, gdzie widać było rudery zapadnięte niżej bruku, z dachami porośniętymi mchem, lokale z okiennicami dniem i nocą zamkniętymi, naprzód i wtył powychylane ściany, okna łatanie papierem albo zatłkane łachmanami“.

Mineło wiele lat, przyszła Wielka Wojna. Warszawa z miasta gubernialnego awansowała na stolicę mocarstwa, na Powiśle nie wiele jed-

rozumiano (podobnie jak to rozumiał pan Wokulski) urbanistyczne walory Wisły i jednego urozmaicenia terenowego zwanego skarpą wiślana.

Architekci tych czasów budowali wszystkie okazałe zamki i pałace na skraju skarpy, z opadającymi ogrodami i z perspektywą na Wisłę i czerniejące na jej prawym brzegu bory. Tak zbudowano Zamek Książąt Mazowieckich, Zamek Królewski, tak zbudowano pałace: Ossolińskich, Koniecpolskich, Ostrojskich, Radziwiłłów i szereg pomniejszych.

Od czasu jednak gdy na skarpię pobudowano zamki i pałace Warszawa zapomniała o Wiśle i myśl o związaniu miasta z rzeką żyła już tylko w fantazji takich romantyków jak Wokulski i takich marzycieli jak Prus.

Pierwsze pięćdziesiąt lat niepodległości nie ruszyło sprawy wiślanej z martwego punktu. Wprawdzie uporządkowano Wybrzeże Kościuszkowskie, bez oparcia jednak o koncepcję konsekwentnie realizowaną, stanowiło to drobny tylko fragment czekającego nadal na podjęcie dzieła.

Świadomość wagi zagadnienia dla całego przyszłego rozwoju miasta dojrzeła jednak stopniowo. Zapowiedź realizacji wielkiej koncepcji związania Warszawy z Wisłą wyraziła się rzuceniem przez Zarząd Miejski hasła — „Frontem do Wisły“.



Bulwar Gdański.

## Pałac Blanka.

Już w XVI w. wznosiły się dość liczne podmiejskie dworki, a w pierwszej połowie XVII stulecia stał dwór magnacki Mikołaja Ostroroga, wojewody poznańskiego.

Dom był wybudowany w kształcie podkowy. Wnętrze jego było obszerne i zamożnie urządzone, znajdował się przy ruchliwej ulicy Senatorskiej. Z chwilą wybudowania na obecnym placu Teatralnym Marywili, jakby centralnych hal targowych, w końcu XVII w., punkt ten stał się jednym z najruchliwszych w mieście.

W początkach XVIII wieku dwór posiada zasłużona rodzina Załuskich, od której, drogą małżeństwa, przechodzi na własność Filipa Szaniawskiego, wielokrotnego posła na sejm, szambelana królewskiego i starosty.

Stary dwór wydawał się Szaniawskiemu za skromny, więc mniej więcej w latach 1762 — 1764 przystąpił do budowy pałacu, według projektu Zuga.

Szymon Bogumił Zug, z pochodzenia Saksonec, był wybitnym architektem doby Stanisławowskiej i autorem projektów kilku pałaców warszawskich i podwarszawskich oraz kościoła Ewangelickiego. Pałac wybudowano w stylu przejściowym od rokoka do klasycyzmu, przy dużym wpływie architektury francuskiej, który szczególnie silnie zaznaczył się w założeniu pałacu i w zarysie dziedzińca. Wnętrze pałacu jest już całkowicie z epoki klasycyzmu Stanisława Augusta i być może, że zostało projektowane, przynajmniej częściowo,

przez znanego architekta, przede wszystkim wewnątrz, — Jana Kamsetzera.

W 1777 r. pałac nabył Piotr Blank i od jego czasów budynek ma nazwę pałacu Blanka. Blank był z pochodzenia Francuzem, mieszczaninem. Przybywszy do Warszawy założył bank depozytowo-pożyczkowy szybko bardzo stał się jednym z najbogatszych i najwybitniejszych bankierów warszawskich; obroty jego sięgały kilku milionów dukatów rocznie. Blank dzierżył loterię krajową i monopol tytoniowy; zostaje również bankierem króla Stanisława Augusta. Król bywał częstym gościem na sławnych obiadach, wydawanych przez Blankę w jego pałacu.

Bankier sprowadzał dla swego koronowanego klienta dzieła sztuki z zagranicy.

Blank znał się na sztuce. Pałac swój przebudował i ozdobił oraz przepięknie urządził i umeblował. Na pierwszym piętrze, w głównej sali umieścił galerię sztuki, w której między innymi znajdowały się dzieła Rembrandta i Van Dycka oraz marmurowe kopie rzeźb antycznych. W życiu politycznym Piotr Blank odegrał również dość znaczną rolę. Pośred-



Fragment klatki schodowej, w pałacu Blanki.

niczył przy uzyskaniu pożyczek zagranicznych, ofiarował w czasie ogłoszenia Konstytucji 3 Maja ogromne sumy na uzbrojenie armii, wreszcie uczestniczył w pracach finansowych

i gospodarczych rządu w czasie powstania Kościuski w 1794 r. W ostatnich latach swego życia Blank odsunął się od wszelkiej działalności w zacisze swego pałacu i w nim zmarł w 1797 r.

Po jego śmierci pałac nabył szambelan Budziszewski. Budynek został częściowo zamieniony na lokale mieszkalne. Mieszkali tu między innymi Fryderyk Chopin, oraz słynny oczony i patriota Tadeusz Czacki (w 1803 r.).

W czasie powstania Styczniowego, 1863 r., spotkał pałac dotkliwy cios. W związku z udziałem w powstaniu niektórych mieszkańców „domu Blankowego” został on skonfiskowany i okupowany przez wojsko rosyjskie w ciągu dwóch lat. Pałac uległ straszliwemu zniszczeniu. Pałac trzeba było wyremontować, lecz dokonano tego w znacznie już skromniejszej postaci.

W 1896 r. pałac kupił Magistrat m. st. Warszawy i umieścił w nim część swoich biur i urzędów; projektowano nawet umieszczenie w nim miejskiej galerii obrazów, lecz wojna światowa przeszkodziła realizacji tego projektu. Warto przypomnieć, że niemieckie władze okupacyjne projektowały Pałac Blanki przeznaczyć na siedzibę centralnych polskich władz państwowych oraz Sejmu polskiego (sic!).

Po wyjściu władz rosyjskich ze stolicy w pałacu mieściły się biura Milicji Miejskiej, a od 1918 r. Komenda Policji Państwowej. Odradzające się Państwo Polskie oceniło zażytek, z którym zabory tak barbarzyńsko się obchodzili. Już w 1919 r. pałac został uznany jako obiekt zabytkowy. Po przeniesieniu Komendy Policji w latach 1936 i 1937 został przeprowadzony przez Zarząd Miejski m. st. Warszawy gruntowny remont budynku, przy czym przywrócono pałacowi jego stan i wygląd

z kwitnącej epoki Piotra Blanki. Usunięto naleciałości z czasów rosyjskich, jak szereg ścian dzielących sale na małe pokoje, usunięto szpetne piece, odsłonięto z pod tynku i zrekonstruowano stare sztukaterie.

Dziś główną muszlową salą, znów zdobi odsłonięty, a tyle lat pod tynkiem ukryty, piękny

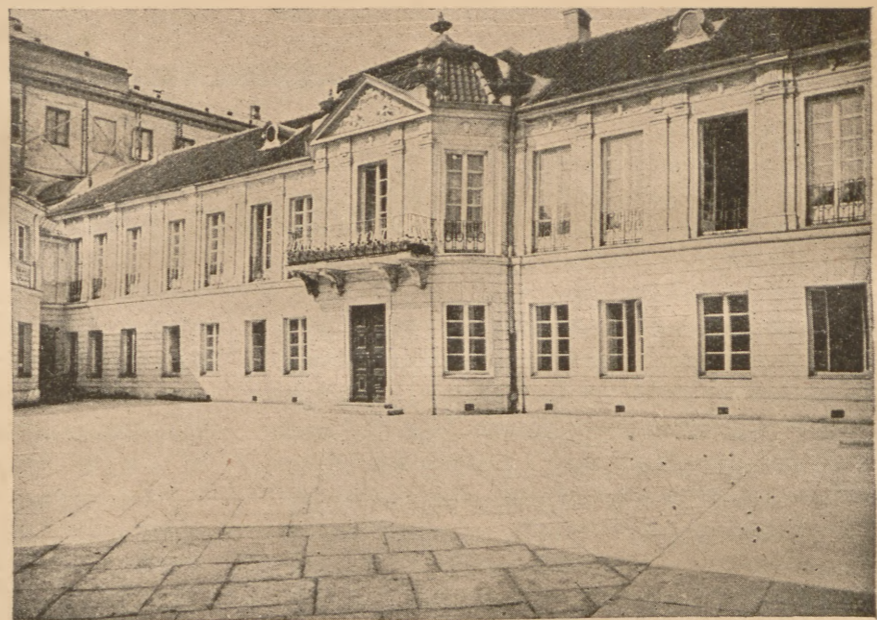


Klatka schodowa w pałacu Blanki.

profil Króla mecenasa, w medalionie nad kominem, a na ścianie pięknej klatki schodowej znajdują się monogramy „PB” królewskiego bankiera — Piotra Blanki.



Gabinet w pałacu Blanki.



Fronton pałacu Blanki.

A. Wiczorkiewicz.

## Twarze Warszawy.

Warszawa w ciągu swego rozwoju, rozszerzając swe granice, wchłaniała i zespalała z sobą pomniejsze organizmy o charakterze miejskim lub półmiejskim, otaczające wieńcem dawne miasto. Były tam i zupełnie zorganizowane miasteczka na niektórych jurydykach, posiadające własne władze miejskie i ratusza, były i wsie podmiejskie. Uregulowanie organizacji administracyjnej Warszawy pod sam koniec XVIII wieku, objęcie całego faktycznego obszaru miasta władzą jednego magistratu, który z dawnej siedziby na rynku staromiejskim przeniósł się w nowe centrum do pałacu dawniej Jabłonowskich na dzisiejszym placu Teatralnym, przyczyniło się do skasowania szeregu odrębności, niekiedy niedorzecznych i utrudniających życie.

Ta centralizacja nie zdołała jednak zatrzeć cech odrębności, wynikających z warunków lokalnych rozwoju poszczególnych części miasta.

Skosmopolityzowało się — jeśli wolno tu

użyć tego terminu — śródmieście stolicy, jej część wielkowiejska, reprezentacyjna i urzędowa, zamieszkała przez ludność zamożną, bardziej, że się tak wyrazimy, stołeczną. Zazwyczaj mniej rdzenną w stosunku do Warszawy.

Stołeczny charakter Warszawy wypierał niejako regionalizm ze śródmieścia. Ten stołeczny w pewnym stopniu niwelował odrębność miasta, jego indywidualny charakter, jaki posiadają miasta prowincjonalne związane przede wszystkim z tą częścią kraju, w której są położone i którą obsługują.

Warszawa była za bardzo własnością całej Polski i w swoim rodzaju wielkowiejskim zatracała i nie rozwijała własnej indywidualności regionalnej. Była przecież miejscem pielgrzymki po chleb i pracę nie tylko ludności najbliższych okolic nie tylko mieszkańców mazowieckich piasków. Ściągała ludność z wszystkich okolic kraju.

Ten — w skali polskiej — kosmopolityzm stołeczny sprawiał, że w Warszawie nie czuł się obco przybysz z innych dzielnic kraju. Warszawa była przede wszystkim miastem ogólnopolskim, w dalszym dopiero rzędzie miastem swego rejonu, stolicą województwa, powiatu. To też tej drugiej Warszawy, mniejszej i mniej znanej, Warszawy, która ma swój charakter regionalny, jak inne miasta polskie, nie należy szukać w śródmieściu żyjącym wielkimi sprawami, gdzie ludzie są sobie wzajemnie obcy, nawet gdy mieszkają na tej samej ulicy, w tej samej niekiedy kamienicy.

Tu stosunki międzyludzkie, towarzyskie, handlowe nie zależą na ogół od miejsca zamieszkania, który zmienia się dość często, bez wielkiego żalu, rozstając się z ulicą, na której się przemieszkało lat kilka, czy nawet kilkanaście. Tej drugiej Warszawy nie tutaj też szukać trzeba.

Trzeba jej szukać na przedmieściach, w

dzielnicach, które zachowały swą odrębność, gdzie ludzie mieszkają w tym samym miejscu z pokolenia na pokolenie, gdzie się znają wszyscy i spotykają często od dziecka w tych samych sklepikach, na tych samych targach, gdzie wzajemnie się sobą interesują, pracują w tych samych fabrykach i warsztatach pracy, gdzie do swojej dzielnicy żywią głębokie przywiązanie, jakie się żywi do miejsca rodzinnego, związanego ze wspomnieniami dzieciństwa.

Tam się mówi warszawską gwara, tam się przechowuje lokalne tradycje.

O tej drugiej Warszawie wiemy stosunkowo mało. Malarze, którzy przekazywali nam wygląd Warszawy zeszlowieczonej, w wyjątkowych tylko i bardzo rzadkich wypadkach sięgali poza reprezentacyjne śródmieście. Pamiętnikarze i gawędziarze dawnej Warszawy niekiedy tylko przypadkowo podają wiadomości o życiu ludności przedmieść, która w życiu stołecznym nie wielki przyjmowała udział.

Jedynym bodaj wyjątkiem była dzielnica Staromiejska, budząca zainteresowania malarzy i pisarzy, dzięki bliskim historycznym tradycjom i idealizowana, jako kolebka Warszawy. Dzielnice inne, które nie budziły zainteresowań historyczną egzotyką, nie znajdowały wyrazu ani w malarstwie, ani w literaturze aż niemal do Prusa i Żeromskiego.

Dziś poprostu nie łatwo niekiedy odtworzyć sobie wygląd tych dzielnic: Woli, Ochoty, Czyżewskiego, Mokotowa, Pelcowizny, Targówka, Grochowa i innych i nie łatwo odcyfrować nurt życia, jakie rozwijało się tam odrębnie, wskutek odrębnych warunków bytowania.

Ale odrębność regionalna i silny regionalny dzielnicowy patriotyzm tam właśnie zachował się najmocniej. Ten dzielnicowy patriotyzm lokalny opiera się skutecznie centralizacji i zasługuje na szacunek i uwagę, jako czynnik twórczy, choć w skąpej mierze dotychczas wykorzystywany dla dobra miasta.

Dziś wychodzą mu na spotkanie nowoczesne

zasady urbanistyki, która dąży do zindywidualizowania dzielnic miasta pod względem ich przeznaczenia, a co zatem idzie pod względem ich społecznej struktury. Miasto współczesne nie ma więc tak jak pod koniec ubiegłego stulecia, tendencji do wyłuszczenia poszczególnych dzielnic z ich odrębności lokalnych. Szanuje odrębność interesów lokalnych i dąży do ich uwzględniania. Znalazło to wyraz, jeśli chodzi o Warszawę, choćby w nowym ustroju stolicy, przewidyującym rady dzielnicowe, jako lokalne organy samorządu.

Powstanie rad dzielnicowych niewątpliwie przyczyni się w sposób bardzo dodatni do wszechstronnego rozwoju miasta, ale działalność ich nie była by napewno dość owocna, gdyby nie mogła się wesprzeć na tradycjach lokalnego patriotyzmu.

Dzielnicowy patriotyzm w stanie dzisiejszym ogranicza się często tylko do pewnych uczuć przywiązania czy przyzwyczajenia się do dzielnicy, jest pasywny, niejako potencjalny. Jeśli ma być współczynnikiem w działaniu kształującym powinien być uaktywniony, musi być świadomy.

Jakże często mieszkaniec miasta szczerze przywiązany do swej dzielnicy nie zna jej historii, nie zna ciekawej niekiedy roli historycznej, miejsc i gmachów, do których istnienia przyzwyczało się i które uważa za bliskie sobie, nie zna pochodzenia nazw, przekazanych przez przeszłość. To są rzeczy, które trzeba propagować i które zresztą padają zazwyczaj na grunt podatny, chwytają za serce, budzą dobre echa. Człowiek czuje się bardziej zrośnięty z ziemią, po której stąpa, gdy wyczuwa w niej echo innych odległych w czasie kroków, inaczej patrzy na drzewa, gdy niosą mu one poszum dawnych zdarzeń, inaczej obcuje z murami dawnych gmachów, gdy zna ludzi, którzy je niegdyś ożywiali. Uświadomienie sobie tych tradycji historycznych nadaje sens i specjalną wymowę miejscom znanym, uaktywnia i wzmacnia patriotyzm lokalny.

A przecież nie tylko przeszłość, ale i dzisiejszość stwarza pewne odrębności, indywidualizuje charakter dzielnic, ich krajobraz, ich życia, obyczaj. Każdy mieszkaniec Warszawy, czując się obywatelem stolicy, powinien również czuć się obywatelem dzielnicy, w której zamieszkuje, w której układa się jego codzienność.

Symbolem odrębności dzielnicy jest przede wszystkim jej nazwa, mająca zawsze historyczne uzasadnienie. Wydaje nam się, że nawet w bezbarwnym podziale administracyjno-policyjnym na ponumerowane komisariaty należałoby do tych nazw powrócić. Zamiast kolejnego numeru, niech równoprawnie obok niego wystąpi nazwa, niech zagra odrębną barwą. Jeśli chodzi o miasto, to ono w swych wydawnictwach przechowuje nazwy dzielnicowe dla podziału na komisariaty, niechże więc powrócą do nich i władze administracyjne.

Zaznaczyliśmy już, że odrębności i cechy charakterystyczne niektórych dzielnic występują w różnych dziedzinach życia, występują nawet w mowie i zwyczajach. Nie jest rzeczą łatwą te, często dziś zatracające się odrębności wyłowić i zabrać. Sądźmy, że powinno to być ambicją mieszkańców poszczególnych dzielnic.

Jeśli chodzi o redakcję „Stolicy“ to ta chętnie rejestrować będzie nadsyłane na ten temat uwagi ze strony czytelników, chętnie reprodukuje będzie mało znane lub nieznanne widoki, znajdujące się często w prywatnym posiadaniu, poświęci miejsce na drukowanie wspomnień z niedalekiej przeszłości, dotyczących warunków życia i zmian, jakie w życiu dzielnic zachodzą. Każda, godna uwagi inicjatywa w tej sprawie zostanie przez „Stolicę“ podniesiona i uwydatniona.

Warszawa, która dotychczas zwykle ukazywała twarz stołecznego miasta, niechże ukaże różnorodny i charakterystyczny oblicza swych dzielnic, a potencjalny patriotyzm lokalny niechże się uaktywni ku pożytkowi dzielnic poszczególnych i całej Warszawy.

Dr Jan Żabiński.

## Światła i cienie rozbudowy ZOO.

I samo powstanie naszego stołecznego Ogrodu Zoologicznego, i jego dziesięcioletni rozwój miały zupełnie swoisty charakter, co wpłynęło a zapewne jeszcze przez długie lata wpływać będzie na jego dalsze losy i działalność. Mimo bowiem, iż przy dzisiejszym stanie rozwoju nauk biologicznych — zadania nowoczesnego Zoo są nawskroś naukowo-badawcze, to jednak materialną podstawą istnienia Ogrodu Zoologicznego wobec wielkich kosztów zarówno założenia jak i utrzymania takiej instytucji, będą zawsze jego własności atrakcyjne dla zwiedzającej publiczności i opinia, jaką sobie wśród niej wyrobi.

Pod tym zaś kątem widzenia powstanie Zoo Warszawskiego odbyło się w sposób specjalnie niekorzystny.

Zagranicą takie instytucje zaczynają od zebrania potrzebnego kapitału zakładowego i dopiero po możliwie starannym wykończeniu parkowo-instalacyjnym całości, Ogród zostaje oddany do użytku publicznego. Z warszawskim Zoo rzecz się miała inaczej — jego całym kapitałem zakładowym był tylko wielki, bo trzydziestotrzyhektarowy teren na prawym brzegu Wisły, obszar najzwyklej dziki, któremu w ciągu możliwie szybkiego czasu siłami bezrobotnych przy pomocy Plantacji Miejskiej nadano jaki taki pozór parku spacerowego. Na tym terenie ulokowano w niewielkich, prowizorycznych klatkach i pomieszczeniach trochę zwierząt krajowych, otrzymanych z darów oraz niewielką ilość egzotyków, kupionych przegodnie, przeważnie z wędrownych cyrków.

W tym stanie warszawskie Zoo zaczęło od razu pełnić służbę publiczną, albowiem trzeba było jak najszybciej starać się odzyskać poczynione wkłady. Od tego czasu z roku na rok

w granicach swego skromnego budżetu inwestycyjnego, a częściowo w obrębie gospodarczych pozycji — Zoo stara się stworzyć sobie mocniejsze podstawy, zabudowując teren coraz to nowymi urządzeniami dla zwierząt

Nie można przemilczeć, iż ten z punktu widzenia zwiedzających wybitnie ujemny stan rzeczy ma jednak pewne strony dodatnie. Bo tak niesłychanie ważna sprawa w hodowli zwierząt dzikich, jaką jest urządzenie racjonalnego pomieszczenia, nie ma i nie może mieć żadnych stałych norm czy przepisów wykonywania. Budując pomieszczenia zwierzęce nie można kopiować wzorów, jakich dostarczają inne Ogrody, albowiem odmienna wystawa słoneczna, inny kierunek najczęstszych wiatrów, bądź nawet 1<sup>o</sup>—2<sup>o</sup> różnicy średniej temperatury zimy — mogą wpłynąć na potrzebę zupełnie innych urządzeń i całkowicie innego podejścia do zagadnienia hodowlanego. W dodatku coraz lepsze poznanie fizycznych możliwości zwierząt, pozwala często na bardziej estetyczne rozwiązania sprawy odgradzenia od publiczności w postaci fos, kolców itp. z wyeliminowaniem nieprzyjemnych dla oka barier, siatek lub krat. Każdy więc doraźnie postawiony budynek w pewnych miesiącach użytkowania zaczyna wykazywać mniejsze lub większe braki. Natomiast przy stopniowym zabudowaniu Zoo, gdzie urządzenie każdej poważniejszej instalacji trwa 3 do 4 lat można świadomie prowadzić roboty w trzech następujących etapach:

Najpierw wykonać najbardziej zasadniczy zrąb pomieszczenia w takiej formie, aby możliwe było wprowadzanie jak największej ilości przeróbek.

Następnie zaś po wpuszczeniu zwierzęcia dokonywać, w miarę obserwacji jego zachowa-

nia, odpowiednie zmiany jak: podwyższanie murków, poszerzanie wykopów, przebijanie potrzebnych otworów — (przy czym możliwość wykonania tych poprawek musiała być z góry przewidziana).

Potem dopiero, gdy jesteśmy już przeświadczeni o użyteczności pomieszczenia należy je ostatecznie wykończyć (tynki, malowanie, pokrywanie sztucznymi skałami itp).

Natomiast gdy całość ogrodu zakładamy odrazu, to mimo możliwie starannego opracowania planów nie tak łatwo naprawić nieuniknione błędy budowlane w przystosowaniu do potrzeb zwierzęcia. I bywa nieraz, iż właśnie te błędy przez wiele lat uniemożliwiają w danym ogrodzie racjonalną hodowlę pewnych gatunków zwierząt. A znowu minusy takiego stanu rzeczy, jaki mamy w Warszawie znajdują niestety dość bolesne odbicie w ustosunkowaniu się publiczności do Zoo. Wynika to stąd, iż zwiedzający nie dostrzega przeważnie racjonalności stopniowego przystosowywania pomieszczenia, w zależności od zachowania zwierząt, no i oczywiście nie zastanawiają się nad możliwościami finansowymi Zoo. Nie ma też przeważnie dostatecznie wyrobionej kultury zoologicznej dla ześrodkowania swych wrażeń krytycznych, na wyglądzie i utrzymaniu okazów — więc opiera zwykle swe poglądy na wrażeniach najłatwiejszych dla dostrzeżenia, a mianowicie: nieestetycznym wyglądzie nieotynkowanej budowli, drutach pozostawionych w betonie dla ewentualnego podwyższenia ścian itp. A z tych jednostkowych opinii składa się vox populi, z którym Zoo ze względów budżetowych liczyć się musi poważnie.

W tym dylemacie, który stanął przed kierownictwem warszawskiego Ogrodu Zoologicz-

nego — albo schlebiana gustom publiczności dla jak najszybszego uszludnienia zewnętrznej powłoki Zoo kosztem racjonalności budowy, w nadziei uzyskania popularności instytucji a w związku z tym wydatniejszych zasobów materialnych, albo możliwie trafnej, rzeczowej i oszczędnej gospodarki budowlanej, jednak ze stałą ewentualnością ostrej krytyki zwiedzających i jej wszelkich konsekwencji — przyszły z dość nieoczekiwaną pomocą same zwierzęta. Mimo bowiem prymitywnych urządzeń, mimo



Polana bizonów amerykańskich.

brak tak podstawowych instalacji higienicznych, jak: kanalizacja, wyposażone ambulatorium, urządzenia kwarantannowe, mimo wręcz wybitnie niesprzyjające błotniste i wilgotne podłoże terenowe — zwierzęta w naszym Zoo w ciągu lat 10-ciu wykazywały nie tylko naogół dobry wygląd, ale przede wszystkim ponad normalną w Ogrodach Zoologicznych rozrodność.

Ten fakt siłą rzeczy, absorbujący uwagę publiczności uzyskał wstępny bojem dla naszego Zoo pewną dozę sympatii społeczeństwa, dzięki czemu ustaliła się opinia zasadniczo przychylna, to też przynajmniej bez tak łatwo wybuchających u nas „świętych oburzeń” lub zgryźliwości wypowiedziane są od czasu do czasu ubolewania, że w Zoo ciągle się coś buduje — a tak mało rzeczy wykończonych“.

Sprawa budownictwa splata się zresztą z dopiero co wspomnianą kwestią dużej ilości przychówku. Przez cały czas swego istnienia, Warszawskie Zo posiadało więcej zwierząt niż pomieszczeń, co szczególnie w czasie od jesieni do wiosny stwarzało stale bardzo kłopotliwe sytuacje. Zmuszało to często do ryzykownych eksperymentów w dziedzinie zimowania, ale ponadto stwarzało konieczność takiego gospodarowania pieniędzmi, aby możliwie wielkiej ilości egzotyków, zapewnić w granicach posiadanych środków materialnych, znośne użytkowo zimowisko, gdyż poprostu grzechem byłoby hodowlanym wykonywanie mniejszej ilości pomieszczeń ale za to całkowicie wykończonych pod względem wyglądu zewnętrznego. Z tym z kolei wiąże się potrzeba jak największej elastyczności programu budowlanego, aby go móc zawsze dostosować do tych obiektów, które się silnie rozmnożyły lub do tych egzotyków, które są w danej chwili na rynku zwierzęcym i dałyby się korzystnie pozyskać drogą wymiany za urodzone u nas okazy.

Nie tylko jednak ta doraźność działania i zależność od sytuacji finansowej stwarzają trudności z którymi musi walczyć w Zoo.

Grają tu rolę również pewne względy prawne.

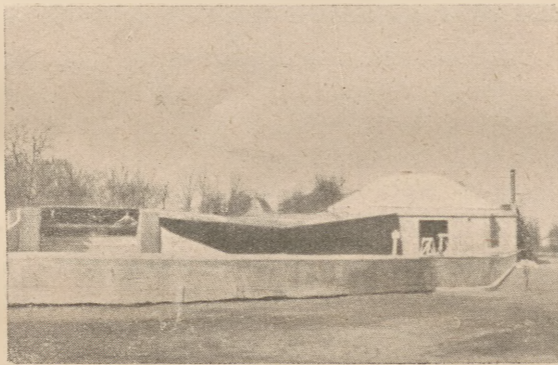
Warszawskie Zoo bowiem zostało zaplanowane geograficznie a mianowicie: rozbite na strefy odpowiadające poszczególnym częściom

świata. Tego rodzaju potraktowanie zagadnienia uciążliwsze co prawda pod względem administracyjnym, posiada jednak ten wielki plus dydaktyczny, iż widz znajdujący się w danej strefie, gdzie okiem sięgnie dostrzeże tylko zwierzęta danej części świata. Możliwość jednak harmonijnego realizowania takiego zaplanowania, wykonalna jest tylko wtedy, gdy wszystkie tereny, mające należeć do Zoo — będą już w jego władaniu. Tymczasem niestety, około 7 ha placów, położonych przy ul. Jagiellońskiej (na których w/g. planu rozpościerać się winna większość Azji i część Australii) — znajduje się obecnie jeszcze w posiadaniu wojska i jest obiektem kilkuletnich już pertraktacji między Zarządem Miasta i odnośnymi Władzami.

Z tego to powodu takie zwierzęta, jak tygrysy, lamparty znajdują się dotąd w prowizorycznych, drewnianych pawilonach, a o sprwadzeniu zaś tapirów czaprakowatych, nosorożca indyjskiego, marali i t. p. w tej chwili nawet marzyć nie można — aby nie zwiększać chaosu nadmiarem pomieszczeń prowizorycznych.

Ponadto istnieje szereg zagażeń inwestycyjnych, kosztownych a nierentujących się bezpośrednio, albowiem nie są widoczne dla oka publiczności. Należy tu przede wszystkim sprawa rozprawienia wody i skanalizowania terenu, co ze względu na niskie położenie Zoo i trudność założenia właściwych spadków jest specjalnie kosztowna.

Gospodarka wodna na terenie Zoo jest szczególnie trudna do rozwiązania ze względu na



Obecna słoniownia.

nasiąkliwość gruntu (skutkiem czego tworzą się ciężkie do przebycia, maziste błota z mad wiślanych), Ten stan rzeczy sprawia ponadto niemożliwość urządzenia i utrzymania w naturalnych warunkach (bez obetonowania dna i brzegów) stałych zbiorników wodnych, których nowoczesne Zoo zarówno ze względów

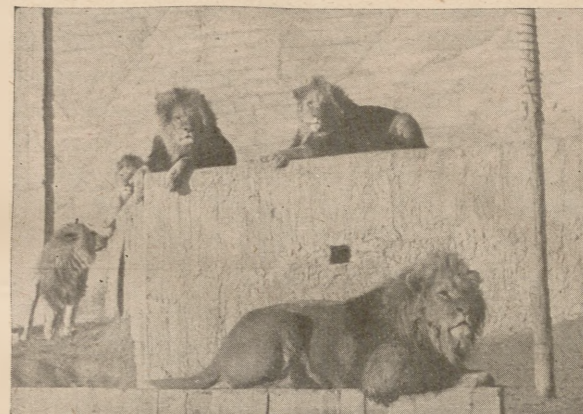


Dawna słoniownia.

gospodarczych, jak i estetycznych winno posiadać 10 do 15% swej całkowitej powierzchni.

W związku z drożyzną wody wodociągowej i marnotrawstwem jakim jest używanie jej do wielkich zbiorników i stawów, w których w

dotadku źle spełnia swe zadanie, jako biologicznie wyjąłowana, jednym z najbardziej palących zagadnień gospodarki wodnej jest zdobycie dla Zoo źródeł taniej a jednocześnie biologicznie wartościowszej wody. Sprawę tę załatwiono prowizorycznie przez wywiercenie na terenie Zoo studni artezyjskiej, niestety jest ona zbyt mało wydajna na pokrycie nawet bieżących zapotrzebowań (ok. 6 m<sup>3</sup> na godz.) Jednak koszt obliczony na podstawie całkowitego wydatku na budowę studni i jego oprocentowa-



Lwy na nowym wybiegu.

nia wykazuje w ciągu 7 lat eksploatacji cenę wody w wys. 20 gr. za 1 m<sup>3</sup>, co notabene wobec samoczynnego funkcjonowania instalacji obniżyć się będzie z każdym dalszym rokiem obrachunkowym.

Na podstawie niniejszego szkicu dla racjonalnego rozwoju Warszawskiego Zoo na okres najbliższy wylania się załatwienie trzech spraw najbardziej palących.

Ostateczne ustalenie granic Zoo, przez przyłączenie terenów przy ul. Jagiellońskiej z pod Składnicy Materiałów Intendenckich.

Całkowite skanalizowanie terenu.

Wywiercenie 1 lub 2 studni samoczynnych, które zasiląby Zoo w wodę do basenów, jednocześnie stanowiąc zapasowe zabezpieczenie w dostarczaniu dla Pragi zdrowej wody, w przypadku czasowego choćby przerwania kontaktu z lewym brzegiem Wisły, gdzie znajdują się instalacje filtrowe.

Dla czytelnika dziwnym się zdawać może, iż w artykule o Ogrodzie Zoologicznym — w planach rozwojowych właściwie pominięte zostały zwierzęta. W rzeczywistości jednak nie są one naprawdę najważniejszą częścią nowoczesnego Zoo, a niejako konsekwencją właściwych warunków, jakie się dla nich potrafiło stworzyć. To też zakończę uwagę, która dla wielu zdawać się może paradoksalną, iż nie to miasto może się pochwalić posiadaniem Ogród Zoologicznych, które rozporządzając dużymi kapitałami, zakupiło doraźnie wielką ilość rzadkich zwierząt i umieściło na jakichś przygodnych terenach wystawowych, tylko to, które (choćby nawet zwierząt chwilowo z jakichś względów nie miało) — posiada jednak dla klasycznych przedstawicieli fauny kuli ziemskiej pomieszczenia, gwarantujące im normalne warunki rozwojowo-hodowlane.

W pierwszym bowiem przypadku bogaty zwierzostan wyginie bardzo szybko — podczas, gdy w drugim, najdrobniejszy kapitał wyłożony na niewielką partię zwierząt — drogą przychówku i wymiany — daje pewność szybkiego rozwoju rzeczywistego Zoo, będącego nie jak menażeria chwilowym pokazem przedstawicieli fauny krajowej lub egzotycznej, a permanentną fermą aklimatyzacyjno-hodowlaną.

Mydło JAWOROWSKIEGO z tego słynie, że je chwala Dobre Gospodynie...

FABRYKA MYDŁA FRANCISZEK JAWOROWSKI w WARSZAWIE  
i PRZETWORÓW CHEMICZNYCH Telefon 11-36-54

Poleca znane ze swej dobroci następujące wyroby: MYDŁO „luksusowe” do prania i mycia; MYDŁO białe t. zw. Akademickie; MYDŁO płynne glicerynowe; MYDŁO szare maziście i ZAPRAWY do podłóg woskowe w najwyższych gatunkach.

Zadajcie wszędzie mydło JAWOROWSKIEGO adr: Gęsia 99.

MICHAŁ SZMIDT WARSZAWA

poleca własne wyroby wędliniarskie

CENRALA: Stalowa 54, telefon 10-28-46  
SKLEP: Marszałkowska 63, tel. 9-92-54

W. O. S. PRZEDSIĘBIORSTWO TECHNICZNO-BUDOWLANE i KONSTRUKCYJNO-METALOWE  
Spółka z ograniczoną odpowiedzialnością Warszawa, ul. Płocka 53, Tel. 275-12, 309-16

DZIAŁ TECHNICZNO-BUDOWLANY Wszelkie roboty, w zakresie budownictwa wchodzące. DZIAŁ KONSTRUKCYJNO-METALOWY Konstrukcje stalowe spawane i nitowane, żaluzje syst. „WOS”, kraty harmonijkowe, wystawy sklepowe itp.

Chrześcijańska Wytwórnia Przetworów Warzywno-Owocowych  
L. J. BERDOWSCY Warszawa, Radzymińska 66  
tel. 10-09-84

p o l e c a marmelady, powidla śliwkowe, borówki na cukrze, pomidory, ekstrakty, ogórki konserw., kwaszone oraz kapustę kiszal.

Józef Władysław Kobylański.

## Dawne łowy w Marymoncie.

Pożółkłe, dawne pergaminy, dokumenty czarnym inkaustem kreślone, podają, że od XIV wieku otaczały Warszawę bory gęste, zaszyte, poprzez które toczyła swe spokojne fały Wisła. Jako ta żmija prześlizgiwała się ona, królowa rzek polskich, kręto pomiędzy masztowymi drzewami, kilkunastowiecznymi dębami, sosnami i modrzewiami. A niedostępne, powiązane dzikim chmielem krzaki, otulały jej brzegi, były legowiskiem niejednego zwierza, a głównie dzików.

Już od dzisiejszej ulicy Świętojerskiej ciągnął się ku północy las marymoncki, królewski las, specjalnie ulubione miejsce łowów książąt mazowieckich, Jana III i dwóch Augustów saskich.

Marymont, dziś dzielnica stolicy, znana z letnich wędrowek mieszkańców do pobliskiego Lasku Bielańskiego, zawdzięcza swe istnienie królowej Marii Kazimierze Sobieskiej, która pragnąc w ciszy i zdala od zgiełku dworskiego, jaki panował w Wilanowie, spędzać swe letnie wycieczki, wzniosła na najwyższym pagórku, wśród gęstego i pełnego zwierza boru, piękny pałacyk, dając mu nazwę „Marymont“ (Mont de Marie — Góra Marii). Ta miła ustron leśna oraz wdzięczna knieja marymoncka gościła często króla Jana III, który tu zjeżdżał nie dla wypoczynku, a raczej na najmiłsze dlań trudy polowania w tych lasach pełnych mokradeł, wielu jezior, zwierząt ssących i ptactwa oraz licznych tajemnic. Pałacyk Marysienki począł z wolna przybierać wygląd pałacyku myśliwskiego. Coraz więcej przybywało tu trofeów oraz broni królewskiej. Coraz częściej w tej zadumanej, a czarownej i zapadłej krainie leśnej grzmiały strzały królewskie i polskich wielmożów. A echa ich szły poprzez las marymoncki i las bielański, tworzących jedną całość.

A lata biegnęły. Po dzielnym i pracowitym Sobieskim spędzał wiele czasu w lesie marymonckim próżny i rozpustny August II. Za czasów jego przeciągały często ulicami Warszawy długie kalwakady myśliwych, zdążających na łowy do Marymontu. Polowania bowiem, w owych nieszczęsnych czasach saskich, należały do głównych obrzędów nieustannego świętowania. Kroniki notują niebывale rozmiary tych polowań, kończących się wieczorem pijatyką i orgiami. Naprzykład w 1724 r. August II, ten pasjonowany myśliwy w każdej żyłce, zwołał do nagonki 4.000 chłopów, gdy strzelców było 700. Najrozmaitsze zwierzęta zebrane z całego kraju, przywożone w klatkach w knieję marymoncką i tu wypuszczano dopiero w dniu tego oryginalnego „polowania“.

I stało się nagle w cichym dotąd borze Marymontu coś strasznego, jakby piekło zeszło na ziemię. Dzikie okrzyki naganiaczy chciwych krwi zwierzęcej, suchy łoskot kijów uderzających w drzewa, szaleństwo nieorientowanej, a wystraszonej tym niesamowitym zgiełkiem zwierzyny, rzucającej się w lewo i w prawo przy odgłosach licznych strzałów, od których las w mgłę dymu się spowijał — złożyły się na isticie dantejski obraz.

W ciągu dwóch dni ubito 200 saren, 44 jelenie, 80 dzików, 4 żubry, 3 niedźwiedzie i mnóstwo zajęcy. Była to ohydna rzeź.

August III, za przykładem ojca lubił również Marymont. Założył on tu, w prześlicznym oddziale dębowym, urozmaiconym wzgórkami

i dolinami, łąkami i polami, obszerny zwierzyniec, otoczony wysoką palisadą z tarcic. W zwierzyncu tym trzymano głównie wilki, na których polowanie było w owym czasie bardzo modne. Zjeżdżał tu król ze swą żoną, przeważnie zimą, rzadziej jesienią. Towarzyszyła mu w tej przejażdżce żona, czasem któryś królewicz, a najczęściej księżę kurlandzki, z którym król zabił raz aż siedem wilków. Poza tym miewał August III słabe wyniki, nie ubijał więcej niż „kilka wilków“ — jak podają współczesne gazety. Bardzo często wyjeżdżał król ze stolicy rano po śniadaniu, o godzinie 10 już polował w Marymonckim zwierzyncu, a na obiad wracał do Warszawy. Z wielkim upodobaniem

księżę zwierzyniec marymoncki z przedmieściami Warszawy, wysadzając lasem w dni kilka szerokie przestrzenie pól. Tysiące ludzi pracowało nad uporządkowaniem zwierzynca. Z lasów i z litewskich puszczy swoich sprowadził żubry, łosie, niedźwiedzie, dziki, rysie, wilki, jelenie i inne, razem ponad 600 sztuk zwierzyny. Psiarnia składała się z 300 sfor ogarów i większej jeszcze liczby psów innego rodzaju. Służbę, poza sieciarzami, pełniło 300 bogato ubranych strzelców.

Dla wygody myśliwych rozbito kilkanaście luksusowo urządzonej i suto zaopatrzonej namiotów. Kilkadziesiąt odkrytych pojazdów czekało na damy, a sto koni wierzchowych na cudzoziemskich gości. Król wjechał do lasu przy odgłosie „setnych tręb myśliwych“. Tu po spożyciu śniadania ruszył do niedźwiedziego oddziału. Niezmierne mnóstwo konnych dworzan i myśliwych rozsypało się po lesie.

Polowano kolejno na wszystkie zgromadzone tu zwierzęta: jedne szczwano, drugie strzelano, inne forsowano. Do każdego rodzaju polowania wyznaczona była inna psiarnia i inna służba łowiecka. Król osobiście przyglądał się rewii psów w pełnym zachwycie. Oto był gest wielkopański, który zaimponował Sasom na całej linii.

Wrócono wreszcie do Marymontu na obiad. August III przez cały czas tylko o polowaniu mówił z Radziwiłłem, Brühlem i „pierwszymi panami“. Po obiedzie, król siedząc na ganku, strzelał na deser do rozmaitej zwierzyny, napędzonej mu z klatek przed łufę.

Następnego dnia przybył król na polowanie nocne w Marymoncie, które swą wspaniałością przeszło polowanie dnia poprzedniego. Ulice i ścieżki w lesie oświetlono lampami i kagankami, a każdy ze służby łowieckiej, nawet sieciarze, mieli w rękach woskowe pochodnie, których tysiące po lesie błądziło. Polowanie odbyło się tym samym trybem, jak w dzień. Tej niezwykle okazałej imprezie sprzyjała noc cicha i pogodna.

Przez te dwa dni odbywały się też uczyty w lesie marymonckim, nie tylko dla państwa, ale i dla ludu. Samego wina węgierskiego wypito trzysta ogromnych beczek. Zaimponował Radziwiłł cudzoziemcom, a to go kosztowało bagatelkę... zaledwie coś ponad jeden milion złotych...

Przebrzmiały echa dawnych lat — bezpowrotnie. Ogromne drzewa marymonckie padły pod toporem, jako budulec dla stolicy. Tam, gdzie polski myśliwy spieszył ongiś na łowy ze siecią i fuzją, dziś biegną szeregi kamienic, asfaltowane drogi, linie tramwajowe przez Bonifraterską, wiadukt, Żoliborz, Marymont aż do Lasku Bielańskiego, którego mały strzęp się zachował, niemy świadek królewskich tu polowań.

Zróżdła: Atheneum 1845, I III Ogrody warszawskie w r. 1784. Ziembicki Witold: Sobieszciana, Lwów 1933. Wejnert Aleksander: „O lasach w obrębie Warszawy“. (Jan Jaworski: Kalendarz 1874). Gołębiowski Łukasz: Opis Warszawy. Bartoszewicz Julian — „Marymont“ (Jan Jaworski, Kalendarz na rok 1859). Kłosa — Tom XXIII nr 581 „Marymont“. Słownik Geograficzny 1885. Pamiętnik Warszawski 1816. Baliński: Starożytna Polska T. I. Gomulicki i Szmidberg: Ilustrowany przewodnik po Warszawie 1880.

Dawniej



Pałacyk Królowej Marysienki w Marymoncie.

strzelał też do ptactwa, a już prawdziwą radość sprawiało mu strzelanie do tarczy, na której zawzięcie kontrolował wyniki swego oka.

Był też las marymoncki świadkiem niebывalej ekstrawagancji polskiego magnata: oto Księżę Chorąży Radziwiłł był obecny na wspaniałych łowach Augusta III w Hubertsburgu.

Dziś



Kaplica Najśw. Marii Panny.

Tu Sasi zapytali go, czy coś podobnego widział kiedyś w swoim życiu. Dumny magnat polski odrzekł, że da odpowiedź w Warszawie. Niebawem, gdy król wrócił do Polski, zaprosił go Radziwiłł na polowanie z całym dworem i „polową prawie całej Polski, wtedy na sejm zgromadzonej“. Ponieważ jednak król nie mógł się w tej chwili z Warszawy oddalić, połączył



# CHOLEKINAZA

H. NIEMOJEWSKI

Stosuje się przy chorobach  
wątroby, złej przemianie  
materii, kamicy żółciowej

HANDEL i PRZEMYSŁ DRZEWNY  
**BRACIA MARYAŃSCY**

WARSZAWA, GRZYBOWSKA 96

Tel. 6-71-67

MAKARON  
WŁOSKI **NAPOLI**  
jedyne dla smakoszy Tow. Przem. Spożywcze  
i. c. J. JAN PORUCZKO i S-ka

Julian Bohdanowicz.

## Miejska Szkoła Sztuk Zdobniczych.

„Bo piękno na to jest, by zachwycało do pracy“.

C. K. Norwid.

Dla kogo z nas, wyrosłych wśród zadymionych miast i koszarowych domów, upstrzonych szczątkami stylów wszystkich epok — dla kogo z nas obcą jest pionierska idea Johna Ruskina: „Podnieść kulturalnie, moralnie i społecznie człowieka przez wprowadzenie w jego życie codzienne, jego pracę zawodową — potrzeby piękna?“

Od czasu wystąpień apostołów idei podniesienia moralnego i społecznego człowieka przez Piękno wcielone w życie — Cypriana Kamila Norwida i Johna Ruskina — wielkie ruchy społeczne od socjalizmu do skrajnego nacjonalizmu przeorały społeczeństwa europejskie i dziś żadna partia polityczna, żaden statut związków zawodowych, sportowych czy organizacji czy sto towarzyskich jest nie dopomyślenia bez hasła głoszących zasady zaczerpnięte z ducha wielkich propagatorów sztuki stosowanej.

Nic więc dziwnego, iż Warszawa, Stolica Mocarstwowej Polski stała się propagatorką

Miejska Szkoła Sztuk Zdobniczych w Warszawie.

Celem Szkoły jest wykształcenie zastępu samodzielnych pracowników, przygotowanych do objęcia kierownictwa artystycznego i technicznego większego lub mniejszego warsztatu, w razie zaś potrzeby mogącego samodzielnie stanąć przy warsztacie, lub otworzyć swój zakład wytwórczy. Uczeń osiąga pełną znajomość obranego przez siebie fachu.



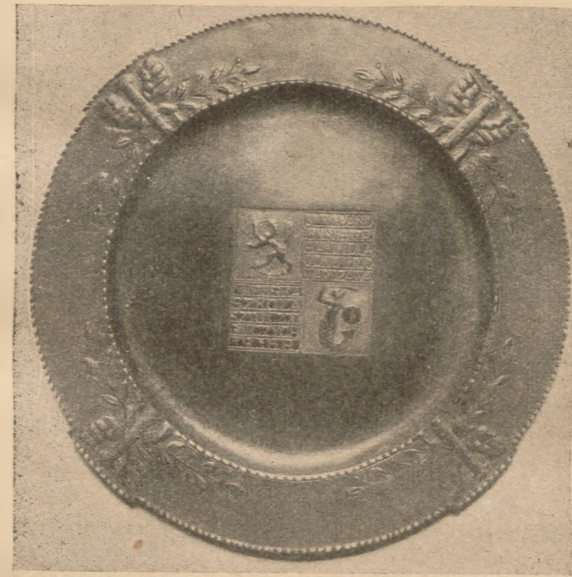
Z pracowni technik malarskich. 1

Któż nie rozumie, nie uważa za chleb codzienny hasła, które spowodowało w ostatnich kilku dziesiątkach lat w Europie wielki ruch, mający na celu przeniesienie idei piękna, goszczącej dotychczas jedynie po muzeach — do życia mas, na ulicę, do szkół, teatrów, domów ludowych, świetlic, do mieszkań robotniczych i mieszczańskich, słowem wszędzie gdzie pulsuje życie i kształtuje się charakter człowieka — obywatela.

Ruch ten, którego apostołami byli John Ruskin, William Morris, Walter Crane, a u nas C. K. Norwid, St. Wyspiański i inni — pobudził do reform na tym polu całą Europę.

kultu Piękna wśród szerokich mas ludowych, ta Warszawa, która za ciężkich czasów niewoli opiekowała się swymi placówkami kulturalnymi i z serdecznym zainteresowaniem śledziła osiągnięcia artystów, swych wychowanków.

Jedną z placówek najważniejszych, które postawiły sobie za cel pracę nad kojarzeniem wymagań estetycznych z wymogami higieny i pożytku w życiu mieszkańców stolicy, pracę nad podniesieniem rękodzieła i rzemiosła, nadania mu indywidualnego piękna, walkę z surogatem Piękna i zalewającą nas tandetą, pracę nad uszlachetnieniem produkcji maszynowej w kontakcie z wielkimi producentami — jest

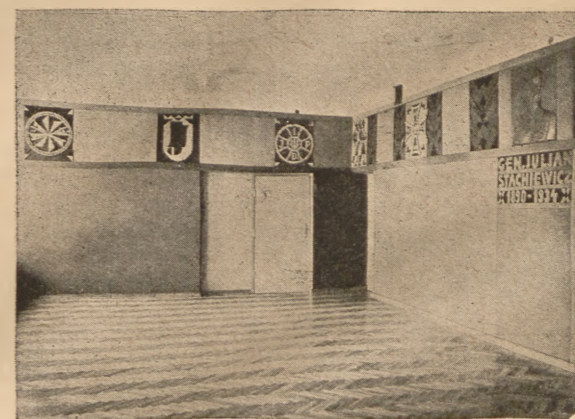


Patera wręczona finlandzkiemu min. Oświaty.

Nauczanie z zakresu wiedzy ogólnej odbywa się w ścisłym zespole z pracą warsztatową, dając wychowankom opanowanie rzemiosła, wykształcenie artystyczne i wyrobienie społeczne jako dobrego i uczciwego fachowca. Szkoła prowadzi następujące działy technik: rzeźbiarską, metalową, malarstwa ściennego, polichromiczną i pozłotniczą, graficzną, oraz technikę wnętrza handlowego.

Wychowankowie Szkoły rozsypani po Stolicy pracą swą usilnie przyczyniają się do podniesienia wartości kulturalnych w życiu naszego miasta. Pełz to witryn sklepowych lub urzędzeń handlowych zostało urządzonych przez nich — a przecież tak niedawno Warszawa miała sklepy jedne z najbardziej szpetnych; nie mówimy już o Europie, ale nawet w Polsce i dziś jeszcze ustępuje Katowicom, Krakowowi, Poznaniowi.

A elewacje domów, fragmenty architektoniczno-rzeźbiarskie, nagrobki, godła kute w kamieniu i metalu, prace sgraffitowe oraz polichromiczne w licznych domach użyteczności publicznej, dyplomy, plakaty, ulotki reklamowe, odznaki dla nagród warszawskich, dekoracje domów na obchody państwowe, liczne wystawy techniczne i na koniec wystawa „Warszawa Wczoraj, Dziś i Jutro“, restauracja fresków w Belwederze, Pałac biskupi w Kielcach, liczne kościoły pokryte malowidłami — oto w zarysie ogólnym teren, który stopniowo zdobywa sobie młodzież wychodząca z Miejskiej Szkoły Sztuk Zdobniczych z dnia na dzień, rozszerzając rynek zapotrzebowania na swą pracę,



Wnętrze szkoły powsz. im. Jenerała Stachewicza.

Równoległe z pracą nauczania Miejska Szkoła Sztuk Zdobniczych w Warszawie staje się ośrodkiem szerzenia idei piękna w przemyśle oraz podniesienia poziomu estetycznego istniejącej wytwórczości warsztatowej.

## Książę Józef w poezji.

W październiku u. r. upłynęło 125-lecie bohaterskiego zgonu ks. Józefa Poniatowskiego. W stosunku do nieśmiertelnych zasług, legendarnej sławy i wzniosłych symbolów narodowych, związanych z ks. Józefem — pamięć uczczenia 125 rocznicy tragedii nad Elsterą była mniej, niż skromna, prawie że nieobecna.

Przykry ten fakt należy usprawiedliwić miesiącem, wyjątkowo w wypadki polityczne brzemienne, potęgującą się grozą wojenną, oraz sprawą odzyskania prastarych ziem piastowskich. Dziś jednak, sądzę, jest obowiązkiem naszym spojrzeć przynajmniej na sylwetkę ks. Józefa, wyłaniającą się z poezji polskiej.

— Już za życia składano ks. Józefowi rymy i wiersze okolicznościowe; tchnęły one, niestety, pomimo głębokiej czci dla ks. Józefa, nie niudolnym panegiryzmem, zimną retoryką, lub pseudoklasycznym patosem o przeładowanych motywach mitologii greckiej i rzymskiej.

Głębsze uczucia zaczyna wyrażać nasza poezja domorośla dopiero po śmierci ks. Józefa. Sprowadzenie zwłok bohatera i złożenie ich na Wawelu wzruszyły całą Polskę. Powstały wówczas w nieprzebranej ilości zarówno w kraju, jak i zagranicą — poematy, ody, elegie, żale, hymny, kantaty itp. Dla przykładu warto przytoczyć przynajmniej fragment naiwnej, niemniej wymownej elegii: „Płacze go żołnierz, płacze go starszyzna, co z nim wojenne wraz dzieliła znoje, płacze go rzewnie stroskana ojczyzna, dla której z sławą wiódł marsowe boje. Ta pozostała Wodzowi nagroda, że go potomość potomości poda”.

Autorowi tych częstochowskich rymów byli cywilni i wojskowi. Spośród licznych grona tych drugich należy przypomnieć pocziwie nazwaną i napisaną „Józefadę”, wydaną w Warszawie w r. 1818-ym. Skreślił ją prymitywnym piórem gęsim podług wzorów Wolterowskiej „Henriady” podpułkownik Jędrzej Świdorski.

Nie sposób przytoczyć w przygodnym feljtonie całej falangi poetów, czy raczej wierszokletów, opiewających podówczas bohaterski żywot i śmierć Ks. Józefa. Są tam, jak wspominałem, liczni towarzysze broni, tłómacze, posłowie, wykształceni rymopisy, a więc np. Kantorbery Tymowski, członek Tow. Przyjaciół Nauk, tłómacz Horacego, osobisty przyjaciel Brodzińskiego, a dalej — Wyszyński, Wybranowski, Kaliński, Mieroszewski, Molski, Pstrokoński i wielu, wielu innych, których utwory, wprawdzie niudolne, jednak wtedy bardzo popularne należą dziś do białych kruków bibliograficznych. Historia naszej literatury w znacznej części pomija tych autorów, zatrzymując się przy „Śpiewach historycznych” Niemcewicza. Zawarty w tym utworze „Pogrzeb ks. Józefa”, pomimo minimalnych walorów literackich, cieszył się podówczas, szczególnie wśród młodzieży, wyjątkowym powodzeniem.

Niemniej obfite pokłosie rymotwórcze złożyły w hołdzie ks. Józefowi poezja i sztuka zagraniczna. Wzięli w tym udział przedstawiciele niemal wszystkich krajów Europy. Szczególnie utwór francuskiego piosenkarza, Berangera p. t. „Poniatowski” zdobył sobie olbrzymią popularność i zyskał w Polsce aż czterech tłómaczów. Pieśń Berangera, śpiewana na nutę: „les trois couleurs” kończy się znamienym, później niejednokrotnie aktualnym apelem: „Jak ów wódz, co dał za ojczyznę życie, co go Elstery pochłonięta toń, tak naród cały woła — czy słyszycie? Francuzi zbawczą podajcie mi dłoń”.

Z kolei cień ks. Józefa przesuwają się bardzo dyskretnie przez nieśmiertelne karty „Pana Tadeusza”, jak np.: „Soplicowo leżało tuż przy

wielkiej drodze, którą od strony Niemna ciągnęli dwaj wodze: nasz książę Józef i król westfalski Heronim, albo: list od Fiszera, który był natenczas szefem sztabu armii polskiej pod księciem Józefem...”

Pomnik ks. Józefa w Lipsku był źródłem natchnień wielu poetów podróżujących po Europie. Wśród licznych wierszy na tym tle powstałych zwracają uwagę strofy Gaszyńskiego i Kornela Ujejskiego.

W latach następnych poezja nasza, zainteresowana innymi problemami i rocznicami, nie wiele wspomina o ks. Józefie. Dopiero gorący piewca starej Warszawy i z nią związanych motywów, Or-Ot, Artur Oppman wskrzesił ponownie zacierającą się pamięć o bohaterze z pałacu pod Blachą. Któż z nas nie przypomina sobie tych szczerych, pięknych, chociaż czasem naiwnych wierszy Or-Ota jak: „Elstera”, „Trębacz z Jabłonny”, „Noc w Krakowie”, „Berezyzna”, lub wzruszającej elegii ku czci ks. Józefa Poniatowskiego: „Wodzu, nikt nigdy nie przeżył tak górnie losów narodu w sercu swem człowieczem, jak ty, gdyś złożył w śmierci swej jak w urnie, życie ojczyzny pod strzaskanym mieczem. Ono z niej bujnym wystrzeliło kwiatem, a z tego życia i śmierci przymierza, tyś wyniósł Polski obronę przed światem i nieskalany pióropusz rycerza”.



H Vernet

Ks. Józef nad Elsterą. w. hr. A. Tarnowskiego.

Z utworami Or-Ota kończy się jeden, długi okres poezji polskiej opiewającej bohaterski żywot i śmierć ks. Józefa Poniatowskiego, okres mówiący panegirycznie-okolicznościowo i w niczym nie zdradzający olbrzymich lotów naszej poezji porzobiorowej.

Dopiero setna rocznica zgonu ks. Józefa w r. 1913 wydobyła z piersi naszej liryki utwory, pełne oryginalności i rzetelnego natchnienia. Powstały one dzięki turniejowi poetyckiemu z nagrodami, jaki wówczas zorganizował „Tygodnik Ilustrowany” ku czci bohatera z pod Raszyna i Lipska.

W sędziach konkursowych wzięli udział: Jabłonowski, Lorentowicz, Henryk Mościki, Rabski, Reymont, Grzymała Siedlecki, Weyszenhof i Jan Wolff. „Jak zwykle — w takich razach bywa, brzmi znamienita relacja jednego z jurorów gremium, napłynęło kilkaset utworów. Czytano je głośno. Były lepsze, gorsze, poprawne, wcale udatne, niektóre nawet bardzo udatne. Nie można się dziwić sędziom konkursowym, że nawet te najudatniejsze nie mogły podnieść w nich temperatury wrażenia. Rzecz prosta, zawodowe zblazowanie i zmęczenie tym konkursowym hurtem. Ale oto naraz — przyszła kolej na jakiś krótki poemacik, który mieli w referacie Dębicki i Rabski. Zaczęli czytać pierwszą strofę — brzmia dalsze słowa relacji i jakby prąd elektryczny przeszedł przez nas wszystkich. Rytmy lśniły blaskiem szabel ułańskich, tempo miało coś z wichru. Obrazy i metafory mieniły się cudnymi niespodziankami stylu. Była w

tym wierszu jakaś nowość formy, która dopiero po wojnie stała się czymś zwyczajnym w polskiej liryce — i było jakieś idealne życie się z duchem postaci ks. Józefa, z empiriem i z fibrem rycersko-narodowym. Ostatnich strof słuchano już z zapartym tchem i z entuzjazmem w oczach. Bez porozumienia się wszyscy odczuwali, że jesteśmy świadkami powstawania daty w dziejach liryki polskiej. Kto był autorem. Rozerwano kopertę: Godło „Gryf”, nazwisko — wówczas nieznanne w literaturze — Zdzisław Kleszczyński, tak, ten sam, który w kwietniu u. r. zmarł w kwiecie wieku.

Przytoczmy przynajmniej kilka najważniejszych fragmentów: Oto kapitalna wizja Wielkiej Armii Napoleońskiej, cofającej się z pod Lipska: „Idą szeregi przed się w kraj: wiarusy stare i panięta. Karmieni Europy krwią, Itali słońcem, bitew rdzą, sprzęgnięci obłąkańczą władzą, ogromny łańcuch swój prowadzą: żołnierze, gwardja, bohaterzy, szereg wyniosły, szereg twardy, królowie, diuki i bastardy, wspaniały, nieugięte lwy. Szaleńcy! Chamstwo! Nic nie warte, póki nie spojrzysz na nie — On: Bonaparte. — Książę! Ostonisz odwrót Armii. — Sire!... Hej! Książę polskiej kawalerii, w nieporównanej galanterii poszedłeś bić się — jeszcze raz. Książę! Fortuna się nie łasi... Zdradzą Francuzi. Zdradzą Sasi. Ty — byłeś tylko Polski synem: sprzysięgłeś się z Korsykaninem, do końca będziesz wiernie stać... Kiedyś — złoty król, bawiłeś strojne grono dam. Pod Blachą byłeś sam paniczu, swój polski sen o polskim zniczu w puściźnie przekazałeś nam. Sam byłeś, gdy różane roje patrzyły w piękne oczy twoje, sam byłeś, kiedy Amor błądy pierzchł o poranku niepowrotnie, bo go przeraził słońca błysk na rękojeści Twojej szpady... Nie będziem pisać Ci elegii, Książę! Tyś między polskie bohaterzy wszedł — i zostaniesz niepowrotnie. Nie będzie tułać się samotnie wiatr, co nam powiał od Elstery. To, co wiatr przyniósł w swoim szumie, pokocha każdy i zrozumie. Książę! Bliższą dziś Polska Twa. Z dalekich krajów i wylądów, gdy się orłowi ptacy zbiegają, powstaną stróże, którzy strzegą sądów. Obudzą zmarłe Polskie woje, powiedzą gromko imię Twoje: iżeś niewolne zmazał błędy, iżeś wyśpiewał hymn uniesień, iżeś, rycerzu doskonały, godzien najwyższej wieków chwały: Legendy!”

Oczywiście, Zdzisław Kleszczyński otrzymał jednomyślnie pierwszą nagrodę konkursową i tą wspaniałą introdukcją rozpoczął swoją piękną karierę literacką, przerwana zgonem w pełni jej rozwoju.

W obfitym pokłosiu konkursowym, obok Zdzisława Kleszczyńskiego, wysunął się na czoło zmarły podczas wojny Tadeusz Nalepiński. Wyróżniony drugą nagrodą wiersz tego wybitnie utalentowanego pisarza p. n. „Po latach stu” odznacza się misterną wersyfikacją, oryginalną inwencją i nader szlachetnym patosem.

Wreszcie tę tłumną kawalkatę poetów, opiewających ks. Józefa przez z górą 125 lat, zamyka Kazimierz Wierzyński znakomitym wierszem pt. „Jeździec nocny” w świeżo wydanych „Kurhanach”.

Zegary pochodzące z czasów ks. Józefa chodzą jeszcze, lecz niezdołne są oddać postaci wodza. Jest on ponad szybkim biegiem złotej strzałki, idącej szybko tam i napowrót pod brzuchem złotego rumaka, na którym harcuje złocony ułan zegara. Nie przetnie śmigła strzałka wiecznego życia ks. Józefa. Bije godzina. Przecknął się kurant i brylantowymi ziarnkami. sypie się, prószczy jakiś gwarny walc szwoleżerów. A za oknami rozbrzmiewa już nie kurant wizyjny, ale rzeczywista melodia prawdziwych z krwi i kości szwoleżerów.

R. Z.

**MŁYNY I TARTAKI WĄGROWIECKIE** SPÓŁNA ANCYJNA  
w WĄGROWCU (WLKP.)

poleca: kaszę i płatki owsiane znane w kraju z pierwszorzędnej jakości. — Do nabycia w składach i sklepach spożywczych.

**HURTOWE SKŁADY I SPRZEDAŻ „POŁO”**

Nowy Świat 37 w podwórzu. tel.: 6-28-50 i 323-16  
mają na składzie wszystkie gatunki wędlin litewskich i żywieckich, oraz szynki konserwowe w puszkach. — Ceny ściśle hurtowe.

OD 82 LAT STAŁE PRZODUJĄ

**MUSZTARDY  
i SOSY**

**A. SCHWEITZER,** KRÓLEWSKA 25  
PROSIMY ZADAĆ WSZĘDZIE

Zofia Rodziewiczowa

## X Czytelnictwo powszechne Warszawy.

Nie wszystkim wiadomą jest rzecz jak dawne i jak piękne tradycje posiadają biblioteki, rozsiane po całym terenie Warszawy, a grupujące się dziś w Sekcji Wypożyczalni Biblioteki Publicznej m. st. Warszawy.

„Prababką“ od której ród swój cała obecna Sekcja wywodzi była założona w r. 1858 przy ul. Piwnej Nr 11 z inicjatywy paru osób dobrej woli czytelnia bezpłatna, mająca na celu „zaspokajanie ubogiej ludności Warszawy w książki treści moralnej i pouczającej“. (Jest to obecna Wypożyczalnia Nr 11 na ul. Piekarskiej 11). Wkrótce podobnych placówek powstaje coraz więcej i do końca XIX w. dochodzi ich liczba do 23. Organizowane są i funkcjonujące jako Czytelnie Warszawskiego T-wa Dobroczyńności (jedyną organizacją, jaką wówczas dało się zalegalizować), gdzie posiadają specjalny wydział. Czytelnie te przez lat kilkadziesiąt były prawie wyłącznym źródłem książki polskiej dla szerokich warstw mieszkańców Warszawy, pełniły w tych czasach rolę szkoły powszechnej i były jedyną formą oświaty pozaszkolnej, a przedewszystkim były ośrodkiem polskości. Wśród ludzi, którzy współpracowali z Czytelniami WTD znajdujemy najwybitniejszych ludzi owych czasów, choćby wymienić tylko Kraszewskiego, Karłowicza, Chlebowskiego, Promyka a później ludzie tej miary co Adolf Suligowski, Stanisław Leszczyński, Stanisław Michalski, Kazimierz Pawłowicz, Oskar Szeller, Maria Gomolińska i wielu, wielu innych, którzy minęli bezimiennie, złożwszy swój grosz, trud i zapał w dziele organizowania i rozwoju tak niezmiernie doniosłych wówczas placówek. Z ważności roli czytelni WTD zdawały sobie sprawę ówczesne władze rosyjskie, — to też niezmordowanej pracy organizatorów towarzyszyły rewizje, szykany, a nawet deportacje pracowników.

W roku 1906 łącznie ze zwiększeniem swobód jakie przysły wraz z rewolucją zorganizowana zostaje samodzielna instytucja pod nazwą T-wa Czytelni miasta Warszawy — która łącznie z dawnymi Czytelniami WTD rozwija nadal swą pożyteczną działalność. W r. 1907 założone zostaje T-wo Biblioteki Publicznej — która w przyszłości stała się trzonem i podstawą całej obecnej miejskiej sieci bibliotecznej. Społeczne te placówki przechodząc ciężkie koleje losu przetrwały niespokojne czasy wojny i okupacji i wniosły Niepodległej Polsce dorobek w postaci 22 bibliotek oświatowych. Sytuacja ich jednak u progu Niepodległości nie była łatwa. Ofiarności społeczna w naszym Państwie znalazła mnóstwo innych celów — biblioteki publiczne przestały być jedynym ośrodkiem oświatowym w Warszawie, biblioteki nie miały żadnych stałych podstaw finansowych,

przytem księgozbiory mocno wyniszczone, przy braku możliwości ich uzupełniania i odświeżania.

W związku z powyższym stanem w celu ratowania zagrożonych placówek w r. 1922 przeprowadzona została unifikacja bibliotek oświatowych grupujących się przy WTD i T-wa Czytelni m. Warszawy objęła ona również Filję Biblioteki Publicznej (dawna czytelnia pracowników Kolei Warsz-Wied.) mieszcząca się na Chmielnej 54 (dzisiejsza wypożyczalnia Nr 27). Unifikacja zapewniła ciągłość pracy i jednolite fachowe kierownictwo, które spoczęło w rękach nieustrudzonej i całkowicie oddanej sprawie bibliotek p. M. Gorzechowskiej. Nowo powstała instytucja nosiła nazwę T-wa Bibliotek Powszechnych w Warszawie. Sprawę jednak podstaw finansowych nadal nie była załatwiona, a co za tym idzie brak możliwości renowacji i racjonalnego uzupełniania wyniszczonych księgozbiorów, słowem — niemożliwość rozwoju.

Radykalną zmianę w tym trudnym okresie istnienia i pracy bibliotek powszechnych w W-wie wnosy rok 1935, kiedy to Zarząd Miejski m. st. Warszawy przejął od T-wa Bibl. Pow. jego placówki i włączył je do miejskiej sieci bibliotecznej, jako Sekcję Wypożyczalni Biblioteki Publicznej. Dodać należy, że Biblioteka Publiczna już od roku 1928-go pracowała jako instytucja miejska, przekazawszy miastu swój cenny i bogaty księgozbiór.

Jak fakt umiastowienia wpłynął na zmianę sytuacji i rozwój wypożyczalni — powie nam statystyka. Oto już w pierwszym roku przejścia przez miasto tych placówek budżet Biblioteki Publicznej powiększony został o 200.000 zł. na zakup, oprawę książek i prowadzenie przejętych bibliotek. W ciągu 1935/36 przekazano 26 wypożyczalniom (Sekcja obejmowała 22 placówki przejęte od B. P. i 6 nowe założonych przez Bibl. Publiczną) — 7.542 dzieła w 8.251 woluminach, natomiast wycofano z obiegu 4.013 dzieł w 4.690 woluminach książek wyniszczonych i przestarzałych.

Od tego momentu idzie szybkimi krokami naprzód rozwój w każdym kierunku placówek bibliotecznych, zwanych teraz wypożyczalniami Biblioteki Publicznej.

Przedewszystkim raz na zawsze zapewnione zostają normalne podstawy finansowe, co pozwala na racjonalną organizację gospodarki technicznej i oświatowej Sekcji.

Zorganizowane zostaje centralne opracowywanie książek (inventaryzacja, katalogowanie, oprawa i td.) — co odciążało w dużym stopniu pracowników poszczególnych wypożyczalni, dając im więcej możliwości poświęcenia się pracy wychowawczej w prowadzonych placówkach. Następnie ilość godzin otwarcia zo-

stała powiększona z 3 do 4-ch dziennie. Wreszcie zostały zniesione wszelkie kaucje i wpisowe, a opłatę miesięczną ustalono na 1 zoty miesięcznie.

W latach następnych pomyślnie zapoczątkowany rozwój postępuje szybko dalej. W r. 1936/7 zmniejszono opłatę miesięczną do 50 gr. aby rzeczywiście spełnić postulat — żeby miejskie placówki biblioteczne były dostępne dla wszystkich mieszkańców Warszawy. Krok ten wywołał masowy i nieustający napływ czytelników, co postawiło Bibliotekę Publiczną wobec konieczności systematycznej rozbudowy sieci bibliotecznej, intensywnego uzupełniania księgozbiorów oraz zwiększania personelu obsługującego czytelników. W ciągu roku 1936/7 przekazano wypożyczalniom 14.056 dzieł w 15.641 woluminach, czyli dwukrotnie więcej niż roku poprzedniego. W ciągu tegoż roku zorganizowano 3 nowe wypożyczalnie, które ulokowano w dzielnicach odległych od centrum — a więc na Targówku, w Mokotowie oraz na Powiślu. W roku tym wypożyczalnie obsługiły 30.337 czytelników, którzy odwiedzili wypożyczalnie 640.625 razy, czytając w ciągu roku 961.923 książek. Księgozbiór wszystkich wypożyczalni łącznie wynosił 105.905 dzieł w 122.531 woluminach w roku 1937/8 liczby te wzrosły w następujący sposób:

Wypożyczalnie obsługiły 32.533 czytelników, którzy odwiedzili wypożyczalnie 797.561 razy, czytając w ciągu roku 1.160.286 książek. Księgozbiór wszystkich wypożyczalni łącznie wynosił 111.209 dzieł w 124.239 woluminach.

Wraz z tym gwałtownym wzrostem ruchu czytelników i książek wzrastała potrzeba lepszego zorganizowania pracy w wypożyczalniach, oparcia jej na racjonalnych, z punktu widzenia tak technicznego, jak oświatowego, podstawach.

W tym celu przeprowadzono szereg prac zmierzających do zorientowania się tak w materiale książkowym wypożyczalni, aby celowo i racjonalnie uzupełniać ich księgozbiory, jak w materiale czytelniczym, kto mianowicie korzysta z placówek i w jakiej mierze. Po przeprowadzeniu we wszystkich wypożyczalniach sprawdzenia stanu księgozbiorów połączonego z usuwaniem książek zniszczonych i przestarzałych, pozostałe księgozbiory zostały obliczone w/g działów (posługiwano się podziałem bibliograficznego systemu dziesiętnego). Kierując się tymi spisami zaprojektowano zakup książek, uwzględniając przedewszystkim najbardziej upośledzone działy. Zakup rozplanowano w ten sposób, że część kontyngentu rocznego przeznaczona została jednorazowo na zastąpienie zniszczonych i wycofanych książek, część zaś rozdzielona na małe przydziały miesięczne. W celu stopniowego zakupu pojawiających się na rynku książek. Dopływ roczny książek do wypożyczalni wahał się od 100 do 300, zależnie od ich potrzeb.

Na dzień 1.IV.38 r. w księgozbiorach wypożyczalni było: Beletrystyka — 35,4%, poezja i dramat — 10,8%, książki dla dzieci — 13,5%, książki popularno-naukowe — 40% — na 122.285 woluminów.

Jednocześnie przeprowadzono obliczenie czytelników wg ich zatrudnienia:

Z uzyskanych danych sporządzono następujące zestawienia: a) czytelnicy wg płci i wieku, b) czytelnicy do lat 18 wg szkół, c) czytelnicy dorośli powyżej lat 18 wg grup zawodowych.

Z zestawień tych ogółem dla Sekcji wynikają następujące dane na dz. 1.IV.1938 r.: Spośród 16.940 czytelników:

Czytelnicy wg wieku:	
młodzież do lat 18	49%
dorośli	51%
Razem . . . 100%	
Czytelnicy wg płci:	
kobiety	58%
mężczyźni	42%
Razem . . . 100%	



Wypożyczalnia przy ul. Dolnej 25 z wolnym dostępem do książek.

Młodzież wg szkół:	
młodzież szkół powszechnych . . . . .	11,7%
„ gimnazjum . . . . .	21,5%
„ liceów . . . . .	7,2%
„ szkół zawodowych . . . . .	52,9%
„ pracująca lub terminująca . . . . .	0,8%
inni do lat 18 . . . . .	2,5%
Razem . . . . .	49%
Dorośli wg zawodów:	
pracownicy umysłowi . . . . .	24,8%
studenci szkół wyższych . . . . .	7,8%
kupcy i rzemieślnicy . . . . .	3,2%
pracownicy fizyczni . . . . .	11,2%
inni . . . . .	4 %
Razem . . . . .	51%

Jak z powyższego zestawienia widać, z wypożyczalni korzystają przede wszystkim wśród młodzieży — uczniowie gimnazjów, wśród dorosłych — pracownicy umysłowi. Natomiast w bardzo niskim procencie korzystają z wypożyczalni uczniowie szkół zawodowych, w znikomą ilość młodzież pracująca. W grupie dorosłych bardzo nisko przedstawia się grupa pracowników fizycznych, a jeszcze gorzej jest z grupą kupców i rzemieślników.

Należy zaznaczyć, że problemem trudnym do rozwiązania w wypożyczalniach jest sprawa młodzieży, która dochodzi w niektórych placówkach do 70%. Stan taki spowodowany jest brakiem odpowiedniej ilości dobrze zaopatrzonych bibliotek szkolnych oraz zbyt szczupłą siecią bibliotek dziecięcych pozaszkolnych. Wypożyczalnie, których zadaniem zasadniczo powinna być pomoc we wszelkiego rodzaju samokształceniu, przyjdzie z pomocą młodzieży pozaszkolnej i dorosłym — zmuszone są do zastępczego pełnienia w stosunku do blisko połowy swoich czytelników funkcji bibliotek szkolnych; w zakupach zaś masowo uwzględniana być musi literatura szkolna.

Rozpatrując znikomy udział w korzystaniu z wypożyczalni tak młodzieży, jak i dorosłych z grupy pracowników fizycznych i rzemieślników, należy wziąć pod uwagę, że w pewnej mierze zapotrzebowanie na książki wśród nich zaspokaja wypożyczalnia świetlicowa, wydająca komplety książek dla świetlic, których obsługuje ponad sto. Niemniej stan jaki przedstawia obraz układu czytelników w wypożyczalniach, dowodzi, że nie znalazły one jeszcze drogi i nie trafiły do czytelników z tych grup.

Wielkiej wagi więc zagadnieniem dla dalszych prac sekcji wypożyczalni jest znalezienie drogi i nawiązanie kontaktu z tymi kategoriami czytelników — uwzględnianie w księgozbiorach ich potrzeb.

Tak przy pełnym rozmachu rozwoju Sekcji, gdy zaspakajane są w mniej więcej odpowiedniej mierze jedne postulaty — jak dopływ książek, racjonalna organizacja pracy — wyłoniły się inne coraz bardziej palące, coraz bardziej gwałtowne. Oto wprost nie wytrzymują ściany ciasnych pokoiów wynajmowanych niegdyś dla skromnych placówek TBP ani natłoku czytelników, ani rozrostu księgozbiorów. Ciasnota nie pozwala ani na wykorzystanie należytych pism, które znajdują się do czytania na miejscu, ani na spokojne korzystanie z katalogów — czytelnicy dosłownie deptają sobie po piętach, a bibliotekarki objają sobie boki o szafy i półki do ostatnich granic zapychające wszystkie kawałeczki wolnego miejsca. Zgłaszających się czytelników nie tylko nie są w stanie pomieścić ciasne lokaliki, ale nie ma fizycznej możliwości obsłużyć w ramach 4 godzin otwarcia wypożyczalni. I tak: w sezonie jesienno-zimowym frekwencja przeciętna w w większości wypożyczalni oddalonych od cen-

trum miasta wynosi około 120 czytelników dziennie. A zatem prosty rachunek: około 30 czytelników na godzinę — 2 minuty na jednego czytelnika — po to aby odebrać i odnotować książki, wyszukać żądane, często dobrać zależnie od zainteresowania i potrzeb czytelnika, zanotować wypożyczone. Sprowadza to pracę w wypożyczalniach do czysto mechanicznego wydawania książek, uniemożliwiając pracę oświatowo-wychowawczą, tak ważną w tego rodzaju placówkach.

W chwili obecnej największą bolączką, najżywniejszą potrzebą — jak do niedawna był dopływ książek — obecnie unormowany — tak teraz jest konieczność powiększenia liczby godzin otwarcia wypożyczalni, zmiana lokali na bardziej przystosowane do rozrostu placówek zwiększenie personelu. Przytem cały szereg dzielnic na peryferiach miasta jest zupełnie bibliotek pozbawiony. Pelcowizna, Powązki-miasteczko, Czerniaków, Ochota, Koło, Wierzbno! Może w tym leży ów niewielki procent pracowników fizycznych i młodzieży pracującej?

Potrzeby rosną — bo pięknie się rozrasta wzięte przez Zarząd Miejski pod swoją opiekę dzieło, będące zbiorowym wysiłkiem wielu umysłów i serc, a także już i pokoleń.

Opinię czytelników o wypożyczalniach ciekawie, choć dosadnie wypowiedział pewien czytelnik z wypożyczalni 6-ej na Targowej 61 — zasadniczo pesymistycznie do świata i jego urzędów usposobiony kolejarz: „Co, jak co — ale biblioteki to się naszemu Magistratowi udały“.

Tak. Biblioteki się naszemu Magistratowi udały. Byle nadal rozwijały się pomyślnie w zależności od swych potrzeb. Warunki moralne ku temu są.

## Kultura normy\*)

(Słupy przystankowe).

Różnica między miastami Zachodu i Wschodu polega nie tylko na charakterze architektury, lecz na istnieniu pewnej ogólnie obowiązującej, przez wieki wypracowanej normy w miastach Zachodu i braku takiej normy na Wschodzie.

Norma ta sprawia, że w miastach cywilizacji zachodniej wszystko jest dociągnięte do jakiegoś poziomu, w pewnej mierze znormalizowane i scharmonizowane w całości i w szczegółach.

Normę w budownictwie miast stworzyła Grecja i Rzym. Wykopaliska greckie i rzymskie naprz. Delos, Pompei, Herculanium, Timgad, Leptis Magna dają nam niemal dokładny obraz nie tylko rozplanowania, zabudowania i użycia materiałów, lecz również urządzeń kanalizacyjnych, cystern, łaźni, bruków i rozmaitych szczegółów drugorzędnych.

Charakterystyką zaś miast wschodnich jest brak normy czyli ogólnego poziomu. Obok wspaniałych świątyń i pałaców sterczą bezładu i składu lepianki, budy, kramy, rudery i płoty, a inwestycje są minimalne, albo wcale ich nie ma, albo są zaniedbane.

Niestety Warszawa nie doszła jeszcze do normy, do poziomu. Różnice biją w oczy i to na małej przestrzeni, często w sąsiedztwie. Przypadek i dowolność nie daje się wyplenić od razu. Nie chodzi wyłącznie o rzeczy ważne, o zabudowanie i architekturę, lecz również o sprawy drobne, znamionujące jednak charak-

\*) W usilnym dążeniu do podniesienia estetycznego wyglądu Warszawy, otwieramy na łamach „Stolicy“ nowy dział p. n. „Kultura normy“, w którym pomieszczać będziemy życzenia racjonalne, oraz obiektywne uwagi krytyczne naszych czytelników.

teryistyczne niedociągnięcia, które przy większej uwadze i dobrej woli mogą być łatwo usunięte.

Wielkie miasto wytwarza lub przyjmuje pewne typy wagonu tramwajowego, autobusu, słupa ogłoszeniowego, kiosku gazetowego, przystanku komunikacji miejskiej i t. p. Sprawy te są w Warszawie zupełnie nieunormowane, w czym przejawia się bark kultury formy — a w rezultacie beład. Zwróć uwagę tylko na jeden szczegół, bardzo łatwy do znormalizowania i dlatego charakterystyczny dla panującego stanu rzeczy.

W Warszawie istnieją cztery typy słupów przystankowych. 1) Słup drewniany, malowany na czerwono z niezdatną tabliczką dla tramwajów i autobusów 2) słup żelazny, czworoboczny, szklony (świetlny) reklamowy z kulą szklaną czerwoną, wyłącznie dla tramwajów, 3) słup żelazny z wieloboczną latarnią, dla autobusów, 4) taka sama latarnia wieloboczna umieszczona w kształcie pierścienia na słupie latarni elektrycznej.

Typ 1 najpospolitszy kompromituje miasto swą nędzną, przypadkową i prowizoryczną formą.

Typ 2 jest natomiast bardzo wielkomiejski, estetyczny, celowy, lecz kosztowny, obliczony na reklamy i wobec tego nadający się do zastosowania tylko w śródmieściu. Typ ten, wprowadzony kilkanaście lat temu, nie znalazł nawet w śródmieściu pełnego i konsekwentnego zastosowania, jakkolwiek dobrze spełnia swe zadanie.

Typy 3 i 4 bardzo udane, praktyczne i niekosztowne nie wyrugowały jeszcze typu 1, który prawie z reguły spotyka się na nowych liniach.

Jeżeli typ 1 (najgorszy) może służyć dla tramwajów i autobusów, dlaczego typ najlepszy 3 i 4 ma służyć tylko dla autobusów?

Jeżeli konieczne jest zróżniczkowanie, to można wprowadzić dwie różne barwy latarni, zachowując ten sam kształt.

Oczywiście są to wszystko sprawy podrzędne, lecz ujawniające stosunek miasta doładu, normy, porządku i osiągnięcia jednolitego poziomu.

Brak rozumnego wyboru i decyzji w sprawach drobnych i łatwych, występuje oczywiście jaskrawiej w sprawach poważniejszych, naprzykład w sprawie oświetlenia placu Marszałka Piłsudskiego. Zdawało by się, że ten najbardziej śródmiejski i reprezentacyjny plac, uhonorowany takim nazwiskiem, powinien być oświetlony jak place de la Concorde albo Trafalgar Square. Tymczasem plac ten tonie w ciemnościach, chociaż sposób oświetlenia mógł by mu nadać ramy i przynajmniej w godzinach wieczornych skorygować rażące braki urbanistycznego ukształtowania. W ubiegłym roku ustawiono tytułem próby kilka betonowych żyrandoli, niezbyt udanych i nie rozwiązujących sprawy korekty placu za pomocą światła, co jest konieczne wobec odwiekanej zasadniczej urbanistycznej regulacji placu. Obecnie projektuje się ustawienie fontan świetlnych, co jest jeszcze jednym paliatywem. Miasto które stać na przebijanie, zakładanie i porządkowanie wielkich arterii, może i powinno się zdobyć na unormowanie drobnych spraw i niedociągnięć, które jednak również stanowią o wyjątku i estetycznym poziomie miasta.

A. L.

PASTIFICIO ITALIANO (Włoska Fabryka Makaronów)  
**G. i G. CALLERIO**  
SPÓŁKA FIRMOWA TEL. 912-95

POLSKA SPÓŁKA POZŁOTNIKÓW  
Sp. z ogr. odpow.  
Warszawa, Jasna 13-15. Tel. 251-41. Rok zał. 1919  
w y k o n y w a: złożenia ram, mebli stylowych, figur itp.

**W. BABCZYŃSKI ZEGARMISTRZ**  
WARSZAWA, KRAKOWSKIE PRZEDMIEŚCIE 37  
Telefon 618-95.

## Kilka uwag o zwiedzaniu Muzeów.

Żyjemy w czasach wzmożonego zainteresowania sprawami sztuki. Ludzie nawet niezwiązani z nią bliżej atakowani są nieustannie nowymi jej formami, przy czym rolę najbardziej demonstracyjną spełnia tu architektura. Każdy przechodzień, czy to w Alei na Skarpie, czy w Alei Niepodległości, czy wreszcie na Żoliborzu musi zauważyć zmiany — jest inaczej. Miasta zmieniają od podstaw swój wygląd. Czyż istotnie nadchodzą tak upragnione „nowe czasy“? Aby się w tym świecie poruszać swobodnie, wystarczy go dobrze zrozumieć. Wówczas nowoczesne mieszkanie o wielkich surowo ciętych oknach nie wyda się puste i zimne, lecz spokojne, nie tamujące szerszego oddechu, a modernistyczny mebel z dziwnego tworzywa, przedzierzgnięty w wygodny racjonalny sprzęt. Może wtedy wreszcie znikną ludzie trawieni tęsknotą za „wikwintem“ secesyjnych sztukaterii i przytulnością, czerwonym pluszem krytej kanapy.

Elementy, kierujące życiem społeczeństwa, starają się za wszelką cenę wciągnąć przeciętnego przechodnia w orbitę oddziaływań nowej sztuki, przekonać o jej wartościach. Reportaże, wywiady, konkursy popularyzują przyszłe osiągnięcia plastyczne czy urbanistyczne itp. Malowidła na Dworcu Głównym, czy pawilon na wystawie w N.-Yorku. Wspaniałe muzea stoją otworem dla najszerszych warstw ludności, a sztuka z kolei odwzajemnia się protektorom, rzucając swą siłę propagandową na szalę wyborów politycznych (artystyczne afisze). I mimo, że doprawdy nie sposób dziś tych objawów pomijać milczeniem, to trzeba jednak pamiętać, że sprawy sztuki są bardzo skomplikowane, że bez zaszczerpionej kultury artystycznej, nie można zrozumieć sensu istoty ewolucji, a bez znajomości sztuki dawnej nie sposób uzyskać koniecznej skali porównawczej i jasnego poglądu na tworzącą się rzeczywistość.

Sztuki plastyczne wymagają szczególnie ostro tych retrospektywnych kryteriów, które w innych dziedzinach np. w literaturze dostępne są tylko dla fachowców, tutaj zaś stosunkowo łatwe do osiągnięcia. Dokładne obejrzenie galerii muzealnych malarstwa polskiego, ułożonej w porządku chronologicznym — umożliwia w stosunkowo krótkim czasie i niewielkim nakładem trudów orientację w najważniejszych zagadnieniach.

Malarstwo polskie przechodziło dziwne koleje w swym rozwoju. Wspaniałemu rozkwitowi polskiej sztuki cechowej kładzie kres w w. XVI — Odrodzenie. Zaczyna pękać abstrakcyjna złota zasłona, która izolując świętych od świata zdarzeń rzeczywistych pozwalała im żyć na deskach tryptyku godnie i spokojnie jak w niebie, przeczytym przez mistykę i scholastycznie uzasadnionym. Przez szczeliny wdzierają się drzewka, fragmenty krajobrazu, architektura. „Biblia dla nieczytających“ i popularne określenie sztuki w średniowieczu przestaje być powszechnie zrozumiałą, ludzkość stworzyła już nowy alfabet, a poszczególne jego zgłoski powstały z elementów rzeczywistości, widzianych penetrującym okiem racjonalisty renesansowego.

Burza reformacji i kontrreformacji przewala się przez świat, znajdując trwały wyraz w sztuce nowym ujęciem tematów religijnych i powołaniem tematyki świeckiej. Kojelno przechodzą i mijają wielkie style: Renesans, Ba-

rok, Roccoco — Polska niemal nie bierze w tym udziału, niepokoje wewnętrzne i wojny odwracają uwagę od spraw kultury. Właściwe „odrodzenie“ malarstwa polskiego jest dziełem króla-mecenasa i zespołu malarzy cudzoziemców, pracujących na dworze St. Augusta. Bacciarelli, Lampi, Grassi — oto pierwsze nazwiska, przy których omawiając odrębny charak-



Bacciarelli  
Stanisław August.

ter sztuki stanisławowskiej należy się zatrzymać. W obliczu kompleksu pierwiastków artystycznych, trzeba przede wszystkim wyodrębnić poszczególne jego elementy: a więc treść, zależną zwykle od tej nieokreślonej bliżej zgodności różnorodnych poczynań ludzkich, zwanej „duchem czasu“ oraz formę czysto artystyczną, która je kształtuje. Nie należy nigdy lekceważyć czynnika czysto treściowego w sztuce.



A. Brodowski  
Autoportret.

Wobec alegorycznych płócien zapomnijmy o walce o czystą formę w malarstwie. Należy zdać sobie sprawę ze światopoglądu tych ludzi, uświadomić sobie ówczesne zwięźnienie tematy-

ki, aby móc śledzić ze spokojem grę form rozrzuconych w kapryśnej asymetrii; wtedy uciechy nas ta sztuka lekkich, miękkich plam barwnych, unikająca pionów linii i kontrastów barwnych doskonały wyraz tej epoki.

Początek XIX w. przynosi kompletne przeobrażenie oblicza sztuki i nic dziwnego: nie ma już dworu, król osamotniony umiera w Petersburgu, protegowani artyści rozproszyli się po obcych krajach, przyszły nowe czasy. Przyszedł nowy zwarty zespół stylowy — neoklasycyzm, człowiek nadal pozostaje głównym obiektem twórczości, ale to jest jedyna wspólna cecha, nie ma innych zbieżności z poprzednim okresem. Postacie o greckich profilach, udrapowane w starożytne szaty, obwiedzione mocnym, stanowczym konturem. Anegdota zaczerpnięta bądź z pism klasycznej starożytności, bądź ze Starego Testamentu. W portrecie mocna, symetryczna budowa, twardość, Mars, powaga. Inni ludzie — inne czasy. Rozbawiony dwór zastąpiły Legiony i monumentalna legenda Napoleońska, żołnierze zajęli miejsce kawalerów dworskich. Zmiany formalne zaś tłumaczy powrotem fala zachwytu nad antykiem, którego sztuka wkracza w fazę dokładnego poznania, analitycznych badań.

Ten okres właściwie daje początek malarstwu polskiemu sensu stricto. Przychodzą lata szybkiego, wzmożonego rozwoju sztuki, jakby odwet za stracone wieki, gdy Polska na arenie sztuki była nieobecna. Już w I-szej połowie XIX w. geniusz Michałowski rozszadza kanony neoklasycyzmu i kładzie podstawy pod problematykę malarską przyszłych lat. Druga połowa tego wieku — okres malarstwa historycznego, z Matejką, indywidualnością jednorazową i niepowtarzalną na czele — największy ładunek treści. Przyczyny powstania tego typu malarstwa po roku 1863, są aż nadto oczywiste. Tym właściwie ładunkiem emocjonalnej treści — tłumaczy się powszechna łatwość zrozumienia malarstwa historycznego.

Nieustępliwą reakcją na te przejawy jest odrzucenie wszystkich niemal elementów historyczno-literackich przez twórców następnego okresu. Jako pierwszy zwiastun nowego malarstwa pojawia się w tematyce stopniowa degradacja człowieka na rzecz natury. Zresztą ten kierunek w malarstwie stoi znowu w bliskim związku z ogólnokulturalnym i społecznym ruchem — pozytywizmu.

Przykłady zbieżności sztuki z formami życia społecznego — możnaby mnożyć w nieskończoność — ważne jest jedno — uświadomienie ciągłości linii rozwojowej sztuk — opartej bądź na zasadzie kontynuacji — bądź protestu i włączenia jej do ogólnoduchowego dorobku ludzkości.

Do muzeów przychodzą ludzie, posiadający w tej czy innej dziedzinie wyrobioną pewną wiedzę — niechże więc najpierw starają się umiejscowiony każdy obraz w czasie powiązać jego tendencje z tendencjami np. literatury czy muzyki danej epoki (np. dobrze jest oglądając batalistyczne płótna J. Kossaka wspomnieć o Trylogii H. Sienkiewicza, a ludowość Piwarskiego zestawić z „Halką“ Moniuszki). Wtedy dzieło malarskie przestanie być odosobnione i niezrozumiałe, a stanie się elementem kultury, której główne zarysy są nam znane. Widz zaś stanie się uprawnionym sędzią sztuki nowoczesnej.

N. Z.

MŁYNY WODNO-PAROWE

polecają

kaszę perłową, jęczmienną.

Wszelkiego gatunku mąki,

żytnie i pszenne

ADOLF i HENRYK BRACIA KRAUSSE

L U B L I N

BIURO SPRZEDAŻY W WARSZAWIE  
Marszałkowska 143 :: Telefon 501-20

„INSTALACJE megafonowe wielkiej mocy dla imprez w zamkniętych pomieszczeniach i na wolnym powietrzu. Radiofonizacja Szkół

ZAKŁADY RADIOTECHNICZNE

NATAWIS

Warszawa 12, Puławska 36-38, tel. 4-11-73

Informacje i kosztorysy bezpłatnie na każde żądanie

E. Świerczewski.

## Planowanie gospodarki teatralnej na okres wieloletni.

W życiu teatralnym Warszawy od 5 lat nastąpiło ustabilizowanie stosunków w 5 głównych teatrach stolicy, a mianowicie w Narodowym, Polskim, Letnim, Nowym i Małym.

Po okresie prowadzenia teatrów przez miasto, sceny te przestały być prywatną własnością lub czasową dzierżawą. Ich los uległ stabilizacji organizacyjnej, a dzięki temu sceny te mogły się rozwijać po linii ich założeń artystycznych i indywidualnych przeznaczeń — bez troski o przyszłość najbliższego „sezonu“.

Stało się to dzięki powstaniu T.K.K.T., która to instytucja — ostrzeliwana konsekwentnie i zapalczywie przez przeciwników takiej formy organizacyjnej w dziedzinie teatru, przetrwała jednak okres 5-letniej życiowej próby, a więc samo jej istnienie zyskało aprobatę życia i sprawdzian rzeczywistości. Nie czas tu i miejsce na rozważanie wpływu T.K.K.T. na kształt naszego życia teatralnego, tym bardziej przedwczesne byłoby wysnuwanie wniosków ostatecznych w tej dziedzinie: czy bilans ten w sumarycznych wynikach będzie całkowicie i bezapelacyjnie dodatni; czy też wywołać może szereg poważnych zastrzeżeń.

Jakkolwiekby, jedno trzeba stwierdzić, że dopiero przed 5 laty udało się pchnąć sprawę organizacji teatrów na nowe tory, udało się zainteresować tym zagadnieniem najwyższe czynniki w państwie, z których inicjatywy powołano do życia T.K.K.T., mające na celu opiekę nad rozwojem teatru w Polsce — ze strony czynników rządowych, samorządowych i społecznych.

Prócz 5 prowadzonych przez siebie teatrów, T.K.K.T. ponadto — na życzenie Zarządu m. Warszawy — od r. 1935 zorganizowało i prowadzi Stołeczny Teatr Powszechny, przeznaczony dla najszerszych warstw i grywający na 7 różnych scenach, rozrzuconych po peryferiach miasta. Godzi się tu podkreślić prawdziwą ofiarności i rzeczywiste uspołecznienie zespołu tego teatru, pracującego w jak najcięższych warunkach.

Wbrew fantastycznym pogłoskom o olbrzymich subwencjach — działalność T.K.K.T. opiera się przede wszystkim na dochodach z prowadzonych przez Tow. teatrów.

Z racji swego społecznego charakteru Tow. obciążone jest poważnymi świadczeniami na rzecz szkół, wojska, młodzieży akademickiej, świata artystycznego, literacko-dziennikarskiego oraz instytucji społecznych.

W ciągu dotychczasowej 5-letniej działalności T.K.K.T. wystawiło 168 utworów dramatycznych, z czego 68 polskich i 100 tłumaczonych, a więc 40 proc. repertuaru polskiego świadczy o silnym nacisku, położonym na pozycji polskiej literatury dramatycznej. Z dziedziny repertuaru retrospektywnego T.K.K.T. wystawiło 55 utworów bądź z literatury polskiej, bądź światowej. Współczesny repertuar polski obejmuje 37 nazwisk pisarzy żyjących. Repertuar ten został zrealizowany przy pomocy najświetniejszych polskich inscenizatorów i reżyserów, scenografów i artystów dramatycznych.

T.K.K.T. utrzymuje około 800 pracowników artystycznych, technicznych i administracyjnych, anagazowanych na kontrakty roczne. Jest to obciążenie, o jakim nie mają pojęcia teatry prywatne, skalkulowane handlowo i dysponujące minimalnymi zespołami stałymi.

Poza tym subwencje, otrzymywane przez Tow., uwarunkowane są szeregiem świadczeń społecznych. W okresie 4 sezonów Tow. udzieliło bądź bezpłatnie, bądź po cenach ulgowych najniższych ponad 700.000 biletów — Zarządowi miasta dla szkół i instytucji oświatowych, Kuratorium warszawskiemu dla szkół, młodzieży akademickiej, Funduszowi Pracy dla bezrobotnych, wojsku i policji państwowej.

Wśród świadczeń Tow. na specjalne wyróżnienie zasługują: abonamenty szkolne i robotniczy teatr peryferyjny. Abonamentu szkolnego rozsprzedano w sezonie 1938/39 — z górą 17.000 książeczek i w tej dziedzinie T.K.K.T. dokonało społecznej pracy pionierskiej, na miarę rzadko spotykaną w Europie. Powszechny Teatr Stołeczny jest również nową organizacją teatru społecznego, dając przedstawienia po cenach od 20 gr do 90, w kilkunastu salach w najrozmaitszych dzielnicach na peryferiach miasta.

Zgodnie z kilkakrotnymi zapowiedziami co do rozszerzenia zakresu prac, aniżeli zostało to w ciągu pierwszego 5-lecia zrealizowane, Tow. K. K. T. zamierza wspólnie z Zarządem m. st. Warszawy stworzyć od najbliższego sezonu nową formę organizacyjną, któraby obejmowała operę i reprezentacyjne teatry dramatyczne i była formą bardziej ustabilizowaną z punktu organizacyjno-finansowego. Ustalenie nowej formy organizacyjnej byłoby planowaniem działalności artystycznej i gospodarki administracyjnej — na okres wieloletni.

Zarząd miasta już obecnie przeprowadza szczegółowe studia przy pomocy Wydziału Architektury Politechniki Warszawskiej nad przebudową gmachu Teatru Wielkiego dla osiągnięcia widowni o pojemności 1.500 miejsc. Wprowadzenie w życie tego planu unowocześni gmach reprezentacyjny opery w stolicy.

Zrealizowanie projektowanej spółki (miasto i T.K.K.T.) umożliwiłoby ostateczne sprecyzowanie fizjonomii poszczególnych scen i prowadzenie ich po wyznaczonej linii — konsekwentnie i stale.

Dzięki takiemu zróżnicowaniu typów poszczególnych teatrów każdy z nich mógłby spełniać przeznaczone mu zadanie.

I tak Teatr Narodowy mógłby usilniej zdążyć do określonego celu jako teatr repertuaru retrospektywnego i polskiego współczesnego — z większym naciskiem na ten ostatni.

Teatr Polski pozostałby przy współczesnym repertuarze widowiskowym, wystawiając od czasu do czasu widowiska klasyczne, opierając się jednak przede wszystkim o współczesność.

Teatr Letni, uprawiając w dalszym ciągu repertuar rozrywkowy, mógłby wyraźniej dążyć do podniesienia poziomu ostatnio zresztą już znacznie podwyższonego.

Teatr Mały kontynuowałby repertuar kameralny współczesny o wyższym poziomie literackim.

Wreszcie Teatr Nowy przewidywać powinien, oprócz przedstawień normalnych, przedstawienia wybitnie literackie, które już w bieżącym sezonie będą zapoczątkowane w najbliższym czasie 3 jednoaktówkami Norwida, Rittnera i Czechowicza.

Oczywiście — po osiągnięciu nowej formy organizacyjnej — nastąpić by musiał dalszy rozwój zagadnienia organizacji widowni, oraz rozwój teatru szkolnego, wymagający rozszerzenia go i na szkolnictwo powszechne i stworzenia zupełnie nowego planu, któryby wiązał pojemność sal teatralnych z wielkim napływem młodzieży do teatru.

Te wszystkie projekty, konkretnie i ściśle już przemyślane, zależne są w realizacji od powstania nowej formy organizacji teatrów warszawskich, umożliwiającej planowanie działalności na okres wieloletni, co leżałoby w najżywniejszych interesach polskiej kultury teatralnej, skazanej na wegetację — „od sezonu do sezonu“.

Jan Kempfi.

## Młodzież sięga po pracę.

Pod powyższym tytułem ukazała się książka, wydana przez Instytut Spraw Społecznych, będąca zbiorowym dziełem pracowników i współpracowników wspomnianego Instytutu. Książka porusza niezmiernie doniosły problem zawodowego przygotowania do pracy i zatrudniania młodzieży.

Jest rzeczą powszechnie wiadomą że bezrobocie starszych, stwarza warunki szczególnie trudnego dostępu do warsztatów pracy dla młodzieży.

Nieliczny odsetek ludzi młodych, którzy mają szczęście zdobyć sobie zajęcie zarobkowe, docieka jedynie do najgorzej płatnych miejsc pracy, dających z reguły zarobki, w skali ledwie wystarczającej na osobiste utrzymanie, wykluczającej zupełnie możliwość założenia rodziny. Z pośród 550-tysięcznej armii młodzieży, wchodzącej corocznie w wiek produkcyjny, 300 tysięcy nie znajduje zupełnie pracy, powiększając liczbę ludzi „zbędnych“.

Zasługą autorów omawianej książki, jest rzucenie poprzez pryzmat cyfr i faktów snopu światła, na to najbardziej bolesne i niebezpieczne zjawisko w życiu Odrodzonej Polski, mogące spowodować brzemiennie w skutkach następstwa, dla naszych wielkomocarstwowych ambicji i dążeń, jeśli pochodowi zła nie zostanie w porę postawiona skuteczna tama.

Wymowa obiektywnych cyfr i faktów, malujących obraz zmagania dzisiejszej młodzieży, w dążeniu do zapewnienia sobie egzystencji, jest tak wyrazista, iż wartości książki w niczym nie pomniejsza pominięcie, samo przez się nasuwających się wniosków, o konieczności szybkiego wynalezienia skutecznych dróg

wyjścia, dla ratowania najcenniejszego tworzywa przyszłej mocy polskiej, tj. jej młodzieży.

Być może, że właśnie ten sprawozdawczy sposób przedstawienia materiałów, dotyczących omawianego zagadnienia, z przekazaniem samemu czytelnikowi wyciągnięcia wniosków, w połączeniu z odpowiednim układem treści dzieła, bogato ilustrowanej pomysłowymi wykresami, sprawia, iż książkę czyta się z niesłabnącym zainteresowaniem do ostatniej jej karty.

Z pośród wielu nasuwających się przy czytaniu problemów o kwestyj, postaramy się w najbardziej zwięzłym skrócie poruszyć jedynie te, które wydają nam się najważniejsze.

Z wyjątkiem kilku zaledwie państw, w których gospodarka społeczna i państwowa, przedstawiona została na tory planowej działalności, nakazanej przez nadrzędny interes narodowy, w ogromnej ich reszcie rozwój jej odbywa się po linii kierunkowej, będącej wypadkową gry sił jednostek i grup ludzkich, mających na względzie ciasno pojęty interes własny.

W pierwszych, mniej licznych państwach, nastąpiło uspołecznienie funkcji kapitału i wybitne powiększenie obiegu pieniężnego, w oparciu go o inne niż złoto wartości realne. W krajach tych prowadzone są na wielką skalę imponujące inwestycje państwowe i prywatne. Chłonność rynku pracy stale w nich wzrasta, powodując zanik prawie zupełny klęski bezrobocia i wzrost dobrobytu ludności. Państwa takie uzyskują mocną strukturę społeczno-gospodarczą, powodującą taki wzrost potencjału sił moralnych i materialnych narodu, który nazwaną zapewnia im

mocarstwowe stanowisko i ułatwia, względnie przybliża moment realizacji ich słusznych żądań państwowych.

Reszta państw pozostaje nadal wierna doktrynie liberalno-ekonomicznej, ufając, iż okres prosperity gospodarczej winien powrócić we właściwym czasie, niwecząc bezrobocie i bolączki, będące następstwem długotrwałego kryzysu.

Pewność, iż wreszcie nadejdzie upragniony okres dobrej koniunktury, staje się coraz mniej powszechną, wobec coraz bardziej oczywistego faktu, iż wielka wojna położyła kres wolnej wymianie, pomiędzy różnymi narodami i państwami, będącej fundamentalnym warunkiem należytego funkcjonowania systemu gospodarczego, opartego o zasady liberalistyczne.

W grupie tych ostatnich państw znajduje się i Polska. Kryzys, jaki szalał w latach 1929—1933, przyczynił się do powstania w Polsce bezrobocia, które w czasie największego swego nasilenia objęło ponad 500.000 osób. Z tej ogromnej liczby bezrobotnych, nie wszyscy dziś jeszcze powrócili do pracy, mimo doświadczenia produkcji już w r. 1937 do poziomu z r. 1929. Jest to wynikiem wysokiego podniesienia wydajności pracy robotników, pozostawionych w niej w okresie kryzysu. W dużej mierze wynika to również z zastosowania nowych maszyn i narzędzi oraz nowych systemów pracy (bezrobocie technologiczne).

Istniejące dzisiaj na rynku pracy bezrobocie, stwarza silną konkurencję, dla wchodzącej w okres produkcyjnej pracy młodzieży (18—24 lat).

Od r. 1936 zaczęły się pojawiać na rynku pracy,

silne liczebnie roczniki młodzieży, urodzonej już po wojnie. Z pośród 545-tysięcznej fali młodzieży, wchodzącej w r. 1937 na rynek pracy, tylko 245 tysięcy osób uplasowanych zostało w pracy zarobkowej, reszta tj. 300 tysięcy, to ludzie „zbędni”, utrzymanie których spadło dotkliwym ciężarem na barki ich rodzin. Tych „zbędnych”, na samej tylko wsi polskiej nagromadziło się już dzisiaj, oględnie licząc, co najmniej 2.500.000.

Jeszcze do r. 1929 emigracja kontynentalna i zamorska pochłaniała 100 tysięcy osób rocznie. Dzisiaj te klapy bezpieczeństwa całkowicie przestały działać. Polska stanęła ostatnio wobec konieczności wielkich przeobrażeń gospodarczych i społecznych, mających w konsekwencji doprowadzić do uratowania marniejącej dziś siły i energii, najbardziej twórczej części narodu, tj. wchodzącej w okres wieku produkcyjnego młodzieży.

Tylko na wielką miarę zakrojony program rozbudowy gospodarczej kraju, podjętej równocześnie na wszystkich najważniejszych odcinkach życia narodo-

wego, zdolny jest zapewnić wyjście na szeroki gościniec pomyślności ekonomicznej państwa i obywateli. W ramach takiego wysiłku:

a) wieś przejść musi procesy parcelacji, komasacji i melioracji gruntów. W konsekwencji tego powstaną zdrowe, samowystarczalne gospodarstwa chłopskie, prowadzące intensywne systemy uprawy roli;

b) nadwyżka ludności wiejskiej, znaleźć musi dla siebie miejsce, w braku odpowiedniego zajęcia na roli, w handlu, rzemiośle i przemyśle. Wiąże się to z koniecznością emigracji z Polski żydów i z rozbudową istniejących, bądź budową nowych miast względnie z uprzemysłowieniem rejonów wiejskich;

c) ponieważ kapitał obcy nie sfinansuje tych wielkich procesów uprzemysłowienia całej Polski, należy odpowiednio zwiększyć do poziomu umożliwiającego podjęcie zamierzonych inwestycji, obieg pieniędzy, zapewniając pomnożonym środkom obiegowym, oparcie o realne wartości, którymi poza złotem są ziemia i nowe warsztaty pracy;

d) celem właściwego wykorzystania każdej jednostki ludzkiej w pracy przy wielkim dziele rozbudo-

wy Polski, należy już dzisiaj dbać o właściwe zawodowe szkolenie młodzieży, nie tylko, jak to ma miejsce dotychczas w miastach, lecz również i po wsiach.

Takie oto, jak wyżej wnioski, nasuwają się nieodparcie czytelnikowi książki „Młodzież sięga po pracę”. Czy podjęcie wielkiego planu rozbudowy gospodarczej Polski możliwe jest bez przejścia od systemu liberalnego do gospodarki planowej?

Z całą pewnością nie.

Polska stanęła wobec konieczności bezwzględnego podjęcia naprawy struktury rolnej i rozpoczęcia dzieła uprzemysłowienia wszystkich ośrodków kraju, oto ostateczna konkluzja do jakiej się dochodzi po przeczytaniu książki.

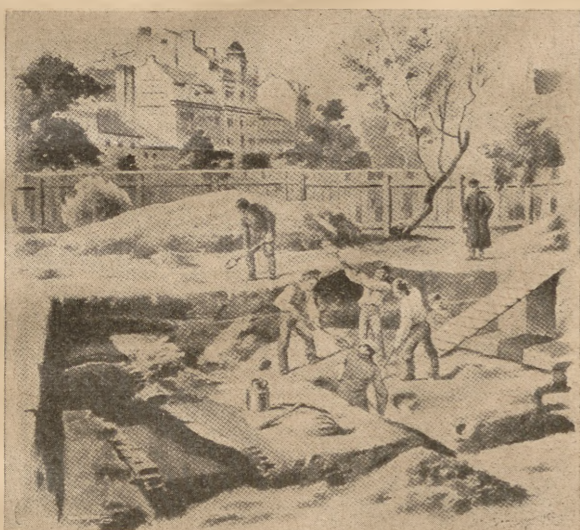
O realizacji tych wielkich zadań i przyszłości naszego kraju, zadecyduje postawa wobec nich człowieka pracy.

Z pośród elementów twórczej trójtsyntezy — tj. siły ludzkiej, bogactw naturalnych i kapitału — człowiek jest wartością najwyższą, zdolną wyzwolić i tym razem wszelkie inne, niezbędne dla wielkości państwa elementy.

## Pomnik Mickiewicza w Warszawie.

Dnia 24 grudnia 1898 r., w setną rocznicę urodzin Adama Mickiewicza, dokonano odsłonięcia pomnika wieszca w Warszawie na skwerze przy Krakowskim Przedmieściu na wprost ulicy Trębackiej. Zanim wrócimy myślą do tego dnia z przed laty czterdziestu, warto przypomnieć dzieje powstania samego pomnika, który tak silnie wrósł w fizjonomię miasta.

Warszawa tak uboga w pomniki uzyskała właśnie w okresie wielkiego politycznego ucisku swój pomnik, pierwszy i jedyny od chwili utraty resztek samodzielnności na ziemiach Królestwa Kongresowego wystawiony z woli i wysiłkiem narodu. Jak to się stało, że gdy place Warszawy pieczętowane stemplami pomników, będących stygmatami niewoli, które znikły w pierwszych promieniach słońca wolności, rząd rosyjski zezwolił na wzniesienie na jednej linii z pomnikiem Paszkiewicza — symbolem ucisku, monument wieszczowi narodu, wieszczowi, którego imię było symbolem odporu, symbolem wolności Polski i wolności narodów uciśnionych?



Kopanie fundamentów pod pomnik A. Mickiewicza.

Dzieje powstania pomnika Mickiewicza są krótkie w czasie. Niespełna dwa lata dzieliły chwilę rzućcia inicjatywy od chwili odsłonięcia, a zaledwie półtora roku upłynęło od pierwszej koncepcji artystycznej do całkowitego ukończenia dzieła.

Myśl specjalnego uczczenia setnej rocznicy urodzin Adama Mickiewicza rzuciła pierwsza „Gazeta Radomska” w numerze noworocznym z roku 1897. Nie było tam jeszcze mowy o pomniku. Proponowano:

1. Ażeby w dniu, w którym przyszedł na świat poeta, wszystkie czasopisma polskie, wychodzące w Warszawie i w kraju tutejszym (cytujemy projekt dosłownie) numery swe poświęciły wyłącznie Adamowi Mickiewiczowi;

2. Ażeby wydawcy warszawscy viribus unitis ogłosili drukiem, o ile można najtańsze wydanie prac Adama Mickiewicza na pamiątkę setnej rocznicy Jego urodzin;

3) Ażeby w dniu oznaczonym w archikatedrze warszawskiej wmurowano skromną tablicę z napisem: „W setną rocznicę urodzin Adama Mickiewicza—wdzięczni rodacy 1798—1898;

4) Ażeby wyjednać u władz pozwolenie na zebranie funduszu, który nosiłby tytuł: „Stypendium imienia Adama Mickiewicza” dla studentów uniwersytetu warszawskiego, poświęcających się studiom nad językiem lub literaturą polską.

Oto przykład oddania czci geniuszowi w setną rocznicę Jego urodzin — pisał redaktor Gazyty — jaki nakreśliłem z tą myślą:

Że tam, gdzie naród zasługi i cnotę



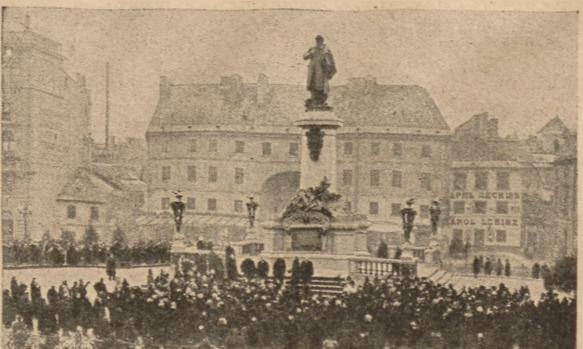
Plac przed wzniesieniem pomnika A. Mickiewicza.

I wielkich mężów umie wielbić dzieła,  
Tam zawsze prawdy świeci słońce złote  
I praca wieków nigdy nie zginęła“.

Projekt Gazety Radomskiej podniosła prasa warszawska, uzupełniając go propozycjami nazwania jednej z ulic w Warszawie imieniem Mickiewicza, utworzeniem bezpłatnej czytelnicy, zorganizowaniem wystawy pamiątek i wreszcie wystawienia pomnika.

W dalszej dyskusji, gdy inne projekty odpadały z różnych przyczyn utrzymał się projekt pomnika. Sprawę tę w pewnym stopniu przesądził Henryk Sienkiewicz, który w kwietniu 1897 roku zwrócił się z następującym listem do p. Lucjana Wrotnowskiego:

Dowiadam się, że Szanowny Pan stoisz na czele życzliwego mi grona osób, które zamierza zająć się obchodem rocznicy mojej dwudziestopięcioletniej pracy pisarskiej. Dziękuję Wam całym sercem i pozostaję na zawsze wdzięcznym. Pozwólcie jednak powiedzieć sobie, że jeśli to czas Mickiewiczowski, w którym wszyst-



Uroczystość odsłonięcia pomnika A. Mickiewicza.

kie nasze siły i środki powinniśmy poświęcić sprawie pomnika dla największego naszego poety.

Jeżeli będzie nam dano doprowadzić tę sprawę do szczęśliwego końca, będzie to zarazem największą nagrodą mojej 25-letniej pracy na niwie literatury polskiej.

Tymczasem nie chciałbym by Wasza energia, Wasza gorliwość i zaradczość rozpraszały

się w rozmaitych kierunkach i dlatego proszę najusilniej o zaniechanie, aż do ukończenia sprawy pomnika, wszelkich zabiegów, mających na celu moją osobę“.

U Sienkiewicza już wówczas odbyło się kilka zebrań, na których postanowiono wzniesienie pomnika, chociażby tylko najskromniejszych rozmiarów i rozpoczęcie dzieła powierzono Henrykowi Sienkiewiczowi i Piotrowi Chmielowskiemu.

Wkrótce odbyło się już oficjalne zebranie w mieszkaniu dra Karola Benniego, na którym delegowano do czynienia starań o zezwolenie na wzniesienie pomnika Michała Radziwiłła i Sienkiewicza.

Generał-gubernatorem był wówczas książę Imeretyński, czyniący wysiłki w kierunku pozyskania społeczeństwa polskiego pewnymi pozorami zresztą złagodzeniami carskiego reżimu. Ten pozornie liberalizujący kurs, reprezentowany niedługo jednak przez Imeretyńskiego w zezwoleniu na budowę pomnika znajdował pewien punkt oparcia dla pozyskania społeczeństwa.

Temu zawdzięczać należy, że zezwolenie zostało udzielone i pozwolono utworzyć szeroki Komitet budowy z Michałem Radziwiłłem, jako prezesem, Henrykiem Sienkiewiczem jako wiceprezesem. Sekretariat objął Zygmunt Wasilewski. Komitet mieścił się w pałacu swego skarbnika Leopolda Kronenberga, który również zapewnił pomoc urzędników swych przedsięwzięciom.

Komitet stanął wobec konieczności szybkiego działania, stawiając sobie za zadanie odsłonięcie pomnika w dniu 24 grudnia 1898 roku

Wybór miejsca nie nastęczał zbyt wielu trudności. Wśród kilku propozycji, między innymi ustawienia pomnika na placu Wareckim, skwer na miejscu zburzonych po 63 roku domów wąskiego Krakowskiego Przedmieścia, gdzie na wprost Trębackiej stała fontanna, był bez wątpienia najbardziej odpowiadający znaczeniu pomnika.

Jeśli chodzi o sam projekt, droga konkursu była oczywiście wraz z zakreślonym terminem zbyt długa. Postanowiono dokonać wyboru między dwoma rzeźbiarzami polskimi, cieszącymi się wówczas największą popularnością — Piussem Welońskim i Cypryanem Godebskim, autorem nagrodzonego pierwszą nagrodą a niezrealizowanego według jego projektu pomnika Mickiewicza w Krakowie.

Ostateczny wybór padł na Godebskiego, który przedstawił szkice rozpatrzone przez prezydium Komitetu wraz z doproszonymi znawcami, wśród których był i świetny krytyk Stanisław Witkiewicz. Godebski zobowiązał się do dotrzymania terminów przez Komitet wskazanych.

Jednocześnie rozpisanie składek w dniu 12 maja dało nadspodziewany wprost wynik. Dnia 24 maja wydano odezwę wzywającą do składania ofiar, a już 14 lipca składki osiągnęły

preliminowaną i dozwoloną przez władze sumę 200 tysięcy rubli. Ofiary, które były w drodze w dniu zamknięcia składek wyniosły kwotę 35 tysięcy rubli, co świadczy o ogromnym zasięgu akcji składowej.

Te 235 tysięcy rubli złożyło bezpośrednio lub na listach zbiorowych przeszło 100 tysięcy osób, przy czym 200 tysięcy rubli wpłynęło za pośrednictwem redakcji pism codziennych i periodycznych warszawskich i prowincjonalnych. Ofiary napływały przeważnie z Warszawy i z terenu Królestwa oraz od Polaków z krajów zabrzanych i zamieszkałych w Rosji. Udział zaboru austriackiego i pruskiego był znikomy.

Ofiar większych było stosunkowo nie dużo. Najliczniejsze były od 5 do 50 kopiejek. Liczba ofiarodawców tej kategorii wyniosła niemal połowę, bo 43 tysiące osób. Dziesięć tysięcy osób złożyło składki od grosza do 5 kopiejek. Największą sumę, bo 83 tysiące rubli, złożyli ofiarodawcy ze składek od 10 do 100 rubli. Było ich bez mała półtrzecia tysiąca.

Te liczby świadczą o gromadnym udziale w składaniu składek warstw ubogich i średnio zamożnych.

Jednocześnie spieszo się z zatwierdzeniem samego projektu i robotami przygotowawczymi. Według projektu Godebskiego pomnik składać się miał z samego granitu i bronzu. Artysta wyobrażał sobie od początku pomnik koloru jasnego, wyodrębniający się barwą od innych pomników. Chodziło tu niewątpliwie o stojący w tak bliskim sąsiedztwie pomnik Paszkiewicza. Chciał przy tym, aby były w pomniku stopniowania barw zarówno w granitach jak i bronzach, tak żeby ku górze pomnik stawał się jaśniejszy.

Uradzono więc za poradą Godebskiego cokół z kolumną wykonaną z granitów włoskich i zamówiono je w kamieniołomach Pirowana w Baveno. Ciemniejszy zaś granit na taras i schody dostarczyły kamieniołomy Gniewańskie na Podolu.

Odlew w bronzie—a cire perdue—w jednolitym odlewie powierzono odlewni Piotra Lippi w Pistoii. Część bronzowych ozdób pomnika odlano w zakładzie warszawskim Łopieńskich.

6 maja 1898 roku położono kamień węgielny pod budowę pomnika, składając w jego fundamentach odpowiedniej treści dokument. I jednocześnie nadchodzić zaczęły z Włoch transporty granitu i niektóre odlewy bronzowe. W zakładzie robót ornamentacyjnych Stanisława Zielezińskiego rozpoczęto pracę nad ozdobną kratą według projektu inż. Chrzanowskiego.

Sam posąg wieszczą znalazł się na placu budowy w dniu 15 września i został ustawiony na kolumnie. Wykończono pracę nad uporządkowaniem otoczenia pomnika.

A tymczasem władze rosyjskie przeraziły się tej powszechności, jaka objęła w kraju rok mickiewiczowski i sprawę pomnika. Nie można już było sprawy cofnąć, ale sam bliski już moment odsłonięcia pomnika przeraził Imeretyńskiego i policję rosyjską. Rozpoczęło się drogą zakazów i szkan likwidowanie sprawy odsłonięcia pomnika. Rozpoczęto próby, aby uroczystość tę zabarwić wiernopoddańczą farbą. Te zabiegi wywołały przede wszystkim znane protesty i ostrzeżenia ze strony Józefa Piłsudskiego, który w dwóch zredagowanych przez siebie odezwach: do robotników i do ogółu społeczeństwa w sprawie pomnika Mickiewicza wydanych przez Centralny Komitet Robotniczy na parę dni przed odsłonięciem zaprotestował przeciwki handlowaniu Mickiewiczem i wzywał do czynnej manifestacji.

Władze rosyjskie zakazały wszelkich mów, nawet cenzuralnej mowy Sienkiewicza, zezwalając jedynie na przemówienie prezesa Komitetu, która zawierać miała wyrazy wdzięczności za zezwolenie na budowę pomnika

O tym urzędowym programie odsłonięcia pisał Piłsudski:

„Dziś w narzuconym nam przez cara i jego służalców programie uroczystości jubileuszowej nie ma nic takiego, co przypomnieć może o cierpieniach, nadziejach i walkach Mickiewicza, za to jest dużo tego, co rumieńcem wstydu i oburzenia zabarwia twarz każdego szlachetnego człowieka. Więc naprzód rząd odrzucił straż obywatelską i dał zamiast niej żandarmów i policję — otoczą Go zewsząd jak otoczyli za życia, by raz jeszcze lud polski odsunąć od Niego“.

„Miarę tych zniewag dopełnić ma chwila, gdy panowie z Komitetu oddadzą Mickiewicza pod opiekę Bibikowa i czynowników, którzy przedstawiać będą Warszawę“.

„Obchód taki — to pogrzeb bezczelnie przez rząd tu, w sercu Polski, sprawiany dla Mickiewicza. Lecz hola! nie spiescie podli grabarze! Nie umarł Mickiewicz, choć chcecie Go chować. Przełał on siebie w tysiące, stał się częścią duszy każdego uczciwego Polaka. Nie jęknie spiż i kamień od waszej zniewagi, lecz usłyszycie odpowiedź Mickiewicza przez tych, których serca i umysły rozpałił on miłością swobody i nienawiścią niewoli“.

„Towarzysze! Kto w milczeniu zniewagę polyka, kto w pokorze policzek przyjmuje, ten nie godzien jest lepszej doli. Niech więc milczą marni tchórze i ci, którzy w niewoli z łez i pracy innych stwarzają sobie szczęście. My zaś, świadoma część ludu, dla którego żył i cierpiał Mickiewicz, milczeć nie chcemy i nie będziemy“.

Manifestacja robotnicza wskutek kontr-akcji policji nie powiodła się, a raczej powiodła się częściowo.

Ale odezwy Piłsudskiego zrobiły swoje. W uroczystości odsłonięcia pomnika nie padło ani jedno słowo. Nie zostało wygłoszone przemówienie dziękczynne. Uroczystość Mickiewicza nie została splamiona objawem zgody. Odbyła się w absolutnej ciszy.

Wkrótce po odsłonięciu pomnika Piłsudski wydaje pismo ulotne drukowane w tajnej drukarni P. P. S. W piśmie tym przedstawia dzieje pomnika Mickiewicza i daje należytą odprawę odezwie Stronnictwa Demokratyczno-Narodowego, występującej przeciw Jego akcji manifestacyjnej.

Wspomnienie o odsłonięciu pomnika Mickiewicza zakończymy też słowami Piłsudskiego, charakteryzującymi może najdobitniej czujność największego z współczesnych Polaków budzącą ducha walki i strzegącą naród przed hańbą upodlenia:

„W okresie przygotowawczym — pisał Piłsudski — my jedni prowadziliśmy pracę nad przyswojeniem ludowi rewolucyjnej tradycji Mickiewicza. Dzięki naszej agitacji Mickiewicz został oswobodzony z hańbiących Jego pamięci judaszowskich objęć ugody i wrócił tam, gdzie był za życia, do szeregów walczących i prześladowanych.

Nareszcie staraliśmy się o doprowadzenie do najwyższego napięcia uczuć rewolucyjnych i w chwili największego ich rozwoju byliśmy jedynymi ich rzecznikami“.

A. W.



**R. POMIANOWSKI** Cukiernia  
Warszawa, Marszałkowsk 65, telefon 8.38.36 (Róg Piusa XI)  
FILIA: Żolibórz, Plac Inwalidów 4, telefon 12-70-12  
poleca swoje znakomite i znane wyroby cukiernicze

**MASZYNY DRUKARSKIE  
i INTROLIGATORSKIE  
A P A R A T Y  
REPRODUKCYJNE  
I URZĄDZENIA  
DLA ZAKŁADÓW  
KARTOGRAFICZNYCH:**

dostarcza

**HILARY  
JUNGERMAN**

**WARSZAWA,  
Miodowa 23,  
telefon 11-18-84**

**TORUŃSKI MŁYN PAROWY  
LEOPOLD RYCHTER**

w TORUNIU

Sp. z ogr. odp. w Toruniu

Oddział w Warszawie, Moniuszki 7 m. 4, Tel.: 506-90, 263-18  
**POLECA:**  
MĄKI PSZENNE i ŻYTNIE DOSKONAŁEJ JAKOŚCI

**WYTWÓRNIA WĘDLIN  
W. OSMÓLSKI i J. KOSIŃSKI**

WARSZAWA

CENTRALA: Łucka 17, tel. 2-04-08.

SKLEPY: Koszykowa 17, 59 i 71, Zielna 2, Piusa XI 31  
WYROBY PIERWSZORZĘDNEJ JAKOŚCI

CHRZEŚCIJAŃSKA FABRYKA  
MAKARONÓW WŁOSKICH

**ALEKSANDER BARAN** i S-ka

Warszawa, ul. Ogrodowa 40. Telefon 3-12-64.

POLECA MAKARONY WŁOSKIE W OPAKOWANIU.

Wydawnictwo Pracowniczej Komisji Samopomocy Społecznej w m. st. Warszawie. REDAKCJA — ul. Koszykowa 9, tel. 7-26-31.

ADMINISTRACJA — ul. Miodowa 8, tel. 6-00-18. REDAKTOR z ramienia P. K. S. S. Roman Zrębowicz.

**CENA ZA EGZEMPLARZ 25 GR.**