



MARIAN POKROPEK

# 1050 LAT POLSKI CHRZEŚCIJAŃSKIEJ

## OD ŚW. WOJCIECHA DO ŚW. JANA PAWŁA II

w sztuce ludowej ze zbiorów Muzeum Sztuki Ludowej w Otrębusach

BRWINÓW



Brwinów 2016

Tekst i wybór fotografii:  
Marian Pokropek

Korekta:  
Maria Kaniewska,  
Agnieszka Bielecka

Zdjęcia:  
Marian Pokropek, Wojciech Pokropek,  
Tomasz Świdorski, Jacek Wiśniewski,  
fotografie ze zbiorów Muzeum Sztuki  
Ludowej w Otrębusach  
i depozytów kolekcji L. i K. Zimmererów

Opracowanie graficzne:  
Maciej Zembrzuski

Wydawca:



Gmina Brwinów  
ul. Grodziska 12, 05-940 Brwinów  
ISBN: 978-83-936091-7-8



Muzeum Sztuki Ludowej w Otrębusach  
ISBN: 978-83-929079-8-5

Druk i oprawa:  
Sindruk, Opole

© Copyright by Gmina Brwinów, Brwinów 2016

Nakład: 2000 egz.  
Egzemplarz bezpłatny

## Spis treści

Od Wydawcy - o Autorze .....	4
Podstawy naukowe zainteresowań polską sztuką ludową i działalności muzealniczej .....	7
Chrzest Polski. Okres dynastii Piastów .....	14
Dynastia Jagiellonów. Powstanie Rzeczypospolitej Obojga Narodów .....	22
Królowie elekcyjni .....	28
Droga krzyżowa – martyrologia narodu polskiego .....	36
Powstanie kościuszkowskie. Upadek Polski .....	42
Wiek XIX. Powstania narodowe. Wiek rozkwitu polskiej kultury .....	48
Wiek XX. Odzyskanie niepodległości. Marszałek Józef Piłsudski .....	56
II wojna światowa. Oświęcim – Katyń .....	64
Jan Paweł II .....	76
Polskie wizerunki Matki Boskiej. Święci patroni .....	78
Ołtarze Bożego Ciała .....	82
Epilog .....	85
Spis twórców prac, które zostały omówione w tekście i w części ilustracyjnej .....	88
Wykaz wystaw zorganizowanych w Muzeum Sztuki Ludowej w Otrębusach oraz w innych muzeach i galeriach w Polsce i za granicą ze zbiorów Muzeum Sztuki Ludowej w Otrębusach .....	90

## Od Wydawcy – o Autorze

**Z**askoczenie i oczarowanie – takie odczucia towarzyszą wielu osobom, które po raz pierwszy trafiają do Muzeum Sztuki Ludowej prowadzonego przez profesora **Mariana Pokropka**. Oto jesteśmy w Otrębusach, niewielkiej podwarszawskiej miejscowości, która zatraciła już charakter wsi, stając się raczej osiedlem. Tu swoje miejsce do życia odnalazło wielu wybitnych ludzi kultury i nauki, a także artyści występujący w zespole pieśni i tańca „Mazowsze”, który swoją siedzibę ma właśnie w Otrębusach. Mieszkańcy znajdują chwile wytchnienia od codziennych obowiązków wśród zieleni otaczającej wille oraz domy jednorodzinne. Miłośnicy ogrodów zajmują się ich aranżacją i pielęgnacją. Tymczasem za bramą posesji Profesora... otwiera się jednak zupełnie inny, niezwykle świat: wypełniony sztuką ludową i tradycją, wspaniałymi eksponatami i jego osobowością.

Profesor **Marian Pokropek** jest od urodzenia mieszkańcem gminy Brwinów. Urodził się 7 września 1932 r. w Mariance, w domu swojego dziadka Jana Pokropka, który na początku XX w. zakupił duże gospodarstwo rolne za pieniądze zarobione w Warszawie. Był współwłaścicielem spółki dorozkarskiej, a umiłowanie do koni towarzyszyło mu do końca życia. Do kościoła w Rokitnie lub do Brwinowa zawsze jeździł wolantem zaprzężonym w dwa dorodne konie. Pielęgnował również tradycje legionowe. Rodzina Pokropków była bardzo liczna. Wiele rodzinnych grobów znaleźć można na parafialnym cmentarzu w Brwinowie – tam także są pochowani rodzice i starsze rodzeństwo Profesora, który na grobie matki i ojca ustawił duży drewniany krzyż z rzeźbą Chrystusa, dzieło ludowego rzeźbiarza z pogranicza Kurpi i Poborzan. Profesor Marian Pokropek jest etnografem, badaczem kultury i sztuki ludowej Polski i krajów słowiańskich. Z czasem z tych zainteresowań naukowych narodziła się działalność muzealnicza

i idea stworzenia Muzeum Sztuki Ludowej. Droga do osiągnięcia tych celów rozpoczęła się... w Brwinowie!

Profesor rozpoczął swoją edukację w tutejszej szkole podstawowej przy ulicy Żwirowej. Wówczas mieszkał już w Otrębusach, skąd codziennie piechotą polnymi drogami pokonywał ponad trzykilometrową trasę. Był również ministrantem w kościele parafialnym pw. św. Floriana w Brwinowie, uczestniczył w popołudniowych zajęciach ministrantury i w nabożeństwach. Okres nauki w szkole przypadł na lata wojenne. Jak wspomina Profesor: ***Dzieciństwo stawало się twardą szkołą życia. Starsi bracia należący do Armii Krajowej, uczestnicy Powstania Warszawskiego, wywierali duży wpływ na moją postawę patriotyczną. Najstarszy brat Władysław, przed wojną prezes pierwszego w Polsce wiejskiego Koła Ligi Morskiej i Kolonialnej w Otrębusach, zachęcał mnie do nauki, kupując mi co tydzień jakąś książkę. Następnie sprawdzał, czy je czytałem i czy zrozumiałem treść i przesłanie, płynące z ich lektury. To były początki rodzinnej biblioteki, która dziś liczy kilka tysięcy książek i kilkadziesiąt roczników różnych czasopism.*** Z czasem w jej zbiorach znalazły się prace naukowe Profesora – ponad 25 książek, wiele artykułów, katalogów i broszur.

Po ukończeniu szkoły podstawowej w Brwinowie **Marian Pokropek** rozpoczął naukę w Gimnazjum im. Stefana Batorego w Warszawie. Wstąpił do 23 Warszawskiej Drużyny Harcerzy, słynnej „Pomarańczarni” z tradycjami Szarych Szeregów. Nie była to pierwsza organizacja harcerska, z którą się zetknął – już w czasie wojny i zaraz po jej zakończeniu, za sprawą swych starszych braci uczestniczył w działalności konspiracyjnej. Na skutek likwidacji Gimnazjum im. Stefana Batorego maturę zdał w warszawskim Gimnazjum im. Tadeusza Czackiego. Interesował się również turystyką i sportem. Był czynnym kolarzem

w CWKS Legia. W kolarstwie odniósł nawet kilka sukcesów, zdobywając mistrzostwo szkoły i mistrzostwo Warszawy w kolarskim wyścigu przełajowym.

W 1952 r. rozpoczął studia na Uniwersytecie Warszawskim, wybierając Wydział Historyczny z Sekcją Historii Kultury Materialnej, w skład której wchodziły takie dyscypliny jak archeologia Polski i Słowian, archeologia antyczna i etnografia. Ostatecznie zdecydował się na etnografię. W Zakładzie Etnografii (potem przekształconym w Instytut Etnologii i Antropologii Kulturowej) rozpoczął już w 1953 r. (w czasie studiów) pracę jako p.o. asystenta, przechodząc wszystkie szczeble naukowe do profesora zwyczajnego w 1998 r.

Będąc dziś na emeryturze, Profesor nadal pracuje naukowo, podróżuje, organizuje wystawy, powiększa zbiory i rozbudowuje Muzeum Sztuki Ludowej, które jest jego prywatną własnością, a zarazem unikalną placówką w skali nie tylko krajowej, ale i europejskiej, o czym świadczą liczne kontakty Profesora i wystawy organizowane na Ukrainie, Litwie, Białorusi, w Gruzji, Niemczech i we Francji.

Chociaż album ***1050 lat Polski chrześcijańskiej. Od św. Wojciecha do św. Jana Pawła II w sztuce ludowej ze zbiorów Muzeum Sztuki Ludowej w Otrębusach*** prezentuje jedynie niewielką część zbiorów zgromadzonych przez profesora **Mariana Pokropka**, daje wyobrażenie o tym, jak są one bogate i wartościowe. Chyląc czoła przed Profesorem i jego dziełem życia, jakim jest stworzenie Muzeum, serdecznie zachęcam do lektury tej publikacji, odwiedzenia Otrębus oraz refleksji nad znaczeniem kultury w życiu ludzi i narodów.

**Arkadiusz Kosiński**  
Burmistrz Gminy Brwinów



◀ G. Gładka,  
wycinanka  
łowicka

## Podstawy naukowe zainteresowań polską sztuką ludową i działalności muzealniczej

**P**olska sztuka ludowa wyrosła ze sztuki sakralnej, a także ze sztuki i literatury narodowej. Oczywiście mamy tu na uwadze sztukę artystyczną, taką jak drzeworyty, malarstwo na szkle, obrazy i rzeźby, chociaż i w sztuce użytkowej, dekoracyjnej i obrzędowej występującej w tkactwie, w hafciarstwie i stroju, w wycinarkach, meblarstwie, snycerstwie, garncarstwie i kowalstwie dostrzec można występowanie motywów religijnych i historyczno-patriotycznych.

Polska sztuka ludowa, czerpiąc wzorce z zewnątrz, potrafiła jednak wytworzyć własny styl i znacznie wzbogacić tematykę opartą na przekazywanej tradycji historycznej i współczesnych wydarzeniach. Polska sztuka ludowa jest zatem uhistoryzowana i jej wytwory mogą również spełniać funkcję nie tylko artystyczno-obrzędową, ale także swoistego źródła historycznego w co najmniej dwóch zakresach: 1) podejmowanej tematyki historycznej i 2) uwa-



runkowań społeczno-kulturowych sprzyjających powstawaniu określonych treści. Żeby uzasadnić wyrażoną wyżej myśl, przywołać należałoby chociażby ogłaszane przez muzea i inne instytucje kulturalno-społeczne konkursy, inspirujące takie tematy jak: „Wielcy Polacy w sztuce ludowej”, „Ku Polsce niepodległej”, „Mikołaj Kopernik w sztuce ludowej”, „Wojsko Polskie w sztuce ludowej” itp. Dużą rolę odgrywały też tematyczne wystawy muzealne wykorzystujące nie tylko dorobek konkursów, ale także wcześniejszych prac powstających samorzutnie jako wyraz indywidualnych postaw i poglądów oraz wiedzy historycznej, jakie prezentowali poszczególni twórcy. Tu z kolei możemy przywołać wcześniej podejmowane w sztuce ludowej tematy związane z postaciami bohaterów narodowych takich jak Kościuszko lub z polskimi świętymi: św. Wojciechem, św. Stanisławem i św. Kazimierzem.

Tematy religijne i historyczno-patriotyczne stały się podstawą zbiorów Muzeum Sztuki Ludowej w Otrębusach. Doskonale ujął to Jego Eminencja **Józef Kardynał Glemp**, Prymas Polski, który 23 maja 1997 r. odwiedził muzeum. Po obejrzeniu ekspozycji pozostawił w Księdze Pamiątkowej wpis: ***Niech zbiory sztuki ludowej gromadzone przez Pana Profesora uczą miłości do wiary i Ojczyzny.*** Dostojny Gość oglądał wówczas wystawę noszącą tytuł: „Historia i wiara. Dzieje biblijne i historia Polski w sztuce ludowej”. Była to wystawa prezentowana w ramach I Festiwalu Nauki zorganizowanego z wielkim rozmachem przez uczelnie i instytucje nauko-kulturalne Warszawy. Będąc wówczas czynnym pracownikiem naukowym Instytutu Etnologii i Antropologii Kulturowej Uniwersytetu Warszawskiego,

reprezentowałem dwie instytucje: Uniwersytet i Muzeum Sztuki Ludowej w Otrębusach, którego byłem założycielem i właścicielem. Łączyłem dwie idee – prac naukowo-badawczych obejmujących szeroko rozumianą tematykę związaną z kulturą i sztuką ludową oraz działalności muzealniczo-oświatowej poprzez gromadzenie zabytków i ich udostępnianie w formie różnorodnych tematycznych wystaw.

Bo rzeczywiście, u podstaw powstania i rozwoju Muzeum Sztuki Ludowej były prace naukowo-badawcze. W latach 70. XX w. przyjąłem zlecenie z warszawskiego wydawnictwa „Arkady”, specjalizującego się w publikacjach z zakresu architektury i sztuki polskiej i światowej, opracowania „Atlasu sztuki ludowej i folkloru w Polsce”. Praca ta miała na celu przedstawienie aktualnego stanu kultury i sztuki ludowej, obejmującego zabytki architektury i budownictwa drewnianego, muzea, zespoły i imprezy folklorystyczne i przede wszystkim wykaz twórców ludowych ze wszystkich dziedzin twórczości: rzeźby, malarstwa, tkactwa, garncarstwa, wycinkarstwa, kowalstwa, plastyki obrzędowej itp.

W okresie, gdy rozpoczynałem tę pracę, baza źródeł była nadzwyczaj uboga, ograniczająca się do kilkunastu katalogów muzealnych, monografii tematycznych i artykułów, głównie w czasopiśmie „Polska Sztuka Ludowa”. Informacje te dotyczyły tylko kilkudziesięciu najbardziej znanych wówczas twórców ludowych: rzeźbiarzy i malarzy oraz ośrodków wytwórczości sztuki ludowej – garncarskich, tkackich, zabawkarskich. Podejmując się tej pracy, nie sądziłem, że będzie ona tak trudna i czasochłonna. Trwała ponad sześć lat, do czego przyczynił się także

**Polska sztuka ludowa, czerpiąc wzorce z zewnątrz, potrafiła jednak wytworzyć własny styl i znacznie wzbogacić tematykę opartą na przekazywanej tradycji historycznej i współczesnych wydarzeniach.**

ówczesny proces wydawniczy, w którym nie stosowano jeszcze technologii komputerowej. „Atlas sztuki ludowej i folkloru w Polsce” ukazał się wreszcie w 1978 r., w dwa lata później opublikowano trzy wersje obcojęzyczne – niemiecką, angielską i francuską. W tymże samym wydawnictwie „Arkady” ukazała się w 1988 r. druga praca tematycznie związana ze sztuką ludową, „Sztuka ludowa w Polsce”. Byłem jej współautorem z **Ewą Fryś i Anną Iracką**. „Sztuka ludowa w Polsce” została wydana również w wersjach obcojęzycznych, po niemiecku i angielsku.

Poza drobnymi artykułami w czasopiśmie i katalogach opracowałem jeszcze trzy inne znaczące pozycje o tematyce związanej ze sztuką ludową i muzealnictwem etnograficznym. Było to pięć zeszytów pod ogólną nazwą: „Jarmark Płocki. Katalog Twórców Ludowych biorących udział w kiermaszach sztuki ludowej w Płocku” z okazji odbywających się tam międzynarodowych festiwali folklorystycznych. Pierwszy zeszyt, z 1974 r., obejmował okres od 1968 do 1973 roku. Ostatni, piąty zeszyt ukazał się w 1978 r. i dotyczył okresu 1977–1978, a był dlatego ostatnim, ponieważ zaprzestano w Płocku organizowania festiwali i targów sztuki ludowej. „Jarmark Płocki” objął zatem 10 lat trwania targów, w których uczestniczyło ponad 600 twórców ludowych ze wszystkich dziedzin twórczości z całej Polski. O każdym z tych twórców powstał biogram, na który składały się życiorys i charakterystyka prac.

W 1980 r. Ludowa Spółdzielnia Wydawnicza opublikowała moją pracę „Przewodnik po izbach regionalnych w Polsce”. W pracy tej zwróciłem uwagę na niedostrzegane wcześniej, a wyjątkowo ciekawe zjawisko powstawania i funkcjonowania po II wojnie światowej regionalnych zbiorów muzealnych o charakterze prywatnym lub prywatno-społecznym, niezinstytucjonalizowanych w postaci muzeów pań-

stwowych lub pozostających pod opieką samorządów lokalnych, stowarzyszeń lub fundacji. Twórcami tych małych regionalnych muzeów byli nauczyciele, księża, kolekcjonerzy, twórcy ludowi – osoby prywatne, czasem tylko wspomagane przez szkoły, parafie lub organizacje pozarządowe. Wśród tej kategorii placówek muzealnych na szczególną uwagę zasługiwały tzw. regionalne izby twórcze. Organizatorami ich byli twórcy ludowi reprezentujący różne dziedziny twórczości: rzeźbę, malarstwo na szkle, tkactwo, garncarstwo, kowalstwo, wycinkarstwo itp., którzy we własnym domu udostępniali do zwiedzania własny warsztat i swoje wyroby. Były to swoiste galerie i muzea. Miały one na celu podtrzymanie tradycyjnych rzemiosł i sztuki ludowej. W wielu przypadkach z czasem stawały się zaczątkiem regionalnych muzeów, w których prezentowano nie tylko współczesną sztukę ludową, ale także kulturę i sztukę tradycyjną, przyczyniając się do zachowania starych narzędzi, mebli i sprzętów, wytworów sztuki i plastyki obrzędowej. Niekiedy takie zbiory powstawały przy regionalnych zespołach pieśni i tańca, gdzie zgromadzone zabytki pełniły także funkcję rekwizytów w przedstawieniach obrzędów odgrywanych przez te zespoły.

Najwięcej regionalnych izb twórczych powstało na Podhalu, w Żywieckiem, w Łowickiem, na Kurpiach, na Kaszubach. Wiele z nich istnieje do dziś. Należy także nadmienić, że w regionalnych izbach muzealnych oprócz prezentowania aktualnej sztuki ludowej i folkloru zwracano dużą uwagę na gromadzenie pamiątek historycznych dotyczących najbliższego regionu, a szczególnie okresu II wojny światowej. Wyodrębniły się swoiste izby pamięci narodowej. W rezultacie ta forma kolekcjonerstwa regionalnego odegrała wyjątkowo dużą rolę nie tylko w zakresie zachowania regionalnej tradycji kulturalnej, ale przyczyniała się do powstawania samodzielnych placówek muzealnych o profilu historyczno-etnograficznym.



I jeszcze o jednym wydawnictwie należałoby wspomnieć. To praca „Oskary Kolberga. Katalog laureatów nagrody imienia **Oskara Kolberga** w uznaniu zasług dla kultury ludowej. 1974–1996” (Warszawa 1997). Byłem redaktorem tego wydawnictwa i autorem wielu biografów z uwagi na wieloletnie uczestnictwo w jury tej nagrody. W pracy tej znalazły się biografie twórców ludowych ze wszystkich dziedzin wytwórczości, informacje o kapelach i zespołach folklorystycznych oraz biografie regionalistów i uczonych zasłużonych w badaniach kultury i sztuki ludowej w Polsce. Także dzięki tej pracy wzbogaciła się moja wiedza o stanie kultury i sztuki ludowej w Polsce, czego wymiernym efektem stało się bogate archiwum opisowo-fotograficzne.

Wspominam o tych wszystkich pracach i wydawnictwach, w których brałem bezpośredni udział, nie bez powodu. One bowiem stały się główną przyczyną moich zainteresowań nie tylko naukowych, ale i kolekcjonerskich. Pisząc poszczególne biografie czy artykuły, monografie o twórcach ludowych, musiałem zgromadzić o nich wiarygodne informacje, a te najczęściej pozyskiwałem bezpośrednio od nich samych. Znałem ich prawie wszystkich, przez wiele lat korespondowałem z nimi, niejako na co dzień obcowalem z ich pracami, gromadząc też bogatą dokumentację fotograficzną.

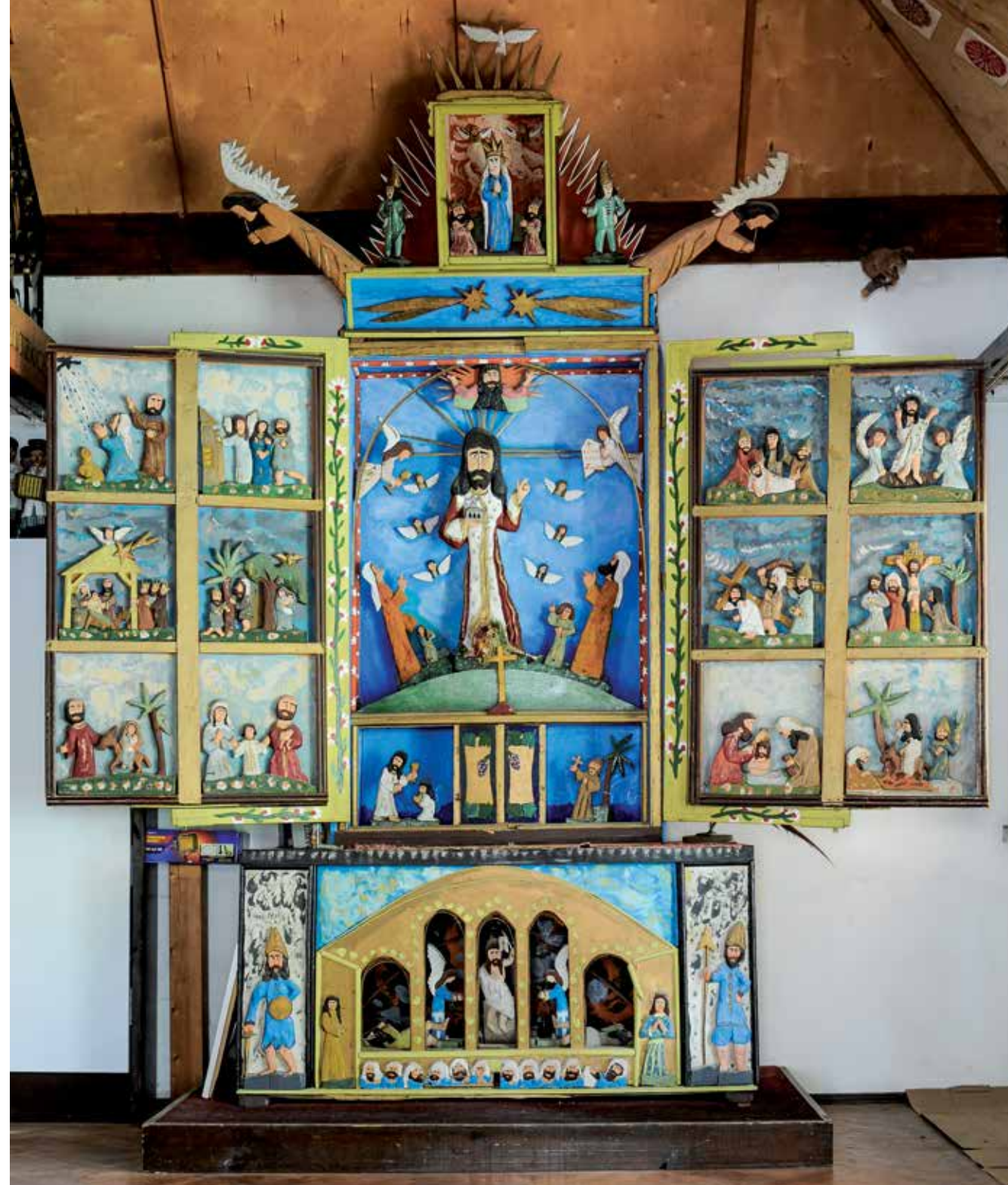
Ale jest jeszcze inna przyczyna mojego zainteresowania kolekcjonerstwem i zaangażowania w nie. W latach 70. XX w. poznałem pana **Ludwiga Zimmerera**, korespondenta prasy i radia zachodnioniemieckiego. Połączyła nas sztuka ludowa. On był zagorzałym kolekcjonerem, ja jej badaczem. Jeździliśmy razem po Polsce, odwiedzaliśmy twórców, on ich wspomagał

finansowo, zakupując ich prace, często był ich mecenasem. Ja zbierałem dokumentację o nich samych i ich twórczości, tak bardzo mi potrzebną do opracowywanych wówczas książek, przede wszystkim do „Atlasu sztuki ludowej i folkloru w Polsce”. Kolekcja Zimmerera powiększała się z każdym rokiem. W jego domu na Saskiej Kępie zaczęło brakować miejsca. Wtedy zaproponował mi, by część jego kolekcji, mniej może znaczącą, umieścić w formie magazynu wystawienniczego w moim domu w Otrębusach, który był dość obszerny, ale jeszcze niecałkowicie urządzony.

**Pisząc poszczególne biografie czy artykuły, monografie o twórcach ludowych, musiałem zgromadzić o nich wiarygodne informacje, a te najczęściej pozyskiwałem bezpośrednio od nich samych. Znałem ich prawie wszystkich...**

I tak się stało. W latach 70. XX w. istniała kolekcja w domu Zimmerera i zbiór depozytowy w Otrębusach. Zarówno w Warszawie, jak i w Otrębusach odbywały się cykliczne miniwystawy, głównie poświęcone nowym nabytkom dzieł poszczególnych twórców. Kolekcja Ludwiga i Kariny Zimmererów była udostępniana do zwiedzania, choć grono tych zwiedzających było dość specyficzne – politycy, dziennikarze, artyści, literaci i uczni. Odbywały się tu „środowe spotkania”, które można by porównać do „obiadów czwartkowych” króla Stanisława Augusta Poniatowskiego.

W czasie naszych spotkań i wyjazdów rozmawialiśmy często na temat kolekcji, celów i programów. Zimmerer nie ukrywał, że swoją kolekcję polskiej sztuki ludowej pragnie pozostawić w Polsce. Zabiegał o utworzenie fundacji, pozyskanie większego budynku, w którym mógłby pomieścić zgromadzone zabytki i eksponaty, a było ich kilka tysięcy. Ówczesne władze partyjno-rządowe nie zgodziły się na taką propozycję, uzasadniając to wprost, że „Niemiec nie będzie nam urządzał muzeum polskiej sztuki ludowej”. Zapro-



S. Majewski, Ołtarz-tryptyk z ruchomymi skrzydłami z przedstawieniami Starego i Nowego Testamentu we wnętrzu muzeum, wys. 3,5 m



ponowałem wtedy rozwiązane jedyne z możliwych w ówczesnych warunkach politycznych – stworzenie muzeum prywatnego. Zimmerer podchwycił tę myśl. Ale i mój dom byłby za mały, żeby przeznaczyć go na muzeum. Ponadto był przecież zamieszkały przez liczną rodzinę. Pomyśleliśmy, by do domu dobudować pawilon muzealny, skoro jest na to miejsce. I taką decyzję podjęliśmy. W Otrębusach, na spotkaniu, na którym mieliśmy uzgodnić plan działania, uczestniczył przełożony Zimmerera, szef radia i telewizji, wnuk Bismarcka, bardzo życzliwy tej inicjatywie. Postanowili utworzyć fundację, która by pokryła część wydatków związanych z budową. Był to jednak czas walczącej „Solidarności”, niepewności politycznej i ekonomicznej. Niepokoje społeczne, strajki, atmosfera ciągłego zagrożenia i niepewności. Wkrótce wprowadzono stan wojenny. Budowę jednak rozpocząłem. Wykonano głęboki wykop pod fundamenty podpiwniczenia łącznika między starym domem a przyszłym budynkiem muzealnym. Prawie równoległe z ogłoszeniem stanu wojennego Zimmerer ciężko zachorował – wylew i paraliż. Choroba okazała się nieuleczalna i mimo leczenia specjalistycznego w Niemczech zmarł w 1987 r. w nieświadomości swego stanu i pochowany został na cmentarzu Powązkowskim w Warszawie. Napisałem o nim wspomnienie, które zostało po niemiecku wydrukowane w książce „Naive Polnische Kunst” (Berlin 1998): „Zum Gedenken an Ludwig Zimmerer”. Później zgodziłem się, choć tego nie powinienem był zrobić, na opublikowanie tego artykułu po polsku w wydawnictwie Państwowego Muzeum Etnograficznego w Warszawie „Etnografia Nowa”, nr 5 w 2013 r. „Wspomnienie o Ludwigu Zimmererze” (s. 207–212). Po śmierci Zimmerera,

Po 30 latach własnego już kolekcjonerstwa liczba eksponatów znacznie się powiększyła, tak że współcześnie w Muzeum Sztuki Ludowej w Otrębusach znajduje się nie więcej niż 20% depozytów z Kolekcji L. i K. Zimmererów.

a właściwie od momentu jego choroby w 1982 r., pozostałem zupełnie sam z rozpoczętą budową i bez żadnych środków finansowych. Od razu wszyscy się wycofali z podjętych planów i zobowiązań.

Ta prywatność zaciążyła i ciągle niestety ciąży nad mną i to przez prawie 40 lat, tzn. od 70. lat XX w. aż do dziś. Budynek muzealny wprawdzie powstał, choć w znacznie pomniejszonej i uproszczonej postaci z powodu braków odpowiednich funduszy. Mogę powiedzieć, że muzeum zostało pobudowane, w dosłownym tego słowa znaczeniu – własnymi rękami i za skromne honoraria pozyskiwane za książki, artykuły i scenariusze mego autorstwa. Po 1980 r. również gromadzenie zabytków stało się moją prywatną działalnością. Zadziergnięte znajomości z twórcami ludowymi, które w wielu wypadkach przerodziły się w wieloletnie przyjaźnie, sprzyjały pozyskiwaniu nowych prac. Do grona artystów ze starszego pokolenia przybywali nowi twórcy, uczestnicy różnych konkursów, przeglądów, kiermaszy, wystaw. Po 30 latach własnego już kolekcjonerstwa liczba eksponatów znacznie się powiększyła, tak że współcześnie w Muzeum Sztuki Ludowej w Otrębusach znajduje się nie więcej niż 20% depozytów z Kolekcji Ludwiga i Kariny Zimmererów.

Ministerstwo Kultury i Dziedzictwa Narodowego, jak również i inne urzędy państwowe, stowarzyszenia, fundacje nigdy nie raczyły wspomóc Muzeum Sztuki Ludowej w Otrębusach, tłumacząc to następująco – że użycie dosłownej odpowiedzi Pana Ministra MKiDN B. Zdrojewskiego: **osoby fizyczne tworzące muzeum są obowiązane zapewnić środki potrzebne do utrzymania i rozwoju muzeum oraz bezpieczeństwa zgromadzo-**

**nym zbiorom.** I dalej: **W obecnym stanie prawnym nie ma możliwości finansowania przez Ministra muzeów tworzonych przez osoby fizyczne.** Skoro Ministerstwo Kultury nie ma możliwości finansowania, to tym bardziej i inne urzędy państwowe i fundacje, co też ma miejsce.

Muzeum Sztuki Ludowej w Otrębusach pozyskało jednak od Ministerstwa Kultury i Dziedzictwa Narodowego statut, co czyni je pełnoprawną placówką muzealną, także placówką naukowo-badawczą, wystawienniczą i wydawniczą z własnym numerem ISBN, chociaż jednoosobową i prywatną!

Od chwili pierwszej pełnowartościowej wystawy „Historia i wiara” w 1997 do 2016 r. Muzeum Sztuki Ludowej w Otrębusach zorganizowało ponad 60 wystaw, w tym także kilka za granicą (Białoruś, Litwa, Ukraina, Niemcy, Francja, Gruzja). Współuczestniczyło także w 60 wystawach zorganizowanych w innych muzeach w Polsce z udziałem zbiorów z naszego muzeum. Dorobek ten został udokumentowany licznymi katalogami, folderami, plakatami i zaproszeniami oraz artykułami krajowymi i zagranicznymi. Bibliografia tych druków obejmuje około 80 pozycji.

Większość wystaw obracała się wokół dwóch głównych tematów, o których już wspomnieliśmy, a które ciągle pozostają podstawą naszych zbiorów. To sztuka sakralna i historyczno-patriotyczna. Weźmy dla przykładu bardzo prozaiczne wydawałoby się tematy, jakimi mogą być: „Ptaki w sztuce ludowej”, „Koń w sztuce ludowej”, a nawet „Kwiaty w sztuce ludowej”. Wszystkie te tematy doczekały się osobnych wystaw i to nie tylko w naszym otrębuskim muzeum, ale także w kilku muzeach w Polsce. Na wystawach: ptasiej, końskiej, kwiatowej były zaprezentowane różnorodne wytwory sztuki ludowej, w których pojawiały się te wizerunki, obojętne w jakiej formie, czy jako główny temat, czy jako atrybut, symbol lub ornament. Na wystawie „Koń

w sztuce ludowej” pokazywane były koniki na biegunach, koniki w zabawkach ludowych, gliniane koniki-gwidawki, ale również przedstawienia królów, bohaterów, świętych na koniach. Koń był także wdzięcznym tematem na obrazach rodzajowych – wiejskie wesela, dożynki itp., w scenach historyczno-batalistycznych: Bitwa pod Grunwaldem, Obrona Częstochowy, Bitwa pod Wiedniem, a z najnowszych Bitwa Warszawska w 1920 r. w czasie wojny polsko-bolszewickiej. Podobna sytuacja występuje w obrębie tematu „Ptaki w sztuce ludowej”, gdzie gołębią często pojawia się w przedstawieniach o charakterze religijnym, bowiem symbolizuje ona Ducha Świętego, a Orzeł Biały, będący godłem naszego państwa, często wykorzystywany jest w portretowaniu królów i bohaterów lub historycznych wydarzeń, jak Uchwalenie Konstytucji 3 maja, na sztandarach polskich legionów i powstańców.

Tak więc poszczególny zabytek mógł zawierać nawet po kilka tematycznie-symbolicznych przedstawień, czasem nawet mało związanych z głównym tematem. Dostrzegamy to np. w malarstwie na szkle z wizerunkami świętych malowanych prawie zawsze w ornamentyce kwiatowej. Przyjmując takie założenia, zaproponowany w tym wydawnictwie temat „1050 lat Polski chrześcijańskiej. Od św. Wojciecha do św. Jana Pawła II” pozwala na prezentację właściwie całego zbioru Muzeum Sztuki Ludowej w Otrębusach i wszystkich kategorii sztuki ludowej: rzeźby, płaskorzeźby, malarstwa, malarstwa na szkle, grafiki, tkactwa, hafciarstwa, ceramiki, a nawet wycinankarstwa i plastyki obrzędowej.

Każdy zabytek i przedmiot muzealny prezentowany w tych zbiorach pozwala nam poznać nie tylko jego twórcę, ale także regionalno-kulturowe zaplecze działalności artystów. Poznajemy ich pasje twórcze, wiedzę i idee. Często przyjdzie nam wyjaśnić, skąd i dlaczego powstawały tak różnorodne prace, jakie miały znaczenie dla samego twórcy.



K. Gawłowa,  
Św. Stanisław,  
Patron Polski  
i opiekun,  
obraz, płyta,  
tempera,  
◀ 123 x 94 cm

## Chrzest Polski. Okres dynastii Piastów

**F**oto rozpoczynamy opowieść o 1050-letniej historii naszego państwa, narodu, tradycji historycznej i religijnej, przedstawioną przez twórców ludowych, poprzez ich prace znajdujące się w zbiorach Muzeum Sztuki Ludowej w Otrębusach. Podkreślam to dlatego, by usprawiedliwić się, że nie wszystkie fakty związane z naszą historią będą zaprezentowane z jednakową dokładno-

ścią. Wiele wydarzeń i postaci będzie musiało być pominiętych z uwagi na to, że w zbiorach nie ma do nich odniesienia. Oczywiście, obraz naszej historii przedstawionej w sztuce ludowej mógłby być znacznie pełniejszy, gdyby uwzględnić zbiory z innych muzeów, ale byłoby to zadanie przekraczające nasze możliwości, niebędące zresztą przedmiotem naszego zainteresowania.

W sztuce ludowej inspiracją są często opowieści, legendy i wiedza książkowa, także ikonografia historyczna. Jest to zjawisko powszechnie występujące również w sztuce i literaturze ogólnonarodowej. Korzystanie z dorobku minionych pokoleń jest wpisane w działalność każdego pokolenia, które na nowo przetwarza go. Dużą rolę w przetwarzaniu dawnych źródeł pełni społeczna świadomość tradycji narodowej.

Nasi pierwsi kronikarze: **Gall Anonim, Wincenty Kadłubek, Jan Długosz** historię Polski rozpoczynają

Właściwy akt chrztu Polski miał miejsce w 966 r. Inny rzeźbiarz, **J. Brzozowski**, ofiarował do muzeum swą pracę przedstawiającą księcia Mieszka I trzymającego w jednej ręce krzyż na znak przyjęcia chrześcijaństwa, w drugiej godło Orła Białego. Na postumencie umieścił datę 966 r.

Brzozowski był człowiekiem niezwykłym. To rolnik z Łowickiego, rzeźbiarz i twórca własnego muzeum, w którym umieścił kilkaset swoich rzeźb. Większość tworzyły ruchome kompozycje z rodzaju Szopki Ty-



Cz. Wętkowski,  
Biskup  
Wojciech  
u Prusów,  
płaskorzeźba,  
21 x 24 cm ▶

W sztuce ludowej inspiracją są często opowieści, legendy i wiedza książkowa, także ikonografia historyczna. Jest to zjawisko powszechnie występujące również w sztuce i literaturze ogólnonarodowej.



J. Kaczmarek,  
Stanisław  
biskup  
krakowski,  
płaskorzeźba,  
malowana,  
◀ 42 x 49 cm

od epoki legendarnej, traktując znane sobie legendy jako pełnoprawne źródło historyczne. Oto opowieść o założeniu Gniezna i ustanowieniu godła Orła Białego dla nowo powstałego państwa. Było trzech braci Słowian: Lech, Czech i Rus. Pierwszy, pożegnawszy się z braćmi, udał się na północ i dotarł do krainy nazwanej później Polanie (Wielkopolsanie). Podróżni zatrzymali się na spoczynek w wielkim lesie. Tam na potężnym dębie spostrzegli gniazdo białego orła. Książę Lech powiedział: **To jest znak, byśmy tu założyli osadę. Od gniazda orła nazwę ją Gniezmem. A orzeł będzie naszym godłem.** Tę właśnie scenę przedstawił na płaskorzeźbie **L. Szczepanik**. I dodał tam akt chrztu Polski, umieszczając biskupa Wojciecha.

siąclecia, procesji Bożego Ciała, wesela łowickiego. Muzeum, do dziś czynne we wsi Sromów k. Łowicza, wzbogacone jest pracami całej rodziny. Są to: wycinanki, obrazy, pająki, meble itp. Po śmierci J. Brzozowskiego muzeum prowadzi jego syn Wojciech, również zajmujący się rzeźbieniem. Z rodziną Brzozowskich utrzymywaliśmy zawsze żywe kontakty, bo podobne były nasze idee wzbogacania narodowej tożsamości.

Następcą księcia Mieszka I był jego syn Bolesław (ok. 967–1025). Historiografia polska nazywa go Bolesławem Chrobrym, czyli mężnym, dzielnym, odważnym, walecznym. Takim był rzeczywiście. W 1025 r. został koronowany na pierwszego króla Polski. Na wielkim



zjeździe, tzw. gnieźnieńskim w 1000 r. przyjął cesarza Ottona III, a przedtem jeszcze zasłynął jako orędownik biskupa Wojciecha, pierwszego świętego polskiego, kanonizowanego już w 999 r. przez papieża Sylwestra II.

Postać św. Wojciecha jest niezmiernie często przedstawiana w sztuce ludowej, ponieważ był to pierwszy święty i patron Polski. Na dwór Bolesława Chrobrego przybył z Pragi czeskiej, podobnie jak księżna Dobrawa, żona Mieszka I. Zapragnął krzewić chrześcijaństwo u sąsiadujących z Polską Prusów pogańskich. Z Gdańska wybrał się na misję, ale przez Prusów został zabity. Tę scenę spotkania biskupa Wojciecha z uzbrojonymi w maczugi Prusami, strzegącymi swego pogańskiego ogniska, przedstawił w płaskorzeźbie **Cz. Wętkowski**. Kroniki opowiadają historię wykupu ciała biskupa przez Bolesława Chrobrego i ufundowanie grobowca w katedrze w Gnieźnie. Opowieść o wykupie ciała biskupa Wojciecha od Prusów przybrała postać legendy o tzw. wdowim groszu, opartej na przekazie ewangelicznym. W Ewangelii św. Marka 12, 41–44 czytamy bowiem: **Zaprawdę powiadam wam, ta uboga wdowa wrzuciła najwięcej ze wszystkich, którzy kładli do skarby.**

**Wszyscy bowiem wrzucali z tego, co im zbywało; ona zaś ze swego niedostatku wrzuciła wszystko, co miała, całe swe utrzymanie.**

Po zabójstwie biskupa Wojciecha Prusowie zażądali od Bolesława Chrobrego tyle złota i srebra, ile zaważy jego ciało. Król zgodził się na te warunki i oddał cały swój skarbiec. Kiedy złożyli złoto na wagę, szala ani drgnęła. Przechodziła tamtędy uboga wdowa i widząc, co się dzieje, oddała swój ostatni grosz. Szala gwałtownie opadła w dół. Prusowie musieli ku swemu przerażeniu zdejmować z szali całe bogactwo skarbcza księżęcego, aż pozostał tylko jeden wdowi grosz. Temat ten podejmowali rzeźbiarze **J. Zganiacz, A. Zegadło**. O ile Zganiacz wykonał rzeźbę bardzo realistyczną, to rzeźba Zegadły przybrała postać syntetyczno-alegoryczną. Wykonana z jednego kawałka drewna przedstawiała przerażoną twarz Prusaka z wyłupiastymi oczyma i postać ubogiej wdowy rzucającej na szalę swój ostatni grosz.

Pozostałe rzeźby, płaskorzeźby i obrazy przedstawiające św. Wojciecha znajdujące się w muzeum są wykonane według podobnego wzorca. Święty uję-

R. Dzieciolowska-  
-Barańska,  
Św. Wojciech,  
obraz karton,  
tempera,  
42 x 50 cm



I. Błaszczak,  
Św. Wojciech,  
płaskorzeźba,  
malowana,  
37 x 49 cm



K. Laskowski,  
Henryk  
Pobożny  
1238–1241,  
rysunek,  
papier, kredki,  
21 x 28 cm



H. Kufta,  
Św. Kinga,  
obraz na szkłe,  
28 x 35 cm



ty jest frontalnie, majestatycznie. Ubrany jest w strój biskupa w kolorze czerwonym symbolizującym męczeństwo. Głównymi atrybutami są: krzyż, pastorał biskupi, wosło, księga, czyli Ewangelia. Niekiedy, jak np. w rzeźbie **J. Chełmowskiego**, pojawia się szarfa z napisem „Bogurodzica Dziewica”, ponieważ to świętemu Wojciechowi, wbrew źródłom historycznym, przypisywano autorstwo tej pierwszej pieśni rycerstwa polskiego. Z malarstwa wymienić należy piękny obraz **R. Dzieciołowskiej-Barańskiej**, na którym św. Wojciech namalowany jest w ramce (bordiurze) z zalipiańskich kwiatów. **M. Razik** jest autorką innego obrazu z przedstawieniem gnieźnieńskiego grobowca – sarkofagu św. Wojciecha i adorujących go Polaków od Bolesława Chrobrego do Jana Pawła II.

Książę Mieszko I i król Bolesław Chrobry zapoczątkowali pierwszą dynastię królewską w Polsce, zwaną dynastią piastowską. Rządziła ona do 1370 r., czyli przez ponad 360 lat. Na ten okres przypada panowanie ponad 50 królów i książąt samodzielnych księstw: mazowieckiego, śląskiego, małopolskiego, pomorskiego, kujawsko-wielkopolskiego, sieradzkiego. Spośród tego grona królów i książąt około 20 postaci zostało upamiętnionych przez ludowych artystów, których prace znajdują się w zbiorach muzeum. Są to rzeźby, płaskorzeźby i obrazy takich twórców jak: **S. Orlikowski**, **B. Cieśliak**, **J. Markowski**, **W. Skirzyński**, **A. Tkacz**. Wzorem dla tych dzieł były głównie obrazy **Jana Matejki**, najwybitniejszego malarza polskiego (1838–1893). Był on autorem m.in. cyklu „Poczet królów i książąt polskich”. Liczne reprodukcje ukazywały się nie tylko w specjalistycznych wydawnictwach, ale również w podręcznikach szkolnych, z których głównie korzystać mogli twórcy ludowi. Na szczególne wyróżnienie zasługują płaskorzeźby

**Książę Mieszko I i król Bolesław Chrobry zapoczątkowali pierwszą dynastię królewską w Polsce, zwaną dynastią piastowską.**

**S. Orlikowskiego** przedstawiające: Mieszka II (1025–1034), Kazimierza Odnowiciela (1034–1058), Władysława II Wygnaniec (1138–1146), Bolesława Kędzierzawego (1146–1173), Mieszka III Starego (1173–1177), Leszka Białego (1194–1198), Przemysława II (1295–1296), Wacława II (1291–1305). Podobny cykl z wizerunkami królów, książąt i świętych polskich wykonał ok. 1962 r. w rysunkach zwykłymi kredkami szkolnymi uczeń jednej z kurpiowskich szkół (pow. Ostrołęka) **K. Laskowski**. Z dynastii Piastów są to: Henryk Pobożny, książę wrocławski poległy w 1241 r. w bitwie z Tatarami pod Legnicą, Leszek II Czarny (1279–1288) i Przemysław II (1295–1296). Królów Bolesława Krzywoustego (1102–1138), Władysława Łokietka (1289–1292) oraz Konrada, księcia mazowieckiego (1200–1247) portretowali **J. Markowski** i **B. Ciszek**.

W okresie panowania Bolesława Śmiałego (1058–1079) biskupem krakowskim był Stanisław ze Szczepanowa (ur. ok. 1030 – zm. 1079). Między królem a biskupem powstał zatarg. Król posądził biskupa o zdradę i skazał go na śmierć. Niechętny królowi kronikarz Wincenty Kadłubek napisał, że biskup Stanisław został zamordowany przy ołtarzu w kościele Na Skalce w Krakowie. Ten przekaz zdominował inne źródła i stał się bardzo powszechny tak w literaturze, jak i ikonografii. Doskonałym świadectwem tej wersji wydarzeń są rzeźby i obrazy twórców ludowych. Dla wszystkich doskonałym i bezpośrednim wzorcem stały się oleodruki rozpowszechnione na przełomie XIX/XX w., przedstawiające modlącego się przy ołtarzu biskupa Stanisława i króla skradającego się z tyłu z nożem (mieczem) w rękę. W muzeum w Otrębusach znajduje się sześć eksponatów poświęconych temu wydarzeniu. Płaskorzeźba **J. Kaczmarka**



*P. Dymurski, Zabójstwo biskupa Stanisława, rzeźba, wys. 46 cm*





J. Brzozowski,  
Mieszko I,  
rzeźba,  
wys. 64 cm



J. Chelkowski,  
Św. Wojciech,  
rzeźba, malowana,  
wys. 40 cm

jest niemal kopią oleodruku, rzeźby wielofiguralne **P. Dymurskiego**, **J. Lameckiego** przedstawiają biskupa i króla w geście zabójstwa. Świętego Stanisława w płaskorzeźbie przedstawił **Cz. Szczygieł**.

Na szczególne wyróżnienie zasługuje obraz **K. Gawłowej**. To wspaniała kompozycja przedstawiająca biskupa modlącego się przy ołtarzu w kościele podobnym raczej do drewnianej szopki bożonarodzeniowej z dwiema wieżyczkami. Z lewej strony podąża orszak zbrojnych rycerzy z królem na czele. U góry Wisła i mury Wawelu. Wszystkie postacie malowane en face o rysunku nadzwyczaj uproszczonym, typowym dla malarstwa Gawłowej. To, co jest na tym obrazie osobliwe, to napisy rzadko pojawiające się na innych obrazach tej malarki. Gawłowa miała kłopoty w pisaniu, pisała z błędami, tak jak mówiła – gwarą. Na samej górze umieściła napis: *Święty Stanisław Patron Polski i Opiekun*, a niżej: *Krulu co ty myślisz zdradisz swe sumienie będzie cie czekało wieczne potępienie* (co należałoby odczytać: *Królu, co ty myślisz, zdradzisz swe sumienie, będzie cie czekało wieczne potępienie*).

I rzeczywiście, król został wygnany z kraju i zmarł na Węgrzech, a biskup Stanisław już w 1253 r. ogłoszony został świętym męczennikiem i patronem Polski. Od tej pory Polska pozyskała dwóch patronów: św. Wojciecha i św. Stanisława. Często byli oni portretowani razem, szczególnie na drzeworytach renesansowych i późniejszych drukach odpustowych, co też przyczyniło się do rozpowszechnienia tych wizerunków w sztuce ludowej.



W. Skirzyński,  
Król Kazimierz  
Wielki, rzeźba,  
malowana,  
wys. 48 cm

Ostatnim królem z dynastii Piastów był Kazimierz Wielki (1310–1370). Panował przez 37 lat (1333–1370). W historiografii przedstawiany był jako król, który *zastał Polskę drewnianą, a zostawił murowaną* oraz jako król-opiekun chłopów. Z tego też względu jego postać pojawiała się często w rzeźbach ludowych. Najbardziej okazała jest rzeźba **W. Skirzyńskiego**. Na uwagę zasługują też płaskorzeźby **S. Orlikowskiego** i **M. Machowskiego**, rzeźby **B. Cieślika**, **Cz. Wętkowskiego** i **J. Markowskiego**. **Cz. Tkacz** jest autorem płaskorzeźby przedstawiającej króla Kazimierza Wielkiego na tle zamku w Sandomierzu, który miał być zbudowany za czasów panowania tego króla. Zamek sandomierski malowali **J. Franusiak** i **Z. Patryka**.

Król Kazimierz Wielki nie pozostawił swego następcy. Na tron polski powołany został w 1370 r. Ludwik Wielki, król Węgier (ur. 1326 – zm. 1382), co przyczyniło się do zacieśnienia stosunków politycznych

między Polską a Węgrami. Nie były to pierwsze kontakty dynastyczne. Sięgają one 1239 r., kiedy to Kinga-Kunegunda córka króla węgierskiego Beli IV została żoną króla polskiego Bolesława V Wstydliwego (1226–1279). Po śmierci króla w 1279 r. wstąpiła do ufundowanego przez siebie klasztoru w Starym Sączu. Kult błogosławionej Kingi poświadczony jest już od początku XIV w. W 1690 r. została beatyfikowana, zaś w 1999 r. kanonizowana. Z postacią Kingi związane są legendy o powstaniu kopalni soli w Wieliczce i Bochni. Tę postać, jak również drugą księżnę węgierską – późniejszą królową Polski Jadwigę, córkę wspomnianego wyżej Ludwika Wielkiego – przedstawiła na obrazach na szkle **H. Kufta**. W polskiej sztuce ludowej zarówno św. Kinga, jak i św. Jadwiga oraz król węgierski Ludwik Wielki byli chętnie przedstawiani. Autorami rzeźb, płaskorzeźb oraz obrazów na szkle i rysunków oprócz wymienionej Kufty są: **B. Cieślik**, **S. Orlikowski**, **H. Leśniak**, **I. Błaszczak**, **W. Płażewski** oraz wspomniany wyżej **K. Laskowski**.



L. Szczepanik,  
Założenie  
Gniezna  
i Chrzest  
Polski,  
płaskorzeźba,  
malowana,  
30 x 49 cm



Cz. Tkacz,  
Król Kazimierz  
Wielki  
budowniczy  
zamku  
w Sandomierzu,  
płaskorzeźba,  
malowana,  
39 x 30 cm



## Dynastia Jagiellonów. Powstanie Rzeczypospolitej Obojga Narodów



**J**adwiga przybyła do Krakowa w 1384 r. i została koronowana na królową Polski w tzw. koronie żeńskiej, mając niespełna 10 lat. Mimo że była zaręczona z Wilhelmem z rodu Habsburgów austriackich, została za sprawą możnych polskich żoną Jagiełły, księcia Wielkiego Księstwa Litewskiego, państwa pozostającego jeszcze w pogaństwie. To był nadzwyczaj doniosły krok, który zadecydował o dalszej historii Polski i innych państw Europy Środkowo-Wschodniej. Jagiełło przybył do Krakowa w 1386 r. i przyjął chrzest w katedrze krakowskiej, otrzymując imię Władysław. Kilka dni później odbył się ślub z Jadwigą. Tym samym chrzest przyjęła cała Litwa, pozbawiając Zakon Krzyżacki pretekstu do działań zbrojnych przeciwko Litwie. Ten pokojowy akt chrztu Litwy i wyniesienie na tron Polski Władysława Jagiełły stały się początkiem nowej dynastii Jagiellonów i zapoczątkowały powstanie wielkiego państwa złożonego z trzech narodów: polskiego, litewskiego i ruskiego, chociaż w nazewnictwie występowała Rzeczpospolita Obojga Narodów. Wynikało to z połączenia Korony, czyli Królestwa Polskiego, i Wielkiego Księstwa Litewskiego, w którego skład wchodziły ziemie zamieszkałe przez Litwinów i plemiona słowiańskie: Białorusów i Małorusinów (dzisiejsza Ukraina) zajmujących ogromne terytoria sięgające do Morza Czarnego i Dniepru. Do godła Orła Białego przybyło godło Wielkiego Księstwa Litewskiego w postaci Pogonia, czyli rycerza na koniu. Do świetności Rzeczypospolitej Obojga Narodów nawiązują piękne żelazne kraty wykonane przez ludowego kowala **M. Zaniewskiego** umieszczone w głównej sali wystawowej muzeum w Otrębusach. To Orły Zygmuntowskie

L. Sienko,  
Dywan  
dwuos-  
nowowy  
(czerwono-  
biały)  
z Orłem  
i Pogonią,  
44 x 98 cm ▶



H. Kufta,  
Św. Jadwiga,  
obraz na szkle,  
◀ 28 x 35 cm



z herbu Zygmunta Starego i Zygmunta Augusta oraz Pogoń. Oba godła pojawiają się też na dywanie dwuosnowowym wykonanym przez ludową tkaczkę z Podlasia. Warto też wspomnieć, że wizerunki Orła i Pogoni trafiły także do meblarstwa i na pisanki.

W sztuce ludowej nie mogło zabraknąć rzeźb przedstawiających Władysława Jagiełłę. Jedną z nich, autorstwa **B. Cieślika**, przedstawia króla na białym koniu z biało-czerwonym proporcem. Za panowania Władysława Jagiełły (1386–1434) największym wydarzeniem była zwycięska bitwa pod Grunwaldem z rycerstwem Zakonu Krzyżackiego. Tę scenę wyrzeźbił **S. Walczak**, ale nie można nie wspomnieć o wspaniałej kompozycji autorstwa **W. Krajewskiego** pt. „Bitwa pod Grunwaldem”. Wprawdzie rzeźba ta jest

własnością Muzeum Wsi Mazowieckiej w Sierpcu, ale była przez kilka lat eksponowana w naszym muzeum i udokumentowana w zbiorach archiwalnych.

W bitwie pod Grunwaldem walczył Zawisza Czarny. Jego wizerunek przedstawia płaskorzeźba **J. Kowalskiego**. Rzeźbiarz wykonał tę pracę, chcąc upamiętnić wspaniałego rycerza, o którym mówi się „polegaj jak na Zawiszy”, tzn. spełniaj swoje powinności sumiennie i bohatersko, żeby można było na tobie polegać. Po bitwie pod Grunwaldem Zawisza Czarny zasłynął także jako poseł i zwycięzca turniejów rycerskich. Zginął w 1428 r. w bitwie z Turkami nad Dunajem (Golubac, obecnie na terenie Serbii). Panowanie ostatnich Jagiellonów: Zygmunta Starego (1507–1548) i Zygmunta Augusta (1530–1572)

to najwspanialszy okres Rzeczypospolitej Obojga Narodów nazywany złotym wiekiem. Polska staje się nie tylko mocarstwem politycznym, ale także kulturalnym. Dwa nazwiska na stałe zapisały się w dziejach Europy. To astronom, matematyk, ekonomista, duchowny Mikołaj Kopernik (1473–1543) i poeta Jan Kochanowski (1530–1584). Wymieniamy tylko te dwie postaci, choć w dziejach Polski tego okresu było wielu wybitnych polityków, uczonych, artystów i pisarzy. Czynnymy to dlatego, że Kopernik i Kochanowski w sztuce ludowej byli portretowani nadzwyczaj często. O ich popularności świadczą konkursy ogłaszane przez muzea, głównie przez Muzeum Etnograficzne w Toruniu: „Mikołaj Kopernik

w rzeźbie ludowej” (Toruń 1973), „Wielcy Polacy, ich życie i dzieła w rzeźbie ludowej” (Toruń 1975), „Życie i twórczość Jana Kochanowskiego w rzeźbie, płaskorzeźbie i malarstwie ludowym na szkle” (Warszawa–Radom 1981), „Wisła w sztuce ludowej” (Toruń 1982), „Droga do Polski. Walka o niepodległość w wyobraźni i pamięci twórców ludowych” (Toruń 1998–1999), „A to Polska właśnie” (Lublin 2004). Dzięki tym konkursom i wystawom zbiory muzealne wzbogaciły się o dziesiątki, a może setki rzeźb i płaskorzeźb przedstawiających Kopernika i Kochanowskiego i wielu innych sławnych Polaków. Zainteresowanie tymi postaciami w sztuce ludowej stało się zjawiskiem powszechnym, skoro niektórzy rzeźbiarze w następnych latach wykonywali po kilka prac o podobnej tematyce, choć nigdy nie były to rzeźby takie same,



**S. Walczak**,  
Król Władysław  
Jagiełło pogromca  
Krzyżaków, rzeźba,  
podst. 23 x 9 cm,  
wys. 38 cm



**B. Cieślik**,  
Król Władysław  
Jagiełło na koniu,  
rzeźba, malowana,  
podst. 28 x 9 cm,  
wys. 46 cm



**A. Zegadło**,  
Jan Kochanowski  
pod lipą  
w Czarnolesie  
pisze wiersze,  
rzeźba wielofigu-  
ralna, malowana,  
podst. 18 x 22 cm  
wys. 63 cm



**L. Szczepanik**,  
Mikołaj  
Kopernik,  
rzeźba,  
malowana,  
wys. 52 cm



**E. Mucha**,  
Mikołaj  
Kopernik,  
rzeźba,  
malowana,  
wys. 58 cm



**T. Cąkała**,  
Jan Kochanowski  
z Urszulą,  
rzeźba, malowana,  
podst. 25 x 15 cm,  
wys. 49 cm



I. Błaszczak,  
Św. Jadwiga,  
królowa Polski,  
płaskorzeźba,  
malowana,  
32 x 50 cm ▶



E. Leśniak,  
Św. Jadwiga,  
królowa  
Polski,  
rzeźba,  
malowana,  
◀ wys. 32 cm



J. Kowalski,  
Rycerz  
Zawisza  
Czarny,  
płaskorzeźba,  
malowana,  
38 x 41 cm ▶



K. Pawłowski,  
Mikołaj  
Kopernik,  
płaskorzeźba,  
◀ wys. 19 cm



jak to ma miejsce w przypadku dzieł o tematyce sakralnej o jednakowej ikonografii, np. Chrystusa Frasobliwego, Ukrzyżowania lub Piety.

Dobrym przykładem kontynuacji tematyki kopernikańskiej są np. rzeźby i płaskorzeźby **Sz. Muchy, J. Zganiacza, K. Pawłowskiego, M. Mazurka, Cz. Kępczyńskiego** i **T. Szkodzińskiego**. W zbiorach naszego muzeum znajduje się jednak kilka rzeźb przedstawiających Kopernika i Kochanowskiego wykonanych wcześniej, sprzed okresów konkursów. Wymienić tu należy monumentalne dzieła autorstwa **L. Szczepanika** i **A. Zegadły**. Najbardziej popularnym wizerunkiem pozostaje Kopernik trzymający dwie kule przedstawiające Słońce i Ziemię, co było ilustracją popularnego określenia: **Wstrzymał Słońce i ruszył Ziemię**. Ponieważ Kopernik uznawany był za wielkiego uczonego, niektórzy rzeźbiarze przedstawiali go z książką, jak uczynił **J. Zganiacz**.

Pełne uroku są rzeźby poświęcone Kochanowskiemu. **A. Zegadło** przedstawił go siedzącego pod lipą w Czarnolesie, w swoim majątku ziemskim, w którym osiadł pod koniec życia, piszącego wiersze gęsim piórem. **L. Szczepanik** i **J. Zganiacz** przedstawiali go z ukochaną córeczką Urszulą, zmarłą przedwcześnie, której poeta poświęcił kilka utworów poetyckich. W „Trenach” pisał: **Wielkieś mi uczyniła pustki w domu moim, Moja droga Orszulo, tym zniknięciem swoim!**

Z dynastii jagiellońskiej wywodzi się święty Kazimierz (1458–1484), królewicz, syn Kazimierza IV Jagiellończyka i Elżbiety Rakuszanki. Z uwagi na pochodzenie matki obwołany został na krótko królem Węgier. Po powrocie do Polski osiadł w Wilnie i po śmierci pochowany został w katedrze wileńskiej, stając się patronem tego miasta. Warto może wspomnieć, że od czterystu lat w dniu 4 marca (święto patronackie Kazimierza) rozpoczynają się wielodniowe jarmarki zwane Kaziukami. Wizerunek św. Kazimierza pojawiał się często w drzeworytach i drukach odpustowych oraz w malarstwie na szkle. Jednym z najbardziej znanych drzeworytów z pocz. XIX w. jest drzeworyt z warsztatu **M. Kostryckiego** z Płazowa.

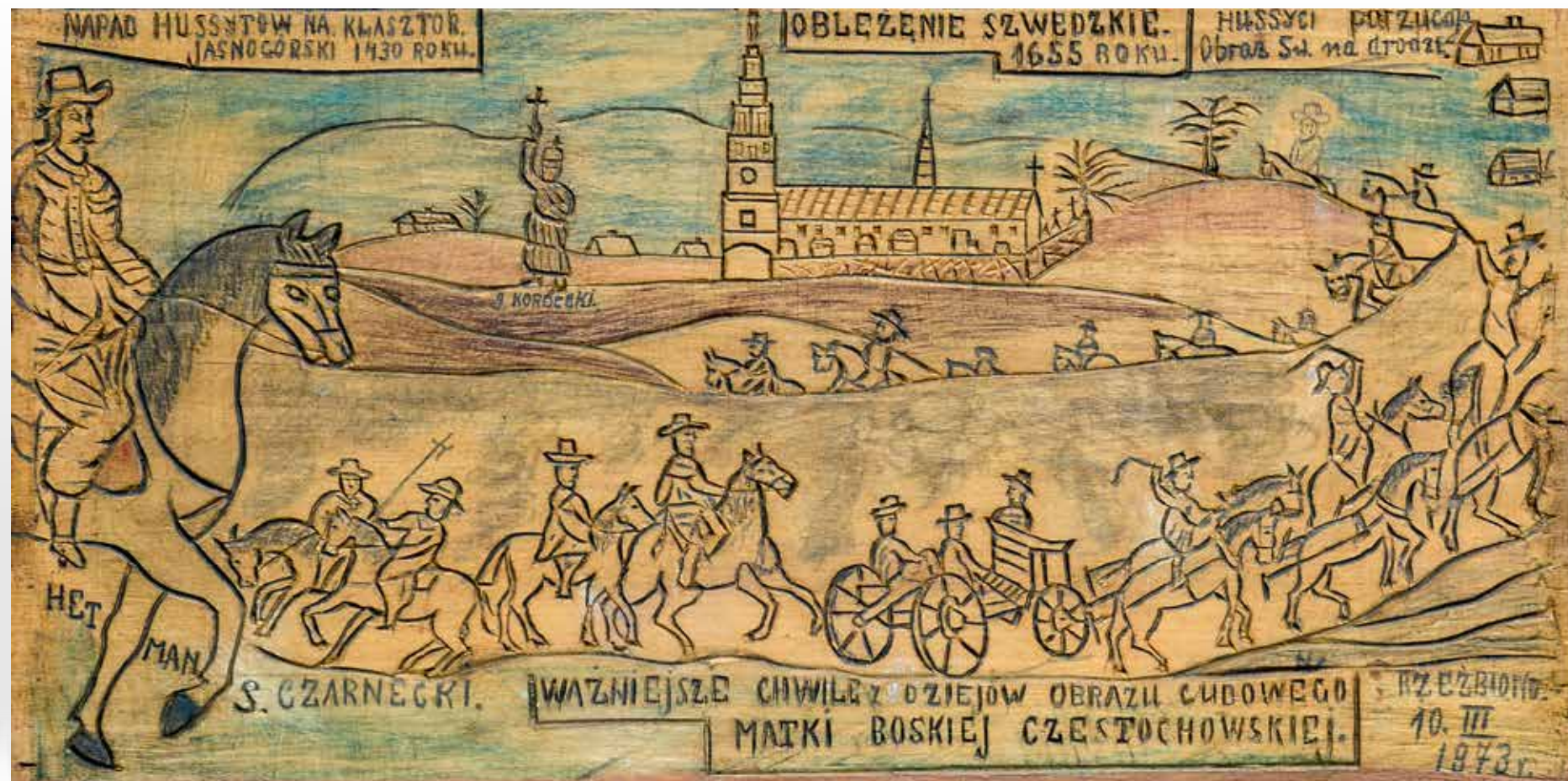


## Królowie elekcyjni

W. Suska,  
Król Jan III  
Sobieski,  
rzeźba,  
malowana,  
wys. 25 cm ▶



J. Kaczmarek,  
Ważniejsze  
chwile z dziejów  
obrazu ludowe-  
go Matki Boskiej  
Częstochowskiej,  
płaskorzeźba,  
malowana  
(fragment),  
50 x 71 cm ▶



**P**o śmierci ostatniego króla z dynastii Jagiellonów od 1574 r. następuje trzeci okres w dziejach Polski. To okres królów elekcyjnych wybieranych przez szlachtę na wolnych elekcjach. Na tronie polskim zasiadali królowie pochodzący z Francji, Węgier, Szwecji, Sasi i oczywiście przedstawiciele znakomitych szlacheckich rodów polskich. Wielu z nich zapisało się w naszej historii jako mądrzy, dzielni i bohaterscy królowie. Niektórzy z nich zyskali ogromny szacunek w historiografii narodowej. Ich sławę krzewiła literatu-

ra i ikonografia. To stąd twórcy ludowi czerpali także wzorce i tematy dla swoich rzeźb i obrazów. Jednym z najwybitniejszych królów elekcyjnych był Stefan Batory, Węgier, książę Siedmiogrodu. W czasie jego 10-letniego panowania (1576–1586) polskie rycerstwo wygrało kilka bitw z Moskwą. Car i bojarzy moskiewscy musieli uznać zwierzchnictwo polskiego króla nad Inflantami i ziemią połocką. Tę scenę utrwalił Jan Matejko na obrazie „Batory pod Pskowem”. Na wizerunku króla z tego obrazu wzorowali się ludowi rzeź-

biarze: **J. Markowski, E. Szemborski, S. Orlikowski, S. Ciszek, R. Sęk**. Stefan Batory zasłynął nie tylko jako wspaniały wódz i wytrawny polityk, ale także jako mecenas nauki i sztuki. Dzięki niemu na ziemiach Polski powstał drugi polski uniwersytet, w Wilnie (1580 r.). Warto wspomnieć, że do 1939 r. nosił imię Stefana Batorego. Pierwszym rektorem tej uczelni był ksiądz Piotr Skarga Powęski (1536–1612), znakomity pisarz i naj-sławniejszy kaznodzieja. Jego kazania

J. Wojtarowicz,  
Król Jan III  
Sobieski,  
rzeźba,  
malowana,  
wys. 67 cm ▶





sejmowe ukazały się drukiem już w 1600 r. w oficynie krakowskiej. Również dzięki Matejce powstał obraz „Kazanie Piotra Skargi”, przedstawiające zdarzenie, które miało miejsce już za panowania następcy Stefana Batorego, króla Zygmunta III Wazy. Widzimy na nim Skargę z podniesionymi rękami w geście rozpacz, ale i przestrogi o los Rzeczypospolitej uwikłanej w spory polityczno-społeczne, dynastyczne i religijne. W podobny sposób rzeźbili księdza Piotra Skargę nasi twórcy ludowi: **J. Markowski, E. Szemborski, J. Marzec.**

Po bezpotomnej śmierci Stefana Batorego tron polski objął Zygmunt III Waza. Pochodził z królewskiego rodu szwedzkiego, ale spokrewnionego z rodem Jagiellonów. Był synem króla Jana III Wazy i królowej Katarzyny, rodzonej siostry Zygmunta Augusta i Anny Jagiellonki. Mimo że wywodził się ze Szwecji, już wówczas protestanckiej, był zagorzałym katolikiem. Tak go przedstawia Kolumna Zygmunta – pierwszy pomnik, jaki stanął w Warszawie w latach 1643–1644, ufundowany przez syna Zygmunta III – Władysława IV Wazę – na cześć przeniesienia stolicy Polski z Krakowa do Warszawy. Król stoi na wysokiej kolumnie, w jednym ręku trzyma krzyż, w drugim – szablę. Kolumna Zygmunta uznawana jest za jeden z najpiękniejszych pomników barokowych w Europie. Postać króla Zygmunta III Wazy z pomnika warszawskiego stała się inspiracją dla kilku rzeźbiarzy ludowych: **J. Marzec, J. Markowski.**

Zamek Królewski w Warszawie z Kolumną Zygmunta wytknęła w technice dywanu dwuosnowowego **H. Fijołek.** W konwencji malarstwa naïve art widok Starego Miasta w Warszawie z zamkiem i Kolumną Zygmunta znalazły się na kafelku nieznanego autorstwa. Postać Władysława IV Wazy przedstawia płaskorzeźba **S. Orlikowskiego.**

Na okres panowania trzeciego z kolei króla z dynastii Wazów, Jana Kazimierza II (1648–1668) przypada najbardziej burzliwy okres w dziejach Polski. Historiografia nazywa go potopem szwedzkim. Nazwę tę utrwalił Henryk Sienkiewicz, autor epopei historycznej: „Ogniem i mieczem”, „Potop”, „Pan Wołodyjowski”. Na lekturze tej uczyło się dziejów ojczystych kilka pokoleń Polaków. Tę wiedzę posiadali także twórcy ludowi, którzy chętnie podejmowali tematy związane z najważniejszymi wydarzeniami tego okresu.

**Na tronie polskim zasiadali królowie pochodzący z Francji, Węgier, Szwecji, Sasi i oczywiście przedstawiciele znakomitych szlacheckich rodów polskich.**

A tym najważniejszym była obrona Częstochowy. Polska katolicka uwikłana była w wojny ze Szwecją protestancką, Moskwą prawosławną, Turcją mahometańską, nawet z Węgrami z powodu rokoszu Rakoczego wspomagającego niemieckich wyznawców protestantyzmu i króla szwedzkiego Karola Gustawa. Obrona Częstochowy, a właściwie klasztoru na Jasnej Górze to tematy

płaskorzeźb **S. Majewskiego i J. Kaczmarka.** Na płaskorzeźbach przedstawionych jest kilka scen batalistycznych z głównym wizerunkiem, jakim był cudowny obraz Matki Boskiej Częstochowskiej. Bohaterem obrony klasztoru był przeor paulinów Augustyn Kordecki (1603–1673), który z garstką obrońców odparł 39-dniowe oblężenie klasztoru przez wojska szwedzkie (1655). Postać przeora A. Kordeckiego wyrzeźbili **F. Sadownik, J. Markowski, J. Marzec.** Za sprawą ślubów Jana Kazimierza we Lwowie, powierzających Matce Boskiej Częstochowskiej opiekę nad Polską po obronie Częstochowy od najazdu szwedzkiego ikona Matki Boskiej Częstochowskiej stała się najbardziej czczonym wizerunkiem w katolicyzmie polskim. W sztuce ludowej pojawia się w setkach, a nawet tysiącach egzemplarzy. Są to obrazy, płaskorzeźby, drzeworyty, malowidła

na szkle, a nawet rzeźby odbiegające wprawdzie od pierwowzoru, ale o wyjątkowo dużych walorach artystycznych. W zbiorach Muzeum Sztuki Ludowej w Otrębusach takich wizerunków Matki Boskiej Częstochowskiej jest ponad sto. Współcześnie przybył jeszcze jeden rodzaj przedstawień – to wycinanki autorstwa **A. Nowak, F. Kurzei, Z. Tomczek, K. Balcerzak.**

W zbiorach muzeum znajdują się również rzeźby przedstawiające innych bohaterów z okresu panowa-

nia Jana II Kazimierza. To hetman Stefan Czarniecki (1599–1665) walczący ze Szwedami w Małopolsce, na Pomorzu i w Danii, to także św. Andrzej Bobola (1591–1657), kaznodzieja i misjonarz na terenie wschodnich ziem Rzeczypospolitej. Został zamordowany przez Kozaków w Janowie koło Pińska (obecnie na terenie Białorusi). Wcześniej uznany za błogosławionego, w 1938 r. ogłoszony świętym. Rzeźbę św. Andrzeja Boboli (postać księdza trzymającego monstrancję) wykonał **F. Sadownik.** Rzeźbę Stefana Czarnieckiego wykonał **J. Markowski.**

**H. Fijołek, Zamek Królewski, dywan dwuosnowowy, 109 x 75 cm**





Po krótkotrwałym, bo zaledwie czteroletnim, niezbyt udanym panowaniu Michała Korybuta Wiśniowieckiego (1669–1673) na tron polski wybrany został w 1674 r. Jan III Sobieski. Życie tego króla upływa na ciągłej walce z Turkami. Jeszcze jako hetman wslawił się zdobyciem twierdzy w Chocimiu nad Dnieprem zajętej przez Turków. Jego prawdziwym sukcesem była zwycięska bitwa pod Wiedniem, w czasie której wojska polskie wspomagane przez wojska cesarskie Leopolda pokonały 100-tysięczną armię turecką pod

wodzą sultana Kara Mustafy (1683 r.). Po tej bitwie, dzięki której Europa została ochroniona przez zalewem wyznawców Mahometa, Sobieski napisał do papieża krótki list: **Przybyłem, zobaczyłem, Bóg zwyciężył**. W odpowiedzi papież ogłosił króla obrońcą chrześcijaństwa europejskiego. Postać króla Jana III Sobieskiego i bitwa pod Wiedniem były częstym tematem rzeźb i obrazów w sztuce europejskiej. Dzięki inicjatywie króla Stanisława Augusta Poniatowskiego w warszawskich Łazienkach Królewskich powstał ka-

mienny pomnik dłuta Franciszka Pincka (1788) przedstawiający Sobieskiego dosiadającego konia Pałasza trąającego Turków. W 200. rocznicę odsieczy wiedeńskiej Jan Matejko namalował obraz „Sobieski pod Wiedniem” i ofiarował go papieżowi Leonowi XIII (dziś w zbiorach watykańskich). Bezpośrednio do tych przedstawień nawiązują rzeźby twórców ludowych. I tak **W. Suska** jest autorem rzeźby Sobieskiego na koniu Pałaszu, majestatyczną postać Sobieskiego z szablą rzeźbili **J. Wojtarowicz**,

**M. Szkodziński**, **S. Orlikowski**. W zbiorach jest także osobliwa praca przedstawiająca polskiego husarza. Wykonał go z blachy kowal **H. Gapiński**. Kiedyś zdołał on warsztat kowalski, dziś jest umieszczony na daszku przy studni na dziedzińcu muzealnym, nawiązując do dawnego zwyczaju umieszczania na dachach kościołów, ratuszy, domów metalowych ptaków lub zwierząt obracających się pod wpływem wiatru. Nasz husarz przedstawia konnego rycerza wyposażonego



E. Szemborski,  
Król Stefan  
Batory, rzeźba,  
malowana,  
wys. 36 cm ▶



M. Tofil,  
Ojciec Kordecki  
obrońca  
Częstochowy,  
rzeźba,  
malowana,  
wys. 43 cm ▶



J. Markowski,  
Piotr Skarga,  
rzeźba,  
malowana,  
◀ wys. 43 cm



J. Markowski,  
Hetman Stefan  
Czarniecki,  
rzeźba,  
malowana,  
wys. 36 cm ▶



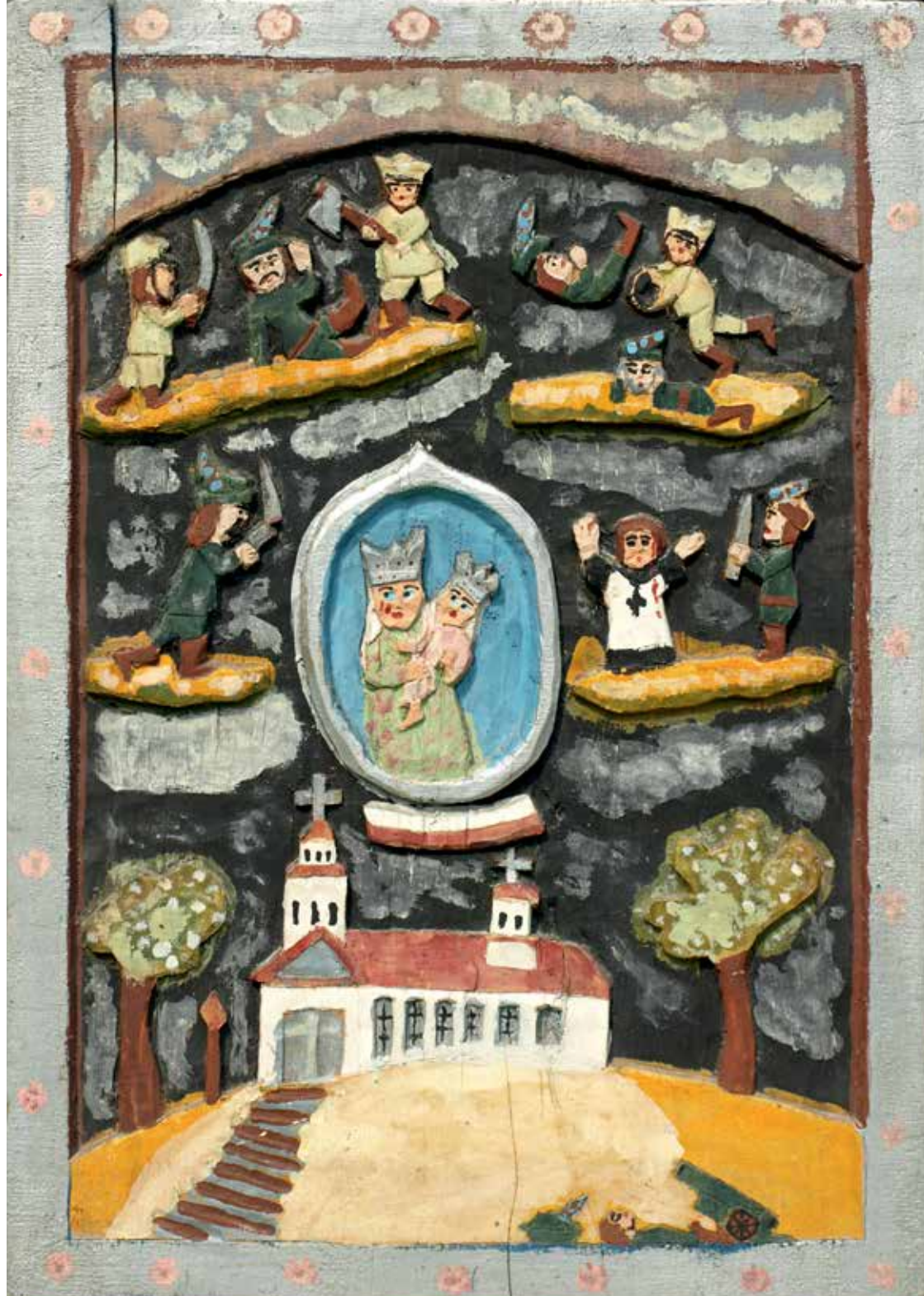
J. Marzec,  
Król Zygmunt II  
Waza, rzeźba,  
malowana,  
◀ wys. 28 cm



F. Sadownik,  
Św. Andrzej  
Bobola,  
rzeźba,  
malowana,  
wys. 34 cm ▶



S. Majewski,  
Obrona  
Częstochowy,  
płaskorzeźba,  
malowana,  
50 x 70 cm ▶



w dwa skrzydła i długą lancę z proporczykiem biało-czerwonym. Oddziały tej ciężkiej kawalerii skrzydlatej były postrachem dla wojsk obcych. Najślawniejszą bitwą z udziałem husarii była bitwa pod Kircholmem (1603) dowodzona przez hetmana polnego litewskiego Jana Karola Chodkiewicza. Husaria pod wodzą Jana III Sobieskiego zwyciężyła pod Chocimiem (1673) i brała udział we wspomnianej wyżej odsieczy wiedeńskiej.

Na elekcji w 1697 r. z trzech kandydatów na króla Polski: Franciszka Ludwika de Bourbon ks. Conti, Jakuba Sobieskiego, syna Jana III Sobieskiego, oraz Fryderyka Augusta Wettyna, elektora saskiego, wybrano tego trzeciego. Jako August II Mocny panował z przerwami od 1697 do 1733 r., bowiem w latach 1705–1709 oraz 1733–1736 królem Polski był Stanisław Leszczyński. W 1977 r. powołano na tron polski syna Augusta II Mocnego, który przyjął imię Augusta III. Panował do 1763 r. Okres panowania Sasów najlepiej odzwierciedla popularne przysłowie **Za króla Sasa jedz, pij i popuszczaj pasa**. Bo rzeczywiście był to okres beztróskiego życia, gdzie służba krajowi zesłała na plan dalszy. Interesujące jest, że twórcy ludowi nie żywili żadnej sympatii do tych obcych królów, stąd nie ma ich przedstawień w sztuce ludowej. Niestety, okres panowania Sasów osłabił potęgę Rzeczypospolitej i stał się bezpośrednim powodem jej dalszych tragicznych losów. Te wydarzenia przypadają na okres panowania ostatniego króla polskiego, Stanisława Augusta Poniatowskiego (1764–1795). Był to król świątły, ale nie rycerski. Był mecenasem sztuki, nauki i kultury, lecz w polityce uległy mocarstwom: Rosji, Prusom i Austrii. Za sprawą narodowej literatury romantycznej (Adam Mickiewicz, Juliusz Słowacki, Cyprian Kamil Norwid) okres ten traktowany jest jako martyrologia narodu polskiego, porównywalny z drogą krzyżową Jezusa Chrystusa.



S. Orlikowski,  
Król Władysław IV,  
płaskorzeźba,  
malowana,  
◀ 17 x 22 cm



S. Orlikowski,  
Joanes III Rex  
Poloniarum,  
płaskorzeźba,  
malowana,  
◀ 17 x 22 cm



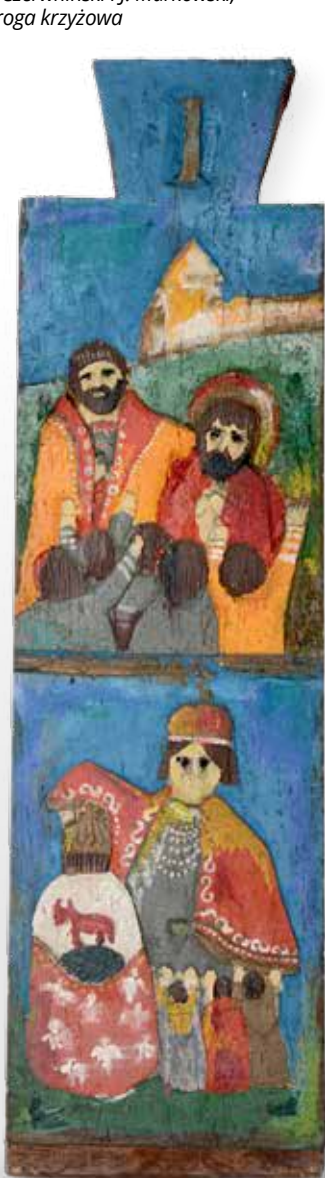
## Droga krzyżowa – martyrologia narodu polskiego

**W**Muzeum Sztuki Ludowej w Otrębusach znajduje się osobliwy zespół 15 płaskorzeźb, z których aż dziewięć poświęconych jest okresowi panowania Stanisława Augusta aż do jego abdykacji i całkowitej utraty niepodległości Rzeczypospolitej. Autorami tej kompozycji są **T. Czerwiński** i **J. Markowski**. Pierwszy wykonał rysunki i polichromię, drugi – płaskorzeźby, na oryginalnych belkach ze starej zrębowej stodoły. To belki ze ścianki wewnętrznej budynku o długości 90 cm i szerokości 25–40 cm z trójkątnymi zacięciami ciesielskimi. Na nich oznaczone są stacje drogi krzyżowej. Na każdej belce górną część zajmują sceny drogi krzyżowej Jezusa Chrystusa, w części dolnej przedstawiane są kolejne wydarzenia z historii Polski. I tak Stacja I to Chrystus przed Piłatem, stacja nazwana Ecce Homo – Oto Człowiek, wasz król żydowski. Pod spodem scena z koronacji ostatniego króla polskiego Stanisława Augusta Poniatowskiego – oto wasz król Polski, herbu Ciołek. Stacja II – Chrystus bierze krzyż na swoje ramiona, a z historii Polski – konfederacja barska (1768–1772). Zawiązała ją patriotyczna szlachta pod wodzą Krasieńskich, Potockich i Pułaskich, chcąc przeciwstawić się zbrojnej interwencji wojsk rosyjskich przybyłych do Polski niby w celu utrzymania „złotej wolności szlacheckiej” na prośbę zwolenników rokосу radoskiego, a w rzeczywistości – wzniesienia konfliktów społecznych, głównie na tle religijnym, między katolicyzmem polskim i prawosławiem rosyjskim. Ten konflikt okazał się tragiczny w skutkach. Efektem końcowym była tzw. rzeź humańska, w której podburzona przez Rosję ludność prawosławna wymordowała ze szczególnym okrucieństwem tysiące polskiej lud-

*F. Czajkowski,  
Upadek pod  
krzyżem, rzeźba,  
malowana,  
podst. 26 x 7 cm,  
wys. 18 cm ▶*







▲ Stacja I (29 x 110 cm),  
Chrystus przed Piłatem,  
Koronacja króla  
Stanisława  
Poniatowskiego



▲ Stacja II (28 x 110 cm),  
Pan Jezus bierze krzyż  
na swoje ramiona,  
Konfederacja barska  
(1768–1772)



▲ Stacja III (32 x 110 cm),  
Pierwszy upadek  
Chrystusa pod krzyżem,  
Pierwszy rozbiór Polski  
1772 r.



▲ Stacja IV (30 x 110 cm),  
Pan Jezus spotyka  
swoją matkę,  
Komisja Edukacji  
Narodowej



▲ Stacja V (31 x 110 cm),  
Szymon Cyraneczyk  
pomaga nieść krzyż  
Panu Jezusowi,  
Konstytucja 3 maja



▲ Stacja VI (30 x 110 cm),  
Weronika ociera  
twarz Chrystusowi,  
Targowica



▲ Stacja VII (31 x 110 cm),  
Pan Jezus upada  
po raz drugi,  
Drugi rozbiór Polski  
1793 r.



▲ Stacja VIII (32 x 110 cm),  
Pan Jezus napomina  
płaczące niewiasty,  
Powstanie  
kościuszkowskie





▲ L. Szczepanik, Ksiądz Szymon Konarski, płaskorzeźba, malowana, 26 x 40 cm

J. Madej, Chusta Weroniki, rzeźba dwufiguralna, malowana, podst. 32 x 14 cm, wys. 40 cm ▶



ności katolickiej oraz Żydów. Król niestety nie poparł konfederacji barskiej i bezpośrednim skutkiem tej błędnej i uległej wobec Rosji polityki króla był I rozbiór Polski w 1772 r. W I rozbiórze wzięli udział: Katarzyna II, caryca Rosji, z pochodzenia Niemka, Fryderyk Wielki król Prus i Maria Teresa, cesarzowa Austrii, Czech i Węgier. I rozbiór Polski znalazł się na III Stacji Drogi Krzyżowej poświęconej pierwszemu Upadkowi Chrystusa pod krzyżem. II i III Upadkowi pod krzyżem (Stacje VII i IX) odpowiadają II i III rozbiór Polski. W 1793 r. w drugim rozbiórze Polski uczestniczyła Rosja i Prusy, w trzecim natomiast – ponownie wszystkie trzy mocarstwa europejskie: Rosja, Prusy i Austro-Węgry. Autorzy Drogi Krzyżowej Chrystusa i martyrologii narodu polskiego umieścili na płaskorzeźbach wizerunki trojga zaborców w koronach-kołpakach z krzyżami.



W. Oleksy, Chrystus upadający pod krzyżem Stacja VII drogi krzyżowej, rzeźba wielofiguralna, malowana, podst. 34 x 23 cm, wys. 33 cm

Zapowiedź klęski narodowej pobudziła światłą część społeczeństwa polskiego do natychmiastowego wprowadzenia reform społecznych i politycznych. Reformatorzy słusznie uważali, że odrodzenie narodu może dokonać się dzięki oświacie. W 1773 r. ustanowiono pierwsze w Europie ministerstwo oświaty, które wprowadziło reformę szkolnictwa rządowego. Ministerstwem tym była tzw. Komisja Edukacji Narodowej. Jest ona przedstawiona na IV Stacji Drogi Krzyżowej. Działalność reformatorsko-oświatową poprzedziły prace Stanisława Konarskiego (1700–1773), reformatora szkół pijarskich i założyciela w Warszawie Collegium Nobilium, znakomitej szkoły dla młodzieży szlacheckiej. Postać Stanisława Konarskiego wyrzeźbił

L. Szczepanik i J. Markowski.

W okresie 1788–1792 obradował Sejm nazywany Sejmem Czteroletnim lub Wielkim, wprowadzając w życie liczne ustawy ekonomiczno-społeczne, polityczne i wojskowe. Uchwalono wolną elekcję, zniesiono liberum veto, dopuszczono mieszczan do udziału w Sejmie, przygotowano ustawy uwłaszczeniowe dla chłopów i planowano podnieść liczbę wojska do 100 tysięcy. Efektem prac Sejmu Czteroletniego było uchwalenie konstytucji. Konstytucja 3 maja 1791 r. była pierwszą w Europie konstytucją o charakterze demokratycznym, przyznającą prawa obywatelskie wszystkim warstwom społecznym. Uchwalenie Konstytucji 3 maja przedstawia Stacja V. Widzimy tu tłumy obywateli ze sztandarami biało-czerwonymi wiwatującymi: **Wiwat Sejm, wiwat Naród, wiwat wszystkie Stany!** Ta na wskroś nowoczesna ustawa rządowa spotkała się z gwałtownym sprzeciwem państw oligarchicznych, głównie despotycznej Rosji. Pod pretekstem obrony grupy możnowładców polskich, w rzeczywistości zdrajców interesu ojczyzny (Ksawery Branicki, Seweryn Rzewuski, Szczęsny Potocki), założycieli konfederacji targowickiej, która nie zgadzała się na żadne reformy ustrojowe (żeby wszystko pozostało po staremu), wojska rosyjskie wkroczyły na teren Polski. Akt agresji wsparły również Prusy. Na Sejmie w Grodnie zwanym Sejmem Niemym (1793) wymuszono pod groźbą wojsk rosyjskich i pruskich II rozbiór Polski. Targowicę ilustruje Stacja VI, natomiast II rozbiór Polski – Stacja VII. Następna Stacja przedstawia powstanie kościuszkowskie, które było następstwem II rozbioru. Na ten akt zaboru nie godziła się światła część społeczeństwa polskiego.



## Powstanie kościuszkowskie. Upadek Polski

**N**a czele walk o utrzymanie niepodległości stanął Tadeusz Kościuszko, postać najbardziej popularna w polskiej sztuce ludowej. O tym przywódcy należy napisać kilka zdań, by zrozumieć, dlaczego twórcy ludowi darzyli go tak wielkim szacunkiem i tak chętnie przedstawiali w swoich pracach. Tadeusz Kościuszko urodził się w 1746 r. w Mereczowszczyźnie na terenie województwa brzesko-litewskiego (po aneksji tych ziem przez ZSSR w 1939 r. obecnie na Białorusi) w rodzinie średniej szlachty. Był wychowankiem warszawskiej Szkoły Rycerskiej (Kadetów), studiował też sztukę wojskowo-inżynierską w Paryżu. W 1776 r. wyjeżdża do Ameryki i bierze czynny udział w walce o niepodległość Stanów Zjednoczonych Ameryki. W randze generała wraca w 1784 r. do Polski, uznany za wybitnego dowódcę i prawego obywatela Polski. 24 marca 1794 r. na krakowskim Rynku składa narodowi uroczystą przysięgę, obejmując formalnie przywództwo insurekcji jako Najwyższy Naczelnik Siły Zbrojnej. 7 maja 1794 r. w obozie pod Połańcem ogłasza akt prawny zwany Uniwersałem połanieckim, ograniczający poddaństwo chłopów



A. Kolski,  
Joanna Żubr z mężem –  
bohaterowie książki  
W. Gąsiorowskiego  
Huragan,  
rzeźba dwufiguralna,  
podst. 17 x 7 cm,  
wys. 34 cm ▶



J. Madej,  
Księżę Józef  
Poniatowski,  
rzeźba wielofigu-  
ralna, malowana,  
podst. 41 x 19 cm,  
wys. 31 cm ▶



i nadający im wolność osobistą. Po II rozbiore Polski pragnie usunąć z kraju wojska rosyjskie i pruskie i ogłasza wojnę z Rosją. Odnosi wielki sukces w bitwie pod Raclawicami, w której uczestniczą oddziały chłopów uzbrojonych w kosy. Zwano ich kosynierami. Niestety, 10 października 1794 r. w bitwie pod Maciejowicami z armią rosyjską dowodzoną przez Suworowa zostaje ranny i wzięty do niewoli. Do klęski Polski przyczyniły się też walnie Prusy, których wojska penetrowały Wielkopolskę, Pomorze, a nawet Mazowsze, oraz Austria wprowadzająca blokadę wojskowo-informacyjną.

W polskiej sztuce ludowej Tadeusz Kościuszko portretowany jest jako naczelnik w sukmanie krakowskiej i w czapce tzw. krakusce, składający przysięgę na wierność Ojczyźnie, bądź na koniu, wzorowanym na pomniku wawelskim w Krakowie. Scenę z bitwy pod Maciejowicami, w której Kościuszko zostaje ranny, wyrzeźbił w kamieniu **L. Szczepanik**. Tenże autor jest twórcą płaskorzeźby o podobnej tematyce. Artysta mieszkał we wsi Antoniówka nad Wisłą znajdującej się w parafii maciejowickiej, stąd też jego wiedza

W. Oleksy,  
Trzeci upadek  
Chrystusa,  
rzeźba,  
malowana,  
podst. 38 cm,  
wys. 32 cm



Autor niezidentyfikowany (1945),  
Napoleon  
i jego legiony,  
obraz, płótno, olej,  
70 x 50 cm





o tym wydarzeniu zachowana w miejscowej tradycji. Obok postaci Kościuszki rzeźbiarze wykonywali także rzeźby przedstawiające jego żołnierzy – owych kosynierów z kosami ustawionymi na sztorc: rzeźby **L. Szczepanika, S. Brody, F. Chrobaka**. Szczególnie pięknie wyrzeźbili Kościuszkę na koniu **J. Zganiacz, W. Sikora, S. Broda, W. Krajewski**. Pojawiają się tu akcenty historyczne i symboliczne. Tymi pierwszymi są sztandary biało-czerwone z orłem, tym drugim – biały koń, na którym siedzi naczelnik – symbol dostojności i chwały. W zbiorach muzeum w Otrębusach jest także gipsowa rzeźba Kościuszki na białym koniu. To bardzo ciekawy przykład świadczący o powszechności rzeźb Kościuszki sprzedawanych masowo na straganach jarmarcznych i od-pustach w małych miasteczkach.

Konsekwencją przegranej powstania kościuszkowskiego stał się III rozbiór Polski w 1795 r., w którym znów biorą udział Rosja, Prusy i Austria. Po III rozbiórze Polski i po abdykacji króla Stanisława Poniatowskiego kończą się dzieje Rzeczypospolitej – następuje 123-letni okres niewoli i wykreślenie państwa polskiego z map Europy. Zginęło państwo, ale nie zginął naród. Wiek XIX to okres wielkich zrywów patriotycznych, to także okres wspinającej się narodowej literatury, sztuki, muzyki, kultury, historiografii.

*L. Szczepanik, Kosynier, rzeźba, malowana, wys. 85 cm*

*T. Czerwiński i J. Markowski, Droga krzyżowa, Stacja IX (26 x 11 cm), Pan Jezus trzeci raz upada pod krzyżem, Trzeci rozbiór Polski 1795 r.*



*W. Sikora, Tadeusz Kościuszko, rzeźba, malowana, podst. 38 x 12 cm, wys. 50 cm*

*L. Szczepanik, Tadeusz Kościuszko ranny pod Maciejowicami, rzeźba w kamieniu, 36 x 28 cm*



*J. Zganiacz, Tadeusz Kościuszko ze sztandarem, rzeźba, malowana, podst. 23 x 13 cm, wys. 31 cm*



## Wiek XIX. Powstania narodowe. Wiek rozkwitu polskiej kultury

**W** sztuce ludowej okres ten reprezentowany jest wieloma pracami. Na przełom XVIII i XIX wieku przypada tzw. okres napoleoński. W porozumieniu z Napoleonem Henryk Dąbrowski tworzy polskie legiony we Włoszech, książe Józef Poniatowski staje na czele odrodzonej armii polskiej i walczy u boku Napoleona mianowany marszałkiem cesarstwa. W zamian Polska musi zadowolić się niewielkim Księstwem Warszawskim, które istniało zaledwie 12 lat (1795–1807).

W zbiorach muzeum w Otrębusach znajduje się jeden obraz olejny na płótnie przedstawiający Napoleona. Jest on sygnowany nieznanym bliżej nazwiskiem z datą 1943 r. Na obrazie widzimy Napoleona na koniu z generalicją. W tle pole walki z tysiącami konnych i pieszych żołnierzy, wśród których znajdują się również ranni polscy legioniści. Całość malowana jest w stylu naïve art świadczącym o nieprofesjonalności malarza, ale przez swoją naiwność i schematyczność ujęć walczących żołnierzy jest to obraz wyjątkowo urokliwy. W zbiorach muzeum jest także niewielka dwufiguralna rzeźba **A. Kolskiego** z Wielunia, który po przeczytaniu powieści historycznej z epoki napoleońskiej autorstwa Wacława Gąsiorowskiego „Huragan”, zapragnął utrwalić w rzeźbie miejscowych bohaterów z ziemi sieradzkiej, małżeństwo Żubrów. Żona Żubra w przebraniu wojskowym służyła w armii napoleońskiej i dosłużyła się stopnia porucznika.

Właściwym bohaterem z epoki napoleońskiej był książe Józef Poniatowski, bratanek króla Stanisława Augusta Poniatowskiego (1763–1813). Na wzór pomnika duńskiego rzeźbiarza Thorvaldsena przedsta-

wiającego księcia Józefa Poniatowskiego na koniu, stojącego dziś w Warszawie na Krakowskim Przedmieściu, rzeźbili w drewnie twórcy ludowi: **J. Marzec** i **S. Broda**. Portret księcia Poniatowskiego namalowała **A. Binkuńska**. Wyjątkową rzeźbą jest jednak wielofiguralna kompozycja **J. Madeja**. Przedstawia ona księcia skaczącego na koniu w nurt rzeki Elstery w czasie wielkiej bitwy pod Lipskiem w 1813 r. W nurtach rzeki rzeźbiarz umieścił głowy tonących legionistów. Księżu Poniatowskiemu przypisano okrzyk, z jakim miał rzucić się do rzeki: ***Bóg mi powierzył honor Polaków, Bogu tylko go oddam!***

Po upadku Napoleona i po kongresie wiedeńskim utworzono niewielkie terytorialnie Królestwo Polskie pozostające pod patronatem Rosji (1815–1831). Zwano je też Kongresówką. Idee wolnościowe były ciągle żywe w narodzie polskim i one to przyczyniły się do wybuchu powstania listopadowego (1830–1831). Powstanie rozprzestrzeniło się także na terenie Litwy. To tu zasłynęła kobieta – porucznik Emilia Plater. W zbiorach muzeum znajduje się piękny obraz na szkle **A. Słowińskiego** przedstawiający Emilię Plater ze sztandarem z Białym Orłem.

Po powstaniu listopadowym następują liczne represje ze strony Rosji – m.in. zostają zamknięte polskie uczelnie – uniwersytet w Wilnie i Liceum Krzemienieckie. Tak się złożyło, że tam właśnie uczyli się przyszli najwybitniejsi poeci polscy: Adam Mickiewicz i Juliusz Słowacki. Słowackiego sportretowała **A. Binkuńska** na łące, na tle dworu w Krzemieńcu. Poeta w rozpiętej koszuli z dużym kołnierzykiem,



A. Słowiński,  
Emilia Plater,  
obraz na szkle,  
◀ 44 x 58 cm



J. Furgala,  
Koncert Jankiela  
z poematu  
A. Mickiewicza  
„Pan Tadeusz”,  
płaskorzeźba,  
malowana,  
30 x 50 cm ▶



J. Markowski,  
Romuald Traugutt dyktator  
powstania styczniowego,  
rzeźba, malowana,  
wys. 51 cm ▶



L. Szczepanik,  
Henryk  
Sienkiewicz,  
rzeźba,  
malowana,  
wys. 41 cm ▶



L. Szczepanik,  
Pisarz i wydawca  
Józef Ignacy  
Kraszewski, rzeźba,  
malowana,  
◀ wys. 48 cm



L. Szczepanik,  
Matka Adama Mickiewicza,  
rzeźba, malowana,  
wys. 61 cm ▶



J. Markowski,  
Walerian  
Łukasiński,  
rzeźba,  
malowana,  
wys. 35 cm ▶



zwanym później „kołnierzem à la Słowacki”. Z postacią Mickiewicza związana jest rzeźba **A. Szczepanika**. Przedstawia matkę poety trzymającą na ręku małego Adasia. Rzeźbiarz znał na pamięć strofy z poematu Mickiewicza „Pan Tadeusz, czyli ostatni zajazd na Litwie. Historia szlachecka z roku 1811 i 1812 we dwunastu księgach wierszem”:

*Panno święta, co Jasnej bronisz Częstochowy  
I w Ostrej świecisz Bramie! Ty, co gród zamkowy  
Nowogródzki ochraniasz z jego wiernym ludem!  
Jak mnie dziecko do zdrowia powróciłaś cudem  
(Gdy od płaczącej matki pod Twoją opiekę  
Ofiarowany, martwą podniosłem powiekę...)*

Z tegoż poematu czerpali tematy do swoich prac i inni twórcy ludowi. **J. Furgala** przedstawił w płaskorzeźbie „Koncert Jankiela” poczciwego Żyda, karcz-

marza i cymbalistę, który wygrał aktualne Dzieje Narodu Polskiego od skocznych dźwięków „Poloneza Trzeciego Maja”, poprzez zgrzyt Targowicy i ponowne tony triumfalnego hymnu „Jeszcze Polska nie zginęła...”, „Marsz Dąbrowski do Polski”.

Warto może zwrócić uwagę, że **J. Furgala** tę płaskorzeźbę wykonał specjalnie na zorganizowaną przez Muzeum Sztuki Ludowej w Otrębusach wystawę pt. „Judaica w sztuce ludowej”, przedsta-





▲  
A. Binkuńska,  
Karol Kurpiński i Krakowiaci  
i Górale, obraz, płótno, olej,  
57 x 104 cm

wiąjącej wielowiekowe zgodne współzycie Żydów i Polaków, którego nie zakłócił nawet Holocaust zgotowany w czasie II wojny światowej przez Niemców. Wspominamy o tym w innym miejscu, pisząc o II wojnie światowej, w czasie której polski zakonnik, ojciec Maksymilian Kolbe, ginie w Oświęcimiu, a lekarz pochodzenia żydowskiego Janusz Korczak (Henryk Goldszmit) – w Treblince.

Tak jak sławnymi byli poeci Mickiewicz i Słowacki, tak w muzyce geniuszem okazał się Fryderyk Chopin (1810–1849), którego życie przypada na okres przed powstaniem listopadowym i po nim. Historię życia Chopina przedstawiła **A. Binkuńska** na obrazie olejnym na płótnie dużego formatu (65 x 95 cm). Na odwrocie obrazu autorka zamieściła następujące objaśnienie: „Szlakiem Chopina. Strona lewa: dom, w którym urodził się Chopin (Żelazowa Wola), rodzice, kościół w Brochowie. Zamek Golub. Polskie sympatie Chopina: Wodzińska, Radziwiłłówna, Gładkowska. Teatr w Druskiennikach, w środku u góry: Belweder – Chopin. Trzy siostry Chopina. Szymanowska przy fortepianie. Salony i pary taneczne, gdzie przebywał Chopin. Pomnik w Warszawie i w Paryżu z płaczącymi aniołkami. Strona prawa: dom w Nohant. George Sand młoda. Okręt na Majorce. Klasztor w Valdemosie, George Sand starsza i przygnębiona. Calder House w Szkocji. Śmierć Chopina. Delfina Potocka przy pianinie”.

Ta sama autorka sportretowała drugiego polskiego XIX-wiecznego muzyka. To Karol Kurpiński (1785–1857), autor „Nowych Krakowiaków” czy przetworzonych „Krakowiaków i górali”, pierwszej opery Wojciecha Bogusławskiego wystawionej w Teatrze Narodowym w Warszawie w 1794 r. Dzięki tym utworom do kultury ogólnonarodowej wprowadzone zostały wątki folklorystyczne i regionalne dwóch grup: krakowiaków i górali.



▲  
A. Binkuńska,  
Szlakiem Chopina,  
obraz, płótno, olej,  
65 x 95 cm



▲  
T. Czerwiński,  
J. Markowski,  
Droga krzyżowa,  
Stacja X,  
Pan Jezus  
z szat obnażony,  
Powstanie  
styczniowe  
1863–1864,  
23 x 110 cm



Literatura i muzyka patriotyczna dodawały otuchy społeczeństwu polskiemu. W tym okresie byli też wybitni działacze polityczni. Jednym z nich był Walerian Łukasiński (1786–1868), którego postać wyrzeźbił **J. Markowski**. Umieścił tam insygnia męki: kajdany, nahajkę kozacką (bicz), drewniane więzienne buty. Łukasiński, oficer wojsk Księstwa Warszawskiego, w 1821 r. założył Towarzystwo Patriotyczne. Aresztowany przez Rosjan po upadku powstania listopadowego został wywieziony do najokrutniejszego więzienia – twierdzy w Szlisselburgu, przykuty do celi pozostał w niej do końca życia.

W 2. poł. XIX w. wybuchło przeciw Rosji drugie powstanie zwane powstaniem styczniowym. Przez cały 1863 i pierwsze miesiące 1864 roku trwały liczne potyczki polskich oddziałów z regularnymi wojskami rosyjskimi. Brak było broni. Niektóre oddziały walczyły tylko bronią sieczną, na szable, dzidy i kosy. Ilustrator powstania styczniowego Artur Grottger (1837–1867) w swoich licznych rysunkach z cykli „Polonia”, „Litwania” i „Wojna” przedstawił



wiele charakterystycznych wydarzeń tego powstania, m.in. „Kucie kos” (rysunek pochodzący z cyklu „Polonia”, oryginał znajduje się w Muzeum Sztuk Pięknych w Budapeszcie). To obraz-symbol. Akcja rozgrywa się w kuźni wiejskiej utożsamianej z patriotycznym wysiłkiem zbrojnym. To nawiązanie do Kuźnicy Kołtająowskiej, domu Hugona Kołtąja, gdzie rodziły się idee oświeceniowe w czasie Sejmu Czteroletniego (1788–1792). Dwaj kowale przekuwają wiejskie kosy na broń, na którą czekają powstańcy w czapkach z orłami. W głębi matka z dzieckiem – symbol niezłomnej Polki. Rysunek ten dzięki licznym reprodukcjom

w podręcznikach szkolnych stał się własnością ogółu społeczeństwa. Niemal wierną kopię w rzeźbie wykonał **J. Gajdowski**. Ten sam rzeźbiarz poświęcił powstaniu styczniowemu drugą rzeźbę „Powstaniec i kobieta”. Powstańcy styczniowi walczący w odosobnieniu byli utrzymywani głównie przez ludność wiejską. Rzeźba przedstawia kobietę stojącą bosą i podającą powstańcowi kubek z wodą – symbolem wody odżywczej. Pod koniec powstania styczniowego jego dowództwo przejął Romuald Traugutt (1826–1864). Postać bohatera. Aresztowany przez Rosjan został stracony na stokach Cytadeli warszawskiej (5 VII 1864).

Postać Traugutta, trzymającego w ręce dekret uwłaszczeniowy z grudnia 1863 r., wyrzeźbił **J. Markowski**.

Śmierć Traugutta i upadek powstania styczniowego pogrzyły naród polski w okrutną niewolę. Stefan Żeromski za tytułował wydany w 1895 r. zbiór opowiadań opartych na wydarzeniach popowstańczych „Rozdziobią nas kruki, wrony”. Ten sam tytuł nosi X Stacja omawianej wcześniej Drogi krzyżowej **T. Czerwińskiego** i **J. Markowskiego**, przedsta-

wiająca uczestników powstania styczniowego, nad którymi unosi się stado krwiożerczych kruków i wron.

„Ku pokrzepieniu serc” to określenie odnoszące się do literatury historyczno-patriotycznej, której rozkwit przypada na przełom XIX i XX wieku, okres najcięższej niewoli. Oprócz wspomnianego Żeromskiego do grona znakomitych pisarzy i poetów polskich zaliczyć należy Józefa Ignacego Kraszewskiego, Elizę Orzeszkową, Marię Konopnicką, Henryka Sienkiewicza. Ich powieści, poematy i wiersze trafiły także „pod strzechy”, czyli do ludu. Wielu twórców ludowych w hołdzie im złoży-

nym poświęcił swoje rzeźby i obrazy. **L. Szczepanik** i **J. Markowski** wyrzeźbili Henryka Sienkiewicza, **S. Suchocki** i **K. Pawłowski** – Marię Konopnicką. Wielu rzeźbiarzy i malarzy przedstawiało bohaterów poszczególnych ksiąg, o czym wspominaliśmy już w innym miejscu. Warto jednak wspomnieć, że w tych pracach pojawiali się nie tylko bohaterowie histo-

ryczni, ale również były tam sceny z życia wsi, tak sugestywnie przedstawiane przez autorów okresu pozytywizmu. Na podstawie noweli „Janko muzykant” Sienkiewicza **A. Łękawa** namalowała dwa obrazy: „Marzenia Janka o własnych skrzypkach” i „Śmierć Janka w wiejskiej izbie”. Na obrazach zamieściła swoje wierszyki.



**J. Gajdowski**,  
*Kucie kos*,  
rzeźba,  
podst. 28 x 16 cm,  
wys. 27 cm

**S. Suchocki**,  
*Maria Konopnicka*,  
płaskorzeźba,  
średnica 31 cm



## Wiek XX. Odzyskanie niepodległości. Marszałek Józef Piłsudski

**W**ybuch I wojny światowej i czteroletnie zmagania wojenne na rozległych ziemiach Europy spowodowały uformowanie się nowych państw. Żołnierz polski, nim ojczyzna jego uzyskała niepodległość, musiał walczyć zarówno na froncie wschodnim z Rosją bolszewicką, jak i zachodnim – z Niemcami. Twórcą tej niepodległości Polski był

J. Piłat,  
Pieta,  
rzeźba,  
malowana,  
wys. 38 cm ▶

Chrystus Frasobliwy,  
Kopia rzeźby  
kamiennej z 1593 r.  
z kapliczki z Grybowa,  
gips,  
podst. 22 x 29 cm,  
◀ wys. 50 cm



T. Czerwiński,  
J. Markowski,  
Droga krzyżowa,  
Stacja XI,  
Pan Jezus  
do krzyża przybity,  
Odzyskanie  
Niepodległości  
przez Polskę 1918,  
◀ 36 x 110 cm

T. Czerwiński,  
J. Markowski,  
Droga krzyżowa,  
Stacja XII,  
Pan Jezus umiera  
na krzyżu,  
Polska w niewoli  
podczas II wojny  
światowej,  
◀ 31 x 110 cm

T. Czerwiński,  
J. Markowski,  
Droga krzyżowa,  
Stacja XIII,  
Pan Jezus zdjęty  
z krzyża i złożony  
w ramionach matki,  
Ukrzyżowanie  
żołnierza AK  
przez NKWD i SB,  
◀ 37 x 110 cm





J. Gajdowski,  
Zdjęcie z krzyża,  
rzeźba,  
podst. 27 x 12 cm,  
◀ wys. 44 cm



L. Szczepanik,  
Marszałek Józef  
Piłsudski, rzeźba,  
malowana,  
wys. 45 cm ▶



A. Baran,  
Marszałek  
Józef Piłsudski  
na Kasztance  
z żołnierzami,  
rzeźba, malowana,  
podst. 35 x 27 cm,  
◀ wys. 38 cm



B. Cieślik,  
Marszałek Józef  
Piłsudski na koniu,  
rzeźba, malowana,  
◀ wys. 26 cm

Józef Piłsudski, ale także i inni działacze polityczno-społeczni oraz ludzie kultury i sztuki, jak Roman Dmowski czy kompozytor, pianista i dyplomata Ignacy Paderewski. Piłsudski w sztuce ludowej jest przedstawiany nad wyraz często. Obok Kościuszki uważany był za największego narodowego wodza i bohatera. Rzeźbili go liczni artyści: **A. Chynek,**

**B. Cieślik, J. Markowski, S. Majewski, L. Szczepanik, Z. Kęćko, A. Baran.** Ulubionym tematem był Marszałek Piłsudski siedzący na swym koniu – Kasztance. Kawaleria polska pod wodzą Piłsudskiego brała udział w sławnej bitwie w sierpniu 1920 r., zwanej Bitwą Warszawską, która zatrzymała nawałę wojsk rosyjskich i uchroniła Europę przed rozprzestrzenieniem się





▲  
W. Chrzanowski,  
Bitwa warszawska  
z bolszewikami  
w 1920 r.,  
obraz,  
52 x 43 cm

bolszewizmu. Tej bitwie poświęcone są dwa obrazy batalistyczne **E. Błaziaka** i **W. Chrzanowskiego** – oba przedstawiające szarżę polskich kawalerzystów.

Powodzeniem zakończyło się powstanie wielkopolskie, dzięki któremu przy Polsce pozostała Wielko-

polska z Poznaniem. Również na Śląsku wybuchły trzy powstania (1920–1921), zakończone sukcesem, choć nie w pełni satysfakcjonujące Ślązaków, bowiem niektóre ziemie polskie pozostały w Niemczech. Do tych wydarzeń nawiązują liczne prace śląskich artystów ludowych i nieprofesjonalnych twór-



▲  
E. Błaziak,  
Szarża kawalerii  
polskiej w bitwie  
z bolszewikami  
w 1920 r.,  
obraz,  
30 x 40 cm

ców, które powstały przeważnie współcześnie dla upamiętnienia powstań śląskich i działaczy polityczno-społecznych i wojskowych, jak Wojciech Korfanty (1873–1939), A. Zgrzebniok, M. Mielżyński. Wśród twórców śląskich podejmujących te tematy wyróżnił się **F. Kurzeja**, malarz, rzeźbiarz, grafik. W latach 2002–

2003 r. w Muzeum Sztuki Ludowej w Otrębusach, następnie w Muzeum Niepodległości w Warszawie zorganizowana była wystawa prac Kurzeja „Wreszcie z Tobą razem, Polsko. Wystawa dla uczczenia 80. rocznicy powrotu Śląska do Macierzy”, na której zaprezentowano obrazy i linoryty przedstawiające



Korfantego, A. Mielęckiego, powstańców śląskich. Inny malarz śląski, **J. Marcisz**, poświęcił powstaniom śląskim kilka obrazów olejnych. Człowiekiem, który budził ducha narodowego wśród mieszkańców Śląska w poł. XIX w., był ks. Karol Miarka, pisarz, działacz polityczno-społeczny. Przedstawiony jest na linorycie **F. Kurzei**. Ze względu na istniejącą w zbiorach muzeum rzeźbę **J. Orleckiego** przedstawiającą księdza Jana Dzierżonia warto wspomnieć o tym Ślązaku, który zasłynął jako uczony pszczelarz i praktyk, wynalazca nowoczesnych uli.



▲  
S. Majewski, Marszałek Józef Piłsudski na Kasztance z żołnierzami, płaskorzeźba, malowana, 40 x 30 cm

J. Marcisz,  
Trzecie powstanie śląskie, obraz, 58 x 38 cm ▶





## II wojna światowa. Oświęcim – Katyń

J. Wojtarowicz,  
Deutsche Fabriken,  
Krematorium  
w niemieckich  
obozach śmierci,  
rzeźba, malowana,  
podst. 63 x 37 cm,  
wys. 56 cm



**W** 1939 r. wybuchła II wojna światowa. Jest ona bezpośrednim skutkiem tajnego porozumienia między Niemcami a ZSRR, zwanego paktem Ribbentrop–Mołotow, podpisanego 23 sierpnia 1939 r. 1 września na ziemiach Polski od strony zachodniej i północnej wkraczają wojska niemieckie. 17 września 1939 r., kiedy wojsko polskie walczy jeszcze z Niemcami, od wschodu wkracza radziecka Armia Czerwona i zajmuje całe terytorium wschodniej Polski po rzekę Bug. **G. Król** jest autorem wielce wymownej płaskorzeźby pt. „Rok 1939. Polowanie na Polskę”, przedstawiającej żołnierzy niemieckich i rosyjskich strzelających do bezbronnej kobiety z dzieckiem symbolizującej Polskę. Ten temat pojawia się także w licznych pracach innych twórców. Muzeum Sztuki



▲ W. Chrzanowski,  
Poświęcenie proporca AK  
na Wołyniu w 1943 r.,  
obraz, 40 x 32 cm





▲  
G. Król,  
Rok 1939 –  
Polowanie  
na Polskę,  
płaskorzeźba,  
malowana,  
55 x 30 cm

Ludowej w Otrębusach zorganizowało wielką wystawę „Pamięć o wojnie – wystawa sztuki dla upamiętnienia 70. rocznicy wybuchu II wojny światowej 1–17 września 1939 roku”. Zgromadzono ponad 250 eksponatów z własnych zbiorów i z kilku innych muzeów etnograficznych. Wystawa była eksponowana w siedmiu muzeach w Polsce, wydano obszerny, ilustrowany katalog.

Nie jesteśmy w stanie omówić wszystkich eksponatów związanych z II wojną światową. Ograniczamy się do dwóch tematów: Oświęcim – obóz koncentracyjny utworzony przez Niemców – i Katyń – morderstwo polskich jeńców wojennych dokonane przez ZSRR. **J. Wojtarowicz** jest autorem wstrząsającej, wielofigurальной rzeźby pt. „Deutsche Fabriken – niemieckie fabryki



▲  
J. Skrętowicz,  
Bitwa pod  
Monte Cassino,  
rzeźba, malowana,  
25 x 37 cm

śmierci, obozy koncentracyjne”, przedstawiającej krematorium, w którym Niemcy palą więźniów, a **J. Furgała** – wielofigurальной rzeźby pt. „Ojciec Maksymilian Maria Kolbe 1894–1941 w celi śmierci w Oświęcimiu”. Księdzu męczennikowi poświęconych jest kilka innych obrazów i rzeźb takich autorów jak: **A. Dzieciółowska-Barańska, F. Kurzeja, A. Sadownik, B. Adamiak,**

**A. Baran, J. Buźniak, J. Chełmowski, F. Chrobiak, P. Dymurski** i in. Podobnie jak o. Kolbe, męczennikiem był wspomniany już Janusz Korczak, lekarz, pedagog, pisarz pochodzenia żydowskiego, który został zamordowany wraz z dziećmi z getta warszawskiego w krematorium w Treblince. Korczakowi poświęcone są piękne rzeźby **W. Sadowskiego** i **J. Furgały**.



Na terenie wschodniej Europy Rosjanie stworzyli dla Polaków kilka obozów i miejsc straceń: Ostaszków, Charków, Miednoje, Kozielsk, Bykownia i in. Najtragicznym z nich był Katyń, gdzie w kwietniu i maju 1940 r. rozstrzelano ponad 4 tysiące wyższych oficerów Wojska Polskiego i przedstawicieli polskiej inteligencji. „Las Katyński” to wstrząsający obraz **W. Chrzanowskiego**. Z Katyniem związany jest nasz bezpośredni epizod. Będąc tam

w 2000 r., pozyskaliśmy kilkanaście oryginalnych guzików z mundurów żołnierzy polskich zamordowanych w Katyniu i zakopanych w zbiorowych mogiłach. Nasz poeta Zbigniew Herbert w wierszu „Guziki” pisał:

**Tylko guziki nieugięte  
przetrwały śmierć świadkowie zbrodni  
z głębin wychodzą na powierzchnię  
jedyne pomniki na ich grobie**

J. Furgala,  
Janusz Korczak  
z dziećmi  
żydowskimi  
w getcie  
warszawskim,  
rzeźba  
dwustronna,  
malowana,  
podst. 28 cm,  
wys. 34 cm ▶



W. Sadowski,  
Janusz Korczak,  
opiekun dzieci  
żydowskich,  
rzeźba,  
malowana,  
◀ wys. 95 cm



R. Dzieciotowska-  
Barańska,  
Ojciec Maksymilian  
Kolbe pod  
ścianą śmierci.  
1942 Oświęcim,  
◀ obraz, 42 x 48 cm





J. Furgala,  
Ojciec Maksymilian  
Maria Kolbe  
w celi śmierci,  
rzeźba, malowana,  
podst. 34 x 43 cm,  
wys. 49 cm

**Są aby świadczyć Bóg policzy  
i ulituje się nad nimi  
lecz jak zmartwychwstać mają ciałem  
kiedy są lepką cząstką ziemi...**

Przywiezione z Katynia guziki niemalże jak relikwie zostały umieszczone na płaskorzeźbie wcześniej wykonanej przez **A. Szczepanika** przedstawiającej Matkę Boską Kozielską, z którą też związana jest nie-

F. Sadownik,  
Ojciec Kolbe  
z Matką Boską,  
rzeźba,  
malowana,  
wys. 15 cm



zmiernie interesująca historia. Płaskorzeźbę Matki Boskiej Kozielskiej wykonał **E. Zieliński**, jeniec obozu w Kozielsku. Szczęśliwym zbiegiem okoliczności udało mu się dostać do Armii Polskiej utworzonej na terenie ZSRR przez generała Władysława Andersa. Przeszedł szlak bojowy 2. Korpusu, a jego płaskorzeźba Matki Boskiej Kozielskiej uznana została za patronkę tej armii. Oryginał znajduje się do dziś w Londynie, w naszym muzeum jest jej kopia.

J. Orlecki,  
Ojciec Kolbe jako  
zakonnik i więzień  
Oświęcimia,  
płaskorzeźba  
dwustronna,  
malowana,  
podst. 16 x 13 cm,  
wys. 41 cm



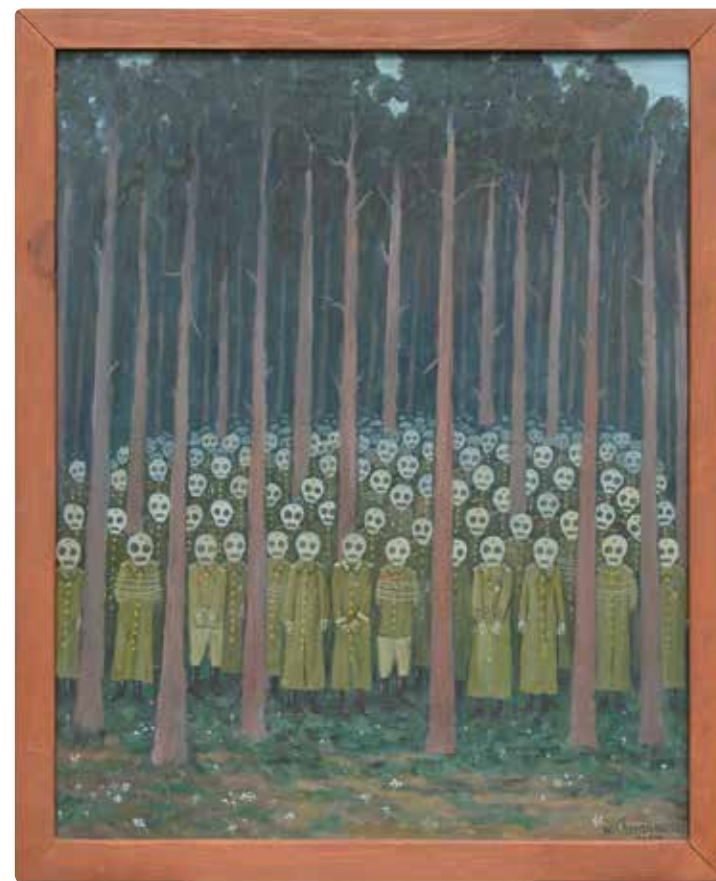


▲  
J. Marcisz,  
Ojciec  
Maksymilian  
Kolbe oddaje  
swoje życie  
za współwięźnia  
w Oświęcimiu,  
obraz, 74 x 54 cm

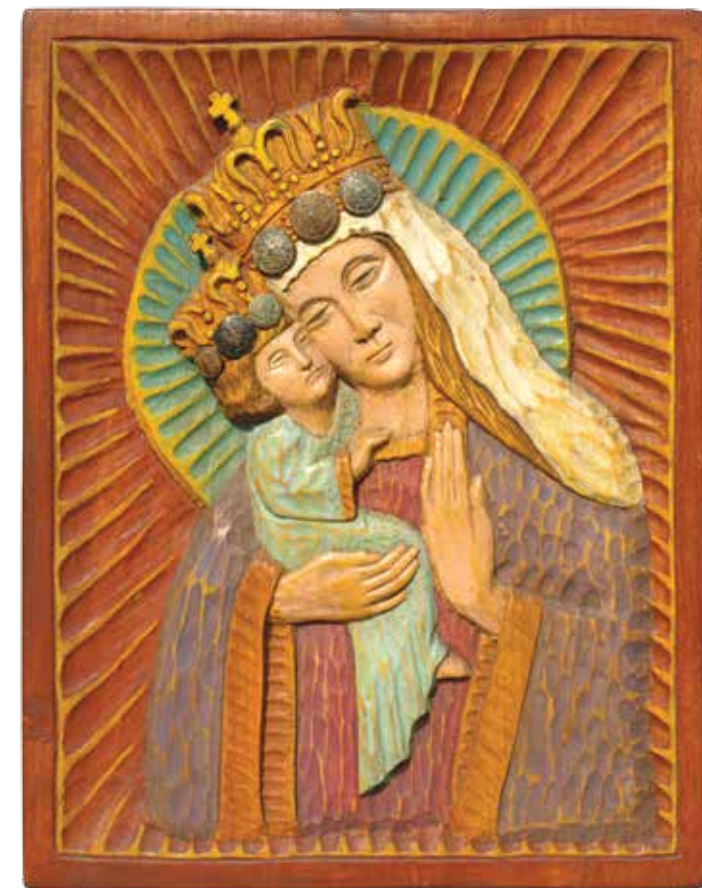
Jak już pisaliśmy, okres II wojny światowej w sztuce ludowej jest reprezentowany wieloma pracami. Warto jednak wspomnieć, że wśród nich znajduje się cykl rysunków wykonanych przez **S. Kulona**, artystę rzeźbiarza, profesora Akademii Sztuk Pięknych w Warszawie, a będących historią jego pobytu na Syberii, dokąd wraz z całą rodziną był wywieziony przez Rosjan.

W czasie II wojny światowej Polacy walczyli na wszystkich frontach w całej Europie. Bitwie pod Monte Cassino, a także partyzantce AK na Wołyniu poświęcone są dwa obrazy **W. Chrzanowskiego**. Rzeźbę wielofiguralną „Monte Cassino” wykonał **J. Skrełowicz**. Wiele prac poświęconych jest także powstaniu warszawskiemu (1 sierpnia–3 października 1944 r.). Autorami tych prac są **A. Szczepanik**, **Z. Tomeczek**,

W. Chrzanowski,  
Las Katyński,  
obraz, 42 x 52 cm



**M. Krauss**, **Z. Kęcko**. Zakończenie II wojny światowej nie przyniosło Polsce pełnego wyzwolenia, a to za sprawą zdradzieckich umów między Stalinem, W. Churchillem i F.D. Rooseveltem. Polska dostała się pod zwierzchnictwo ZSRR. Rozgorzała nowa walka o całkowite wyzwolenie. Bohaterami tego czasu stali się rotmistrz Witold Pilecki, żołnierze AK i innych ugrupowań zbrojnych, rozstrzeliwani przez



▲  
A. Szczepanik,  
Matka Boska  
Kozielska z guzikami  
z mundurów żołnierzy  
polskich zamordowanych  
w Katyniu  
umieszczonymi  
w koronach,  
płaskorzeźba,  
malowana,  
34 x 42 cm

NKWD i SB (specjalne oddziały rosyjskich i polskich służb policyjno-wojskowych). W zbiorach mamy kilka prac dotyczących tych wydarzeń. Przypomnieć należy, że XII Stacja Drogi krzyżowej i Martyrologii Narodu Polskiego **J. Markowskiego** i **T. Czerwińskiego** przedstawia żołnierza AK ukrzyżowanego przez NKWD i SB. Rotmistrza Pileckiego przedstawił w płaskorzeźbie **A. Szczepanik**.





E. Zieliński,  
Got mit uns,  
rzeźba, malowana,  
podst. 50 x 20 cm,  
wys. 52 cm



Z. Kęcko,  
Generał Kleberg,  
dowódca bitwy  
pod Kockiem,  
rzeźba,  
malowana  
wys. 44 cm

S. Walczak,  
Generał Sikorski,  
rzeźba,  
wys. 32 cm



A. Szczepanik,  
Powstanie  
warszawskie,  
rzeźba,  
malowana,  
wys. 38 cm



## Jan Paweł II

S. Poręba,  
Jan Paweł II,  
rzeźba,  
malowana,  
wys. 40 cm ▶



W latach powojennych dużą rolę w zachowaniu tożsamości narodowo-religijnej odegrali duchowni katoliccy. Główną postacią stał się prymas Polski Stefan kardynał Wyszyński. To jemu poświęconych jest kilka prac: **J. Markowskiego, F. Kurzei, E. Leśniak, C. Szczygła**. Jeszcze w latach 80. XX w. za rządów władz komunistycznych dochodziło do prześladowań księży. Wymownym tego świadectwem jest zabójstwo ks. Jerzego Popiełuszki. Wydarzenie to zostało udokumentowane w rzeźbie **J. Markowskiego**.

Współczesnym bohaterem dla twórców ludowych stał się kardynał Karol Wojtyła wyniesiony na tron papieski podczas konklawe w 1978 r. Przybrał imię Jana Pawła II. Już za życia stał się postacią często przedstawianą w rzeźbach i na obrazach, malowidłach na szkle, w wycinankach i na tkaninach, w grafice, autorstwa licznych twórców ludowych. Wymieńmy kilkunastu z nich: **Z. Tomczek, J. Nowak, R. Riedel, J. Markowski, C. Szczygieł, F. Kurzeja, J. Orlecki, M. Jasińska, E. Leśniak, A. Nowak, S. Orlecki, M. Razik, A. Szczepanik** i in. Szczególnie interesująca jest rzeźba **S. Poręby**. Przedstawia ona papieża Jana Pawła II trzymającego w ręku figurę Matki Boskiej Częstochowskiej. Wokół niego znajduje się sześć postaci reprezentujących wszystkie rasy ludzkie na świecie. Ta rzeźba powstała na pamiątkę Światowych Dni Młodzieży Chrześcijańskiej ustanowionych przez papieża.

Postać Świętego Jana Pawła II wieńczy naszą 1050-letnią historię Polski chrześcijańskiej. Przedstawiając historyczne postacie królów, bohaterów i wodzów, uczonych, artystów i pisarzy, także świętych i błogosławionych polskich wraz z wydarzeniami z tymi postaciami związanymi, nakreśliłiśmy niejako dzieje Polski opowiedziane przez twórców ludowych. Jest to szczególny rodzaj prac wynikających z postaw patriotycznych i wiedzy, umiłowania i szacunku do własnej Ojczyzny.



A. Baran,  
Kapliczka z Papieżem  
Janem Pawłem II,  
rzeźba, malowana,  
podst. 39 x 18 cm,  
wys. 78 cm



C. Szczygieł,  
Jan Paweł II  
i kardynał  
S. Wyszyński,  
płaskorzeźba,  
malowana  
25 x 64 cm



S. Majewski,  
Papież  
Jan Paweł II,  
płaskorzeźba,  
malowana,  
30 x 38 cm



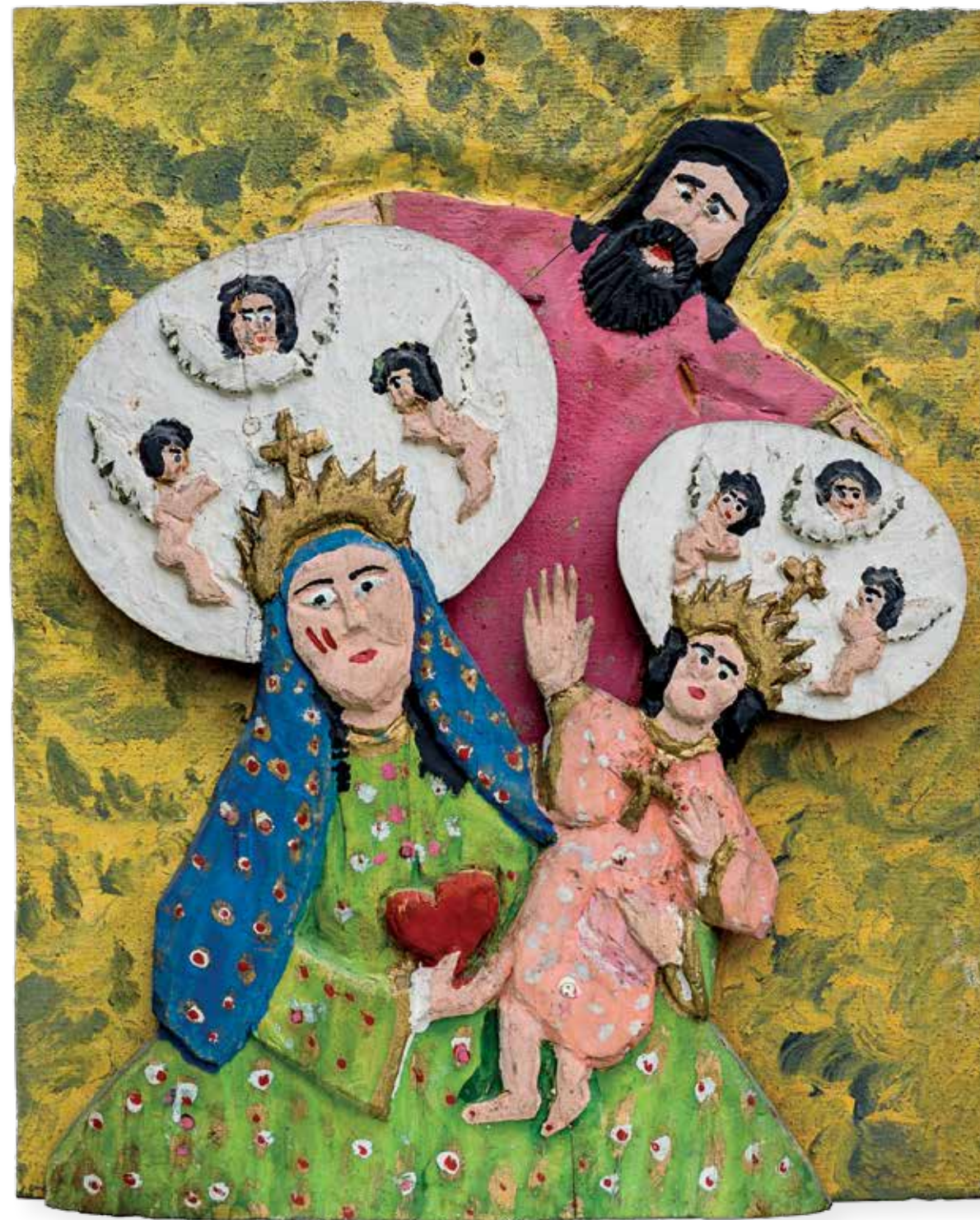
## Polskie wizerunki Matki Boskiej. Święci patroni



W. Ostojka-Lniski,  
Matka Boska  
z Kaszub,  
obraz na szkle,  
26 x 48 cm ▶

**W**twórczości ludowej mamy do czynienia z jeszcze jednym zjawiskiem polegającym na przedstawianiu własnych zwyczajów i obrzędów wyrosłych z religii chrześcijańskiej. Zakorzeniły się one bardzo głęboko i stały się wyznacznikiem polskiej tożsamości kulturowej i tradycji. W sztuce ludowej nadzwyczaj rozbudowany jest cykl świąt dorocznych o charakterze religijnym, począwszy od Bożego Narodzenia, zwyczajów wielkanocnych i pozostałych świąt kościelnych jak Boże Ciało, święta maryjne i in. Również bogate są obrzędy cyklu rodzinnego i gospodarczego, które mogą przybierać charakter sakralny. Liczba tych prac pozwoliła na zorganizowanie kilku wystaw tematycznych, jak: „Boże Narodzenie w sztuce i tradycji ludowej”, „Pasja Jezusa Chrystusa” – wystawy poświęcone Świętom Wielkanocnym od Niedzieli Palmowej po Zmartwychwstanie. Z obrzędowości ludowej zorganizowana była wystawa pt. „Chleba naszego powszedniego... zwyczajnie dożytkowe” i wystawy ilustrujące zwyczaje weselne. Nie mogąc zaprezentować wszystkich prac pokazywanych na tych wystawach, ograniczamy się do przedstawienia kilku tylko eksponatów najbardziej charakterystycznych dla poszczególnych świąt, obrzędów, zwyczajów. Z okresu świąt Bożego Narodzenia są to szopki i kolędniczy (rzeźby wielofiguralne, obrazy, tkaniny, grafika, wycinanki, obrazy na szkle). Szopki i kolędniczy oprócz wymiaru sakralnego zawierają wiele elementów obrzędowości ludowej i regionalnej.

Z okresu Świąt Wielkanocnych przykładowo zamieszczamy rzeźby Chrystusa Palmowego i Chrystusa upadającego pod krzyżem. Z cyklu przedstawień Drogi krzyżowej trzy wydarzenia wyodrębniły się w samodzielne przekazy ikonograficzne. To Ukrzyżowanie i Pieta oraz Chrystus Frasobliwy. W Ewangeliach nie ma odniesienia do postaci Chrystusa Frasobliwego. Tę postać umęczonego Człowieka oczekującego na ukrzyżowanie należałoby umieścić między Stacją X a XI. Ukrzyżowanie to Stacja XII, a Pietę należałoby łącząc



S. Majewski,  
Matka Boska  
Częstochowska  
w adoracji aniołów  
i Pana Boga,  
płaskorzeźba,  
malowana,  
◀ 47 x 58 cm





(od lewej)

A. Szczepanik,  
Matka Boska  
Licheńska,  
płaskorzeźba,  
malowana,  
20 x 30 cm

G. Kurnosowa,  
Matka Boska  
Ostrobramska,  
obraz haftowany,  
27 x 34 cm

S. Czech-Walczak,  
Matka Boska  
Częstochowska  
z orłami,  
obraz na szkle,  
34 x 44 cm

ze Stacją XIII – Zdjęcie z krzyża martwego Chrystusa, którego ciało dźwiga na swych rękach Maria – Matka Chrystusowa. Te trzy wizerunki stały się niejako symbolami polskiej sztuki ludowej. Chrystus Frasobliwy, któremu nadano określenie „świętek”, jest najbardziej typową rzeźbą powielaną w setkach i tysiącach egzemplarzy. W naszych zbiorach tych rzeźb jest wprawdzie ponad 250, lecz jednej z nich należałoby poświęcić kilka zdań. Jest to dokładna kopia kamiennej figury Chrystusa Frasobliwego z kapliczki przydrożnej z Gorlic. Była ona błędnie oceniana na XIX wiek. Po przeprowadzeniu renowacji okazało się, że rzeźba jest datowana i pochodzi z 1593 r. To klasyczny przykład postaci Chrystusa Frasobliwego niezmiennie powtarzający się od renesansu.

Wspomnieliśmy o kapliczkach ludowych. Należałoby także wspomnieć o krzyżach przydrożnych z figurami Chrystusa Ukrzyżowanego i kapliczkami świętych patronów. To charakterystyczny wyraz ludowej religijności. To także powszechne zjawisko w polskim

krajobrazie kulturowym. Kapliczki były miejscem poświęconym świętym patronom od chorób, nieszczęść, pożarów, powodzi, nieurodzaju, epidemii. Były także miejscami upamiętniającymi lokalne i ogólnonarodowe wydarzenia historyczne. Kapliczki o różnej budowie poświęcone były postaciom różnych świętych. Bardzo popularne były rzeźby przedstawiające św. Jana Nepomucena, św. Floriana, św. Rocha, św. Ambrożego, św. Jerzego, św. Marcina, św. Franciszka, św. Wojciecha, św. Stanisława, św. Antoniego, św. Józefa i wielu innych. Repliki tych rzeźb można oglądać w każdym muzeum etnograficznym, na wystawach, w kolekcjach. Oczywiście pokaźna ich reprezentacja znajduje się w Muzeum Sztuki Ludowej w Otrębusach.

Odrębną kategorię prac w polskiej sztuce ludowej stanowią obrazy i rzeźby z wizerunkami Matki Boskiej. Nie bez powodu polską religijność określa się mianem religijności maryjnej. Już w XVII w. poeta polski Wespazjan Kochowski (1633–1700) pisał:

**Sławna Polska ową  
Jest Częstochową  
Piękna w Sokalu, w Leżajsku cudowną  
Słynie dobrocią w Bochniej niewymowną  
Chełm, Żyrowice, Skępy i Pajęczne  
Łaski Jej wdzięczne...**

W wierszu wymienionych jest kilkadziesiąt miejsc słynących z cudownych wizerunków Matki Boskiej. Od tych miejscowości pochodzą takie nazwy, jak Matka Boska Częstochowska, Matka Boska Skępska, Matka Boska Kodeńska itp. Ta liczba do czasów nam współczesnych powiększyła się wielokrotnie, bowiem powstają nowe ośrodki pątnicze, jak np. Licheń, i nowe

wizerunki, jak wspomniana Matka Boska Kozielska. Każdy z nich ma swoistą ikonografię i łatwo rozpoznawalną symbolikę, a także bogatą historiografię i hagiografię. Wizerunki Matki Boskiej pojawiają się właściwie we wszystkich rodzajach sztuki ludowej, w rzeźbie, w malarstwie, w obrazach na szkle, w grafice (drzeworyty i linoryty), w tkaninach, wycinankach, nawet na pisankach. Również w zbiorach Muzeum Sztuki Ludowej w Otrębusach eksponatów poświęconych Matce Boskiej jest ponad 200. Były one prezentowane na kilku wystawach zatytułowanych „Madonny polskie w sztuce ludowej i nieprofesjonalnej”. W tym opracowaniu musimy ograniczyć się do zaprezentowania kilku najbardziej charakterystycznych przedstawień.



E. Szemborski,  
Matka Boska Skępska,  
rzeźba, malowana,  
wys. 43 cm

F. Sadownik,  
Matka Boska  
Kodeńska, rzeźba,  
malowana,  
wys. 38 cm



A. Baran,  
Św. Jan Nepomucen,  
rzeźba, malowana,  
wys. 30 cm





## Ołtarze Bożego Ciała



M. Pełowska,  
Chrystus  
z winem  
i chlebem,  
dywan dwu-  
osnowowy,  
107 x 195 cm ▶

Poruszając o polskiej religijności na przestrzeni wieków, nie można pominąć święta Bożego Ciała. Święto to zostało ustanowione w 1246 r. przez biskupa Roberta dla diecezji w Liège (Belgia) po objawieniach błogosławionej Julianny z Mont-Cornillion. Wkrótce kult Najświętszego Sakramentu rozpowszechnił się w innych państwach europejskich, co przyczyniło się do ustanowienia tego święta w całym Kościele powszechnym na podstawie specjalnej bulli „Transiturus” papieża Urbana IV w 1264 r. W Polsce święto Bożego Ciała wprowadził w 1320 r. biskup Nankier w diecezji krakowskiej. Początkowo nabożeństwa odprawiano w kościołach, ale już w XVI w. zaczęły im towarzyszyć procesje poza obrębem kościoła. Formalnie ustanowiono je w 1631 r. na podstawie tzw. Rytuału Piotrkowskiego. Ostateczny kształt procesji Bożego Ciała w Polsce został ustanowiony przez Episkopat Polski w 1967 r. w wyniku odnowy liturgicznej po Soborze Watykańskim II. Wcześniej procesjom Bożego Ciała towarzyszyły widowiska mające na celu wyjaśnienie tajemnicy Eucharystii i umocnienie przeżyć religijnych. Miały one także bogatą oprawę plastyczną i muzyczną. Na przełomie XVII i XVIII w. następuje stopniowy zanik tych przedstawień, a to z powodu wprowadzania do scen religijnych wątków świeckich i historyczno-politycznych, które w zamyśle autorów i aktorów miały przyciągnąć szersze grono wiernych, ale które osłabiały wymiar duchowo-religijny.

Z tej dawnej tradycji we współczesnych obchodach Bożego Ciała pozostały bogato zdobione ołtarze, jakie w liczbie czterech ustawia się wzdłuż trasy procesji przebiegającej przez drogi i ulice osiedli i miast. Jest rzeczą charakterystyczną, że współcześni twórcy ołtarzy Bożego Ciała oprócz elementów religijnych wprowadzają także wątki historyczno-patriotyczne, społeczno-kulturowe, obrzędowo-regionalne. Przykładem takich działań są ołtarze Bożego Ciała

przygotowywane z wykorzystaniem zbiorów sztuki ludowej naszego muzeum. Parafię pw. Najświętszej Maryi Panny Matki Kościoła w Otrębusach ustanowiono w 1980 r. od tego też roku rozpoczynają się procesje Bożego Ciała do czterech ołtarzy w obrębie miejscowości należących do parafii. Jeden z tych ołtarzy ustawiany jest w pobliżu muzeum i wykonywany jest z zabytków pochodzących z tegoż muzeum. Z wielu różnych ołtarzy co najmniej pięć zasługuje na wyróżnienie. Pierwszym i przez kilka lat wznawianym ołtarzem Bożego Ciała był tryptyk autorstwa ludowego rzeźbiarza **J. Majewskiego**. To wspaniała kompozycja wzorowana na Ołtarzu Mariackim Wita Stwosza. Na dwóch ruchomych skrzydłach umieszczone są kwatery obrazujące dzieje Starego Testamentu i Nowego Testamentu – życie, mękę i zmartwychwstanie Chrystusa. W głównej części przedstawiony jest Chrystus Król Wszechświata. Całość kompozycji wieńczy kapliczka z Matką Boską. Tryptyk-ołtarz **J. Majewskiego** jest dziś głównym zabytkiem w sali wystawowej muzeum, niejako kwintesencją całych zbiorów poświęconych w głównym stopniu sztuce sakralnej. Wobec umieszczenia na stałe w muzeum tryptyku **J. Majewskiego** w następnych ołtarzach Bożego Ciała wykorzystywano inne eksponaty. W kilku wypadkach były one specjalnie wykonywane na potrzeby ołtarzy Bożego Ciała. **T. Czerwiński** jest autorem pięknej kompozycji z sześciu obrazów malowanych na szkle wpisanych w kształt krzyża. Poszczególne obrazy przedstawiały Ostatnią Wieczerzę, podczas której została ustanowiona Eucharystia, i po dwa obrazy ze Starego Testamentu: kapłan i prorok Melchizedek oraz przy-



T. Czerwiński,  
Ołtarz Bożego Ciała,  
obrazy na szkle,  
◀ 250 x 165 cm



jęcie u Abrahama będące zapowiedzią ustanowienia Eucharystii, a z Nowego Testamentu: scena rozmnożenia chleba na pustyni i spotkanie w Emaus. Dolny obraz pokazuje procesję Bożego Ciała na polskiej wsi z akcentami regionalno-patriotycznymi. Inny ołtarz Bożego Ciała to piękny dywan dwuosnowowy autorstwa **M. Peplowskiej**. Przedstawiał on Chrystusa z kielichem i chlebem mówiącego: **Jedzcie i pijcie – oto jest Ciało i Krew moja**. Dookoła tkaczka wytknęła bordiurę z winorośli i kłosów zbóż nawiązujących do wina i chleba – Krwi i Ciała Chrystusa.

Wyjątkowy był także ołtarz Bożego Ciała z wielobarwnych obrazkowych wycinanek łowickich typu kodra. Ich autorką była **G. Gładka** z Łowickiego. Wszystkie wycinanki dużych formatów wpisane były w krzyż wysoki na ponad 4 metry. Na poziomej belce krzyża umieszczone były wycinanki ilustrujące procesję Bożego Ciała na wsi łowickiej wyróżniającej się bogactwem strojów ludowych, feretronów i chorągwi procesyjnych. Na belkach pionowych krzyża umieszczono wycinanki przedstawiające Boże Narodzenie i Ostatnią Wieczerzę, a w dole kilka z nich ilustrujących „historię chleba” – jak wiele pracy w ciągu całego roku musieli wykonać rolnicy, by zasiał zboże, skosić je, wymłócić, zemleć na mąkę, by z niej upiec nowy bochen chleba. Było to przedstawienie związane ze słowami pacierza: „Chleba naszego powszedniego daj nam dzisiaj”. Były też ołtarze, w których wykorzystano obrazy **K. Gawłowej**, **M. Wiśnios**, grafiki **J. Nowaka**, a nawet **W. Bielego**, białoruskiego malarza z Witebska. Wykorzystywano też wielofigurane rzeźby i kapliczki, których autorami byli **B. Bednarz**, **A. Broniszewska**, **R.** i **J. Szypułowie**, **A. Baran**. Niektóre z tych ołtarzy zaprezentowane były także w innych parafiach. Wykorzystanie zabytków sztuki ludowej w ołtarzach procesyjnych Bożego Ciała świadczy o ścisłych związkach tej sztuki z ludową religijnością i obrzędowością.



A. Staszewski,  
Chrystus Frasobliwy  
z polskim orłem  
(na pamiątkę katastrofy  
smoleńskiej w 2010 r.),  
rzeźba, wys. 56 cm

G. Król,  
Rok 2010,  
płaskorzeźba,  
malowana,  
55 x 30 cm



## Epilog

**D**ziałalność naszego muzeum nie zamyka się na cenzurze określonej w podtytule tej publikacji „Od św. Wojciecha do św. Jana Pawła II”. Po śmierci Jana Pawła II i jego beatyfikacji w Polsce wydarzyła się tragedia, która na stałe zaistnieje w naszej historii. To katastrofa smoleńska 10 kwietnia 2010 r., w której

w drodze na obchody katyńskie zginęli dwaj prezydenci Polski, Lech Kaczyński i Ryszard Kaczorowski, oraz 94 towarzyszące im osoby: politycy, wojskowi, uczeni. Twórcy ludowi od razu poświęcili temu wydarzeniu kilka prac, dając wyraz własnej moralnej i patriotycznej postawy. **W. Chrzanowski** namalował





▲  
W. Chrzanowski,  
Smoleńsk -  
śmiertelny cios,  
obraz 37 x 31 cm

obraz „Ostatni lot” przedstawiający rozbity samolot z tłem Lasu Katyńskiego odległego od lotniska zaledwie kilka kilometrów. Nad lasem umieszczony jest wizerunek Matki Boskiej Katyńskiej obejmującej głowę polskiego żołnierza zabitego kulą w tył głowy. **G. Król** jest autorem jakże wymownej płaskorzeźby przedstawiającej dwugłowego czarnego orła rosyjskiego, ziejącego dwoma strumieniami śmiercionośnego ognia w kierunku rozbitego samolotu. Inna rzeźba,

**A. Staszewskiego**, przedstawia Chrystusa Frasobliwego, u stóp którego usadowił się orzeł polski. Ta symboliczna scena nawiązuje do rozpowszechnionego w polskiej sztuce nurtu martyrologicznego. Podane przykłady prac o tematyce smoleńskiej napawają nadzieją, że twórczości ludowej nie musimy rozpatrywać tylko w kategoriach sztuki tradycyjnej, ale że jest ona sztuką ciągle żywą, reagującą na współczesne wydarzenia.



## Spis twórców

prac, które zostały omówione  
w tekście i w części ilustracyjnej.

### WYKAZ SKRÓTÓW

Bi – Białostockie (Podlaskie)  
By – Bydgoskie (Kujawsko-Pomorskie)  
Ka – Katowickie (Śląskie)  
Kl – Kieleckie (Świętokrzyskie)  
Kr – Krakowskie (Małopolskie)  
Lu – Lubelskie  
Ł – Łódzkie  
Ol – Olsztyńskie (Warmińsko-Mazurskie)  
Op – Opolskie  
Po – Pomorskie  
p. – powiat  
Rz – Rzeszowskie (Podkarpackie)  
Sz – Szczecińskie (Zachodnio-Pomorskie)  
Wa – Warszawskie (Mazowieckie)  
Wr – Wrocławskie (Dolnośląskie)

**Adamiak Bolesław**, 1935–1984,  
Siedliska, p. Krasnystaw, Lu.  
**Balcerzak Kazimiera**, (2. poł. XX w.), Sieradz, Ł.  
**Baran Antoni**, 1930–2013, Opczno, Ł.  
**Bąk Władysław**, 1904–1997, Wola Cicha, p. Rzeszów  
**Bednarz Bronisław**, 1927–2007,  
Skrzypne, p. Nowy Targ, Kr.  
**Bieły Valery**, (2. poł. XIX w.), Witebsk (Białoruś)  
**Binkuńska Alina**, 1910–1996, Wrocław  
**Błaszczak Izidor**, 1897–1976, Dębina, p. Łańcut, Rz.  
**Błaziak Edward**, 1925–?,  
Suchodoły, p. Krasnystaw, Lu.  
**Broda Stanisław**, 1928–?, p. Bochnia, Kr.  
**Broniszewska Adela**, 1930–?, p. Kraków  
**Brzozowski Julian**, 1924–2001,  
Sromów, p. Łowicz, Ł.  
**Cąkała Tadeusz**, 1927–1975,  
Sobiska, p. Łuków, Lu.  
**Centkowski Jan**, 1913–1992,  
Nieszawa, p. Aleksandrów Kujawski, By.  
**Chajec Władysław**, 1904–1985,  
Kamienica Górna, p. Dębica, Rz.  
**Chełmowski Józef**, 1934–2013, Brusy, Po.  
**Chrobak Franciszek**, 1902–?,  
Straconka, p. Bielsko-Biała, Ka.  
**Chrzanowski Wiktor**, 1946–2012, Toruń  
**Chynek Antoni**, 1892–1997,  
Gniewkowo, p. Inowrocław, By.  
**Cieślik Bolesław**, 1930–?, Gołocim, p. Sierpc, Wa.  
**Czajkowski Feliks**, 1905–1979,  
Zelczyna, p. Kraków, Kr.  
**Czech-Kapłonowa Janina**, 1919–2005, Zakopane, Kr.  
**Czech-Walczakowa Stanisława**, 1905–1993,  
Zakopane, Kr.  
**Czerwiński Tomasz**, 1950–, Ciechanów, Wa.  
**Dużyński Stanisław**, 1924–?,  
Zawidz Kościelny, p. Sierpc, Wa.  
**Dymurski Piotr**, 1911–1974,  
Grobla, p. Bochnia, Kr.

**Dzięciołowska-Barańska Rozalia**, 1907–1995,  
Lubiczko, p. Dąbrowa Tarnowska, Kr.  
**Fijołek Halina**, (2. poł. XX w.), Węgrów, Wa.  
**Franusiak Józef**, 1914–1981,  
Koniemłoty, p. Staszów, Ki.  
**Furgała Jarosław**, 1919–, Brzeg, Op.  
**Gajdowski Jan**, 1914–1985, Grudziądz, By.  
**Gapiński Henryk**, 1925–, Starożebry, p. Płock, Wa.  
**Gawłowa Katarzyna**, 1895–1982,  
Zielonki, p. Kraków, Kr.  
**Gładka Grażyna**, 1950–,  
Zabostów Duży, p. Łowicz, Ł.  
**Jasińska Maria**, 1938–?, Paszyn, p. Nowy Sącz, Kr.  
**Kaczmarek Józef**, 1915–1995,  
Chycza, p. Włoszczowa, Ki.  
**Kęćko Zdzisław**, 1948–, Dąbrówka, p. Łuków, Lu.  
**Kępczyński Czesław**, 1931–2005,  
Józefowo, p. Sierpc, Wa.  
**Kolski Adam**, 1901–?, Wieluń, Ł.  
**Kostrzycki Maciej**, (XIX w.),  
Płazów, p. Lubartów, Rz.  
**Kowalski Jan**, 1936–2013, Iława, Ol.  
**Krajewski Wincenty**, 1896–1978,  
Zawidz Kość., p. Sierpc, Wa.  
**Krajewski Jan**, 1935–, Zawidz Kość., p. Sierpc, Wa.  
**Krauss Marek**, 1976–, Legionowo, Wa.  
**Król Grzegorz**, 1953–, Końskie, Ki.  
**Kufta Helena**, 1958–, Piątkowa, p. Nowy Sącz, Kr.  
**Kulon Stanisław**, 1930–,  
Łomianki, Wa.  
**Kurnosowa Halina**, (poł. XX w.), Grodno (Białoruś)  
**Kurzeja Franciszek**, 1935–2011, Katowice  
**Lamecki Jan**, 1885–1971,  
Dąbrowa Zielona, Ka.  
**Laskowski K.**, (2. poł. XX w.), p. Ostrołęka, Wa.  
**Leśniak Emilia**, 1932–,  
Stryżawa, p. Sucha Beskidzka, Kr.  
**Łękawa Anna**, 1938–, Łąka Górna, p. Bohnia, Kr.  
**Machowski Michał**, (2. poł. XX w.), Grybów, Kr.

**Madej Jan**, 1905–1997, Dziewin, p. Bochnia, Kr.  
**Majewski Stanisław**, 1922–1986,  
Sternalice, p. Olesno, Op.  
**Marcisz Juliusz**, 1898–1978, Ruda Śląska, Ka.  
**Markowski Jan**, 1917–?,  
Ciechanowiec, p. Siemiatycze, Bi.  
**Marzec Józef**, 1906–?, Dąbrówka, p. Biłgoraj, Lu.  
**Mazurek Mikołaj**, 1908–?,  
Brzeżawa, p. Przemyśl, Rz.  
**Mucha Szczepan**, 1908–1983, Szale, p. Sieradz, Ł.  
**Nowak Apolonia**, 1944–, Kadzidło, p. Ostrołęka, Wa.  
**Nowak Jan**, 1939–, Katowice  
**Oleksy Wojciech**, 1903–1985,  
Paszyn, p. Nowy Sącz, Kr.  
**Orlecki Józef**, 1931–2013, Paszyn, p. Nowy Sącz, Kr.  
**Orlecki Stanisław**, 1960, Paszyn, p. Nowy Sącz, Kr.  
**Orlikowski Stanisław**, 1949–,  
Michałowice, p. Pruszków, Wa.  
**Ostoja-Lniski Włodzimierz**, 1949–, Czersk, Po.  
**Partyka Zofia**, 1914–?, Jeżowe Grąd, p. Nisko, Rz.  
**Pawłowski Konstanty**, 1927–1986,  
Strzelcowizna, p. Augustów, Bi.  
**Pełowska Małgorzata**, 1958–,  
Ruchna, p. Węgrów, Wa.  
**Piłat Józef**, 1900–1971, Dębska Wola, p. Kielce,  
**Płazewski Wit**, 1932–?,  
Ciechocinek, p. Aleksandrów Kujawski, By.  
**Poręba Stanisław**, 1910–1984,  
Paszyn, p. Nowy Sącz, Kr.  
**Razik Marianna**, 1915–2000, Mdzewo, p. Mława, Wa.  
**Riedel Rudolf**, 1942–, Katowice i Bad Orb (Niemcy)  
**Rysio Wiktor**, 1902–?,  
Świnice Warckie, p. Łęczycza, Ł.  
**Sadowski Wojciech**, 1948–2001,  
Naruszewo, p. Płońsk, Wa.  
**Sadownik Franciszek**, 1910–?,  
Łomazy, p. Biała Podlaska, Lu.  
**Sęk Ryszard**, 1936–2001, Budziska, p. Łuków, Lu.  
**Sikora Wojciech**, 1911–?, Częstochowa



**Skirzyński Wacław**, 1912–1991, Rumunki Chwały, p. Sierpc, Wa.  
**Skrełowicz Zygmunt**, 1902–1971, Worowo, p. Łobez, Sz.  
**Słowiński Adam**, 1931–2006, Zakopane  
**Staszewski Andrzej**, 1961–, Krajewo Wielkie, p. Przasnysz, Wa.  
**Suchocki Stanisław**, 1906–?, Plichów, p. Lwówek Śląski, Wr.  
**Suska Wacław**, 1922–1999, Dąbrówka, p. Łuków, Lu.  
**Szczepanik Adam**, 1941–, Wólka Grodziska, p. Grodzisk Maz., Wa.  
**Szczepanik Ludwik**, 1900–1994, Antoniówka, p. Radom, Wa.  
**Szczygieł Czesław**, (2. poł. XX w.), Nowy Sącz, Kr.  
**Szemborski Edward**, 1935–2004, Zawidz Kościelny, p. Sierpc, Wa.  
**Szkodziński Tadeusz**, 1915–1983, Liszna, p. Biała Podlaska, Lu.  
**Szypuła Józef i Rozalia**, (2. poł. XX w.), Czechowice-Dziedzice, p. Bielsko-Biała, Ka.  
**Tkacz Andrzej**, (2. poł. XIX w.), Sandomierz, Kl.  
**Tofil Mieczysław**, (2. poł. XX w.), Piastów, p. Pruszków, Wa.  
**Tomeczek Zofia**, 1949–, Jastrzębie Zdrój, p. Wodzisław Śląski, Ka.  
**Walczak Stanisław**, 1906–1977, Szlapy, p. Łęczyca, Ł.  
**Wętkowski Czesław**, 1893–?, Skubarczewo, p. Mogilno, By.  
**Wiśnios Maria**, 1910–1996, Rataje, p. Starachowice, Ki.  
**Wojtarowicz Jan**, 1895–1982, Niecew, p. Nowy Sącz, Kr.  
**Zaniewski Mieczysław**, 1913–?, Lubiejewo, p. Ostrów Maz. Wa.  
**Zegadło Adam**, 1910–1996, Krzyżka, p. Kielce, Ki.  
**Zganiacz Józef**, 1904–1996, Fałków, p. Końskie, Ki.  
**Zieliński Edmund** 1940–, Gdynia.

## Wykaz wystaw zorganizowanych w Muzeum Sztuki Ludowej w Otrębusach oraz w innych muzeach i galeriach w Polsce i za granicą ze zbiorów Muzeum Sztuki Ludowej w Otrębusach

### 1990–1993

#### MOTYWY BIBLIJNE W SZTUCE LUDOWEJ

Wystawa ze zbiorów Ludwiga i Kariny Zimmererów i Mariana Pokropka

- Ciechanowiec, Muzeum Rolnictwa im. ks. Krzysztofa Kluka
- Białystok, Muzeum Podlaskie (Okręgowe)

#### BIBLIA W SZTUCE LUDOWEJ

Wystawa ze zbiorów Ludwiga i Kariny Zimmererów i Mariana Pokropka

- Sierpc, Muzeum Wsi Mazowieckiej

### 1995

#### MALARSTWO KATARZYNY GAWŁOWEJ

- Celestynów – Otwock, Galeria „Miejsce”

### 1996

#### DZIEJE BIBLIJNE I HISTORIA POLSKI W POLSKIEJ SZTUCE LUDOWEJ

- Otrębusy, Muzeum Sztuki Ludowej

#### BEZGŁOWY HEROD

Boże Narodzenie w sztuce ludowej

- Celestynów – Otwock, Galeria „Miejsce”

#### ZOOLOG DREWNIANY. WIOSNA, A JAK WIOSNA, TO I PTASZKI, KONIKI, KÓZKI NO I SŁOŃ.

Ptaki i zwierzęta w sztuce ludowej

- Celestynów – Otwock, Galeria „Miejsce”

### 1997

#### HISTORIA I WIARA

Dzieje biblijne i historia Polski w sztuce ludowej

- Otrębusy, Muzeum Sztuki Ludowej (wystawa w ramach I Festiwalu Nauki)

### 1998

#### STATEK W BIBLI

- Gdańsk, Centralne Muzeum Morskie

#### SZOPKI LUDOWE

- Otrębusy, Muzeum Sztuki Ludowej

### 1999

#### PASJA JEZU KRYSTA

w malarstwie i rzeźbie ludowej z ilustracjami grafiki europejskiej, poprzedzona przedstawieniami Chrystusa Palmowego wielbionego palmami wileńskimi i wycinankami kurpiowskimi typu „leluja”

- Otrębusy, Muzeum Sztuki Ludowej

#### PASJA DREWNIANA

- Celestynów, Celestynowskie Towarzystwo Kulturalne

#### JUDAICA W POLSKIEJ SZTUCE LUDOWEJ

#### I W MALARSTWIE NIEPROFESJONALNYM

- Otrębusy, Muzeum Sztuki Ludowej (wystawa w ramach III Festiwalu Nauki)

Wystawie Judaica towarzyszyły:

- wystawa obrazów Heleny Żelechower (1918–1990) i Miry Żelechower-Aleksium
- wystawa obrazów Wisny Lipszyc z cyklu „Album Żydowski”
- wystawa wycinanki żydowskiej Moniki Krajewskiej

### 2000

#### KOŃ ETNOGRAFICZNY – KOŃ FILATELISTYCZNY, CZYLI WIZERUNEK KONIA W SZTUCE LUDOWEJ I NA ZNACZKACH POCZTOWYCH

- Otrębusy, Muzeum Sztuki Ludowej

#### PASJA JEZU KRYSTA

- Radziejowice, Dom Pracy Twórczej MKiDN

#### JUDAICA W SZTUCE LUDOWEJ

- Witebsk (Białoruś) w ramach X Międzynarodowych Dni Chagallowskich
- Szczecin, Muzeum Narodowe

#### BARWY ŚLĄSKA

Wystawa malarstwa śląskiego ze zbiorów

Gerarda Stanisława Trefonia z Rudy Śląskiej

- Otrębusy, Muzeum Sztuki Ludowej (w ramach IV Festiwalu Nauki)

#### MALARSTWO NA SZKLE

#### ANNY STOPKI-SŁOWIŃSKIEJ Z KOŚCIELISKA

- Otrębusy, Muzeum Sztuki Ludowej (w ramach IV Festiwalu Nauki)

#### CZTERY PORY ROKU. KRAJOBRAZ, PRACA, OBRZĘD.

Wystawa obrazów twórców ludowych z Polski, Białorusi, Jugosławii, Rosji i Ukrainy

- Otrębusy, Muzeum Sztuki Ludowej

#### DO BETLEJEM

Szopki i tematy bożonarodzeniowe w sztuce ludowej

- Węgorzewo, Muzeum Kultury Ludowej

### 2001

#### POLSKIE MALARSTWO NA SZKLE

Dawne i współczesne

- Otrębusy, Muzeum Sztuki Ludowej

#### BARWY ŚLĄSKA

- Katowice, Galeria „Piętro Wyżej” Górnośląskiego Centrum Kultury

#### WYSTAWA WYCINANEK

#### SUSAN THROCKMORTON (USA)

- Otrębusy, Muzeum Sztuki Ludowej



#### WYSTAWA WYCINANEK ŻYDOWSKICH PIOTRA SZTUCZYŃSKIEGO

- Otrębusy, Muzeum Sztuki Ludowej

#### WYSTAWA MALARSTWA I GRAFIKI VALEREGO BIEŁEGO Z WITEBSKA (Białoruś)

- Otrębusy, Muzeum Sztuki Ludowej

#### BOŻE NARODZENIE KAPLICZKI I KRZYŻE ZNAD PILICY

Ludowa rzeźba sakralna w krajobrazie Nadpilicza

- Otrębusy, Muzeum Sztuki Ludowej
- Piotrków Trybunalski, Muzeum Okręgowe
- Bełchatów, Muzeum Regionalne
- Tomaszów Mazowiecki, Muzeum Regionalne
- Opoczno, Muzeum Regionalne

#### TEMATYKA BOŻONARODZENIOWA W POLSKIEJ SZTUCE LUDOWEJ

- Węgorzewo, Muzeum Kultury Ludowej

#### 2002

##### MISTERIUM PASSIONIS

Wielkanoc w sztuce ludowej

- Ołtarzew, Wyższe Seminarium Duchowne  
ks. Pallotyńów

##### WIERZBA BIJE, NIE JA BIJĘ

Ludowe obrzędy, zwyczaje i symbole Wielkiejnocy

- Kielce, Muzeum Wsi Kieleckiej

##### POLSKA WYCINANKA LUDOWA

- Wrocław, Muzeum Etnograficzne

##### KOŃ W SZTUCE LUDOWEJ

- Barczewo, Muzeum Regionalne (Galeria Synagoga)

##### WYSTAWA RZEŻB JANA MARKOWSKIEGO

- Ciechanowiec, Muzeum Rolnictwa  
im. ks. Krzysztofa Kluka

##### WSCHODNIA SERBIA.

##### KRAJOBRAZ – BUDOWNICTWO – LUDZIE

Wystawa fotografii Stanko Kosticia z Belgradu (Serbia)

- Otrębusy, Muzeum Sztuki Ludowej
- Warszawa, Ambasada Serbii

#### FANTASTYCZNA FAUNA I FLORA W SZTUCE LUDOWEJ

Wystawa zorganizowana przez Regionalny Ośrodek Kultury w Bielsku-Białej (w ramach Funduszu Wyszehradzkiego)

- Otrębusy, Muzeum Sztuki Ludowej

#### W BOŻE NARODZENIE

- Warszawa, Centrum Sztuki „Studio”

#### KOŃ W SZTUCE LUDOWEJ

- Węgorzewo, Muzeum Kultury Ludowej
- Nidzica, Zamek – Muzeum
- Olsztynek, Muzeum Budownictwa Ludowego
- Ława, Urząd Miasta
- Susz, Urząd Miasta

#### 2003

##### CZY TY JESTEŚ

Wystawa malarstwa o tematyce biblijnej

- Węgorzewo, Muzeum Kultury Ludowej

##### KOŃ JAKI JEST, KAŻDY WIDZI

- Sierpc, Muzeum Wsi Mazowieckiej

##### WRESZCIE Z TOBĄ RAZEM POLSKO

Malarstwo, grafika, wycinanki Franciszka Kurzei z okazji 80. rocznicy powrotu Śląska do Macierzy

- Otrębusy, Muzeum Sztuki Ludowej
- Wola Zręczycza (Krakowskie), Galeria Bella Vita
- Warszawa, Muzeum Niepodległości

##### BOŻE NARODZENIE W SZTUCE LUDOWEJ

- Magdalenka, kościół św. Marii Magdaleny

##### PO GÓRACH I SMUGACH WĘDRUJĄC

Sztuka ludowa regionu Świętokrzyskiego

- Kielce, Muzeum Wsi Kieleckiej

##### PATRONI EUROPY W SZTUCE

Wystawa pokonkursowa, międzynarodowa Funduszu Wyszehradzkiego zorganizowana przez Regionalny Ośrodek Kultury w Bielsku-Białej

- Otrębusy, Muzeum Sztuki Ludowej

##### WIZERUNKI MADONN Z SANKTUARIÓW EUROPEJSKICH W WYCINANKACH FRANCISZKA KURZEI

- Otrębusy, Muzeum Sztuki Ludowej

#### Z MIASTA ER

Wystawa grafiki Władysława Lucińskiego z Rudy Śląskiej

- Otrębusy, Muzeum Sztuki Ludowej

#### GOBELINY

Wystawa tkaniny artystycznej Zespołu z Sekcji Tkactwa Artystycznego przy Miejskim Centrum Kultury w Ostrowcu Świętokrzyskim

- Otrębusy, Muzeum Sztuki Ludowej

#### ARTYSTYCZNY WITEBSK

Prezentacja wybranych prac artystów z Witebska (Białoruś)

- Otrębusy, Muzeum Sztuki Ludowej
- Węgorzewo, Muzeum Kultury Ludowej

#### KWIATY W SZTUCE

- Otrębusy, Muzeum Sztuki Ludowej

#### BOŻE NARODZENIE W SZTUCE

- Sierpc, Muzeum Wsi Mazowieckiej

#### 2004

##### POLSKA WYCINANKA LUDOWA

- Kołomyja, Muzeum Pokucia i Huculszczyzny
- Czerniowce, Muzeum Sztuki
- Kijów, Muzeum Etnograficzne
- Kosów, Muzeum Huculskie

##### PASJA CHRYSZTUSOWA

##### NA MOTYWACH SZTUKE LUDOWEJ

- Żyrardów, Galeria Świąteczna przy kościele św. Karola Boremeusza

##### WSPÓŁCZESNA SZTUKA LUDOWA LITWY

Ze zbiorów Związku Twórców Ludowych Litwy w Wilnie

- Otrębusy, Muzeum Sztuki Ludowej

##### WYSTAWA MALARSTWA MARKA KRAUSSA – NIKIFORA WARSZAWSKIEGO

- Otrębusy, Muzeum Sztuki Ludowej

##### WYSTAWA MALARSTWA

##### GRZEGORZA SIENKIEWICZA I JOANNY MADEJ

Z warsztatów terapii zajęciowej w Haczowie

- Otrębusy, Muzeum Sztuki Ludowej

#### JUDAICA

Tematy żydowskie w polskiej sztuce ludowej i malarstwie nieprofesjonalnym

- Szczytno, Muzeum Mazurskie

#### 2005

##### PISANKI. KRASZANKI. OKLEJANKI.

Malowane jajka w zwyczajach i obrzędach. Zdobnictwo – Artyzm

- Warszawa, Mazowieckie Centrum Kultury
- Otrębusy, Muzeum Sztuki Ludowej

##### WYSTAWA MALARSTWA I GRAFIKI

Ze zbiorów własnych

- Otrębusy, Muzeum Sztuki Ludowej

##### ARCHITEKTURA DREWNIANA I PEJZAŻ POLSKI

Akwarele Jana Gołębiowskiego

- Otrębusy, Muzeum Sztuki Ludowej

#### 2006

##### HUCULSZCZYŻNA I ŁEMKOWSZCZYŻNA NA NOWO ODKRYTE

Krajobraz. Architektura. Sztuka. Fotografiami i zabytki ze zbiorów M. Pokropka

- Cieszyn, Muzeum Śląska

##### WĘDRÓWKI WIELKOPOSTNE

Fotografie i rzeźby

- Lesznowola, Gminny Ośrodek Kultury

##### CHLEBA NASZEGO POWSZEDNIEGO DAJ NAM DZISIAJ

Wystawa w ramach Powsińskich Dożynek

- Wilanów – Powsin, Wilanowskie Centrum Kultury

##### MIĘDZY PRUTEM A DNIESTREM

Wystawa złożona z rysunków dzieci i młodzieży szkół plastycznych z Kamieńca Podolskiego oraz z zabytków współczesnej sztuki ludowej Podola, Bukowiny, Huculszczyzny

- Otrębusy, Muzeum Sztuki Ludowej

##### JUDAICA W SZTUCE LUDOWEJ

- Kiejdany (Litwa), Synagoga – Muzeum Miejskie
- Niemenczyn (Litwa), Muzeum Polskie



## 2007

### ZAGUBIONY PORZĄDEK

Człowiek i jego tożsamość wobec zmian krajobrazu kulturowego. Wystawa fotogramów z Domu Pracy Twórczej w Wigrach

- Otrębusy, Muzeum Sztuki Ludowej

### KOŃ W SZTUCE LUDOWEJ

- Szydłowiec, Muzeum Instrumentów Muzycznych

### WYSTAWA MALARSTWA I GRAFIKI

#### RUDOLFA RIEDLA

- Katowice – Bad Orb (Niemcy)
- Otrębusy, Muzeum Sztuki Ludowej

### ARCHITEKTONICZNE MOZAIKI

#### BLISKIEGO WSCHODU

Obrazy Adiba Fattal z Damaszku (Syria).

Wystawa użyczona przez galerię

d`Art Leszka Macaka z Krakowa

- Otrębusy, Muzeum Sztuki Ludowej

### KRÓLOWIE, WODZOWIE, RYCERZE,

#### UŁANI – ŻOŁNIERZE

Tematy historyczno-patriotyczne w zbiorach Muzeum Sztuki Ludowej w Otrębusach

- Otrębusy, Muzeum Sztuki Ludowej

### TRADYCJE ŚWIĄT BOŻEGO NARODZENIA

#### W POLSCE (współdział)

- Tbilisi (Gruzja). Wystawa zorganizowana przez Instytut A. Mickiewicza

### SZTUKA OSÓB NIEPEŁNOSPRAWNYCH

#### V OGÓLNOPOLSKIEGO KONKURSU

#### PLASTYCZNEGO PFRON

- Otrębusy, Muzeum Sztuki Ludowej

### BOŻE NARODZENIE W TRADYCJI POLSKIEJ

#### I W MALARSTWIE NA SZKLE EDYTY MARCZYŃSKIEJ

- Brwinów, sala wystawowa przy parafii św. Floriana

### KRZYŻE Z DOLINY RZEKI KARASZ (Serbia)

Fotogramy D. Madasa (Serbia)

- Otrębusy, Muzeum Sztuki Ludowej

## 2008

### WYCINANKI Z BIAŁORUSI I LITWY

- Otrębusy, Muzeum Sztuki Ludowej

### POLSKIE DRZEWORYTY LUDOWE

#### I WSPÓŁCZESNA (ŚLĄSKA) GRAFIKA

- Czerniowce (Ukraina), Muzeum Sztuki
- Iwano-Frankowsk (Stanisławów), (Ukraina), Muzeum

### MALARSTWO STARSZYCH PAŃ

- Brwinów, Zespół Szkół nr 1 w związku z rozpoczęciem zajęć Uniwersytetu Każdego Wieku

### ŚWIĘTY FLORIAN W SZTUCE LUDOWEJ

- Podkowa Leśna, kościół św. Krzysztofa

## 2009

### TRADYCJE BOŻEGO NARODZENIA

- Lesznowola, Galeria „Na Górcę” Gminnego Ośrodka Kultury

### TAKI ŚWIAT

Wystawa 100 obrazów twórców ludowych

i nieprofesjonalnych ze zbiorów Muzeum Sztuki Ludowej w Otrębusach

- Białystok, Muzeum Podlaskie (Okręgowe)

### JUDAICA W SZTUCE LUDOWEJ

- Szydłowiec, Muzeum Instrumentów Muzycznych

### PAMIĘĆ O WOJNIE

Wystawa sztuki dla upamiętnienia 70. rocznicy wybuchu II wojny światowej 1–17 września 1939 r.

- Otrębusy, Muzeum Sztuki Ludowej
- Radom, Muzeum Wsi Radomskiej

### WYSTAWA WYCINANEK Z POLSKI, LITWY I BIAŁORUSI

- Vreden (Niemcy), Erstes Deutsches Scherenschnittmuseum Vreden

### RZEŻBY EDWARDA SUTORA (1917–1984)

Ze zbiorów Muzeum Podhalańskiego w Nowym Targu

- Otrębusy, Muzeum Sztuki Ludowej

## 2010

### PAMIĘĆ O WOJNIE

- Sierpc, Muzeum Wsi Mazowieckiej
- Ostrołęka, Muzeum Kultury Kurpiowskiej

### PANI MARIA KACZYŃSKA WŚRÓD

#### LAUREATÓW KONKURSÓW SZTUKI

#### OSÓB NIEPEŁNOSPRAWNYCH PFRON

Wystawa fotografii i prac

- Otrębusy, Muzeum Sztuki Ludowej

## 2011

### PAMIĘĆ O WOJNIE

- Płock, Muzeum Mazowieckie
- Siedlce, Muzeum Okręgowe

### MADONNY W SZTUCE LUDOWEJ

#### I NIEPROFESJONALNEJ

- Węgorzewo, Muzeum Kultury Ludowej

### PIOTR DROŻDŻAK – RYSUNKI I OBRAZY

Warsztat terapii zajęciowej w Werbkowicach (Lubelskie)

- Otrębusy, Muzeum Sztuki Ludowej

## 2012

### MADONNY W POLSKIEJ SZTUCE LUDOWEJ

#### I NIEPROFESJONALNEJ

- Wołomin, Galeria „Przy Fabryce”

### PAMIĘĆ O WOJNIE

- Warszawa, Muzeum Niepodległości

### PTAKI W SZTUCE

- Osowiec, Biebrzański Park Narodowy

## 2013

### PTAKI W SZTUCE I TRADYCJI LUDOWEJ

- Białystok, Muzeum Wsi Białostockiej

### RZEŻBY I OBRAZY

Wystawa stała ze zbiorów własnych

- Otrębusy, Muzeum Sztuki Ludowej

## 2014

### KOŃ W SZTUCE I TRADYCJI LUDOWEJ

- Opole, Muzeum Wsi Opolskiej

### BOŻE NARODZENIE – ZIMA W POLSCE

- Pułtusk, Muzeum Regionalne

### BOCIAN W KULTURZE LUDOWEJ

- Bielsk Podlaski, Muzeum Regionalne

## 2015

### ŚWIĘCI W SZTUCE

- Wołomin, Galeria „Przy Fabryce”, Powiatowe Centrum Dziedzictwa i Twórczości

### WSZYSTKIE PTAKI MATEUSZA

Ptak w sztuce i tradycji ludowej

- Opole, Muzeum Wsi Opolskiej

### OD WŁOSKICH BUFETÓW PO EBAY KOLEKCJONERÓW,

#### CZYLI O MUZEUM PO DRODZE (współdział)

- Ostrołęka, Muzeum Kultury Kurpiowskiej

## 2016

### ŚWIĘTY IZYDOR WOŁKAMI ORZE

Święci patroni w życiu wsi polskiej (współdział)

- Szreniawa, Muzeum Narodowe Rolnictwa

### PLAKAT ETNOGRAFICZNY – ZABYTEK ETNOGRAFICZNY

- Opole, Muzeum Wsi Opolskiej



