



kuba
w grafice
XIX
wieku

THE
WINDMILL
LXX
MILK

S. 3104

Warszawa – grudzień 1967

KUBA
W
GRAFICE
XIX
WIEKU

styczeń 1968

Ministerstwo Kultury i Sztuki

Muzeum Historyczne m. st. Warszawy

D.
17/68



9841

Grafika kubańska okresu kolonialnego

Grafika okresu kolonialnego Kuby daje urozmaicony obraz swej epoki. Większość prac, które dotwały do naszych czasów, odznacza się naiwnością i charakterem ludowym. Początkowo grafiki tworzone nie jako samodzielne dzieła sztuki, lecz dla przedstawienia określonych problemów — w wiekach XVII i XVIII dla zilustrowania czynów wojennych lub pokazania scen nawracania krajowców na wiarę chrześcijańską, a w wieku XIX dla zadośćuczynienia aspiracjom i dumie nowej społeczności, która wkraczała w dobę uprzemysłowienia.

W pierwszej epoce w wiekach od XVI do XVIII — Kuba odgrywała drugorzędną rolę w imperium hiszpańskim, zainteresowanym głównie bogactwami innych terytoriów amerykańskich, a zwłaszcza Meksyku i Peru. Kuba stanowiła podówczas tylko strategiczny klucz do Zatoki Meksykańskiej, punkt oparcia dla „srebrnych flot”, płynących z dawnego państwa Azteków. Była ona mocno ufortyfikowana, zwłaszcza w strefie portu Hawany, nieustannie atakowanej przez państwa rywalizujące z potęgą hiszpańską. Owe walki stanowiły bardzo częsty temat prac grafików holenderskich, francuskich i angielskich którzy w ten sposób upamiętniali zwycięstwa swych żeglarzy. Grafiki z tego okresu wiernie oddają realia militarne, natomiast wygląd terenu bitew jest wytworem imaginacji artystów. Opierając się bowiem na ustnych relacjach ludzi, którzy osobiście brali udział w wojnach, graficy łączyli widoki, w których „egzotycznie” i fantastycznie traktowano elementy naszej floty, naszego środowiska geograficznego — kontrastując one z realistycznym sposobem odtwarzania atakujących i zwyciężających okrętów.

Od drugiej połowy XVIII wieku sytuacja Kuby uległa zmianie: spełnia ona odtąd funkcję „cukiernicy świata”. W ślad za szybkim rozwojem produkcji cukru, tytoniu i kawy rodzi się kreolska burżuazja. Grafiki ówczesne są wiernym odbiciem tego stanu rzeczy. I chociaż wiele grafik jest jeszcze pochodzenia obcego, głównie francuskiego, to jednak powstają one już na Kubie i dlatego wierniej niż w poprzednim okresie, oddają rzeczywistość. Stały temat stanowił przemysł cukrowniczy, a także handel tytoniowy; ten ostatni szczególnie sprzyjał rozwojowi litografii, która służyła ozdabianiu pudełek do cygar i papierosów z fantazją i bogactwem. Motywy te zachowały się do dnia dzisiejszego.

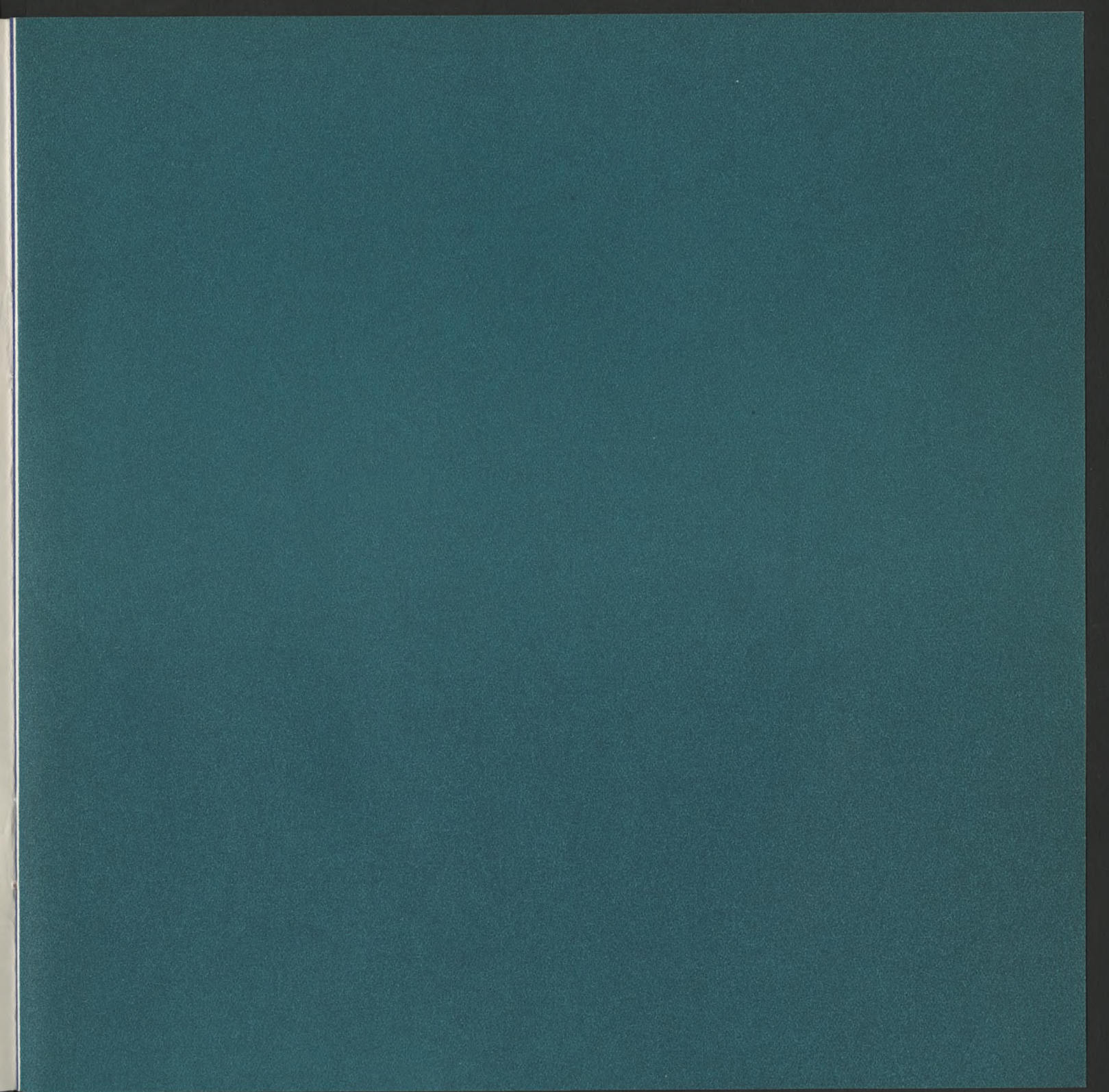
Z tego okresu pochodzi również wiele książek i albumów graficznych, stanowiących obszerny dokument bogactwa wyspy — widoki głównych miast, ich budynków i alei, po których przechadza się kreolska arystokracja; sielankowe pejzaże wsi oraz portów, do których przybijają statki różnych bander; typowe zwyczaje, poczynając od walk kogutów — aż do tradycyjnego kubańskiego tańca „zapateo”; charakterystyczne typy Murzynów oraz ich obrzędy — pogodne sceny, z których domyśleć się trudno okrucieństw systemu niewolniczego. Liczne były również karykatury, najczęściej polityczne w służbie władzy kolonialnej, która była już gwałtownie atakowana w wojnach wyzwoleniczych.

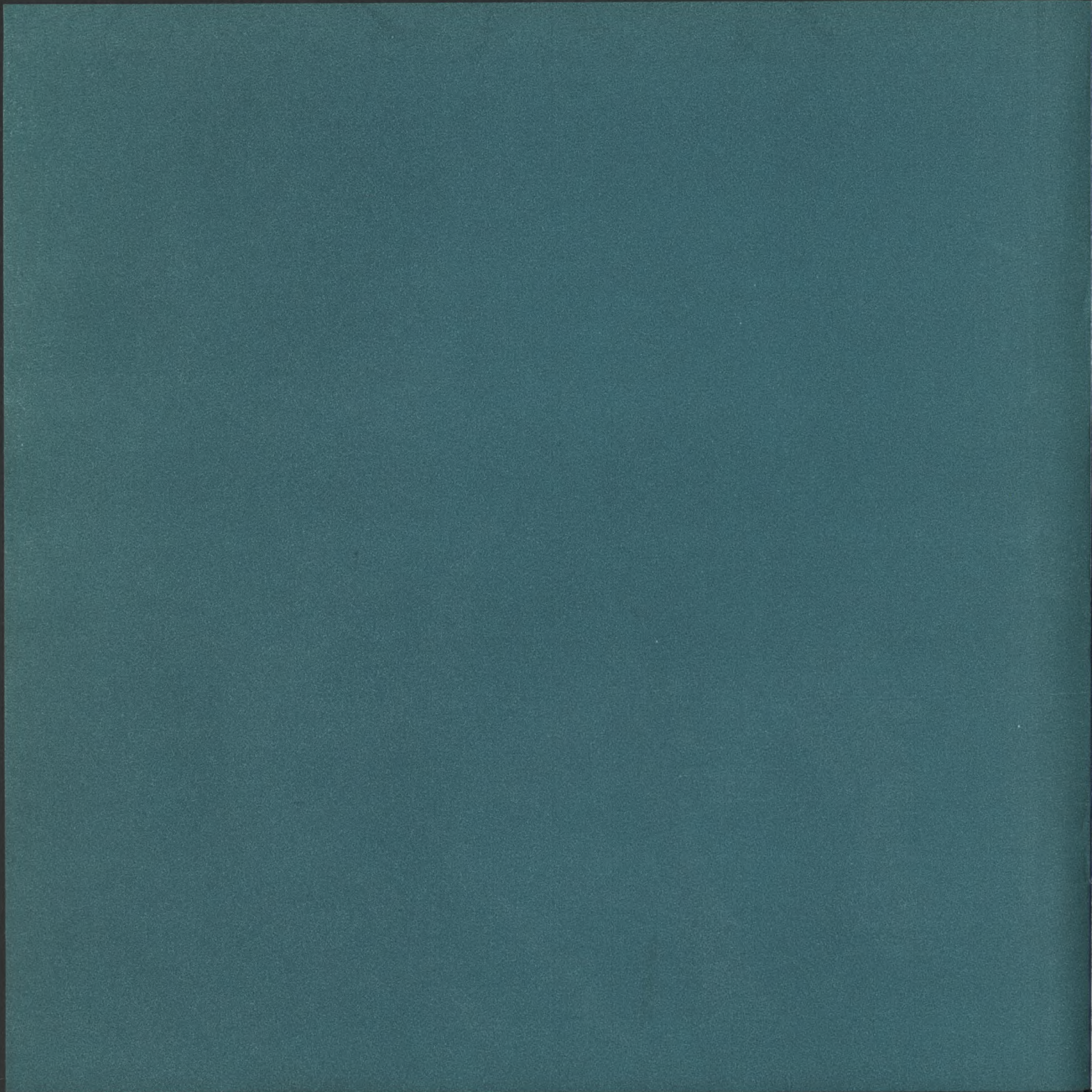
Nie ulega wątpliwości, że grafikom, najczęściej anonimowym, zawdzięczamy najbardziej wierny obraz epoki kolonialnej; potrafili oni z nieporównaną świeżością odtworzyć otaczające ich środowiska.

ADELAIDA DE JUAN

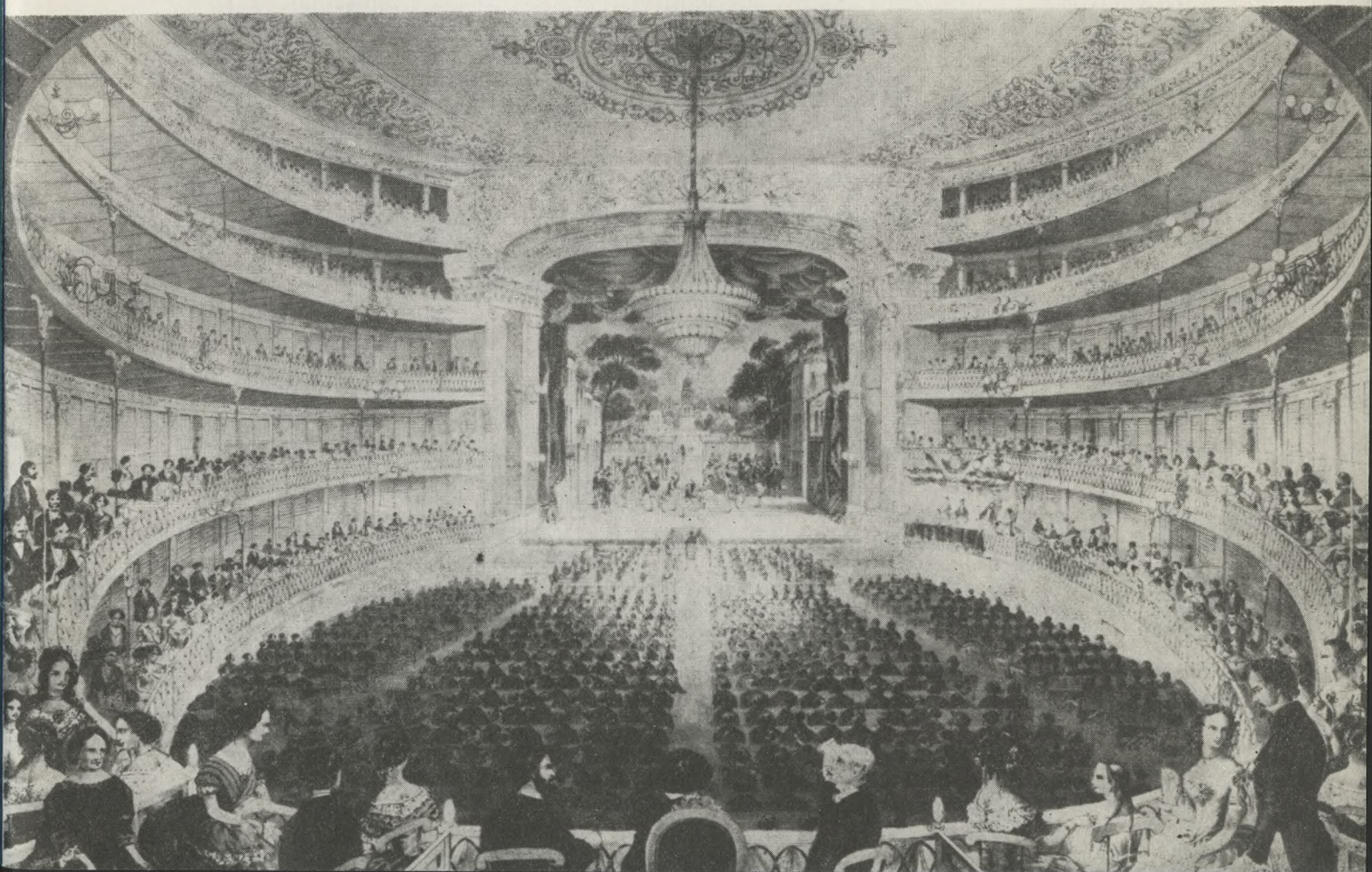
krytyk sztuki

*Profesor Sztuki Ameryki Łacińskiej
Uniwersytetu w Hawanie.*

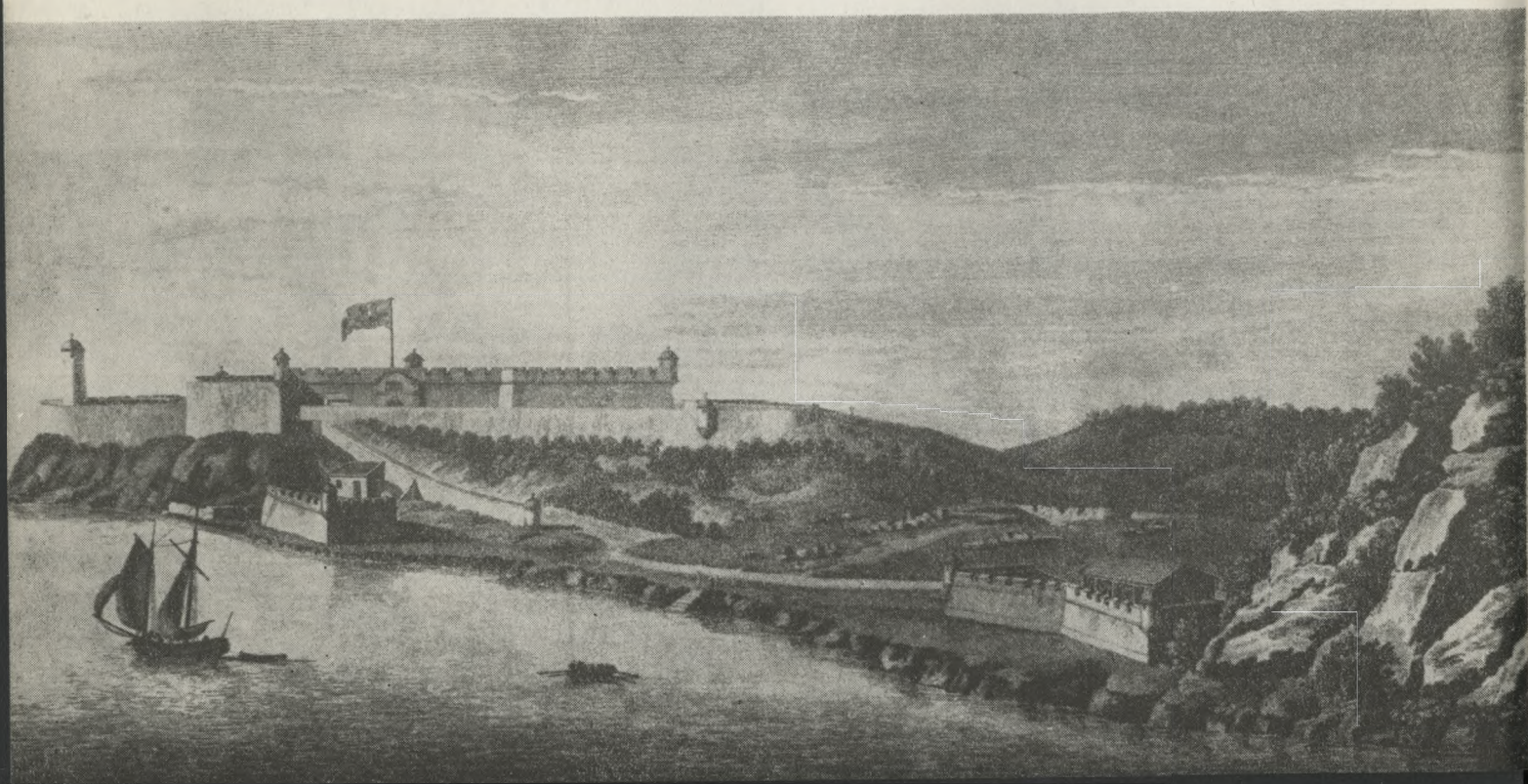




Teatr Wielki im. Tacón

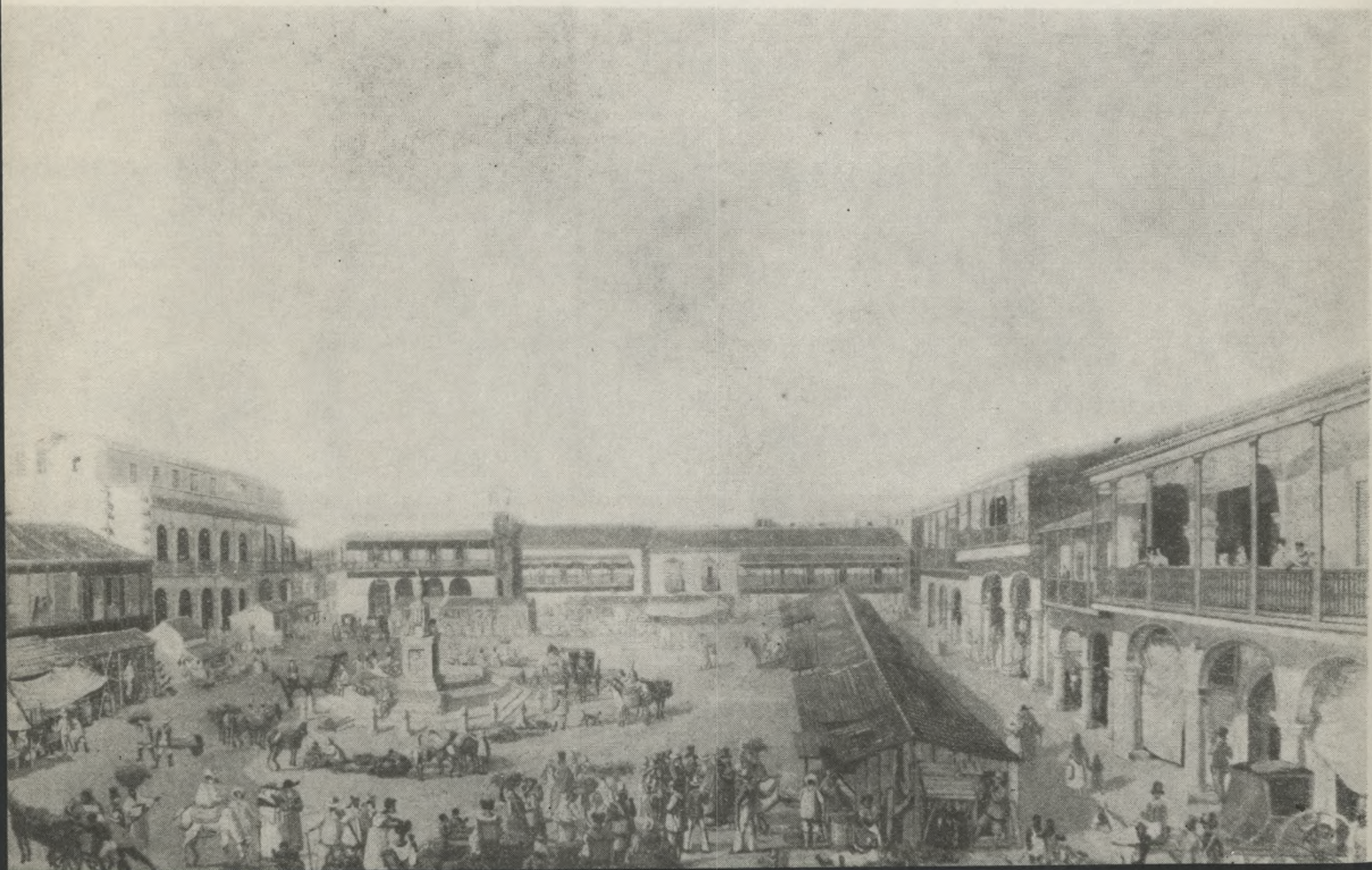


Zamek del Morro i wejście do zatoki





Rynek Starego Miasta w Hawanie



Dworzec kolei żelaznej w Hawanie





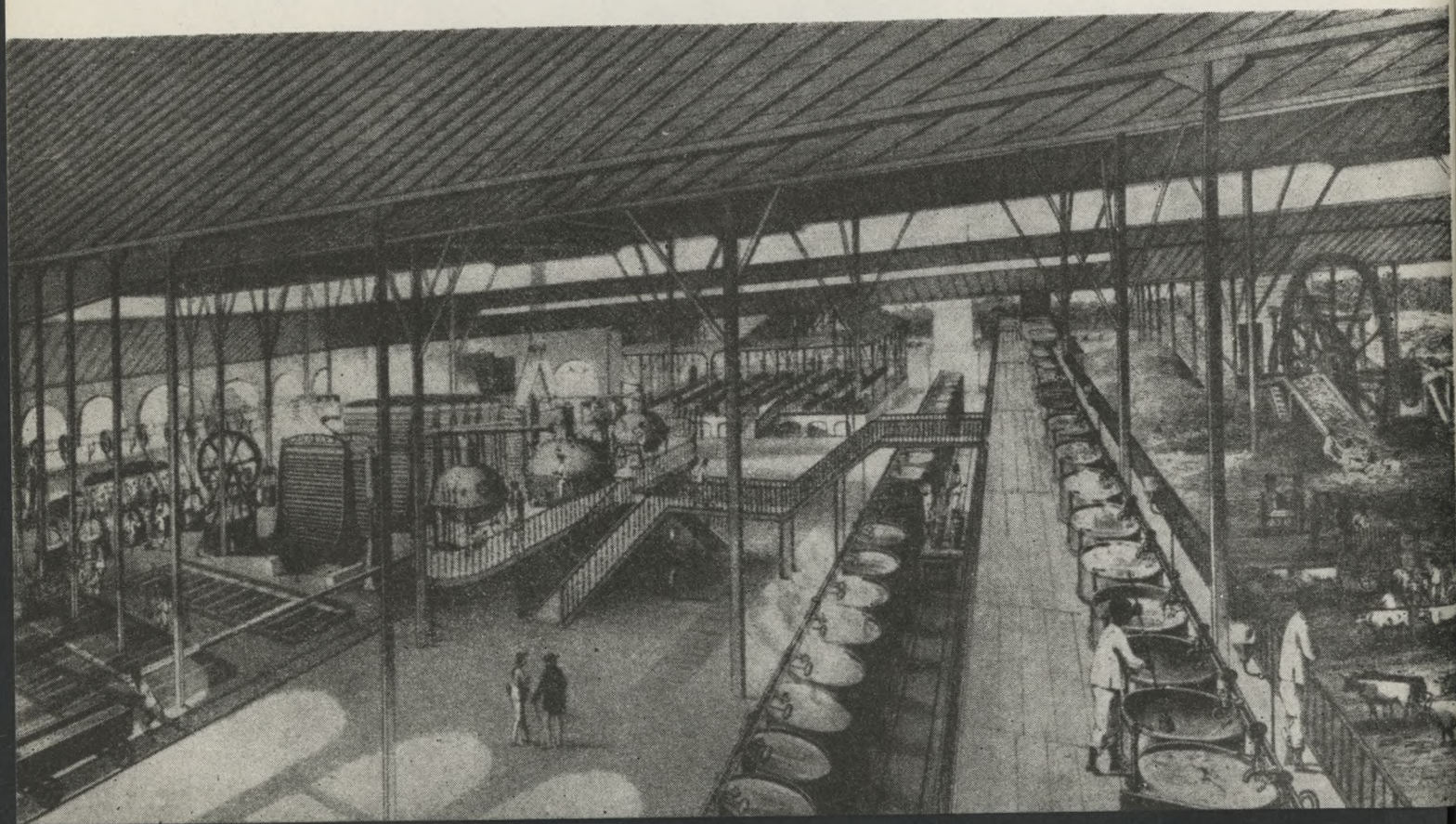
Kościół i żelazna kolej w Regla



Kościół pod wezwaniem del Santo Christo



Cukrownia Flor de Cuba



Cukrownia Guńi



Komisariat wystawy

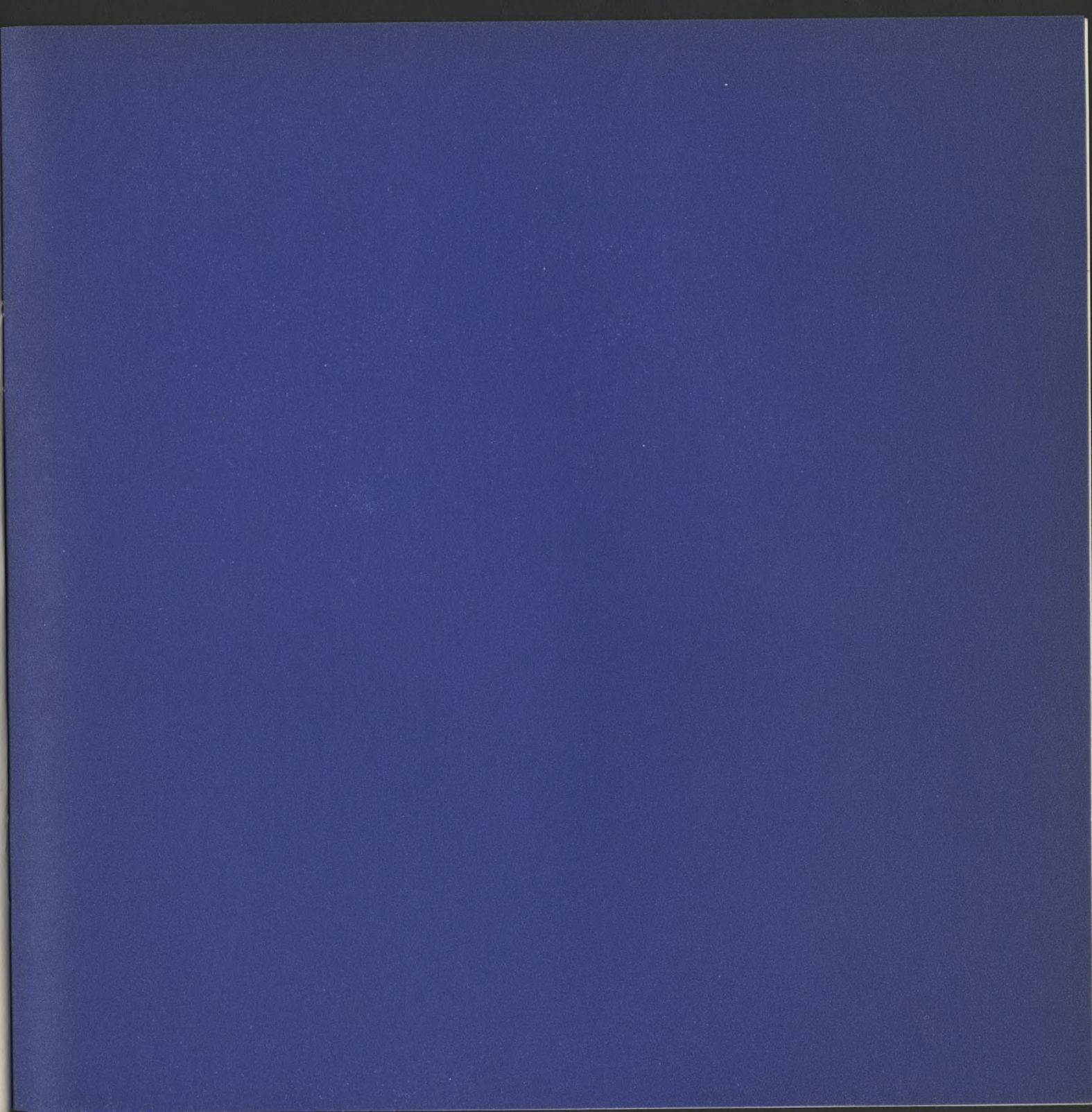
Irena Tessaro-Kosimowa

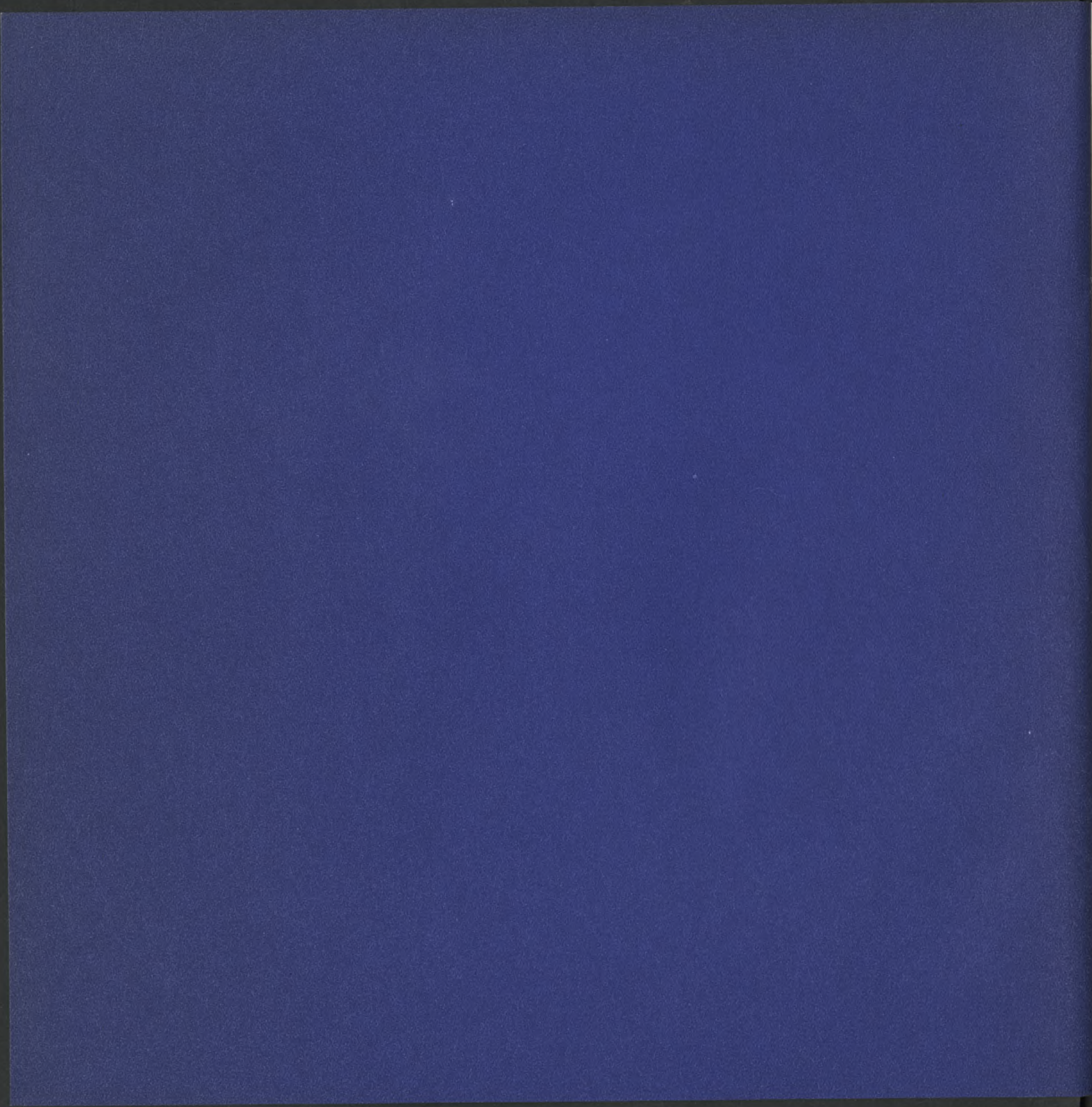
Opracowanie plastyczne wystawy i projekt plakatu

Aleksandra Jachtoma

Opracowanie graficzne katalogu

Aleksandra Jachtoma, Zdzisław Osakowski





GRAFIKA KUBY
OKRESU KOLONIALNEGO
ZREALIZOWANE
ZAGRANICĄ

- Peter Schenk (1660 — 1719)
Hawana
200 × 260*
1. Akwaforta
- Heyden (XVIII w.)
Wejście do portu w Hawanie
147 × 210
2. Akwaforta
- A. L. Zulander
Hawana (1839)
198 × 257
3. Miedzioryt
- Peter Canot (1710 — 1777)
Zamek Morro od strony wejścia
do zatoki
210 × 405
4. Akwaforta
- Peter Canot
Zamek Morro i miasto Hawana
od strony morza
210 × 400
5. Akwaforta
- W. Elliot (zm. 1792) i Elias
Durnford (XVIII w.)
Port i miasto Hawana z drogi
między Regla i Guanavacoa
320 × 505
6. Akwaforta
- Peter Canot i Elias Durnford
Rynek Starego Miasta w Hawanie
325 × 510
7. Akwaforta

*) wymiary podano w milimetrach

- James Gay Sawkins
(1806 × 1879)
Widok ogólny Hawany
250 × 345
8. Litografia
- James Gay Sawkins
Aleja Wojska
272 × 401
9. Litografia
- Hippolite Garneray
(1787 — 1858)
Aleja Extramuros w Hawanie
365 × 497
10. Kalkografia, akwatinta
- Hippolite Garneray
Rynek Starego Miasta
w Hawanie
360 × 500
11. Kalkografia, akwatinta
- SCENY OBYCZAJOWE,
MIASTA i KRAJOBRAZY
- Federico Mialhe (ur. 1810)
Gran Mercado de Cuba
190 × 280
12. Litografia
- Federico Mialhe
Kościół i kolej żelazna w Regla
185 × 282
13. Litografia
- Federico Mialhe
Kościół w Guanabacoa
165 × 260
14. Litografia kolorowana
- Federico Mialhe
Dworzec kolei żelaznej
w Hawanie
180 × 265
15. Litografia

- Federico Mialhe
Fontanna la Noble Hawana
naprzeciw Campo de Marte
175 × 252
16. Litografia
- Federico Mialhe
Teatr Tacón i fragment Alei
Izabelli II. Widok z bramy na
Monserrate
170 × 260
17. Litografia jednobarwna
- Federico Mialhe
Bramy na Monserrate
w Hawanie
195 × 260
18. Litografia jednobarwna
- Federico Mialhe
Kościół del Santo Christo
w Hawanie
180 × 235
19. Litografia
- Federico Mialhe
Dzień Trzech Króli
190 × 259
20. Litografia jednobarwna
- Federico Mialhe
Pasterze
172 × 259
21. Litografia jednobarwna
- Federico Mialhe
Quitrin w Hawanie
140 × 210
22. Litografia
- Federico Mialhe
Lasek de Paula
175 × 262
23. Litografia
- Federico Mialhe
Bramy na Monserrate
145 × 225
24. Litografia
- Federico Mialhe
Quitrin
173 × 256
25. Litografia jednobarwna
- Federico Mialhe
Szczyt góry Tarquino
(strona południowa)
175 × 260
26. Litografia jednobarwna
- Federico Mialhe
Stok Givara (widok od dołu)
185 × 275
27. Litografia
- Federico Mialhe
Portale w okolicach Banos de
San Diego
175 × 250
28. Litografia
- Federico Mialhe
Most Rzeźniczy w Matanzas
172 × 250
29. Litografia
- Federico Mialhe
Casa Blanca
176 × 252
30. Litografia
- Federico Mialhe
Hawana. Część miasta poza
murami
220 × 280
31. Litografia jednobarwna

- Federico Mialhe
Rzeka Canimar koło Matanzas
235 × 325
32. Litografia kolorowana

- Federico Mialhe
Hawana od strony Casa-Blanca
220 × 285.
33. Litografia jednobarwna

- Federico Mialhe
Most Almendares
170 × 265
34. Litografia

- Victor Patricio Landaluze
(1828—1889), Eduardo Laplante
Wielki Bal na statku królowej
Izabelli II. Sala Balowa
277 × 352
35. Litografia

- Leonardo Baranano (XIX w.),
Eduardo Laplante
Santiago de Cuba
311 × 685
36. Litografia kolorowa

- Eduardo Laplante
Teatr Wielki Tacón
222 × 340
37. Litografia kolorowa

- Eduardo Laplante
Plac de Toros
219 × 346
38. Litografia kolorowa

- Eduardo Laplante
Dolina Magdaleny. Widok ze
zbocza Paraiso
204 × 350
39. Litografia kolorowa

- J. Lopez (XIX w.)
Ulica w Matanzas od strony
placyku Starej Drukarni
150 × 240
40. Litografia jednobarwna

- J. Lopez
Plac Vigia
150 × 245
41. Litografia

PRZEMYSŁ

- Federico Mialhe
Widok cukrowni koło Matanzas
180 × 285
42. Litografia

- Federico Mialhe
Plantacja kawy „La Ermita“
w Las Lomas del Cusco
180 × 265
43. Litografia

- Eduardo Laplante
Cukrownia Manaca
206 × 332
44. Litografia kolorowa

- Eduardo Laplante
Cukrownia Güinia
204 × 332
45. Litografia kolorowa

- Eduardo Laplante
Cukownia Flor de Cuba
207 × 352
46. Litografia kolorowa

- Eduardo Laplante
Cukrownia Union
205 × 332
47. Litografia kolorowa

- Eduardo Laplante
Cukrownia San José de la
Angosta
205 × 333
48. Litografia kolorowa

- Eduardo Laplante
Cukrownia Purisima Concepcion (A) Echeverria,
207 × 332
49. Litografia kolorowa

- Eduardo Laplante
Kotłownia cukrowni Flor
de Cuba
205 × 362
50. Litografia kolorowa

- Eduardo Laplante
Kotłownia cukrowni Victoria
205 × 355
51. Litografia kolorowa

- Eduardo Laplante
Cukrownia El Progreso
205 × 355
52. Litografia kolorowa

- Eduardo Laplante
Cukrownia La Ponina
208 × 350
53. Litografia kolorowa

**KARYKATURY
PORTRETY I ILUSTRACJE**

- Nássaro (XIX w.)
Doktor. Portret z 1865 r.
267 × 195
54. Litografia piórkciem

- Nássaro
Podróż pana Mompou do
Europy i Ameryki, 1865
275 × 205
55. Litografia piórkciem

- José y Landaluze,
Victor Patricio Robles
(1828 — 1889)
Karykatury
230 × 322
56. Ksylografia

- J. Francisco Cisneros
(1823 — 1878)
Portret Feliksa Varela z 1858 r)
220 × 177
57. Litografia

- Juan Jorge Peoli (1825 — 1893,
Portret Ramona de Palma
177 × 140
58. Litografia

- José Baturone (XIX w.)
Portret Domingo del Monte
z 1854 r.
250 × 177
59. Litografia

- Luis Marquier i Felipe Poey
y Aloy (1799 — 1891)
Motyle; ilustracja do książki
„Opisy historii naturalnej
wyspy Kuby“, 1851
243 × 160
60. Litografia kolorowa

- Federico Mialhe i Felipe Poey
y Aloy
Ryby; ilustracja do książki
„Opisy historii naturalnej
wyspy Kuby“ 1851
220 × 140
61. Litografia kolorowa

- Augusto Ferran (1813 — 1879)
i Felipe Poey y Aloy
Ślimaki; ilustracja do książki
„Opisy historii naturalnej
wyspy Kuby, 1851
243 × 160
62. Litografia kolorowa

- N. de. Fer
Wyspy Ameryki znane pod nazwą Antyli...
25 × 33,5;
63. rytownictwo w metalu
Anonim holenderski?
Widok portu Hawany
29,5 × 36
64. rytownictwo w metalu
Dominique Serres, Wiek XVIII
Widok perspektywy portu Hawany, Zamek Morro i flota angielska, która wpływa by wejść w posiadanie miasta 16 sierpnia 1762
44 × 63,5
65. Rytownictwo w metalu
Elias Durnford, Wiek XVIII
Edward Rooker
Widok miasta Hawany wykonany ze strony baterii pułkownika Howes
36,3 × 53
66. Drzeworyt
Elias Durnford. Wiek XVIII
Edward Rooker
Widok kościoła i zakonu św. Franciszka w Hawanie
32,5 × 51
67. Drzeworyt
Hipolito Garneray
Francuz (1783 — 1858)
Widok Alei de Paula (Alameda de Paula)
35,5 × 49
68. Litografia
Hipolito Garneray
Francuz (1783 — 1858)
Widok Placu Broni (Plaza de Armas) w Hawanie
40,5 × 50,5
69. Litografia
James Gay Sawkins
Anglik (1806 — 1879)
Widok Placu św. Franciszka
32 × 42,5
70. Litografia
Federico Mialhe
Francuz (1810 — ?)
Dom Don Leandro Arozarena (Puentes Grandes)
24 × 33
71. Litografia
Federico Mialhe
Francuz, (1810 — ?)
Zagrody San Diego i część osiedla
24 × 33
72. Litografia
Federico Mialhe
Francuz, (1810 — ?)
Hawana, pierwszy widok od strony Casa-Blanca
24 × 32,5
73. Litografia
Federico Mialhe
Francuz, (1810 — ?)
Sprzedawca kukurydzy i piekarz
24 × 32,5
74. Litografia
Federico Mialhe
Francuz, (1810 — ?)
Poławiacze gąbek
24 × 32,5
75. Litografia
Eduardo Laplante
Francuz, dział. 1857
Plac ćwiczeń wojskowych w Principe
28 × 39
76. Litografia

77. Litografia

Eduardo Laplante
Francuz, dział. 1857
Widok ogólny składów
w Regli i części zatoki Hawany
28,5 × 40,5

78. Litografia

Eduardo Laplante
Francuz, dział. 1857
Seria cukrowni
Cukrownia Acana
28 × 40

79. Litografia

Eduardo Laplante
Francuz, dział. 1857
Seria cukrowni
Cukrownia Narciso (Narcyz)
28 × 40

80. Litografia

Eduardo Laplante
Francuz, dział. 1857
Seria cukrowni
Cukrownia Trynidad
28 × 40

81. Litografia

Leonardo Barafiano,
Kubańczyk
Cardenas
40,5 × 68,5

82. Litografia

Leonardo Barafiano
Kubańczyk
Valle de Yumuri
40 × 68,5

83. Litografia

Leonardo Barafiano
Kubańczyk
Cienfuegos
40 × 68,5



Druk Zakłady Doświadczalne
Akademii Sztuk Pięknych
w Warszawie
500 — T-10

