

w y d a n i e   s p e c j a l n e  
*s p e c i a l   e d i t i o n*

# cenne, bezcenne/ utracone

*valuable, priceless/  
lost*

## KATALOG utraconych dzieł sztuki *Catalogue of Losses*

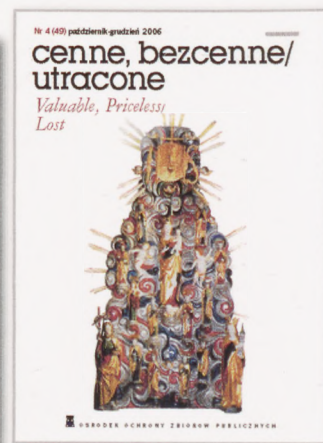
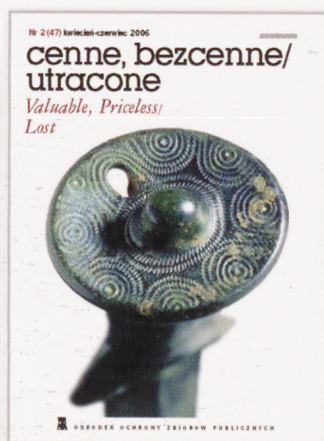


Ośrodek Ochrony Zbiorów Publicznych  
Warszawa 2006

# cenne, bezcenne/utracone

wydanie specjalne

## Katalog utraconych dzieł sztuki (wybór do roku 2006)



Redakcja:  
Ośrodek Ochrony Zbiorów Publicznych  
02-916 Warszawa, ul. Okrężna 9  
tel.: (0-22) 651-53-00, (0-22) 651-75-00  
faks: (0-22) 642-11-85  
e-mail: [biuro@oozp.org.pl](mailto:biuro@oozp.org.pl), [www.oozp.org.pl](http://www.oozp.org.pl)

Koncepcja, opracowanie redakcyjne i korekta:

**Barbara Kobielska**

Autor artykułów:

**Piotr Ogrodzki**

Opracowanie graficzne i DTP:

**Monika Karwázy**

Opracowanie katalogu:

**Monika Barwik**

Tłumaczenia:

**Marzena Rączkowska**

Wydawca:

**Ośrodek Ochrony Zbiorów Publicznych**

Realizacja:

**Stowarzyszenie Artystyczne Sztuka**

Na zlecenie Ośrodka Ochrony Zbiorów Publicznych

ISSN 1428-6467

Warszawa 2006



Wydawnictwo zrealizowano ze środków  
Funduszu Prewencyjnego PZU S.A.

**PZU SA**



# Kradzież obrazu Claude'a Moneta *Wybrzeże w Pourville* z Muzeum Narodowego w Poznaniu

## Największa kradzież w historii polskiego muzealnictwa w XX w.



Obraz Claude'a Moneta *Wybrzeże w Pourville* przez wiele lat był ozdobą Galerii Malarstwa Muzeum Narodowego w Poznaniu

Po kradzieży znajdującego się w zbiorach paryskiego Luwru obrazu Leonarda da Vinci *Mona Liza* w 1911 r. powinno się stać dla wszystkich muzealników oczywistym, że nie ma takiego dzieła sztuki na świecie, którego nie można byłoby zagrabić. Niestety, pamięć jest ulotna. O zdarzeniu z 1911 r. szybko zapomniano. Kataklizm I i II wojny światowej odsunął na dalszy plan inne, mniejsze nieszczęścia, chociaż szacowanie strat wojennych dóbr kultury ostatniej wojny światowej jeszcze się w wielu krajach nie skończyło. Ostatnie 50 lat w dziejach polskiego muzealnictwa to – oprócz budowy i tworzenia nowych kolekcji muzealnych, organizowania wspaniałych wystaw czasowych – również historia kradzieży zbiorów muzealnych. Żadna jednak nie była tak dotkliwa jak ta, dokonana w Muzeum Narodowym w Poznaniu w roku 2000. Można powiedzieć, że zdarzenie to było swoistym podsumowaniem XX w. i zapowiedzią tego,

czego możemy się spodziewać w kolejnym stuleciu.

W wyniku niezwykle przemyślanej i starannie wykonanej kradzieży, Muzeum Narodowe w Poznaniu utraciło jedno z najwspanialszych w zbiorach polskich dzieł impresjonizmu francuskiego – *Wybrzeże w Pourville* Claude'a Moneta. Obraz został namalowany w 1882 r., w charakterystycznej dla tego artysty rozjaśnionej pastelowej tonacji. Przedstawiał widok z brzegu urwiska na wybrzeże morskie z matą zatoką. U dołu, po prawej znajdowała się sygnatura: Claude Monet. Obraz został kupiony przez niemieckie Towarzystwo Przyjaciół Sztuki dla poznańskiego muzeum (Keiser Friedrich Museum Posen) w 1906 r. Po zwycięskim powstaniu wielkopolskim i przyłączeniu Poznania do Polski zbiory niemieckiej placówki zostały przejęte przez otwarte, w tym samym gmachu, w 1919 r. Muzeum Wielkopolskie. Tutaj dzieło jednego z czołowych przedstawicieli impresjoni-

zmu eksponowane było aż do 1943 r.\*, kiedy to z większością zbiorów zostało wywiezione do magazynów w Saksonii. Stamtąd obraz trafił, wraz z innymi zakrekwirowanymi przez Armię Czerwoną dziełami sztuki, do Związku Radzieckiego. Do zbiorów Muzeum Narodowego w Poznaniu powrócił w 1956 r. W latach 60. przeniesiony został do oddziału tego muzeum w Rogalinie, gdzie eksponowany był do 1991 r., potem do Gmachu Głównego Muzeum Narodowego w Poznaniu. 15 lipca 1999 r. otwarta została nowa ekspozycja poświęcona impresjonistom. Sala, w której prezentowano *Wybrzeże w Pourville* nazwana została Salą Moneta. Tam obraz znajdował się do 17 września 2000 r.

19 września 2000 r. o godzinie 16<sup>00</sup> jedna z pracownic zauważyła, że w ramie obrazu znajduje się prawdopodobnie kopia. Natychmiast powiadomiła o swoim spostrzeżeniu kierownictwo muzeum i dowódcę zmiany ochrony muzealnej, którzy potwierdzili zamianę obrazu. Niemal w tym samym czasie powiadomiona została Komenda Miejska Policji. Niezwłocznie też wiadomość o kradzieży przekazano na wszystkie przejścia graniczne. Oryginalne dzieło Moneta zostało dokładnie wycięte z ramy, a w jego miejsce wciśnięto namalowaną, farbami olejnymi na tekturze, kopię. Kradzież tego dzieła to ogromna strata, tym większa, że było to jedyne płótno Moneta znajdujące się w państwowych zbiorach, w naszym kraju. Lapidarny zapis stanu faktycznego nie oddaje całej złożoności sytuacji i nie wyjaśnia, jak mogło dojść do tej kradzieży. Wyjaśnienia złożone przez pracowników muzeum i badania obowiązujących w placówce instrukcji pozwalają odtworzyć zdarzenie, obnażając jednocześnie niedostatki organizacyjne, techniczne i nikłą świadomość zagrożeń, z jakimi mogą się zetknąć pracownicy w swej pracy. Można powiedzieć, że prawie przez trzy tygodnie kradzież rozgrywała się na oczach pracowników muzeum i nikt nie miał pojęcia, co się faktycznie dzieje. Pozory „normalności” zwiodły wszystkich. Przyjrzyjmy się chronologicznie całemu zdarzeniu.





Oryginał obrazu

## Przygotowanie do kradzieży

### Rozpoznanie w muzeum

Prawdopodobnie latem (lipiec-sierpień) sprawca dokonuje rozpoznania w muzeum. W jego trakcie ustala wymiary obrazu w świetle ramy. Wtedy też najprawdopodobniej wykonuje zdjęcie obrazu, które będzie stanowiło podstawę do wykonania kopii. Używa do tego najprawdopodobniej standardowego aparatu. Światło mieszane na sali ekspozycyjnej (sztuczne i dzienne) powodują zakłócenie rzeczywistych barw obrazu. Dodatkową trudność dla fotografującego stanowi fakt, że obraz wisi pomiędzy oknami. Te okoliczności utrudniają wykonanie dobrych zdjęć. W trakcie wizyty (jednej lub kilku) ustala tryb pracy muzeum, a w szczególności zachowanie pomocy muzealnych, system pracy, zasady zwiedzania, natężenie i rozkład ruchu zwiedzających.

Na podstawie przeprowadzonego rozpoznania i zebranych materiałów wykonana zostaje kopia obrazu. Różni się ona od oryginału nie tylko barwą (co mogłoby wynikać z różnicy barw na zdjęciach), ale i zmianami kompozycyjnymi. Stąd w późniejszych opiniach pojawia się wniosek, że być może podstawą wykonania kopii były odręczne szkice.

Bardziej prawdopodobne wydaje się jednak, że autor kopii miał bardzo słabe przygotowanie malarskie.

Na początku września 2000 r. przestępca kontaktuje się telefonicznie z muzeum, prosząc o wyjaśnienie czy mógłby otrzymać zgodę na wykonanie szkicu wybranego obrazu, znajdującego się na jednej z wystaw stałych. Otrzymuje informację, że konieczne jest złożenie pisma do dyrektora muzeum, z umotywowaną prośbą.

5 września 2000 r. do muzeum nadchodzi faks podpisany przez Jacka Walewskiego, w którym nadawca prosi o zgodę na wykonanie odręcznego szkicu wybranego dzieła sztuki. Wyraźnie zaznacza, że nie chodzi o wykonanie kopii, lecz szkic, dzięki któremu możliwe byłoby *uchwycenie momentu wizualnego oraz stylu, którym artysta w danej pracy posłużył się*. Prośbę motywuje staraniem się o przyjęcie do Związku Polskich Artystów Plastyków i koniecznością przygotowania teki z różnymi pracami.

Po kilku dniach nadawca faksu telefonuje do muzeum, by dowiedzieć się czy uzyskał zgodę na szkicowanie. Otrzymuje informację, że zgoda została udzielona. Zapowiada swój przyjazd podczas weekendu 16-17 września 2000 r.

## Kradzież i jej odkrycie

We wczesnych godzinach popołudniowych, w niedzielę 17 września 2000 r., do Muzeum Narodowego zgłasza się mężczyzna z dużym szkicownikiem. Informuje obsługę, że ma zgodę na wykonanie szkicu wybranego obrazu. Jego prośba z adnotacją dyrektora o wyrażeniu zgody znajduje się w portierni. Mężczyzna wykupuje bilet i rozpoczyna spacer po ekspozycji celem wybrania obiektu. Decyduje się na Salę Moneta, ale to nie obraz Moneta jest przez niego szkicowany. Pomoc muzealna odpowiadająca za Salę Moneta ma pod swoją pieczęć jeszcze jedną salę. Zwiedzających jest mało. Od czasu do czasu zagląda na Salę Moneta i widzi mężczyznę szkicującego obraz. Przestępca przebywa w sali blisko 3 godziny!!! Opuszcza muzeum około 20 minut przed zamknięciem.

Komisja sprawdzająca stan ekspozycji nie dostrzega żadnych nieprawidłowości. Taka

sytuacja trwa do 19 września 2000 r., do godziny 16<sup>00</sup>. Wtedy to pomoc muzealna zauważyła, że obraz Moneta wysuwa się z ram, o czym natychmiast powiadomiła przełożonych. Pracownicy muzeum stwierdzają, że oryginał obrazu został zamieniony na kopię. Powiadamiają o zdarzeniu Policję.

## Zatarcie śladów

Po opuszczeniu muzeum przez sprawcę kradzieży wszelki ślad po nim ginie. Sprawdzenie zapisu kamer różnych instytucji znajdujących się w pobliżu muzeum, monitorujących sytuację na zewnątrz, nie pozwala na uzyskanie zdjęcia sprawcy. Sprawdzanie miejsca nadania faksu i tożsamości osoby, którą posłużył się przestępca również nie wnosi nic nowego do śledztwa. Sprawca i jego tęp znikają.

Opisana sytuacja jest, moim zdaniem, najbardziej prawdopodobną wersją zdarzeń. W trakcie śledztwa przyjęto jeszcze kilka innych wersji, ale nie wniósłoby one nic przełomowego. Ta, którą przedstawiłem, wydaje się najbardziej spójna i prawdopodobna. Zawsze po takich zdarzeniach nasuwają się pytania: czy musiało dojść do tej kradzieży? gdzie popełniono błędy? czy organi-



zacja pracy nie sprzyjała czasem przestępcy? Pytania można byłoby mnożyć. Odpowiedzi (przynajmniej na część z nich) znajdujemy w materiałach sprawy. Choć nikt nie analizował akt pod kątem błędów muzeum, a wszystkie materiały zbierane były tylko w celu ustalenia sprawcy i odzyskania skradzionego dzieła sztuki, to z wypowiedzi poszczególnych pracowników wyłania się obraz bałaganu organizacyjnego, który został bezwzględnie wykorzystany przez złodzieja.

Bez wątpienia przestępca był inteligentnym człowiekiem znającym „zwyczaje muzealne”. Już sama prośba o zgodę na szkicowanie a nie kopiowanie obrazu wskazuje, że bardzo dobrze orientował się, iż dyrektorzy muzeów niechętnie udzielają zgodę na wykonywanie kopii znajdujących się na ekspozycjach dzieł sztuki. Kopista potrzebuje bardzo dużo czasu na jej wykonanie. Zazwyczaj wydziela się dla niego na ekspozycji specjalne miejsce. Wokół niego tłoczą się zwiedzający

chcący popatrzeć jak powstaje nowy obraz. Jednym słowem jest to mniejsze lub większe zakłócenie normalnego porządku muzealnego.

Z niewiadomych przyczyn ochrona odstępuje od regulaminowych procedur związanych ze zgodą na szkicowanie czy kopiowanie. Zgodnie z wewnętrznymi instrukcjami osoba starająca się o zgodę na kopiowanie czy szkicowanie powinna ją uzyskać na specjalnym druku (znajdują się na nim między innymi dane osobowe). W tym przypadku stwierdzono, że skoro na faksie petenta jest dekretacja dyrektora, to pozwolenie jest niepotrzebne! Mężczyzna podający się za artystę wchodzi bez sprawdzenia i zapisania danych osobowych.

Przestępca przebywa w muzeum prawie 3 godziny. Na co czeka? Dlaczego nie podmienił obrazu wcześniej? Odpowiedź na to pytanie może znaleźć każdy zwiedzający w tamtym czasie muzeum. Okazało się bowiem, że pod koniec pracy pomoce muzealne miały zwyczaj schodzić do szatni, by zmienić służbowe uniformy na cywilne ubrania i z chwilą wybicia godziny kończącej pracę opuścić muzeum. Ten „zwyczaj muzealny” mógł zobaczyć każdy zwiedzający, jeśli dotrwał tylko do końca otwarcia ekspozycji. W dokumentach



Falsyfikat obrazu

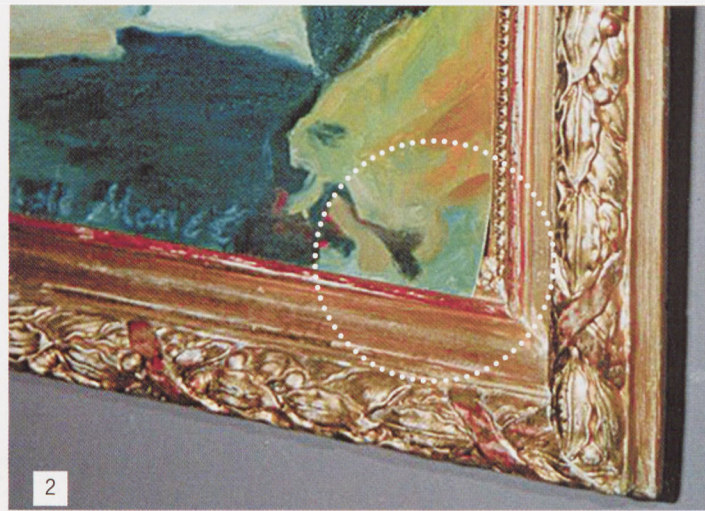
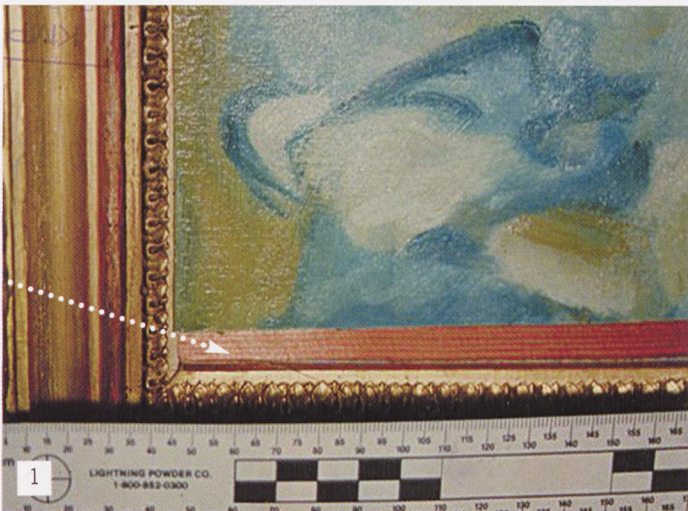
sprawy znajduje się potwierdzenie tego faktu w zeznaniu jednej z pracownic: *Pod koniec pracy, mogło to być około godziny 16., kiedy pani... poszła się przebrać, poszłam do Sali, gdzie znajdował się ten mężczyzna...* To zdanie jest odpowiedzią na pytanie: dlaczego tak długo przestępca przebywał w muzeum i na co właściwie czekał? On wiedział, że zgodnie z utartym zwyczajem pomoc muzealna opuści swoje miejsce pracy i będzie miał czas na wykonanie tego, co zaplanował – wycięcie oryginału i wklejenie kopii.

Dlaczego nikt nie zauważył zamiany, choć kopia znacząco różniła się oryginału? Odpowiedź jest prozaiczna – bo nikt się nie przyglądał obrazom na ekspozycji. Komisje otwierające i zamykające sprawdzały stan wystaw pod względem liczbowym (zadanie wartownika), a nie analizowały dokładnie co wisi na ścianach, choć taki był obowiązek pracownika merytorycznego. Z dokumentów wynika, że nawet tak prozaiczne zadanie jak liczenie eksponatów nie było wykonywane prawidłowo. W zeszycie służby wpisano, że na ekspozycji znajdują się 282 obrazy. Po kradzieży, zjawił się kustosz galerii malarstwa przekreślił tę liczbę i wpisał 232 obrazy. Czy to oznacza, że skradziono

50 obrazów?! Nie, przeglądając zeszyt służby można zauważyć, że kilka miesięcy wcześniej wykazywano faktycznie, że na ekspozycji są 232 obrazy. Któregoś dnia jedna z osób pracujących w komisji niewyraźnie wpisała 232 i od tamtej pory zrobiło się 282 – trójka przypominała ósemkę! To zdarzenie oznacza tylko jedno – regulaminy i instrukcje to jedno, a praktyka jest sprawą zupełnie odrębną. Można byłoby zadać jeszcze wiele pytań natury organizacyjnej, np. o nadzór nad pracą pomocy muzealnych i wartowników. Z wypowiedzi ówczesnego szefa ochrony wynikałoby, że ci ostatni odpowiadali jedynie za ochronę, gdy muzeum było zamknięte dla zwiedzających! Przykro powiedzieć, ale chyba przełożony ochrony nie bardzo wiedział, na czym polega praca podległych mu osób.

Najbardziej bolesnym doświadczeniem w tej kradzieży była jednak świadomość, że wystarczyłoby niewielkie wsparcie techniczne w postaci indywidualnego zabezpieczenia obrazu Mone'ta, by go ustrzec przed złodziejem. Urządzenie za 600 zł (150 euro) mogło ocalić obraz wart co najmniej 4 000 000 zł (1 000 000 euro). Jedno małe urządzenie powieszona z tyłu na ramie obrazu i nawet te wszystkie opisane niedostatki





1-2. Kradzież została odkryta, gdy kopia wysunęła się z ramy obrazu

3. Z oryginału pozostał tylko fragment obrazu. Dzięki niemu, w przypadku odkrycia oryginału będzie można udowodnić prawo własności

W świetle opisanej sprawy, muzeum wydaje się być zupełnie bezbronnym organizmem z góry skazanym na przegraną w konfrontacji ze sprytnym, myślącym i bardzo dobrze przygotowanym przestępcą. Tak nie jest. Nie od dziś wiadomo, że ochrona tyle jest warta ile jej najstarsze ogniwo. Od wielu lat tym najstarszym ogniwo jest człowiek. Trzeba zdawać sobie z tego sprawę i w planowaniu wszelkich działań „czynnikiem ludzkim” powinien być stawiany na pierwszym miejscu. Dotyczy to przede wszystkim wypracowania i przestrzegania właściwych procedur postępowania przez wszystkich pracowników muzeum, konsekwentnego nadzoru nad wykonaniem obowiązujących reguł, zwracania uwagi i reagowania na wszelkie odstępstwa od przyjętych reguł postępowania. Przede wszystkim kierownictwo muzeum musi być konsekwentne w egzekwowaniu regulaminu. Przyjęcie takich zasad działania, wspartych przemyślaną i dobrze wykorzystaną techniką pozwoli zdecydowanie i skutecznie przeciwstawić się przestępcom.

O smutnych i bolesnych sprawach (takich jak przypadek kradzieży obrazu Moneta) trzeba mówić otwarcie. Nie można bagatelizować sprawy i udawać, że nic się nie stało. Wstydzić się można byłoby tylko wtedy, gdyby po takim zdarzeniu nic się w muzeum nie zmieniło. Wiem, że Muzeum Narodowe w Pozna-

niu konsekwentnie przez kilka ostatnich lat pracowało nad zmianami w organizacji ochrony zbiorów i rozwijaniu zabezpieczeń technicznych. Wierzę, że nie zapomnieli o najstarszym ogniwie zabezpieczenia, czyli tzw. czynnikiem ludzkim. Smutne doświadczenie poznańskiego muzeum musi stać się lekcją poglądową dla innych muzealników, których wyobraźnia, jeśli chodzi o przestępczość zatrzymała się na poziomie włamywacza w czarnej kominiarce, działającego z łodem w ręku i pod osłoną nocy. Czasy się zmieniają, przestępcy się zmieniają i nasza mentalność też musi się zmienić, jeśli nie chcemy, by na czołówkach wiadomości gościły informacje o kolejnych wielkich kradzieżach z polskich muzeów.

\* W pierwszych latach wojny muzeum było otwarte, a Niemcy przywrócili dawną nazwę

organizacyjne prace muzeum nie pomogłyby przestępcy. Brak świadomości zagrożenia jest największym zagrożeniem. Nie można pomóc, jeśli osoba (instytucja) sama nie widzi takiej potrzeby, albo ma błędne wyobrażenie o zagrożeniu, o kosztach, o potrzebie ochrony. W aktach sprawy znajduje się znamienne zdanie wypowiedziane przez jednego z kustoszów: *obrazy najcenniejsze nie są zabezpieczone indywidualnie, bo nie ma na to środków finansowych, a poza tym nigdy nie były indywidualnie zabezpieczone. Jedyny obraz indywidualnie zabezpieczony znajduje się w Krakowie, jest to obraz „Dama z łasiczką”*. Ta wypowiedź świadczy o całkowitym braku wiedzy na temat zabezpieczeń. Co gorsza, świadczy o tym, że podstawą działania nie jest racjonalna ocena zagrożenia, a zwyczaj muzealny: *obrazy najcenniejsze nie są zabezpieczone indywidualnie, bo... nigdy nie były indywidualnie zabezpieczane*. Nie na wiele zdadzą się wszelkiego rodzaju techniczne udogodnienia, jeśli nie zmieni się przede wszystkim mentalność pracowników muzeum, jeśli nie uświadomią sobie, że wszyscy ponoszą odpowiedzialność za znajdujące się w muzeum zbiory.



Sprawca i jego łup z największej kradzieży XX w. w polskim muzealnictwie jest nadal poszukiwany



# Przemyt zabytków jako nowa forma przestępczości zorganizowanej

## Pojęcie przestępczości zorganizowanej

Pojęcie przestępczości zorganizowanej nie jest jednoznacznie zdefiniowane w polskim kodeksie karnym (podobnie jak pojęcie przestępczości przeciwko dobrom kultury). W konwencji Narodów Zjednoczonych przeciwko międzynarodowej przestępczości zorganizowanej<sup>1</sup>, w art. 2 czytamy: *Zorganizowana grupa przestępcza oznacza posiadającą strukturę grupę, składającą się z trzech lub więcej osób, istniejącą przez pewien okres czasu oraz działającą w porozumieniu, w celu popełnienia jednego lub więcej poważnych przestępstw określonych na podstawie niniejszej konwencji, dla uzyskania, w sposób bezpośredni lub pośredni, korzyści finansowej lub innej korzyści materialnej.* Wśród wielu rodzajów przestępstw wymienionych w konwencji, a wchodzących w zakres przestępczości zorganizowanej znalazły się, m.in. kradzieże dóbr kultury i nielegalny obrót nimi. W literaturze przedmiotu można znaleźć jeszcze wiele innych definicji. Niektóre z nich stawiają jako jeden z ważnych elementów przestępczości zorganizowanej jej powiązanie ze światem polityki (poszukiwanie wpływu w celu zapewnienia sobie bezkarności działania). W niniejszym artykule przy ocenie przestępczości zorganizowanej kierować się będą definicją zawartą w konwencji Narodów Zjednoczonych przeciwko międzynarodowej przestępczości zorganizowanej.

## Przestępczość zorganizowana w Polsce

W Polsce do transformacji ustrojowej do roku 1989 przestępczość zorganizowana oficjalnie nie istniała. W nielicznych publikacjach mówiono o przestępczości zawodowej. Po roku 1989 nastąpił w Polsce gwałtowny wzrost przestępczości. Zmiany ustrojowe, reformy organizacyjne Policji (m.in. w Komendzie Głównej Milicji Obywatelskiej rozwiązano pion do walki z przestępczością gospodarczą), zwiększenie wymiany towarowej z zagranicą, łatwość zakładania nowych podmiotów gospodarczych (w tym również wielu fikcyjnych spółek i firm, które miały umożliwić popełnianie przestępstw gospodarczych) sprzyjały temu zjawisku. Odpowiedzią było utworzenie w 1994 r. w Komendzie Głównej Policji Biura do Walki z Przestępczością Zorganizowaną.

W roku 2000 w strukturach Komendy Głównej Policji powstało Centralne Biuro Śledcze (CBS), którego podstawowym zadaniem jest zwalczanie przestępczości zorganizowanej. Na własny użytek, do celów roboczych CBS wypracowało definicję przestępczości zorganizowanej, która jest rozumiana jako *hierarchicznie zorganizowany związek przestępczy powołany z chęci zysku dla dokonywania ciągłych i różnorodnych przestępstw, zakładający osiągnięcie celów przez korupcję, szantaż oraz użycie siły i broni.* Wśród wielu rodzajów przestępstw, które Policja zaliczyła do przestępczości zorganizowanej, nie znalazły się przestępstwa przeciwko dobrom

kultury. Istnieją więc różnice między zakresem przestępczości zorganizowanej zdefiniowanym w międzynarodowej konwencji a spojrzeniem polskiej policji. W opublikowanym przez CBS raporcie za rok 2005 czytamy: *Głównym zyskiem dla przestępczości zorganizowanej nadal pozostają przede wszystkim: produkcja i obrót narkotykami, wymuszenia haraczy, napady oraz wyłudzenia towarów i podatków ze szkodą dla przedsiębiorców prywatnych i podmiotów gospodarczych z udziałem Skarbu Państwa.* Wzmianki na temat przestępczości przeciwko dobrom kultury w aspekcie przestępczości zorganizowanej nie znajdziemy również w raporcie z roku 2004. Czy oznacza to, że kradzież i nielegalny obrót dobrami kultury nie leży w zakresie zainteresowania przestępczości zorganizowanej? Na pewno tak nie jest. Być może dla funkcjonariuszy Policji skala tego zjawiska jest tak mała, że nie uważają za celowe uwzględnianie pojedynczych przypadków w opracowaniach rocznych. Może jest też i tak, że przestępczość przeciwko zabytkom<sup>2</sup> w ogóle nie jest rozpatrywana w aspekcie przestępczości zorganizowanej.

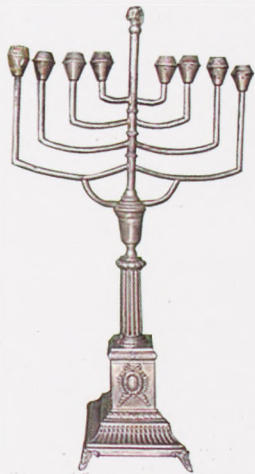
## Nielegalny wywóz dóbr kultury

Wywóz dóbr kultury jest zakazany. Tak stanowiły do października 2003 r. przepisy ustawy o ochronie dóbr kultury. Przyjęta ustawa o ochronie zabytków i opiece nad zabytkami wprowadza nowe przepisy. Obecnie regułą jest zgoda na wywóz. Jedynie w wyjątkowych przypadkach

Przez wiele lat istotnym problemem na polskich granicach był nielegalny wywóz i przywóz ikon. Dla części z nich Polska była krajem docelowym, dla innych tylko tranzytowym







Coraz więcej zabytków usiłuje się wywozić nielegalnie za granicę, wysyłając je w przesyłkach pocztowych. Rozwój międzynarodowego obrotu za pośrednictwem Internetu sprzyja tym praktykom

kach, kiedy wywóz zabytku mógłby stanowić uszczerbek w polskim dziedzictwie kulturowym, Minister Kultury i Dziedzictwa Narodowego nie wydaje pozwolenia na wywóz zabytku za granicę na stałe. W ubiegłym roku decyzja odmowna dotyczyła 37 zabytków (4,2% wszystkich zgłoszonych do wywozu zabytków).

Zgodnie z polskimi przepisami celnymi służby celne i graniczne dokonują zatrzymań przedmiotów zabytkowych, które są nielegalnie do Polski przywożone (bez wymaganych deklaracji celnych) oraz tych, które są nielegalnie wywożone (bez wymaganego pozwolenia). Charakterystyczny jest rozkład dokonywanych przez służby celne i graniczne zatrzymań. Nielegalny przywóz najczęściej odbywa się na

wschodnich przejściach a nielegalny wywóz na zachodnich, północnych przejściach granicznych i międzynarodowych portach lotniczych.

W końcu lat 90. można zauważyć tendencję spadkową w wykrywalności nielegalnego wywozu. W roku 1999 wykryto 33 próby nielegalnego wywozu, w 2000 r. – 21, a w 2001 – 103. W tych samych latach dokonano zatrzymań: 628 przedmiotów – 1999 r., 184 – 2000 r., 1373 – 2001 r. (w tej liczbie, w 2 sprawach jest 1328 znaczków pocztowych i skarbowych, znaczków opłat skarbowych, kopert pierwszego dnia obiegu). W kolejnych latach nastąpił wzrost wykrywalności nielegalnego wywozu zabytków z Polski.

1 maja 2004 r. na polskich granicach uległa całkowitej zmianie organizacja odpraw. Obowiązki związane z odprawą na granicach z państwami członkowskimi Unii Europejskiej przejęła Straż Graniczna. Jeśli weźmiemy pod uwagę liczbę przekroczeń granicy w ruchu osobowym, która w roku 2005 wynosiła 43 000 000 (wzrost o około 20% w stosunku do roku 2004) na granicach zewnętrznych Unii Europejskiej i ponad 160 000 000 na granicach wewnętrznych<sup>4</sup>, to z dużym szacunkiem należy podejść do przypadków wykrywania nielegalnego wywozu zabytków.

W 2004 r. funkcjonariusze Straży Granicznej zatrzymali w 40. przypadkach około 1500 zabytkowych przedmiotów, m.in. w jednym kolekcję 886 znaczków, a w innym 370 monet. Wysoką skuteczność, jeśli chodzi o wykrywanie prób nielegalnego wywozu zabytków, odnotowują przejścia graniczne na lotniskach międzynarodowych. Ułatwiona kontrola bagażu, ograniczone możliwości ukrycia przedmiotów nielegalnie wywożonych i duża sprawność funkcjonariuszy przynoszą pozytywne efekty.

Jeśli spojrzymy na zabytki zatrzymane w trakcie nielegalnego wywozu (czy to przez Straż Graniczną, czy funkcjonariuszy celnych) przez pryzmat przestępczości zorganizowanej, dojdziemy do wniosku, że polskie służby graniczne nie mają się czym pochwalić. Charakter i okoliczności zatrzymanych przedmiotów wskazują, że mamy do czynienia w większości przypadków z okazjonalnym wywozem dokonywanym przez osoby niekarane. Zdecydowana większość przedmiotów, gdyby była wywożona z innych krajów europejskich, w ogóle nie byłaby objęta jakimikolwiek ograniczeniami. Polskie przepisy są tak skonstruowane, że osoba wywożąca zabytek za granicę na stałe musi posiadać jeden z dwóch dokumentów: pozwolenie na jednorazowy wywóz zabytku lub zaświadczenie, że wywożony przedmiot nie wymaga pozwolenia. Bez co najmniej jednego z tych dwóch dokumentów nie można wywieźć zabytku za granicę na stałe. Jest to duże ułatwienie dla służb granicznych przy kontrolowaniu. Dla osób wywożących, szczególnie turystów zagranicznych, to poważne utrudnienie. Szeroka i otwarta definicja zabytku powoduje, że z formalnego punktu widzenia z Polski nie można wywieźć żadnego zabytkowego przedmiotu<sup>5</sup>.

Gdybyśmy analizowali zatrzymane przedmioty pod kątem przepisów rozporządzenia Rady (EWG) 3911/92 w sprawie wywozu dóbr kultury, to żaden z zatrzymanych w ostatnich latach zabytków nie kwalifikowałby się do zajęcia. Tak samo jak zabytki, na które Minister Kultury i Dziedzictwa Narodowego wydał jednorazowe pozwolenie na wywóz za granicę na stałe, żaden z przedmiotów nie spełnił warunków zawartych w ww. rozporządzeniu.

Jak wiadomo, każde państwo członkowskie Unii Europejskiej (UE) ma prawo tak kształtować wewnętrzne przepisy, by chronić swoje dziedzictwo kulturowe. Można wprowadzać ograniczenia wywozowe, nie można natomiast wprowadzić zakazu wywozu zabytków. Polska skorzystała z tego prawa. Być może prawna ochrona zabytków jest w tej chwili za szeroka. Przygotowywana nowelizacja ustawy o ochronie zabytków i opiece nad zabytkami uwzględni zmiany w zasadach wywozu zabytków. Jeśli propozycje zostaną przyjęte, to z Polski będzie można wywozić bez jakichkolwiek dokumentów bardzo wiele przedmiotów, na które w tej chwili wymagane jest pozwolenie lub zaświadczenie.

Na zewnętrznych granicach Unii (przejścia z Ukrainą i Białorusią) pracują służby celne. W latach 2001-2003 udaremniły one 75 prób nielegalnego wywozu

WORLD CUSTOMS ORGANIZATION  
REGIONAL INTELLIGENCE LIAISON OFFICE  
Plac Powstańców Warszawy 1, 00-030 Warszawa, Poland  
tel/fax: (+48 22) 627 63 93, (+48 22) 626 91 89  
E-mail: [obeliks@wco.pl](mailto:obeliks@wco.pl), [spozn@obeliks.wco.pl](mailto:spozn@obeliks.wco.pl)

PROJECT "OBELIKS" - SAVE OUR CULTURAL HERITAGE

**OBELIKS REPORT 20/02**  
Alert Message

Date: 18.10.2002  
Reported by: CENTRE OF ART COLLECTION PROTECTION, POLAND  
Commodity: the theft of TWO-SIDED DISTEMPER PAINTING

**DESCRIPTION**

On 8.10.2002, a two-sided distemper painting was stolen from a church in Daniszewo, Poland. On the obverse side of the painting, there is a painting of "Madonna with the Infant Jesus", 2<sup>nd</sup> half of the XVI, a distemper painting on wood, size 120x 90 cm. On the reverse side of the painting, there is a painting of "Danse Macabre", XVII century with a Latin text.

**PHOTOS**

The obverse side of the painting.  
The front of the painting before putting a metal cover

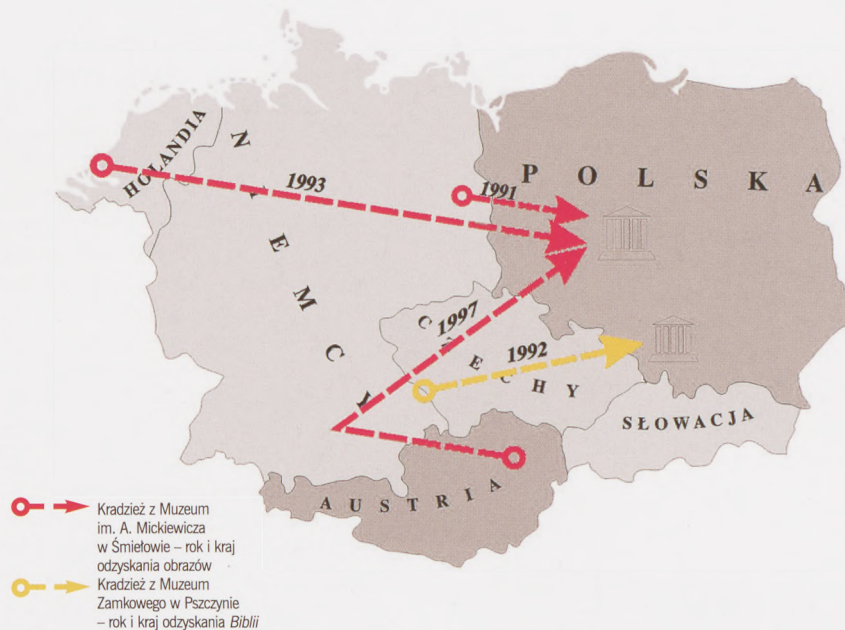
Komunikaty przygotowywane w ramach programu Obeliks realizowanego przez Biuro Wywiadu Celnego w Warszawie dostępne w sieci celnej na całym świecie



zabytków<sup>6</sup>. Po wejściu Polski do UE zadania służb celnych przesunęły się na wschodnie granice Polski, gdzie zawsze dominował nielegalny przywóz zabytków. Pod ich kontrolą pozostają międzynarodowe porty lotnicze i morskie oraz przesyłki pocztowe. Trzeba podkreślić dość dobrą ich skuteczność, zwłaszcza w portach lotniczych. Z każdym rokiem wzrasta liczba zatrzymywanych zabytków, których usiłowanie wywozu następuje drogą pocztową. Do tego przyczynił się rozwój internetowych aukcji. Kontrola aukcji, a przede wszystkim sprawdzanie najczęstszych kierunków wywozowych poprawia skuteczność wykrywania nielegalnego wywozu.

Wśród przedmiotów ujawnianych przez celników i funkcjonariuszy Straży Granicznej stosunkowo rzadko znajdują się zabytki pochodzące z kradzieży. Nie znaczący to, że skradzione dzieła sztuki nie opuszczają granic Polski. Przeciwnie, należy sądzić, że te najcenniejsze kradzione są właśnie w celu wywiezienia ich za granicę i sprzedania ze znacznym zyskiem. O prawdziwości tej tezy świadczą liczne przypadki odnalezienia skradzionych dzieł sztuki poza granicami Polski, często po wielu latach.

W listopadzie 1989 r. złodzieje dokonali włamania do Muzeum im. Adama Mickiewicza w Śmiełowie (Oddział Muzeum Narodowego w Poznaniu). Podczas blisko godzinnej wizyty w muzeum spenetrowali wszystkie sale ekspozycyjne i wybrali osiem obrazów artystów zachodnioeuropejskich, tworzących od XVII do XIX w. Złodzieje czuli się tak pewnie, że mimo stosunkowo niewielkich gabarytów obrazów zabrali tylko płótna, a ramy pozostawili na miejscu. Spośród ośmiu skradzionych obrazów odzyskano do tej pory pięć, w trzech różnych krajach. Dwa lata po kradzieży, w 1991 r., pierwszy obraz wypłynął w Berlinie (*Krajobraz włoski z akweduktem* – XIX-wiecznego artysty Franza Ludwiga Catela). Dwa kolejne pojawiły się w Hadze w 1993 r. – *Krajobraz z pasterkami i bydłem* Adriana van de Velde (XVII w.) oraz *Dojenie krowy* Hendrika Mommersa (XVII w.). Odzyskano je dzięki uczciwości holenderskiego eksperta, do którego zwrócił się posiadacz obrazów o wykonanie ekspertyzy. Rzeczoznawca rozpoznał obrazy jako skradzione w Polsce i zgłosił się do Ambasady RP, a ta powiadomiła Ministerstwo Kultury i Dziedzictwa Narodowego. Dzięki dokładnym danym, zawartym w prowadzonym przez Ośrodek Ochrony Zbiorów Publicznych katalogu skradzionych i zaginionych dóbr kultury, udało się przygotować odpowiednie zgłoszenie i za pośrednictwem INTERPOL-u



Międzynarodowa współpraca na rzecz odzyskania utraconych zabytków

zatrzymać obrazy. Ostatnie dwa (jak dotychczas) zostały odnalezione w Wiedniu w roku 1997. Pięć odnalezionych obrazów, z większymi lub mniejszymi perypetiami powróciło do kraju (w Holandii sprawa przed tamtejszym sądem trwała prawie 3 lata). Przypadek śmiełowski pokazuje, jak obrazy skradzione w czasie jednego przestępstwa mogą krążyć po Europie. W tej sprawie jest jeszcze jeden bardzo istotny aspekt – część obrazów próbowano sprzedać w krajach, skąd pochodzili ich twórcy. Nie jest to przypadek. Na rynkach antykwarycznych zaobserwowano, że najkorzystniejszą cenę można uzyskać za dzieło twórcy w kraju jego pochodzenia. W wielu przypadkach ta reguła się sprawdza.

26 listopada 1991 r. złodzieje okradli Muzeum Wnętrz Pałacowych w Pszczynie. Oprócz pięciu porcelanowych figurek (tzw. *Małpia kapela*) zabrali *Biblię Weimarską* z początku XVIII w. *Biblia* została odzyskana w styczniu 1992 r. na terenie Niemiec. Historia jest o tyle ciekawa, że przemyt eksponatów nastąpił natychmiast po kradzieży. W muzeum trwały jeszcze czynności śledcze, a zabytków już nie było w kraju. Razem z tępem przestępcy przejechali granicę polsko-czeską. Dopiero na granicy czesko-niemieckiej niemieckie służby graniczne podczas kontroli zainteresowała książka ukryta w bagażniku samochodowym. Zatrzymali ją do wyjaśnienia, a pasażerom wystawiono rewers i puszczono wolno. Żadna z tych osób nigdy już nie pojawiła się na granicy. Celnicy niemieccy informację o zatrzymanej książce przekazali policji w Wiesbaden, a tam dane skojarzono z komunikatem o kradzieży przekazanym przez stronę pol-

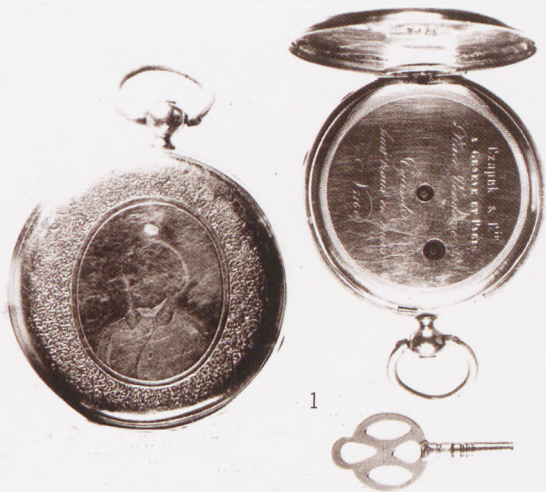
ską. *Biblia* szczęśliwie wróciła na swoje miejsce i można mieć nadzieję, że jest lepiej strzeżona niż poprzednio. *Małpiej kapeli* ciągle poszukujemy. Porażająca w tej sprawie jest szybkość, z jaką sprawcy dokonali nielegalnego wywozu skradzionego zabytku.

Inne problemy pokazuje trzeci przykład. W 1992 r. skradziono z kościoła dość duży obraz (80x120 cm) *Madonna w ogrodzie mistycznym*, datowany na koniec XV w. Obraz odnaleziono we Wrocławiu w 1997 r. Jak ustalono w czasie dochodzenia, obraz dwukrotnie przekraczał granicę państwa (za każdym razem skutecznie). Wywieziono go do Szwecji, ale tam nie znaleziono kupca, powrócił więc do kraju, gdzie po pewnym czasie został zatrzymany.

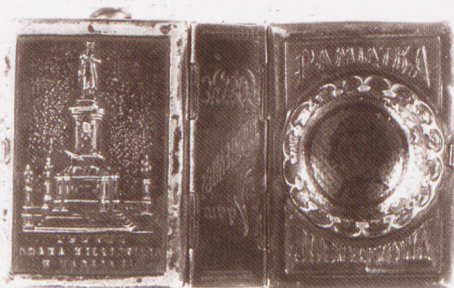
O tym, jak duże gabarytowo dobra kultury mogą zostać nielegalnie wywiezione, najlepiej świadczy przypadek wywozu do Niemiec dwóch zabytkowych kopuł pancernych do działek 50 mm, które zostały zdemontowane z wież mostu kolejowego na rzece Pasłęce w Tomarynach, gmina Gierzwałd. Obie kopuły zostały odnalezione przez Muzeum Wojska Polskiego w Miltärhistorischen Museum w Dreźnie. Mamy również udokumentowany przypadek wywiezienia z Polski czołgu Pantera z II wojny światowej.

Zainteresowanie przestępców nielegalnym wywozem zabytków bez wątplenia jest duże. Decyzja o wywozie zapada po przeanalizowaniu wartości zrabowanych przedmiotów na czarnym rynku w Polsce i w innych krajach europejskich. Może też się zdarzyć, że zleceniodawca kradzieży mieszka poza granicami kraju i życzy sobie, by skradzione dzieło zosta-

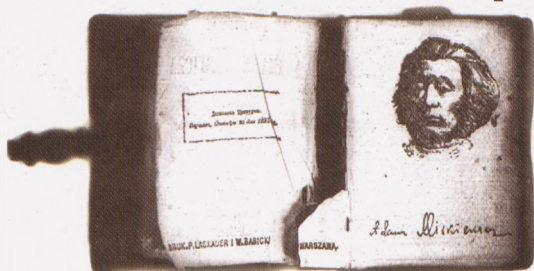




1



2



3



4



5

to dostarczone bezpośrednio do odbiorcy, bez względu na miejsce, w którym się znajduje. Tego typu działania najczęściej podejmowane są przez zorganizowane grupy przestępcze. Jako przykład może posłużyć przypadek węgierski. W nocy z 7 na 8 listopada 1983 r. dokonano włamania do Muzeum Sztuk Pięknych w Budapeszcie. Skradziono siedem obrazów słynnych włoskich malarzy. Najcenniejsze to dwa obrazy Rafaela *Portret Pietra Bembo* i *Madonna Esterhazy*. Autorem dwóch kolejnych był Giovanni Battista Tiepolo – *Maria z sześcioma świętymi* oraz *Odpooczynek Świętej Rodziny podczas ucieczki do Egiptu*. *Popiersie kobiety* i *Popiersie mężczyzny* wyszły spod pędzla Jacobo Tintoretiego. Ostatnie dzieło wyszło spod pędzla nieznanego malarza, wiernie naśladowującego Giorgiona. Obrazy malowane na płótnie zostały wycięte, a malowane na desce wyjęte z ram. Organy ścigania zwróciły się z apelem do wszystkich, którzy mogliby udzielić wszelkich informacji, mogących przyczynić się do odzyskania skradzionych arcydzieł. Rozpoczęło się dochodzenie i poszukiwane na rzadko spotykaną skalę. Dzięki współpracy z Interpolem działania operacyjne policji objęły nie tylko Węgry, ale również i inne kraje (przyjęto założenie, że w kradzież mogą być zamieszani obcokrajowcy). Zakładano, że kradzież ta była zrealizowana na czyjeś zamówienie. Wydawało się rzeczą wątpliwą, by odbiorcą takich arcydzieł mógł być ktoś na Węgrzech. Na kierunki poszukiwań wpłynęły specjalistyczne badania pozostawionych przez przestępców śladów. Wyniki badań skierowały uwagę policji na Włochy, tym bardziej że okazało się, iż jeden z odcisków palca pochodzi również od poszukiwanego włoskiego przestępcy. Przełom nastąpił po miesiącu intensywnego śledztwa. Jego wielowątkowość i sprawdzanie wszystkich informacji okazały się skuteczne. W grudniu węgierska część kradzieży została wyjaśniona. Odzyskano również jeden ze skradzionych obrazów – *Portret Pietra Bembo* Rafaela.

W marcu 1984 r. już tylko jedna z ośmiu zamieszanych w tą kradzież osób była na wolności. Obrazy odzyskano w Grecji. Zatrzymanie sprawców pozwoliło odtworzyć dokładnie przebieg zdarzenia, co należy do rzadkości. Zleceniodawcą kradzieży okazał się grecki milioner. Wykonanie zadania powierzył włoskiej szajce złodziei. Najstarszy miał 52 lata, pozostali byli w wieku od 30 do 39 lat. Rozpoznanie dokonane w Budapeszcie wykazało, że bez pomocy kogoś miejscowego będzie to zadanie dość trudne do wykonania. Włochom pomagała Katalina Jonas, która była ich tłumaczką m.in. skontaktowała się z dwoma Węgrami mającymi pomóc w kradzieży. Węgrzy zażądali za pomoc 20 000 dolarów. Ponieważ Włosi nie mieli tej kwoty ze sobą, Węgrzy zatrzymali w *depozycie* obraz Rafaela i zakopali go. Śledztwo ujawniło również, że zrabowanych mogło zostać znacznie więcej obrazów (około 20.). Przestępców zawiodły jednak kombinierki, których używali do przecinania mocujących obrazy stalowych linek. Bali się działać bardziej brutalnie, ponieważ obiecano im wynagrodzenie tylko za nienaruszone dzieła sztuki. Obrazy wycinali Włosi i jeden z Węgrów. Dziewczyna i jej kolega byli w tym czasie w innym miejscu. Przestępcy z sześcioma obrazami wyjechali niepozornym fiatem Ritmo przez przejście graniczne z Jugosławią. Później przerzuciono obrazy do Grecji. Szybko postępujące śledztwo zmusiło zleceniodawcę do pozbycia się zrabowanych dzieł sztuki (policja grecka została powiadomiona o miejscu podrzucenia obrazów).

Daleko przez granice przestępcy przerzucili obrazy skradzione na początku lat 80. we Francji. W ciągu roku, od października 1984 r. do października 1985 r., muzealne zasoby Francji poniosły bardzo dotkliwe straty. Najpierw z małego muzeum w Semur-en-Auxis skradziono pięć obrazów Corota – *Sad*, *Pani Baudot*, *Młodzieniec w czapce z daszkiem*, *Wieczór* i *Zachód słońca w Semur*. Rok później przyszedł czas na Paryż. Z Marmottan Mu-

**W ciągu 8 lat od kradzieży w Śmiełowie odzyskano pięć z ośmiu skradzionych obrazów. Poszukiwane są nadal jeszcze trzy obrazy, wydanie specjalne poezji i złoty zegarek**

1. Kradzież w Śmiełowie. Poszukiwany: zegarek kieszonkowy, firma Czapek s-ka, Szwajcaria, 1845-1869 r. Wys. 6,6 cm, śr. 4,2 cm
- 2-3. Kradzież w Śmiełowie. Poszukiwana książka: *Poezye Adama Mickiewicza*, Wydanie Jubileuszowe, Nakład M. Szolca, Warszawa, 1898 r. Dwa tomy miniaturowe umieszczone w ozdobnym metalowym etui o wymiarach 3 x 2,3 cm
3. Kradzież w Śmiełowie. Poszukiwany obraz: Harms Johann Oswald, *Ruiny antyczne I*, 2 poł. XVII w. Olej, płótno. 62x43,5 cm. Sygnowany na odwrocie: *J. Osw: Haras.Fe.*
4. Kradzież w Śmiełowie. Poszukiwany obraz: Harms Johann Oswald, *Ruiny antyczne II*, 2 poł. XVII w. Olej, płótno. 62x43,5 cm. *J. Osw: Haras.*
5. Kradzież w Śmiełowie. Poszukiwany obraz: Dahl Johann Christian Clausem (1788-1857), *Rzym o zachodzie słońca*. Olej, płótno, 21x30 cm





1

1. Muzeum w Pszczynie. Zabytkową *Biblię* skradziono z jednej z sal wystawowych, z pulpitu, na którym była eksponowana.

2-3. Skradziona z Pszczyny *Biblia* została odzyskana w dniu kradzieży na przejściu granicznym pomiędzy Czechami a Niemcami

zeum zrabowano dziewięć obrazów – siedem Claude'a Moneta i dwa Augusta Renoira. Pośród skradzionych dzieł sztuki znajdował się słynny obraz *Impresja – wschód słońca*. Początkowo śledztwo nie przynosiło pozytywnych rezultatów. Po kilku tygodniach jeden ze skradzionych obrazów pojawił się w galerii sztuki w Tokio. Po pierwszym wykrytym obrazie Corota na pewien czas zapanowała stagnacja w śledztwie. Zdecydowanego przyspieszenia nabrało ono dopiero we wrześniu 1987 r., kiedy policja japońska zatrzymała Schinchi Fujikamę, podejrzanego o kradzież futer. Ten w trakcie przesłuchań wskazał sprawców włamania do muzeum w Semur-en-Auxis i przyznał się do zakupu obrazów dla galerii w Osace i Tokio. Dzięki temu ustalono właścicieli i trzy następne obrazy szybko się odnalazły (ostatni został znaleziony w styczniu 1988 r.).

W obu przykładach ważną rolę w skutecznym nielegalnym wywozie skradzionych dzieł sztuki odgrywały powiązania międzynarodowych grup przestępczych. Zarówno w historii z Węgier, jak i z Francji zauważymy, że choć obie sprawy zakończyły się pozytywnie, to jeśli chodzi o skuteczność przeprowadzenia wywiezienia zrabowanych przedmiotów za granicę, to była ona stuprocentowa. Niezwykle rzadko udaje się służbom granicznym zatrzymać profesjonalistów przemycających skradzione dzieła sztuki.

Niedawno funkcjonariusze Centralnego Biura Śledczego zatrzymali handlarza dzieł sztuki, u którego znaleziono skradzione z Zimbabwe dwie maski rytualne.

Oprócz nich odzyskano jeden fetysz oraz kilka posmiertnych podparć głowy pochodzących z XVIII i XIX w. Wszystkie zabytki skradziono z Galerii Narodowej w Harare, stolicy Zimbabwe. Stamtąd zostały przemycone do Polski. W kraju przejął je 33-letni Marian P. z Warszawy, który często wyjeżdżał do Zimbabwe i miał dobre rozpoznanie na nielegalnym rynku dziełami sztuki afrykańskiej. W wyniku ścisłej współpracy z amerykańskimi służbami specjalnymi i pomocy rządu USA, policjanci z Centralnego Biura Śledczego uniemożliwili sprzedaż skradzionych zabytków. Ta sprawa to kolejny przykład potwierdzający wysoką skuteczność działania zorganizowanych grup przestępczych w nielegalnym przetrucaniu skradzionych w innych krajach dzieł sztuki.

Nie sądzę, by sytuacja mogła się radykalnie zmienić, co jednak nie oznacza, że należy się pogodzić z wysoką skutecznością działania przestępców i przerzucić cały ciężar poszukiwania przemyconych dzieł sztuki na rynki wewnętrzne, rezygnując z kontroli granicznej. Faktem jest, że z każdym rokiem granice będą coraz szerzej otwarte. Z tego ułatwienia bez wątpienia będą korzystali również przestępcy. Skuteczniejsza walka z nielegalnym wywozem zabytków będzie możliwa jedynie przy osiągnięciu zdecydowanie doskonalszej współpracy mię-



2



3

dzy organami ścigania a służbami granicznymi (Strażą Graniczną i Służbą Celną). Dotyczy to zarówno współpracy i współdziałania wewnątrz kraju, jak i współpracy międzynarodowej. Obserwacja działania poszczególnych służb wskazuje, że we współpracy i współdziałaniu nie wykorzystuje się jeszcze wszystkich możliwości. Do dyspozycji poszczególnych służb przekazywane są nowe narzędzia, z których nie korzysta się w stopniu zadowalającym. W czerwcu 2005 r. w Internecie został udostępniony krajowy wykaz zabytków skradzionych lub wywiezionych za granicę niezgodnie z prawem. Każda osoba mająca dostęp do Internetu (również celnicy, Straż Graniczna, Policja) może sprawdzić, czy dany przedmiot nie pochodzi z przestępstwa. W bazie danych znajduje się blisko 8 000 skradzionych w Polsce zabytków. Analiza częstotliwości dostępu do danych wskazuje, że najrzadziej korzystają z szerokich praw dostępu funkcjonariusze Policji.

Podjęmowane są i inne działania, których celem jest stworzenie szansy na



bardziej skuteczną walkę z nielegalnym wywozem zabytków. Bez wątplenia należy do nich zaliczyć program zainicjowany przez Regionalne Biuro Łącznikowe Wywiadu Celnego (RILO ECE) w Warszawie, które jest jednym z 11. biur systemu RILO na świecie. Obejmuje ono swoim zasięgiem 23 kraje z Europy Środkowej i Wschodniej. W maju 2002 r. Regionalne Biuro RILO dla Europy Środkowej i Wschodniej uruchomiło Projekt OBELIKS – SAVE OUR CULTURAL HERITAGE. Idea utworzenia projektu powstała w wyniku analizy Ogólnosiwiatowej Celnej Bazy Danych o Przystępności CEN, z której wynika, że właśnie w regionie środkowej i wschodniej Europy odnotowano najwięcej przypadków przemytu dóbr kultury. Istotnym był również fakt, że rok 2002 został ogłoszony przez UNESCO rokiem Dziedzictwa Kulturowego. RILO ECE zainicjowało projekt mający na celu przede wszystkim poprawę wymiany informacji pomiędzy służbami i organizacjami zajmującymi się zwalczaniem nielegalnego obrotu dziełami sztuki. Projekt zyskał poparcie Sekretariatu UNESCO w Paryżu i INTERPOL-u w Lyonie. Do chwili obecnej do projektu OBELIKS przystąpiło RILO dla Azji i Pacyfiku oraz RILO dla Europy Zachodniej. Szczególne poparcie wyraziły administracje celne Francji, Włoch i Hiszpanii. Od chwili zainicjowania Projektu, służby celne Regionu RILO ECE poinformowały o kilkudziesięciu zajęciach dzieł sztuki, na podstawie których są publikowane Raporty ze zdjęciami zajętych przedmiotów. Raporty te są rozsyłane do wszystkich administracji celnych Regionu ECE oraz instytucji współpracujących z RILO w ramach Projektu. Ponadto są umieszczane na stronach internetowych Ogólnosiwiatowej Celnej Bazy Danych o przystępności CEN, a przez to dostępne dla upoważnionych służb celnych zwalczających przestępczość we wszystkich krajach członkowskich Światowej Organizacji Cel. Największą zaletą programu OBELIKS jest szybkość przekazywania informacji do poszczególnych służb celnych. Pełniejsze wykorzystanie możliwości Programu zależy jednak od harmonijnej współpracy realizowanej przede wszystkim przez Policję. Chodzi tu o szybkość przekazywania informacji o skradzionych i poszukiwanych dziełach sztuki, które z uwagi na swój charakter mogą być nielegalnie wywożone z kraju pochodzenia.

Walka z nielegalnym wywozem, którego źródłem są zorganizowane grupy przestępcze jest bez wątpienia bardzo trudna, ale nie można powiedzieć, że są to działania



Błędna ocena wywożonych przedmiotów powoduje, że za zabytki służby graniczne uznają często przedmioty nimi nie będące



Zatrzymane na granicy zabytki. Ustawa o ochronie zabytków i opiece nad zabytkami stanowi w art. 3, że zabytek to nieruchomość lub rzecz ruchoma, ich części lub zespoły, będące dziełem człowieka lub związane z jego działalnością i stanowiące świadectwo minionej epoki bądź zdarzenia, których zachowanie leży w interesie społecznym ze względu na posiadaną wartość historyczną, artystyczną lub naukową



beznadziejne. Trzeba cały czas próbować znaleźć takie rozwiązania organizacyjne i prawne, które okażą się bardziej skuteczne od stosowanych dotychczas. Nie można biernie godzić się na prymat przestępców. Oni też popełniają błędy, sęk w tym, by po stronie walczących z przestępczością było ich zdecydowanie mniej niż dotychczas.

<sup>1</sup> Zbigniew Rau, *Przestępczość zorganizowana w Polsce i jej zwalczanie*, Zakamycze 2002, str. 47

<sup>2</sup> Nowa ustawa o ochronie zabytków i opiece nad zabytkami z 2003 r. zastąpiła poprzednią ustawę o ochronie dóbr kultury. W nowych uregulowaniach zniknęło pojęcie dobra kultury (pozo-

stało w polskiej konstytucji), które zostało zastąpione pojęciem zabytku

<sup>3</sup> Informacja Biura Statystyki Celnej i Analiz Głównego Urzędu Cel z marca 2002 r.

<sup>4</sup> Dane statystyczne publikowane na stronach internetowych Straży Granicznej – [www.strazgraniczna.pl](http://www.strazgraniczna.pl)

<sup>5</sup> Zgodnie z art. 3 ustawy o ochronie zabytków i opiece nad zabytkami, zabytek stanowi – nieruchomość lub rzecz ruchomą, ich części lub zespoły, będące dziełem człowieka lub związane z jego działalnością i stanowiące świadectwo minionej epoki bądź zdarzenia, których zachowanie leży w interesie społecznym ze względu na posiadaną wartość historyczną, artystyczną lub naukową

<sup>6</sup> Dane Regionalnego Biura Łącznikowego Wywiadu Celnego dla Europy Środkowo-Wschodniej – RILO ECE w Warszawie



# Prognozowane zagrożenia i główne kierunki przeciwdziałania w roku 2007

Prognozowane zagrożenia i główne kierunki przeciwdziałania w roku 2007. Początek każdego roku to z jednej strony podsumowanie minionego, a z drugiej – prognozowanie sytuacji na nadchodzące miesiące. Już niedługo, w lutym, poznamy oficjalne dane Komendy Głównej Policji dotyczące zagrożenia zabytków przestępczością (przede wszystkim kradzieżami). W 2006 r. odnotowano mniej zgłoszeń Policji do krajowego wykazu zabytków skradzionych lub wywiezionych za granicę niezgodnie z prawem. Czy jest to oznaka zmniejszenia zagrożenia, czy tylko niedoskonałość systemu przekazywania danych – niedługo będzie wiadomo. Oznak zmniejszenia zagrożenia na razie nie widać, ale być może zainteresowanie przestępców przesunęło się w innym kierunku. Stopniowo poprawia się stan zabezpieczenia zabytków.

Ta tendencja powinna się utrzymać w roku bieżącym. Właściciele zaczęli dostrzegać coraz większe możliwości pozyskania środków na współfinansowanie inwestycji związanych z poprawą ochrony zabytków przed pożarem i przestępczością. Jednym z istotnych celów polityki Ministra Kultury i Dziedzictwa Narodowego jest poprawa stanu zabezpieczenia przeciwpożarowego zabytków. Niebagatelne sumy (ponad 3 000 000 zł) zostały na ten cel wyasygnowane w roku 2006. Przewidywany budżet na ochronę zabytków w roku 2007 jest blisko dwukrotnie większy niż w mijającym roku i może osiągnąć 100 000 000 zł. Część z tych środków na pewno zostanie skierowana na poprawę stanu bezpieczeństwa zabytków.

Na pewno będą kontynuowane wspólne działania Ministerstwa Spraw Wewnętrznych i Administracji oraz Ministerstwa Kultury i Dziedzictwa Narodowego rozpoczęte w roku 2006, a dotyczące poprawy stanu zabezpieczenia drewnianych zabytków budownictwa sakralnego. 100 wytypowanych obiektów zostanie zbadanych przez wspólne

komisje składające się z przedstawicieli Policji, Państwowej Straży Pożarnej, wojewódzkich konserwatorów zabytków, konserwatorów diecezjalnych. Wynikiem działalności tych zespołów będzie określenie konkretnych działań, które powinny poprawić stan ochrony zabytków, a także wykonanie dokumentacji fotograficznej zabytków ruchomych.

Rok 2007 to kontynuacja programu TARCZA, w ramach którego blisko 50 drewnianych kościołów małopolskich zostanie zabezpieczonych zarówno przed pożarem, jak i przestępczością. W kilkunastu najbardziej cennych zostanie zainstalowany system gaszenia mgłą wodną, który daje szansę walki z podpalaczami. Wskazane bytoby, gdyby inne diecezje poszły śladem Archidiecezji Krakowskiej i rozpoczęły podobne programy.

Jako poważne zagrożenie, które na pewno nie ulegnie zmniejszeniu, należy traktować nielegalny wywóz zabytków za granicę. Bez wątpliwości usprawnienie metod wymiany informacji i poszukiwania za granicą zabytków to jeden z priorytetów wspólnych działań służb granicznych, policji i resortu kultury. Nowelizacja ustawy o ochronie zabytków i opiece nad zabytkami, uwzględniająca rozwiązanie wielu problemów związanych z wywozem zabytków, jest już prawie gotowa. Jeśli zostanie uchwalona w roku 2007, bez wątpliwości będzie to istotna zmiana dotychczasowych przepisów, w myśl których na wywóz zabytków zagranicę należy mieć stosowny, urzędowy dokument (pozwolenie lub zaświadczenie).

Bez względu na to czy nowelizacja ustawy o ochronie zabytków i opiece nad zabytkami zostanie przyjęta, czy nie, na pewno trzeba się skupić na szkoleniu służb celnych i Straży Granicznej z zakresu rozpoznawania zabytków. Szkoleniem takim powinno się również objąć służby konserwatorskie i muzealników. Dla zdecydowanej większości przedstawicieli tych instytucji każdy stary przedmiot to zabytek, wy-

magający pozwolenia na wywóz. Mało osób pamięta, że ustawa wprowadza takie pojęcie jak przedmiot o cechach zabytku nie będący zabytkiem. Skutkiem tego wśród zatrzymanych przez służby graniczne przedmiotów można znaleźć takie, zabytki, jak: łuska, skrupa granatu, pocisk z karabinka, odważniki, stare żelazka itp. Są to doskonałe przykłady przedmiotów o cechach zabytków nie będących zabytkami. Przewidywany cykl szkoleń powinien zmienić podejście do oceny zatrzymanych przedmiotów.

Poważnym problemem jest nielegalna penetracja stanowisk archeologicznych. Konferencja zorganizowana jesienią 2006 r. przez Ośrodek Ochrony Dziedzictwa Archeologicznego potwierdziła, że stan zagrożenia zabytków archeologicznych należy uznać za poważny. Bardzo wyraźnie rysował się rozdźwięk pomiędzy archeologami a środowiskiem poszukiwaczy, penetrujących pola i lasy z wykrywaczami metalu bez zgody właściwych wojewódzkich konserwatorów zabytków. Czy przepisy ustawy o ochronie zabytków i opiece nad zabytkami dotyczące prowadzenia poszukiwań z użyciem wykrywaczy metali pozostaną martwymi przepisami okaże się w najbliższym czasie.

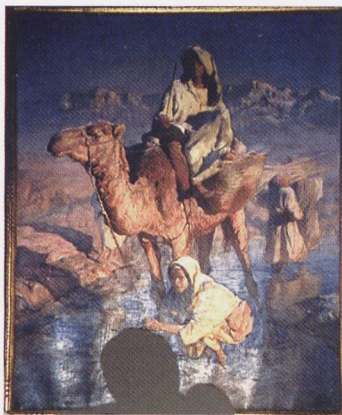
Rok 2007 to również sprawdzian nowych przepisów dotyczących fałszerstwa dzieł sztuki. Wiadomo, że fałszerstwa o ile nawet nie występują na skalę powszechną (zdania co do tego są podzielone), to bez wątpliwości są zjawiskiem niezwykle szkodliwym dla całego rynku sztuki. Czy uda się zastosować w praktyce przepisy karne dotyczące zwalczania fałszerstw? Na to pytanie również powinien przynieść odpowiedź najbliższy rok.

Tematów, nad którymi trzeba się zastanowić jest wiele. Wymienione wyżej zagadnienia wydają się być najbardziej istotnymi. Czy tak jest, już wkrótce pokaże życie, które jak wiadomo nie znosi próżni – na miejscu rozwiązanych problemów, pojawiają się wciąż nowe.





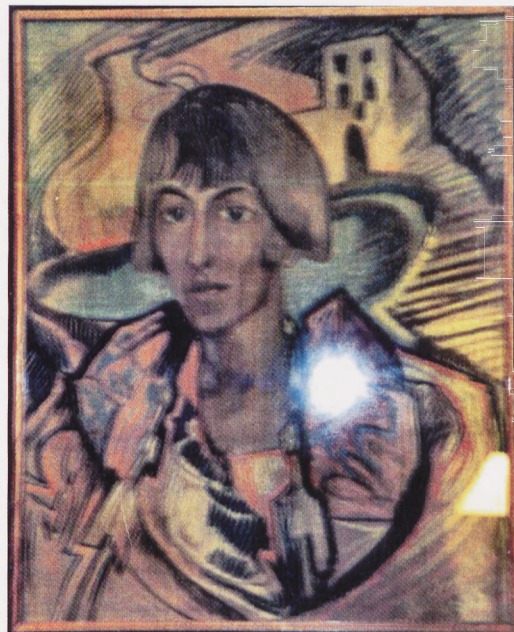
1



2



6



3



4



5



7

**1. BACCIARELLI Marcello**  
(1731 – 1818)  
*Portret Józefa Chłapowskiego*  
Olej, płótno, 70 x 55 cm  
Kat. PA-2660

**2. STYKA Adam**  
*Beduini.*  
Olej, płótno? 115 x 90 cm  
Kat. PA-2680

**3. WITKIEWICZ Stanisław Ignacy**  
*Portret kobiety.*  
Pastel, 70 x 55 cm  
KAT. PA-2681

**4. NOWICKI (?)**  
*Portret wiejskiej dziewczyny.*  
Akwarela, 45 x 60 cm  
Kat. PA-2682

**5. AUTOR NIEZNANY**  
*Portret biskupa Jana Chrzyciela Zamoyskiego*  
ok. 1910 r.  
Olej, płótno, 250 x 120 cm  
Kat. PA-2755

**6. AUTOR NIEZNANY**  
*Widok Wawelu od strony Wisły*  
XIX w.  
Olej, płótno, 63 x 94 cm  
Kat. PA-2753

**7. WARSZTAT ŚLĄSKI**  
*Święta Jadwiga Adorująca Krzyż*  
poł. XVIII w.  
Olej, płótno, ok. 300 x 150 cm  
Kat. PA-2723

**1. BACCIARELLI Marcello**  
(1731-1818)  
*Portrait of Józef Chłapowski*  
Oil, canvas, 70 x 55 cm  
Cat. PA-2660

**2. STYKA Adam**  
*Bedouins*  
Oil, canvas? 115 x 90 cm.  
Cat. PA- 2680

**3. WITKIEWICZ Stanisław Ignacy**  
*Portrait of a Woman*  
Pastel, 70 x 55 cm  
Cat. PA- 2681

**4. NOWICKI (?)**  
*Portrait of a Country Girl*  
Watercolour, 45 x 60 cm  
Cat. PA- 2682

**5. AUTHOR UNKNOWN**  
*Portrait of Bishop Jan Chrzyciel Zamoyski*  
c. 1910  
Oil, canvas, 250x120 cm  
Cat. PA-2755

**6. AUTHOR UNKNOWN**  
*View of Wawel Castle from the Vistula River*  
19th cent.  
Oil, canvas, 63 x 94 cm  
Cat. PA-2753

**7. SILESIA WORKSHOP**  
*St. Hedwig Adoring the Cross*  
mid 18th cent.  
Oil, canvas, c. 300 x 150 cm  
Cat. PA-2723

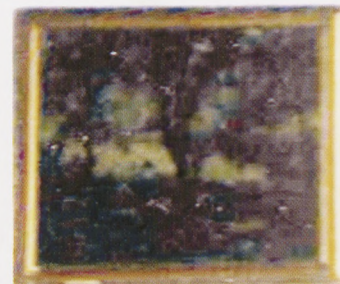




8



9



10



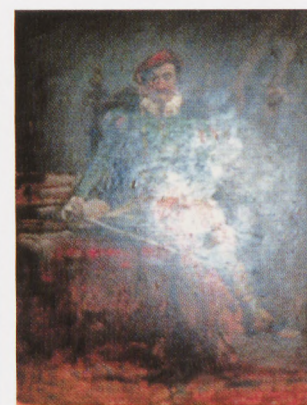
11



12



13



14

**8. OLPIŃSKI Jan Kazimierz**

*Śpiący Jaś*  
1919 r.  
Rysunek ołówkiem na kartonie,  
21 x 15 cm  
Kat. PB-257

**9. AUTOR NIEZNANY**

*Martwa natura*  
przed 1939 r.  
Olej, płótno, 55 x 74 cm  
Kat. PA- 2739

**10. AUTOR NIEZNANY**

*Pejzaż leśny*  
przed 1939 r.  
Olej, płótno, 52 x 62 cm  
Kat. PA- 2740

**11. SETKOWICZ A.**

*Krakowiak na koniu*  
1917 r.  
Olej, płótno, 52 x 35 cm  
Kat. PA-2756

**12. KOSSAK Jerzy**

*Odwrót napoleona spod Moskwy,*  
1935 r.  
Olej, płótno,  
90 x 150 cm  
Kat. PA-2787

**13. SAWICKI S.**

*Ułan na koniu*  
1938-1940 r.  
Olej, płótno,  
50 x 78 cm  
Kat. PA-2757

**14. RAPACKI J.**

*Don Kichot*  
pocz. XX w.  
Olej, płótno,  
55 x 42 cm.  
Kat. PA-2788

**8. OLPIŃSKI Jan Kazimierz**

*Sleeping Johnny*  
1919  
Drawing in pencil on cardboard,  
21 x 15 cm  
Cat. PB-257

**9. AUTHOR UNKNOWN**

*Still Life*  
before 1939  
Oil, canvas, 55 x 74 cm  
Cat. PA- 2739

**10. AUTHOR UNKNOWN**

*Forest landscape*  
before 1939  
Oil, canvas, 52 x 62 cm  
Cat. PA- 2740

**11. SETKOWICZ A**

*Cracow Boy on Horseback,*  
1917  
Oil, canvas, 52x35 cm  
Cat. PA-2756

**12. KOSSAK Jerzy**

*Napoleon's Retreat from Moscow,*  
1935  
Oil, canvas,  
90 x 150 cm  
Cat. PA-2787

**13. SAWICKI S.**

*Mounted Uhlán,*  
1938-1940  
Oil, canvas,  
50 x 78 cm  
Cat. PA-2757

**14. RAPACKI J.**

*Don Quixote*  
Early. 20th cent.  
Oil, canvas,  
55 x 42 cm  
Cat. PA-2788





15



16



17



18



19



20

**15. AUTOR NIEZNANY**  
*Pejzaż nadmorski*  
Olej, płótno,  
52 x 64 cm  
Kat. PA-2658

**18. WARSZTAT ŚLĄSKI**  
*Św. Jan Nepomucen*  
XVIII w.  
Olej, płótno, 150 x 80 cm  
Kat. PA-2734

**15. AUTHOR UNKNOWN**  
*Seaside Landscape*  
Oil, canvas,  
52x 64 cm  
Cat. PA-2658

**18. SILESIAN WORKSHOP**  
*St. John Nepomucene*  
18th cent.  
Oil, canvas, 150x80 cm  
Cat. PA-2734

**16. AUTOR NIEZNANY**  
*Die Biene*  
koniec XIX w.  
50 x 30 cm  
PB-256

**19. WARSZTAT ŚLĄSKI**  
*Św. Walenty*  
XVIII w.  
Olej, płótno, 150 x 80 cm  
Kat. PA-2735

**16. AUTHOR UNKNOWN**  
*Die Biene*  
late 19th cent.  
50x30 cm  
Cat. PB-256

**19. SILESIAN WORKSHOP**  
*St. Valentine*  
18th cent.  
Oil, canvas, 150x80 cm  
Cat. PA-2735

**17. KOSSAK Jerzy**  
*Kowboje na prerii*  
1941r.  
Olej, tektura.  
Kat. PA-27243

**20. KOSSAK Jerzy**  
*Kirasjerzy przed chatą*  
1929 r.  
Olej (?), dykta, ok. 40 x 50 cm  
Kat. PA-2759

**17. KOSSAK Jerzy**  
*Cowboys on the Prairie*  
1941  
Oil, cardboard  
Cat. PA-2724

**20. KOSSAK Jerzy**  
*Cuirassiers in Front of a Cottage*  
1929  
Oil (?), plywood, c. 40 x 50 cm  
Cat. PA-2759





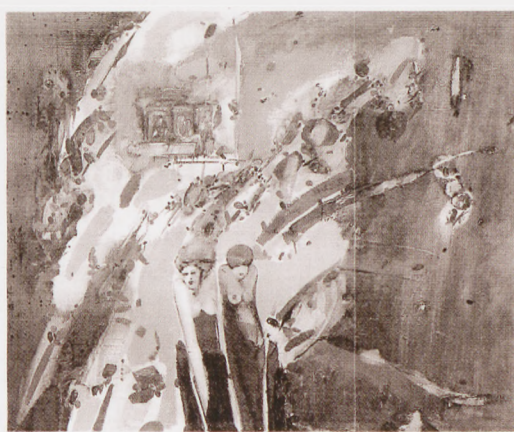
21



22



23



24



25



26

21. **KOSSAK Wojciech**  
*Powstaniec na koniu*  
1932 r.  
Olej (?), tektura, ok. 42 x 48 cm  
Kat. PA-2760

22. **AUTOR NIEZNANY**  
*Portret młodej damy*  
XVIII/XIX w.  
Olej, płótno, 80 x 64,5 cm  
Kat. PA-2754

23. **AUTOR NIEZNANY**  
*Chrystus w Emaus*  
XVII w.  
Olej, deska, 53 x 37 cm  
Kat. PA-2748

24. **POPIOŁEK Irena**  
*Wieczór służbowy*  
ok. 1977 r.  
Olej, płótno, ok. 80 x 100 cm  
Kat. PA-2761

25. **AUTOR NIEZNANY**  
*Św. Józef z Dzieciątkiem*  
XVIII w.  
Olej, płótno, 110 x 70 cm  
Kat. PA-2752

26. **AUTOR NIEZNANY**  
*Św. Rozalia*  
XIX w.  
Olej, deska, 110 x 70 cm  
Kat. PA-2751

21. **KOSSAK Wojciech**  
*Mounted Insurgert*  
1932. Oil (?), cardboard,  
c. 42 x 48 cm  
Cat. PA-2760

22. **AUTHOR UNKNOWN**  
*Portrait of a Young Lady*  
18th/19th cent.  
Oil, canvas, 80 x 64,5 cm  
Cat. PA-2754

23. **AUTHOR UNKNOWN**  
*Christ in Emaus*  
17th cent.  
Oil, board, 53 x 37 cm  
Cat. PA-2748

24. **POPIOŁEK Irena**  
*Evening at Work*  
c. 1977 r.  
Oil, canvas, c. 80 x 100 cm  
Cat. PA-2761

25. **AUTHOR UNKOWN**  
*St. Joseph and Child*  
18th cent..  
Oil, canvas, 110 x 70 cm  
Cat. PA-2752

25. **AUTHOR UNKOWN**  
*St. Rosalia*  
19th cent.  
Oil, board, 110 x 70 cm  
Cat. PA-2751





27



31



28



32a



29



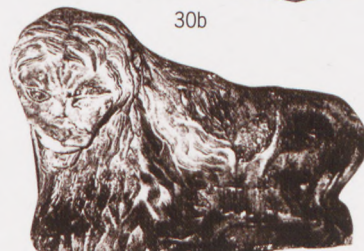
32b



30a



30b



33

**27. AUTOR NIEZNANY**

*Para amorków*  
poł. XIX w.  
Alabaster, wys. 42 cm  
Rzeźba uszkodzona:  
utrącone ręce i skrzydła.  
Kat. PC-1355

**28. KRZYSZTOF Bronisław**

*Tors*  
1985 r.  
Brąz, odlew, 46 x 32 x 18 cm  
Kat. PC-1390

**29. WASILIKOWSKI Z.**

*Hełm*  
(fragment pomnika nagrobnego)  
1813 r.  
Piaszkowiec, 35 x 30 cm  
Kat. PC-1160

**30a,b. AUTOR NIEZNANY**

*Dwie rzeźby lwów*  
1894 -99  
Marmur (?), ok. 80 x 145 cm  
Kat. PC-1350

**31. AUTOR NIEZNANY**

*Zwieńczenie nagrobka*  
*Johanna Christofa Georgensa*  
1778 r.  
Piaszkowiec.  
Kat. PC-1354

**32a, b. AUTOR NIEZNANY**

*Epitafium*  
XVII w.  
Piaszkowiec.  
Z części środkowej skradziono  
płyty z przedstawieniami  
Anny i Paula - zmarłego  
rodzeństwa.  
PC-1381

**33. AUTOR NIEZNANY**

*Lew, przed 1945 r.*  
Piaszkowiec,  
wys. 108 cm  
Kat. PC-1379

**27. AUTHOR UNKNOWN**

*A pair of cupids*  
Mid 19th cent.  
Alabaster, height 42 cm  
Sculpture damaged:  
arms and wings missing  
Cat. PC-1355

**28. KRZYSZTOF Bronisław**

*Torso*  
1985  
Bronze, cast, 46 x 32 x 18 cm .  
Cat. PC-1390

**29. WASILIKOWSKI Z.**

*Helmet*  
(fragment of a gravestone),  
1813  
Sandstone, 35 x 30 cm  
Cat. PC-1160

**30a,b. AUTHOR UNKNOWN**

*Two sculptures of lions,*  
1894 -1899  
Marble (?), c. 80 x 145 cm  
Cat. PC-1350

**31. AUTHOR UNKNOWN**

*Finial of the gravestone to*  
*Johann Christof Georgens*  
1778  
Sandstone  
Cat. PC-1354

**32a, b. AUTHOR UNKNOWN**

*Epitaph,*  
17th cent.  
Sandstone.  
From the middle part theft of  
plaques of Anna and Paul  
deceased siblings .  
Cat. PC-1381

**33. AUTHO UNKNOWN**

*Lion*  
before 1945  
Sandstone,  
height 108 cm  
Cat. PC-1379





34

**34. AUTOR NIEZNANY***Jan Nepomucen*

XIX w.

Drewno, polichromia,  
wys. ok. 80 cm

Kat. PC-1382



35

**35. WARSZTAT ŚLĄSKI***Putto*

poł. XVIII w.

Drewno, polichromia.

Kat. PC-1356

**36. AUTOR NIEZNANY***Anioł*

poł. XVIII w.

Drewno, polichromia,  
wys. ok. 50 cm

Kat. PC-1352

**37. AUTOR NIEZNANY***Pocztylion- statuetka nagrody*

Kuriera Polskiego

1977 r.

Brąz, 21 x 7,5 x 24 cm

Kat. PC-1341



36



39

**38. WOLSKA Zofia***Nike*

1979 r.

Brąz patynowany, marmur, wys. 32 cm  
Na marmurowej podstawie  
wygrawerowany w metalu napis.

Kat. PC-1342

**39. AUTOR NIEZNANY***Prorok*

ok. 1900 r.

Drewno, polichromia, złocenia,  
50 x 30 cm

Kat. PC-1394

**40. WARSZTAT ŚLĄSKI***Immaculata*

2 poł. XVIII w.

Drewno, polichromia, wys. ok. 170 cm

Kat. PC-1357

**41. AUTOR NIEZNANY***Chrystus Frasobliwy*

2 cw. XIX w.

Drewno, polichromia, wys. ok. 80 cm .

Kat. PC-1388



37



38



40



41

**34. AUTHOR UNKNOWN***John Nepomucene*

19th cent.

Wood, polychrome,  
height c. 80 cm

Kat. PC-1382

**35. SILESIAN WORKSHOP***Putto*

mid 18th cent.

Polychrome wood

Kat. PC-1356

**36. AUTHOR UNKNOWN***Angel*

Mid-18th cent.

Wood, polychrome,  
height c.50 cm

Kat. PC-1352

**37. AUTHOR UNKNOWN***Postman – Statue of the Kurier*

Polski trophy

1977

Bronze 21 x 7.5 cm

Kat. PC-1341

**38. WOLSKA ZOFIA***Nike*

1979

Patinated bronze, marble, height  
32 cm Inscription engraved  
in metal on the marble base

Kat. PC-1342

**39. AUTHOR UNKNOW***Prophet*

c. 1900

Board, polychrome, gilding, 50 x 30 cm

Kat. PC-1394

**40. SILESIAN WORKSHOP***Immaculata*

2nd half of the 18th cent.

Board, polychrome,  
height c. 170 cm .

Kat. PC-1357

**41. AUTHOR UNKNOW***The Man of Sorrows*

2nd quarter of the 19th cent.

Board, polychrome, height c. 80 cm

Kat. PC-1388





42



43



44



45



46



47



48



49

## 42. WARSZTAT ŚLĄSKI

*Putta* (3 szt.)  
koniec XVII, 1 ćw. XVIII w.  
Drewno, polichromia,  
wys. 80 cm  
Kat. PC-1365

## 43. WARSZTAT ŚLĄSKI

*Putta* (2 szt.)  
3 ćw. XVIII w.  
Drewno, polichromia,  
wys. ok. 60 cm  
Kat. PC-1376

## 44. WARSZTAT ŚLĄSKI

*Anioły* (2 szt.)  
1498 r.  
Drewno, polichromia,  
Kat. PC-1375

## 45. WARSZTAT ŚLĄSKI

*Madonna z Dzieciątkiem*  
1498 r.  
Drewno, polichromia, złocenia  
wys. 87 cm  
Kat. PC-1360

## 46. WARSZTAT ŚLĄSKI

*Św. Barbara*  
1498 r.  
Drewno, polichromia, złocenia  
wys. 85 cm  
Kat. PC-1361

## 47. WARSZTAT ŚLĄSKI

*Św. Katarzyna*  
1498 r.  
Drewno, polichromia, złocenia  
wys. 84 cm  
Kat. PC-1362

## 48. WARSZTAT ŚLĄSKI

*Św. Małgorzata*  
1498 r.  
Drewno, polichromia, wys. 86 cm  
Kat. PC-1363

## 49. WARSZTAT ŚLĄSKI

*Św. Dorota*  
1498 r.  
Drewno, polichromia,  
wys. 86 cm  
Kat. PC-1364

## 42. SILESIAN WORKSHOP

*Putti* (3 items)  
late 17th cent., 1st quarter of the  
18th cent.  
Board, polychrome, height 80 cm  
Kat. PC-1365

## 43. SILESIAN WORKSHOP

*Putti* (2 items)  
3rd quarter of the 18th cent.  
Board, polychrome,  
height c. 60 cm  
Kat. PC-1376

## 44. SILESIAN WORKSHOP

*Angels* (2 items)  
1498  
Wood, polychrome  
Kat. PC-1375

## 45. SILESIAN WORKSHOP

*Madonna and Child*  
1498  
Wood, polychrome,  
gilding, height 87 cm  
Kat. PC-1360

## 46. SILESIAN WORKSHOP

*St. Barbara*  
1498  
Wood, polychrome,  
gilding, height 85 cm  
Kat. PC-1361

## 47. SILESIAN WORKSHOP

*St. Catherine*  
1498  
Wood, polychrome,  
gilding, height 84 cm  
Kat. PC-1362

## 48. SILESIAN WORKSHOP

*St. Margaret*  
1498  
Wood, polychrome,  
height 86 cm  
Kat. PC-1363

## 49. SILESIAN WORKSHOP

*St. Dorothy*  
1498  
Wood, polychrome, height 86 cm  
Kat. PC-1364





50



54a



54b



51



55



52



53



56



57

**50. AUTOR NIEZNANY**

*Anioł*  
1 poł. XVIII w.  
Drewno, polichromia,  
wys. ok. 60 cm  
Kat. PC-1377

**51. WARSZTAT ŚLĄSKI**

*Putta trzymające narzędzia Męki Pańskiej* (9 szt.)  
ok. 1720 r.  
Drewno, polichromia, wys. ok. 30–40 cm  
Kat. PC-1386

**52. WARSZTAT ŚLĄSKI**

*Św. Florian*  
ok. 1720 r.  
Drewno, polichromia,  
wys. 75 cm  
Kat. PC-1383

**53. WARSZTAT ŚLĄSKI**

*Św. Michał*  
ok. 1720 r.  
Drewno, polichromia, wys. 75 cm  
Kat. PC-1384

**54a, b. WARSZTAT ŚLĄSKI**

*Anioły* (2 szt.)  
ok. 1720 r.  
Drewno, polichromia, wys. 75 cm  
Kat. PC-1387

**55. WARSZTAT ŚLĄSKI**

*Chrystus Zmartwychwstały*  
XVIII w.  
Drewno, polichromia,  
wys. 70 cm  
Kat. PC-1385

**56. WARSZTAT ŚLĄSKI**

*Krucyfiks z Marią i św. Janem Ewangelistą*  
2 poł. XIX w.  
Drewno, złocone, wys. 85 cm  
Kat. PC-1392

**57. WARSZTAT ŚLĄSKI**

*Główka aniołka*  
(ucho tabernakulum)  
XVII w.  
Drewno, złocone  
Kat. PC-1393

**50. AUTHOR UNKNOWN**

*Angel*  
1st half of the 18th cent.  
Board, polychrome,  
height c. 60 cm  
Cat. PC-1377

**51. SILESIAN WORKSHOP**

*Putti Holding the Tools of Christ's Passion* (9 items.),  
c. 1720  
Board, polychrome, height c. 30–40 cm  
Cat. PC-1386

**52. SILESIAN WORKSHOP**

*St. Florian*  
c. 1720  
Board, polychrome,  
height 75 cm  
Cat. PC-1383

**53. SILESIAN WORKSHOP**

*St. Michael*  
c. 1720  
Board, polychrome, height 75 cm  
Cat. PC-1384

**54 a, b. SILESIAN WORKSHOP**

*Angels* (2 items.)  
c. 1720  
Board, polychrome, height 75 cm  
Cat. PC-1387

**55. SILESIAN WORKSHOP**

*Christ Resurrected*  
18th cent.  
Board, polychrome,  
height 70 cm  
Cat. PC-1385

**56. SILESIAN WORKSHOP**

*Crucifix with the Virgin Mary and St. John the Evangelist*,  
2nd half of the 19th cent.  
Wood, gilding, height 85 cm  
Kat. PC-1392

**57. SILESIAN WORKSHOP**

*Angel's head*  
(handle of the tabernacle)  
17th cent.  
Wood, gilding  
Cat. PC-1393





58



59

58. **SUKIENKA z obrazu św. Antoniego**  
1748 r.  
Blacha srebrna, trybowanie.  
Kat. RH-309

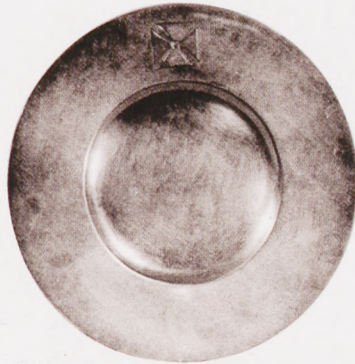
59. **SUKIENKA z obrazu Matki Boskiej z Dzieciątkiem**  
(wraz z pozłacanymi koronami)  
koniec XVII w.  
Blacha srebrna, trybowanie.  
Kat. RH-544

60. **AMPUŁKI na oleje święte**  
Norblin i S-ka, Warszawa,  
koniec XIX w.  
Mosiądz posrebrzany,  
wys. 5 cm, średnica 4,5 cm  
Kat. RH-310

61. **PATENA**  
Fraget, Warszawa, XIX/XX w.  
Srebro, średnica 15 cm  
Kat. RH-311



60



61



62

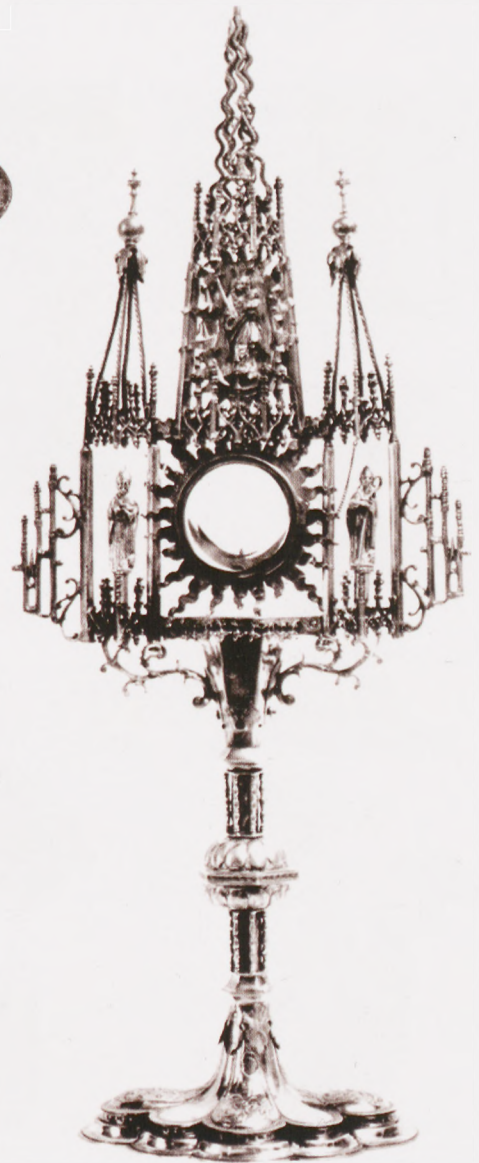


63

62. **AMPUŁKA na wodę**  
Norblin i S-ka, Warszawa,  
XIX w.  
Mosiądz posrebrzany,  
wys. 10 cm,  
średnica 8 cm  
Kat. RH-313

63. **TACKA**  
Norblin i S-ka, Warszawa,  
koniec XIX w.  
Mosiądz posrebrzany,  
wys. 4 cm,  
średnica 20 cm  
Kat. RH-314

64. **MONSTRANCJA**  
Albrecht Wiemmer I, Toruń,  
ok.1600 r.  
Srebro złoczone,  
wys. 68 cm  
Kat. RH-315



64

58. **METAL SCREEN from the painting of St. Anthony**  
1748  
Sheet silver, repousse  
Kat. RH-309

59. **METAL SCREEN**  
from the painting of Madonna and Child (with the gilded crowns)  
Late 17th cent.  
Silver sheet, repousse  
Kat. RH-544

60. **AMPULLAE for sacred oils**  
Norblin and Co., Warsaw  
late 19th cent.  
Silvered brass,  
height 5 cm, diameter 4.5 cm  
Kat. RH-310

61. **PATEN**  
Fraget, Warsaw, 19th/20thcent.  
Silver, diameter 15 cm  
Kat. RH-311

62. **AMPULLA for water**  
Norblin and Co.,  
Warsaw, 19th cent.  
Silvered brass,  
height 10 cm,  
diameter 8 cm  
Kat. RH-313

63. **TRAY**  
Norblin and Co, Warsaw,  
late 19th cent.  
Silvered brass,  
height 4 cm,  
diameter 20 cm  
Kat. RH-314

64. **MONSTRANCE**  
Albrecht Wiemmer I, Toruń,  
c. 1600  
Gilded silver,  
height 68 cm  
Kat. RH-315





65



66



67



68



69



70



71



72



73



74

**65. KIELICH MSZALNY**  
Toruń (?), XVI w.  
Srebro złoczone, wys. 21 cm  
Kat. RH-316

**66. KIELICH MSZALNY**  
Toruń (?), 1 poł. XVI w.  
Srebro złoczone, wys. 23 cm  
Kat. RH-317

**67. KIELICH MSZALNY**  
Toruń (?), 1 poł. XVII w.  
Srebro złoczone, wys. 24 cm  
Kat. RH-318

**68. KIELICH**  
Wellner i Synowie  
2 poł. XIX w.  
Metal srebrzony, wys. 16 cm  
Kat. RH-319

**69. PUSZKA NA KOMUNIKANTY**  
2 poł. XIX w.  
Metal srebrzony, wys. 25 cm  
Kat. RH-320

**70. KRZYŻ OŁTARZOWY**  
koniec XIX w.  
Mosiądz srebrzony, złoczone.  
Odlew, wys. 78 cm  
Kat. RH-312

**71. KRZYŻ OŁTARZOWY**  
Norblin i S-ka, Warszawa,  
koniec XIX w.  
Mosiądz srebrzony, częściowo  
złoczone, wys. 52 cm  
Kat. RH-321

**72. KRZYŻ OŁTARZOWY**  
Fraget, Warszawa, koniec XIX w.  
Mosiądz srebrzony,  
odlew, wys. 58 cm  
Kat. RH-322

**73. ŚWIECZNIK**  
Koniec XIX w.  
Odlew, mosiądz, wys. 58 cm  
Kat. RL-234

**74. ŚWIECZNIK**  
Norblin i S-ka, Warszawa,  
koniec XIX w.  
Metal srebrzony, odlew,  
wys. 73 cm  
Kat. RL-235

**65. CHALICE**  
Toruń (?) 16th cent.  
Gilded silver, height 21 cm  
Cat. RH-316

**66. CHALICE**  
Toruń (?),  
1st half of the 16th cent.  
Gilded silver, height 23 cm  
Cat. RH-317

**67. CHALICE**  
Toruń (?) 1st half of the 17th cent.  
Gilded silver, height 24 cm  
Cat. RH-318

**68. GOBLET**  
Wellner and Sons,  
2nd half of the 19th cent.  
Silvered metal, height 16 cm  
Cat. RH-319

**69. Pyx for communion wafers**  
2nd half of the 19th cent.  
Silvered metal, height 25 cm  
Cat. RH-320

**70. ALTAR CROSS**  
Late 19th cent. Silvered brass,  
gilded. Cast, height 78 cm  
Cat. RH-312

**71. ALTAR CROSS**  
Norblin and Co., Warsaw,  
end of 19th cent.  
Silvered brass, partly gilded,  
height 52 cm  
Cat. RH-321

**72. ALTAR CROSS**  
Fraget, Warsaw  
late 19th cent.  
Silvered brass, cast, height 58 cm  
Cat. RH-322

**73. CANDLESTICK**  
Late 19th cent.  
Cast, brass, height 58 cm  
Cat. RL-234

**74. CANDLESTICK**  
Norblin and Co., Warszawa, late  
19th cent.  
Silver-plated metal, cast,  
height 73 cm  
Cat. RL-235





75



76



77



78



79 a, b



80

**75. TŁOK PIECZĘTNY** Magistratu Miasta Chełmna

XVIII/XIX w.  
Drewno, mosiądz, wys. 9 cm,  
średnica 3,50 cm  
Kat. RN-426

**76. TALERZ**

Śląsk,  
2. poł. XIX w.  
Cyna, średnica 36 cm  
Kat. RG-62

**77. CZARA z Kremlina**

Rosja, 1701 r.  
Blacha srebrna, kuta, śr. ok. 17 cm,  
waga 405 g. Na zewnątrz pod  
brzegiem fryz z napisem; na dnie w  
otoku laurowym Dwugłowy Orzeł  
pod koroną z jabłkiem i berłem.  
Kat. RH-531

**78. Wielki Krzyż Orderu  
Legii Honorowej ze wstęgą**

po ks. Józefie Poniatowskim  
1809 r.  
Kat. RN-427

**79 a,b. Gwiazda do wielkiej  
wstęgi orderu Virtuti Militari**

po ks. Józefie Poniatowskim  
Francja, Paryż, ok. 1809 r.  
Kat. RN-428

**80. Order św. Stanisława**

1860 r.  
Emalia, złoto  
Kat. RN-488

**75. SEAL PISTON** of the town magistrale of Chełmno

18/19th cent.  
Wood, brass, height 9 cm,  
diameter 3.50 cm  
Kat. RN-426

**76. PLATE**

Silesia, 2nd half of the 19th cent.  
Tin, diameter 36 cm  
Kat. RG-62

**77. GOBLET** from the Kremlin  
Russia, 1701

Silver plate, chiseled, diameter  
c. 17 cm, weight 405 g.  
On the outside, under the edge a  
freeze with an inscription; on the  
bottom in the laurel surround a  
double-headed eagle under a  
crown with an orb and sceptre.  
Kat. RH-531

**78. Great Cross** of the Order of  
the Legion of Honour with ribbon.

After Prince Józef Poniatowski,  
1809  
Kat. RN-427

**79a, b. Star** for the great ribbon  
of the Virtuti Militari order

After Prince Józef Poniatowski,  
France, Paris, c.1809  
Kat. RN-428

**79. Order** of St. Stanislaus

1860  
Enamel, gold.  
Kat. RN-488





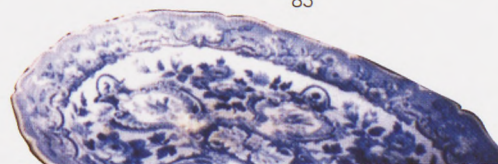
81



82



83



84



85



86



87

81. **RYNGRAF** z wizerunkiem Matki Boskiej Częstochowskiej pocz. XX w.  
Cyna, odlew, 16 x 15 cm  
Kat. RO-291

82. **WAZA**  
Drezno, Niemcy, XIX w.  
Porcelana, 35 x 26 x 17 cm  
Sygnowana: „K.R.Klemm”  
Kat. RE-425

83. **BALUSTRADA**  
koniec XIX w.  
Żelazo, wys. 100 cm  
Kat. RL-257

84. **PÓLMISEK**  
Miśnia, Niemcy, 1. poł. XX w.  
Porcelana, 35 x 50 cm  
Kat. RE-428

85. **KRZYŻ ołtarzowy**  
Fraget (?), ok. 1900 r.  
Plater  
Kat. RL-256

86. **WOTUM**  
w kształcie półksiężyca,  
XVIII i XIX w.  
Srebro, trybowanie.  
Kat. RH-546

87. **WOTA**  
w kształcie serca,  
XVIII i XIX w.  
Srebro, trybowanie.  
Dwa wota z motywem czaszki i pieszczeli z napisami: *I Casimirus Niszczycki Castelanidides (...)* 1754 *miserere (...)* *II Valentinus Niszczycki (...)* 1760  
Kat. RH-545

81. **GORGET with the image of Our Lady of Częstochowa**  
Early 20th cent.  
Tin, cast, 16 x 15 cm  
Kat. RO-291

82. **SOUP TUREEN**  
Dresden, Germany, 19th cent.  
Porcelain, 35 x 26 x 17 cm  
Signed: „K.R.Klemm”  
Kat. RE-425

83. **BANNISTER**  
Late 19th cent.  
Iron, height 100 cm  
Kat. RL-257

84. **PLATTER**  
Meissen, Germany, 1st half of the 20th cent.  
Porcelain, 35 x 50 cm  
Kat. RE-428

85. **Altar CROSS**  
Fraget (?), c.1900  
Silver plated  
Kat. RL-256

86. **VOTIVE OFFERING**  
crescent shape,  
18th cent.  
Silver, repousse  
Kat. RH-546

87. **VOTIVE OFFERINGS**  
heart-shaped,  
18th and 19th cent.  
Silver, repousse.  
Two votive offerings with death's heads and the inscription: *I Casimirus Niszczycki Castelanidides (...)* 1754 *miserere (...)* *II Valentinus Niszczycki (...)* 1760  
Kat. RH-545



# Wykaz inkunabułów i starodruków skradzionych na przełomie lipca i sierpnia 2005 r. z biblioteki klasztoru oo. Kamedułów w Krakowie

## List of incunabula and old prints theft from Library of the Camaldonite Fathers in Cracow between July and August 2005

### Druki XV w.

1. *BIBLIA sacra utriusque Testamenti*. Venezia, Franciscus Renner, 1483
2. **WIMPINA Conradus**, *De ortu progressu et fructu theologiae*. Leipzig, Jacobus Thanner, [br. ok. 1498]. IBP 5635
3. **MANCINELLUS Antonius**, *Scribendi orandique modus*. Venezia, [Simon Bevilaqua], 10 VII 1493. IBP 3450
4. **CICERO Marcus Tullius**, *Pro Marcinello oratio*. [Leipzig, Martinus Landsberg, ok. 1495]. IBP 1553
5. **CLAUDIANUS Claudius**, *De raptu Proserpinae*. [Leipzig, Conrad Kachelofen, ok. 1495]. IBP 1618
6. **BALBUS Hieronymus**, *Opusculum epigrammaton*. Wien, [Ioannes Winterburger], I VIII 1494. IBP 729
7. **IOANNES de Sacrobosco**, *Sphericum opusculum*. Lipsiae, [br. r.]: Sphaera mundi. Leipzig, Conrad Kachelofen, [1489]. IBP 3227
8. **ARISTOTELES**, *Problemata*. [br. m. i. r.]. [Leipzig, Conrad Kachelofen, ok. 1489/1490]. IBP 528
9. **ALBERTUS Magnus**, *De secretis mulierum et virorum*. [br. m. i. r.]. [Leipzig, Conrad Kachelofen, ok. 1492]. IBP 168
10. **SCOTUS Michael**, *Liber physiognomiae*. [br. m. i. r.]. [Koln, Ulrich Zell, ok. 1495]. IBP 3734
11. **MOLITORIS Ulricus**, *De lamiis et phitonicis mulieribus*. Constantiae, 1489. [Strassburg, Ioannes Prüss, 1489] IBP 3836
12. **ARISTOTELES**, ... *in libros totius nova logicae Aristotelis* [Logica nova cum commento.] Coloniae, [Henricus Quentell], 1489. IBP 501
13. *BREVIARIUM magnum ad usum Parisiensem*. Paris, [Ioannes Dupre], 9 VI 1492. IBP 1285

### Druki XVI - XVIII w.

14. *BIBLIA. Acta Apostolorum*, ital.: Atti degli Apostoli. Roma, 1747
15. *BIBLIA sacra oder Heilige Schrift*. T. III. Wien, 1784
16. **BROICKWY Antonius a Koninckstein**, *Postille sive Enarrationes in Epistolam et Evangeliorum lectiones ... Pars hyemalis*. Coloniae, [ex officina Melchioris Novesiani], 1540
17. *BIBLIA sacra*. Antverpiae, [br. dr. i. r.]
18. **RUPERTUS, abbas Tuitiensis**, *De Victoria verbi Dei libri tredecim*. Paris, 1541
19. **AGELLI Antonio**, *In Habacuc Prophetam commentarium*. Antverpiae, [ex officina Plantiniana, apud Ioannem Moretum], 1597
20. **APOLLINARIUS, episcopus Laodicenus**, *Apolinari Interpretatio Psalmorum versibus Heroicis. Graeca recensuit F. Sylburgius*. [Heidelberg, E Typographeo Hieronymi Commelini], 1596
21. *BIBLIA. Hebraicus Pantateuchus [latinus] ... item Cantica Cantorum*. Venice, [M. A. Justiniani], 1551

22. **DIONYSIUS Carthusianus**, *Enarrationes in libros Josuae, Judicum, Ruth, Regum, Paralipomenon*. Coloniae, [Petrus Quentell], 1535
23. **ARIAS Benedictus Montanus**, *Commentaria in duodecim (12) Prophetas*. Antverpiae, [Christophorus Plantinus], 1571
24. **LUBOMCZYK Seweryn**, *Monotessaron Evangelicum sive Catena aurea...* Severino Lubomlio. T. 1. Cracoviae, [in officina Bazillii Scalsci (Skalski)], 1607
25. **LAPIDE Cornelius**, *Commentaria in quattuor (4) Prophetas Maiores*. Antverpiae, 1625
26. **LAPIDE Cornelius**, *Commentaria in Ecclesiasten, in Cantica Cantorum et Lib. Sapientiae*. Antverpiae, 1638
27. **LAPIDE Cornelius**, *Commentaria in Acta Apostolorum, Epistolas Can. Et Apocalypsim*. Antverpiae, 1627
28. **HUGO de Sancto Caro, OP**, *Opera omnia*. T. V-VI. Coloniae Agrippinae, 1621
29. *BIBLIA ebraica*. [br. m. dr. i. r.]
30. *BIBLIA sacra ...* T. 1. Antverpiae, [br. dr. i. r.]
31. *BIBLIA sacra ...* [T. 1-5?]. Paris, 1741
32. *BIBLIA, Liber Proverbiorum, Ecclesiastes, Cantica Cantorum, Sapientiae, Ecclesiasticus*. [br. m., dr. i. r.]
33. *BIBLIA, Le Sainte Bibie*. T. V-VII. Anvers, 1755
34. **LANGE Johann Sigmund**, *Exercitationum anatomicarum*. I. Regiomonti, [Reusnerus], 1684
35. *TAXA medicamentorum* [in Pharmacopoea austriaco-provinciali contentorum. Wyd. 2]. Wien, 1790
36. **BELLARMINO Roberto**, *Explanatio in Psalmos*. Coloniae, 1619
37. **Copus Alanus**, *Historiae Evangeliae unites*. Duaci, 1603
38. **BELLARMINO Roberto**, *Explanatio in Psalmos*. Coloniae, 1611
39. *BIBLIA, Novum Testamentum Graece*. Ed. Benedictus Arias Montanus. Antverpiae, 1613
40. **BIEŻANOWSKI Stanisław Józef**, *Deliciae octiduane, ex... Cantico Cantorum...* Cracoviae, Typis Universitatis], 1684
41. **RUSTBROCHIUS Ioannes**, *Opera omnia*. Coloniae, 1608
42. *BIBLIA. Bibliorum pars graeca*. Antverpiae, 1584
43. **[ALBERTUS Magnus]**, *Passio magistralis Domini Nostri Jesu Christi*. Coloniae, 1508
44. *BIBLIA, Testamentum Novum, Epistolae s. Pauli*. Vienne Pannoniae [=Wien] (per Hierontmum Vietorem et Joannem Singrenium, 1514)
45. **OSORIUS Hieronymus**, *Paraphrasis et comment. In Ecclesiasten, in Cantica Cantorum*. Lugduni, 1611
46. **ARIAS Benedictus Montanus**, *Liber Generationis ...* Antverpiae, 1593
47. **ARIAS Benedictus Montanus**, *Liber Generationis ...* Antverpiae, 1605
48. **SANCTIUS Gaspar**, *In Zachariam Prophetam commentarii cum paraphrasi*. Lugduni, 1616



49. **BIBLIA sacra utriusque Testament!** [= Biblia, Stary i Nowy Testament]. Norimbergae, 1521
50. **SERARIUS Nicolaus**, *Iudices et Ruth explanati ...* Moguntiae, 1609
51. **CONCORDANTIAE Bibliorum utriusque Testament!** Francofurti, 1620
52. **ARIAS Benedictus Montanus**, *Commentaria in Isaiæ Prophet. Sermons.* Antverpiae, 1599
53. **NAXERA Emmanuel**, *Commentarius ... in Josue.* Antverpiae, 1650
54. **MISSALE Romanum.** Salisburgi, 1671
55. **MATTHIOLI Pietro Andrea**, *Discorsi de materia medicinale.* Venetia, 1604
56. **BERCHORIUS Petrus**, *Opera omnia.* Antverpiae, 1609
57. **BIBLIA sacra...** Antverpiae, Antverpiae, 1605
58. **SKARGA Piotr**, *Żywoty świętych.* Kraków, [Andrzej Piotrkowczyk], 1644
59. **De los RIOS Bartholomaeus**, *Horizon Marianus.* Antverpiae, 1647
60. **MERCATOR Gerardus**, *Atlas sive Cosmographiae meditations de fabrica mundi.* Amstelodami, 1643
61. **MERCATOR Gerardus**, *Atlas sive Cosmographiae meditations de fabrica mundi.* Amstelodami, 1611
62. **BREVIARIUM Romanum.** Venetiis, 1623
63. **BIBLIA sacra cum glossa ordinaria.** T. II, III, VI. Antverpiae, 1634
64. **MAIMBURG Ludwik**, *Historia o krucjatach na wyzwolenie Ziemi świętej...* Przekł. polski Andrzeja Wincentego... Ustrzyckiego. Kraków, 1707
65. **ORTELJUS Abraham**, *Theatri orbis terrarum parergon.* Antverpiae, 1624
66. **ORTELIUS Abraham**, *Theatrum orbis terrarum.* Antverpiae, 1574
67. **Athanasius**, *Latium [id est nova et parallela Latii... descriptio].* Amstelodami, 1671 (NB: karta tytułowa druku znajduje się wśród pojedynczych kart druku: Braun-Hoggenberg, Civites Orbis terrarum.)
68. **HBRAUN Georg - HOGGENBERG Franciscus**, *Civites orbis terrarum.* [Colonia, br. dr. 1572] NB: odzyskany z poprzedniej kradzieży egzemplarz jest w Bibliotece oo. Kamedułów, ale brak sygnatury, innych znaków własnościowych i oprawy
69. **BRAUN Georg - HOGGENBERG Franciscus**, *Liber IV, V urbium praecipuarum totius mundi.* Coloniae Agrippinae, 1606
70. **MONTANUS Petrus**, *Galliae Belgicae descriptio.* Lugduni Batavorum, 1616
71. **ROO Gerardus de**, *Histroiae Austriacae annales.* Oeniponti [= Innsbruck], 1592
72. **ADRICHOMIUS Christianus**, *Theatrum terrae sanctae ...* Coloniae Agripp., 1593
73. **ADRICHOMIUS Christianus**, *Theatrum terrae sanctae ...* Coloniae Agripp., 1600
74. **INDEX librorum prohibitorum.** Perusiae, 1596
75. **ARNISAEUS Henningus**, *De iure maiestatis libri 3.* Argentorati, 1673
76. **PARIZ PAPA Franciscus**, *Dictionarium latino-hungaricum.* Tyrnaviae, 1762
77. **EUSEBIUS Caesariensis, episc.**, *Chronicon.* 1512
78. **BERLICHIVS Matthias**, *Conclusiones morales.* [br. m. i. r.]
79. **KNAPSKI Grzegorz (Cnapius)**, *Novus synonymorum... thesaurus.* [br. m. i. r.]
80. **HERKA Ignacy Kanty**, *Zebranie prac kaznodziejskich.* Cz. 1,2. Poznań, 1749
81. **SKARGA Piotr**, *Kazania na niedziele i święta całego roku.* Kraków, 1618
82. **WIMPINA Conradus**, *Oratio in recommendationes s. theologiae.* [br.m.], 1503
83. **THOMAS de Aquino**, *Opera moralia.* Antverpiae, 1597
84. **ANTOINE Paulus**, *Theologia moralis universa.* Romae, 1757
85. **LAMBERTINUS Prosper/ BENEDICTUS XIV, papa**, *Appendix novissima ad casus conscientiae...* Venetiis, 1768-1776
86. **RODRIGEZ Manuel**, *Summa casuum conscientiae...* Coloniae Agrippinae, 1620
87. **ANTOINE Paulus**, *Theologia moralis universa.* T. I-VI. Romae, 1742
88. **NOVICAMPIANUS (Nowopolczyk Wojciech) Albertus**, *Scopus Biblicus Veteri et Novi Testamenti.* Antverpiae, [Apud Joan. Bellerum], 1555
89. **MYRICANUS Servatius**, *Enchiridion Fratrum Minorum...* Antverpiae, 1600
90. **RODRIGEZ Manuel**, *Compendium quaestionum regularium.* Lugduni, 1621
91. **GRAVINA Dominicus**, *Totius Summae theol. S. Thomae Aquin. compendium rhythmicum.* Viennae Austriae, 1634
92. **BONIS Emerio, de**, *Trattato del Santissimo Sacramento dell'Altare.* Venetia, 1598
93. **IOANNES Damascenus**, *Historia o św. Jozafacie i św. Barlaamie.* Kraków, 1688
94. **LORICHIUS, Jodocus**, *Thesaurus novus utriusque theologiae.* T. W-Z. Friburgi Brisgoviae, 1609
95. **GREGORIUS de Valentia**, *Commentariorum theologicorum.* T.I. Ingolstadii, 1603
96. **DICASTILLO (=CASTILLO) Joannes, da**, *De Sacramentis disputationes schol.* T. 1. AnWerpieae, 1646
97. *Resolutio dialectica 4 librorum Institut.* Imper. Pragae, 1570
98. **CORASIUS Ioannes**, *Miscellaneorum iuris civilis libri 6.* Lugduni, 1552
99. **FERRARIUS Ioannes**, *De iudiciorum praeexercitamentis... enchiridion.* Lugduni, 1555
100. **RODERICUS Emmanuel**, *Quaestiones regulares et canonicae enucleatae.* Lugduni, 1630
101. **LAYMANN Paulus**, *Cjuaestiones canonicae de praelatum ecclesiae.* Dilingae, 1627
102. **MARANTA Robertus**, *Tractatus de ordine iudiciorum.* Venezia, 1549
103. **DIAZ Joannes Bernardus**, *Practica criminalis canonica.* Lugduni, 1554
104. **RAYNAUDUS Theophilus**, *De monitoriis ecdesiasticis.* Lugduni, 1636
105. **IUSTLLUS Christophorus**, *Codex canonum Ecclesiae universae...* (gr.,lat.). Paris, 1610
106. **IUSTLLUS Christophorus**, *Codex canonum Ecclesiae universae...* (gr.,lat.). Paris, 1610
107. **IUSTLLUS Christophorus**, *Codex canonum Ecclesiae universae...* (gr.,lat.). Paris, 1610



## Inkunabuły i starodruki

108. **CWIERZOWICZ Franciszek Antoni**, *Dissertatio ex iure gentium*. Cracoviae, 1780
109. **BERGOMENSIS Romualdus**, *Brevis methodus et praxis... processus regular*. Romae, 1728
110. **MODUS legendi abbreviaturas ... in iure**. Venetiis, 1585
111. *Modus legendi abbreviaturas ... in iure*. Coloniae Agrippinae, 1590
112. **SPRENGER Jacobus**, *Malleus maleficarum*. Venetiis, 1574
113. **JUSTINIANUS Imperator**, *Institutionum iuris libri 4*. Paris, 1671
114. **RAMPIGOLLIS Antonius**, *Figurarum Bibliae opus conducibile et perutile*. Coloniae, 1511-1592
115. **INTRODUCTORIUM**, *In utriusque iuris libros introductorium*. Basileae, 1517
116. **PARISIUS Flaminius**, *Practica omnium terminorum Rotae*. Romae, 1620
117. **PARISIUS Flaminius**, *Practica omnium terminorum Rotae*. Romae, 1620
118. *Compilatio decretorum et canonum... Concilii Tridentini*. Venetiis, 1573
119. **CONCILJUM Provinciale Coloniense anno 1536**. Venetiis, 1544
120. **BREUL Jacobus deus**, *Bullae tres Romanorum Pontificum*. Paris, 1604
121. **CORRANZA Bartholomaeus**, *Summa Concilium et Pontificum*. Venetiis, 1546
122. **CORRANZA Bartholomaeus**, *Summa Concilium et Pontificum*. Venetiis, 1587
123. **PEHEM Josephus Joan. Nepom.**, *Praelectionum in ius eccl. universum*. P. 3. Viennae, 1789
124. **GREGORIUS IX, papa**, *Decretales ... una cum glossis*. Romae, 1582
125. **GRETSERUS Jacobus**, *Rudimenta linguae Graecae*. Coloniae Agrippinae, 1619
126. **FABER Basilius Soranus**, *Thesauri eruditionis scholasticae... epitome*. Lipsiae, 1595
127. **ALVAREZ Emmanuel**, *Grammaticarum institutionum... epitome*. Dilingae, 1595
128. **PHILELPHUS Franciscus**, *Epistolarum libri XVI*. [br.m.i r.]
129. **TERENTIUS Publius Afer**, *Comediarum liber*. [br.m.i r.]
130. **MANUTIUS Paulus**, *Adagia optimorum utr. Linguae scriptorum*. Urseliis, 1603
131. **PHALARIS**, *Phalaridis epistolae* (gr.). [br. m. i r.]
132. **FORMULARE instrumentorum**. Coloniae, 1504
133. **PETRICI (Petrycy) Sebastian**, *Polityka Arystotelesowa*. Kraków, 1605
134. **ARISTOTELES**, *De anima... quaestiones*. [Trium librorum de anima Aristotelis familiaris expositio...], Cracoviae, [per Florianum Unglerium], 1513
135. **CARAZZI Carlo**, *Trattato delie alluioni di tutti i fiumi et torrenti*. Bologna, 1603
136. **[SERLIO Sebastian]** *Tłum. COECKE Peter von Alst, Die gemaynen Reglen von der Architektur*. Roma, 1558. NB: katalogi i bibliografie nie notują tego wydania
137. **AGOSTI Leonardo**, *Il medico de grandi*. Bergamo, 1659
138. **COSTA Cristovao da**, *Trattato ... delia historia, natura et virtu delie droghe medicinali*. Venezia, [Francesco Ziletti], 1585
139. **REGULA S. Benedicti et constitutiones** [Congregationis Eremitarum Camaldulensium] M. Coronae. Cracoviae, 1674
140. **FERNELIUS Ioannes Ambianus**, *Universa medicina*. Francofurti, 1592
141. *Horologium aeternae sapientiae* [aut. Seuse Henricus]. Coloniae, 1503
142. *De profectu religionum libri II*. Paris, [br.r.]
143. **AUGUSTINUS Aurelius**, *Opera*. T. IX. Paris, 1586
144. **ACTUS virtutum et orationes ...** [Morawski Jan], Calissii, [1691]
145. **RADOSSANY Ladislaus**, *Epitome antiquarii tripartiti... Eremitarum Camald. Neostadii Austr.*, 1726
146. **OFFICIUM hebdomatae sanctae**. Cracoviae, 1642
147. **ANDREAS Valerius Taxander**, *Catalogus clarorum Moguntiae scriptorum* [i inne]. Moguntiae, 1607
148. **CICERO Marcus Tullius**. *Orationum pars III*. Coloniae Agrippinae, 1603
149. **BECANUS Martinus**, *Analogia Vet. Ac Novi Testamenti*. Venetiis, 1710
150. [Panegiryki różne. XVII w.]
151. *Parvus mundus*. [br. m. i r.] Druki XIX i XX w.
152. **ARREGNI Antoni**, *Summarium theol. moralis*. Bilbao, 1919
153. *Wielki katechizm*. Kraków, 189
154. *Il santo Vangelo e gli Atti degli Apostoli*. Roma, 1902
155. **Siostra M. Marta Chambou**. Kraków, 1924
156. *Książka dla Profesek ... cz. III*. Kraków, 1894
157. *L'Armonia*. Nr 1-76. Torino, 1860
158. *L'Armonia*. Nr 230-303. Torino, 1860
159. *L'Armonia*. Nr 1-78. Torino, 1861
160. *L'Armonia*. Nr 81-152. Torino, 1861
161. *L'Armonia*. Nr 155-229. Torino, 1861
162. *Giornale di Roma*. Nr 76-148. Roma, 1860
163. **WOELKE Antonius**, *Linguae Graecae elementa*. Varsaviae, 1825
164. **BIBLIA**, [br. m. dr. i r.]
165. **GIORGIO Ioannes Baptista de**, *Institutiones philosophicae ad mentem D. Thomae*. Vol. I-II. Utini, 1861-1862
166. **BERENGIER Theofil**, *Quadro storico del monachismo occidentale*. Padova, 1923
167. **ALLIDI Joseph Franz**, *Die Heiligen Schriften des Neuen Testaments*. Landshut, 1849
168. **MORAWSKI M.**, *Katechizm większy*. Lwów, 1892
169. **Vacani Camillo**, *Storia militare degli Italiani in Ispagna*. T. I. Milano, 1823
170. **MATERIAŁY antropologiczno-archeologiczne i etnograficzne Akademii Umiejętności**. Kraków, 1896
171. **JANGEY-SZCZEŚNIAK**, *Słownik apologet. wiary katolickiej*. T. 3. Warszawa, 189
172. **CESARE Guglielmo de**, *Vita delia Maria Cristina di Savoia*. Roma, 1863
173. **DAMMER Otto**, *Der Naturfreund*. Berlin/Stuttgart, [br.r.]
174. **KACZMARCZYK Józef**, *Bóstwo Chrystusa istotą Ewangeli*. Kraków, 1910
175. **BORNHORT Otto**, *Profetisch-merkantilischer Briefsteller*. Regensburg, 1829
176. **BUCHMULLER Anton L.**, *Handbuch der Chemie*. Wien, 1836
177. **SCHWAYNIC Jan**, *Historia narodu polskiego i państwa rzymskiego*. T. III. Warszawa, 1845-1847
178. **ALFIERI Vittorio**, *Le operę*. Vol. I-XII. Padova, 1809-1810
179. **[ALFIERI Vittorio]**, *Appendice delie operę di Vittorio Alfieri*. P. MI. Padova, 1811



180. **ALFIERI Vittorio**, *Le opere postume...* Vol. I-XXII. Brescia, 1809-1810
181. **ALFIERI Vittorio**, *Le opere... vol. ultimo*. Padova, 1811
182. **BARTOLJ Daniello**, *Delia vita e miracoli di s. Stanislao Kostka*. Napoli, 1827
183. **ZAREWICZ [Ludwik]**, *Zakon Kamedułów w Polsce i Litwie*. Kraków, 1871
184. **PORRETTI Ferdinando**, *Grammatica delia lingua Latina*. P. I. Roma, 1818
185. **GOUIN**, *Lezioni d'italiano*. Londre, 1912
186. **ORŁOWSKI Ksawery**, *Rozmyślenia I uwagi pobożne*. T. MII. Warszawa, 1854
187. *Metodo delie Sante Missioni ... Roma*, 1819
188. **JANKOWSKI Edward**, *Ogród przy dworze wiejskim*. T. I-II. Warszawa, 1888
189. **MARSCHAL**, *Ostatnie chwile rewolucjonisty*. Kraków, 1871
190. *Słowa Pana Jezusa do Siostry Benigny Konsolety Ferrero*. Warszawa, 1921
191. **VIDMER Constantinus**, *Compendium repetitorium theologiae dogmaticae*. Viennae, 1893
192. *NABOŻEŃSTWO do dusz w czyściu cierpiących*, [br. m. i r.]
193. **JESUS D'AGREDA Marie de**, *La Cite mystique de Dieu...* T.I-6. Paris, 1857
194. *La vita contemplative*. Tournai, 1912
195. *Wielki katechizm religii katolickiej*. Kraków, 1919
196. **POLVARA**, *L'Urbanita*. Milano, 1900
197. *Pregliare communi...* Malines, 1907
198. *Katechizm sredni religii katolickiej*. Kraków, 1922
199. **BATOWSKI Zygmunt**, *Malowidła w kościele pokamedulskim w Pożajściu*. Wilno, 1914
200. **GERMAN L. PETELEZ K.**, *Słownik do świczeń niemieckich*. Lwów, 1907
201. **NOWOWIEJSKI Antoni**, *Ceremoniał parafialny*. Warszawa, 1895
202. **ANSON R.**, *Lezione d'italiano*. P. I. Cracovia, 1914
203. **PSALTERIUM Breviarium Romanum**. Ratisbonae, 1884
204. **AUGUSTYN św.**, *Wyznania*. Kraków, 1847
205. **ROSTAFIŃSKI Józef**, *Przewodnik do oznaczania roślin*. Lwów, 1923
206. **Parisio Ciampelli**, *Vita si s.Romualdo Abbate*, Ravenna, 1927
207. **KSIĄŻKA dla Profesek**. Kraków, 1894
208. **Fratelli Ingegnoli**, 600 Modi di cucinare gli Ortaggi. Milano, 1902
209. **GONDEK Feliks**, *Siedem grzechów głównych-pycha*. Kraków, 1900
210. **KULCZYCKI Ludwik**, *Współczesne prądy umysłowe i polityczne*. Kraków, 1903
211. **GÓRKA J.**, *Żywot i dzieła* [księdza, sł.bożego] Bartłomieja Holzhausena. Tarnów, 1908
212. **JEZIERSKI Józef**, *Ilustrowany przewodnik po Krakowie i okolicy*. Kraków, 1905-6
213. **FRINGS J. M.**, *Rozmowy tatwe w 3 językach (polskim, francuskim i niemieckim)*. Rzeszów, 1865
214. **BOLESŁAWITA B.** [pseud.=Kraszewski Józef], *Szpieg*. Poznań, 1864
215. **SZYBIŃSKI Władysław**, *Pomoc przy porodzie u krów*. Warszawa, 1907
216. **PLĄSKOWSKI Ignacy**, *Dizionario polacco-italiano*. [Słownik] włosko-polski. Warszawa, 1860
217. **TRENTOWSKI Bronisław**, *Panteon wiedzy ludzkiej*. T.I. Poznań, 1873
218. **TRENTOWSKI Bronisław**, *Panteon wiedzy ludzkiej*. T.2. Poznań, 1874
219. **TRENTOWSKI Bronisław**, *Panteon wiedzy ludzkiej*. T.3. Poznań, 1881
220. **OSSOLIŃSKI Józef Maksymilian**, *Wieczory Baderńskie*. Kraków, 1852
221. **TOMKOWICZ Stanisław**, *Tyniec*. Kraków, 1901
222. **EMMERICH A. F.**, *Bolesna męka Zbawiciela świata*. - Warszawa, 1873
223. **STAGRACZYŃSKI J.**, *Nauki katechizmowe*. T. 2. Poznań, 1886
224. **LAUTERBACH Alfred**, *Warszawa*. Warszawa, 1925
225. **BOURASSE J. J.**, *Les plus belles eglises du monde*. [br. m.], 1867
226. **TOMASZEWSKI-KOWECKI**, *Fizyka i krótki rys kosmografii*. Kraków, 1904
227. **JODŁOWSKI-TASZYCKI**, *Zasady pisowni polskiej ze słownika ortograficznego*. Lwów, 1936
228. **SZCZEPAŃSKI Władysław**, *Ewangelia i Dzieje Apostolskie*. Kraków, 1917
229. **SCHNEIDER**, *Manuale sacerdotum...* Kolonia, 1897
230. **REIDL Kazimierz**, *Oto Matka Twoja*. Kraków, 1913
231. **CHIAVARINO Ludwik**, *Największy skarb*. Rzym, 1937
232. **W. M.**, *Co to jest klerykalizm*. Kraków, 1872
233. **COSEL F.**, *Spowiedź*. Kraków, 1905
234. **BIBLIA**, *Nowy Testament*. Poznań, 1892
235. **CLAUDRO Marino**, *OSB, Scritti Monasteri*. [br.m.], 1923
236. **PRUGAL Antoni**, *Przez przyrodę do Boga*. Kraków, 1920
237. **SCHRIJVERS Joseph**, *Moja Matka*. Warszawa, 1930
238. **SIOSTRA Maria Marta**. Kraków, 1924
239. **GŁOS synogarlicy**; rozmowy. Kraków, 1871
240. **TANQUEREY**, *Precis de theologie ascetique*. Paris, 1928
241. **BIBLIA** [Starego i Nowego Testamentu według wydania Jakuba Wujka]. T. 1. Lwów, 1840
242. **KASJAN Jan**, *Rozmów XXIV*. Poznań, 1928
243. **TOMKOWICZ Stanisław**, *Bielany*. Kraków, 1904
244. **BERGER Stanisław**, *Leczenie raka srodkami przyrodniczymi*. Kraków, 1937
245. **HURTER Hugo**, *Szkice rekolekcyjne*. Kraków, 1934
246. **SCHMID Max**, *Miesięczne odnowienie ducha*. T.I, II. Kraków, 1935
247. **HELPISCH Stephan**, *Geschichte des Benediktinischen Monchtums*. [br.m.], 1929
248. **TEODOROWICZ Józef**, *Zjawiska mistyczne i ich tłumaczenie*. Poznań, 1933
249. **ARCHITOWSKI - KOZAKOWSKI**, *Pismo Święte w tłumaczeniu ks. Jakuba Wujka*. T. III. Poznań, 1927
250. **BARTOSZEWICZ Julian**, *Królewicze Biskupi*. Warszawa, 1851
251. **SKARGA Piotr**, *Kazania na niedziele i święta*. Cz. I, II, III. Lwów, 1883
252. **WORONICZ Jan Paweł**, *Kazania tudzież nauki parafialne*. Kraków, 1845



Katalog odzyskanych dzieł sztuki w latach 2000-2005

Catalogue of Recovered Works of Art in the years 2000-2005



1



2



3



4



5



6

**1. AUTOR NIEZNANY**

*Sąd Parysa*  
pocz. XVII w.  
Olej, płótno jodełkowe, dublowane.  
Ok. 50 x 40 cm  
**Kat. PA-1447**  
- kradzież w 1997 r.  
- odzyskanie w 2006 r.

**4. PILLATI Gustaw**

*Bosy żebrak z miseczką w ręku*  
Olej na płótnie.  
61 x 41,5 cm  
**Kat. PA-536**  
- kradzież w 1995 r.  
- odzyskanie w 2003 r.

**1. UNKNOWN AUTHOR**

*Paris' Judgement*  
early 17th cent.  
Oil, double herring-bone canvas.  
C. 50x40 cm  
**Cat. PA-1447**  
- theft in 1997  
- recovered in 2006

**4. PILLATI Gustav**

*Bare-footed Beggar with a Bowl in His Hands*  
Oil, canvas.  
61x41.5cm  
**Cat. PA-536**  
- theft in 1995  
- recovered in 2003

**2. URBAŃSKI-NIECZUJA**

*Eugeniusz*  
*Profil kobiety*  
po 1914 r.  
Olej, płótno.  
51 x 40,5 cm  
**Kat. PA-1722**  
- kradzież w 2001 r.  
- odzyskanie w 2004 r.

**5. BOZNAŃSKA Olga**

*Dziewczynka-Włozka*  
1872 r.  
Olej, tektura.  
45 x 35 cm  
**Kat. PA-1920**  
- kradzież w 2001 r.  
- odzyskanie w 2006 r.

**2. URBAŃSKI-NIECZUJA**

*Eugeniusz*  
*Profile of Woman*  
post 1914  
Oil, canvas.  
51x40,5 cm  
**Cat. PA-1722**  
- theft in 2001  
- recovered in 2004

**5. BOZNAŃSKA Olga**

*An Italian Girl*  
1872  
Oil, cardboard.  
45x35 cm  
**Cat. PA-1920**  
- theft in 2001  
- recovered in 2006

**3. WARSZTAT Rubensa (?)**

*Starcy*  
pocz. XVII w.  
Olej, płótno dublowane.  
Ok. 70 x 50 cm.  
**Kat. PA-1446**  
- kradzież w 1997 r.  
- odzyskanie w 2006 r.

**6. KOSTRZEWSKI Franciszek**

*Chopin*  
XIX w.  
Szkic. Piórko, papier.  
14 x 10 cm  
**Kat. PB-210**  
- kradzież w 2001 r.  
- odzyskanie w 2006 r.

**3. RUBENS WORKSHOP**

*Old Men*  
early 17th cent.  
Oil, double canvas  
C. 70 x 50 cm  
**Cat. PA-1446**  
- theft in 1997  
- recovered in 2006

**6. KOSTRZEWSKI Franciszek**

*Chopin*  
19th cent.  
Sketch, pen, paper  
14x10 cm  
**Cat. PB-210**  
- theft in 2001  
- recovered in 2006





7



10



8



11



9



12



13



14

**7. BIERKOWSKA Leokadia**  
*Wszystko już zjedzone*  
1874 r.  
Olej, płótno.  
60 x 40 cm  
**Kat. PA-2059**  
- kradzież w 2002 r.  
- odzyskanie w 2005 r.

**8. GROCHOLSKI Stanisław**  
*W karczmie*  
Olej, deska.  
20 x 25 cm  
**Kat. PA-2054**  
- kradzież w 2002 r.  
- odzyskanie w 2005 r.

**9. PIOTROWSKI Maksymilian**  
*Sprzedawca*  
Olej, płótno.  
35 x 45 cm  
**Kat. PA-2058**  
- kradzież w 2002 r.  
- odzyskanie w 2005 r.

**10. PAWLISZAK Wacław**  
*Modlitwa Arabów*  
Olej, płótno.  
34 x 60 cm  
**Kat. PA-2051**  
- kradzież w 2002 r.  
- odzyskanie w 2005 r.

**11. POCHWALSKI Kazimierz**  
*Grzybiarz*  
Olej, deska.  
20 x 25 cm  
**Kat. PA-2040**  
- kradzież w 2002 r.  
- odzyskanie w 2004 r.

**12. AJDUKIEWICZ Zygmunt**  
*Circassian*  
Olej, deska.  
26 x 16 cm  
**Kat. PA-2056**  
- kradzież w 2002 r.  
- odzyskanie w 2005 r.

**13. WOLSKI Stanisław**  
*Przeгляд wojska*  
1888 r.  
Olej, płótno.  
32 x 44 cm  
**Kat. PA-2063**  
- kradzież w 2002 r.  
- odzyskanie w 2005 r.

**14. KLECZYŃSKI Bogdan**  
*Na czatach*  
Olej, deska.  
28 x 43 cm  
**Kat. PA-2046**  
- kradzież w 2002 r.  
- odzyskanie w 2005 r.

**7. BIERKOWSKA Leokadia**  
*Everything Has Already Been Eaten*, 1874  
Oil, canvas  
60x40 cm  
**Cat. PA-2059**  
- theft in 2002  
- recovered in 2005

**8. GROCHOLSKI Stanisław**  
*In an Inn*  
Oil, board  
20 x 25 cm  
**Cat. PA-2054**  
- theft in 2002  
- recovered in 2005

**9. PIOTROWSKI Maksymilian**  
*Salesman*  
Oil, canvas  
35 x 45 cm  
**Cat. PA-2058**  
- theft in 2002  
- recovered in 2005

**10. PAWLISZAK Wacław**  
*Arabs' Prayer*  
Oil, canvas  
34 x 60 cm  
**Cat. PA-2051**  
- theft in 2002  
- recovered in 2005

**11. POCHWALSKI Kazimierz**  
*Fond of Mushrooms*  
Oil, board  
20 x 25 cm  
**Cat. PA-2040**  
- theft in 2002  
- recovered in 2004

**12. AJDUKIEWICZ Zygmunt**  
*Circassian*  
Oil, board  
16 x 26 cm  
**Cat. PA-2056**  
- theft in 2002  
- recovered in 2005

**13. WOLSKI Stanisław**  
*Inspection*  
1888  
Oil, canvas  
32 x 44 cm  
**Cat. PA-2063**  
- theft in 2002  
- recovered in 2005

**14. KLECZYŃSKI Bogdan**  
*On the Watch*  
Oil, board  
28 x 43 cm  
**Cat. PA-2046**  
- theft in 2002  
- recovered in 2005





15



16



17



18



19



20



21



22

**15. WEISS Wojciech**

*Krzysztofek*

Olej, płótno.

30 x 25 cm

Syg. W.W.

**Kat. PA-2064**

- kradzież w 2002 r.

- odzyskanie w 2005 r.

**16. ROSEN Jan**

*Maneuwry*

1884r.

Olej, deska. 25 x 35 cm

**Kat. PA-2035**

- kradzież w 2001 r.

- odzyskanie w 2005 r.

**17. PAWLISZAK Wacław**

*Jeździec tatarski na koniu*

Olej, płótno, 20 x 25 cm

**Kat. PA-2047**

- kradzież w 2002 r.

- odzyskanie w 2005 r.

**18. TAŃSKI Czesław**

*W ogrodzie*

Olej, płótno, 50 x 40 cm

**Kat. PA-2061**

- kradzież w 2002 r.

- odzyskanie w 2005 r.

**19. WYCZÓŁKOWSKI Leon**

*Na góralski targu,*

1904 r.,

Zakopane. Pastel na papierze,

62 x 43 cm

**Kat. PA-2033**

- kradzież w 2002 r.

- odzyskanie w 2005 r.

**20. KARPIŃSKI Alfons**

*W pracowni (portret żony)*

Olej, tektura.

120 (100?) x 70 cm

**Kat. PA-2041**

- kradzież w 2002 r.

- odzyskanie w 2005 r.

**21. RYBKOWSKI Tadeusz**

*Na targ.*

Olej, deska. 18 x 25 cm

**Kat. PA-2045**

- kradzież w 2002 r.

- odzyskanie w 2005 r.

**22. STACHIEWICZ Piotr**

*W wiejskiej izbie*

Olej, deska (?), płótno (?) 45 x 35 cm

**Kat. PA-2044**

- kradzież w 2002 r.

- odzyskanie w 2005 r.

**15. WEISS Wojciech**

*Krzysztofek*

Oil, canvas,

30 x 25 cm

Sign. W.W

**Cat. PA-2064**

- theft in 2002

- recovered in 2005

**16. ROSEN Jan**

*Manoeuvres*

1884

Oil, board, 25x35 cm

**Cat. PA-2035**

- theft in 2002

- recovered in 2005

**17. PAWLISZAK Wacław**

*Tartar Horseman*

Oil, canvas, 20 x 25 cm

**Cat. PA-2047**

- theft in 20012

- recovered in 2005

**18. TAŃSKI Czesław**

*In a Garden*

Oil, canvas, 50 x 40 cm

**Cat. PA-2061**

- theft in 2002

- recovered in 2005

**19. WYCZÓŁKOWSKI Leon**

*At the Mountaineer Market*

1904 Zakopane.

Pastel on paper, 62 x 43 cm

**Cat. PA-2033**

- theft in 2002

- recovered in 2005

**20. KARPIŃSKI Alfons**

*In the Workshop*

(Portrait of the Artists Wife)

Oil, cardboard,

120 (100?) x 70 cm

**Cat. PA-2041**

- theft in 2002

- recovered in 2005

**21. RYBKOWSKI Tadeusz**

*Going to Market*

Oil, board, 18 x 25 cm

**Cat. PA-2045**

- theft in 2002

- recovered in 2005

**22. STACHIEWICZ Piotr**

*In a Country Cottage*

Oil, board (?), canvas (?), 45 x 35 cm

**Cat. PA-2044**

- theft in 2002

- recovered in 2005

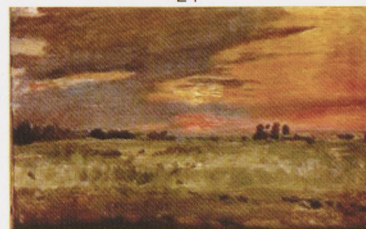




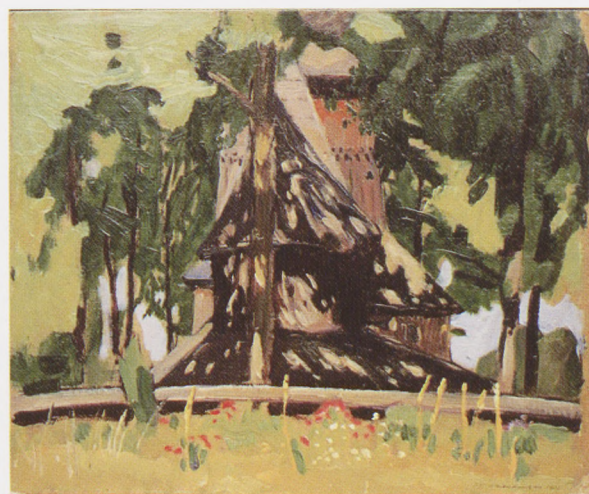
23



24



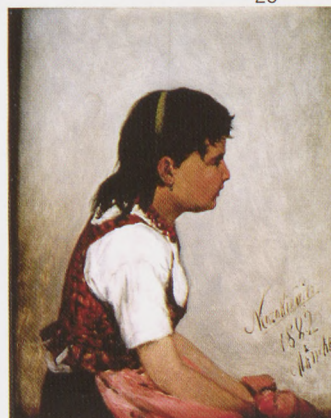
25



26



27



28



29



30

23. **CHLEBOWSKI Stanisław**  
*Uliczka w Arabii*  
Olej, deska. 20 x 25 cm.  
Kat. PA-2055  
- kradzież w 2002 r.  
- odzyskanie w 2005 r.

24. **MEHOFFER Józef**  
*Rozlewisko*  
Olej, deska. 18 x 25 cm  
Kat. PA-2057  
- kradzież w 2002 r.  
- odzyskanie w 2005 r.

25. **CHEŁMOŃSKI Józef**  
*Studium mazowieckie*  
Płótno naklejone na tekturę.  
29 x 48 cm. Niesygn. Z tyłu nalepka wystawy.  
Kat. PA-2042  
- kradzież w 2002 r.  
- odzyskanie w 2005 r.

26. **CZAJKOWSKI Stanisław**  
*Kościółek w Mikuszowicach*  
1933 r.  
Olej, tektura. 25 x 32 cm. inw. 152  
Kat. PA-2026  
- kradzież w 2002 r.  
- odzyskanie w 2004 r.

27. **STREITT Franciszek**  
*Adepci sztuki szewskiej*  
1880 r.  
Olej, deska. 29 x 25 cm.  
Kat. PA-2036  
- kradzież w 2002 r.  
- odzyskanie w 2005 r.

28. **KOZAKIEWICZ Antoni**  
*Cyganczka*  
1882 r.  
Olej, deska.  
30 x 29 cm.  
Kat. PA-2017  
- kradzież w 2002 r.  
- odzyskanie w 2005 r.

29. **TETMAJER Włodzimierz** (syg.)  
*Koniki polne*  
Olej, płótno. 100 x 60 cm.  
Kat. PA-2031  
- kradzież w 2002 r.  
- odzyskanie w 2005 r.

30. **KOZAKIEWICZ Antoni**  
*Protazy*  
Olej, deska.  
Kat. PA-2037  
- kradzież w 2002 r.  
- odzyskanie w 2005 r.

23. **CHLEBOWSKI Stanisław**  
*Lane in Arabia*  
Oil, board, 20 x 25 cm  
Cat. PA-2055  
- theft in 2002  
- recovered in 2005

24. **MEHOFFER Józef**  
*Flood Waters*  
Oil, board, 18 x 25 cm  
Cat. PA-2057  
- theft in 2002  
- recovered in 2005

25. **CHEŁMOŃSKI Józef**  
*Masovian Study*  
Canvas on cardboard  
29x48 cm. Unsigned. Label on the back  
Cat. PA-2042  
- theft in 2002  
- recovered in 2005

26. **CZAJKOWSKI Stanisław**  
*Little Church In Mikuszowice*  
1933  
Oil, cardboard, 25x32cm inw. 152  
Cat. PA-2026  
- theft in 2002  
- recovered in 2004

27. **STREITT Franciszek**  
*Shoemaking Apprentices' Craft*, 1880  
Oil, board, 29x25 cm  
Cat. PA-2036  
- theft in 2002  
- recovered in 2005

28. **KOZAKIEWICZ Antoni**  
*Little Gipsy-Girl*  
1882  
Oil, board, 30x22 cm  
Cat. PA-2017  
- theft in 2002  
- recovered in 2005

29. **TETMAJER Włodzimierz** (syg.)  
*Grasshoppers*  
Oil, canvas, 100x60 cm  
Cat. PA-2031  
- theft in 2002  
- recovered in 2005

30. **KOZAKIEWICZ Antoni**  
*Protazy*  
Oil, board  
Cat. PA-2037  
- theft in 2001  
- recovered in 2005





31



32



33



34



35



36



37

**31. CZAJKOWSKI Stanisław**

*Kościół w Rabce zimą*

1929 r.

Olej, tektura.

28 x 32 cm.

**Kat. PA-2016**

- kradzież w 2002 r.

- odzyskanie w 2004 r.

**32. SZYMANOWSKI Wacław**

*Odpoczynek starców*

Olej, deska. 38 x 48 cm.

**Kat. PA-2029**

- kradzież w 2002 r.

- odzyskanie w 2005 r.

**33. KAMOCKI Stanisław**

*Stogi*

Olej, deska. 20 x 30 cm.

**Kat. PA-2038**

- kradzież w 2002 r.

- odzyskanie w 2005 r.

**34. PIOTROWSKI Antoni**

*Powstaniec na czatach*

1882 r.

Olej, deska, 20 x 25 cm

**Kat. PA-2053**

- kradzież w 2001 r.

- odzyskanie w 2005 r.

**35. JEZIERSKI Antoni**

*Zaloty*

Olej, płótno. 70 x 110 cm.

**Kat. PA-2030**

- kradzież w 2002 r.

- odzyskanie w 2005 r.

**36. EJSMOND Franciszek**

*Walka o byt*

1886 r.

Olej, płótno, 55 x 77 cm

**Kat. PA-2043**

- kradzież w 2002 r.

- odzyskanie w 2005 r.

**37. GALIŃSKI Władysław**

*Chłopiec na tle wiejskich chatup*

Olej, tektura, 35 x 30 cm

**Kat. PA-2072**

- kradzież w 2002 r.

- odzyskanie w 2005 r.

**31. CZAJKOWSKI Stanisław**

*Church in Rabka in Winter*

1929

Oil, cardboard, 28 x 32 cm

**Cat. PA-2016**

- theft in 2002

- recovered in 2005

**32. SZYMANOWSKI Wacław**

*Resting of Old Men*

Board, 38 x 48 cm

**Cat. PA-2029**

- theft in 2002

- recovered in 2005

**33. KAMOCKI Stanisław**

*Stacks*

Oil, board, 20 x 30 cm

**Cat. PA-2038**

- theft in 2002

- recovered in 2005

**34. PIOTROWSKI Antoni**

*Insurgent on the Watch*

1882

Oil on board, 20 x 25 cm

**Cat. PA-2053**

- theft in 2002

- recovered in 2005 r

**34. JEZIERSKI Antoni**

*Courtship*

Oil, canvas, 70 x 110 cm

**Cat. PA-2030**

- theft in 2002

- recovered in 2005

**36. EJSMOND Franciszek**

*The Struggle for Survival*

1886

Oil, canvas, 55 x 77 cm

**Cat. PA-2043**

- theft in 2002

- recovered in 2005

**37. GALIŃSKI Władysław**

*Boy Against a Background of Country Cabins*

Oil, cardboard, 35 x 30 cm

**Cat. PA-2072**

- theft in 2002

- recovered in 2005





38



39



40



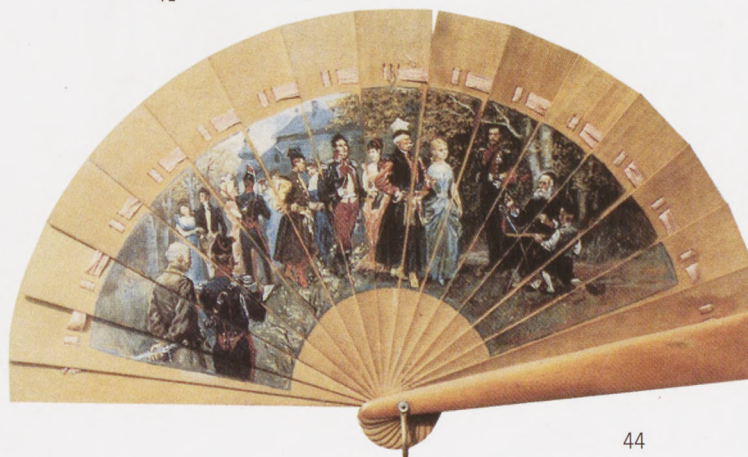
43



41



42



44

**38. SZERNER Władysław**

*Przednia straż*

Olej, płótno, 40 x 80 cm

Kat. PA-2014

- kradzież w 2002 r.  
- odzyskanie w 2005 r.

- kradzież w 2003 r.  
- odzyskanie w 2004 r.

**39. ALCHIMOWICZ Kazimierz**

*Sierotki*

Olej, płótno, 28 x 36 cm

Kat. PA-2018

- kradzież w 2002 r.  
- odzyskanie w 2005 r.

**42. AUTOR NIEZNANY**

*Matka Boska z Dzieciątkiem*  
2 poł. XVII w.

Olej, płótno, 113 x 74 cm

Kat. PA-2611

- kradzież w 2003 r.  
- odzyskanie w 2005 r.

**40. KOSSAK Juliusz**

*Konia osiodłany przy żłobie*  
XIX w.

Olej, 37 x 28 cm

Kat. PA-338

- kradzież w 1993 r.  
- odzyskanie w 2006 r.

**43. KOSSAK Wojciech**

*Koncert Jankiela*  
wachlarz 1883 r.

Olej, 24 x 46 cm

Kat. PA-332

- kradzież w 1993 r.  
- odzyskanie w 2006 r.

**41. AUTOR NIEZNANY**

*Ukrzyżowanie*

XVII w.

Olej, deska, 70 x 50 cm

Kat. PA-2349

**44. KOSSAK Wojciech**

*Pokłon rycerza*  
wachlarz XIX w.

Olej, 25 x 46 cm

Kat. PA-331

- kradzież w 1993 r.  
- odzyskanie w 2006 r.

**38. SZERNER Władysław**

*Advance Guard*

Oil, canvas,  
40 x 80 cm

Cat. PA-2014

- theft in 2002  
- recovered in 2005

- theft in 2003  
- recovered in 2004

**39. ALCHIMOWICZ Kazimierz**

*Little Orphans*

Oil, canvas, 28 x 36 cm

Cat. PA-2018

- theft in 2002  
- recovered in 2005

**42. AUTHOR UNKNOWN**

*Madonna and Child*

2nd half of the 17th cent.

Oil, canvas, 113 x 74 cm

Cat. PA-2611

- theft in 2003  
- recovered in 2005

**40. KOSSAK Juliusz**

*Saddled Horse Near Manger*  
19th cent.

Oil, 37 x 28 cm

Cat. PA-338

- theft in 1993  
- recovered in 2006

**43. KOSSAK Wojciech**

*Jankiel's Concert*  
fan, 1883

Oil, 24 x 46 cm

Cat. PA-332

- theft in 1993  
- recovered in 2006

**41. AUTHOR UNKNOWN**

*Crucifixion*, 17th cent.

Oil, board, 70x50 cm

Cat. PA-2349

**44. KOSSAK Wojciech**

*A Knight's Tribute*  
fan, 19th cent.

Oil, 25 x 46 cm

Cat. PA-331

- theft in 1993  
- recovered in 2006





45a



45b



46



47



48



49



50

45a, b. **AUTOR NIEZNY**  
*Tryptyk Wielkiej Św. Rodziny*,  
XVI w. Drewno polichromowane.

**Kat. PC-169**

- w 1994 r. z neogotyckiej szafy  
ołtarzowej zostały wyłamane i  
skradzione wszystkie płaskorzeźby  
- w 2003 r. odzyskano płaskorzeźby  
przedstawiające *Boga Ojca* i *św.*  
*Annę* z części środkowej tryptyku

- kradzież w 2000 r.  
- odzyskanie w 2005 r.

48. **AUTOR NIEZNY**  
*Bł. Salomea*  
2 poł. XVIII w.  
Drewno, polichromia,  
wys. 80 cm

**Kat. PC-1330**

- kradzież w 2005 r.  
- odzyskanie w 2005 r.

46. **JASCHKE Ludwik**

*Dwie postacie apostołów*  
*wydobywających sieć*  
ok. 1760 r.  
Drewno polichromowane, złocone,  
srebrzone. (Wysokość prawie  
naturalna).

**Kat. PC-295**

- kradzież w 1996 r.  
- odzyskanie w 2003 r.

49. **AUTOR NIEZNY**  
*Św. Jacek*  
2 poł. XVIII w.  
Drewno, polichromia,  
wys. 80 cm

**Kat. PC-1331**

- kradzież w 2005 r.  
- odzyskanie w 2005 r.

47. **AUTOR NIEZNY**

(Perwanger Krzysztof [?])  
*Matka Boska z Dzieciątkiem*  
2. poł. XVIII w.  
Drewno dębowe polichromowane.  
Wys. ok. 170 cm.  
**Kat. PC-600**

50. **AUTOR NIEZNY**  
*Św. Anna Samotrzeć*  
1512 r.  
Drewno polichromowane.  
Wys. ok. 64 cm

**Kat. PC-332**

- kradzież w 1998 r.  
- odzyskanie w 2002 r.

45 a, b. **AUTOR UNKNWN**  
*Tryptych of the Great Holy Family*  
16th cent. Polychrome wood

**Cat. PC-169**

- in 1944 all the bas-reliefs were  
broken out and stolen from the  
Neo-Gothic altar case  
- in 2003 the bas-reliefs  
representing *Our Father* and *St.*  
*Anne* from the central part of the  
triptych were recovered

- theft in 2000  
- recovered in 2005

48. **UNKNOWN AUTHOR**  
*The Blessed Salomea*  
2nd half of the 18th cent.  
Polychrome wood,  
Height 80 cm

**Cat. PC-1330**

- theft in 2005  
- recovered in 2005

46. **JASCHKE Ludwik**

*Two figures of apostles leaning*  
*over thenet they are drawing*,  
about 1760  
Polychrome wood, gilded, silvered,  
(almost life size height).

**Cat. PC-295**

- theft in 1996  
- recovered in 2003

49. **UNKNOWN AUTHOR**  
*St. Jack*  
2nd half of the 18th cent.  
Polychrome wood,  
Height 80 cm

**Cat. PC-1331**

- theft in 2005  
- recovered in 2005

48. **UNKNOWN AUTHOR**  
(Perwanger Krzysztof [?])

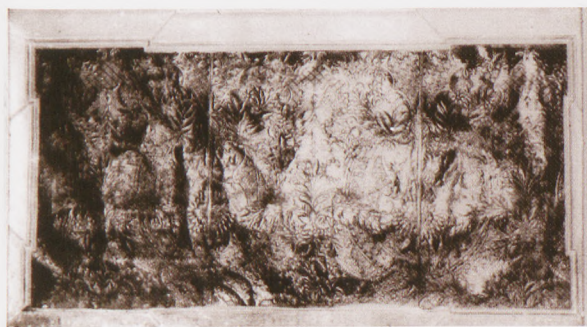
*Madonna and Child*  
2nd half of the 118th cent.  
Polychrome oak-tree  
Height c. 170 cm.  
**Cat. PC-600**

50. **UNKNOWN AUTHOR**  
*St. Anne and Two*  
1512  
Polychrome wood  
Height c. 64 cm

**Cat. PC-332**

- theft in 1998  
- recovered in 2002





51



52



53



54



55



56



57



58



59



60

51. **ANTEPENDIUM** kurdybanowe  
Flandria lub Francja, 1 poł XVIII w.  
Skóra tłoczona, barwiona, złocona.  
Wymiary 96 x 186 cm.

**Kat. RT-80**

- kradzież w 1998 r.  
- odzyskanie w 2005 r.

52. **NAPIERŚNIK ZBROI POLSKIEJ**  
XVII w.  
wykonany z żelaza i mosiądzu.

**Kat. RO-190**

- kradzież w 1996 r.  
- odzyskanie w 2002 r.

53. **NAPLECNIAK ZBROI POLSKIEJ**  
XVII w.

**Kat. RO-191**

- kradzież w 1996 r.  
- odzyskanie w 2002 r.

54. **SZYSZAK KARACENOWY**  
**ZBROI POLSKIEJ**

XVII w.

Średnica dzwonu 22, 5 cm,  
wys. dzwonu 16,5 cm.

**Kat. RO-192**

- kradzież w 1996 r.  
- odzyskanie w 2002 r.

55. **AMPUŁKI** (2 szt.)

koniec XIX w.

Kryształ szlifowany, srebro  
wys. ok. 10 cm

**Kat. RF-90**

- kradzież w 2003 r.  
- odzyskanie w 2005 r.

56. **KOCIOŁEK NA WODĘ**  
XVIII w.

Miedź, 24 x 18 cm

**Kat. RL-184**

- kradzież w 2003 r.  
- odzyskanie w 2005 r.

57. **KIELICH MSZALNY**, 1626 r.

Srebro złocone, 24 x 12 cm. Na  
odwrocie stopy napis: *V. GALLUS*  
*LOPENS PAROCHUS BOBINENSIS*  
*CALICEM HUNC DEO PATRI ET*  
*BMV COMPARAVIT 1626*

**Kat. RH-479**

- kradzież w 2003 r.  
- odzyskanie w 2005 r.

58. **KIELICH MSZALNY**  
XVIII w.

Srebro złocone, 22 x 14 cm.  
Widoczny napis DN

**Kat. RH-480**

- kradzież w 2003 r.  
- odzyskanie w 2005 r.

59. **KIELICH MSZALNY**  
XVIII w.

Srebro złocone, 22 x 12 cm  
**Kat. RH-481**

- kradzież w 2003 r.  
- odzyskanie w 2005 r.

60. **KIELICH MSZALNY**  
XX w.

Srebro, 24 x 12 cm .

**Kat. RH-482**

- kradzież w 2003 r.  
- odzyskanie w 2005 r.

51. **KORDOVAN ANTEPENDIUM**  
Flanders or France,  
1st half of the 18th cent.

Dyed, gilded and pressed leather,  
96x186 cm

**Kat. RT-80**

- theft in 1998  
- recovered in 2005

52. **BREAST-PLATE**  
of 17th cent.

Polish armour made of iron and brass.

**Kat. RO-190**

- theft in 1996  
- recovered in 2002

53. **BACK-PIECE**  
of 17th cent.

Polish armour

**Kat. RO-191**

- theft in 1996  
- recovered in 2002

54. **SCALE-ARMOUR POLISH HELMET**  
17th cent., diameter 22.5 cm,  
height 16.5 cm

**Kat. RO-192**

- theft in 1996  
- recovered in 2002

55. **SMALL AMPOULES** (2 items)  
end of 19th cent.

Cut crystal, silver,  
Height ok. 10 cm

**Kat. RF-90**

- theft in 2003  
- recovered in 2005

56. **WATER KETTLE**  
18th cent.

copper, 24 x 18 cm

**Kat. RL-184**

- theft in 2003  
- recovered in 2005

57. **CHALICE**  
1626

Gilded silver, 24 x 12 cm. On the  
reverse of the base and inscription:  
*V. GALLUS LOPENS PAROCHUS*  
*BOBINENSIS CALICEM HUNC DEO*  
*PATRI ET BMV COMPARAVIT 1626*

**Kat. RH-479**

- theft in 2003  
- recovered in 2005

58. **CHALICE**  
18th cent.

Gilded silver, 22 x 14 cm.  
Visible inscription DN

**Kat. RH-480**

- theft in 2003  
- recovered in 2005

59. **CHALICE**  
18th cent.

Gilded silver, 22 x 12 cm  
**Kat. RH-481**

- theft in 2003  
- recovered in 2005

60. **CHALICE**  
20th cent. Silver, 24 x 12 cm.

**Kat. RH-482**

- theft in 2003  
- recovered in 2005





61



62



63



64



69



65



66



67



68

**61. KADZIELNICA**

XVIII w.  
Srebro, 25 x 14 cm.  
Nakrywa z monogramem NP Marii  
w górnej części.  
Kat. RH-483  
- kradzież w 2003 r.  
- odzyskanie w 2005 r.

**62. LAMPA WIECZNA**

2 poł. XVII w.  
Srebro, 27 x 15 cm  
Kat. RH-484  
- kradzież w 2003 r.  
- odzyskanie w 2005 r.

**63. ŁÓDKA NA KADZIDŁO**

2 poł. XVII w.  
Srebro, 18 x 12 cm  
Kat. RH-485  
- kradzież w 2003 r.  
- odzyskanie w 2005 r.

**64. PACYFIKAŁ**

2 poł. XVII w.  
Srebro, 40 x 16 cm  
Kat. RH-486  
- kradzież w 2003 r.  
- odzyskanie w 2005 r.

**65. MONSTRANCJA**

poł. XVIII w.  
Srebro złoczone.  
Na krawędzi punca „CE”  
Kat. RH-474  
- kradzież w 2003 r.  
- odzyskanie w 2005 r.

**66. MONSTRANCJA**

1916 r.  
Metal (mosiądz ?) złotony.  
Na podstawie napis *Dar St.  
Respondowicza 1916*  
Kat. RH-475  
- kradzież w 2003 r.  
- odzyskanie w 2005 r.

**67. RELIKWIARZ DRZEWA  
KRZYŻA ŚWIĘTEGO**

1720 -1740 r.  
Srebro złotone, 59 x 25 cm.  
Kat. RH-476  
- kradzież w 2003 r.  
- odzyskanie w 2005 r.

**68. RELIKWIARZ ŚW.  
WINCENTRGO Z FERRARY**

2 poł. XVIII w.  
Srebro, wys. 38 cm  
Kat. RH-477  
- kradzież w 2003 r.  
- odzyskanie w 2005 r.

**69. RELIKWIARZ ŚW. JANA  
KANTEGO**

2 poł. XVIII w.  
Srebro, wys. 38 cm  
Kat. RH-478  
- kradzież w 2003 r.  
- odzyskanie w 2005 r.

**61. THURIBLE**

18th cent.  
Silver, 25 x 14 cm.  
Cap with the monogram of St.  
Mary in the upper part.  
Kat. RH-483  
- theft in 2003  
- recovered in 2005

**62. ETERNAL LAMP**

2nd half of the 17th cent.  
Silver, 27 x 15 cm  
Kat. RH-484  
- theft in 2003  
- recovered in 2005

**63. BOAT FOR INCENSE**

2nd half of the 17th cent.  
Silver, 18 x 12 cm  
Kat. RH-485  
- theft in 2003  
- recovered in 2005

**64. OSTULATORY**

2nd half of the 17th cent.  
Silver, 40 x 16 cm  
Kat. RH-486  
- theft in 2003  
- recovered in 2005

**65. MONSTRANCE**

Mid-18th cent.  
Gilded silver,  
On the rim a punch “CE”.  
Kat. RH-474  
- theft in 2003  
- recovered in 2005 r

**66. MONSTRANCE**

1916  
Metal ( Brass ?), gilded.  
On the base an inscription  
"Dar St. Respondowicza 1916"  
Kat. RH-475  
- theft in 2003  
- recovered in 2005

**67. RELIQUARY FOR WOOD  
FROM THE HOLY CROSS**

1720 -1740  
Gilded silver,  
59 x 25 cm.  
Kat. RH-476  
- theft in 2003  
- recovered in 2005

**68. RELIQUARY OF ST. VINCENT  
OF FERRARA**

Mid-18th cent.  
Silver, height 38 cm  
Kat. RH-477  
- theft in 2003  
- recovered in 2005

**69. RELIQUARY ST. JOHN  
KANTY**

2nd half of the 18th cent.  
Silver, height 38 cm.  
Kat. RH-478  
- theft in 2003  
- recovered in 2005





# LES ŒUVRES D'ART LES PLUS RECHERCHÉES THE MOST WANTED WORKS OF ART INTERPOL



1

OBJET : Tableau  
ITEM : Painting

AUTEUR : Maître de Raigen  
ARTIST : Master of Raigen

DATE DU VOL : 14-17 février 2006  
DATE OF THEFT : 14-17 February 2006

B.C.N. : VIENNE  
NCB : VIENNA

N° de dossier : 2006/9723  
File No. :

LIEU DU VOL : Couvent  
PLACE OF THEFT : Convent

DIMENSIONS : 40 x 30 cm



2

OBJET : Tableau  
ITEM : Painting

AUTEUR : Inconnu  
ARTIST :

DATE DU VOL : 8 janvier 2006  
DATE OF THEFT : 8 January 2006

B.C.N. : ROME  
NCB :

N° de dossier : 2006/22109  
File No. :

LIEU DU VOL : Particulier  
PLACE OF THEFT : Private residence

DIMENSIONS : 142 x 48 cm



3

OBJET : Tableau  
ITEM : Painting

AUTEUR : Bernardo Cavallino  
ARTIST :

DATE DU VOL : 3 novembre 2005  
DATE OF THEFT : 3 November 2005

B.C.N. : LONDRES  
NCB : LONDON

N° de dossier : 2006/12879  
File No. :

LIEU DU VOL : Galerie d'art  
PLACE OF THEFT : Art gallery

DIMENSIONS : 17 x 21.5 cm



4

OBJET : Tableau  
ITEM : Painting

AUTEUR : Rembrandt  
ARTIST :

DATE DU VOL : 8 janvier 2006  
DATE OF THEFT : 8 January 2006

B.C.N. : BELGRADE  
NCB :

N° de dossier : 2006/1461  
File No. :

LIEU DU VOL : Musée  
PLACE OF THEFT : Museum

DIMENSIONS : 28 x 22 cm



5

OBJET : Sculpture  
ITEM :

AUTEUR : Inconnu  
ARTIST : Unknown

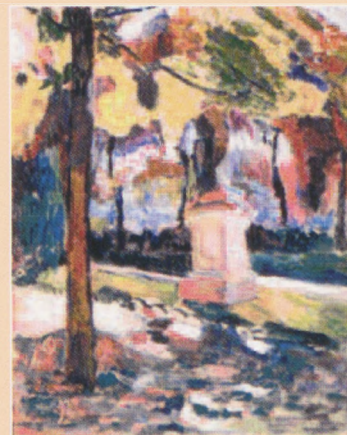
DATE DU VOL : 18 mars 2006  
DATE OF THEFT : 18 March 2006

B.C.N. : ANKARA  
NCB :

N° de dossier : 2006/26440  
File No. :

LIEU DU VOL : Site archéologique  
PLACE OF THEFT : Archaeological site

DIMENSIONS : 165 x 145 cm



6

OBJET : Tableau  
ITEM : Painting

AUTEUR : Henri Matisse  
ARTIST :

DATE DU VOL : 24 février 2006  
DATE OF THEFT : 24 February 2006

B.C.N. : BRASILIA  
NCB :

N° de dossier : 2006/10112  
File No. :

LIEU DU VOL : Musée  
PLACE OF THEFT : Museum

DIMENSIONS : 40.5 x 32 cm

TOUS CES OBJETS SONT REPRESENTES DANS LE DVD - INTERPOL-OEUVRES D'ART VOLEES  
ALL THESE OBJECTS ARE FEATURED IN THE DVD - INTERPOL-STOLEN WORKS OF ART

N°36 (a)

JUNE  
JUN 2006

- En cas de découverte ou de renseignements concernant ces affaires, prière d'aviser les services de police qui informeront leur B.C.N. INTERPOL.  
- Should any of these items be discovered or any information concerning these cases become available, please inform the police who will contact their INTERPOL NCB.

Publié par INTERPOL - Published by INTERPOL - B.P. 6041 - 69411 LYON CEDEX 06 (FRANCE)



## VADEMECUM ZABEZPIECZENIA MUZEÓW

### VADEMECUM ZABEZPIECZENIA MUZEÓW



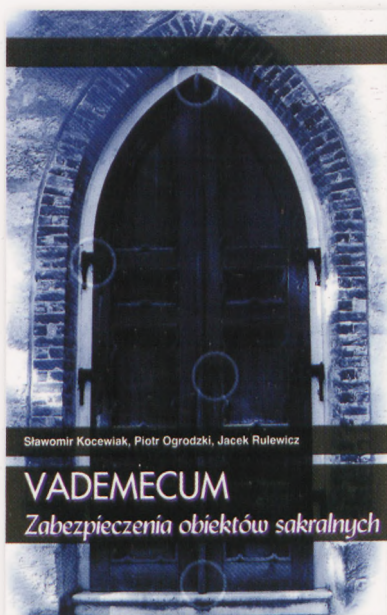
„Vademecum zabezpieczenia muzeów” jest pierwszą książką, która w całości poświęcona jest ochronie i zabezpieczeniu muzeów. Od wielu lat zarówno muzealnicy, jak i przedstawiciele branży security wskazywali na konieczność opracowania takiego kompendium wiedzy.

Stan zabezpieczenia muzeów w ostatnich dwudziestu latach zdecydowanie się poprawił. Kiedy porównuje się poziom ochrony i zabezpieczenia z obiektami sakralnymi, bibliotekami czy prywatnymi kolekcjami, muzea wypadają korzystnie. Nie oznacza to jednak, że poziom ochrony w muzeach jest tak dobry, by można było pozwolić sobie na spokojne kontemplowanie osiągniętego stanu. Rzeczywistość może być bardzo bolesna, o czym przekonało się w roku 2000 Muzeum Narodowe w Poznaniu, tracąc jedyny w polskich kolekcjach obraz Claude’a Moneta. W roku 2001 policja wielokrotnie alarmowała o kradzieżach w muzeach, które miały miejsce wyłącznie w czasie udostępniania zbiorów zwiedzającym.

W ochronie i zabezpieczeniu trzeba pamiętać, że zagrożenie dzieł sztuki charakteryzuje się dużą zmiennością i jest zjawiskiem dynamicznym. Przesłuchując istniejące systemy ochrony i zabezpieczeń. Każda luka, każde niedociągnięcie są bezlitośnie wykorzystywane. Odpowiednio do zagrożenia, również i dobra ochrona powinna cechować się zmiennością i dostosowaniem do skali i rodzaju niebezpieczeństw.

Problemy zabezpieczenia muzeów zostały pokazane w trzech kategoriach: ochronie fizycznej, zabezpieczeniach budowlanych i mechanicznych oraz systemach alarmowych. Te połączone i wzajemnie uzupełniające się trzy elementy tworzą system bezpieczeństwa obiektu. Od ich wzajemnych relacji zależy rzeczywista skuteczność ochrony.

## VADEMECUM ZABEZPIECZENIA OBIEKTÓW SAKRALNYCH



Sławomir Kocewiak, Piotr Ogródzki, Jacek Rulewicz

VADEMECUM  
Zabezpieczenia obiektów sakralnych

Od wielu lat do zabytków najbardziej zagrożonych przestępczością należą obiekty sakralne i zgromadzone w nich dzieła sztuki. Pierwsza książka poświęcona problematyce ochrony i zabezpieczania zabytków kościelnych ukazała się w 1995 r. i miała trzy kolejne wydania (ostatnie w 1998 r.). Nakład ostatniego wydania został wyczerpany już w roku 2000. W roku 2005 w ochronę drewnianych zabytków sztuki sakralnej zaangażowało się PZU SA. Dzięki jego wsparciu udało się w pełni zabezpieczyć 15 obiektów oraz przygotować obecną książkę.

Pomimo upływu 10 lat od pierwszego wydania książki, problemy poruszone wtedy niestety są nadal aktualne. Analiza danych statystycznych obejmujących przestępczość przeciwko zabytkom wskazuje jednoznacznie, że obiekty sakralne obok prywatnych kolekcji należą do najbardziej zagrożonych. Niestety, wciąż wielu proboszczów obiektów sakralnych nie docenia istniejącego zagrożenia. Ze statystyk wynika, że w ostatnich 15 latach blisko 80% obiektów sakralnych padło ofiarą złodziei i wandalów. Z przykrością trzeba stwierdzić, że zagrożenie pożarowe utrzymuje się na równie wysokim poziomie jak w przypadku przestępczości. Od wielu lat Państwowa Straż Pożarna notuje około stu pożarów w obiektach zabytkowych rocznie. Z tej liczby zdecydowana większość dotyczy obiektów sakralnych. Każdego roku z katalogu drewnianego zabytkowego budownictwa sakralnego wykreślamy kolejne obiekty.

Książka jest adresowana do wszystkich, którym losy zabytków sakralnych nie są obojętne. Skomplikowane zagadnienia natury technicznej autorzy starali się przekazać językiem maksymalnie prostym i zrozumiałym, ale na pewno skorzystają z niej również projektanci i instalatorzy systemów zabezpieczeń. W doborze tematów kierowano się przede wszystkim praktyką, jak również najczęściej występującymi problemami. Książka jest tak skonstruowana, że można czytać ją wrywkowo, zapoznając się z wybranymi, szczególnie interesującymi tematami.

SZUKAJ NAS W INTERNECIE: [www.oozp.pl](http://www.oozp.pl)

KRAJOWY WYKAZ  
ZABYTKÓW SKRADZIONYCH  
LUB WYWIEZIONYCH  
ZA GRANICĘ NIEZGODNIE  
Z PRAWEM



Ośrodek Ochrony  
Zbiorów Publicznych  
Narodowa Instytucja Kultury

