

w y d a n i e s p e c j a l n e
s p e c i a l e d i t i o n

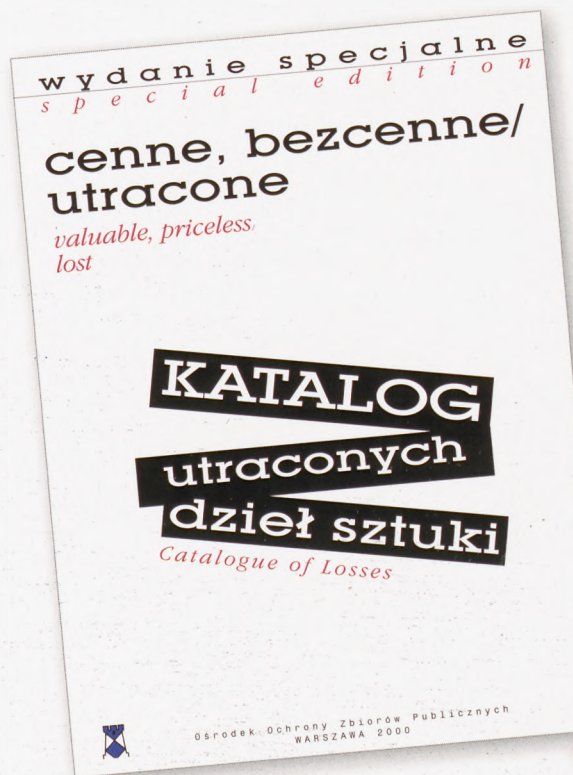
cenne, bezcenne/ utracone

*valuable, priceless/
lost*

KATALOG utraconych dzieł sztuki *Catalogue of Losses*



Ośrodek Ochrony Zbiorów Publicznych
WARSZAWA 2003



cenne, bezcenne/utracone

wydanie specjalne

wydano na zlecenie

Ośrodka Ochrony Zbiorów Publicznych

Katalog utraconych dzieł sztuki

(wybór z lat 2000-2003)

Redakcja: Ośrodek Ochrony Zbiorów Publicznych
00-461 Warszawa, Al. Ujazdowskie 6
tel./fax 621 04 45, tel. 628 22 85

Koncepcja, opracowanie redakcyjne i korekta: Barbara Kobielska
Opracowanie graficzne: Karvázy ©, Cezary Cesarski
Opracowanie katalogu: Monika Barwik
Tłumaczenia: Marzenna Rączkowska

Wydawca: „Pagina” Sp. z o.o.
02-878 Warszawa, ul. Gajdy 38 A
tel./fax 644 78 33, tel. 855 45 75
Druk: delight creative agency
ISSN 1428-6467
Warszawa 2003



Ośrodek Ochrony Zbiorów Publicznych
WARSZAWA 2003

Zagrożenie dóbr kultury przestępczością

1 POJĘCIE PRZESTĘPCZOŚCI PRZECIWKO DOBROM KULTURY.

Przestępczość przeciwko dobrom kultury nie jest pojęciem czysto prawnym. W prawie karnym nie potraktowano odrębnie wszystkich rodzajów przestępstw, których przedmiotem byłyby dobra kultury i zabytki, w myśl nowej ustawy o ochronie zabytków i opiece nad zabytkami. Co prawda artykuł 294 kodeksu karnego wprowadza typy kwalifikowane niektórych przestępstw (kradzież, przywłaszczenie, sprzeniewierzenie, oszustwo, zniszczenie mienia) ze względu na przedmiot - „dobro o szczególnym znaczeniu dla kultury”.

Poza kodeksem karnym przepisy penalizujące czyny skierowane przeciwko części dóbr kultury i zabytkom, znajdują się w ustawie z dnia 23 lipca 2003 r. o ochronie zabytków i opiece nad zabytkami (rozdział 12, art. 108-120).

Pojęcie przestępczości przeciwko dobrom kultury, zdaniem niektórych autorów, zostało wprowadzone przede wszystkim na użytek kryminalistyki i kryminologii, w których to naukach należy operować pewnymi kategoriami uogólnień (na podobnych zasadach funkcjonują pojęcia przestępczości gospodarczej, przestępczości „białych kołnierzyków”).

2 SKALA PRZESTĘPCZOŚCI PRZECIWKO DOBROM KULTURY

Najlepiej udokumentowaną kategorią w grupie przestępstw przeciwko dobrom kultury są kradzieże (we wszystkich możliwych, z punktu widzenia kodeksu karnego, formach). W globalnych policyjnych zestawieniach kradzieże dzieł sztuki stanowią ułamek procenta przestępczości przeciwko mieniu. Jak bowiem ma się nieco ponad 1000 kradzieży dóbr kultury rocznie, w stosunku do ogromnej liczby przestępstw - 1 107 073. W tej liczbie ponad 670 000 przypadków stanowiły tylko dwie kategorie przestępstw: kradzież i kradzież z włamaniem (wszystkie rodzaje przestępstw przeciwko mieniu stanowiły 854 277 przypadków).

W 2001 r. stwierdzono 1011 przestępstw skierowanych na zabór dóbr kultury. W tej liczbie 481 przypadków to kradzież z włamaniem, 364 kradzież, 71 uszkodzenie rzeczy, 33 oszustwa, 28 przywłaszczenie rzeczy, 8 przypadków oszustw gospodarczych i 1 przestępstwo przeciwko obowiązkowi celnemu.

W 2002 r. dokonano ogółem 946 przestępstw, czyli

o 65 mniej niż stwierdzono w roku 2001. Najbardziej zagrożonymi województwami były małopolskie (154 przypadki), mazowieckie (133) i dolnośląskie (108).

Problem przestępczości skierowanej przeciwko dobrom kultury nie jest jednak tak błahy, jak wyglądałoby to tylko z analizy statystycznej. Jest to jeszcze jeden przykład na to, że przenoszenie wprost danych statystycznych i wyjaśnianie ich z pominięciem innych okoliczności jest niewłaściwe i prowadzi do błędnych wniosków.

Na początek należy zwrócić uwagę, że tak naprawdę to nie wiemy dokładnie, jaka jest rzeczywista liczba przypadków przestępczości skierowanej przeciwko dobrom kultury. Najlepiej udokumentowane statystycznie są kradzieże, ale nawet i tutaj nie ma pewności co do ich rzeczywistej liczby. Dane, które znamy ze statystyk, to tylko te przypadki, kiedy funkcjonariusze policji stwierdzili, że głównym celem przestępców był zabór przedmiotów mających charakter dobra kultury.

Znane są również przypadki, w których osoby poszkodowane świadomie nie zgłaszają strat, bądź nie zdają sobie sprawy z tego, że zostały okradzione. Najczęściej tego typu sytuacje mają miejsce w przypadku kradzieży dokonywanych na szkodę obiektów sakralnych. W analizowanych przez Ośrodek Ochrony Zbiorów Publicznych sprawach, na około 30 kradzieży, było blisko 40% przypadków niezgłoszenia strat przez księży. W wielu przypadkach nie zdawali sobie sprawy z tego, że powierzone im opiece obiekty poniosły stratę. Tak było w przypadkach, gdy przestępcy kradli poszczególne elementy wyposażenia ołtarzy np. putta czy elementy zabytkowej snycerki. Zupełnie spod kontroli wymykają się takie formy przestępstw przeciwko dobrom kultury, jak: fałszerstwa dzieł sztuki, nielegalna penetracja stanowisk archeologicznych, nielegalny wywóz dóbr kultury, kradzieże z opuszczonych i nieużytkowanych zabytków.

Na podstawie posiadanych informacji można zaryskować twierdzenie, że oficjalna statystyka to przystawiony wierzchołek góry lodowej. Niemniej nawet oficjalne dane powinny budzić respekt i zastanowienie wśród odpowiedzialnych za bezpieczeństwo powierzonych im opiece zabytków. Kilka lat temu Polska, według danych Międzynarodowej Organizacji Policji Kryminalnej, była na piątym miejscu w Europie, jeśli chodzi o liczbę kradzieży dzieł sztuki.

3 WIELKOŚĆ STRAT

Straty ponoszone w wyniku kradzieży dóbr kultury ocenia się w kilku kategoriach. Jedną z nich (dla wielu podstawową) jest wartość materialna utraconych przedmiotów. Straty finansowe są przede wszystkim bardzo bolesne dla poszkodowanych. W niektórych grupach dzieł sztuki, np. obrazach wykonanych przez uznanych i cenionych na rynku antykwarecznym artystów, straty nawet pojedynczego obiektu mogą być szacowane w dziesiątkach czy setkach tysięcy złotych. To, co dla ofiar przestępstw jest stratą, dla złodziei jest zyskiem i nie łudźmy się – głównym motywem ich działania.

Nie ma w Polsce oficjalnych danych, w których straty powstające w wyniku przestępczości przeciwko dobrom kultury byłyby wyrażone w złotych. Niezwykle trudno jednoznacznie oszacować straty. Ten sam przedmiot na przestrzeni kilku lat może osiągnąć znaczną różnicę wartości rynkowej.

W wielu przypadkach strat materialnych nie da się dokładnie oszacować. Jak bowiem ocenić zniszczone stanowisko archeologiczne, skoro na dobrą sprawę nie wiadomo, co zostało wydobyte. Czy był to grot kuszy, średniowieczne ostrogi, czy może odkrycie na miarę „skarbu średzkiego”? Jak szacować zniszczenia i kradzieże dokonywane w nie użytkowanych budowlach zabytkowych, skoro nie ma żadnej wiarygodnej dokumentacji rejestrującej ich zasoby. Dla znacznej części poszkodowanych osób wartość materialna utraconych przedmiotów nie jest jedyną, odczuwalną stratą. Nie mniejsze znacznie ma wartość emocjonalna, związana z utraconymi przedmiotami. Niektóre dzieła sztuki przekazywane są z pokolenia na pokolenie.

Z dobrami kultury związane są też inne wartości, jak historyczna i artystyczna. Wiele przedmiotów to szczególne pamiątki – materialni świadkowie wydarzeń historycznych, dowody naszej historii materialnej. W tych kategoriach wartość historyczna może mieć istotne znaczenie dla danej osoby, miasta, regionu czy kraju. Są i takie dobra kultury w polskich zbiorach narodowych, których utratę szacuje się w kategoriach zubożenia światowego dorobku artystycznego. Najcenniejsze zabytki stanowią zbiory narodowe zgromadzone w muzeach, obiektach sakralnych, bibliotekach i archiwach. Każda strata w tej grupie dóbr kultury stanowi pewne uszczuplenie dziedzictwa narodowego.

Nie można zapomnieć o jeszcze jednym aspekcie przestępczości skierowanej przeciwko dobrom kultury – straconych dzieł sztuki nie można zastąpić, są one niepowtarzalne.

4 NAJCZĘSTSZE FORMY PRZESTĘPCZOŚCI SKIEROWANEJ PRZECIWKO DOBROM KULTURY

KRADZIEŻE

Ostatnie kilka lat cechuje dynamiczny wzrost tej kategorii przestępstw. W roku 1990 po raz pierwszy liczba kradzieży w tej grupie przekroczyła tysiąc przypadków. W 1995 r. została przekroczona kolejna magiczna bariera tysiąca pięciuset przypadków (1828). Rok później było ich niewiele mniej (1790). Zdecydowana większość kradzieży (ponad 90%) była dokonana na szkodę obiektów sakralnych – w 1995 r. było ich 1771, a w 1996 – 1745., na drugim miejscu znajdowały się mieszkania prywatne, a dalej takie obiekty jak antykwiariaty, biblioteki, ośrodki kultury. Na końcu tej listy znalazły się muzea (od 5 do 10 przypadków rocznie).

Do zagrożonych instytucji należy zaliczyć również biblioteki, a zwłaszcza te, które posiadają zbiory specjalne. Co kilka lat złodzieje przypominają o sobie dyrektorom bibliotek. Sprawa największej kradzieży ostatnich lat i zabór kilkudziesięciu książek z Biblioteki Jagiellońskiej w Krakowie, budzi ciągle emocje i czeka na pełne wyjaśnienie. Jaka jest rzeczywista skala strat spowodowanych przez złodziei, trudno powiedzieć, zwłaszcza jeżeli kradzieży dopuszcza się pracownik biblioteki. Nie ma obecnie możliwości, by szybko ustalić aktualny stan zasobów magazynowych. W zbiorach liczących setki tysięcy pozycji, przy jednoczesnym braku nowoczesnych technik inwentaryzacji, odkrycie strat pojedynczych egzemplarzy graniczy z cudem. Podobna do opisywanej sytuacja może również dotyczyć miejsce największych (pod względem liczby gromadzonych zbiorów) muzeów.

WANDALIZM

Celowe niszczenie dzieł sztuki ma wielowiekową historię. Pobudki, jakimi kierują się wandalowie są najróżniejsze (sprawca uszkodzenia Piety Michała Anioła w Bazylice św. Piotra w Rzymie twierdził, że jest nowym Jezusem Chrystusem). Charakterystycznym elementem związanym z działaniem wandalów jest otwartość ich działań. Rzadko kiedy starają się działać tak, by ich poczynania nie zostały zauważone.

Grasujący w latach 70-tych w Niemczech wandal,

który zniszczył kilkanaście obrazów w różnych muzeach (łącznie z obrazami starych mistrzów w monachijskiej Pinakotece), pasjonował się relacjami o swoich wyczynach zamieszczanymi w prasie i telewizji.

Z przykrością trzeba stwierdzić, że galerie sztuki i muzea nie są przygotowane na działania wandalów. Rzadko dokonuje się ocen swoich kolekcji czy sprawdzanych wystaw pod kątem zagrożenia tą formą przestępczości. Służby ochrony biernie przyglądają się temu, co na ich oczach się dzieje. Tak było w Zachęcie, tak było również kilka lat wcześniej w Muzeum Narodowym w Warszawie, kiedy w czasie otwarcia ekspozycji dla zwiedzających wyniesiono, a następnie zniszczono jedną z kompozycji na wystawie *Ars Erotica*. Akty wandalizmu nie dotyczą tylko zabytków ruchomych. Z każdym rokiem wzrasta liczba przypadków wandalizmu dokonywanych na zabytkowych cmentarzach (nie wyłączając wielkich krajowych nekropolii np. Starych Powązek w Warszawie).

Wandalizm jest jedną z niedocenianych form przestępczości skierowanej przeciwko dobrom kultury, które możemy uznać za zbiory narodowe.

ZNISZCZENIE OBIEKTÓW NA SKUTEK PODPALEŃ

Z analizy pożarów obiektów zabytkowych wynika, że w blisko 60% przypadkach mieliśmy do czynienia z umyślnymi podpaleniami. W sposób szczególnie zagrożone są obiekty sakralne, a zwłaszcza zabytkowe kościoły drewniane. Pożar jest o tyle niebezpieczny, że niszczy bezpowrotnie. Giną zarówno zabytki nieruchome, jak i stanowiące ich wyposażenie ruchome dzieła sztuki. Podpalenia nie dotyczą tylko obiektów sakralnych, w przypadku których motywacji działania sprawców poszukuje się w ruchach różnych sekt, ale również i innych zabytków (często określanych jako „niewygodne dla właścicieli, użytkowników czy inwestorów”).

W porównaniu z innymi formami działań przestępczych ta grupa nie jest zbyt liczna, niemniej straty, zwłaszcza w przypadku obiektów sakralnych, są ogromne. Niezmiernie rzadko udaje się ustalić sprawców podpalenia, to niestety kolejna prawidłowość w tej grupie przestępstw.

NIELEGALNY WYWÓZ DÓBR KULTURY

W ostatnich trzech latach dała się zauważyć tendencja spadkowa w wykrywalności nielegalnego wywozu. W roku 1999 dokonano wykrycia 33 prób niele-

galnego wywozu, w roku 2000 – 21, a w 2001 – 10. W tych samych latach dokonano zatrzymania odpowiednio: 628 przedmiotów w 1999 r., 184 w 2000 r. i 1373 w 2001 r. (w tej liczbie zatrzymano w dwu przypadkach 1328 znaczków pocztowych i skarbowych, znaczków opłat skarbowych, kopert pierwszego dnia obiegu).

Odprawa na niektórych przejściach granicznych dokonywana jest przez funkcjonariuszy Straży Granicznej. W 2001 r. Straż Graniczna wszczęła 25 postępowań (0,21% wszystkich wszczętych postępowań) o przestępstwa z ustawy o ochronie dóbr kultury (wywóz dóbr kultury bez zezwolenia). Łącznie, w 2001 r. Straż Graniczna udaremniła przemyt 543 przedmiotów.

W większości przypadków na osobowych przejściach granicznych ruch osób i materiałów podlega jedynie kontroli formalnej. Na specjalne zmiany w tym zakresie trudno liczyć. Sytuacja może się tylko pogarszać. Nie pomagają specjalnie celnikom obecne zasady wydawania zezwoleń i zaświadczeń, a zwłaszcza strona formalna wspomnianych dokumentów. Od wielu lat celnicy postulują wprowadzenie na zaświadczenia i zezwolenia specjalnie przygotowanych druków, zabezpieczonych przed fałszowaniem.

Zdaniem celników na niską skuteczność ochrony dóbr kultury przed wywozem mają wpływ dwa zjawiska: brak dostatecznej kontroli nad dobrami kultury, które zostały legalnie wywiezione za granicę (wywóz czasowy) i nie wrócili z powrotem oraz brak szybkiego przekazywania na granicę informacji o utraconych i poszukiwanych dziełach sztuki w takiej formie, by była możliwa ich precyzyjna identyfikacja oraz udaremnienie wywozu z kraju.

Z materiału przekazanego przez ówczesny Urząd Generalnego Konserwatora Zabytków wynika, że pierwsze wymienione przez służby celne zjawisko nie jest aż tak istotne. Służby konserwatorskie sprawują wystarczającą kontrolę nad terminowym powrotem dóbr kultury wywiezionych z Polski na podstawie zezwoleń na czasowy wywóz dóbr kultury. Braki potwierdzenia przywozu dóbr kultury były sporadyczne. W województwie dolnośląskim nie potwierdzono przywozu 7 instrumentów muzycznych, 1 obrazu i 24 instrumentów w województwie śląskim i 16 dóbr kultury w województwie podkarpackim. Najwięcej ponagleń i monitów wysłała Służba Ochrony Zabytków w województwach śląskim i dolnośląskim.

TERRORYZM

Jedną z form zagrożenia dóbr kultury przestępczością jest terroryzm. Muzea rzadko stawały się bezpośrednim celem ataków. Niemniej takie zdarzenia miały miejsce.

XXI wiek rozpoczął się od spektakularnego ataku na World Trade Center w Nowym Jorku. Przy ogromnej liczbie osób, które zginęły w tym bestialskim terrorystycznym ataku, zniszczenie kilku galerii sztuki wraz z ich cennymi zbiorami wydaje się mało znaczące.

Czy muzea polskie i inne instytucje gromadzące zbiory narodowe mogą czuć się wolne od tego rodzaju zagrożeń? Nikt odpowiedzialny nie jest w stanie jednoznacznie stwierdzić, że żadnego zagrożenia nie ma. Zagrożenie terroryzmem powinno być rozważane indywidualnie. Bardzo poważnie do tego niebezpieczeństwa powinny podchodzić największe muzea i obiekty sakralne, które w powszechnym odczuciu postrzegane są jako skarbnice dzieł kultury narodowej. Nie można zapominać, że głównym celem terrorystów jest zaatakowanie miejsc, których zniszczenie lub uszkodzenie będzie traktowane jako atak na państwo.

5 INNE FORMY PRZESTĘPCZOŚCI SKIEROWANEJ PRZECIWKO DOBROM KULTURY

KRADZIEŻE ELEMENTÓW ARCHITEKTONICZNYCH, WYPOSAŻENIA WNĘTRZ I MAŁEJ ARCHITEKTURY POŁĄCZONE ZE ZNISZCZENIEM ZABYTKU

Kradzież detali architektonicznych i wyposażenia wnętrz jest stosunkowo nowym zjawiskiem. Charakter masowy przybrało na początku lat 90. Zapotrzebowanie na tego typu elementy przeznaczone do wyposażenia wnętrz czy otoczenia nowoczesnych budynków stworzyło zagrożenie dla zabytków nieruchomych, a szczególnie tych pozbawionych stałej opieki i nadzoru. Wojewódzcy Konserwatorzy Zabytków nie mają możliwości systematycznej kontroli wszystkich obiektów wpisanych do rejestru zabytków, a tym samym podlegających ochronie. Korzystają z tego złodzieje, których tuż padają kolumny, portale, zabytkowe pompy, kominki, tarcze herbowe, gazony, rzeźby ogrodowe - jednym słowem wszystko co można ruszyć z miejsca.

Kilka lat temu w województwie warmińsko-mazurskim skradziono z wyspy pomnik (rzeźbę) włoskiego artysty o wadze 1,5 tony. Do kradzieży został użyty

ciężki sprzęt budowlany - dźwig z wysięgnikiem! Straty, jakie powstają w przypadku tego typu kradzieży, są podwójne. Z jednej strony skradzione elementy przedstawiają określoną wartość materialną (a nierzadko również i artystyczną i historyczną), z drugiej zaś zniszczeniu ulega zabytek nieruchomy i powstają bardzo wysokie koszty przywrócenia go do stanu pierwotnego. W niektórych przypadkach koszty, jakie powstają w wyniku zniszczeń spowodowanych przez złodziei, przewyższają wielokrotnie wartość samego skradzionego elementu.

KRADZIEŻE Z KAPLICZEK I CMENTARZY

Systematycznie odnotowuje się kradzieże zabytków z kapliczek i cmentarzy. Ginią zabytkowe płyty nagrobne, rzeźby, elementy małej architektury. Z przydrożnych kapliczek giną zabytki w takim tempie, że czasami służby konserwatorskie nie są w stanie nadążyć z przesyłaniem informacji o kolejnych stratach. W przypadku tych kradzieży charakterystycznymi elementami są: bardzo słaba dokumentacja strat (w przypadku cmentarzy czasami żadna), bardzo duża zwłoka w powiadamianiu organów ścigania o zdarzeniu (czas między kradzieżą, wykryciem i powiadomieniem) lub nawet brak zgłoszeń o kradzieży.

Ktoś może powiedzieć, że kradzieże w przydrożnych kapliczkach to mała strata. Nic bardziej błędnego. Jako przykład niech posłuży kradzież dokonana jesienią 2001 r. w Woli Drwińskiej, skąd zagrabiono pochodzącą z XIV w. rzeźbę Matki Boskiej z Dzieciątkiem. Z raportu policyjnego wynika, że kapliczka zamykana była tylko „na klamkę”. Na miejscu nie zabezpieczono żadnych śladów, bowiem mieszkańcy po stwierdzeniu kradzieży posprzątaali wnętrze, by odprawić nabożeństwo różańcowe.

DEWASTACJA I ZNISZCZENIA STANOWISK ARCHEOLOGICZNYCH ORAZ PROWADZENIE PRAC POSZUKIWAWCZYCH BEZ ZEZWOLENIA

Ten problem badają już od kilku lat służby konserwatorskie. Jego skala tak naprawdę nie jest do końca znana. Służby ochrony zabytków nie są w stanie sprawdzić wszystkich zarejestrowanych stanowisk archeologicznych. Z danych Krajowego Ośrodka Badań i Dokumentacji Zabytków wynika, że do rejestru zabytków wpisanych jest 7 314 stanowisk archeologicznych (zewidencjonowanych stanowisk

archeologicznych jest znacznie więcej - 375 315). Z danych przesłanych w 2001 r. z 32 Oddziałów i Delegatur Służby Ochrony Zabytków wynika, że w ostatnich latach odkryto 18 przypadków nielegalnej penetracji stanowisk archeologicznych. Już samo działanie tego typu jest niezgodne z obowiązującymi przepisami. Zatrzymanie odkrytych przez poszukiwaczy przedmiotów pochodzących z nielegalnych wykopalisk jest występkiem. Niestety z przykrością należy stwierdzić, że nawet w przypadku zatrzymania sprawcy przestępstw nie są karani, z uwagi na umarzanie postępowań z powodu „znikomego społecznego niebezpieczeństwa czynu”. Takie kwalifikowanie zdarzeń przez prokuratorów świadczy o słabym zrozumieniu istoty ochrony stanowisk archeologicznych.

Największym problemem, obok samego zniszczenia stanowiska archeologicznego, jest brak informacji o zabranych ze stanowisk przedmiotach.

Następstwem tego stanu jest swobodny handel zabytkami archeologicznymi. Oferty takie można znaleźć bez trudu w Internecie. Publikacji zachęcających do prowadzenia „poszukiwań ukrytych skarbów” również nie brakuje.

FAŁSZERSTWA DZIEŁ SZTUKI I HANDEL NIMI

Pomimo iż często w czasopismach można znaleźć opisy fałszywych dzieł sztuki wprowadzanych na rynek, to nieznanne są nam sprawy karne przeciwko osobom wpuszczającym do obiegu falsyfikaty, choć działania takie mają wszelkie znamiona oszustwa i są ścigane z urzędu, a nie z oskarżenia prywatnego.

Falsyfikaty pojawiają się zarówno na czarnym rynku, w handlu bazarowym, jak również i na oficjalnym rynku handlu dziełami sztuki. Kilka lat temu w Art&Business opublikowano list Jerzego Dudy-Gracza, w którym artysta stwierdza, że jeden z domów aukcyjnych sprzedał pracę, która miała jakoby być jego dziełem, a która nim nie jest.

Jak to jest możliwe, by w jednym antykwariacie odmawiano przyjęcia dzieła w komis, ponieważ jest falsyfikatem, a w drugim, po jakimś czasie sprzedawano go jako autentyk? Poważna dyskusja na temat fałszerstw i ich negatywnego oddziaływania na rynek sztuki toczyła się na początku 2001 r. Zostały wówczas sformułowane propozycje stworzenia wspólnego ciała eksperckiego, którego decyzje byłyby w sprawach orzekania autentyczności ostateczne i którego opinii poddali się antykwariusze powołujący taką wspólną komisję.

PASERSTWO

Paserstwo nieodłącznie wiąże się z obrotem skradzionym towarem. Dobra kultury w tym zakresie nie różnią się niczym od innych przedmiotów. Ważne, by można je było szybko sprzedać. Obrót skradzionymi dobrami jest naturalną konsekwencją ich kradzieży. Przecież właśnie po to dokonuje się przestępstw, by zagrabione przedmioty móc sprzedać. Obrót kradzionymi zabytkami odbywa się zarówno na czarnym rynku, jak i oficjalnym. Nie należą do rzadkości sytuacje, w których obok bezpośrednich sprawców, na ławie oskarżonych znajdują się antykwariusze oskarżeni o paserstwo.

W jednej z największych spraw kryminalnych lat 90-tych (kilkuosobowa grupa została oskarżona o dokonanie ponad 30 kradzieży z kościołów) przestępcy sprzedawali swoje zdobycze przede wszystkim w antykwariatach Warszawy i Krakowa. W pojedynczych przypadkach kierowali się na bazyry, żeby tam upłynniać swoje zdobycze.

W grudniu 2001 r. zapadł wyrok na złodzieja (i wandalę w jednej osobie), który wyciął i ukradł z zabytkowych atlasów mapy oraz antykwariusza, który skupował je od niego. Sąd nie dał wiary wyjaśnieniom, że na tym polega handel, by kupować to, co klienci przynoszą. Zdaniem sądu antykwariusz musi patrzeć i analizować okoliczności, w jakich trafiają do niego poszczególne dzieła, jak również zwracać mogą na to, jakie to są dzieła (w omawianym przypadku widać było wyraźnie świeże linie cięcia).

W uzasadnieniu sąd żałował, że zostały zniesione koncesje na prowadzenie handlu dobrami kultury, bowiem dla osób, które działają z naruszeniem zasad etyki, jaka winna towarzyszyć temu zawodowi, dodatkową karą powinien być bezwzględny zakaz prowadzenia podobnej działalności w przyszłości.

Myślę, że ta krótka charakterystyka przestępczości skierowanej przeciwko dobrom kultury wyraźnie pokazuje, że jak rozległą problematyką mamy do czynienia. Celowo nie poruszyłem tutaj tematów związanych z podejmowanymi wielorakimi działaniami zmierzającymi do poprawy stanu zabezpieczenia dóbr kultury, a w szczególności ich najcenniejszej grupy – zabytków, wpisanych do rejestru zabytków czy znajdujących się w zbiorach muzeów, bibliotek i archiwów. Jest to zupełnie odrębne zagadnienie, które powinno być dokładnie przedstawione i przeanalizowane.

Dokumentowanie i znakowanie dzieł sztuki

Kolejne zbiorcze wydanie katalogu strat dwumiesięcznika *Cenne, Bezcenne/Utracone* jest wyborem obiektów utraconych w latach 2000-2003. Publikacja stwarza okazję, by powrócić do problemu dokumentowania i znakowania dzieł sztuki oraz cennych wyrobów rzemiosła artystycznego. Stan zagrożenia dóbr kultury wciąż jest bardzo wysoki. Do najbardziej zagrożonych nadal należą zbiory prywatne i te znajdujące się w obiektach sakralnych. Prowadzony w Ośrodku Ochrony Zbiorów Publicznych, od ponad 11 lat, komputerowy katalog skradzionych i zaginionych dóbr kultury zawiera informacje dotyczące blisko 7 000 utraconych, cennych dla naszego dziedzictwa przedmiotów. Jest on bardzo pomocny między innymi przy identyfikacji przedmiotów zabezpieczanych przez policję oraz służby celne. Poza tym wszyscy zainteresowani mogą sprawdzić czy dzieło sztuki lub zabytkowy przedmiot, który właśnie chcą nabyć, nie figuruje w naszym rejestrze jako poszukiwany.

Do komputerowej bazy wprowadzane są nieodpłatnie informacje dotyczące utraconych przedmiotów, które zgłaszają poszkodowani właściciele. Jedynym warunkiem jest podanie przez osobę zgłaszającą dokładnego opisu utraconego dzieła wraz ze zdjęciem. Rzadko decydujemy się na wprowadzenie tylko samych opisów (chyba, że zawarte są w nich cechy charakterystyczne utraconych przedmiotów, pozwalające na ich pozytywną identyfikację). Ważne jest również, aby kradzież została wcześniej zgłoszona na policję.

Napływające do nas zgłoszenia ujawniają, w jak złym stanie znajduje się dokumentacja posiadanych dóbr kultury. Zbyt często, poza ogólną informacją, że skradziono obraz przedstawiający np. pejzaż, portret kobiety, las, figurę niezidentyfikowanej świętej lub też kielich, lichtarz czy monstrancję, policja nie uzyskuje żadnych dodatkowych danych, czy to w formie opisu, czy zdjęć fotograficznych. Z tymi ostatnimi jest jeszcze gorzej niż z opisami – tylko 2/3 kart zarejestrowanych w naszym katalogu obiektów uzupełniają zdjęcia poszukiwanych przedmiotów. A i ta nadchodząca do Ośrodka dokumentacja fotograficzna pozostawia wiele do życzenia. Widać to również na niektórych zdjęciach katalogu strat publikowanego przez nasz Ośrodek. Taki stan rzeczy nie tylko uniemożliwia rozpowszechnienie informacji dotyczącej poszukiwanego przedmiotu, lecz także przekreśla szansę na identyfikację w przypadku zabezpieczenia go w przyszłości przez policję lub służby celne. Dla

tego też właściciele we własnym interesie i na własny użytek powinni prowadzić dokumentację posiadanych dzieł sztuki czy innych zabytków.

DOKUMENTACJA OPISOWA

Dla każdego obiektu należy założyć kartę, na której powinny znaleźć się następujące podstawowe informacje:

- 1) nazwisko autora lub nazwa warsztatu, w którym przedmiot został wykonany;
- 2) dokładne wymiary (w przypadku obrazów na płótnie najlepiej by były to wymiary zewnętrznych krawędzi blejtramu), waga (gdy mamy do czynienia z wyrobami sztuki złotniczej);
- 3) wartość (najlepiej by wycena przedmiotu była wykonana przez rzeczoznawcę, ale nie jest to warunek konieczny na tym etapie postępowania);
- 4) czas powstania;
- 5) materiał i technika wykonania;
- 6) możliwie dokładny opis, zawierający oprócz treści i wyglądu zewnętrznego cechy charakterystyczne przedmiotu, takie jak: uszkodzenia, informacje dotyczące oznakowania, jeżeli właściciel takie stosował, oraz dane dotyczące konserwacji.

Warto dokładnie przyjrzeć się posiadanym cennym przedmiotom i w opisie tworzonej dla nich dokumentacji uwzględnić jak najwięcej szczegółów. Powinny się tam znaleźć informacje o zauważonych uszkodzeniach, przeprowadzonych zabiegach konserwatorskich, a także innych cechach mogących pomóc przy identyfikacji danego przedmiotu.

Cenne są także wszelkiego rodzaju dokumenty świadczące o prawie własności, opinie rzeczoznawców, ekspertyzy. Dokumenty tego typu są bardzo pomocnym materiałem dowodowym.

DOKUMENTACJA FOTOGRAFICZNA

Bardzo ważnym elementem dokumentacji są dobre zdjęcia. Należy zadbać o to, aby były wyraźne. Obrazy powinny być fotografowane na wprost przy rozproszonym świetle (światło dzienne) w celu uniknięcia odbłasków. Przedmioty trójwymiarowe powinny być fotografowane z czterech stron. Dobrze jest przy każdym z fotografowanych obiektów umieszczać skalę, linijkę czy choćby standardowe pudełko zapatek.

W przypadku fotografowania wyjątkowo cennych przedmiotów warto, oprócz zdjęcia ogólnego, wykonać

kilka zdjęć szczegółowych pokazujących elementy charakterystyczne dla danego obiektu (uszkodzenia, plamy, rysy, sygnaturę, inne indywidualne oznakowania).

Szczególną uwagę przy dokumentowaniu zabytków sakralnych należy zwrócić na elementy wchodzące w skład ołtarzy. Często zdarza się, że złodzieje wyłamują elementy rzeźbiarskiej dekoracji ołtarzy lub ambon. Wskazane jest zatem wykonanie, jeżeli nie zdjęć każdego elementu, to przynajmniej zbliżeń obejmujących kilka części w jednym kadrze.

ZNAKOWANIE

Dodatkowe oznakowanie zabytków swoim indywidualnym, niepowtarzalnym sposobem jest w niektórych przypadkach postępowaniem niezwykle pożądanym. Jego rola nabiera szczególnego znaczenia, kiedy utraciliśmy przedmioty z seryjnej produkcji. Często można się z tym spotkać w przypadku przedmiotów zabytkowego rzemiosła artystycznego, np. serwis, sztuce, cukiernice, solniczki, lichtarze, świeczniki. Na dwa proste sposoby, możliwe do indywidualnego zastosowania, chcielibyśmy zwrócić szczególną uwagę: utajone sygnatury oraz makro- i mikrofotografię.

UTAJONE SYGNATURY

Najprostszym sposobem nanoszenia utajonego znakowania jest wprowadzenie dodatkowych znaków czy sygnatur przy użyciu fluoroscencyjnych cienkopisów. Klasyczny tusz został w nich zastąpiony bezbarwnym środkiem widocznym dopiero po oświetleniu nanieśionego napisu czy znaku lampą ultrafioletową. Zaletą tego typu oznakowania jest jego ogromna prostota i bardzo niskie koszty. Cienkopisy fluoroscencyjne można dostać w większości specjalistycznych sklepów z materiałami papierniczymi. Ich cena nie przekracza 40 zł, a przenośnej lampy fluoroscencyjnej 100 zł. Przeprowadzone na początku lat 90 tych w Ośrodku Ochrony Zbiorów Publicznych próby ze znakowaniem obrazów wykazały, że utajone napisy utrzymują się bardzo długo (najstarszy znakowany obraz miał 7 lat i sygnatury były ciągle czytelne). Na podstawie przeprowadzonych doświadczeń trzeba stwierdzić, że do znakowania omawianymi pisakami najbardziej nadają się przedmioty, które mają chłonną i porowatą powierzchnię (płótno, tkaniny, papier, drewno itp.). Bezbarwny tusz pisaka wnika w te materiały dość głęboko, przez co utajona sygnatura staje się bardzo trudna do usunięcia. Biorąc pod

uwagę zarówno plusy jak i minusy tej metody znakowania należy ją zdecydowanie polecić. Przy wszystkich ograniczeniach jest bardzo łatwa, tania i skuteczna.

MAKRO- I MIKROFOTOGRAFIA

Zdjęcia fotograficzne, wykonywane metodą tradycyjną czy cyfrową, wykorzystuje się powszechnie w dokumentowaniu zbiorów. W mniejszym stopniu niż wynikałoby to z potrzeb wykonuje się zdjęcia w skali makro, a z uwagi na cenę i brak powszechnego dostępu do odpowiedniego wyposażenia mikrofotografia dzieł sztuki jest prawie nieznaną. Cóż zatem jest tak istotnego, że mikrofotografia może pomóc rozwiązać problemy identyfikacji. Otóż okazuje się, że nawet w przypadku seryjnej produkcji nie ma dwóch takich samych przedmiotów! Może wydać się to niewiarygodne, ale nie ma dwóch jednakowych znaczków pocztowych mających te same nominały. Różnice obejmują dziesiątki elementów. Jeżeli tak jest przy seryjnej, maszynowej produkcji, to co dopiero można powiedzieć o przedmiotach wykonywanych ręcznie. Słowo „znakowanie” w kontekście wykonywania zdjęć fotograficznych brzmi dość dziwnie, ale efekt w postaci zdjęć wykonanych w skali mikro, które uwieczniają indywidualne cechy fotografowanego obiektu, jest równoznaczny z nadaniem, czy może lepiej powiedzieć udokumentowaniem niepowtarzalnych cech. Wielkość przedmiotów, materiał z jakiego są wykonane nie mają zupełnie znaczenia. Ogromnym atutem jest prostota i bezinwazyjne działanie w stosunku do „znakowanego” obiektu. Osobom prywatnym można polecić łatwiejszą odmianę specjalistycznej fotografii dokumentacyjnej – makrofotografię. Makrofotografia może nie oddaje wszystkich szczegółów, jakie dokumentowane są przy wykonywaniu zdjęć w skali mikro, ale dla dużej części przedmiotów nawet uproszczona fotografia może okazać się wystarczająca.

Pamiętajmy iż czytelne zdjęcie, dokładny opis czy też wykonany na jego podstawie najlepszy nawet rysunek są bardzo ważnymi wskazówkami w żmudnym procesie identyfikacji przedmiotu, dla którego poprawności istotna jest zgodność jak największej liczby danych. Dlatego jeszcze raz przypominamy o konieczności rzetelnego dokumentowania swoich zbiorów. Dobra dokumentacja może znacznie przyspieszyć identyfikację, a także uprościć proces odzyskiwania utraconego przedmiotu.



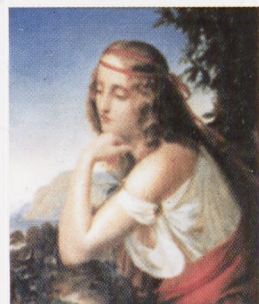
1



2



3



4



5



6



7



8

Malarstwo, grafika, rysunek
Painting, Graphic Art, Drawing

2000

1. FAŁAT Julian

Wieś Bystra.

Olej, płótno, 50 x 150 cm.

Kat. PA-1553

1. FAŁAT Julian

Bystra village.

Oil, canvas, 50 x 150 cm.

Cat. PA-1553

2. MALCZEWSKI Jacek

Portret Jakuba Orzechowicza, 1921 r.

Olej, tektura, 105 x 69 cm.

Kat. PA-1552

2. MALCZEWSKI Jacek

Jacob's Orzechowicz portrait, 1921

Oil, cardboard, 105 x 69 cm.

Cat. PA-1552

3. AUTOR NIEZNANY

Matka Boska Bolesna, XVI w. (?)

Olej, płótno, 173 x 93 cm.

Kat. PA-1564

3. UNKNOWN AUTHOR

Holy Mother, the Sad", 16th cent. (?)

Oil, canvas, 173 x 93 cm.

Cat. PA-1564

4. AUTOR NIEZNANY

Portret młodej kobiety, 1820 r.

Olej, płótno, 80 x 80 cm.

Kat. PA-1660

4. UNKNOWN AUTHOR

Portrait of a young woman. 1820

Oil, canvas, 80 x 80 cm.

Cat. PA-1660

5. AUTOR NIEZNANY

Św. Maria Magdalena, XIX w.

Olej, płótno, 70 x 80 cm.

Kat. PA-1661

5. UNKNOWN AUTHOR

St. Mary Magdalene, 19th cent.

Oil, canvass. 70 x 80 cm.

Cat. PA-1661

2001

6. AUTOR NIEZNANY

Święta Rodzina, 2. poł. XVIII w.

Olej, płótno, 69 x 89 cm.

Kat. PA-1700

6. UNKNOWN AUTHOR

The Holy Family, Second half of 18th cent.

Oil, canvas. 69 x 89 cm.

Cat. PA-1700

7. AUTOR NIEZNANY

Boże Narodzenie, 1. poł. XIX w.

Olej, płótno, 90 x 60 cm.

Kat. PA-1665

7. UNKNOWN AUTHOR

Christmas, First half of 19th cent.

Oil, canvas. 90 x 60 cm.

Cat. PA-1665

8. AUTOR NIEZNANY

Dziewczynka z kogutem.

Rosja, 120 x 80 cm.

Kat. PA-1713

8. UNKNOWN AUTHOR

Girl with a Rooster.

Russia, 120 x 80 cm.

Cat. PA-1713

9. AUTOR NIEZNANY

Kraków zimą I.

Akwarela, papier, 34,5 x 50 cm.

Sygnowany p. d.

Kat. PA-1775

9. *Unspecified Author*

Cracow in Winter I

Watercolour, paper 34,5 x 50 cm.

Signed bottom left.

Cat. PA-1775



9

10. AUTOR NIEZNANY

Kraków zimą II.

Akwarela, papier, 35 x 70,5 cm. Sygnowany p. d.

Kat. PA-1776

10. *Unspecified Author*

Cracow in Winter II

Watercolour, paper 35 x 70,5 cm.

Signed bottom right.

Cat. PA-1776



11. AUTOR NIEZNANY

Markiza de Pompadour,

k. XVIII w. lub pocz. XIX w.

Olej, płótno dublowane, ok. 300 x 170 cm.

Kat. PA-1705

11. *UNKNOWN AUTHOR*

The Marquise de Pompadour, late

18th cent. or early 19th cent.

Oil, double canvas, c. 300 x 170 cm.

Cat. PA-1705



10

12. AUTOR NIEZNANY

„Matka Boska z Dzieciątkiem, 1638 r.

Olej, płótno, 116 x 90 cm.

Kat. PA-1720

12. *UNKNOWN AUTHOR*

Madonna and Child, 1638

Oil, canvas, 116 x 90 cm.

Cat. PA-1720



12

13. **URBAŃSKI-NIECZUJA Eugeniusz**

Profil kobiety na tle witraża,

po 1914 r.

Olej, płótno, 51 x 40,5 cm.

Kat. PA-1722

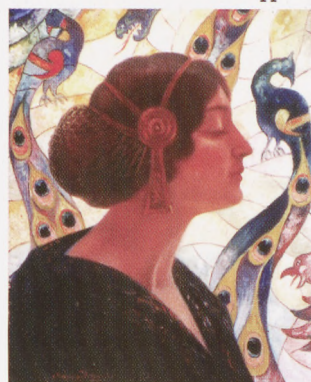
13. *Urbański-Nieczuja Eugeniusz*

Profile of a woman with a Stained-

Glass Window in the Background,

post 1914. Oil, canvas 51 x 40,5 cm.

Cat. PA-1722



11

14. **FAŁAT Julian**

Myśliwy.

Akwarela, papier, 19,5 x 14,5 cm.

Kat. PA-1773

14. *Fałat Julian*

Hunter,

Watercolour, paper. 19,5 x 14,5 cm.

Cat. PA-1773



15. **WYGRZYWAŁSKI (?)**

Modlitwa na pustyni, 1918-1939 r.

Olej, płótno, 51 x 71,5 cm.

Kat. PA-1772

15. *Wyrzywański (?)*

A Prayer in the Desert, 1918-1939.

Oil, canvas. 51 x 71,5 cm.

Cat. PA-1772



13

16. **BATOWSKI Stanisław**

Szarża husarii polskiej.

Olej, płótno, 60 x 80 cm.

Kat. PA-1783

16. *BATOWSKI Stanisław*

The Charge of the Polish Hussars.

Oil, canvas. 60 x 80 cm.

Cat. PA-1783



14



17



18



19



20



21



22



23



24

17. KLIMOWSKI Stanisław
Autoportret w kapeluszu, 1920 r.
Olej, płótno, 72 x 58,5 cm.

Kat. PA-1828

17. KLIMOWSKI Stanisław
Self-Portrait in a Hat, 1920
Oil, canvas. 72 x 58,5 cm.

Cat. PA-1828

18. ZEMBACZYŃSKI Antoni
Portret kobiety.
Olej, płótno dublowane, 34,5 x 28,5 cm.

Kat. PA-1824

18. ZEMBACZYŃSKI Antoni
Portrait of a Woman.
Oil, double canvas. 34.5 x 28.5 cm.

Cat. PA-1824

19. ORŁOWSKI G.
Portret dziewczynki z psem, 1940 r.
Olej, 57 x 47 cm

Kat. PA-1753

19. ORŁOWSKI G.
Portrait of a Girl with a Dog, 1940
Oil. 57 x 47 cm.

Cat. PA-1753

20. GERSON Maria
Portret kobiety (owal), 1898 r.
Pastel, 68 x 56 cm
Sygnowany na passe - partout:
Marja Gerson, 1989

Kat. PA-1751

20. GERSON Maria
Portrait of a Woman (oval), 1898
Pastel, 68 x 56 cm.
Signed on the passe-partout:
Marja Gerson, 1898

Cat. PA-1751

21. WYCZÓŁKOWSKI Leon
Kobieta, 1875 r.
Olej, płótno, 39 x 40 cm.

Kat. PA-1921

21. WYCZÓŁKOWSKI Leon
Woman, 1875
Oil, canvas, 39 x 40 cm.

Cat. PA-1921

22. ŚLENDZIŃSKI Ludomir
Portret kobiety, 1921 r.
Sepia, 59 x 38 cm

Kat. PA-1762

22. ŚLENDZIŃSKI Ludomir
Portrait of a Woman, 1921
Sepia., 59 x 38 cm.

Cat. PA-1762

23. AUTOR NIEZNANY
Św. Jakub Młodszy.
Olej. 60 x 47 cm

Kat. PA-1897

23. UNKNOWN AUTHOR
St. James the Younger.
Oil. 60 x 47 cm.

Cat. PA-1897

24. AUTOR NIEZNANY
Św. Łukasz.
Olej. 60 x 47 cm

Kat. PA-1898

24. UNKNOWN AUTHOR
St. Luke.
Oil. 60 x 47 cm.

Cat. PA-1898

25. **AUTOR NIEZNANY**

Św. Mikołaj. XVIII/XIX w.
Olej, płótno. 110 x 70 cm

Kat. PA-1896

25. **Unknown Author**

St. Nicolas, 18th/19th cent.
Oil, canvas. 110 x 70 cm.

Cat. PA-1896

26. **ZAREMSKI M.**

Wieśniaczka z dzbanem.
Olej, płótno, 50 x 40 cm.

Kat. PA-1823

26. **ZAREMSKI M.**

A Village Woman with a Jug.
Oil, canvas, 50 x 40 cm.

Cat. PA-1823

27. **KRZYŻANOWSKI Konrad**

Kobieta w czarnej sukni, XIX w.
29 x 23 cm. Sygnowany

Kat. PA-1924

27. **KRZYŻANOWSKI Konrad**

Woman In a Black Dress, 19th cent.
29 x 23 cm. Signed

Cat. PA-1924

28. **BOZNAŃSKA Olga**

Dziewczynka - Włoszka, 1872 r.
Olej, tektura, 45 x 35 cm.

Kat. PA-1920

28. **BOZNAŃSKA Olga**

An Italian Girl, 1872
Oil, cardboard, 45 x 35 cm.

Cat. PA-1920

29. **KAMOCKI Stanisław**

Pejzaż z chatą, XIX w.
Olej, płótno, ok. 40 x 50 cm. Sygnowany

Kat. PA-1923

29. **KAMOCKI Stanisław**

Landscape with a Cottage, 19th cent.
Oil, canvas, c. 40 x 50 cm. Signed

Cat. PA-1923

30. **HOFMAN Vlastimil**

Starcy, 1. poł. XX w.
Olej, płótno, 35 x 45 cm.

Kat. PA-1922

30. **HOFMAN Vlastimil**

Old Men, 1st half of the 20th cent.
Oil, canvas, 35 x 45 cm.

Cat. PA-1922

31. **STANISŁAWSKI Jan**

Pejzaż.
Olej, płótno, 17 x 27 cm. Sygnowany.

Kat. PA-1925

31. **STANISŁAWSKI Jan**

Landscape.
Oil, canvas, 17 x 27 cm. Signed.

Cat. PA-1925

32. **AUTOR NIEZNANY**

Portret epitafijny Wincentego Jabłońskiego, 1895 r. Olej, blacha miedziana.

Kat. PA-1905

32. **AUTHOR UNKNOWN**

Epitaph portrait of Wincenty Jabłoński, 1895. Oil, copper plate.

Cat. PA-1905

33. **ERB Erno**

Przekupki na rynku lwowskim, lata 30.
Olej. 35 x 45 cm

Kat. PA-1750

33. **ERB Erno**

Vendors in the Lviev Market Square, the 30s. Oil. 35 x 45 cm.

Cat. PA-1750



25

26



27

28



29

30



31

32



33



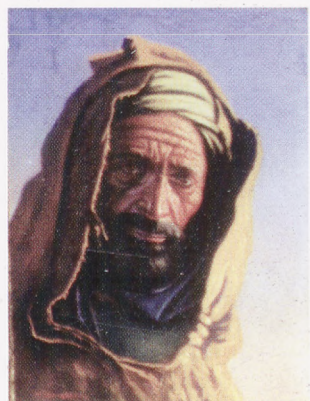
34a



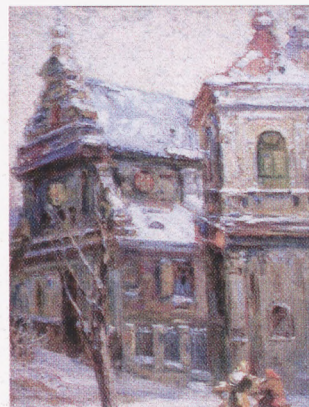
34b

34a.b. **KOSTRZEWSKI Franciszek**
Dwie sceny rodzajowe, 1873 r.
Akwarela, papier, ok. 25 x 30 cm.
Kat. PA-1926

34a.b. **KOSTRZEWSKI Franciszek**
Two genre scenes, 1873
Watercolour, paper, c. 25 x 30 cm.
Cat. PA-1926



35



36

35. **SZEWCZENKO**
Portret Araba, 1 poł. XX w.
Płótno, 45 x 30 cm.
Kat. PA-1919

35. **SZEWCZENKO**
Portrait of an Arab, 1st half of the
20th cent. Canvas, 45 x 30 cm.
Cat. PA-1919



37



38

36. **ERB Erno**
Lwów, XIX w.
Olej, płótno, 40 x 25 cm.
Kat. PA-1928

36. **ERB Erno**
Lviev, 19th cent.
Oil, canvas, 40 x 25 cm.
Cat. PA-1928

37. **WYGRZYWALSKI Feliks**
Scena antyczna, XIX w.
Akwarela, papier, 31 x 50 cm.
Kat. PA-1930

37. **WYGRZYWALSKI Feliks**
Antique Scene, 19th cent.
Watercolour, paper, 31 x 50 cm.
Cat. PA-1930



39



41

38. **KWIATKOWSKI Teofil**
Targ, XIX w.
Awarela, papier, 14 x 19 cm.
Kat. PA-1931

38. **KWIATKOWSKI Teofil**
Market, 19th cent.
Watercolour, paper, 14 x 19 cm.
Cat. PA-1931

39. **DĄBROWSKI Bonawentura**
Pokłon Bojarów, XVII w.
Olej, płótno, 54 x 67 cm.
Kat. PA-1932

39. **DĄBROWSKI Bonawentura**
Tribute of the Boyars, 17th cent.
Oil, canvas, 54 x 67 cm.
Cat. PA-1932



40

40. **MASŁOWSKI Stanisław**
Pejzaż, XIX w.
Akwarela, papier, 27 x 34 cm.
Kat. PA-1933

40. **MASŁOWSKI Stanisław**
Landscape, 19th cent.
Watercolour, paper, 27 x 34 cm.
Cat. PA-1933

41. **AUTOR NIEZNANY**
Żydzi.
Olej, płótno.
Kat. PA-1938

41. **AUTOR NIEZNANY**
Jews.
Oil, canvas.
Cat. PA-1938

42. **WYGRZYWAŁSKI Feliks (?)**
Portret mężczyzny w turbanie, 1909 r.
Akwarela, papier, 22 x 16 cm.
Kat. PA-1939

42. **WYGRZYWAŁSKI Feliks (?)**
Portrait of a Man in a Turban, 1909
Watercolour, paper, 22 x 16 cm.
Cat. PA-1939



42

43. **POPOWSKI S.**
Kobieta z koszykiem, XIX w.
Akwarela, papier, 26 x 32 cm.
Kat. PA-1940

43. **POPOWSKI S.**
Woman with a Basket, 19th cent.
Watercolour, paper, 26 x 32 cm.
Cat. PA-1940



43

44. **AUTOR NIEZNANY**
Odpoczywająca kobieta,
32 x 24 cm.
Kat. PA-1941

44. **AUTOR NIEZNANY**
Resting Woman,
32 x 24 cm.
Cat. PA-1941



44



45

45. **AUTOR NIEZNANY**
Przędka, XX w.
Olej, płótno, 80 x 40 cm
Kat. PA-1942

45. **AUTOR UNKNOWN**
Spinner, 20th cent.
Oil, canvas, 80 x 40 cm.
Cat. PA-1942

46. **AUTOR NIEZNANY**
Najświętsza Panna Maria Ostrobramska, XIX/XX w. Ikona.
Olej, deska, 26 x 21 cm. Okład srebrny,
przy dolnej krawędzi wybitny napis
Kat. PA-1947

46. **AUTOR UNKNOWN**
The Virgin Mary of the Gates of Dawn (Ostra Brama), 19/20th cent.
Oil, board, 26 x 21 cm. Silver screen,
inscription struck near the lower edge.
Cat. PA-1947



46



47

47. **AUTOR NIEZNANY**
Chrystus Pantokrator, XIX/XX w.
Ikona. Deska. 26 x 21 cm. Okład srebrny
Kat. PA-1948

47. **AUTOR UNKNOWN**
Christ Pantocrator, 19th/20th cent.
Icon. Board. 26 x 21 cm. Silver screen.
Cat. PA-1948

48. **AUTOR NIEZNANY**
Chrystus na krzyżu, XIX w.
Ikona. Deska. Rama z blachy cynkowej (?)
Kat. PA-1949

48. **AUTOR UNKNOWN**
Christ on the Cross, 19th cent.
Icon. Board. Frame made of zinc sheet metal (?)
Cat. PA-1949



48



49

49. **AUTOR NIEZNANY**
Zmartwychwstanie, XIX w.
Ikona. Porcelana, 16 x 14 cm
Kat. PA-1950

49. **AUTOR UNKNOWN**
The Resurrection, 19th cent.
Icon. Porcelain, 16 x 14 cm.
Cat. PA-1950



50



51



52



54



53



55



56



57

50. **KOSSAK Juliusz**
Husarz na koniu, XIX w.
Szkic, papier, 22 x 25 cm

Kat. PB-205

51. **KOSSAK Juliusz**
Strzelcy na koniach, XIX w.
Szkic, papier, 22 x 25 cm

Kat. PB-206

52. **KOSSAK Juliusz**
Ulan na koniu, XIX w.
Szkic, papier, 22 x 25 cm

Kat. PB-207

53. **VEVNE C.**
Dwaj konni i psy, XIX w.
Szkic, piórko, papier, 40 x 60 cm

Kat. PB-208

54. **GERSON (Wojciech ?)**
Mazur, 1884 r. Szkic, piórko, papier,
18 x 8 cm. Napisy w dolnej części:
Mazur, przy prawej krawędzi: *Gerson*,
poniżej 1884

Kat. PB-211

55. **SIEMIRADZKI Henryk**
Pejzaż, 1867 r.
Szkic, ołówek, papier, 25 x 31 cm

Kat. PB-209

56. **KOSTRZEWSKI Franciszek**
Chopin, XIX w.
Szkic, piórko, papier, 14 x 10 cm

Kat. PB-210

57. **AUTOR NIEZNANY**
Portret Wilhelma III Księcia Orańskiego,
XVIII/XIX w.
Olej, deska, 20 x 15 cm.
Na odwrociu obrazu kartka z napisem
„Van Dyck Wilhelm III Książę Orański”

Kat. PA-2009

50. **KOSSAK Juliusz**
Mounted Hussar, 19th cent.
Sketch, paper, 22 x 25 cm.

Cat. PB-205

51. **KOSSAK Juliusz**
Mounted Riflemen, 19th cent.
Sketch, paper, 22 x 25 cm.

Cat. PB-206

52. **KOSSAK Juliusz**
Mounted Uhlan, 19th cent.
Sketch, paper, 22 x 25 cm.

Cat. PB-207

53. **VEVNE C.**
Two Men on Horseback and Dogs,
19th cent. Sketch, pen, paper, 40 x 60 cm.

Cat. PB-208

54. **GERSON (Wojciech ?)**
A Masurian, 1884 Sketch, pen, paper,
18 x 8 cm. Inscriptions in the bottom
part: *Mazur*, Near the right edge: *Gerson*,
underneath 1884.

Cat. PB-211

55. **SIEMIRADZKI Henryk**
Landscape, 1867
Sketch, pencil, paper, 25 x 31 cm.

Cat. PB-209

56. **KOSTRZEWSKI Franciszek**
Chopin, 19th cent.
Sketch, pen, paper, 14 x 10 cm.

Cat. PB-210

57. **AUTHOR UNKNOWN**
*Portrait of Prince William III of
Orange*, 18th/19th,
Oil, board, 20 x 15 cm. On the back of the
painting a piece of paper with the inscrip-
tion "Van Dyck Wilhelm III Książę Orański."

Cat. PA-2009

2002

58. **DUDA-GRACZ Jerzy**
Buk - Zgubiony Anioł, 1998 r.
Olej, płyta, 80 x 60 cm.
Sygnowany l.d.: nazwisko autora, nr 2212,
data 1998

Kat. PA-1913

58. **DUDA-GRACZ Jerzy**
Beech-tree - the Lost Angel, 1998
Oil, plate, 80 x 60 cm. Signed in the lower
left-hand corner: the name of the author,
number 2212, date 1998

Cat. PA-1913



58



59

59. **DUDA-GRACZ Jerzy**
Wystok - Biały Anioł, 1998 r.
Olej, płyta, 60 x 80 cm.
Sygnowany p.d.: nazwisko autora,
nr 2296, data

Kat. PA-1914

59. **DUDA-GRACZ Jerzy**
Wystok - the White Angel, 1998.
Oil, plate, 60 x 80 cm. Signed in the lower
right hand corner: the name of the
author, number 2296, date

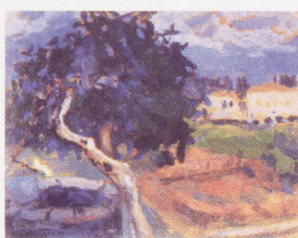
Cat. PA-1914

60. **STANISŁAWSKI Jan**
Pejzaż z drzewem i studnią, po 1893 r.
Olej, tektura, 16 x 21,5 cm. Sygnowany
u dołu z lewej: „Jan Stanisławski”

Kat. PA-1916

60. **STANISŁAWSKI Jan**
Landscape with a Tree and a Well,
after 1893. Oil, cardboard, 16 x 21.5 cm.
Signed bottom left: "Jan Stanisławski"

Cat. PA-1916



60



61

61. **Bierkowska Leokadia**
Wszystko już zjedzone, 1874 r.
Olej, płótno, 60 x 40 cm

Kat. PA-2059

61. **Bierkowska Leokadia**
Everything Has Already Been Eaten, 1874
Oil, canvas, 60 x 40 cm

Cat. PA-2059



62

62. **Grocholski Stanisław**
W karczmie
Olej, deska, 20 x 25 cm

Kat. PA-2054

62. **Grocholski Stanisław**
In an Inn
Oil, board, 20 x 25 cm

Cat. PA-2054



63

63. **Piotrowski Maksymilian**
Sprzedawca
Olej, płótno, 35 x 45 cm

Kat. PA-2058

63. **Piotrowski Maksymilian**
Salesman
Oil, canvas, 35 x 45 cm

Cat. PA-2058



64

64. **Pochwalski Kazimierz**
Grzybiarz
Olej, deska, 20 x 25 cm

Kat. PA-2040

64. **Pochwalski Kazimierz**
Fond of Mushrooms
Oil, board, 20 x 25 cm

Cat. PA-2040



65

65. **Pawliszak Wacław**
Modlitwa Arabów
Olej, płótno, 34 x 60 cm

Kat. PA-2051

65. **Pawliszak Wacław**
Arabs' Prayer
Oil, canvas, 34 x 60 cm

Cat. PA-2051



66



67



68



69



70



71



72



73

66. **Ajdukiewicz Zygmunt**
Czerkies
Olej, deska, 16 x 26 cm
Kat . PA - 2056

66. **Ajdukiewicz Zygmunt**
Circassian
Oil, board, 16 x 26 cm
Cat . PA - 2056

67. **Wolski Stanisław**
Przeгляд wojska, 1888 r.
Olej, płótno, 32 x 44 cm
Kat . PA - 2063

67. **Wolski Stanisław**
Inspection, 1888
Oil, canvas, 32 x 44 cm
Cat . PA - 2063

68. **Kleczyński Bogdan**
Na czatach
Olej, deska, 28 x 43 cm
Kat . PA - 2046

68. **Kleczyński Bogdan**
On the Watch
Oil, board, 28 x 43 cm
Cat . PA - 2046

69. **Weiss Wojciech**
Krzysztofek
Olej, płótno, 30 x 25 cm, Syg. W.W.
Kat . PA - 2064

69. **Weiss Wojciech**
Krzysztofek
Oil, canvas, 30 x 25 cm, Sign. W.W
Cat . PA - 2064

70. **Rosen Jan**
Manewry, 1884 r.
Olej, deska, 25 x 35 cm
Kat . PA - 2035

70. **Rosen Jan**
Manoeuvres, 1884
Oil, board, 25 x 35 cm
Cat . PA - 2035

71. **Pawliszak Wacław**
Jeździec tatarski
Olej, płótno, 20 x 25 cm
Kat . PA - 2047

71. **Pawliszak Wacław**
Tartar Horseman
Oil, canvas, 20 x 25 cm
Cat . PA - 2047

72. **Tański Czesław**
W ogrodzie
Olej, płótno, 50 x 40 cm
Kat . PA - 2061

72. **Tański Czesław**
In a Garden
Oil, canvas, 50 x 40 cm
Cat . PA - 2061

73. **Wyczółkowski Leon**
Na góralskim targu, 1904 r.,
Zakopane. Pastel na papierze, 62 x 43 cm
Kat . PA - 2033

73. **Wyczółkowski Leon**
At the Mountaineer Market, 1904,
Zakopane. Pastel on paper, 62 x 43 cm
Cat . PA - 2033

74. **Karpiński Alfons**
W pracowni (portret żony)
Olej, tektura, 120 (100?) x 70 cm
Kat. PA-2041

74. **Karpiński Alfons**
In the Workshop (Portrait of the Artist's
Wife) Oil, cardboard, 120 (100?) x 70 cm
Cat. PA-2041



74

75. **Rybkowski Tadeusz**
Na targ
Olej, deska, 18 x 25 cm
Kat. PA-2045

75. **Rybkowski Tadeusz**
Going to Market
Oil, board, 18 x 25 cm
Cat. PA-2045



75

76. **Stachiewicz Piotr**
W wiejskiej izbie
Olej, deska (?), płótno (?), 45 x 35 cm
Kat. PA-2044

76. **Stachiewicz Piotr**
In a Country Cottage
Oil, board? canvas?, 45 x 35 cm
Cat. PA-2044



76

77. **Chlebowski Stanisław**
Uliczka w Arabii
Olej, deska, 20 x 25 cm
Kat. PA-2055

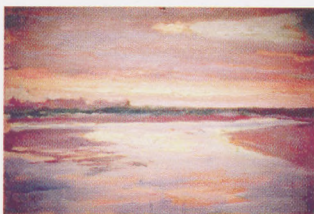
77. **Chlebowski Stanisław**
Lane in Arabia
Oil, board, 20 x 25 cm
Cat. PA-2055



77

78. **Mehoffer Józef**
Rozlewisko
Olej, deska, 18 x 25 cm
Kat. PA-2057

78. **Mehoffer Józef**
Flood Waters
Oil, board, 18 x 25 cm
Cat. PA-2057



78



79

79. **Chelmoński Józef**
Studium mazowieckie
Płótno naklejone na tekturę, 29 x 48 cm
Niesygn. Z tyłu nalepka wystawy.
Kat. PA-2042

79. **Chelmoński Józef**
Masovian Study
Canvas on cardboard, 29 x 48 cm.
Unsigned. Label from exhibition on the back
Cat. PA-2042



80

80. **Czajkowski Stanisław**
Kościółek w Mikuszowicach 1933 r.
Olej, tektura, 25 x 32 cm, inw. 152
Kat. PA-2026

80. **Czajkowski Stanisław**
Little Church in Mikuszowice, 1933
Oil, cardboard, 25 x 32 cminw. 152
Cat. PA-2026



81

81. **Streitt Franciszek**
Adepci sztuki szewskiej 1880 r.
Olej, deska, 29 x 25 cm
Kat. PA-2036

81. **Streitt Franciszek**
Shoemaking Apprentices' Craft,
1880. Oil, board, 29 x 25 cm
Cat. PA-2036



82



83



84



85



86



87



88



89a



89b

82. **Kozakiewicz Antoni**
Cyganczka 1882 r.
Olej, deska, 30 x 22 cm
Kat. PA-2017

82. **Kozakiewicz Antoni**
Little Gipsy-Girl, 1882
Oil, board, 30 x 22 cm
Cat. PA-2017

83. **Tetmajer Włodzimierz** (syg.)
Koniki polne
Olej, płótno, 100 x 60 cm
Kat. PA-2031

83. **Tetmajer Włodzimierz** (syg.)
Grasshoppers
Oil, canvas, 100 x 60 cm
Cat. PA-2031

84. **Kozakiewicz Antoni**
Protazy
Olej, deska
Kat. PA-2037

84. **Kozakiewicz Antoni**
Protazy
Oil, board
Cat. PA-2037

85. **Czajkowski Stanisław**
Kościół w Rabce zimą 1929 r.
Olej, tektura, 28 x 32 cm
Kat. PA-2016

85. **Czajkowski Stanisław**
Church in Rabka in Winter, 1929
Oil, cardboard, 28 x 32 cm
Cat. PA-2016

86. **Szymanowski Wacław** (syg.)
Odpoczynek starców
Olej, deska, 38 x 48 cm
Kat. PA-2029

86. **Szymanowski Wacław** (syg.)
Resting of Old Men
Oil, board, 38 x 48 cm
Cat. PA-2029

87. **Kamocki Stanisław**
Stogi
Olej, deska, 20 x 30 cm
Kat. PA-2038

87. **Kamocki Stanisław**
Stacks
Oil, board, 20 x 30 cm
Cat. PA-2038

88. **Jeziński Antoni**
Zaloty
Olej, płótno, 70 x 110 cm
Kat. PA-2030

88. **Jeziński Antoni**
Courtship
Oil, canvas, 70 x 110 cm
Cat. PA-2030

89a,b. **AUTOR NIEZNANY**
Matka Boska z Dzieciątkiem
(*Madonna Apokaliptyczna*), obraz
dwustronny; na odwrociu krocząca śmierć,
XVI w. i XVII w. Tempera, deska. 123 x 90 cm.
Kat. PA-2120

89a,b. **AUTHOR UNKNOWN**
*Madonna and Child (Apocalyptic
Madonna)*, two-sided painting; on the
reverse the figure of striding death, 16th and
17th cent., tempera, board. 123 x 90 cm.
Cat. PA-2120

90. **STUDNICKI Józef**
Matka Boska Różańcowa, 1862 r.
Płótno, 80 x 60 cm

Kat. PA-1955

90. **STUDNICKI Józef**
The Virgin Mary of the Rosary, 1862
Canvas, 80 x 60 cm

Cat. PA-1955



90



91

91. **STUDNICKI Józef**
Św. Maksymilian Biskup, 1862 r.
Płótno, 83 x 60 cm

Kat. PA-1958

91. **STUDNICKI Józef**
St. Maximilian the Bishop, 1862
Canvas, 83 x 60 cm

Cat. PA-1958

92. **AUTOR NIEZNANY**
Św. Jan, XVII w.(?)
Deska, 95 x 52 cm (wymiary z ramą)

Kat. PA-1952

92. **AUTHOR UNKNOWN**
St. John, 17th cent.(?) Board, 95 x 52
cm (measurements with frame).

Cat. PA-1952



92



93

93. **AUTOR NIEZNANY**
Portret Jana Franciszka Kołosowskiego,
ok. 1872 r. Olej, blacha, 35 x 30 cm

Kat. PA-1965

93. **AUTHOR UNKNOWN**
Portrait of Jan Franciszek Kołosowski,
c. 1872 r. Oil, sheet metal, 35 x 30 cm

Cat. PA-1965

94. **BECKMANN M.**
Pojenie koni, 1900–1930.
Olej, płótno, 30 x 45 cm

Kat. PA-2089

94. **AUTHOR UNKNOWN**
Still Life. 1900–1930
Oil, canvas, 40 x 60 cm

Cat. PA-2089



94



95

95. **FRIEDLÄNDEN Camilla**
Martwa natura”, 1880 r (?)
Olej, deska, 35 x 37 cm

Kat. PA-2084

95. **FRIEDLÄNDEN Camilla**
Still Life, 1880 (?)
Oil, board, 35 x 37 cm

Cat. PA-2084

96. **AUTOR NIEZNANY**
Chrystus Cierpiący, k. XIX w.
Płótno, deska, 93 x 70 cm

Kat. PA-2073

96. **AUTHOR UNKNOWN**
Christ Suffering, end of 19th cent.
Canvas, board, 93 x 70 cm

Cat. PA-2073



96



97

97. **AUTOR NIEZNANY**
Twarz Chrystusa, (zwiercienie tablicowe),
XVII w. Olej, deska, ok. 42,8x27,8 cm

Kat. PA-2155

97. **AUTHOR UNKNOWN**
Christ's Face, (table finial), 17th cent.
Oil, board, c. 42,8 x 27,8 cm

Cat. PA-2155



98

98. **FILIPOWICZ**
Zima w górach.
Olej, płótno, 35 x 80 cm

Kat. PA-2157

98. **FILIPOWICZ**
Winter in the Mountains.
Oil, canvas, 35 x 80 cm.

Cat. PA-2157



99

99. **WASILEWSKI Czesław**
Trojka zimą.
35 x 60 cm

Kat. PA-2161

99. **WASILEWSKI Czesław**
Troika in Winter.
35 x 60 cm.

Cat. PA-2161



100

100. **NIEWIADOMSKI Eugeniusz**
Pejzaż,
Olej, deska.

Kat. PA-2163

100. **NIEWIADOMSKI Eugeniusz**
Landscape,
Oil, board.

Cat. PA-2163



101

101. **AUTOR NIEZNANY**
Sanna, XIX–XX w.
Olej, deska, 25 x 35 cm.

Kat. PA-2167

101. **AUTHOR UNKNOWN**
Sledging, 19th/20th cent.
Oil, board, 25 x 35 cm.

Cat. PA-2167



101

102. **WASILEWSKI Czesław**
Sanna, XX w.
Akwarela, papier, 30 x 40 cm.

Kat. PA-2168

102. **WASILEWSKI Czesław**
Sledging, 20th cent.
Watercolour, paper, 30 x 40 cm.

Cat. PA-2168



102

103. **HANEMANN Max**
Górale przed chatą, XIX–XX w.
Olej, deska, 67 x 90 cm.

Kat. PA-2169

103. **HANEMANN Max**
Highlanders in Front of a Cottage, 19th/20th cent. Oil, board, 67 x 90 cm.

Cat. PA-2169



103



104

104. **AUTOR NIEZNANY**
Św. Grzegorz, XVII/XVIII w.
Olej, płótno, ok. 110 x 70 cm

Kat. PA-2156

104. **AUTHOR UNKNOWN**
St. Gregory, 17th/18th cent.
Oil, canvas, c.110 x 70 cm

Cat. PA-2156



105

105. **PAJZDERSKA K.**
Kwiaty w wazonie, XIX–XX w.
Olej, płótno, 70 x 63 cm.

Kat. PA-2170

105. **PAJZDERSKA K.**
Flowers in a Vase, 19th/20th cent.
Oil, canvas, 70 x 63 cm

Cat. PA-2170

106. **HILDEBRANDT Paul Ernest**
Portret mężczyzny, XIX w.
Olej, płótno, 67 x 50 cm.
Kat. PA-2171

106. **HILDEBRANDT Paul Ernest**
Portrait of a Man, 19th cent.
Oil, canvas, 67 x 50 cm.
Cat. PA-2171



107. **TAŃSKI Czesław**
Portret kobiety, XIX–XX w.
Pastel, karton, 50 x 40 cm.
Kat. PA-2186

107. **TAŃSKI Czesław**
Portrait of a Woman, 19th/20th cent.
Pastel, cardboard, 50 x 40 cm.
Cat. PA-2186

108. **AUTOR NIEZNANY**
Pejzaż, XIX w.
Pastel, tusz, kredka, tektura, 52 x 32 cm.
Kat. PA-2172

108. **AUTHOR UNKNOWN**
Landscape, 19th cent.
Pastel, ink, crayon, Paperboard, 52 x 32 cm.
Cat. PA-2172

109. **MOLGA Jan**
Latarnik, 1967 r.
Olej, płótno, 70 x 50 cm.
Kat. PA-2173

109. **MOLGA Jan**
Lighthouse Keeper, 1967
Oil, canvas, 70 x 50 cm.
Cat. PA-2173

110. **HOLZMÜLLER Juliusz**
Konie, XIX–XX w.
Akwarela, papier, 34 x 41 cm.
Kat. PA-2177

110. **HOLZMÜLLER Juliusz**
Horses, 19th/20th cent.
Watercolour, paper, 34 x 41 cm.
Cat. PA-2177

111. **SIENNICKI Ryszard**
Kwiaty polskie, XX w.
Akwarela, papier, 20 x 36 cm.
Kat. PA-2190

111. **SIENNICKI Ryszard**
Polish Flowers, 20th cent.
Watercolour, paper, 20 x 36 cm.
Cat. PA-2190

112. **BRYNIOWSKI Stanisław**
Kościół, XIX–XX w.
Rysunek piórkim, papier, 36 x 32 cm.
Kat. PB-216

112. **BRYNIOWSKI Stanisław**
Church, 19th/20th cent.
Pen-and-ink drawing, paper, 36 x 32 cm.
Cat. PB-216

113. **BRYNIOWSKI Stanisław**
Klasztor, XIX–XX w.
Rysunek piórkim, tektura, 36 x 28 cm.
Kat. PB-215

113. **BRYNIOWSKI Stanisław**
Convent, 19th/20th cent.
Pen-and-ink drawing, paperboard, 36 x 28 cm.
Cat. PB-215





114

114. **STANISŁAWSKI Jan** (1860–1907)
Pejzaż z chatą.
Olej, płótno, 32 x 51 cm.

Kat. PA-2166

114. **STANISŁAWSKI Jan** (1860–1907)
Landscape with a Cottage.
Oil, canvas, 32 x 51 cm.

Cat. PA-2166



116



115

116. **WEISS Wojciech** (1875–1950)
Akt.
Akwarela, karton, 85 x 55 cm.

Kat. PA-2174

116. **WEISS Wojciech** (1875–1950)
Act.
Watercolour, cardboard, 85 x 55 cm.

Cat. PA-2174



117

117. **HOLZMÜLLER Juliusz**
(1876–1932)
Zaprzęg.
Akwarela, papier, 30 x 39 cm.

Kat. PA-2176

117. **HOLZMÜLLER Juliusz**
(1876–1932)
A Horse-Drawn Carriage.
Watercolour, paper, 30 x 39 cm.

Cat. PA-2176



119

119. **STRASZKIEWICZ Stanisław**
Pejzaż, XX w.
Akwarela, karton, 45 x 32 cm.

Kat. PA-2181

119. **STRASZKIEWICZ Stanisław**
Landscape, 20th cent.
Watercolour, cardboard, 45 x 32 cm.

Cat. PA-2181



118

118. **AUTOR NIEZNANY**
Trzy nimfy.
Olej, deska, 22 x 32 cm.

Kat. PA-2178

118. **AUTOR UNKNOWN**
Three Nymphs.
Oil, board, 22 x 32 cm.

Cat. PA-2178



120

120. **SIENNICKI Ryszard**
Motyw chiński, XX w.
Akwarela, papier, 45 x 27 cm.

Kat. PA-2189

120. **SIENNICKI Ryszard**
A Chinese Motif, 20th cent.
Watercolour, paper, 45 x 27 cm.

Cat. PA-2189



121

121. **SIENNICKI Ryszard**
Motyw chiński, XX w.
Akwarela, papier, 45 x 27 cm.

Kat. PA-2189a

121. **SIENNICKI Ryszard**
A Chinese Motif, 20th cent.
Watercolour, paper, 45 x 27 cm.

Cat. PA-2189a

122. **STYKA Tadeusz**
Portret Clary Gabrilovitsch, ok. 1930 r.
Olej, płótno, 81 x 66 cm, sygnowany.
Kat. PA-2195

122. **STYKA Tadeusz**
Portrait of Clara Gabrilovitsch, c. 1930
Oil, canvas, 81 x 66 cm, Signed.
Cat. PA-2195



123. **AXENTOWICZ Teodor**
Portret kobiety z maską w tle, ok. 1910 r.
Pastel, papier, 61,5 x 46 cm, sygnowany.
Napisy na odwrocie obrazu.
Kat. PA-2196

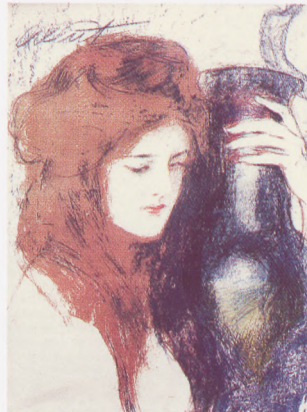
123. **AXENTOWICZ Teodor**
Portrait of a Woman with a Mask in the Background, c. 1910
Pastel, paper, 61.5 x 46 cm, Signed. Inscriptions on the back of the painting.
Cat. PA-2196

124. **AXENTOWICZ Teodor**
Kobieta z dzbanem.
Litografia barwna, 57,5 x 41,5 cm światła ramy,
sygnowana l.g.: „Axent”.
Kat. PB-236

124. **AXENTOWICZ Teodor**
Woman with a Jug.
Colour lithograph, 57.5 x 41.5 cm. inside the frame,
signed upper left: „Axent”.
Cat. PB-236

125. **WEISS Wojciech**
Akt, ok. 1920 r.
Olej, płótno, 81 x 66,8 cm,
sygnowany po prawej u dołu: WW.
Kat. PA-2197

125. **WEISS Wojciech**
Act, c. 1920 r.
Oil, canvas, 81 x 66.8 cm,
Signed bottom right: WW.
Cat. PA-2197



126. **JAKIMCZUK Aleksander**
Kopanie kartofli, 1930 r.
Olej, płótno, 75 x 100 cm, sygnowany.
Kat. PA-2199

126. **JAKIMCZUK Aleksander**
Potato Harvest, 1930
Oil, canvas, 75 x 100 cm, Signed.
Cat. PA-2199



127. **KONARSKI J.**
Sanna, XIX w.
Olej, deska, 18 x 27 cm.
Kat. PA-2255

127. **KONARSKI J.**
Sledging 19th cent
Oil, board, 18 x 27 cm.
Cat. PA-2255

128. **CZACHÓRSKI Władysław**
Przed burzą, 1875 r.
Olej, płótno, 31 x 62 cm,
sygnowany l.d.: „Czachórski 1875”.
Kat. PA-2198

128. **CZACHÓRSKI Władysław**
Before the storm, 1875
Oil, canvas, 31 x 62 cm.
Signed bottom left: “Czachórski 1875”.
Cat. PA-2198



129. **AUGUSTYNOWICZ Aleksander**
Wioska w górach zimą,
Akwarela, papier, sygnowany.
Kat. PA-3001

129. **AUGUSTYNOWICZ Aleksander**
Village in the Mountains in Winter,
Watercolour, paper, Signed.
Cat. PA-3001



130. **WYCZÓLKOWSKI Leon**
Róże.
Pastel, papier, 24 x 31 cm, sygnowany.
Kat. PA-3002

130. **WYCZÓLKOWSKI Leon**
Roses.
Pastel, paper, 24 x 31 cm, Signed.
Cat. PA-3002





131

131. **KARPIŃSKI Alfons**
Kwiaty, 1937 r.
Olej, tektura, 34,5 x 99,5 cm.
Sygnowany: „A Karpiński/37”.

Kat. PA-3000

131. **KARPIŃSKI Alfons**
Flowers, 1937
Oil, paperboard, 34.5 x 99.5 cm.
Signed: „A Karpiński/37”.

Cat. PA-3000



132



133

132. **KOPYSTYŃSKI Stanisław**
Portret ojca, ok. 1918 r.
Olej, tektura, 97 x 68 cm.

Kat. PA-2249

132. **KOPYSTYŃSKI Stanisław**
Father's Portrait, c. 1918
Oil, cardboard, 97 x 68 cm.

Cat. PA-2249

133. **KOPYSTYŃSKI Stanisław**
Autoportret, ok. 1923 r.
Olej, tektura, 69 x 49 cm.

Kat. PA-2250

133. **KOPYSTYŃSKI Stanisław**
Self-portrait, c. 1923
Oil, cardboard, 69 x 49 cm.

Cat. PA-2250

134. **KOPYSTYŃSKI Stanisław**
Autoportret, 1911 r.
Olej, płótno, 57 x 42 cm.

Kat. PA-2251

134. **KOPYSTYŃSKI Stanisław**
Self-portrait, 1911
Oil, canvas, 57 x 42 cm.

Cat. PA-2251



134



135

135. **RADZIKOWSKI Walery, Eliaz**
Św. Zyta, 1888 r. Olej, płótno, 104 x 67 cm.
Sygnowany w lewym dolnym rogu
„A. D. 1888 Walery Eliaz”.

Kat. PA-2296

135. **RADZIKOWSKI Walery, Eliaz**
St. Zita, 1888. Oil, canvas, 104 x 67 cm.
Signed in the left bottom corner
“A.D.1888 Walery Eliaz”.

Cat. PA-2296

136. **AUTOR NIEZNANY**
Matka Boża Bolesna, 1863 r.
Płótno, 110 x 80 cm.

Kat. PA-2244

136. **AUTHOR UNKNOWN**
Our Lady of Dolours, 1863
Canvas, 110 x 80 cm.

Cat. PA-2244



136



137

137. **AUTOR NIEZNANY**
Portret epitafijny Zbigniewa Oleśnickiego, ok. 1650 r. Olej, blacha
Kat. PA-2266

137. **AUTHOR UNKNOWN.**
Epitaph portrait of Zbigniew Oleśnicki, c. 1650. Oil, sheetmetal.
Cat. PA-2266

2003

138. **AUTOR NIEZNANY**
Portret epitafijny Abrahama
Kotwicza, 1618-1737 r.
Olej, blacha miedziana, 50 x 43 cm.
Kat. PA-2387

138. **AUTHOR UNKNOWN.**
Epitaph portrait of Abraham
Kotwicz, 1618-1737
Oil, copper sheet. 50 x 43 cm.
Cat. PA-2387



138



139

139. **AUTOR NIEZNANY**
Portret epitafijny Eleonory
Kalckreuth, 1618-1737 r.
Olej, blacha miedziana, 27 x 24 cm.
Kat. PA-2385

139. **AUTHOR UNKNOWN.**
Epitaph portrait of Eleonora
Kalckreuth, 1618-1737
Oil, copper sheet. 27 x 24 cm.
Cat. PA-2385

140. **AUTOR NIEZNANY**
Portret epitafijny Ewy
Kalckreuth, 1618-1737 r.
Olej, blacha miedziana, 31 x 26 cm
Kat. PA-2383

140. **AUTHOR UNKNOWN.**
Epitaph portrait of Ewa
Kalckreuth, 1618-1737.
Oil, copper sheet. 31 x 26 cm.
Cat. PA-2383



140



141

141. **AUTOR NIEZNANY**
Portret epitafijny Heleny
Kalckreuth, 1618-1737 r.
Olej, blacha miedziana, 31 x 26 cm.
Kat. PA-2384

141. **AUTHOR UNKNOWN.**
Epitaph portrait of Helena
Kalckreuth, 1618-1737
Oil, copper sheet. 31 x 26 cm.
Cat. PA-2384

142. **AUTOR NIEZNANY**
Portret epitafijny Heleny
Bojanowskiej, 1618-1737 r.
Olej, blacha miedziana, 31 x 27 cm
Kat. PA-2382

142. **AUTHOR UNKNOWN.**
Epitaph portrait of Helena
Bojanowska, 1618-1737
Oil, copper sheet. 31 x 27 cm
Cat. PA-2382



142



143

143. **AUTOR NIEZNANY**
Portret epitafijny Aleksandra
Kalckreutha, 1618-1737 r.
Olej, blacha miedziana, 31 x 26 cm
Kat. PA-2386

143. **AUTHOR UNKNOWN.**
Epitaph portrait of Aleksander
Kalckreuth, 1618-1737.
Oil, copper sheet. 31 x 26 cm.
Cat. PA-2386

144. **AUTOR NIEZNANY**
Portret epitafijny Heleny Kotwicz,
1618-1737 r.
Olej, blacha miedziana, 53 x 41 cm
Kat. PA-2388

144. **AUTHOR UNKNOWN.**
Epitaph portrait of Helena Kotwicz,
1618-1737
Oil, copper sheet. 53 x 41 cm.
Cat. PA-2388



144



145

145. **AUTOR NIEZNANY**
Portret epitafijny Adama Kotwicza,
1618-1737 r.
Olej, blacha miedziana, 53 x 43 cm.
Kat. PA-2389

145. **AUTHOR UNKNOWN.**
Epitaph portrait of Adam Kotwicz,
1618-1737
Oil, copper sheet. 53 x 43 cm.
Cat. PA-2389



146



147



148



149



150



151



152

146. **AUTOR NIEZNANY**

Ukrzyżowanie, XVII w.

Olej, deska, 70 x 50 cm

Kat. PA-2349

147. **KOPIŃSKI M.**

Św. Józef z Dzieciątkiem, 1921 r.

Olej, płótno, 200 x 110 cm

Kat. PA-2303

148. **AUTOR NIEZNANY**

Pejzaż listopadowy, XIX w.

Olej, płótno, 80 x 120 cm

Kat. PA-2350

149. **AUTOR NIEZNANY**

Sanie w pejzażu zimowym,

36 x 53 cm

Kat. PA-2354

150. **SZYDŁOWSKA Katarzyna**

Kobieta w wianku z welonem, XX w.

Olej, płótno, 55 x 100 cm

Kat. PA-2321

151. **BARWIAK**

Św. Wojciech, XIX w.

Olej, płótno, 160 x 110 cm

Kat. PA-2304

152. **KOSSAK Wojciech**

Patrol nad morzem, 1918 - 1939 r.

Olej, tektura, 70 x 70 cm

Kat. PA-2344

146. **AUTHOR UNKNOWN**

Crucifixion, 17th cent.

Oil, board, 70 x 50 cm.

Cat. PA-2349

147. **KOPIŃSKI M.**

St. Joseph and Child, 1921

Oil, canvas, 200 x 110 cm.

Cat. PA-2303

148. **AUTHOR UNKNOWN**

November Landscape, 19th cent.

Oil, canvas, 80 x 120 cm.

Cat. PA-2350

149. **AUTHOR UNKNOWN**

A Sledge in a Winter Landscape,

36 x 53 cm.

Cat. PA-2354

150. **SZYDŁOWSKA Katarzyna**

Woman in a Wreath with a Veil, 20th cent.

Oil, canvas, 55 x 100 cm.

Cat. PA-2321

151. **BARWIAK**

St. Aedelbert, 19th cent.

Oil, canvas, 160 x 110 cm.

Cat. PA-2304

152. **KOSSAK Wojciech**

A Seaside Patrol, 1918-1939

Oil, cardboard, 70 x 70 cm.

Cat. PA-2344

Rzeźba
Sculpture
2000

153. **CLODION***Eol porwany dziewczynę.*

Brąz.

Kat. PC-658153. **CLODION***Aeol eloping girl.*

Bronze.

Cat. PC-658

153



154

154. **CORDIER***Popiersie Murzynki.*

Brąz.

Kat. PA-657154. **CORDIER***Negro's girl bust.*

Bronze.

Cat. PA-657155. **AUTOR NIEZNANY***Prorok Izajasz.*

Drewno polichromowane, wys. 110 cm.

Kat. PC-656155. **UNKNOWN AUTHOR***Isaiah – the Prophet.*

Polychrome wood, height 110 cm.

Cat. PC-656

155



156

156. **AUTOR NIEZNANY***Madonna z Dzieciątkiem, XV/XVI w.*

Drewno polichromowane, wys. 120 cm.

Kat. PC-651156. **UNKNOWN AUTHOR***Holy Mother with a Child. 15/16th cent.*

Polychrome wood, height 120 cm.

Cat. PC-651157. **AUTOR NIEZNANY***Św. Barbara, XV/XVI w.*

Drewno polichromowane, wys. 45-50 cm.

Kat. PC-652157. **UNKNOWN AUTHOR***Saint Barbara, 15/16th cent.*

Polychrome wood, height 45-50 cm.

Cat. PC-652

157



158

158. **AUTOR NIEZNANY***Św. Dorota, XV/XVI w.*

Drewno polichromowane, wys. 45-50 cm.

Kat. PC-653158. **UNKNOWN AUTHOR***Saint Dorothy, 15/16th cent.*

Polychrome wood, height 45-50 cm.

Cat. PC-653159. **AUTOR NIEZNANY***Św. Katarzyna, XV/XVI w.*

Drewno polichromowane, wys. 45-50 cm.

Kat. PC-654159. **UNKNOWN AUTHOR***Saint Catherine, 15/16th cent.*

Polychrome wood, height 45-50 cm.

Cat. PC-654

159



160

160. **AUTOR NIEZNANY***Św. Małgorzata, XV/XVI w.*

Drewno polichromowane, wys. 45-50 cm.

Kat. PC-655160. **UNKNOWN AUTHOR***Saint Margaret, 15/16th cent.*

Polychrome wood, height 45-50 cm.

Cat. PC-655



161



162

161. **AUTOR NIEZNANY**
Chrystus Ukrzyżowany, XVII w.
Drewno polichromowane, wys. 60 cm.
Kat. PC-667

161. **UNKNOWN AUTHOR**
Jesus Christ on a Cross, 17th cent.
Polychrome wood, height 60 cm.
Cat. PC-667

162. **AUTOR NIEZNANY**
Św. Jan, I poł. XVIII w.
Drewno polichromowane, złocone, wys. 88 cm.
Kat. PC-668

162. **UNKNOWN AUTHOR**
St. John, half of 18th cent.
Polychrome, gilded wood, height 88 cm.
Cat. PC-668



163



164

163. **AUTOR NIEZNANY**
Św. Elżbieta, I poł. XVIII w.
Drewno polichromowane, złocone, wys. 103 cm.
Kat. PC-669

163. **UNKNOWN AUTHOR**
St. Elizabeth, First half of 18th cent.
Polychrome, gilded wood, height 103 cm.
Cat. PC-669

164. **WARSZTAT ŚLĄSKI**
(przypisywana M. I. Klahrowi)
Putto z wieńcem, 1716 r.
Piaszkowiec, ślady polichromii,
wys. ok. 50 cm.
Kat. PC-728

164. **SILESIAN WORKSHOP**
(ascribed to M. I. Klahr)
Putto with a wreath, 1716
Sandstone, traces of polychrome,
height about 50 cm.
Cat. PC-728



165



166

165. **WARSZTAT ŚLĄSKI**
(przypisywana M. I. Klahrowi)
Putto, 1716 r. Piaszkowiec,
ślady polichromii, wys. ok. 50 cm.
Utracone dłonie, brak atrybutu.
Kat. PC-730

165. **SILESIAN WORKSHOP**
(ascribed to M. I. Klahr)
Putto, 1716. Sandstone,
traces of polychrom, height about 50 cm.
Hands chipped off, lack of attribute
Cat. PC-730

166. **WARSZTAT ŚLĄSKI**
Św. Katarzyna, koniec XVIII w.
Drewno polichromowane, złocone, wys. 75 cm.
Kat. PC-706

166. **SILESIAN WORKSHOP**
St. Catherine, end of 18th cent.
Polychrome wood, height 75 cm.
Cat. PC-706



167



168

167. **AUTOR NIEZNANY**
Św. Jan Ewangelista, ok. 1740 r.
Drewno polichromowane, złocone, 45 x 21 cm.
Kat. PC-713

167. **UNKNOWN AUTHOR**
St. John Evangelist, about 1740
Polychrome, gilded wood, 45 x 21 cm.
Cat. PC-713

168. **AUTOR NIEZNANY**
Św. Łukasz Ewangelista, ok. 1740 r.
Drewno polichromowane, złocone, 44 x 19 cm.
Kat. PC-714

168. **UNKNOWN AUTHOR**
St. Lucas Evangelist, about 1740
Polychrome, gilded wood, 44 x 19 cm.
Cat. PC-714

169. **AUTOR NIEZNANY**
Ewangelista bez atrybutu,
 ok. 1740 r. Drewno polichromowane,
 złocone, 44 x 20 cm.

Kat.PC-715

169. **UNKNOWN AUTHOR**
Evangelist without attribute,
 about 1740. Polychrome, gilded
 wood, 44 x 20 cm.

Cat.PC-715



169



170

170. **AUTOR NIEZNANY**
Ewangelista bez atrybutu,
 ok. 1740 r. Drewno polichromowane,
 złocone, 45 x 21 cm.

Kat.PC-716

170. **UNKNOWN AUTHOR**
Evangelist without attribute,
 about 1740. Polychrome, gilded
 wood, 45 x 21 cm.

Cat.PC-716

171. **AUTOR NIEZNANY**
Anioł, ok. 1740 r. Drewno
polichromowane, złocone, 48 x 26 cm.

Kat.PC-717

171. **UNKNOWN AUTHOR**
Angel, about 1740. Polychrome,
gilded wood, 48 x 26 cm.

Cat.PC-717



171



172

172. **BRACIA ŁOPIEŃSCY**
 – pracownia brązownicza.
Orzeł, 1935 r.

Brąz, wys. 82 cm, waga 30 kg.

Kat.PC-689

172. **ŁOPIEŃSCY BROTHERS**
Brass workshop.
Eagle, 1935.

Brass, height 82 cm, weight 30 kg.

Cat.PC-689

2001

173. **AUTOR NIEZNANY**
Chrystus Dobry Pasterz, XVIII w.
Drewno polichromowane, wys. ok. 50 cm.

Kat.PC-745

173. **UNKNOWN AUTHOR**
Christ – the Good Shepherd, 18th cent.
Polychrome wood, height about 50 cm.

Cat.PC-745



173



174

174. **AUTOR NIEZNANY**
Postać bez atrybutów, XVIII w.
Drewno polichromowane, wys. ok. 40 cm.

Kat.PC-746

174. **UNKNOWN AUTHOR**
Figure without attributes, 18th cent.
Polychrome wood, height about 40 cm.

Cat.PC-746

175. **AUTOR NIEZNANY**
Anioł, 1. poł. XVIII w.
Drewno polichromowane, wys. ok. 50 cm.

Kat.PC-733

175. **UNKNOWN AUTHOR**
Angel, first half of 18th cent.
Polychrome wood, height about 50 cm.

Cat.PC-733



175



176

176. **AUTOR NIEZNANY**
Anioł, (2 figurki stanowiące lustrzane
odbicie), XIX w.
Drewno polichromowane, wys. ok. 70 cm.

Kat.PC-734

176. **UNKNOWN AUTHOR**
Angel, (2 figures making mirror's
reflection), 19th cent.
Polychrome wood, height about 70 cm.

Cat.PC-734



177



178

177. AUTOR NIEZNANY

Anioł, 2. ćw. XVII w.
Drewno, polichromia, złocenia,
wys. 70 cm.

Kat . PC - 758

177. UNKNOWN AUTHOR

Angel, 2nd quarter of the 17th cent.
Wood, polychromy, gilding,
height 70 cm.

Cat . PC - 758

178. AUTOR NIEZNANY

Anioł, 2. ćw. XVII w.
Drewno, polichromia, złocenia,
wys. 70 cm.

Kat . PC - 759

178. UNKNOWN AUTHOR

Angel, 2nd quarter of the 17th cent.
Wood, polychromy, gilding,
height 70 cm.

Cat . PC - 759



179



180

179. AUTOR NIEZNANY

Anioł z predelli ołtarza, 1638 r.
Drewno, polichromia, złocenia,

Kat . PC - 760

179. UNKNOWN AUTHOR

Angel from the altar praedella, 1638
Wood, polychromy, gilding.

Cat . PC - 760

180. AUTOR NIEZNANY

Anioł z predelli ołtarza, 1638 r.
Drewno, polichromia,

Kat . PC - 761

180. UNKNOWN AUTHOR

Angel from the altar praedella, 1638.
Wood, polychromy, gilding

Cat . PC - 761



181



182

181. AUTOR NIEZNANY

Św. Jan Nepomucen, 3. ćw. XVIII w.
Drewno polichromowane, żelazo, brąz,
wys. 152 cm.

Kat . PC - 762

181. UNKNOWN AUTHOR

St. John Nepomucene,
Third quarter of the 18th cent.
Polychrome wood, iron, bronze,
height 152 cm.

Cat . PC - 762

182. WARSZTAT ŚLĄSKI

Chrzest Chrystusa,
Rzeźby z nastawy chrzcielnicy, XIX w.
Drewno polichromowane.

Kat . PC - 719

182. SILESIA WORKSHOP

The Baptism of Christ,
sculptures from the lid of the font, 19th cent.
Polychrome wood.

Cat . PC - 719

183. AUTOR NIEZNANY

Gryf, 1875 r.
Drewno, brązowa monochromia, wys. 75 cm.

Kat . PC - 775

183. UNKNOWN AUTHOR

Griffin, 1875
Wood, brown monochrome, height 75 cm.

Cat . PC - 775



183



184

184. AUTOR NIEZNANY

Główka putta (2 szt.),
1. poł. XVII w. Drewno polichromowane,
złoczone, ok. 15 x 8 cm. Zdjęcie przedsta-
wia zachowaną podobną do skradzionych
ptaskorzeźbę.

Kat . PC - 779

184. UNKNOWN AUTHOR

Head of a Putto (2 items),
17 cent. Polychrome wood, gilded.
c. 15 x 8 cm. The photograph
represents an extant relief similar to the
lost one.

Cat . PC - 779

185 a,b. **AUTOR NIEZNANY**
Dwa ażurowe rokaje z główkami putt,
2. poł. XVIII w. Drewno polichromowane
i złoczone.

Kat. PC-784

185 a, b. **UNKNOWN AUTHOR**
Two open-work rocailles with heads
of puttoes. 2nd half of the 18th cent.
Polichrome and gilded wood.

Cat. PC-784



185a

185b

186 a, b. **AUTOR NIEZNANY**
Putta (4szt.), ok. 1776 r.
Drewno polichromowane, złoczenia, srebrzenia.

Kat. PC-791

186 a, b. **UNKNOWN AUTHOR**
Puttoes (4 items), c. 1776
Polichrome wood, gilded, silvered.

Cat. PC-791



186a

186b

187. **AUTOR NIEZNANY**
Matka Boska z Dzieciątkiem, 1318 r.
Drewno polichromowane, wys. ok. 100 cm.

Kat. PA-789

187. **UNKNOWN AUTHOR**
Madonna and Child, 1318
Polichrome wood. Height c. 100 cm.

Cat. PA-789



187



188

188. **WILDT Adolfo**
Portret Johanna Larassa,
2. poł. XIX w.
Marmur, 130 x 110 x 50 cm.

Kat. PC-800

188. **WILDT Adolfo**
Portrait of Johann Larass,
2nd half of the 19th cent.
Marble. 130 x 110 x 50 cm.

Cat. PC-800

189. **AUTOR NIEZNANY**
Św. Piotr, XIX w.
Drewno polichromowane, wys. 110 cm.

Kat. PC-773

189. **UNKNOWN AUTHOR**
St. Peter, 19th cent.
Polichrome wood, height 110 cm.

Cat. PC-773



189



190



191

190. **POSNENSKY Krzysztof**
Św. Piotr, ok. poł. XVII w.
Drewno polichromowane, wys. 120 cm

Kat. PC-801

190. **POSNENSKY Krzysztof**
St. Peter, c. mid-17th cent.
Polichrome wood, height c. 120 cm.

Cat. PC-801

191. **POSNENSKY Krzysztof**
Św. Paweł, ok. poł. XVII w.
Drewno polichromowane, wys. 120 cm

Kat. PC-803

191. **POSNENSKY Krzysztof**
St. Paul, c. mid-17th cent.
Polichrome wood, height c. 120 cm.

Cat. PC-803



192a



192b

192 a,b. **AUTOR NIEZNANY**
Merkury.
Brąz, wys. 120 cm, waga 35 kg.
Kat. PC-838

192 a,b. **AUTHOR UNKNOWN**
Mercury.
Bronze, height 120 cm, weight 35 kilos.
Cat. PC-838



193a



193b

193 a,b. **AUTOR NIEZNANY**
Chrystus Zmartwychwstały, XVIII w.
Drewno polichromowane, wys. ok. 50 cm
Kat. PC-881

193 a,b. **AUTHOR UNKNOWN**
Christ Resurrected, 18th cent.,
Polychrome wood, height c. 50 cm
Cat. PC-881



194



195

194. **SEWRENTZ z Elbląga**
Maryja, 1711 r.
Drewno polichromowane, złocone, wys. 60 cm.
Kat. PC-835

194. **SEWRENTZ from Elbląg**
St. Mary, 1711
Polychrome wood, gilded, height 60 cm.
Cat. PC-835

195. **WARSZTAT Izaaka Riga (?)**
Św. Tadeusz Juda, 1719-1725 r.
Drewno polichromowane, złocone, wys. 55 cm.
Kat. PC-836

195. **WORKSHOP of Izaak Rig (?)**
St. Thaddeus Jude, 1719-1725
Polychrome wood, gilded, height 55 cm.
Cat. PC-836

196. **JÖRG Antoni (?)**
Anioł (I), 1734 - 1735 r.
Piaskowiec, wys. ok. 100 cm

196. **JÖRG Antoni (?)**
Angel (I), 1734-1735
Sandstone, height c. 100 cm.
Cat. PC-821



196



197

197. **JÖRG Antoni (?)**
Anioł (II), 1734 - 1735 r.
Piaskowiec, wys. ok. 100 cm
Kat. PC-822

197. **JÖRG Antoni (?)**
Angel (II), 1735
Sandstone, height c. 100 cm.
Cat. PC-822

2002

198 a,b. **AUTOR NIEZNANY**
Koń morski.

Mosiądz, ok. 70 x 70 x 120 cm

Kat. PC-837

198 a,b. **AUTHOR UNKNOWN**
Sea-Horse.

Brass, c. 70 x 70 x 120 cm

Cat. PC-837



198a

198b

199. **AUTOR NIEZNANY**
Postać świętej, XVIII w. (?)
Drewno polichromowane.

Kat. PC-870

199. **AUTHOR UNKNOWN**
Figure of a Saint, 18th cent. (?)
Polychrome wood.

Cat. PC-870



199

200

200. **AUTOR NIEZNANY**
Postać świętej, XVIII w. (?)
Drewno polichromowane.

Kat. PC-871

200. **AUTHOR UNKNOWN**
Figure of a Saint, 18th cent. (?)
Polychrome wood.

Cat. PC-871

201. **AUTOR NIEZNANY**
Św. Józef, XVIII w. (?)

Drewno polichromowane, wys. 85 cm.

Kat. PC-873

201. **UNKNOWN AUTHOR**
St. Joseph, 18th cent. (?)

Polychrome wood, height 85 cm.

Cat. PC-873



201

202

202. **AUTOR NIEZNANY**
Św. Joachim, XVIII w. (?)

Drewno polichromowane, wys. 85 cm.

Kat. PC-872

202. **AUTHOR UNKNOWN**
St. Joachim, 18th cent. (?)

Polychrome wood, height 85 cm.

Cat. PC-872

203. **AUTOR NIEZNANY**
Anioł, XVIII w. (?)

Drewno polichromowane, wys. ok. 60 cm.

Kat. PC-867

203. **AUTHOR UNKNOWN**
Angel, 18th cent. (?)

Polychrome wood, height c. 60 cm.

Cat. PC-867



203

204

204. **AUTOR NIEZNANY**
Anioł, XVIII w. (?)

Drewno polichromowane, wys. ok. 60 cm.

Kat. PC-866

204. **AUTHOR UNKNOWN**
Angel, 18th cent. (?)

Polychrome wood, height c. 60 cm.

Cat. PC-866



205



206

205. **AUTOR NIEZNANY**
Św. Jakub Młodszy, 1624 r.
 Drewno, polichromowane, złocone, wys. 58 cm
Kat. PC-905

205. **AUTHOR UNKNOWN**
St. Jacob the Younger, 1624
 Wood, polychrome, gilded, height 58 cm.
Cat. PC-905

206. **AUTOR NIEZNANY**
Matka Boska z Dzieciątkiem,
 XVI w. i pocz. XVII w.
 Drewno polichromowane, wys. 50 cm
Kat. PC-928

206. **AUTHOR UNKNOWN**
Madonna and Child,
 16th cent and early 18th cent.
 Polychrome wood, height 50 cm.
Cat. PC-928



207



208

207. **AUTOR NIEZNANY**
 (warsztat lokalny)
Epitafium ku czci Heleny Falkenhain,
 2. poł. XVI w.
 Piaszkowiec, 126 x 71 x 10 cm
Kat. PC-891

207. **AUTHOR UNKNOWN**
 (local workshop)
Epitaph to Helena Falkenhain,
 2nd half of the 16th cent.
 Sandstone, 126 x 71 x 10 cm
Cat. PC-891

208. **AUTOR NIEZNANY**
Pieta, XIV- XV w.
 Drewno polichromowane, wys. 80 cm
Kat. PC-913

208. **AUTHOR UNKNOWN**
Pieta, 14th-15th cent.
 Polychrome wood, height 80 cm
Cat. PC-913



209



210

209. **AUTOR NIEZNANY**
Św. Maciej, XVIII/XIX w.
 Piaszkowiec, wys. ok. 60 cm
Kat. PC-915

209. **AUTHOR UNKNOWN**
St. Matthias, 18th/19th cent.,
 Sandstone, height c. 60 cm
Cat. PC-915

210. **AUTOR NIEZNANY**
Św. Jan, XVIII/XIX w.
 Piaszkowiec, wys. ok. 60 cm
Kat. PC-914

210. **AUTHOR UNKNOWN**
St. John, 18th/19th cent.
 Sandstone, height c. 60 cm
Cat. PC-914



211



212

211. **AUTOR NIEZNANY**
Św. Jan Nepomucen, 2. poł. XVIII w.
 Drewno polichromowane,
 wys. 140 cm
Kat. PC-909

211. **AUTHOR UNKNOWN**
St. John Nepomucene, 2nd half of
 the 18th cent., Polychrome wood,
 height 140 cm
Cat. PC-909

212. **AUTOR NIEZNANY**
Święta Rodzina ze św. Janem,
 pocz. XVI w. Drewno polichromowane,
 złoconia, wys. ok. 110 cm.
Kat. PC-941

212. **AUTHOR UNKNOWN**
The Holy Family with St. John,
 early 16th cent. Polychrome wood,
 gilded, height c. 110 cm
Cat. PC-941

213. AUTOR NIEZNANY

Św. Anna Samotrzeć ze św. Joachimem,
pocz. XVI w. Drewno polichromowane,
złocenia, wys. ok. 110 cm

Kat. PC-940

213. AUTHOR UNKNOWN

St. Anne with the Virgin and Child
and St Joachim, early 16th cent.
Polychrome wood, gilded, height c. 110 cm

Cat. PC-940



213

214. AUTOR NIEZNANY

Chrystus na krzyżu,
1. poł. XVIII w.

Drewno polichromowane, wys. ok. 100 cm

Kat. PC-917

214. AUTHOR UNKNOWN

Christ on the Cross,
1st half of the 18th cent.
Polychrome wood, height c. 100 cm.

Cat. PC-917



214

215. AUTOR NIEZNANY

Św. Paweł. 1. poł. XVIII w.
Drewno polichromowane, wys. ok. 150 cm

Kat. PC-918

215. AUTHOR UNKNOWN

St. Paul. 1st half of the 18th cent.
Polychrome wood, height c. 150 cm.

Cat. PC-918



215



216

216. AUTOR NIEZNANY

Św. Piotr. 1. poł. XVIII w.
Drewno polichromowane, wys. ok. 150 cm

Kat. PC-919

216. AUTHOR UNKNOWN

St. Peter. 1st half of the 18th cent.
Polychrome wood, height c. 150 cm

Cat. PC-919



217

217. AUTHOR UNKNOWN

Putto (2 items), mid 18th cent.
Wood, painted, gilded, height 68 cm

Cat. PC-929



218

218. AUTOR NIEZNANY

Anioł (2 szt.), poł. XVII w.
Drewno, malowane, złocenia, wys. 68 cm.

Kat. PC-930

218. AUTHOR UNKNOWN

Angel (2 items), mid 17th cent.
Wood, painted, gilded, height 68 cm

Cat. PC-930

219. AUTOR NIEZNANY

Chrystus Ukrzyżowany, XVIII w.
Drewno polichromowane, srebrzone, ok. 80 cm.

Kat. PC-912

219. AUTHOR UNKNOWN

Christ Crucified, 18th cent.
Polychrome wood, silvered, c. 80 cm.

Cat. PC-912



219



220

220. NEISSER Maciej i Fabian (warsztat)
Maszkaron z epitafium rodziny
Neisserów, 1588 r.

Drewno polichromowane, 18 x 14 cm.

Kat. PC-858a

220. NEISSER Maciej and Fabian (workshop)
Gargoyle with the epitaph of the
Neisser family, 1588

Polychrome wood, 18 x 14 cm.

Cat. PC-858a



221



222

221. **NEISSER Maciej i Fabian**
(warsztat) *Ornament okuciowy z maską w formie głowy kobiecej*, 1588 r.
Drewno polichromowane, 23,5 x 11,5 cm.
Kat. PC-858c

221. **NEISSER Maciej and Fabian**
(workshop) *Ornament with a mask in the form of a woman's head*, 1588.
Polychrome wood, 23.5 x 11.5 cm.
Cat. PC-858c

222. **AUTOR NIEZNANY**
Matka Boska z grupy Ukrzyżowania, 1. poł. XVI w.
Drewno polichromowane, złocenia, wys. 50 cm.
Kat. PC-964

222. **AUTHOR UNKNOWN**
Madonna from the Crucifixion Group, 1st half of the 16th cent.
Polychrome wood, gilded, height 50 cm.
Cat. PC-964



223



224

223. **AUTOR NIEZNANY**
Św. Jan Ewangelista z grupy Ukrzyżowania, 1. poł. XVI w.
Drewno polichromowane, złocenia, wys. 50 cm.
Kat. PC-965

223. **AUTHOR UNKNOWN**
St. John the Evangelist from the Crucifixion Group, 1st half of the 16th cent.
Polychrome wood, gilded, height 50 cm.
Cat. PC-965

224. **AUTOR NIEZNANY**
Adoracja Dzieciątka, 4 ćw. XVI w.
Drewno polichromowane, złocenia, 50 x 13 cm.
Kat. PC-966

224. **AUTHOR UNKNOWN**
Adoration of the Nativity, 4 quarter of the 16th cent. Polychrome wood, gilded, 50 x 13 cm.
Cat. PC-966



225



226

225. **AUTOR NIEZNANY**
Obrzezanie, 4 ćw. XVI w.
Drewno polichromowane, złocenia, 34 x 37,7 cm.
Kat. PC-967

225. **AUTHOR UNKNOWN**
Circumcision, 4th quarter of the 16th cent. Polychrome wood, gilded, 34 x 37.7 cm.
Cat. PC-967

226. **AUTOR NIEZNANY**
Pokłon Trzech Króli, 4 ćw. XVI w.
Drewno polichromowane, złocenia, 38 x 37 cm.
Kat. PC-968

226. **AUTHOR UNKNOWN**
Adoration of the Magi, 4th quarter of the 16th cent. Polychrome wood, gilded, 38 x 37 cm.
Cat. PC-968



227



228

227. **AUTOR NIEZNANY**
Cnota – figura kobiety z chrzcielnicy, 1623 r.
Drewno polichromowane, złocenia, wys. 34,7 cm.
Kat. PC-969

227. **AUTHOR UNKNOWN**
Virtue – Figure of a Woman from a Font, 1623.
Polychrome wood, gilded, height 34.7 cm.
Cat. PC-969

228. **WEISTOCK Wawrzyniec i HELWIG Johann** (warsztat)
Głowa kobiety, 1605 r.
Drewno, wys. 20 cm.
Kat. PC-971

228. **WEISTOCK Wawrzyniec and HELWIG Johann** (workshop)
Head of a Woman, 1605
Wood, height 20 cm.
Cat. PC-971

229a,b. **WARSZTAT ŚLĄSKI**
Św. Anna Samotrzeć; XV/XVI w.
 Drewno polichromowane, wys. 85 cm.

Kat. PC-987

229 a, b. **WARSZTAT ŚLĄSKI**
St. Anne and Three, 15/16th cent.
 Polychrome wood, height 85 cm.

Cat. PC-987



229a



229b

230 a, b. **AUTOR NIEZNANY**
Św. Antoni z Dzieciątkiem, k. XIX w.
 Drewno polichromowane, wys. 102 cm.

Kat. PC-974

230 a, b. **AUTOR UNKNOWN**
St. Anthony and Child, end of the 19th cent.
 Polychrome wood, height 102 cm.

Cat. PC-974



230b



230a

231. **WARSZTAT ŚLĄSKI**
Salvator Mundi, ok. 1640 r.
 Drewno polichromowane, wys. 100 cm.

Kat. PC-990

231. **WARSZTAT ŚLĄSKI**
Salvator Mundi, c. 1640
 Polychrome wood, height 100 cm.

Cat. PC-990

232. **WARSZTAT ŚLĄSKI**
Święty, ok. 1640 r.
 Drewno polichromowane, wys. 100 cm.

Kat. PC-991

232. **WARSZTAT ŚLĄSKI**
Saint, c. 1640
 Polychrome wood, height 100 cm.

Cat. PC-991



231



232

233. **WARSZTAT ŚLĄSKI**
Św. Jan Nepomucen, XVIII/XIX w.
 Kamień, wys. ok. 120 cm.

Kat. PC-1093

233. **WARSZTAT ŚLĄSKI**
St. John Nepomucene, 18th/19th cent.
 Stone, height c. 120 cm.

Cat. PC-1093

234. **WARSZTAT ŚLĄSKI**
Apostoł (Św. Piotr), XVIII w.
 Drewno, wys. 73 cm.

Kat. PC-1044

234. **SILESIA WORKSHOP**
Apostle (St. Peter), 18th cent.
 Wood, height 73 cm.

Cat. PC-1044



233



234

2003

Rzeźba



235a



235b

235 a, b. **GLUME Carl, Philip**
Rzeźba architektoniczna przedstawiająca postać kobiecą, XVIII w.
Piaskowiec, wys. ok. 190 cm (bez głowy).
Uszkodzenia: brak głowy i prawej ręki.

Kat. PC-1014

235 a, b. **GLUME Carl, Philip**
Architectural sculpture representing the figure of a woman, 18th cent.
Sandstone, height c. 190 cm (without the head).
Damaged: head and right hand missing.

Cat. PC-1014



236



237

236. **AUTOR NIEZNANY**
Ceres, ok. poł. XIX w.
Piaskowiec, wys. ok. 160 cm.

Kat. PC-1008

236. **AUTHOR UNKNOWN**
Ceres, c. mid-19th cent.
Sandstone, height c. 160 cm.

Cat. PC-1008

237. **AUTOR NIEZNANY**
Święty Onufry (?), XVIII w.
Drewno, wys. 60 cm.

Kat. PC-1007

237. **AUTHOR UNKNOWN**
St. Onuphrius (?), 18th cent.,
Wood, height 60 cm.

Cat. PC-1007



238



239

238. **AUTOR NIEZNANY**
Św. Antoni z Dzieciątkiem, XVIII w.
Drewno polichromowane, złocone, wys. 89 cm.

Kat. PC-1077

238. **AUTHOR UNKNOWN**
St. Anthony and Child, 18th cent.
Polychrome wood, gilded, height 89 cm.

Cat. PC-1077

239. **WARSZTAT ŚLĄSKI**
Archanioł Michał, XVII w.
Drewno polichromowane, wys. ok. 80 cm.

Kat. PC-1013

239. **SILESIAN WORKSHOP**
The Archangel Michael, 17th cent.
Polychrome wood, height c. 80 cm.

Cat. PC-1013



240a



240b

240a, b. **WARSZTAT ŚLĄSKI**
Anioł (2 szt.), XVII w.
Drewno polichromowane, wys. ok. 65 cm.

Kat. PC-1012

240 a, b. **WARSZTAT ŚLĄSKI**
Angel (2 items.), 17th cent.
Polychrome wood, height c. 65 cm

Cat. PC-1012

241. **AUTOR NIEZNANY**
Matka Boża Niepokalana, XIX (?) w.
 Drewno polichromowane.
Kat.PC-1103

241. **AUTHOR UNKNOWN**
The Immaculate Virgin Mary, 19th (?)
 cent. Polychrome wood.
Cat.PC-1103



241



242

242. **AUTOR NIEZNANY**
Jezus Frasobliwy, XIX (?) w.
 Drewno polichromowane.
Kat.PC-1104

242. **AUTHOR UNKNOWN**
Jesus the Man of Sorrows, 19th (?) cent.
 Polychrome wood.
Cat.PC-1104

243. **AUTOR NIEZNANY**
Pieta, 2 poł. XV w.
 Drewno polichromowane, wys. 75 cm.
Kat.PC-1079

243. **AUTHOR UNKNOWN**
Pieta, 2 half of the 15th cent.
 Polychrome wood, height 75 cm.
Cat.PC-1079



243



244

244. **AUTOR NIEZNANY**
Główka putta w oprawie z wici winorośli, XVIII w.
 Drewno polichromowane, złocone, 37 x 19 cm.
Kat.PC-1073

244. **AUTHOR UNKNOWN**
Head of a putto in a vine framework, 18th cent.
 Polychrome, wood, gilded, 37 x 19 cm.
Cat.PC-1073



245a



245b

- 245 a, b. **AUTOR NIEZNANY**
Siedzące putto, pocz. XIX w.
 Drewno polichromowane, złocone
Kat.PC-1091

- 245 a, b. **AUTHOR UNKNOWN**
Sitting putto, early 19th cent.
 Polychrome wood, gilded.
Cat.PC-1091

246. **AUTOR NIEZNANY**
Uskrzydłona główka aniołka i dwie główki z ornamentem małżowinowo-chrzęstkowym, 2 poł. XVII w.
 Drewno polichromowane, złocone.
Kat.PC-1090

246. **AUTHOR UNKNOWN**
Winged head of an Angel and two heads with a conch ornament, 2 half of the 17th cent.
 Polychrome wood, gilded.
Cat.PC-1090



246



247. **AUTOR NIEZNANY**
*Figury 12 apostołów ze skrzydeł
gotyckiego tryptyku, XV w.*
Drewno polichromowane, wys. ok. 55 cm.

Kat. PC-1155

247. **AUTHOR UNKNOWN**
*Figures of 12 apostles from the wings
of the Gothic triptych, 15th cent.*
Polychrome wood, height c. 55 cm.

Cat. PC-1155



248. **WARSZTAT PÓŁNOCNONIEMIECKI**
Madonna z Dzieciątkiem, ok. 1500 r.
Drewno polichromowane, złocenia, wys. 114 cm

Kat. PC-1156

248. **NORTH GERMAN WORKSHOP**
Madonna and Child, c. 1500
Polychrome wood, gilded, height 114 cm.

Cat. PC-1156

247



248



249

249. **WARSZTAT ZACHODNIOPOMORSKI**
Św. Paweł ?, 1500-1520 r.
Drewno polichromowane, złocenia, wys. 47,5 cm

Kat. PC-1157

249. **WARSZTAT ZACHODNIOPOMORSKI**
St. Paul (?), 1500-1520
Polychrome wood, gilded, height 47.5 cm.

Cat. PC-1157

Rzemiosło
Artistic crafts

2000



250



251

250. **KIELICH**, ok. 1566 r.
Srebro pozłacane, wys. 18,8 cm. Na stopie
ryta data 1566, po przeciwnej stronie lana
scena Ukrzyżowania.

Kat. RH-375

250. **CHALICE**, c. 1566
Gilded silver, height. 18.8 cm. Engraved
date on the base 1566, on the other side
a cast Crucifixion scene.

Cat. RH-375

251. **WAZA**, Saksonia, XVIII w.
Porcelana, wys. ok. 70 cm.

Kat. RE-376

251. **VASE**, Saxony, 18th cent.
Porcelain, height about 70 cm.

Cat. RE-376



252

252. **ŻARDINIERA**,
firma „Bracia Łopieńscy”, 1918-1939 r.
Brąz. Wkład z masy kryształowej.

Kat. RL-151

252. **JARDINIÈRE**,
“Łopieńscy Brothers” firm, 1918-1939.
Brass. Inserted piece from crystal mass.

Cat. RL-151

253. ŚWIECZNIKI (kandelabry),
2 szt., XVIII-XIX w.
Brąz złoty, wys. ok. 100 cm.

Kat. RL-150

253. *CANDLE-HOLDERS (candelabrams),*
2 pieces. 18-19th cent.
Gilded brass, height about 100 cm.

Cat. RL-150



253



254

254. ŚWIECZNIKI (kandelabry),
2 szt., XVIII-XIX w.
Brąz, marmur (podstawa), wys. ok. 80 cm.

Kat. RL-149

254. *CANDLE-HOLDERS (candelabrams),*
2 pieces, 18-19th cent.
Brass, marble (base), height about 80 cm.

Cat. RL-149

2001

255. ŚWIECZNIKI (lichtarze)
4 szt., XVIII w.
Blacha mosiężna srebrzona, wys. 65 cm.

Kat. RL-145

255. *CANDLESTICKS*
4 items, 18th cent.
Silvered sheet brass, height 65 cm.

Cat. RL-145



255



256a



256b

256. a. b. ŚWIECZNIKI (lichtarze)
3 szt., k. XIX w.
Blacha mosiężna, wys. 72 cm.

Kat. RL-144

256. a. b. *CANDLESTICKS*
3 items, late 19th cent.
Sheet brass, height 72 cm.

Cat. RL-144

257. ŚWIECZNIK (lichtarz), k. XIX w.
Drewno polichromowane, wys. 165 cm.

Kat. RJ-147

257. *CANDLESTICK, late 19th cent.*
Polychrome wood, Height 165 cm

Cat. RJ-147



257



258

258. ŚWIECZNIK (lichtarz)
2. poł XVIII w.
Drewno polichromowane, wys. 63 cm.

Kat. RJ-148

258. *CANDLESTICK*
2nd half of the 18th cent.
Polychrome wood, height 63 cm.

Cat. RJ-148

259. PATERA
Srebro, kryształ, średnica 35 cm.

Kat. RH-359

259. *TAZZA*
Silver, crystal, diameter 35 cm.

Cat. RH-359



259



260



261



262



263



264



265



266



267

260. **CUKIERNICA**
Firma Fraget, XIX w.
Plater.

Kat. RH-360

260. **SUGAR-BOWL**
Fraget Company, 19th cent.
Silver/gold plate.

Cat. RH-360

261. **CZAJNIK**, XIX w.
Srebro.

Kat. RH-365

261. **TEA-KETTLE**, 19th cent.
Silver.

Cat. RH-365

262. **CUKIERNICA**, XIX w.
Srebro.

Kat. RH-366

262. **SUGAR-BOWL**, 19th cent.
Silver.

Cat. RH-366

263. **SOSJERKA**, XIX w.
Srebro.

Kat. RH-367

263. **SAUCE-BOAT**, 19th cent.
Silver.

Cat. RH-367

264. **MLECZNIK**
Srebro.

Kat. RH-369

264. **MILK-BOAT**
Silver.

Cat. RH-369

265. **KIELICH**, 3 ćw. XVII w.
Srebro pozłacane, wys. 26 cm.
Na stopie znajduje się tarcza herbowa
Jasieńczyk oraz litery: A C, N D, S S, S O...

Kat. RH-361

265. **STEMMED GLASS**, 3rd quarter of
the 17th cent. Gilded silver. Height 26 cm.
On the base the Jasieńczyk coat of arms and
the letters: A C, N D, S S, S O...

Cat. RH-361

266. **MONSTRANCJA**, ok. 1750 r.
(przerobiona w 2 poł. XIX w.).
Srebro złoczone, odlew repusowany
i cyzelowany, wys. 70 cm. Stopa okrągła
zmieniona w XIX w.

Kat. RH-379

266. **MONSTRANCE**, c. 1750
(transformed in the second half of the 19th
cent.). Gilded silver, repousse and chased
cast, height 70 cm. Round base changed
in the 19th cent.

Cat. RH-379

267. **KORONY z obrazu**
„Matka Boska z Dzieciątkiem”, XVII w.
Srebro pozłacane, wysokość koron:
22 cm. - większa, wys. 18 cm. - mniejsza.
Od korony Matki Bożej odpadł fragment
(mundus z krzyżem) i pozostał na miejscu
zdarzenia.

Kat. RH-378

267. **CROWNS from the**
„Madonna and Child” painting,
17th cent. Gilded silver. Height of crowns:
22 cm - larger, height 18 cm - smaller.
A fragment (mundus with a cross) fell off the
Madonna's crown and remained on the
scene of the crime.

Cat. RH-378

2002

268. **ŚWIECZNIK** (lichtarz), (2 szt.),
koniec XIX w. Mosiądz, wys. 48 cm.

Kat. RL-160

268. **ALTAR CANDLESTICK** (2 items),
late 19th cent. Brass, height 48 cm.

Cat. RL-160

269. **KIELICH MSZALNY**, poł. XVII w.
Srebro trybowane, złocone, wys. 26 cm.

Kat. RH-413

269. **CHALICE**, mid-17th cent.
Repoussé silver, gilded, height 26 cm.

Cat. RH-413

270. **KIELICH MSZALNY**, poł. XVII w.
Srebro trybowane, złocone, wys. 26 cm.
Na odwrocie stopy inskrypcja:
„HIC CALI/X/ÖÖS.JESOWIENSIS.E..AÖFIERI”.

Kat. RH-414

270. **CHALICE**, mid-17th cent.
Repoussé silver, gilded, height 26 cm.
On the reverse of the base an inscription:
“HIC CALI/X/ÖÖS.JESOWIENSIS.E..AÖFIERI”.

Cat. RH-414

271. **KRZYŻ OŁTARZOWY**, wytwórnia
Fraget, Warszawa, koniec XIX w.
Odlew, stop miedzi, cyzelowany, srebrzony.
Na odwrocie stopy, w owalu sygnatura warsztatu
„FRAGET / PLAQUE”, poniżej numer „37”.

Kat. RH-416

271. **ALTAR CROSS**, Fraget manufacturing plant,
Warsaw, late 19th cent.
Cast, copper alloy, engraved, silvered. On the reverse of
the base, the logo of the workshop inside an oval:
“FRAGET / PLAQUE”, underneath the number “37”.

Cat. RH-416

272. **RELIKWIARZ KRZYŻA
ŚWIĘTEGO**, 1806 r.
Odlew, stop miedzi, cyzelowany, częściowo złocony,
srebrzony, wys. 40 cm. Na odwrocie stopy
inskrpcja: „E. I. O. S. B. 1806”.

Kat. RH-417

272. **RELIQUARY OF THE HOLY
CROSS**, 1806.
Cast, copper alloy, engraved, partly silvered,
height 40 cm. On the reverse of the base an
inscription: “E. I. O. S. B. 1806”.

Cat. RH-417

273. **MONSTRANCJA**, 1758 r.
Srebro trybowane, częściowo złocone, wys. 61,5 cm.

Kat. RH-418

273. **MONSTRANCE**, 1758
Repoussé silver, partly gilded, height 61.5 cm.

Cat. RH-418

274. **ŚWIECZNIK** (lichtarz), (6 szt.), XIX w.
Stop metalii, odlew, wys. 85 cm.

Kat. RL-162

274. **CANDLESTICK**, (6 items), 19th cent.
Alloy, cast, height 85 cm.

Cat. RL-162

275. **RELIKWIARZ ŚŚ. CRESCENCJI
i SECUNDI**, XVIII w. i XIX w. (Gloria 2. poł. XVIII
w. Stopa i nodus XIX w.)
Srebro trybowane i platerowane. Na odwrocie
stopy stempel firmy Norblin oraz znak „N”
w rombie.

Kat. RH-420

275. **RELIQUARY** of St. Crescenc
and Secunda, 18th and 19th cent. (Gloria 2nd half
of the 18th cent. Base and node 19th cent.)
Repoussé silver, plated. On the reverse of the base
stamp of the Norblin firm and the sign “N”
in a rhombus.

Cat. RH-420



268



269



270



271



272



273



274



275



276



277



278



279



280



281



282



283

2003

276. **LAMPKA WIECZNA**, ok. 1740 r.
Srebro trybowane, wys. 30 cm.

Kat. RH-447

276. **ETERNAL LAMP**, c. 1740
Silver, repoussée, height 30 cm.

Cat. RH-447

277. **MONSTRANCJA**, 1747 r.
Metal złocony, wys. ok. 60 cm. waga ok. 300 g.
Na brzegu stopy napis.

Kat. RH-446

277. **MONSTRANCE**, 1747
Metal, gilded, height c. 60 cm. weight c. 300 g
Inscription on the edge of the base.

Cat. RH-446

278. **LAMPKA WIECZNA**, 2. poł. XVII w.
Srebro trybowane, wys. 34 cm.

Kat. RH-448

278. **ETERNAL LAMP**, 2nd half of the 17th cent.
Silver, repoussée, height 34 cm.

Cat. RH-448

279. **MONSTRANCJA**, Stephan Peters (Petersen), Toruń, 1682 r. (?) Srebro trybowane, częściowo złocone, wys. 63, średnica stopy 25,7 x 22 cm. Na płaskiej krawędzi stopy punca miejska Torunia (T w otoku), monogram złotnika SP w owalu przewężonym pomiędzy literami, próba srebra mało czytelną „GRZYWIEN 10” i data 1682. Na odwrocie na korpusach putt: herb Dołęga Lasocki z inicjałami: KL SW oraz inicjały WC DW Pż.

Kat. RH-450

279. **MONSTRANCE**, Stephan Peters (Petersen), Torun, 1682 (?) Silver, repoussée, partly gilded, height 63, diameter of the base 25.7 x 22 cm. The municipal punch of Torun on the flat edge of the base (T circled), monogram of the goldsmith: SP in an oval narrowed between the letters, barely legible silver standard, "GRZYWIEN 10" and the date 1682. On the reverse, on the bodies of the puttoes: Dolega Lasocki coat of arms with the initials: KL SW and the initials WC DW Pż.

Cat. RH-450

280. **KIELICH MSZALNY**, 1892 r.
Srebro złocone, odlew, wys. 25, średnica stopy 13. Na krawędzi stopy punca złotnika J.F., punca probierza CC nad datą 1892, próba srebra 84 i godło państwa rosyjskiego. Znak godła powtórzony pod wylewem. W spodzie, na krawędzi grawerowane „Walenty i Magdalena małżonkowie Rybicy ten kielich sprawili i ofiarowali parafii Zakrzewskiej w 1884 r.”

Kat. RH-452

280. **CHALICE**, 1892
Silver, gilded, cast, height 25, diameter of the base 13. On the edge of the base the goldsmith's punch J.F., the punch of the standard gauger CC over the date 1892, silver standard 84 and the coat of arms of the Russian state. The coat of arms repeated under the spout. At the bottom, an inscription engraved on the edge „Walenty i Magdalena małżonkowie Rybicy ten kielich sprawili i ofiarowali parafii Zakrzewskiej w 1884 r.”

Cat. RH-452

281. **KRUCYFIKS OLTARZOWY**,
2 poł. XVIII w.
Drewno polichromowane, złocone, wys. 69,5 cm.

Kat. PC-998

281. **ALTAR CRUCIFIX**,
2 half of the 18th cent.
Polychrome wood, gilded, height 69.5 cm.

Cat. PC-998

282. **LICHTARZ**
(2 szt), Śląsk, XIX/XX w.
Mosiądz, odlew, wys. 46 cm.

Kat. RL-169

282. **CANDLESTICK**
(2 items), Silesia, 19th/20th cent.
Brass, cast, height 46 cm.

Cat. RL-169

283. **PUSZKA**, k. XVIII w.
Srebro złocone wys. 31 cm.
Herby Prus i Junosza.

Kat. RH-451

283. **TIN**, late 18th cent.
Silver, gilded, height 31 cm.
Coats of arms of Prussia and Junosza.

Cat. RH-451

Zegary
Clocks
2000

284. ZEGAR KOMINKOWY
WIEDENSKI, XIX w.

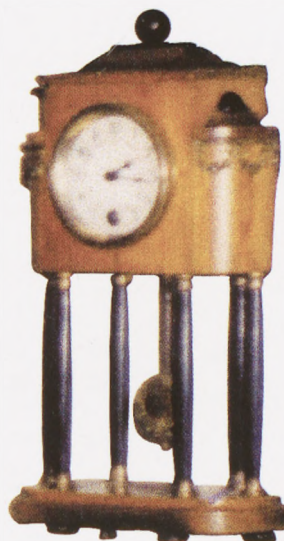
Porcelanowy cyferblat w prostej drewnianej obudowie wsparty na sześciu kolumnkach.

Kat. RP-63

284. VIENNA CHIMING
CLOCK. 19th cent.

Porcelain dial in a simple wooden casing based on a six small columns.

Cat. RP-63



284



285

285. ZEGAR KOMINKOWY,
KLASYCYSTYCZNY, 4 ćw. XVIII w.

Odlew w brązie, złożony, 67 x 51 x 21 cm. Tarcza w białej emalii.

Kat. RP-66

285. CHIMING CLASSICISTS
CLOCK Fourth quarter of 18th cent.

Brass cast, gilded. 67 x 51 x 21 cm.

Dial in white enamel.

Cat. RP-66



286

286. ZEGAR KOMINKOWY

Brąz złożony na podstawie z alabastru, ozdobiony figurką siedzącego rycerza, wys. ok. 50 cm. Cyferblat biały z rzymskimi cyframi z napisem ROME.

Kat. RP-65

286. CHIMING CLOCK

Gilded brass on an alabaster base, decorated with a figure of sitting knight, height c. 50 cm. White dial with Rome's numbers with a sign ROME.

Cat. RP-65

287. ZEGAR SZAFKOWY,

stojący, XIX/XX w. Obudowa z drewna dębowego, mechanizm produkcji niemieckiej, 200 x 80 cm.

Kat. RP-64

287. GRANDFATHER CLOCK,

standing, 19th/ 20th cent. Oak cabinet, German clockwork, 200 x 80 cm.

Cat. RP-64



287



288

2001

288. ZEGAR SZAFKOWY,

stojący, ok. 1800 r. Obudowa drewniana, ciemna, wys. ok. 200 cm.

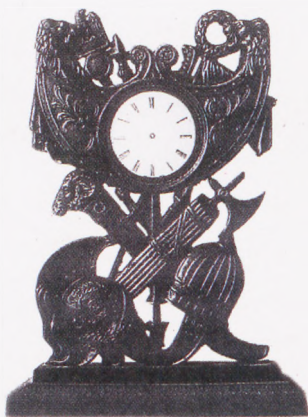
Kat. RP-83

288. GRANDFATHER CLOCK,

standing, c. 1800. Wooden cabinet, dark, height c. 200cm.

Cat. RP-83

2002



289



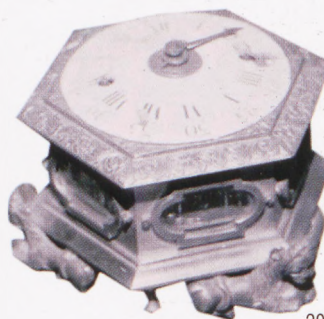
290



291



292



293



294



295



296

289. **ZEGAR STOŁOWY**, XIX w. Obudowa z brązu, 15 x 12 cm. Brak wskazówek na tarczy.

Kat. RP-96

290. **ZEGAR SZAFKOWY**, konsolowy, XVIII w. Obudowa z drewna, 40 x 30 cm. Brak jednej ze wskazówek na tarczy.

Kat. RP-97

291. **ZEGAR SZAFKOWY**, wahadłowy, bogato zdobiony. Mechanizm sygnowany „Gobier a Paris” 1654, dedykacja grawerowana: „Pour le Roi de Pologne Jean Casimir”. Wnętrze szafki: markietera w typie Boulle'a. Zewnętrzna dekoracja rokokowa, brąz złocony poł. XVIII w. W zwieńczeniu figura z brązu XIX w., wys. 78 cm, szer. 41 cm. Obecnie zdekompletowany – podczas kradzieży złodzieje pozostawili zwieńczenie oraz rokokowy ornament z dolnej części szafki. Zdjęcie przedstawia domniemany obecny wygląd zegara. Nr inw. MPJ/A/522

Kat. RP-89

292. **ZEGAR KAFLOWY SZESCIOBOCZNY**, na trzech nóżkach wolutowych, brąz złocony, srebro, sygnowany na tarczy oraz mechanizmie MICHAEL PIEGSA ZASŁAW. Poł. XVIII w., 62 x 90 x 90 cm. Nr inw. MPJ/A/536

Kat. RP-90

293. **ZEGAR KAFLOWY SZESCIOBOCZNY** w futerale krytym skórą. Mosiądz, żelazo, tarcza biała emaliowana (z uszkodzeniami). Nóżki w kształcie lewów. Ok. poł. XVIII w., Ø 15 cm. Sygnowany na mechanizmie: „Gotthold August Henning Glatz” (Kłodzko). Nr inw. MPJ/A/342

Kat. RP-91

294. **ZEGAREK KIESZONKOWY ŻŁOTY** nakręcany kluczykiem. Tarcza srebrna, tylna koperta podwójna, sygnowany na wewnętrznej kopercie: J.G. Herbst a Varsovie. Złoto 18 k, Ø 44 mm, grubość 8 mm. Nr inw. MPJ/A/617.

Kat. RP-92

295. **ZEGAREK KIESZONKOWY ŻŁOTY** z repeterem, podwójna koperta, mechanizm wskazujący fazy księżyca, kalendarz, stoper. Na zewnętrznej kopercie grawerowany herb ostoja i dewiza: „FRUSTRA VIVIT QUI NEMINI PRODEST”. Szwajcaria, Edda Watch & Co. K. XIX w., Ø 55 mm. Nr inw. MPJ/A/488

Kat. RP-93

296. **ZEGAREK KIESZONKOWY** z tarczą dla niewidomych sygnowany HELVETIA, podwójna koperta, metal, Szwajcaria, 1. poł. XX w. Nr inw. MPJ/A/589

Kat. RP-94

289. **TABLE CLOCK**, 19th cent. Bronze cabinet, 15 x 12 cm. Hands on the face missing.

Cat. RP-96

290. **GRANDFATHER CLOCK**, console, 18th cent. Wooden case, 40 x 30 cm. One hand on the face missing.

Cat. RP-97

291. **GRANDFATHER CLOCK** with a pendulum, rich decorations. Clockwork signed „Gobier a Paris” 1654 Engraved dedication: „Pour le Roi de Pologne Jean Casimir”. Inside the case: Boulle type marquetry. Rococo outside decoration, gilded bronze, mid-18th cent. In the finial a 19th cent. bronze figure., height 78 cm, width 41 cm. Now incomplete – during the theft the finial and the rococo ornament from the bottom of the case was left. Photograph shows the supposed present appearance of the clock. Inventory no. MPJ/A/522

Cat. RP-89

292. **CERAMIC TILE CLOCK, HEXAGONAL**, on three volute legs, gilded bronze, silver, signed on the face and the clockwork MICHAEL PIEGSA ZASŁAW. Mid 18th cent., height 62 x 90 x 90 cm. Inventory no. MPJ/A/536

Cat. RP-90

293. **CERAMIC TILE CLOCK, HEXAGONAL**, in a case covered with leather. Brass, iron, white enamel face (partly damaged). Lion-shaped legs. Mid 18th cent., Ø 15 cm. Signed on the clockwork: „Gotthold August Henning Glatz” (Kłodzko). Inventory no. MPJ/A/342

Cat. RP-91

294. **GOLDEN KEY-WOUNDPOCKET WATCH**. Silver face, double back case, signed on the inside case: J.G. Herbst a Varsovie. 18 k gold, Ø 44 mm, 8 mm thick. Inventory no. MPJ/A/617

Cat. RP-92

295. **GOLDEN POCKET WATCH** with a repeater, double case, clockwork showing the phases of the moon, the calendar, a stopper. On the outer case an engraved coat of arms – ostoja and the motto: „FRUSTRA VIVIT QUI NEMINI PRODEST”. Switzerland, Edda Watch & Co. K. XIX w. Ø 55 mm. Inventory no. MPJ/A/488

Cat. RP-93

296. **POCKET WATCH** with a face for the blind signed HELVETIA, double case, metal, Switzerland, 1st half of the 20th cent. Inventory no. MPJ/A/589

Cat. RP-94

Katalog strat 2000-2003

Indeks nazwisk:

Malarze, rzeźbiarze i rzemieślnicy

AJDUKIEWICZ Zygmunt 66
AUGUSTYNOWICZ Aleksander 129
AXENTOWICZ Teodor 123, 124
BARWIAK 151
BATOWSKI Stanisław 16
BECKMANN M. 94
BIERKOWSKA Leokadia 61
BOZNAŃSKA Olga 28
BRYNIOWSKI Stanisław 112, 113
CHEŁMOŃSKI Józef 79
CHLEBOWSKI Stanisław 77
CLODION 153
CORDIER 154
CZACHÓRSKI Władysław 128
CZAJKOWSKI Stanisław 80, 85
DĄBROWSKI Bonawentura 39
DUDA - GRACZ Jerzy 58, 59
ERB Erno 33, 36
FAŁAT Julian 1, 14
FILIPOWICZ 98
FRIEDLÄNDEN Camilla 95
GERSON Maria 20
GERSON Wojciech 54, 115
GLUME Carl, Philip 235
GROCHOLSKI Stanisław 62
HANEMANN Max 103
HELWIG Johann (warsztat) 228
HILDEBRANDT Paul Ernest 106
HOFMAN Vlastimil 30
HOLZMÜLLER Juliusz 110, 117
J.F.(złotnik) 280
JAKIMCZUK Aleksander 126
JEZIERSKI Antoni 88
JÖRG Antoni (?) 196, 197
KAMOCCI Stanisław 29, 87
KARPIŃSKI Alfons 74, 131
KLAHR M.I. 164, 165
KLECZYŃSKI Bogdan 68
KLIMOWSKI Stanisław 17
KONARSKI J. 127
KOPIŃSKI M. 147
KOPYSTYŃSKI Stanisław 132, 133, 134
KOSSAK Wojciech 152
KOSSAK Juliusz 50, 51, 52
KOSTRZEWSKI Franciszek 34, 56
KOZAKIEWICZ Antoni 82, 84
KRZYŻANOWSKI Konrad 27
KWIATKOWSKI Teofil 38
MALCZEWSKI Jacek 2
MASŁOWSKI Stanisław 40
MEHOFFER Józef 78
MOLGA Jan 109
NEISSER Maciej i Fabian (warsztat) 220, 221
NIEWIADOMSKI Eugeniusz 100
ORŁOWSKI G. 19
PAJZDERSKA K. 105
PAWLISZAK Wacław 65, 71
PETERS (Petersen) Stephan 279
PIOTROWSKI Maksymilian 63
POCHWAŁSKI Kazimierz 64
POPOWSKI S. 43
POSNENSKY Krzysztof 190, 191
RADZIKOWSKI Walery, Eliaz 135
RIG Izaak (warsztat) 196
ROSEN Jan 70
RYBKOWSKI Tadeusz 75
SEWRENTZ z Elbląga 194
SIEMIRADZKI Henryk 55
SIENNICKI Ryszard 111, 120, 121
STACHIEWICZ Piotr 76
STANISŁAWSKI Jan 31, 60, 114
STRASZKIEWICZ Stanisław 119
STREITT Franciszek 81
STUDNICKI Józef 90, 91
STYKA Tadeusz 122
SZEWCZENKO 35
SZYDŁOWSKA Katarzyna 150
SZYMANOWSKI Wacław 86
ŚLENDZIŃSKI Ludomir 22
TAŃSKI Czesław 72, 107
TETMAJER Włodzimierz 83
URBAŃSKI - NIECZUJA Eugeniusz 13
VEVNE C. 53
WASILEWSKI Czesław 99, 102
WEISS Wojciech 69, 116, 125
WEISTOCK Wawrzyniec (warsztat) 228
WILDT Adolfo 188
WOLSKI Stanisław 67
WYCZÓŁKOWSKI Leon 21, 73, 130
WYGRZYWAŁSKI 15
- Feliks 37, 42
ZAREMBSKI M. 26
ZEMBACZYŃSKI Antoni 18

Indeks rzeczowy:

Malarstwo, grafika, rysunek 1-152
- obrazy 1-45, 57-111, 114-123, 125-152
- ikony 46-49
- rysunek 50-56, 112-113,
- grafika 124
Rzeźba 153-249
Rzemiosło artystyczne 250-296
- cukiernica 260, 262
- czajnik 261
- kielich 250, 265, 269, 270, 280
- korona 267
- krucyfiks (krzyż ołtarzowy) 271, 281
- lampka wieczna 276, 278
- mlecznik 264
- monstrancja 266, 273, 277, 279
- patera 259
- puszka 283
- relikwiarz 272, 275
- sosjerka 263
- świecznik 253-258, 268, 274, 282
- waza 251
- żardiniera 252
Zegary 284-296

summary

PIOTR OGRODZKI

The Threat to Cultural Property Posed by Crime

The author gives a definition of crime against cultural property. He refers to the Polish acts of law which deal with the legal protection of historic architecture and other objects regarded as cultural property. Next he presents the scale of crime in Poland. In 2001 there were 1011 ascertained cases of crime against the sector of cultural property. 481 of these were burglaries, 364 cases of common theft, 71 of deliberate damage done to art works, 33 of fraud, 28 of appropriation of objects, 8 of economic fraud and 1 of customs violation. Crime against cultural property does not only bring about material loss which is frequently difficult to assess, but also loss in documenting the material history of the country. Not only theft, but also vandalism is among the most frequent kinds of crime against cultural property. There is a wide range of objects that fall victim to theft: these are paintings, architectural details, but also book collections. Books are stolen, but sometimes we also hear of maps and graphic art being cut out of old books. These are, therefore, cases of both theft and vandalism. Arson accounts for another group of losses. In such cases both buildings, such as old wooden churches, as well as the invaluable objects inside them are irretrievably lost. The downward trend in the smuggling of art works abroad must be pointed out here, though this is another kind of crime which poses a threat to the cultural property of the country. Theft is also committed from roadside shrines (figures of saints), and from cemeteries. Thieves steal tombs, carved elements, metal plaques. The last part of the article is devoted to cases of art forgery and fencing.

MONIKA BARWIK, PIOTR OGRODZKI

Documenting and Marking Works of Art.

For eleven years the Centre of Art Collection Protection has been compiling a computer catalogue of stolen and lost cultural property. It now comprises nearly seven thousand lost objects, which are of value for Polish cultural heritage. Information on a specific object is included in the catalogue free of charge.

It must be noted, however, that the identification of many objects is extremely difficult, because the owners of the lost painting, sculpture or hand-crafted object have either inappropriate and insufficient documentation or none at all. The authors underline the necessity of both descriptive and photographic documentation. They particularly recommend the marking of objects, and especially the use of concealed marking.



spis treści

Zagrożenia dóbr kultury przestępczością

Piotr Ogrodzki 1

Dokumentowanie i znakowanie dzieł sztuki

Monika Barwnik, Piotr Ogrodzki 6

Katalog:

Malarstwo, grafika, rysunek

2000-2003 8

Rzeźba

2000-2003 27

Rzemiosło

2000-2003 40

Zegary

2000-2002 45

Indeksy:

(nazwisk; rzeczowy) 47

Summary 48



Szukaj nas w Internecie: www.icons.pl

SERWIS
ZRABOWANYCH
DZIEŁ SZTUKI

