

w y d a n i e s p e c j a l n e
s p e c i a l e d i t i o n

cenne, bezcenne/ utracone

*valuable, priceless/
lost*

KATALOG utraconych dzieł sztuki *Catalogue of Losses*

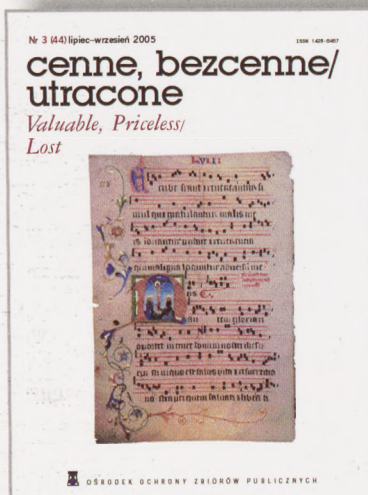
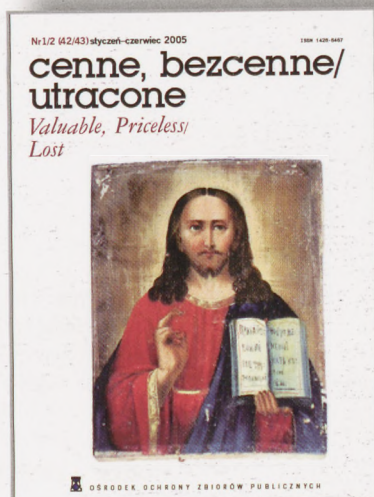


Ośrodek Ochrony Zbiorów Publicznych
Warszawa 2005

cenne, bezcenne/utraczone

wydanie specjalne

Katalog utraconych dzieł sztuki (wybór do roku 2005)



Redakcja:
Ośrodek Ochrony Zbiorów Publicznych
Al. Ujazdowskie 6, 00-461 Warszawa
tel./fax (0-22) 621 04 45, tel. (0-22) 628 22 85

Koncepcja, opracowanie redakcyjne i korekta:
Barbara Kobielska

Opracowanie graficzne i DTP:
Monika Karwázy

Opracowanie katalogu:
Monika Barwik

Tłumaczenia:
Marzenna Rączkowska

Wydawca:
Stowarzyszenie Artystyczne Sztuka
00-952 Warszawa, ul. Mostowa 4 lok. 2
tel./fax: (0-22) 831-62-56

ISSN 1428-6467

Warszawa 2005



PZU SA

Wydawnictwo zrealizowano ze środków
Funduszu Prewencyjnego PZU S.A.

PRZESTĘPCZOŚĆ PRZECIWKO ZABYTKOM

CHARAKTERYSTYKA ZAGROŻENIA

Piotr Ogródzki

1. Pojęcie przestępczości przeciwko zabytkom

Przestępczość przeciwko zabytkom nie jest pojęciem czysto prawnym. Zdaniem dr Tadeusza Rydzka¹ zostało ono wprowadzone przede wszystkim na użytek kryminalistyki i kryminologii, w których to naukach należy operować pewnymi kategoriami uogólnień (na podobnych zasadach funkcjonuje, jego zdaniem, pojęcie przestępczości „białych kołnierzyków”). Tadeusz Rydzek do kategorii przestępczości przeciwko zabytkom zaliczył piętnaście rodzajów przestępstw (m.in.: kradzieże, kradzieże z włamaniem, paserstwo, przemyt, oszustwo, rabunek, zabójstwo, fałszerstwo, spekulacja, przekupstwo, łapownictwo). Tę listę należałoby rozszerzyć o czyny karalne wymienione w ustawie o ochronie zabytków i opiece nad zabytkami.

W prawie karnym nie wyodrębniono w oddzielnym rozdziale wszystkich rodzajów przestępstw, których przedmiotem byłyby zabytki. Co prawda artykuł 294 kodeksu karnego wprowadza typy kwalifikowane niektórych przestępstw (kradzież, przywłaszczenie, sprzeniewierzenie, oszustwo, zniszczenie mienia) ze względu przedmiot – „dobro o szczególnym znaczeniu dla kultury”, ale nigdzie poza kodeksem nie znajdujemy podobnego pojęcia. W związku z tym, należy się obawiać, że ewentualne procesy karne, których podstawą będzie akt oskarżenia oparty na wymienionym artykule mogą przerodzić się w dysputy naukowe co jest, a co nie jest dobrem o szczególnym znaczeniu dla kultury.

Poza kodeksem karnym przepisy penalizujące czyny skierowane przeciwko zabytkom znajdują się w ustawie z dnia 23 lipca 2003 r. o ochronie zabytków i opiece nad zabytkami (rozdział 12, art. 108-120). W myśl tych przepisów karze podlega między innymi:

- wywóz zabytku bez zezwolenia,
- niszczenie lub uszkodzenie zabytku,
- niesprowadzenie zabytku po terminie ustalonym w pozwoleniu na wywóz,
- uniemożliwianie lub utrudnianie dostępu do zabytku organowi ochrony zabytków, wykonującemu uprawnienia wynikające z ustawy,
- prowadzenie bez pozwolenia albo wbrew warunkom pozwolenia prac konserwatorskich, restauratorskich, robót budowlanych, badań konserwatorskich lub architektonicznych przy zabytku wpisanym do rejestru zabytków lub ro-

bót budowlanych w jego otoczeniu, lub badań archeologicznych,

- właściciel lub posiadacz zabytku, jeżeli nie zabezpieczył go w należyty sposób przed uszkodzeniem, zniszczeniem, zaginięciem lub kradzieżą,
- osoba, która bez pozwolenia lub wbrew warunkom pozwolenia poszukuje ukrytych lub porzuconych zabytków,
- osoba naruszająca zakazy lub ograniczenia obowiązujące na terenie parku kulturowego lub jego części,
- właściciel lub posiadacz zabytku wpisanego do rejestru lub innego zabytku znajdującego się w wojewódzkiej ewidencji zabytków, który nie powiadomi wojewódzkiego konserwatora zabytków o:

- 1) uszkodzeniu, zniszczeniu, zaginięciu lub kradzieży zabytku niezwłocznie po powzięciu wiadomości o wystąpieniu zdarzenia;
- 2) zagrożeniu dla zabytku niezwłocznie po powzięciu wiadomości o wystąpieniu zagrożenia;
- 3) zmianie miejsca przechowania zabytku ruchomego w terminie miesiąca od dnia nastąpienia tej zmiany;
- 4) zmianach dotyczących stanu prawnego zabytku, nie później niż w terminie miesiąca od dnia ich wystąpienia lub powzięcia o nich wiadomości.

Zarówno w kodeksie karnym jak i w ustawie o ochronie zabytków i opiece nad zabytkami brak jest przepisów, które pozwalałyby skutecznie zwalczać fałszerstwa dzieł sztuki. Od wielu lat w dyskusjach antykwaryszy pojawia się sygnalizowanie tego niebezpiecznego zjawiska. Brak odpowiednich przepisów uniemożliwia zatrzymywanie i „zdejnowanie” z obiegu rynkowego fałszywych dzieł sztuki. Jest to bardzo poważny mankament, który bezwzględnie wykorzystują przestępcy. Nowelizacja ustawy o ochronie zabytków i opiece nad zabytkami, która została przygotowana w Ministerstwie Kultury i Dziedzictwa Narodowego likwiduje tę lukę. Pozostaje mieć nadzieję, że zostanie ona szybko uchwalona przez Sejm.

2. Skala przestępczości przeciwko zabytkom

W porównaniu z okresem wcześniejszym (lat 80.), lata 90. XX w. cechował dynamiczny wzrost tej kategorii przestępstw. W roku 1990 po raz pierwszy liczba przestępstw w tej grupie przekroczyła tysiąc przypadków rocznie.

W kolejnych latach nigdy nie spadła poniżej wymienionej liczby. W 1995 r. została przekroczona kolejna „magiczna” bariera tysiąca pięćset przypadków (1828)². Rok później było ich niewiele mniej (1790). Zdecydowana większość zdarzeń to kradzieże (ponad 90%), które były dokonywane na szkodę obiektów sakralnych: w 1995 r. było ich 1771, a w 1996 – 1745, na drugim miejscu znajdowały się mieszkania prywatne, a dalej takie obiekty, jak: antykwarium, biblioteki, ośrodki kultury. Na końcu tej listy znalazły się muzea (od 5 do 10 przypadków rocznie)³.

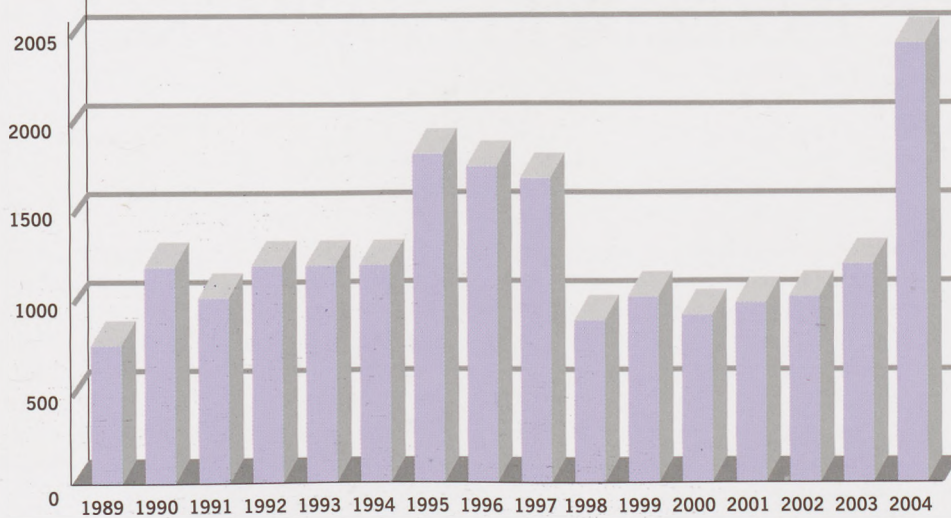
W policyjnych statystykach przestępczość przeciwko zabytkom stanowią ułamek procenta przestępczości przeciwko mieniu – 0.16%. W stosunku do wszystkich przestępstw jest to jeszcze mniejszy ułamek, bowiem się jak się ma około 1000 kradzieży zabytków rocznie, w stosunku do ogromnej liczby przestępstw popełnianych w ciągu roku 2003 – 1 466 643⁴. W tej liczbie ponad 630 000 przypadków stanowiły tylko dwie kategorie przestępstw: kradzież i kradzież z włamaniem

W 2001 r.⁵ stwierdzono 1011 przestępstw skierowanych na zabór zabytków. W tej liczbie 481 przypadków to kradzież z włamaniem, 364 kradzież, 71 uszkodzenie rzeczy, 33 oszustwa, 28 przywłaszczenie rzeczy, 8 przypadków oszustw gospodarczych i 1 przestępstwo przeciwko obowiązkowi celnemu.

W 2002 r. dokonano ogółem 946 przestępstw, czyli o 65 mniej niż stwierdzono w roku 2001. Najbardziej zagrożonymi województwami były małopolskie (154 przypadki), mazowieckie (133) i dolnośląskie (108)⁶. W roku 2003 odnotowano niewielki wzrost przestępczości w stosunku do roku 2002. Łącznie odnotowano 1140 przestępstw. Największe zagrożenie występowało, podobnie jak w roku 2002, na terenie czterech województw: śląskiego, dolnośląskiego, małopolskiego i mazowieckiego. W tym ostatnim przypadku 2/3 zdarzeń przypadło na samą Warszawę.

Z danych Komendy Głównej Policji wynika, że w roku 2004 odnotowano ponad trzykrotny wzrost liczby przestępstw przeciwko zabytkom. Łącznie stwierdzono 2 577 przestępstw, w tym 758 przestępstw zaboru dzieł sztuki plastycznej, rzemiosła artystycznego, pamiątek historycznych, numizmatów i zbiorów filatelistycznych, 1480 przestępstw zaboru materiałów bibliotecznych, wytworów sztuki ludowej i rękodzieła oraz 339 przestępstw dokonanych w celu zaboru przedmiotów kultury religijnej. Policja wyjaśnia, że „tak znaczący

PRZESTĘPSTWA SKIEROWANE PRZECIWKO ZABYTKOM W LATACH 1989-2004



Na wykresie zostały przedstawione przestępstwa przeciwko zabytkom ujawnione przez Policję w latach 1989-2004. W roku 1997 zmieniono system ewidencji tych przestępstw. Trudno w tej chwili ocenić czy gwałtowny spadek odnotowanych przestępstw w 1998 r. wynikał z rzeczywistego spadku, czy był pośrednim skutkiem zmiany systemu ewidencji. Kolejną zmianę w zasadach rejestracji przestępstw przeciwko zabytkom wprowadzono w 2004 r. W jej wyniku udało się bardziej precyzyjnie wskazać te przestępstwa, które dotyczyły zabytków

wzrost liczby przestępstw stwierdzonych w roku 2004 może być konsekwencją nowej ustawy o ochronie zabytków i opiece nad zabytkami, w której ujęto nową klasyfikację zabytków ruchomych, co znalazło odzwierciedlenie w rozszerzeniu kategorii cech przedmiotu w bazie policyjnej” (zamiast jednej kategorii wprowadzono cztery). Sądzę, że w ocenie Policji jest dużo prawdy. Pełniejsze, precyzyjniejsze zdefiniowanie przedmiotu przestępstwa (bardziej czytelne dla funkcjonariuszy przygotowujących zgłoszenia o przestępstwie) spowodowało „wyciągnięcie” z zasobów bazy danych informacji dotyczących różnych kategorii zabytków.

Problem przestępczości skierowanej przeciwko zabytkom nie jest jednak tak błahy, jak wyglądałoby to tylko z analizy statystycznej. Jest to przykład na to, że przenoszenie wprost danych statystycznych i wyjaśnianie ich z pominięciem innych okoliczności jest niewłaściwe i prowadzi do błędnych wniosków. Po pierwsze – dane policyjne nie odzwierciedlają całego obrazu przestępczości przeciwko zabytkom, a jedynie pokazują ten wycinek, który dotyczy różnych form zaboru mienia (np. dane Komendy Głównej Policji nie uwzględniają tych spraw, które prowadzi Straż Graniczna i Służba Celna).

Po drugie – należy zwrócić uwagę, że tak naprawdę, to nie wiemy dokładnie, jaka jest rzeczywista liczba przypadków przestępczości przeciwko zabytkom. Oficjalnie podawane dane na ten temat są niepełne, a niektóre formy przestępstw w ogóle nie znajdują odzwierciedlenia w statystyce. Najlepiej udokumentowane są kradzieże, ale nawet i tutaj nie ma pewności, co do ich rzeczywistej liczby. Dane, które znamy ze statystyk, to tylko te przypadki, gdzie funkcjonariusze Policji stwierdzili, że głównym celem przestępców był zabór przedmiotów będących zabytkami. Często trudno

ści z określeniem charakteru strat powodują, że nie można jednoznacznie określić rzeczywistej liczby kradzieży zabytków. Jest to związane bezpośrednio z przyjętymi w Policji zasadami zgłaszania i kwalifikowania danych o czynach w komputerowych bazach danych. Niezależnie od innych dokumentów policjanci wypełniają specjalny formularz zgłoszenia, na podstawie którego zdarzenie rejestruje się jako przestępstwo przeciwko zabytkom. Brak takiego zgłoszenia powoduje, że sprawa jest już inaczej kwalifikowana i znika w wielkiej liczbie przestępstw przeciwko mieniu. Ile jest rocznie takich błędnych kwalifikacji, nie wiadomo.

Znane są również przypadki, w których osoby poszkodowane świadomie nie zgłaszają strat. Bywa i tak, że poszkodowani nie informują organów ścigania, bowiem nie mają świadomości o tym, że stali się ofiarami przestępców. Najczęściej tego typu sytuacje mają miejsce w przypadku przestępstw dokonywanych na szkodę obiektów sakralnych. W jednej z analizowanych w Ośrodku Ochrony Zbiorów Publicznych spraw, na blisko 30 kradzieży, księża nie zgłosili strat w około 40% przypadkach. Tłumaczyli się najczęściej tym, że nie wierzą w skuteczność działania organów ścigania. W wielu przypadkach nie zdawali sobie sprawy z tego, że powierzone ich opiece obiekty poniosły stratę. Tak było, gdy przestępcy kradli poszczególne elementy wyposażenia ołtarzy, np. putta, rozety i inne zabytkowe detale snycerskie.

Niektóre z przestępstw zupełnie wymykają się spod jakichkolwiek danych statystycznych. Najczęściej dotyczy to: fałszerstw dzieł sztuki, nielegalnej penetracji stanowisk archeologicznych, nielegalnego wywozu zabytków, kradzieży detali i dewastacji opuszczonych i nie użytkowanych zabytków nieruchomych.

Na podstawie posiadanych informacji można zaryzykować twierdzenie, że oficjalna statystyka to przysłowiowy wierzchołek góry lodowej. Niemniej nawet oficjalne dane powinny budzić respekt i zastanowienie wśród osób odpowiedzialnych za bezpieczeństwo powierzonych ich opiece zabytków. Kilka lat temu Polska, według danych Międzynarodowej Organizacji Policji Kryminalnej, była na piątym miejscu w Europie, jeśli chodzi o liczbę kradzieży dzieł sztuki. Z ostatnich danych wynika, że zajmujemy szóste miejsce.

3. Wielkość strat

Straty ponoszone w wyniku kradzieży zabytków trzeba oceniać w kilku kategoriach. Jedną z nich (dla wielu podstawową) jest wartość materialna utraconych dzieł sztuki. Straty finansowe są przede wszystkim bardzo bolesne dla poszkodowanych. To, co dla ofiar przestępstw jest stratą, dla złodziei jest zyskiem i nie ludźmy się – głównym motywem ich działania⁷.

Nie ma w Polsce pełnych, oficjalnych danych, w których straty powstające w wyniku przestępczości przeciwko zabytkom byłyby wyrażone w złotych. Niezwykle trudno jednoznacznie oszacować straty. Ten sam przedmiot na przestrzeni kilku lat może mieć znacząco różną wartość rynkową. Z oficjalnych danych Policji wynika, że w 2003 r. utracone zabytki zostały oszacowane na kwotę 12 500 000 zł (około 3 500 000 \$).

Informacje o cenach osiągniętych na aukcjach są bez wątpienia jednym z czynników determinujących działania przestępców. Nawet, jeśli przyjąć założenie, że czarnorynkowa cena dzieł sztuki jest znacznie niższa od tej, jaką można uzyskać na legalnym rynku, to stosunkowo niewielkie ryzyko (ciągle jeszcze słabe zabezpieczenia zwłaszcza w obiektach sakralnych, w mieszkaniach i domach prywatnych kolekcjonerów), ponoszone przez przestępcę w czasie popełnienia kradzieży zabytków w pełni mu to rekompensuje.

W wielu przypadkach strat materialnych nie da się dokładnie oszacować. Jak bowiem podejść do zniszczonego stanowiska archeologicznego, skoro nie wiadomo co zostało wydobyte. Czy był to grot kuszy, średniowieczne ostrogi, czy może odkrycie na miarę „skarbu średzkiego,⁸? Jak szacować zniszczenia i kradzieże dokonywane w nie użytkowanych budowlach zabytkowych, skoro nie ma żadnej wiarygodnej dokumentacji rejestrującej ich zasoby.

Dla znacznej części poszkodowanych osób wartość materialna utraconych przedmiotów nie jest jedyną, odczuwalną stratą. Nie mniej – znacznie, a dla części może nawet i większe, ma wartość emocjonalna, związana z utraconymi przedmiotami. Niektóre dzieła sztuki przekazywane są w rodzinach z pokolenia na pokolenie. W wielu przypadkach rodzinne kolekcje

szczęśliwie przetrwały liczne zawieruchy dziejowe i trudno pojąć ich właścicielom, dlaczego właśnie teraz je tracą. Ofiarami przestępców bardzo często są osoby starsze, dla których sprzedaż wybranych z kolekcji przedmiotów stanowiłaby pełne zabezpieczenie starości. Rzadko kiedy decydują się one jednak na pozbycie nawet pojedynczych dzieł sztuki.

Zabytkami związane są jednak inne wartości inne niż tylko materialna. Do nich należy zaliczyć wartość historyczną i artystyczną. Wiele przedmiotów to szczególne pamiątki – materialni świadkowie naszej historii. Oceniając w takich kategoriach wartość historyczna może mieć istotne znaczenie dla danej osoby, miasta, regionu czy kraju. Są i takie zabytki w polskich zbiorach, których utratę szacuje się w kategoriach zubożenia światowego dorobku artystycznego. Najcenniejsze zabytki zgromadzone są w muzeach, obiektach sakralnych, bibliotekach i archiwach. Każda strata w tej grupie stanowi uszczuplenie i tak skromnego dziedzictwa narodowego.

Nie można zapomnieć o jeszcze jednym aspekcie przestępczości skierowanej przeciwko zabytkom. Straconych dzieł sztuki nie można niczym zastąpić. Pieniądże można wydrukować, za inne przedmioty materialne można uzyskać odszkodowanie (o ile było się ubezpieczonym) bądź po prostu kupić je ponownie. Zabytków nie da się zastąpić w tak prosty sposób, są one niepowtarzalne.

4. Najczęstsze formy przestępczości skierowanej przeciwko zabytkom

• KRADZIEŻE

Zdecydowaną większość odnotowywanych rocznie przestępstw przeciwko zabytkom stanowią kradzieże i kradzieże z włamaniem. W 2002 r. te dwie kategorie przestępstw stanowiły 83% wszystkich ujawnionych przestępstw przeciwko zabytkom. Do najbardziej zagrożonych kategorii obiektów należą mieszkania prywatne i obiekty sakralne. Zdecydowanie najmniejsza liczba kradzieży ma miejsce w muzeach i galeriach. Na kategorie miejsc najbardziej zagrożonych trzeba popatrzeć przez pryzmat wielu czynników, a nie tylko na podstawie prostej statystyki. Szacuje się, że w Polsce mamy ponad 17 000 obiektów sakralnych (muzeów jest zaledwie około 600). Jeżeli zaczniemy porównywać kradzieże zabytków w proporcjach, do liczby obiektów, okaże się, że te kilka kradzieży z muzeów stanowi i tak bardzo znaczący odsetek. Podobnie będzie przy ocenie zagrożenia antykwariatów czy galerii sztuki. (Fot. 1)

Do zagrożonych instytucji należy zaliczyć również biblioteki, a zwłaszcza te, które posiadają zbiory specjalne. Co kilka lat złodzieje przypominają o sobie dyrektorom bibliotek. Sprawa największej kradzieży ostatnich lat kilkudziesięciu książek z Biblioteki Jagielloń-

skiej w Krakowie budzi ciągle emocje i czeka na pełne wyjaśnienie. Można powiedzieć, że w każdym dziesięcioleciu mieliśmy do czynienia z poważnymi kradzieżami w bibliotekach.

Jaka jest rzeczywista skala strat spowodowanych przez złodziei trudno powiedzieć, zwłaszcza jeżeli kradzieży dopuści się nieuczciwy pracownik biblioteki. Nie ma obecnie możliwości, by szybko ustalić aktualny stan zasobów magazynowych. W zbiorach liczących setki tysięcy pozycji (przy jednoczesnym braku współczesnych technik inwentaryzacji), odkrycie strat pojedynczych egzemplarzy graniczy z cudem. Podobna do opisywanej sytuacja może mieć również miejsce w największych (pod względem ilości gromadzonych zbiorów) muzeach. Dobrze ilustruje to historia z końca lat 70-tych XX wieku, kiedy nieuczciwy pracownik stolarni Muzeum Narodowego w Krakowie w ciągu roku (do czasu odkrycia kradzieży) wyniósł z magazynu ponad 120 obrazów.

• WANDALIZM

Celowe niszczenie dzieł sztuki ma historię wielowiekową. Pobudki, jakimi kierują się wandalie są najróżniejsze (sprawca uszkodzenia *Piety* Michała Anioła w Bazylice św. Piotra w Rzymie twierdził, że jest nowym Jezusem Chrystusem). Charakterystycznym elementem związanym z działaniem wandalii jest otwartość ich działań. Rzadko kiedy starają się tak działać, by ich poczynania nie zostały zauważone.

Grasujący w latach 70. w Niemczech wandal, który zniszczył kilkanaście obrazów w różnych muzeach (łącznie z obrazami starych mistrzów w monachijskiej Pinakotece), uwielbiał oglądać telewizję, czytać prasę i pasjonował się relacjami o swoich wyczynach.

Z przykrością trzeba stwierdzić, że polskie galerie sztuki i muzea nie są przygotowane na działania wandalii. Rzadko dokonywane są oceny kolekcji czy sprowadzanych wystaw czasowych pod kątem potencjalnego zagrożenia tą formą przestępczości. Służby ochrony biernie przyglądają się temu, co na ich oczach się dzieje. Tak było np. w Galerii Zachęta, tak było również kilka lat wcześniej w Muzeum Narodowym w Warszawie, kiedy w czasie otwarcia ekspozycji dla zwiedzających wyniesiono, a następnie zniszczono jedną z kompozycji na wystawie *Ars Erotica*. Akty wandalizmu nie dotyczą tylko zabytków ruchomych. Z każdym rokiem wzrasta liczba przypadków wandalizmu dokonywanych na zabytkowych cmentarzach, nie wyłączając wielkich krajowych nekropoli, np. Starych Powązek w Warszawie czy cmentarza Rakowickiego w Krakowie.



1. Obraz Claude Moneta *Wybrzeże w Pourville* należy do jednych z najcenniejszych dzieł sztuki jakie zostały utracone w wyniku kradzieży

W 2004 r. na bytomskim cmentarzu Mater Dolorosa złodzieje skradli jedyną ocalałą figurę kobiety z brązu, która stanowiła część nagrobka Wincentego Pissarka, bytomskiego gorzelnika. Po kilku dniach policja zatrzymała złodziei. Skradzioną figurę, a raczej to co z niej zostało udało się odzyskać. Sprawcy pocięli ją na kawałki, przygotowując do sprzedaży w punktach złomu. Latem 2003 r. miłośnikami zabytków w Bytomiu wstrząsnęła dewastacja grobowca rodu Schwiedernochów połączona z kradzieżą 200-kilogramowej figury *Placzącej matki* z białego marmuru. Po ponad dwóch tygodniach odnaleziono arcydzieło ukryte pod brezentem na opuszczonym podwórku w centrum miasta. Pomogła nagroda za pomoc w odzyskaniu zabytku. Rzeźba nie wróciła już na cmentarz. Została wystawiona w muzeum. (Fot. 2 – Fot. 3)

Wandalizm jest jedną ze słabo udokumentowanych i rozpoznanych form przestępczości skierowanej przeciwko zabytkom. Przypadki wandalizmu dotyczą przede wszystkim zabytkowe cmentarze, stanowiska archeologiczne, kolekcje państwowe oraz obiekty sakralne i ich zabytkowe wyposażenie. W skrajnej postaci wandalizm, w tym ostatnim przypadku, przybiera formę podpalenia.

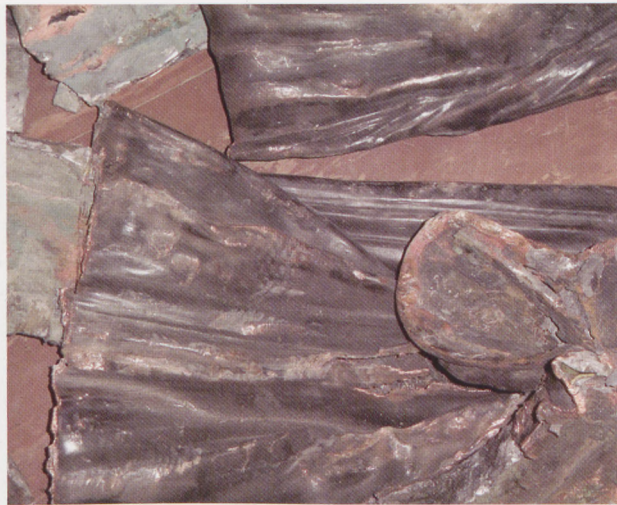
• ZNISZCZENIE OBIEKTÓW NA SKUTEK PODPALEŃ

Z analizy pożarów obiektów zabytkowych wynika, że w blisko 50% przypadków mamy do czynienia z umyślnymi podpaleniami. W sposób szczególnie zagrożone są obiekty sakralne, a zwłaszcza zabytkowe kościoły drewniane. Pożar jest o tyle niebezpieczny, że wszystko niszczy bezpowrotnie. Giną zarówno zabytki nieruchome, jak i stanowiące ich wyposażenie dzieła sztuki. Rzadko udaje się ustalić sprawców podpałek. (Fot. 4, 5, 6)

Podpalenia nie dotyczą tylko obiektów sakralnych, w przypadku których motywacji działania sprawców poszukuje się w ruchach różnych sekt, ale również i innych zabytków



2. Nagrobek na bytomskim cmentarzu Mater Dolorosa



3. Tylko tyle pozostało ze wspaniałej rzeźby

(często określanych jako „niewygodne dla właścicieli, użytkowników czy inwestorów”). Specjaliści są przekonani, że część podpażeń jest skutkiem zacierania śladów przez przestępców, którzy wcześniej dopuścili się kradzieży. Jest to prawdopodobne, niemniej konkretne przypadki takich zdarzeń nie są dobrze udokumentowane w literaturze tematu.

W porównaniu z innymi formami działań przestępczych ta grupa czynów kryminalnych nie jest zbyt liczna, jednak straty, jakie czasami powstają, zwłaszcza w przypadku obiektów sakralnych, są ogromne. Niezmiernie rzadko udaje się ustalić sprawców podpalenia, to niestety kolejna prawidłowość w tej grupie przestępstw.

• NIELEGALNY WYWÓZ DÓBR KULTURY

Wywóz dóbr kultury jest zakazany. Tak stałoby się do października 2003 roku przepisy ustawy o ochronie dóbr kultury. Nowe przepisy zawarte w ustawie o ochronie zabytków i opiece nad zabytkami zmieniły całkowicie te zasady. Obecnie regułą jest zgoda na wywóz. Jedynie w wyjątkowych wypadkach, kiedy wywóz zabytku mógłby doprowadzić do uszczerbku w polskim dziedzictwie kulturowym, Minister Kultury i Dziedzictwa Narodowego nie wydaje pozwolenia na wywóz zabytku za granicę na stałe. W ubiegłym roku decyzja odmowna dotyczyła 37 zabytków (4,2% wszystkich zgłoszonych do wywozu zabytków).

Zgodnie z polskimi przepisami celnymi Służby Celne i Graniczne dokonują zatrzymań przedmiotów zabytkowych, które są nielegalnie do Polski przywożone (bez wymaganych deklaracji celnych) oraz tych, które są nielegalnie wywożone (bez wymaganego pozwolenia). Bardzo charakterystyczny jest rozkład dokonywanych przez służby celne i graniczne zatrzymań. Nielegalny przywóz najczęściej odbywa się na wschodnich przejściach granicznych, a nielegalny wywóz na zachodnich, północnych i lotnicznych przejściach granicznych. (Fot. 7)

O tym jak duże gabarytowo dobra kultury mogą zostać nielegalnie wywiezione najlepiej świadczy przypadek wywozu do Niemiec dwóch zabytkowych kopuł pancernych do działek 50 mm, które zostały zdemontowane z wież mostu kolejowego na rzece Pasłęce w Tomarynach, gmina Gierzwald. Obie kopuły zostały odnalezione przez Muzeum Wojska Polskiego w Militärhistorischen Museum w Dreźnie.

Wśród przedmiotów ujawnianych przez celników i funkcjonariuszy straży granicznej stosunkowo rzadko znajdują się zabytki pochodzące z kradzieży. Nie znaczy to, że skradzione dzieła sztuki nie opuszczają granic Polski. Przeciwnie, należy sądzić, że najcenniejsze kradzione są właśnie w celu wywiezienia za granicę i sprzedania ze znacznym zyskiem. O prawdziwości tej tezy świadczą liczne przypadki odnalezienia skradzionych dzieł sztuki poza granicami Polski, często po wielu latach od ich kradzieży.

W listopadzie 1989 r. złodzieje dokonali włamań do Muzeum im. Adama Mickiewicza w Śmiełowie (Oddział Muzeum Narodowego w Poznaniu). Podczas blisko godzinnej wizyty w muzeum spenetrowali wszystkie sale ekspozycyjne i wybrali osiem obrazów artystów zachodnioeuropejskich tworzących

od XVII do XIX w. Złodzieje czuli się tak pewnie, że pomimo stosunkowo niewielkich gabarytów obrazów nie zabrali ich razem z ramami, tylko dokonali demontażu płócien, a ramy pozostawili na miejscu. Spośród ośmiu skradzionych obrazów odzyskano do tej pory pięć, w trzech różnych krajach. Dwa lata po kradzieży, w 1991 r., pierwszy obraz wypłynął w Berlinie (*Krajobraz włoski z akweduktem* – XIX wiecznego artysty Franza Ludwiga Catela). Dwa kolejne pojawiły się w Hadze w 1993 roku – *Krajobraz z pasterzami i bydłem* Adriana van de Velde (XVII w.) oraz *Dojenie krowy* Hendrika Mommersa (XVII w.). Odzyskano je dzięki uczciwości holenderskiego eksperta, do którego posiadacz obrazów wystąpił o wydanie opinii dotyczącej obrazów. Rzeczoznawca rozpoznał obrazy jako skradzione w Polsce i zgłosił je polskiej ambasadzie, która powiadomiła Ministerstwo Kultury. Dzięki dokładnym danym zawartym w prowadzonym przez Ośrodek Ochrony Zbiorów Publicznych katalogu skradzionych i zaginionych dóbr kultury, udało się przygotować odpowiednie zgłoszenie i za pośrednictwem INTERPOL-u zatrzymać obrazy. Ostatnie dwa (jak dotychczas) zostały odnalezione w Wiedniu w roku 1997. Wszystkie pięć odnalezionych obrazów, z większymi lub mniejszymi perypetiami powróciło do kraju (w Holandii sprawa przed tamtejszym sądem trwała prawie 3 lata).

Przypadek śmiełowski pokazuje, jak obrazy skradzione w czasie jednego przestępstwa mogą krążyć po Europie. W tej sprawie jest jeszcze jeden bardzo istotny aspekt – część obrazów próbowano sprzedać w tych krajach, skąd pochodzili ich twórcy. Nie jest to przypadek. Prawidłowość zaobserwowana na rynkach antykwarycznych jest taka, że najkorzystniejszą cenę można uzyskać tam, skąd pochodzi artysta, który stworzył dane dzieło. W wielu przypadkach ta reguła się sprawdza.

W ostatnich latach daje się zauważyć tendencja spadkowa w wykrywalności nielegalnego wywozu. W roku 1999 dokonano wykrycia 33 prób nielegalnego wywozu, w roku 2000 – 21, a w 2001 r. – 10⁹. W tych samych latach dokonano zatrzymania odpowiednio 628 przedmiotów w 1999 r., 184 w 2000 r. i 1373 w 2001 r. (w tej liczbie zatrzymano w 2 sprawach 1328 znaczków pocztowych i skarbowych, znaczków opłat skarbowych, kopert pierwszego dnia obiegu).

Z dniem 1 maja 2004 roku na polskich granicach organizacja odpraw uległa całkowitej zmianie. Obowiązki związane z odprawą na granicach z państwami członkowskimi Unii Europejskiej przejęła Straż Graniczna. W 2004 funkcjonariusze Straży Granicznej zatrzymali w 40 zajęciach około



7. Każdy sposób jest dobry by nielegalnie wywieźć zabytki



4-5-6.
Kościół w
Czarnowąsach
przed i po pożarze.
Z cennego
wypożyczenia
kościół w
Czarnowąsach
pozostało niewiele

1500 zabytkowych przedmiotów. W jednym przypadku zatrzymano kolekcję 886 znaczków, a w innym 370 monet. Wysoką skuteczność, jeśli chodzi o wykrywanie prób nielegalnego wywozu zabytków, wykazują przejścia graniczne na lotniskach międzynarodowych. Ułatwiona kontrola bagażu i ograniczone możliwości ukrycia przedmiotów nielegalnie wywożonych, przy jednoczesnej wysokiej sprawności funkcjonariuszy dają pozytywne efekty.

Na zewnętrznych granicach Unii (przejścia z Ukrainą i Białorusią) pracują służby celne. W maju zaczęły również obowiązywać nowe rodzaje dokumentów wywozowych. W tym zakresie polskie prawo zostało dostosowane do rozwiązań unijnych.

Zdaniem celników na dotychczasową niską skuteczność ochrony zabytków przed nielegalnym wywozem miały wpływ dwa zjawiska: brak dostatecznej kontroli nad zabytkami, które zostały legalnie wywiezione za granicę (wywóz czasowy) i nie wróciły z powrotem oraz brak szybkiego przekazywania za granicę informacji o utraczonych i poszukiwanych dziełach sztuki w takiej formie, by była możliwa ich precyzyjna identyfikacja oraz udaremnienie ich wywozu z kraju.

Z materiału przekazanego w 2002 r. przez Urząd Generalnego Konserwatora Zabytków¹⁰ wynikało jednak, że służby konserwatorskie sprawują wystarczającą kontrolę nad terminowym powrotem dóbr kultury wywiezionych z Polski na podstawie pozwoleń na czasowy wywóz zabytków. Brak potwierdzenia ich przywozu był sporadyczny – 0.3% wydanych pozwoleń. Również druga uwaga sformułowana przez Służby Celne jest już nieaktualna. W czerwcu 2005 r. w Internecie został udostępniony krajowy wykaz zabytków skradzionych lub wywiezionych za granicę niezgodnie z prawem. Każda osoba mająca dostęp do Internetu (również celnicy, Straż Graniczna czy Policja) może sprawdzić czy dany przedmiot nie pochodzi z przestępstwa.

• TERRORYZM

Muzea rzadko stawały się bezpośrednim celem ataków terrorystycznych, niemniej takie zdarzenia miały w przeszłości miejsce. Celem ataków terrorystycznych bywają obiekty i instytucje, które zapewnią odpowiedni rozgłos medialny. Dokonywane akty terrorystyczne mają zwrócić uwagę opinii publicznej na cele, jakie chcą osiągnąć zamachowcy, a przede wszystkim skompromitować i wykazać nieskuteczność określonej władzy politycznej.

W Egipcie kilkakrotnie dokonywano zamachów na kompleksy zabytków i muzea, w trakcie których, mordowano zagranicznych turystów. Intencją zamachowców było doprowadzenie do osłabienia władzy poprzez wpływ na stan gospodarki, której jednym z istotnych źródeł przychodu jest turystyka. Liczono również, że rządy państw, których obywatele zostali poszkodowani osłabią kontakty z władzami egipskimi.

W National Gallery w Londynie w czasach największego napięcia Irlandzka Armia Republikańska kilkakrotnie podkładała bomby zapalające. Cel działania był podobny – zwiększyć uczucie niepewności obywateli, odstraszyć turystów, wprowadzić element chaosu. Straty, jakie mogły spowodować bomby zapalające w tak znakomitej kolekcji obrazów, będącej w posiadaniu National Gallery, zamachowców nie interesowały.

Nie przejmowali się również dziełami sztuki terroryści, którzy podłożyli ładunki wybuchowe w pobliżu Galerii Uffizi we Florencji. Wybuch uszkodził jedno ze skrzydeł budynku, zniszczył bezpowrotnie kilka obrazów, a kilka innych poważnie uszkodził.

XXI w. rozpoczął się od spektakularnego ataku na World Trade Center w Nowym Jorku. Przy ogromnej liczbie osób, które zginęły w tym bestialskim terrorystycznym ataku, zniszczeniu kilku galerii sztuki wraz z ich cennymi zbiorami wydaje się mało znaczące.



Czy muzea polskie i inne instytucje gromadzące zbiory narodowe mogą czuć się wolne od tego rodzaju zagrożeń? Nikt odpowiedzialny nie jest w stanie jednoznacznie stwierdzić, że żadnego zagrożenia nie ma. Zagrożenie terroryzmem powinno być rozważane indywidualnie. Bardzo poważnie do tego niebezpieczeństwa powinny podchodzić największe muzea i obiekty sakralne, które w powszechnym odczuciu postrzegane są jako skarbnice dzieł kultury narodowej. Nie można zapominać, że głównym celem terrorystów jest zaatakowanie miejsc, których zniszczenie lub uszkodzenie będzie traktowane jako atak na państwo. Zaangażowanie Polski w misję w Iraku dodatkowo zwiększa ryzyko ataku terrorystycznego. Polacy znani są z przywiązania do tradycji i swojej historii. Atak na takie miejsce jak Zamek Królewski w Warszawie, Zamek Królewski na Wawelu w Krakowie czy Klasztor OO Paulinów na Jasnej Górze w Częstochowie miałby bardzo głęboki oddźwięk.

W tym roku, w czasie trwania jednej z wystaw międzynarodowych, służby otrzymały informacje o bardzo prawdopodobnym ataku na wystawiane dzieła. Miał być on skutkiem konfliktu w państwie, które wypożyczyło eksponaty. Posunięto się wprost do szantażu – jeśli warunki, które przestępcy przedstawili nie zostaną spełnione to dzieła sztuki, wystawione w Polsce zostaną zniszczone. Zagrożenie było bardzo poważne. Nadzwyczajna mobilizacja sił i środków tak ze strony organizatora wystawy, jak i wsparcie Policji obniżyły ryzyko.



8. Rzeźba Adolfo Wildta została skradziona przy użyciu ciężkiego sprzętu budowlanego

5. Inne formy przestępczości skierowanej przeciwko zabytkom

• KRADZIEŻE ELEMENTÓW ARCHITEKTONICZNYCH, WYPOSAŻENIA WNĘTRZ I MAŁEJ ARCHITEKTURY POŁĄCZONE ZE ZNISZCZENIEM ZABYTKU

Kradzieże detali architektonicznych i wyposażenia wnętrz są stosunkowo nowym zjawiskiem. Charakter masowy przybrało na początku lat 90. Zapotrzebowanie na tego typu elementy przeznaczone do wyposażenia wnętrz czy otoczenia nowoczesnych budynków stworzyło zagrożenie dla zabytków nieruchomych, a szczególnie tych pozbawionych stałej opieki i nadzoru. Wojewódzcy Konserwatorzy Zabytków nie mają możliwości systematycznej kontroli wszystkich obiektów wpisanych do rejestru zabytków, a tym samym podlegających ochronie. Korzystają z tego złodzieje, których łupem padają kolumny, portale, zabytkowe pompy, kominki, tarcze herbowe, gazony, rzeźby ogrodowe – jednym słowem wszystko, co można ruszyć z miejsca¹¹.

W województwie warmińsko-mazurskim skradziono z wyspy pomnik (rzeźbę) włoskiego artysty o wadze 1,5 tony. Do kradzieży został użyty ciężki sprzęt budowlany – dźwig z wysięgnikiem! (Fot. 8)

Straty, jakie powstają w przypadku tego typu kradzieży są podwójne. Z jednej strony skradzione elementy przedstawiają określoną wartość materialną (a nie rzadko również i artystyczną i historyczną), z drugiej strony – zniszczeniu ulega zabytek nieruchomy i powstają bardzo wysokie koszty przywrócenia go do stanu pierwotnego. W niektórych przypadkach koszty, jakie powstają w wyniku zniszczeń spowodowanych przez złodziei przewyższają wielokrotnie wartość samego skradzionego elementu.

• KRADZIEŻE Z KAPLICZEK I CMEN-TARZY

Systematycznie notuje się kradzieże zabytków z kapliczek i cmentarzy. Ginią zabytkowe płyty nagrobne, rzeźby, elementy małej architektury. Z przydrożnych kapliczek giną zabytki w takim tempie, że czasami służby konserwatorskie nie są w stanie nadążyć z przesyłaniem informacji o kolejnych stratach. W przypadku tych kradzieży charakterystycznymi elementami są: bardzo słaba dokumentacja strat (a w przypadku cmentarzy czasami żadna), bardzo duża zwłoka w powiadamianiu organów ścigania o zdarzeniu (czas między kradzieżą, wykryciem i powiadomieniem) lub nawet brak zgłoszeń o kradzieży.

Ktoś może powiedzieć, że kradzieże w przydrożnych kapliczkach to mała strata. Nic bardziej błędnego. Jako przykład niech posłuży kradzież dokonana jesienią 2001 r. w Woli Drwińskiej, skąd zagrabiono pochodzącą z XIV w. rzeźbę Matki Boskiej z Dzieciątkiem. Z raportu policyjnego wynika, że kapliczka zamykana była tylko „na klamkę”. Na miejscu nie zabezpieczono żadnych śladów, bowiem mieszkańcy po stwierdzeniu kradzieży posprzątały wnętrza, by odprawić nabożeństwo różańcowe. (Fot. 9)

• DEWASTACJA I ZNISZCZENIA STANOWISK ARCHEOLOGICZNYCH ORAZ PROWADZENIE PRAC POSZUKIWAWCZYCH BEZ ZEZWOLENIA.

Ten problem badają już od kilku lat służby konserwatorskie. Jego skala tak naprawdę nie jest do końca znana. Pracownicy wojewódzkich urzędów ochrony zabytków i ich delegatur nie są w stanie sprawdzić wszystkich zarejestrowanych stanowisk archeologicznych. Z danych Krajowego Ośrodka Badań i Dokumentacji Zabytków¹² wynika, że do rejestru zabytków wpisanych jest 7 314 stanowisk archeologicznych (żewidencjonowanych stanowisk archeologicznych jest znacznie więcej – 375 315).

Z danych przesłanych w 2001 r. z 32 Oddziałów i Delegatur Służby Ochrony Zabytków wynika, że w ostatnich latach odkryto 18 przypadków nielegalnej penetracji stanowisk archeologicznych. Już samo działanie tego typu jest niezgodne z obowiązującymi przepisami. Zatrzymanie odkrytych przez poszukiwaczy przedmiotów pochodzących z nielegalnych wykopalisk jest występkiem. Niestety, z przykrością należy stwierdzić, że nawet w przypadku zatrzymania sprawcy przestępstwa nie są karani, bowiem umarzone są postępowania z powodu „znikomego społecznego niebezpieczeństwa czynu”. Takie



9. Madonna z Woli Drwińskiej. Średniowieczna rzeźba skradziona z kapliczki przydrożnej

kwalifikowanie zdarzeń świadczy o słabym zrozumieniu istoty ochrony stanowisk archeologicznych przez prokuratorów.

Największym problemem, obok samego zniszczenia stanowiska archeologicznego, jest brak informacji o zabranych ze stanowisk przedmiotach.

Następstwem tego stanu jest swobodny handel zabytkami archeologicznymi. Oferty takie można znaleźć bez trudu w Internecie. Publikacji zachęcających do prowadzenia „poszukiwań ukrytych skarbów” również nie brakuje. (Fot. 10)

• FAŁSZERSTWA DZIEŁ SZTUKI I HANDEL NIMI

Mimo, iż w specjalistycznych czasopismach poświęconych rynkowi sztuki często można znaleźć opisy fałszywych dzieł sztuki wprowadzanych na rynek, to nieznane są

nam sprawy karne przeciwko osobom wpuszczającym do obiegu fałszyfikaty, choć działania takie mają wszelkie znamiona oszustwa i są ścigane z urzędu, a nie z oskarżenia prywatnego. Dla porównania we Włoszech co roku rekwiruje się ponad 3 000 fałszyfikatów.

Fałszyfikaty pojawiają się zarówno na czarnym rynku, w handlu bazarowym, jak również i na oficjalnym rynku handlu dziełami sztuki. Kilka lat temu w czasopiśmie *Art&Business* opublikowano list polskiego malarza, Jerzego Dudy-Gracza, w którym artysta stwierdza, że jeden z domów aukcyjnych sprzedał pracę, która miałaby być jego dziełem, a która nim absolutnie nie jest.

Artysta w liście dziwił się, jak to było w ogóle możliwe, by „tego knota” można było uznać za jego pracę?

28 października 2004 r. na aukcję sztuki współczesnej w Domu Aukcyjnym „Agra-Art” w Warszawie trafiły dwie prace na papierze Stasysa Eidrigeivioiusa. Jedną sprzedano za 800 zł, drugą za 1600 zł. Poproszony przez właścicielkę krakowskiej galerii Artemis autor (nabywcy rysunków w Agrze poprosili ją o potwierdzenie autentyczności) po sprawdzeniu strony internetowej Agry nie mógł uwierzyć w to co zobaczył – ktoś posłużył się jego grafikami ilustrującymi poezję Miłosza, które wydano w stu egzemplarzach! Według Agry kupiono je cztery lata temu na aukcji w Desie-Unicum w Warszawie. Ekspert Maryla Sitkowska, kustosz zbiorów ASP w Warszawie, nie miała wątpliwości, że to oryginalne prace Stasysa i były reprodukcje w katalogu Desy-Unicum¹³. (Fot. 11)

W 2003 r. rozpoczęła się rozprawa wytoczona przez kolekcjonera domowi aukcyjne-



10. Niszczenie stanowisk archeologicznych to nasilający się proceder



11. Od czasów fałszerza Hana van Megerena minęło już wiele lat, ale eksperci w swoich ocenach mylą się tak samo często jak kilkadziesiąt lat wcześniej uznając falsyfikaty za oryginały



12. Sąd skazał antykwariusza za paserstwo, który skupował i sprzedawał stare mapy bez zachowania należytej staranności działania

mu. Jej powodem jest sprzedaż (zdaniem kolekcjonera) fałszywego obrazu. Witold Zaraska w marcu 2002 r. podczas licytacji w stołecznym Domu Aukcyjnym „Agra-Art” kupił kilka płócien. Wśród nich znalazło się płótno Władysława Maleckiego *Pejzaż z oddziałem powstańczym* z 1874 r. Zaraska zapłacił za niego 155 tys. zł, licytując z ceny wywoławczej 80 tys. zł. Po pewnym czasie zlecił zinventaryzowanie obrazów ze swojej kolekcji historykowi sztuki Adamowi Konopackiemu. Ten, badając przypisywane Maleckiemu dzieło, uznał, że ma ono wysoką wartość artystyczną, ale miał wątpliwości, czy jest autentyczne. Konopacki zakwestionował podpis autora obrazu oraz fragmenty malowidła. W rezultacie kolekcjoner zlecił badania, które wykonano na Uniwersytecie Mikołaja Kopernika w Toruniu. Na ich podstawie dwoje konserwatorów sztuki uznało, że obraz jest fałszywy¹⁴. Odmiennego zdania jest Dom Aukcyjny, który twierdzi, że rok wcześniej, kiedy obraz sprzedawany był na aukcji w Niemczech nikt nie kwestionował jego autentyczności, choć badało go dwóch historyków sztuki i konserwator. Spór rozstrzygnie sąd.

Zdarza się, że jeden antykwariat odmawia przyjęcia dzieła sztuki twierdząc, że jest to falsyfikat, a inny po jakimś czasie sprzedaje ten sam obiekt jako autentyczny? Błąd antykwariuszy czy celowe działanie? Poważna dyskusja na temat fałszerstw i ich negatywnego oddziaływania na rynek sztuki toczyła się na początku 2001 r. Zostały wówczas sformułowane propozycje stworzenia wspólnego ciała eksperckiego, którego decyzje byłyby w sprawach orzekania autentyczności ostateczne i którego opinii poddali by antykwariusze powołujący taką wspólną komisję. Coraz liczniejsze informacje o fałszywych dziełach sztuki wskazują, że niewiele się zmienia w trybie dokonywania ocen autentyczności. Być może wprowadzenie do ustawy o ochronie zabytków i opiece nad zabytkami fałszerstwa jako czynu karalnego zmieni tę patową sytuację.

• PASERSTWO

Paserstwo nieodłącznie wiąże się z obrotem skradzionym towarem. Zabytki w tym zakresie nie różnią się niczym od innych przedmiotów. Ważne, by można je było szybko sprzedać. Obrót skradzionymi przedmiotami jest naturalną konsekwencją ich kradzieży. Przeciwnie, w głównej mierze właśnie po to dokonuje się przestępstw, by zagrabione przedmioty móc sprzedać. Obrót kradzionymi zabytkami odbywa się zarówno na czarnym rynku, jak i oficjalnym rynku sztuki. Nie należą do rzadkości sytuacje, w których obok bezpośrednich sprawców na ławie oskarżonych zasiadają antykwariusze oskarżeni o paserstwo.

W jednej z największych spraw kryminalnych lat 90. (kilkuosobowa grupa została oskarżona o dokonanie ponad 30 kradzieży z kościołów) przestępcy sprzedawali swoje zdobycze przede wszystkim w antykwariatach Warszawy i Krakowa. W pojedynczych przypadkach kierowali się na bazyry, żeby tam upłynnić swoje zdobycze.

W grudniu 2001 r. zapadł wyrok na złodzieja (i wandała w jednej osobie), który wyciął i ukrał z zabytkowych atlasów mapy oraz antykwariusza, który je skupował. Sąd nie dał wiary wyjaśnieniom, że na tym polega handel, by kupować to, co klienci przynoszą. Zdaniem sądu antykwariusz musi patrzeć i analizować okoliczności, w jakich trafiają do niego poszczególne dzieła, jak również zwracać mogą na to, jakie to są dzieła (w omawianym przypadku widać było wyraźnie świeże linie cięcia). (Fot. 12)

W uzasadnieniu sąd żałował, że zostały zniesione koncesje na prowadzenie handlu zabytkami, bowiem dla osób, które działają z naruszeniem zasad etyki, jaka winna towarzyszyć temu zawodowi, dodatkową karą powinien być bezwzględny zakaz prowadzenia podobnej działalności w przyszłości.

Myślę, że ta krótka charakterystyka przestępczości skierowanej przeciwko dziedzictwu kulturowemu wyraźnie pokazuje z jak rozległą problematyką mamy do czynienia. Z przedsta-

wionych faktów wyraźnie rysuje się bardzo złożona postać problemu, który nazywamy *przestępczością przeciwko zabytkom*. Jasno widać, że ujawniane zdarzenia stanowią niejako wierzchołek góry lodowej, podczas gdy wiele form działania przestępców nie znajduje odzwierciedlenia w oficjalnych statystykach, ginąc w ogólnej masie przestępczości, lub w ogóle nie będąc odnotowanymi. Nad tymi faktami powinni zastanowić się wszyscy włączeni w system ścigania, zwalczania i zapobiegania przestępczości przeciwko zabytkom.

¹ Rydzek T., *Kryminalistyczno – kryminologiczne aspekty kradzieży dóbr kultury w Polsce w latach 1946-1977*, s. 14. W swoje książce autor postuluje się pojęciem „przestępczości przeciwko - dobrom kultury”, co było zgodne z obowiązującą w latach 1962-2003 ustawą o ochronie dóbr kultury. Nowa ustawa wprowadziła w miejsce dobra kultury węższe pojęcie – zabytku.

² W tym roku według danych Międzynarodowej Organizacji Policji Kryminalnej (INTERPOL) Polska znalazła się na piątym miejscu w Europie pod względem liczby kradzieży dzieł sztuki.

³ Nie można wprost zestawiać danych dotyczących ujawnionych przestępstw w obiektach sakralnych i muzeach. Należy pamiętać, jakie są relacje ilościowe w obu tych grupach – kościołów jest około 17 000, a muzeów 600.

⁴ Dane statystyczne według informacji opracowanej przez Wydział Prasowy Komendy Głównej Policji.

⁵ Informacja nt. stanu zagrożenia przestępczością skierowaną przeciwko dobrom kultury w latach 1999-2001 opracowana w Biurze Służby Kryminalnej Komendy Głównej Policji.

⁶ Dane z informacji opracowanej przez Biuro Służby Kryminalnej Komendy Głównej Policji.

⁷ Jako naprawdę marginalne można uznać te kradzieże, w których motyw ekonomiczny nie grał głównej roli. Kierowanie się takimi motywami, jak np. pasja kolekcjonerska czy zemsta należą do niezwykle rzadkich przypadków.

⁸ W trakcie prac budowlanych w Środzie Śląskiej, pod koniec lat 80. XX w., w gruzie wywożonym z wykopów odkryto średnio-wieczne książęce klejnoty – złota korona, zapony, pas, srebrne i złote monety. Zanim teren został zabezpieczony ogromna część skarbu została już rozkradzona. Część przedmiotów do dzisiaj jeszcze jest poszukiwana.

⁹ Informacja Biura Statystyki Celnej i Analiz Głównego Urzędu Cei z marca 2002 r.

¹⁰ *Ochrona dziedzictwa kulturalnego przed nielegalnym wywozem dóbr kultury* – opracowanie wykonane w Urzędzie Generalnego Konserwatora Zabytków, Warszawa, luty 2002.

¹¹ Jedną z grup przestępczych zatrzymano kilka lat temu na Dolnym Śląsku miała na swoim koncie kilkadziesiąt ograbionych obiektów. Jej tępem padało wszystko, co można było poruszyć. W jednym przypadku nie mogąc zabrać całej rzeźby, odcięta fragment i planowała powrót w kolejnych dniach po pozostałe części rzeźb.

¹² Pismo z dn. 18.03.2002, L. dz. ODZ-D/446/32/02

¹³ *Gazeta Wyborcza* nr 284, wydanie waw z dnia 04/12/2004 – 05/12/2004 KULTURA, s. 8

¹⁴ *Gazeta Stołeczna* nr 226, wydanie waw z dnia 27/09/2003 – 28/09/2003 MIASTO, s. 5

KRAJOWY WYKAZ ZABYTEKÓW SKRADZIONYCH LUB WYWIEZIONYCH ZA GRANICĘ NIEZGODNIE Z PRAWEM

INTERNETOWA BAZA DANYCH – WWW. OOZP.PL

Monika Barwik

Ośrodek Ochrony Zbiorów Publicznych na stronach internetowych www.oozp.pl udostępnił bazę danych krajowego wykazu zabytków skradzionych lub wywiezionych za granicę niezgodnie z prawem.

Na mocy obowiązującej od jesieni 2003 r. ustawy o ochronie zabytków i opiece nad zabytkami, Generalny Konserwator Zabytków prowadzi, w formie zbioru kart informacyjnych, krajowy wykaz zabytków skradzionych lub wywiezionych za granicę niezgodnie z prawem (art. 23).

W związku z decyzją Ministra Kultury powierzającą, na wniosek Generalnego Konserwatora Zabytków (na podstawie art. 96 ust. 1 ustawy o ochronie zabytków i opiece nad zabytkami), z dniem 1 września 2004 r., Ośrodkowi Ochrony Zbiorów Publicznych prowadzenie tego wykazu, zaistniała konieczność modernizacji istniejącej dotychczas bazy katalogu skradzionych i zaginionych dóbr kultury. Dzięki niej możliwe stało się, poszerzenie zasobów istniejącego katalogu o informacje dotyczące zabytków zabezpieczanych przez Służbę Celną i Straż Graniczną. Najważniejszą jednak zmianą związaną z prowadzeniem krajowego wykazu skradzionych lub nielegalnie wywiezionych zabytków jest wykonanie zupełnie nowego oprogramowania dotychczasowego katalogu. Sama baza danych znajduje się poza Ośrodkiem, u sprawdzonego dostawcy usług internetowych. Takie usytuowanie bazy umożliwia korzystanie z programu każdym, kto ma dostęp do Internetu.

Tworząc nowe oprogramowanie, przyjęto kilka poziomów dostępu do bazy danych. Na każdym poziomie jest inny zakres możliwych do uzyskania informacji. Najszerzy zakres ma Policja a także Służby Celne i Straż Graniczna w stosunku do nielegalnie wywożonych zabytków. Rozszerzony dostęp do bazy przewidziany jest również dla służby ochrony zabytków. Każdy zainteresowany może uzyskać dostęp do podstawowych danych dotyczących skradzionych i poszukiwanych zabytków. Aby korzystać z Systemu należy posiadać w nim aktywne konto. W celu założenia konta należy na stronie głównej wybrać opcję DODAWANIE KONTA a następnie wypełnić for-

mularz osobowy. Wszystkie informacje można uaktualniać również w dowolnym momencie w przyszłości podczas korzystania z Systemu.

Po zalogowaniu użytkownik ma do dyspozycji następujące opcje:

ZABYTEKI (baza danych zabytków z zaawansowanym mechanizmem wyszukiwania) Zgłoszenia (możliwość zgłaszania kradzieży lub nielegalnego wywozu)

PANEL ADMINISTRACYJNY (możliwość edycji swoich danych)

Po wybraniu opcji zabytki pojawia się okno z kryteriami wyboru, według których może dokonać wyszukiwania zabytków. W zależności od poziomu dostępu użytkownika liczba kategorii jak i ich zawartość jest zmienna.

Kryteria ułożone są tematycznie. Aby określić kryterium należy przy nim zaznaczyć myszką odpowiedni kwadracik. Wówczas w środkowej części okna wyświetlą się dodatkowe pola w zależności od wybranej w lewej części wartości. Mogą być to: zamknięte listy wartości do wyboru (również poprzez kliknięcie) – najważniejsze cechy opisujące zabytki są dostępne w formie słownikowej, dzięki czemu dotarcie do szukanych informacji jest szybkie a ponadto zminimalizowana jest ewentualność popełnienia pomyłki (np. literówki). Przykładami są listy: działów, przedmiotów, charakterystyk, autorów, techniki oraz dane administracyjno-geograficzne.

Wybór danego atrybutu odbywa się poprzez kliknięcie myszką w checkbox (kwadracik) przy wybranej wartości. W celu wycofania wyboru należy odznaczyć dany wiersz. Możliwy jest wybór dowolnej ilości wartości z listy. Gdy na przykład szukamy przedmiotu wykonanego ze srebra w kryterium materiał/technika dobrze jest zaznaczyć wszystkie podane w słowniku pola dotyczące srebra.

Ze względu na dużą liczbę pozycji w niektórych słownikach odświeżanie środkowej części okna może trwać do kilku sekund. Szczególnie w przypadku działu malarstwa lub rzeźby należy uzbroić się w cierpliwość. Informacja o zakończeniu procesu odświeżania jest zamieszczana w dolnym pasku stanu przeglądarki internetowej (komunikat: Gotowe).

Nie wskazane jest zatem bardzo szybkie klikanie bez upewnienia się czy dane są prawidłowo wyświetlone. Takie postępowanie może prowadzić do pomyłek i niecisłości podczas ustalania kryteriów.

– Puste pola tekstowe do wypełnienia – występują przy większości atrybutów, np. wymiary, opis, daty itp. W większości wypadków System pozwala na wpisywanie przedziałów wartości (od-do). Po każdym wypełnieniu pola lub kilku pól tekstowych należy przycisnąć klawisz dodaj. Jest to warunek dodania do wybranych kryteriów. Dzięki takiemu rozwiązaniu możliwe jest podanie wielu wartości danego atrybutu. Nie ma znaczenia wielkość wpisywanych liter. W przypadku danych tekstowych (nie liczbowych ani datowych) wyszukiwane są wszystkie zabytki, których dowolny fragment danego pola zawiera wpisaną wartość. Wybrany fragment – a więc niekoniecznie całe pole. Np. po wpisaniu **święt**, System znajdzie wszystkie zabytki zawierające w danym polu ten ciąg znaków, np. **święty**, **święta**, **świętego** itp.

Ze względu na złożoność informacji, niektóre cechy zabytków opisywane są w Systemie „wielopoziomowo”. Przykładem może być podział na DZIAŁY, a dopiero w ramach DZIAŁU na rodzaje PRZEDMIOTÓW. W takich przypadkach po wybraniu danego parametru w lewej części okna a następnie wartości w środkowej – wyświetlane są dodatkowo pola (lub listy) w prawej części okna.

Warto zwrócić uwagę na przycisk USUN kryteria znajdujący się w dolnej części po prawej stronie. Służy on do wyczyszczenia aktualnego zbioru wybranych kryteriów. Jest to bardzo ważne, gdyż definicje kryteriów pamiętane są podczas całego działania Systemu.

Po zdefiniowaniu wszystkich kryteriów należy przycisnąć klawisz DALEJ. Otworzy się okno do definiowania zawartości raportu. Użytkownik może wybrać kategorię z dostępnych mu informacji. Następnie przyciska klawisz Wykonaj. Po ukazaniu się listy wyselekcjonowanych zabytków należy wybrać te, które mają znaleźć się w końcowym zestawieniu i przycisnąć klawisz DRUKUJ zaznaczone. Na ekranie pojawi się

wówczas podgląd wydruku raportu, który można obejrzeć, a następnie zapisać do pliku lub wydrukować.

Jeżeli użytkownik posiada informacje o fakcie dokonania kradzieży lub próby nielegalnego wywozu zabytku, może je zgłosić administratorowi Systemu za pomocą opcji zgłoszenia. W wyświetlonym formularzu jest miejsce na podanie podstawowej charakterystyki przedmiotu jak też miejsca, czasu i okoliczności jego utraty.

Możliwe jest też wprowadzenie dowolnej liczby zdjęć lub ilustracji danego zabytku.

Obecnie katalog strat zawiera ponad 7 680 kart. Wśród utraconych zabytków dominuje malarstwo – 2 635 obrazów i rzeźba – 1 312. Informacje o zabytkach gromadzone się w 20 grupach tematycznych.

Na podstawie danych zawartych w katalogu można nie tylko ustalić, jakie zabytki są utracone i poszukiwane. Można również wskazać strukturę zagrożonych obiektów i osób, a co za tym idzie koncentrować działania prewencyjne na najbardziej zagrożonych miejscach. Do nich należą przede wszystkim prywatni kolekcjonerzy i zbieracze oraz obiekty sakralne wszystkich związków wyznaniowych. Straty, jakie ponoszą w wyniku kradzieży te dwie kategorie właścicieli zabytków stanowią prawie 70% zawartości katalogu.

Straty dzieł sztuki i zabytków zgłaszane są do Ośrodka Ochrony Zbiorów Publicznych przez Policję, służby konserwatorskie, muzea, a także przez osoby prywatne i instytucje będące właścicielami lub zarządcami zabytków. Największym problemem jest tu słaba dokumentacja opisowa i fotograficzna utraconych przedmiotów. To, czym dysponują właściciele zabytków jest w wielu przypadkach niewystarczające. Dotyczy to szczególnie prywatnych kolekcjonerów, od których otrzymujemy często jako dokumentację fotograficzną zdjęcia rodzinne, na których poszukiwane zabytki stanowią tylko niewielkie fragmenty fotografii.

Niekompletną dokumentację otrzymujemy również z obiektów sakralnych. Dotyczy to w szczególności sytuacji, w których kradzione są niewielkie detale architektoniczne z wystrojów ołtarzy czy ambon, a posiadane fotografie obejmują całe, nierzadko bardzo duże zabytki.

Dobra dokumentacja fotograficzna, umożliwiająca precyzyjną i jednoznaczną identyfikację skradzionych zabytków przekazywana jest najczęściej przez służby ochrony zabytków, gdy zabytek był wpisany do rejestru zabytków, bądź wtedy, gdy uszkodzonymi są muzea. Dlatego po raz kolejny zwracamy się z apelem do wszystkich właścicieli i zarządców obiektów zabytkowych, aby zadbali o właściwą dokumentację pozostających pod ich opieką dzieł sztuki i zabytków.

DOKUMENTOWANIE ZABYTEKÓW Pomoc w poszukiwaniu i identyfikacji

Prawidłowa karta zabytku powinna zawierać:



1. Nazwisko autora, warsztat, kraj pochodzenia
2. Datowanie
3. Wymiary, wagę
4. Materiał, technikę
5. Opis, napisy i oznakowania, znaki szczególne (np. ubytki, uszkodzenia, konserwacje, znaki umieszczone przez właściciela itd.)
6. Dokumentację fotograficzną (widoki ogólne, detale, cechy charakterystyczne, sygnatury itd.)

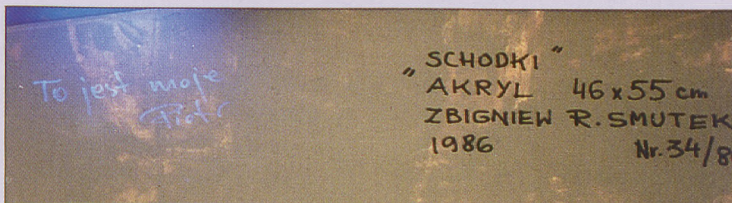


Obrazy powinny być fotografowane na wprost w rozproszonym świetle (światło dzienne) w celu uniknięcia odbłasków. Przedmioty trójwymiarowe należy fotografować z czterech stron. Dobrze jest przy każdym fotografowanym obiekcie umieszczać skalę, linijkę czy choćby standardowe pudełko zapalek.



Znakowanie zabytków:

Znakowanie może być jawne i utajone. Dobrze widoczne oznakowanie (np. księgozbioru), w miejscach trudnych do wyodrębnienia z całości dzieła może zniechęcić złodzieja, jeżeli ich usunięcie spowodowałoby widoczne zniszczenia i obniżyło komercyjną wartość dzieła. Znacznie większym utrudnieniem dla przestępcy jest wprowadzenie dodatkowego, utajonego znakowania. Ukrytą sygnaturą może być dowolny znak graficzny, symbol, litera itp. wprowadzony na istniejący przedmiot.



Indywidualne znakowanie przedmiotów może znacznie ułatwić ich identyfikację



1



2



3



4



5



6



7



8

1. **KOSSAK Jerzy**
Legionista z koniem przy ognisku w lesie
XX w.
Olej, 68 x 99 cm
Kat. PA-2633

2. **AUTOR NIEZNANY**
Pejzaż morski
Olej, 79 x 99 cm
Kat. PA-2634

3. **TALARIK**
Kobieta w ogrodzie
Olej, 52 x 41 cm
Kat. PA-2635

4. **KOŁAT Gabriel**
Kobieta
1992 r.
Farby akrylowe, płyta pilśniowa.
48 x 48 cm
Kat. PA-2295

5. **WARSZTAT ŚLĄSKI**
Św. Anna nauczająca Marię
ok. 1700 r.
Olej, płótno, ok. 250 x 100 cm
Kat. PA-2298

6. **STUDENCKI Stanisław**
Głowa konia
ok. 1923 r.
Olej, tektura, ok. 42 x 33 cm
Kat. PA-2293

7. **VIMPELLER - NOWOTNOWA Janina**
Róże w wazonie
przed 1945 r.
Olej, tektura, ok. 56 x 75 cm
Kat. Pa-2294

8. **AUTOR NIEZNANY**
Św. Anna nauczająca Marię
XVIII/XIX w.
Kat. PA-2300

1. **KOSSAK Jerzy**
A Legionnaire and a Horse near a Bonfire
20th cent.
Oil, 68 x 99 cm
Cat. PA-2633

2. **AUTHOR UNKNOWN**
Seascape
Oil, 79 x 99 cm
Cat. PA-2634

3. **TALARIK**
Woman in the Garden
Oil, 52 x 41 cm
Cat. PA-2635

4. **KOŁAT Gabriel**
Woman
1992
Acrylic paints, hardboard.
48 x 48 cm
Cat. PA-2295

5. **SILESIA WORKSHOP**
St. Anne Instructing Mary
c. 1700
Oil, canvas, c. 250 x 100 cm
Cat. PA-2298

6. **STUDENCKI Stanisław**
Horse's Head
c. 1923
Oil, cardboard, c. 42 x 33 cm
Cat. PA-2293

7. **VIMPELLER-NOWOTNOWA Janina**
Roses in a Vase,
before 1945
Oil, cardboard, c. 56 x 75 cm
Cat. PA-2294

8. **SILESIA WORKSHOP**
St. Anne Instructing Mary
18th/19th cent.
Cat. PA-2300



9



10



11



12



13



14



15



16

9. AUTOR NIEZNANY
Wizerunek Matki Boskiej
Częstochowskiej
XIX w.
Owal: ok.120 x 100 cm
Kat. PA- 2333

10. AUTOR NIEZNANY
Św. Wawrzyniec
XIX w.
Kat. PA-2334

11. DAHL Hans
Płynący łodzią
Olej, płótno, 99 x 67 cm
Kat. PA-2556

12. ROSSI
Portret damy
Pastel, płótno, 66 x 51 cm
Kat. PA-2558

13. AUTOR NIEZNANY
Łodzie na brzegu
Płótno, 60,5 x 80 cm
Kat. PA-2559

14. KOSSAK Jerzy
Wizja Napoleona w odwrocie
spod Moskwy
po 1913 r.
Olej, płótno, 121 x 167 cm
Kat. PA-2581

15. WYCZÓŁKOWSKI Leon
Portret mężczyzny
1881 r. Płótno, ok.40 x 25 cm
Kat. Pa- 2555

16. FILIPOWICZ
Górskie jezioro
pocz. XX w.
Olej, płótno, 25 x 30 cm
Kat. PA-2577

9. AUTHOR UNKNOWN
Picture of Our Lady
of Częstochowa
19th cent.
Oval: c.120 x 100 cm
Kat. PA- 2333

10. AUTHOR UNKNOWN
St. Laurence
19th cent.
Kat. PA-2334

11. DAHL Hans
Man Going by Boat
Oil, canvas,
99 x 67 cm
Kat. PA-2556

12. ROSSI
Portrait of a Lady
Pastel, canvas, 66 x 51 cm
Kat. PA-2558

13. AUTHOR UNKNOWN
Boats on the Shore
Canvas,60,5 x 80 cm
Kat. PA-2559

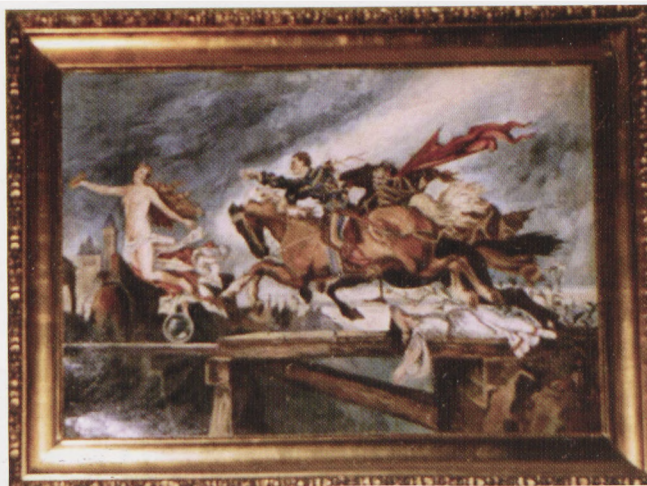
14. KOSSAK Jerzy
Napoleon's Vision Upon
Retreat from Moscow
after 1913.
Oil, canvas,
121 x 167 cm
Kat. PA-2581

15. WYCZÓŁKOWSKI Leon
Portrait of a Man
1881. Canvas, c. 40 x 25 cm
Kat. Pa- 2555

16. FILIPOWICZ
Mountain Lake
early 20th cent.
Oil, canvas, 25 x 30 cm
Kat. PA-2577



17



18



19



20



21



22



23



24

17. AUTOR NIEZNANY

Matka Boska z Dzieciątkiem
XVIII w. Olej, płótno, 75 x 56 cm
Kat. PA-2579

18. SZYTTER Eddi

Pogoń za szczęściem
lata 40-te XX w.
Olej, płótno, 90 x 130 cm
Kat. PA-2580

19. AUTOR NIEZNANY

Św. Helena
2 poł. XVIII w.
Olej, płótno, 100 x 80 cm
Kat. PA-2604

20. WARSZTAT ŚLĄSKI

Chrystus nauczający
1625 r.
Olej, płótno,
66 x 77 cm
Kat. PA- 2607

21. AUTOR NIEZNANY

Św. Stanisław bp
pocz. XIX w.(?).
Olej, deska, płótno, 165 x 108 cm
Kat. PA-2606

22. WARSZTAT ŚLĄSKI

Święta Rodzina
1 poł. XVIII w.
Olej, płótno, 105 x 80 cm
Kat. PA-2554

23. AUTOR NIEZNANY

Jesienna aleja
pocz. XX w.
Olej, deska lub tektura,
15 x 20 cm
Kat. PA-2578

24. SCHWIDLIG Georg

Złożenie do grobu
1682 r. Olej, deska, 77 x 61,8 cm
Kat. PA-2608

17. AUTHOR UNKNOWN

Madonna and Child,
18th cent. Oil, canvas, 75 x 56 cm
Cat. PA-2579

18. SZYTTER Eddi

Chasing Happiness,
1940s.
Oil, canvas, 90 x 130 cm
Cat.PA-2580

19. AUTHOR UNKNOWN

St. Helen,
2nd half of the 18th cent.
Oil, canvas,
100 x 80 cm
Cat. PA-2604

20. SILESIAAN WORKSHOP

Christ Teaching,
1625
Oil, canvas, 66 x 77 cm
Cat. PA- 2607

21. AUTHOR UNKNOWN

St. Stanislaus, bishop,
early 19th cent (?).
Oil, board, canvas, 165 x 108 cm
Cat. PA-2606

22. SILESIAAN WORKSHOP

The Holy Family.
1st half of the 18 cent.
Oil, canvas, 105 x 80 cm
Cat. PA-2554

23. AUTHOR UNKNOWN

Lane in Autumn,
early 20th cent.
Oil, board or cardboard,
15 x 20 cm
Cat. PA-2578

24. SCHWIDLIG Georg

Depositing in the Tomb, 1682
Oil, board, 77 x 61.8 cm
Cat. PA-2608



25



26



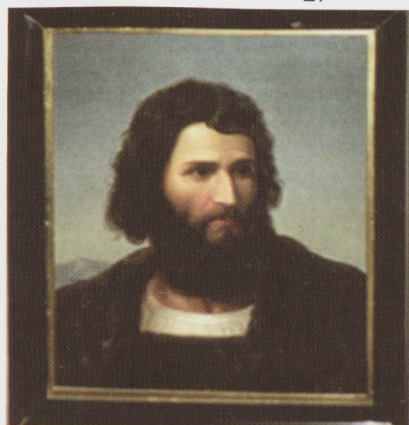
27



28



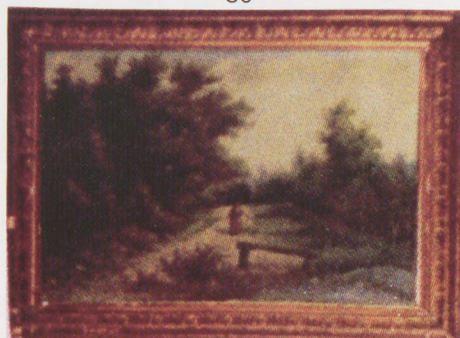
29a



30



29b



31



32

25. AUTOR NIEZNANY

Portret młodej kobiety
XIX w.(?)
Olej, płótno, 60 x 50 cm
Kat. PA-2605

26. AUTOR NIEZNANY

Matka Boska z Dzieciątkiem
2 poł. XVII w.
Olej, płótno,
113 x 74 cm
Kat. PA-2611

27. AUTOR NIEZNANY

Portret siedzącej kobiety
Olej, tektura, 46,5 x 33 cm
Kat. PA-2618

28. AUTOR NIEZNANY (Niemcy)

Portret dziecięcy Klary Segler
ok. 1810 r.
Olej, płótno, 31 x 24 cm
Kat. PA-2619

29a, b AUTOR NIEZNANY

a. *Ukrzyżowanie*,
b- *Wizerunek śmierci*
(obraz z feretronu),
koniec XVIII w.
Olej, płótno, 79 x 61 cm
Kat. PA- 2613

30. RAHL Carl

Portret brodatego mężczyzny
XIX w. Olej, płótno,
54,7 x 45 cm
Kat. PA-2617

31. AUTOR NIEZNANY

Pejzaż
XX w. Płótno.
Kat. PA-2649

32. AUTOR NIEZNANY

Scena batalistyczna
Olej płótno. 52 x 44 cm
Kat. PA-2620

25. AUTHOR UNKNOWN

Portrait of a Young Woman,
19th cent. (?)
Oil. Canvas, 60 x 50 cm
Cat. PA-2605

26. AUTHOR UNKNOWN

Madonna and Child,
2nd half of the 17th cent.
Oil, canvas, 113 x 74 cm
Cat. PA-2611

27. AUTHOR UNKNOWN

Portrait of a Seated Woman
Oil, cardboard, 46,5 x 33 cm
Cat. PA-2618

28. AUTHOR UNKNOWN (Germany)

Childhood Portrait of Klara Segler, c. 1810
Oil, canvas, 31 x 24 cm
Cat. PA-2619

29a, b AUHOR UNKNOWN

a. *Crucifixion*,
b. *Image of death* (painting
from the feretrum),
late 18th cent.
Oil, canvas, 79 x 61 cm
Cat. PA- 2613

30. RAHL Carl

Portrait of a Bearded Man,
19th cent.
Oil, canvas, 54.7 x 45 cm
Cat. PA-2617

31. AUTHOR UNKNOWN

Landscape, 20th cent.
Canvas.
Cat. PA-2649

32. AUTHOR UNKNOWN

Battle Scene.
Oil, canvas. 52 x 44 cm
Cat. PA-2620



33



34



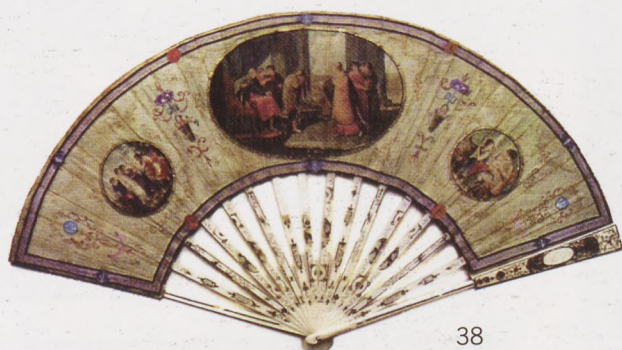
35



36



37



38



39



40

33. AUTOR NIEZNANY
Dama w stroju rokokowym
Miniatura
Kat. PA-2621

34. AUTOR NIEZNANY
Portret damy
Miniatura, kość słoniowa (?)
Kat. PA-2622

35. AUTOR NIEZNANY
Portret mędrca
Miniatura, kość słoniowa (?)
Kat. PA-2623

36. AUTOR NIEZNANY
Portret mężczyzny
Miniatura, kość słoniowa (?)
Kat. PA-2624

37. AUTOR NIEZNANY
Portret mężczyzny
Miniatura, kość słoniowa (?)
Kat. PA-2625

38. AUTOR NIEZNANY
Ruiny antyczne, (wachlarz).
Gwasz, tabędzia skórka, papier,
wys. 15,8 cm, dł. górnej krawędzi
64 cm, dł. dolnej krawędzi 19 cm
Kat. PA-2626

39. AUTOR NIEZNANY (Francja)
Trzy sceny rodzajowe, (wachlarz).
1780-1789 r.
Gwasz, miedzioryt barwny,
jedwab gładzony, atlas,
srebrna i złota folia, kość
słoniowa, drewno bukowe,
52,2 x 28 x 15 cm
Kat. PB-251

40. AUTOR NIEZNANY (Włochy)
Wniebowzięcie Matki Boskiej
(projekt plafonu), 1 poł. XVIII w.
Piórko, sepia, tusz lawowany,
papier, 31,5 x 33 cm, średn.
tonda 30,5 cm
Kat. PB-252

33. AUTHOR UNKNOWN
Lady in a Rococo Outfit.
Miniature
Cat. PA-2621

34. AUTHOR UNKNOWN
Portrait of a Lady
Miniature, ivory (?)
Cat. PA-2622

35. AUTHOR UNKNOWN
Portrait of a Wise Man
Miniature, ivory (?)
Cat. PA-2623

36. AUTHOR UNKNOWN
Portrait of a Man
Miniature, ivory (?)
Cat. PA-2624

37. AUTHOR UNKNOWN
Portrait of a Man
Miniature, ivory (?)
Cat. PA-2625

38. AUTHOR UNKNOWN
Antique Ruins (fan). Gouache,
swan leather, paper, height 15.8 cm,
length of the upper edge 64 cm,
length of the lower edge 19 cm
Cat. PA-2626

39. AUTHOR UNKNOWN
(France)
Three genre scenes (fan).
1780-1789 Gouache, colour
copperplate, silk, satin, silver and
golden foil, ivory, beech wood,
52.2 x 28 x 15 cm
Cat. PB-251

40. AUTHOR UNKNOWN
(Italy)
The Ascension of Our Lady
(plafond design), 1st half of the
18th cent. Pen, sepia, ink wash,
paper, 31.5 x 33 cm,
tondo diameter 30.5 cm
Cat. PB-252



41



42



43



44



45



48



46



47

41. BACKHUYSEN Rudolf (1631-1708)
Tonące okręty
Piórko, tusz, akwarela, papier,
11,3 x 14,2 cm
Kat. PB- 253

45. AUTOR NIEZNANY
Jeźdźcy i konie na polnej drodze
XIX/XX w.
Płótno
Kat. PA-2642

41. BACKHUYSEN Rudolf (1631-1708)
Sinking Ships.
Pen, ink, water-colour, paper,
11,3 x 14,2 cm
Cat. PB-253

45. AUTHOR UNKNOWN
Riders and Horses on a Dirt Road,
19th/20th cent.
Canvas
Cat. PA-2642

42. WODZINOWSKI Wincenty
Chłopka z kogutem
Olej, płótno,
ok. 75 x 120 cm
Kat. PA-2637

46. SŁABIAK
Szarża przed Napoleonem
Olej, płótno,
ok. 85 x 150 cm
Kat. PA-2640

42. WODZINOWSKI Wincenty
Peasant Woman with a Rooster.
Oil, canvas, c. 75 x 120 cm
Cat. PA-2637

46. SŁABIAK
Charge in Front of Napoleon.
Oil, canvas,
c. 85 x 150 cm
Cat. PA-2640

43. NOWICKI J.
Kobieta w kołnierzu z lisa
Olej, płótno,
ok. 50 x 50 cm
Kat. PA-2636

47. AUTOR NIEZNANY
Kobiety i mężczyźni
XIX w. Płótno.
Kat. PA-2643

43. NOWICKI J.
Woman in a Fox Collar.
Oil, canvas, c. 50 x 50 cm
Cat. PA-2636

47. AUTHOR UNKNOWN
Women and Men.
19th cent. Canvas.
Cat. PA-2643

44. FILIPKIEWICZ Stefan
Panorama gór w Zakopanem
Olej, płótno (lub dykta),
ok. 60 x 80 cm
Kat. PA-2639

48. FABJAŃSKI Stanisław
Brama Floriańska w Krakowie
Olej (lub akwarela), płótno,
ok. 55 x 75 cm
Kat. PA-2638

44. FILIPKIEWICZ Stefan
Mountain Panorama in Zakopane.
Oil, canvas (or cardboard),
c. 60 x 80 cm
Cat. PA-2639

48. FABJAŃSKI Stanisław
St. Florian's Gate in Kraków.
Oil (or watercolour), canvas,
c. 55 x 75 cm
Cat. PA-2638



49



50



51



52



53



56



54



55

49. AUTOR NIEZNANY

Mężczyzna i kobieta
XIX w. Płótno.
Kat. PA-2644

53. AUTOR NIEZNANY

Portret kobiety
XIX w. Deska (?)
Kat. PA-2647

49. AUTHOR UNKNOWN

A Man and a Woman.
19th cent. Canvas.
Cat. PA-2644

53. AUTHOR UNKNOWN

Portrait of a Woman,
19th cent. Board (?)
Cat. PA-2647

50. AUTOR NIEZNANY

Młody mężczyzna w stroju z białą kryzą
XIX w. Płótno.
Kat. PA-2646

54. AUTOR NIEZNANY

Zwiastowanie
(dwa skrzydła tryptyku, XVw.),
XVI/XVII w. Tempera, deska,
ok. 230 x 100 cm
Kat. PA-2632

50. AUTHOR UNKNOWN

Young Man in an Outfit with a White Ruff,
19th cent.
Canvas.
Cat. PA-2646

54. AUTHOR UNKNOWN

The Annunciation
(two wings of the triptych, 15th cent.), 16th/17th cent.
Tempera, board, c. 230 x 100 cm
Cat. PA-2632

51. WITKIEWICZ Stanisław Ignacy (WITKACY)

Portret Anny i Jarosława Iwaszkiewiczów
1922 r.
Olej, płótno, 75,5 x 96 cm
Kat. PA-2631

55. GŁOWACKI Edward

Karykatura Stanisława Umińskiego
1923 r.
Tusz, tempera, papier,
25 x 33,5 cm
Kat. PB-245

51. WITKIEWICZ Stanisław Ignacy (WITKACY)

Portrait of Anna and Jarosław Iwaszkiewicz, 1922.
Oil, canvas,
75.5 x 96 cm
Cat. PA-2631

55. GŁOWACKI Edward

Caricature of Stanisława Umińska
1923.
Ink, tempera, paper,
25 x 33.5 cm
Cat. PB-245

52. AUTOR NIEZNANY

Akt kobiecy
XIX w. Płótno.
Kat. PA-2645

56. PIRANESI Laura (szkoła)

Reduta di S. Giovanni Laterano
XVIII w. Akwaforta, papier,
14 x 20,5 cm
Kat. PB-255

52. AUTHOR UNKNOWN

Female Nude,
19th cent. Canvas.
Cat. PA-2645

56. PIRANESI Laura (school)

Reduta di S. Giovanni Laterano
18th cent.
Etching, paper, 14 x 20.5 cm
Cat. PB-255



57



58



59



60



63



61



62

57. AUTOR NIEZNANY*Postać mężczyzny*

Brąz, wys. 55 cm (z podstawą)

Kat. PC-1306

61. AUTOR NIEZNANY*Putto trzymające świecznik*

Próba 850, 2500 gram.

Kat. PC-1323

57. AUTHOR UNKNOWN*Figures of men*

Bronze, Height 55 cm (with the base)

Cat. PC-1306

61. AUTHOR UNKNOWN*Putto Holding a Candlestick*

Hallmark 850, 2500 grams.

Cat. PC-1323

58. AUTOR NIEZNANY*Lew*

Brąz 32 x 50 cm (na podstawie napis w języku niemieckim).

Kat. PC-1305

62. GORNIK F.*Łoś*

1919 r.

Srebro, 2100 gram.

Sygnowany: F. Gornik 1919

Kat. PC-1321

58. AUTHOR UNKNOWN*Lion*

Bronze, 32 x 50 cm (on the base an inscription in German).

Cat. PC-1305

62. GORNIK F.*Elk*

1919,

Silver, 2100 grams.

Signed: F. Gornik 1919

Cat. PC-1321

59. AUTOR NIEZNANY*Lew (płaskorzeźba)*

XVI w. Piaskowiec, 30 x 15 x 40 cm

Kat. PC-1273

59. AUTHOR UNKNOWN*Lion (bas relief)*

16th cent.

Sandstone, 30 x 15 x 40 cm

Cat. PC-1273

63. LEVASSEUR Henri Louis*GLOIR AU TRAVAIL**(Glory or Work)*

c. 1910.

Bronze, cast, height c. 80 -100 cm

Cat. PC-1266

60. RADIER*Koń*

1919 r., Srebro, 1100 gram.

Sygnowany: Radier, Paris 1919

Kat. PC-1320

60. RADIER*Horse*

1919, Silver, 1100 grams,

Signed: Radier, Paris 1919

Cat. PC-1320

63. LEVASSEUR Henri Luis*Gloire au Travail**(Sława lub praca)*

ok. 1910 r.

Brąz, odlew,

wys. ok. 80-100 cm

Kat. PC- 1266



64a



64b



65



66



67



68



69a



69b



70a



70b

64 a, b. **WARSZTAT ŚLĄSKI**
Putta (2 szt.)
1750 r.
Drewno, polichromia,
wys. 40 cm
Kat. PC-1164

65. **AUTOR NIEZNANY**
Uskrzydłona główka putta
pocz. XX w.
Drewno, polichromia, złocenia,
20 x 39 cm
Kat. PC-1158

66. **WARSZTAT ŚLĄSKI**
Anioł
1 ćw. XVIII w.
Drewno polichromowane,
wys. ok. 80 cm
Kat. PC-1243

67. **AUTOR NIEZNANY (krąg**
Mistrza Ołtarza z Gościszowic)
Anioł
ok. 1500 r. Drewno, polichromia,
złocenia, wys. ok. 40-45 cm
Kat. PC-1297

68. **AUTOR NIEZNANY**
Putto
XVIII w.
Drewno, polichromia, złocenia.
Kat. PC-1253

69a, b. **AUTOR NIEZNANY**
Putta (2szt.)
1750 r.
Drewno, polichromia, złocenia
Kat. PC-1237

70a, b. **AUTOR NIEZNANY**
Anioły (2szt.)
1750 r. Drewno, polichromia,
złocenia
Kat. PC-1238

64 a,b. **SILESIAAN**
WORKSHOP
Putti (2 items)
1750. Polychrome wood,
height 40 cm
Kat. PC-1164

65. **AUTOR UNKNOWN**
Winged figure of a putto.
early 20th cent.
Polychrome wood, gilding,
20 x 39 cm
Kat. PC-1158

66. **SILESIAAN WORKSHOP**
Angel
1st quarter of the 18th cent.
Polychrome wood,
height c. 80 cm
Kat. PC-1243

67. **AUTOR UNKNOWN (circle of**
the master of the altar from Gościszowice)
Angel
c. 1500, Polychrome wood,
gilding, height c. 40-45 cm
Kat. PC-1297

68. **AUTOR UNKNOWN**
Putto
18th cent.
Polychrome wood, gilding.
Kat. PC-1253

69a, b. **AUTOR UNKNOWN**
Putti (2 items)
1750
Polychrome wood, gilding
Kat. PC-1237

70a, b. **AUTOR UNKNOWN**
Angels (2 items)
1750
Polychrome wood, gilding
Kat. PC-1238



71



72



73



74



75a



75b



76



77



78

71. AUTOR NIEZNANY
Putta (4 szt.)

XVIII w. Drewno, polichromia, złocenia, wys. ok. 60 cm
Kat. PC-1290

75a,b. WARSZTAT ŚLĄSKI
Putta (2 szt.)

poł. XVIII w. Drewno, polichromia, wys. ok. 50 cm
Kat. PC-1288

71. AUTHOR UNKNOWN
Putti (4 items)

18th cent. Polychrome wood, gilding, height c. 60 cm
Kat. PC-1290

75a, b. SILESIAN WORKSHOP
Putti (2 items)

Mid 18th cent.
Polychrome wood, Height c. 50 cm
Kat. PC-1288

72. AUTOR NIEZNANY
Putta (5 szt.)

XVIII w. Drewno, polichromia, złocenia, wys. ok. 60-65 cm
Kat. PC-1291

76. WARSZTAT DOLNOŚLĄSKI
Putto

1. poł. XVIII w. Drewno, polichromia, złocenia, wys. ok. 50 cm
Kat. PC-1316

72. AUTHOR UNKNOWN
Putti (5 items)

18th cent. Polychrome wood, gilding, height c. 60-65 cm
Kat. PC-1291

76. SILESIAN WORKSHOP
Putto

1st half of the 18th cent.
Wood, polychrome, gilding, Height c. 50 cent.
Kat. PC-1316

73. AUTOR NIEZNANY
Dwie uskrzydłone główki putt

pocz. XVIII w.
Drewno, polichromia
Kat. PC-1236

77. WARSZTAT DOLNOŚLĄSKI
Putto

1. poł. XVIII w. Drewno, polichromia, złocenia, wys. ok. 50 cm
Kat. PC-1317

73. AUTHOR UNKNOWN
Two winged heads of putti

Early 18th cent.
Polychrome wood,
Kat. PC-1236

77. SILESIAN WORKSHOP
Putto

1st half of the 18th cent.
Wood, polychrome, gilding, Height c. 50 cent.
Kat. PC-1317

74. AUTOR NIEZNANY
Putta (2 szt.)

XVII w. Drewno, polichromia, wys. ok. 50 cm
Kat. PC-1230

78. AUTOR NIEZNANY
Putto

pocz. XVIII w.
Drewno, polichromia
Kat. PC-1235

74. AUTHOR UNKNOWN
Putti (2 items)

17th cent. Polychrome wood, Height c. 50 cm
Kat. PC-1230

78. AUTHOR UNKNOWN
Putti

early 18th cent.
Polychrome wood
Kat. PC-1235



79



80



81



82



83



84

**79. SCHEKEL Fryderyk
Ferdynand**

Archanioł Gabriel
1727 r.

Drewno, polichromia,
wys. ok. 70 cm
Kat. PC-1258

**82. SCHEKEL Fryderyk
Ferdynand**

Anioł
1727 r.

Drewno, polichromia.
Kat. PC-1259

**79. SCHEKEL Fryderyk
Ferdynand**

Archangel Gabriel
1727

Polychrome wood,
Height c. 70 cm
Cat. PC-1258

**82. SCHEKEL Fryderyk
Ferdynand**

Angel
1727

Polychrome wood
Cat. PC-1259

80. AUTOR NIEZNANY

Putto
1 poł. XVIII w.
Drewno, polichromia, złocenia,
wys. ok. 50 cm
Kat. PC-1348

83. AUTOR NIEZNANY

Putto
1 poł. XVIII w.
Drewno, polichromia, złocenia,
wys. ok. 50 cm
Kat. PC-1346

80. AUTHOR UNKNOWN

Putto
1st half of the 18th cent.
Polychrome wood, gilding,
height c. 50 cm
Cat. PC-1328

83. AUTHOR UNKNOWN

Putto
1st half of the 18th cent.
Polychrome wood, gilding,
Height c. 50 cm
Cat. PC-1346

81. AUTOR NIEZNANY

Uskrzydłona główka putta
1 poł. XVIII w.
Drewno, polichromia, złocenia,
wys. ok. 20 cm
Kat. PC-1349

84. AUTOR NIEZNANY

Putto
1 poł. XVIII w.
Drewno, polichromia, złocenia,
wys. ok. 50 cm
Kat. PC-1347

81. AUTHOR UNKNOWN

Winged head of a putto
1st half of the 18th cent.
Polychrome wood, gilding,
Height c. 20 cm
Cat. PC-1349

84. AUTHOR UNKNOWN

Putto
1st half of the 18th cent.
Polychrome wood, gilding,
Height c. 50 cm
Cat. PC-1347



85



86



88



89



90



91

85. SCHEKEL Fryderyk Ferdynand
Archanioł Uriel (?)
 1727 r. Drewno polichromia, wys. ok. 70 cm
 Kat. PC-1257

89. FIEDLER F. (?)
Anioł trzymający kartusz
 1854 r.
 Piaskowiec,
 90 x 50 x 60 cm
 Kat. PC-1308

85. SCHEKEL Fryderyk Ferdynand
The Archangel Uriel (?)
 1727. Polychrome wood,
 Height c. 70 cm
 Cat. PC-1257

89. FIEDLER F. (?)
Angel holding a cartouche
 1854, Sandstone,
 90 x 50 x 60 cm
 Cat. PC-1308

86. AUTOR NIEZNANY
Anioł
 XVII w. Drewno polichromia,
 wys. 53 cm
 Kat. PC-1246

90. AUTOR NIEZNANY
3 głowy putt z epitafium
 XVIII w.
 Piaskowiec.
 Kat. PC-1263

86. AUTHOR UNKNOWN
Angel
 17th cent. Polychrome wood,
 Height 53 cm
 Cat. PC-1246

90. AUTHOR UNKNOWN
3 heads of putti with an epitaph
 18th cent.
 Sandstone.
 Cat. PC-1263

87. AUTOR NIEZNANY
Anioł
 XVII w. Drewno polichromia,
 wys. 53 cm
 Kat. PC-1247

91. WARSZTAT ŚLĄSKI
Górna część epitafium z przedstawieniami dwóch aniołków
 1739 r.
 Piaskowiec.
 Kat. PC-1267

87. AUTHOR UNKNOWN
Angel
 17th cent. Polychrome wood,
 Height 53 cm
 Cat. PC-1247

91. SILESIA WORKSHOP
Upper part of an epitaph with representations of two angels
 1739.
 Sandstone.
 Cat. PC-1267

88. FIEDLER F. (?)
Anioł trzymający kartusz
 1854 r. Piaskowiec,
 90 x 50 x 60 cm
 Kat. PC-1307

88. FIEDLER F. (?)
Angel holding a cartouche
 1854, Sandstone,
 90 x 50 x 60 cm
 Cat. PC-1307



92



93



94



95



96



97



98



99

92. AUTOR NIEZNANY

Św. Marek Ewangelista
poł. XVII w. Drewno polichromia,
wys. 40 cm
Kat. PC-1260

93. AUTOR NIEZNANY

Św. Łukasz Ewangelista
poł. XVII w.
Drewno polichromia, wys. 40 cm
Kat. PC-1261

94. AUTOR NIEZNANY

Św. Jan Ewangelista
poł. XVII w.
Drewno polichromia, wys. 40 cm
Kat. PC-1262

95. WARSZTAT ŚLĄSKI

Św. Paweł
XVIII w. Drewno, polichromia,
wys. ok. 25-30 cm Kat. PC-1250

96. WARSZTAT ŚLĄSKI

Św. Piotr
XVIII w. Drewno, polichromia,
wys. ok. 25-30 cm Kat. PC-1249

97. AUTOR NIEZNANY

Św. Florian
1802 r. Piaskowiec. Skradziono
tylko popiersie.
Kat. PC-1271

98. WARSZTAT ŚLĄSKI

Święta
1 ćw. XVIII w. Drewno
polichromowane, wys. ok. 80 cm
Kat. PC-1244

99. AUTOR NIEZNANY

Dwie figury apostołów
1 poł. XVII w. Drewno,
polichromia, złocenia,
wys. 50 cm Kat. PC- 1325

92 AUTHOR UNKNOWN

St. Mark the Evangelist
Mid-17th cent. Polychrome
wood, height 40 cm
Cat. PC-1260

93. AUTHOR UNKNOWN

St. Luke the Evangelist
Mid-17th cent. Polychrome
wood, height 40 cm
Cat. PC-1261

94. AUTHOR UNKNOWN

St. John the Evangelist
Mid-17th cent. Polychrome
wood, height 40 cm
Cat. PC-1262

95. SILESIA WORKSHOP

St. Paul
18th cent. Polychrome wood,
Height c. 25-30 cm Cat. PC-1250

96. SILESIA WORKSHOP

St. Peter
18th cent. Polychrome wood,
height c. 25-30 cm
Cat. PC-1249

97. AUTHOR UNKNOWN

St. Florian
1802 Sandstone. Only the bust
stolen. Cat. PC01271

98. SILESIA WORKSHOP

Woman Saint.
1st quarter of the 18th cent.
Polychrome wood, gilding,
height c. 50 cm Cat. PC-1244

99. AUTHOR UNKNOWN

Two figures of apostles
1st half of the 17th cent.
Polychrome wood, gilding,
height 50 cm Cat. PC-1325



100



101



102



103



104



105



106



107



108

100. AUTOR NIEZNANY
Ofiarowanie Izaaka
Drewno, polichromia, 40 x 40 cm
Kat. PC-1190

101. AUTOR NIEZNANY
Ofiara Melchizedecha
Drewno, polichromia, 40 x 40 cm
Kat. PC-1191

102. AUTOR NIEZNANY
(Frankfurt n. Odra)
Prorok (herma lewa)
XV w. Drewno, tempera, 25 x 21 cm
Kat. PC-1314

103. AUTOR NIEZNANY
(Frankfurt n. Odra)
Prorok (herma prawa)
XV w. Drewno, tempera, 25 x 21 cm
Kat. PC-1315

104. AUTOR NIEZNANY
Św. Mateusz
2 poł. XVII w.
Drewno, polichromia, wys. 40 cm
Kat. PC-1328

105. AUTOR NIEZNANY
Św. Marek
2 poł. XVII w.
Drewno, polichromia,
wys. 40 cm
Kat. PC-1329

106. AUTOR NIEZNANY
Św. Józef z Dzieciątkiem
XIX/XX w.
Drewno, polichromia,
wys. ok. 70 cm
Kat. PC-1304

107. AUTOR NIEZNANY
Św. Piotr
XIX/XX w.
Drewno, polichromia,
wys. ok. 100 cm
Kat. PC-1303

108. AUTOR NIEZNANY
Św. Florian
XIX/XX w.
Drewno, polichromia,
wys. ok. 100 cm
Kat. PC-1302

100. AUTOR UNKNOWN
The Offering of Isaac
Polychrome wood, 40 x 40 cm
Cat. PC-1190

101. AUTOR UNKNOWN
The Offering of Melchizedek
Polychrome wood, 40 x 40 cm
Cat. PC-1191

102. AUTOR UNKNOWN
(Frankfurt on the Oder)
Prophet (left herm)
15th cent. tempera, 25 x 21 cm
Cat. PC-1314

103. AUTOR UNKNOWN
(Frankfurt on the Oder)
Prophet (left herm)
15th cent. tempera, 25 x 21 cm
Cat. PC-1314

104. AUTOR UNKNOWN
St. Matthew
2nd half of the 17th cent.

Polychrome wood, height 40 cm
Cat. PC-1328

105. AUTOR UNKNOWN
St. Mark
2nd half of the 17th cent.
Polychrome wood, height 40 cm
Cat. PC-1329

106. AUTOR UNKNOWN
St Joseph and Child,
19th/20th cent.,
Polychrome wood, height 70 cm
Cat. PC-1304

107. AUTOR UNKNOWN
St Peter,
19th/20th cent., Polychrome wood,
height c. 100 cm CAT. PC-1303

108. AUTOR UNKNOWN
St. Florian,
19th/20th cent.,
Polychrome wood, height c. 100 cm
Cat. PC-1302



109

109. WARSZTAT ŚLĄSKI

Św. Jakub
pocz. XVI w.
Drewno, polichromia,
złocenia,
wys. ok. 60 cm
Kat. PC-1276



110

110. WARSZTAT ŚLĄSKI

Św. Mateusz
pocz. XVI w.
Drewno, polichromia,
złocenia,
wys. ok. 60 cm
Kat. PC-1277



111

111. WARSZTAT ŚLĄSKI

Św. Piotr (?)
pocz. XVI w.
Drewno, polichromia,
złocenia,
wys. ok. 60 cm
Kat. PC-1278



112

112. WARSZTAT ŚLĄSKI

Św. Filip
pocz. XVI w.
Drewno, polichromia,
złocenia,
wys. ok. 60 cm
Kat. PC-1279



113

109. SILESIAAN WORKSHOP

St. James
Early 16th cent.
Polychrome wood,
gilding,
height c. 60 cm
Kat. PC-1276

113. WARSZTAT ŚLĄSKI

Św. Jan (?)
pocz. XVI w.
Drewno, polichromia,
złocenia,
wys. ok. 60 cm
Kat. PC-1280

110. SILESIAAN WORKSHOP

St. Matthew
Early 16th cent.
Polychrome wood,
gilding,
height c. 60 cm
Kat. PC-1277

112. SILESIAAN WORKSHOP

St. Philip (?)
Early 16th cent.
Polychrome wood,
gilding,
height c. 60 cm
Kat. PC-1279

113. SILESIAAN WORKSHOP

St. John (?)
Early 16th cent.
Polychrome wood,
gilding,
height c. 60 cm
Kat. PC-1280

114. WARSZTAT ŚLĄSKI

Św. Szymon
pocz. XVI w.
Drewno, polichromia,
złocenia,
wys. ok. 60 cm
Kat. PC-1281

111. SILESIAAN WORKSHOP

St. Peter (?)
Early 16th cent.
Polychrome wood,
gilding,
height c. 60 cm
Kat. PC-1278

114. SILESIAAN WORKSHOP

St. Simon (?)
Early 16th cent.
Polychrome wood,
gilding,
height c. 60 cm
Kat. PC-1281



115

116

117

118

119

120

115. WARSZTAT ŚLĄSKI

Św. Bartłomiej
pocz. XVI w.
Drewno, polichromia,
złocenia,
wys. ok. 60 cm
Kat. PC-1282

118. WARSZTAT ŚLĄSKI

Nieokreślony Apostoł
pocz. XVI w.
Drewno, polichromia,
złocenia,
wys. ok. 60 cm
Kat. PC-1285

115. SILESIAN WORKSHOP

St. Bartholomew (?)
Early 16th cent.
Polychrome wood,
gilding,
height c. 60 cm
Cat. PC-1282

118. SILESIAN WORKSHOP

Unspecified Apostle
Early 16th cent.
Polychrome wood,
gilding,
height c. 60 cm
Cat. PC-1285

116. WARSZTAT ŚLĄSKI

Św. Maciej
pocz. XVI w.
Drewno, polichromia,
złocenia,
wys. ok. 60 cm
Kat. PC-1283

119. WARSZTAT ŚLĄSKI

Nieokreślony Apostoł
pocz. XVI w.
Drewno, polichromia,
złocenia,
wys. ok. 60 cm
Kat. PC-1286

116. SILESIAN WORKSHOP

St. Maciej
Early 16th cent.
Polychrome wood,
gilding,
height c. 60 cm
Cat. PC-1283

119. SILESIAN WORKSHOP

Unspecified Apostle
Early 16th cent.
Polychrome wood,
gilding,
height c. 60 cm
Cat. PC-1286

117. WARSZTAT ŚLĄSKI

Nieokreślony Apostoł
pocz. XVI w.
Drewno, polichromia,
złocenia,
wys. ok. 60 cm
Kat. PC-1284

120. WARSZTAT ŚLĄSKI

Nieokreślony Apostoł
pocz. XVI w.
Drewno, polichromia,
złocenia,
wys. ok. 60 cm
Kat. PC-1287

117. SILESIAN WORKSHOP

Unspecified Apostle
Early 16th cent.
Polychrome wood,
gilding,
height c. 60 cm
Cat. PC-1284

120. SILESIAN WORKSHOP

Unspecified Apostle
Early 16th cent.
Polychrome wood,
gilding,
height c. 60 cm
Cat. PC-1287



121



122



123



124



125



126

121. AUTOR NIEZNANY

Bł. Salomea
2 poł. XVIII w.
Drewno, polichromia,
wys. 80 cm
Kat. PC-1330

122. WARSZTAT ŚLĄSKI

Święty (Paweł?)
ok. 1480 r.
Drewno, polichromia, złocenia,
wys. 60 cm
Kat. PC-1344

123. WARSZTAT ŚLĄSKI

Biskup (św. Piotr?)
ok. 1480 r.
Drewno, polichromia, złocenia,
wys. 105 cm
Kat. PC-1345

124. AUTOR NIEZNANY

Św. Jacek
2 poł. XVIII w.
Drewno, polichromia, wys. 80 cm
Kat. PC-1331

125. SCHEKEL Fryderyk

Ferdynand
Matka Boska
1727 r.
Drewno, polichromia,
wys. ok. 70 cm
Kat. PC-1256

126. AUTOR z kręgu della

Robbia
Madonna z owocami
pocz. XVI w.
Majolika, 64 x 84 cm
Kat. RE-407

121. AUTHOR UNKNOWN

The Blessed Salomea
2nd half of the 18th cent.
Polychrome wood,
height 80 cm
Cat. PC-1330

122. SILESIAAN WORKSHOP

Saint (Paul?)
c. 1480.
Polychrome wood, gilding,
height c. 60 cm
Kat. PC-1344

123. SILESIAAN WORKSHOP

Bishop (St. Peter?)
c. 1480.
Polychrome wood, gilding,
height c. 105 cm
Kat. PC-1345

124. AUTHOR UNKNOWN

St. Jack
2nd half of the 18th cent.
Polychrome wood, height 80 cm
Cat. PC-1331.

125. SCHEKEL Fryderyk

Ferdynand
Our Lady
1727.
Polychrome wood,
height c. 70 cm
Kat. PC-1256

126. AUTHOR from the circle

of della Robbia
Madonna with Fruit,
Early 18th cent.
Majolika, 64 x 84 cm
Cat. RE-407



127



128



129



130



131



132

127. AUTOR NIEZNANY
Dzieciątko Jezus
1750 r.
Drewno, polichromia, złocenia
Kat. PC-1239

128. AUTOR NIEZNANY
Chrzest Chrystusa
(zwierczenie chrzcielnicy)
XVIII w.
Drewno, polichromia,
wys. 25-30 cm
Kat. PC-1252

129. AUTOR NIEZNANY
Chrystus Zmartwychwstały
XVIII/XIX w.
Drewno, polichromia,
wys. 43 cm
Kat. PC-1245

130. AUTOR NIEZNANY
Chrzest Chrystusa
(zwierczenie pokrywy
chrzcielnicy)
2 poł. XVIII w.
Drewno, polichromia, złocenia,
wys. ok 70 cm
Kat. PC-1232

131. AUTOR NIEZNANY
Chrystus Frasobliwy
XIX w.
Drewno, polichromia, wys. 40 cm
Kat. PC-1293

132. AUTOR NIEZNANY
Jezus Ukrzyżowany
XIX w.
Drewno, polichromia, wys. 55 cm
Kat. PC-1274

127. AUTHOR UNKNOWN
The Baby Jesus
1750 Polychrome wood,
gilding
Cat. PC-1239

128. AUTHOR UNKNOWN
The Christening of Christ
(finial of a font)
18th cent.
Polychrome wood,
Height 25-30 cm
Cat. PC-1252

129. AUTHOR UNKNOWN
Christ Resurrected
18th/19th cent.
Polychrome wood,
Height 43 cm
Cat. PC-1245

130. AUTHOR UNKNOWN
The Christening of Christ
(finial of the lid of a font)
2nd half of the 18th cent.
Polychrome wood, gilding,
height c. 70 cm
Cat. PC-1232

131. AUTHOR UNKNOWN
Christ as the Man of Sorrows
19th cent. Polychrome wood,
height 40 cm
Cat. PC-1293

132. AUTHOR UNKNOWN
Jesus Crucified
19th cent.
Polychrome wood,
height 55 cm
Cat. PC-1274



133

133. WARSZTAT ŚLĄSKI*Madonna z Dzieciątkiem*

ok. 1500 r.

Drewno, polichromia,

wys. 101 cm

Kat. PC-1312



134

134. AUTOR NIEZNANY*Madonna z Dzieciątkiem*

3. ćw. XV w.

Drewno, polichromia, złocenia,

90 x 40 cm

Kat. PC-1319



135



137

133. SILESIAN WORKSHOP*Madonna and Child*

c. 1500

Wood, polychrome,

Height 101 cm

Kat. PC-1312

134. AUTOR NIEZNANY**(circle of the Master of Gościszowice)***St. Margaret*

c. 1500,

Polychrome wood,

gilding,

Height c. 137 cm

Kat. PC-1296

135. AUTOR NIEZNANY*St. Mary Magdalene*

3rd quarter of the 15th cent.

Polychrome wood, gilding,

90 x 35 cm

Kat. PC-1318



136



138

136. AUTHOR UNKNOWN*Madonna and Child*

3rd quarter of the 15th cent.

Polychrome wood, gilding,

90 x 40 cm

Kat. PC-1319

137. AUTHOR UNKNOWN*Madonna and Child**Holding a Lily*

c. 1500

Polychrome wood,

Height c. 90 cm

Kat. PC-1521

138. AUTHOR UNKNOWN*Pieta*

17th/ 18th cent.

Polychrome wood, gilded,

silvered, 29,2 x 25 x 11,8 cm

On the reverse a seal from red

sealing wax.

Kat. PC-1275

135. AUTOR NIEZNANY*Św. Maria Magdalena*

3. ćw. XV w.

Drewno, polichromia, złocenia,

90 x 35 cm

Kat. PC-1318

138. AUTOR NIEZNANY*Pieta*

XVII/XVIII w.

Drewno, polichromia, srebrzenia,

złocenia, 29,2 x 25 x 11,8 cm

Na odwrocie pieczęć z

czerwonego laku.

Kat. PC-1275



140



141



142



143



144



145



146

140. WARSZTAT ŚLĄSKI*Pieta*

ok. 1500 r.

Drewno, polichromia, 90 x 57 cm

Kat. PC-1313

141. AUTOR NIEZNANY*Św. Anna Samotrzeć*

ok. 1500 r. Drewno,

polichromia, wys. 70 cm

Kat. PC-1248

142. AUTOR NIEZNANY*Pieta*

ok. poł. XV w. Drewno,

polichromia, wys. 75 cm

Kat. PC-1289

143. AUTOR NIEZNANY

(pracownia śląska z kręgu Jakuba Beinharta)

Św. Barbara (herma)

ok. 1515 r.

Drewno, polichromia,

wys. ok. 50 cm

Kat. PC-1310

144. AUTOR NIEZNANY

(pracownia śląska z kręgu Jakuba Beinharta)

Św. Jadwiga (herma)

ok. 1515 r. Drewno, polichromia,

wys. ok. 50 cm

Kat. PC-1311

145. AUTOR NIEZNANY

(pracownia śląska z kręgu Jakuba Beinharta)

Madonna z Dzieciątkiem

ok. 1515 r. Drewno, polichromia,

wys. ok. 90 cm

Kat. PC-1309

146. WARSZTAT ŚLĄSKI*Madonna z Dzieciątkiem*

ok. 1480 r. Drewno, polichromia,

złocenia, wys. 105 cm

Kat. PC-1343

140. SILESIAN WORKSHOP*Pieta*

c. 1500

Polychrome wood, 90 x 57 cm

Kat. PC-1313

141. AUTOR NIEZNANY*St. Anne and Three*

c. 1500,

Polychrome wood, height c. 50 cm

Kat. PC-1310

142. AUTOR NIEZNANY*Pieta*

c. mid 15th cent.

Polychrome wood, height c. 75 cm

Kat. PC-1289

143. AUTOR NIEZNANY

(Silesian workshop from the circle of Jakub Beinhart)

St. Barbara (herm)

c. 1515, polychrome wood,

height c. 50 cm

Kat. PC-1310

144. AUTOR NIEZNANY

(Silesian workshop from the circle of Jakub Beinhart)

St. Hedwig (herm)

c. 1515, polychrome wood,

height c. 50 cm

Kat. PC-1311

145. AUTOR NIEZNANY

(Silesian workshop from the circle of Jakub Beinhart)

Madonna and Child

c. 1515, polychrome wood,

height c. 90 cm

Kat. PC-1309

146. SILESIAN WORKSHOP*Madonna and Child*

c. 1480. Polychrome wood,

gilding, height 105 cm

Kat. PC-1343



147



148



149



150



151



152



153

147. **AUTOR NIEZNANY**
Epitafium Anny Schindel
1564 r.
Piaskowiec, 80x 60 cm
Kat. PC-1240

148. **AUTOR NIEZNANY**
Epitafium Christofa Schindel
1564 r.
Piaskowiec, 84x 60 cm
Kat. PC-1241

149. **AUTOR NIEZNANY**
Kartusz
XVII w.
Piaskowiec, 70 x 90 cm.
Kat. PC-1242

150. **LINDNER**
Kartusz z przedstawieniem
baranka eucharystycznego
1730 r.
Drewno, polichromia, 50 x 40 cm
Kat. PC-1067a

151. **LINDNER**
Kartusz z przedstawieniem
główki putta
1730 r.
Drewno, polichromia,
50 x 40 cm
Kat. PC-1067b

152. **LINDNER**
Kartusz z przedstawieniem
głowy orła
1730 r.
Drewno, polichromia,
50 x 40 cm
Kat. PC-1067c

153. **AUTOR NIEZNANY**
Dwie figury lwów
1671 r. Kamień, wys. 80 cm
Kat. PC-1226

147. **AUTOR UNKNOWN**
Epitaph to Anna Schindel
1564. Sandstone, 80x 60 cm
Cat. PC-1240

148. **AUTOR UNKNOWN**
Epitaph to Christof Schindel
1564. Sandstone, 84x 60 cm
Cat. PC-1241

149. **AUTOR UNKNOWN**
Cartouche
17th cent.
Sandstone,
70 x 90 cm
Cat. PC-1242

150. **LINDNER**
Cartouche with a
representation
of the Eucharistic Lamb
1730.
Polychrome wood,
50 x 40 cm
Cat. PC-1067a

151. **LINDNER**
Cartouche with a
representation
of the head of a putto
1730.

Polychrome wood,
50 x 40 cm
Cat. PC-1067b

152. **LINDNER**
Cartouche with a
representation
of the head of an eagle.
1730.
Polychrome wood,
50 x 40 cm
Cat. PC-1067c

153. **AUTOR UNKNOWN**
Two Figures of Lions
1671
Stone, height 80 cm.
Cat. PC-1226



154



155



156



157



158



159



160

154. RELIKWIARZ
Śląsk, 1870 r.
Metal, wys. 37 cm
Kat. RL-211

155. KRZYŻ OŁTARZOWY
Srebro (?), wys. 50 cm
Kat. RH-503

156. KRZYŻ PROCESYJNY
XVIII w.
Mosiądz
Kat. RL-200

157. PACYFIKAŁ
2. poł. XVII w.
Srebro, wys. 31 cm,
stopa 14 x 10,5 cm
Na stopie punca Wrocławia
i złotnika
Kat. RH-508

158. KRZYŻ OŁTARZOWY
1834 r.
Odlew, cyna, wys. 39 cm
Kat. RG-60

159. MONSTRANCJA
1. poł. XIX w.
Srebro złotcone, wys. 74 cm
Kat. RH-520

160. RELIKWIARZ
koniec XIX w.
Mosiądz złotcony,
wys. 36 cm,
podstawa 13 x 9,5 cm
Kat. RL-209

154. RELIQUARY
Silesia, 1870.
Metal, height 37 cm
Cat. RL-211

155. ALTAR CROSS
Silver (?),
height 50 cm
Cat. RH-503

156. PROCESSION CROSS
18th cent.
Brass
Cat. RL-200

157. CROSS RELIQUARY
2nd half of the 17th cent.
Silver, height 31 cm,
base 14 x 10.5 cm
On the base the punch of
Wrocław and a goldsmith
Cat. RH-508

158. ALTAR CROSS
1834.
Cast tin,
height 39 cm
Cat. RG-60

159. CHALICE
1st half of the 19th cent.
gilded silver,
height 74 cm
Cat. RH-520

160. RELIQUARY
late 19th cent.
Gilded brass,
height 36 cm,
base 13 x 9.5 cm
Cat. RL-209



161



162



163



164



165



166



167



168



169

161. **PUSZKA NA KOMUNIKANTY**
2. poł. XVII w.
Wys. 29.05 cm,
średnica 11,05 cm
Kat. RH-505

162. **KIELICH MSZALNY**
makieta
1 poł. XIX w.
Drewno, złocenie.
Kat. RT- 87

163. **KIELICH MSZALNY**
XVIII w. Srebro pozłacane,
wys. 24 cm
Kat. RH-506

164. **KIELICH MSZALNY**
2. poł. XIX w.
Srebro, emalia, wys. 22 cm
Kat. RH-518

165. **KIELICH MSZALNY**
pocz. XVIII w. Srebro, wys. 22 cm
Kat. RH-519

166. **MLECZNIK**
Firma Braci Hempel, 1896-1900 r.
Srebro, wys. 10 cm, waga 160 g.
Kat. RH-522

167. **NACZYNIĘ** na wodę
używane podczas chrztu
XIX w. Metal, wys. 7 cm
Kat. RL-210

168. **CUKIERNICA**
XIX w. Srebro
Kat. RH-491

169. **CUKIERNICA**
pocz. XX w.
Srebro. Wewnątrz pozłacana.
Kat. RH-516

161. **CUP FOR COMMUNION WAFERS**
2nd half of the 17th cent.
Height 29.05 cm,
diameter 11.05 cm
Kat. RH-505

162. **CHALICE** – model
1st half of the 19th cent.
wood, gilding.
Kat. RT- 87

163. **CHALICE**
18th cent.
Gilded silver,
Height 24 cm
Kat. RH-506

164. **CHALICE**
2nd half of the 19th cent.
Silver, enamel, Height 22 cm
Kat. RH-518

165. **CHALICE**
early 18th cent. silver, height 22 cm
Kat. RH-519

166. **MILK JUG**
Hempel brothers company,
1896-1900. silver, height 10
cm, weight 160 g.
Kat. RH-522

167. **WATER VESSEL USED FOR CHRISTENINGS**
19th cent. Metal. Height 7 cm
Kat. RL-210

168. **SUGAR BOWL**
19th cent. Silver.
Kat. RH-491

169. **SUGAR BOWL**
Early 20th cent. Silver. Gilded inside.
Kat. RH-516



170a



170b



171



172



173



174



175



176



177

170a, b. **ŚWIECZNIK**
(skradziono tylko 170b)
Francja (?),
2 poł. XIX w.
Brąz częściowo złocony,
kolorowe marmury, wys. 52 cm
Kat. RL-224

171. **ŚWIECZNIK**
XVIII w.
Odlew, cyna, wys. 50 cm
Kat. RG-58

172. **ŚWIECZNIK**
XVIII w.
Odlew, cyna
Kat. RG-59

173. **ŚWIECZNIK**
2. poł. XIX w.
Metal
Kat. RL-199

174. **ŚWIECZNIK**
Pocz. XIX w.
Metal
Kat. RL-198

175. **ŚWIECZNIK**
Dwudziestolecie międzywojenne.
Metal, wys. 100 cm
Kat. RL-203

176. **ŚWIECZNIK**
pocz. XIX w.
Drewno, polichromia,
złocenie, wys. 100 cm
Kat. RJ-200

177. **ŚWIECZNIK**
Francja, 2 poł. XIX w.
Mosiądz, wys. 43 cm
Kat. RL-223

170a, b **CANDLESTICK**
(stolen only 170b)
France (?),
2nd half of the 19th cent.
Bronze, partly gilded,
coloured marble, height 52 cm
Cat. RL-224

171. **CANDLESTICK**
18th cent.
Cast, tin, height 50 cm
Cat. RG-58

172. **CANDLESTICK**
18th cent.
Cast, tin
Cat. RG-59

173. **CANDLESTICK**
2nd half of the 19th cent.
Metal
Cat. RL-199

174. **CANDLESTICK**
Early 19th cent.
Metal
Cat. RL-198

175. **CANDLESTICK**
The Inter-war 20-year period.
Metal, height 100 cm
Cat. RL-203

176. **CANDLESTICK**
Early 19th cent.
Polychrome wood, gilding,
height 100 cm
Cat. RJ-200

177. **CANDLESTICK**
France,
2nd half of the
19th cent.
Brass, height 43 cm
Cat. RL-223



178



179



180



181a,b



178. TASAK

Austria, XIX/XX w.
Stal, drewno, róg, skóra,
63 x 12,80 cm
Kat. RO-276

179. ŹELEŻCE

(zakończenie lontownicy),
2.pół. XVI w.
Stal kuta, nabijana
srebrem i złotem.
Wymiary: długość grotu 27 cm,
rozwarłość prętów 18.8 cm
Bogate zdobienia: motywy roślinne,
zwierzęce, sceny myśliwskie.
Kat. RO-273

180. POPRĘG

XIX w.
Skóra, metal, sznurek
Kat. RO-272

181a, b. MEDAL

1877 r.
Srebro,
średnica 4,96 cm,
waga 39,9 g.
Na obrzeżu dwie punce.
Na rewersie dedykacja:
*Dla Aleksandra Waliszewskiego
od J. Chelmońskiego.*
Kat. RN-425

178. CLEAVER

Austria, 19th/20th cent.
Steel, wood, horn, leather,
63 x 12.80 cm
Kat. RO-276

**179. END OF A CANNON
FUZE**

2nd half of the 16th cent.
Wrought steel, with silver and
gold studs. Measurements:
length of the head 27 cm,
rods 18.8 cm apart Rich plant
and animal ornaments, hunting
scenes.
Kat. RO-273

180. BELLYBAND

19th cent.
Leather, metal, string
Kat. RO-272

181a, b. MEDAL

1877
Silver,
diameter 4.96 cm,
weight 39.9 g.
On the rim two punches.
On the reverse dedication:
*Dla Aleksandra Waliszewskiego
od J. Chelmońskiego.*
Kat. RN-425



182a



182b



184



185



183a



183b



186

182a, b. **OBUDOWA KOMINKA**, XVI/XVII w. Marmur czerwony. Kat. PD-28

183a, b. **ZEGAR SZAFKOWY stojący** Pocz. XX w. Obudowa z drewna, 225 x 37 x 50 cm. Na tarczy zegarowej widoczny fragment napisu: KEISER L. DEUTSCHES BEZIRGSGE... IN LODZ. Kat. RP-129

184. **SIEDEM KSIĄG O POCZYNIANIACH KAROLA GUSTAWA KRÓLA SZWECJI**, wyd. REGIEL C. 1697 r. Papier, skóra, 56 x 34 cm Kat. RR-522

185. **DZWON** 1836 r. Odlew, eliwo. Na płaszczu inskrypcja w języku niemieckim. Kat. RQ-80

186. **ZEGAR KOMINKOWY**, poł. XIX w. Brąz złocony i srebrzony, zwieńczony figurką korsarza trzymającego w lewej dłoni kolbę od karabinu, wys. 35 cm Cyferblat dorabiany współcześnie z oznaczeniem rzymskim, metalowy, srebrzony. Kat. RP-79

182a,b. **FIREPLACE FRAME**, 16th/17th cent. Red marble. Kat. PD-28

183a,b. **GRANDFATHER CLOCK**, standing Early 20th cent. wooden cabinet, 225 x 37 x 50 cm On the face visible fragment of an inscription KEISER L. DEUTSCHES BEZIRGSGE... IN LODZ. Kat. RP-129

184. **SEVEN BOOKS ON THE DEEDS OF KARL GUSTAF, KING OF SWEDEN**, published by. REGIEL C.

1697 Paper, leather. 56 x 34 cm Kat. RR-522

185. **BELL** 1836. Cast iron. On the neck an inscription in German. Kat. RQ-80

186. **MATLEPIECE CLOCK**, mid. 19th cent. Gilded and silvered bronze, finial with figure of a corsair holding the butt of a rifle, height 35 cm, modern face with Roman numerals, metal, silvered. Kat. RP-79

NAJCENNIJSZE dzieła sztuki skradzione z polskich zbiorów
 THE MOST PRECIOUS Historic Objects Sought



187. AUTOR NIEZNANY, *Madonna Apokaliptyczna*, XVI w. i XVII w. Kat. PA-2120



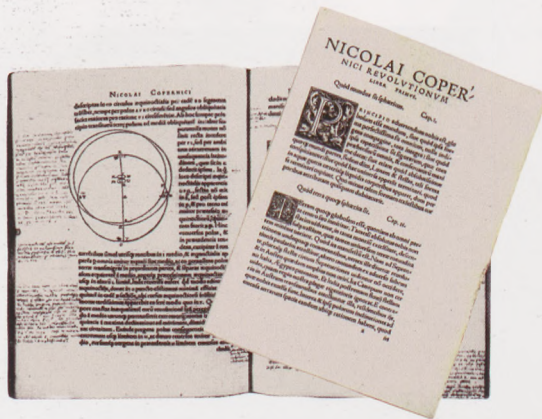
188. MONSTRANCJA, złotnik SAMUEL GREWE, 1723 r. Kat. RH-5



189. CRANACH LUKAS ST. (lub warsztat) *Madonna z Dzieciątkiem*, 1530 r. Kat. PA-528



190. BRUEGHEL (BRUEGEL) PIETER ST. *Kobieta przenosząca żar*, 1551 r. Kat. PA-52



191. KOPERNIK MIKOŁAJ, *De revolutionibus orbium coelestium*, Norimbergae, 1543 r. Kat. RR-306



192. RUBENS P. P. (pracownia), *Zdjęcie z krzyża*, ok. 1620 r. Kat. PA-506



193. AUTOR NIEZNANY, *Matka Boża Rudecka*, XVI w. Kat. PA-222



194. MONET Claude, *Wybrzeże w Pourville*, 1882 r. Kat. PA-1536



195. WILDT ADOLFO, *Portret Johanna Larassa*, XIX w. Kat. PC- 800

WYKAZ INKUNABUŁÓW skradzionych na przełomie lipca i sierpnia 2005 r. z biblioteki klasztoru oo. Kamedułów w Krakowie

LIST OF INCUNABULA Stolen from the Library of the Camaldolite Fathers in Cracow at the end of July or at the beginning of August

196. **BIBLIA** *sacra utriusque Testamenti*. Venezia, Franciscus Renner, 1483, IBP 1016
197. **WIMPINA CONRADUS**, *De ortu progressu et fructu theologiae*. Leipzig, Jacobus Thanner, [br. r. ok. 1498]. IBP 5635
198. **MANCINELLUS ANTONIUS**, *Scribendi orandique modus*. Venezia, [Simon Bevilaqua], 10 VII 1493. IBP 3450
199. **CICERO MARCUS TULLIUS**, *Pro Marcinello oratio*. [Leipzig, Martinus Landsberg, ok. 1495]. IBP 1553
200. **CLAUDIANUS CLAUDIUS**, *De raptu Proserpinae*. [Leipzig, Conrad Kachelofen, ok. 1495]. IBP 1618
201. **BALBUS HIERONYMUS**, *Opusculum epigrammaton*. Wien, [Ioannes Winterburger], I VIII 1494. IBP 729
202. **IOANNES DE SACROBOSCO**, *Sphericum opusculum*. Lipsiae, [br.r.]: Sphera mundi. Leipzig, Conrad Kachelofen, [1489]. IBP 3227
203. **PSEUDO-ARISTOTELES**, *Problemata*. [br.m. i r.]. [Leipzig, Conrad Kachelofen, ok. 1489/1490]. IBP 528
204. **PSEUDO-ALBERTUS MAGNUS**, *De secretis mulierum et virorum*. [br.m. i r.]. [Leipzig, Conrad Kachelofen, ok. 1492]. IBP 168
205. **MICHAEL SCOTUS**, *Liber physiognomiae*. [br.m. i r.]. [Köln, Ulrich Zell, ok. 1495]. IBP 3734
206. **MOLITORIS ULRICUS**, *De lamiis et phitoniciis mulieribus*. Constantiae, 1489. [Strassburg, Ioannes Prüss, 1489] IBP 3836
207. **ARISTOTELES**, *Logica nova, cum commento: Copulata novae Logicae Aristotelis*, Coloniae, [Henricus Quentell], 1489. IBP 501
208. **BREVIARIUM** *magnum ad usum Parisiensem*. Paris, [Ioannes Dupre], 9 VI 1492. IBP 1285

INDEKS NAZWISK

autorów i wykonawców utraconych zabytków

- Arystoteles, poz. 207
BACKHUYSEN Rudolf, poz. 41
BALBUS Hieronymus, poz. 201
BEVILAQUA Simon, poz. 195
BEINHART Jakub, poz. 144, 145, 146
BRUEGHEL (BRUEGEL) Pieter, poz. 190
CHEŁMOŃSKI J., poz. 181
CICERO Marcus Tullius, poz. 199
CLAUDIANUS Claudius, poz. 200
CRANACH Lucas St., poz. 189
DAHŁ Hans, poz. 11
DUPR... Ioannes, poz. 205
FABJAŃSKI Stanisław, poz. 48
FIEDLER F., poz. 88, 89
FILIPKIEWICZ Stefan, poz. 44
FILIPOWICZ, poz. 16
GŁOWACKI Edward, poz. 66
GORNIK F., poz. 62
GREWE Samuel, poz. 188
HEMPEL, poz. 166
IOANNES de Sacrobosco, poz. 202
KACHELOFEN Conrad, poz. 197, 199, 200, 201
KOŁAT Gabriel, poz. 4
KOPERNIK Mikołaj, poz. 191
KOSSAK Jerzy, poz. 1, 14
LANDSBERG Martinus, poz. 196
LEVASSEUR Henri Luis, poz. 63
LINDNER, poz. 150, 151, 152
MANCINELLUS Antonius, poz. 198
MICHAEL Scotus, poz. 205
MOLITORIS Ulricus, poz. 206
MONET Claude, s.5, poz.194
NOWICKI J., poz. 43
PIRANESI Laura, poz. 56
PRÜSS Ioannes, poz. 203
PSEUDO-ALBERTUS Magnus, poz. 204
PSEUDO-ARISTOTELES, poz. 203
QUENTELL Henricus, poz. 204
RADIER, poz. 60
RAHL Carl, poz. 30
REGIEL C., poz. 185
RENNER Franciscus, poz. 196
ROBBIA, poz. 126
ROSSI, poz. 12
RUBENS P. P., poz. 192
SCHEKEL Fryderyk Ferdynand, poz. 79, 82, 85, 125
SCHWIDLIG Georg, poz. 24
SŁABIAK, poz. 46
STUDENCKI Stanisław, poz. 6
SZYTTER Eddi, poz. 18
TALARIK, poz. 3
THANNER Jacobus, poz. 194
VIMPELLER - NOWOTNOWA Janina, poz. 7
WALISZEWSKI Aleksander, poz. 181
WILDT Adolfo, s.8, poz. 195
WIMPINA Conradus, poz. 197
WINTERBURGER Ioannes, poz. 198
WITKIEWICZ Stanisław Ignacy (WITKACY), poz. 51
WODZINOWSKI Wincenty, poz. 42
WYCZŁÓKOWSKI Leon, poz. 15
ZELL Ulrich, poz. 202

SPIS TREŚCI *Summary*

3 PRZESTĘPCZOŚĆ PRZECIWKO ZABYTKOM:
charakterystyka zagrożenia
– Piotr Ogrodzki

10 KRAJOWY WYKAZ ZABYTKÓW
SKRADZIONYCH LUB WYWIEZIONYCH
ZA GRANICĘ NIEZGODNIE Z PRAWEM:
internetowa baza danych – www.oozp.pl
– Monika Barwik

12 MALARSTWO, GRAFIKA, RYSUNEK
Painting, graphic art, drawing

19 RZEŻBA *Sculpture*

33 RZEMIOSŁO *Craft*

38 NAJCENNIJSZE dzieła sztuki skradzione
z polskich zbiorów
MOST URGENTLY SOUGHT
works of Art Stolen from Polish Collections

39 WYKAZ INKUNABUŁÓW skradzionych
na przełomie lipca i sierpnia 2005 r. z biblioteki
klasztoru oo. Kamedułów w Krakowie
LIST OF INCUNABULA *Stolen from the*
Library of the Camaldolite Fathers in Cracow
at the end of July or at the beginning of August

39 INDEKS NAZWISK autorów i wykonawców
utraconych zabytków

VADEMECUM ZABEZPIECZENIA MUZEÓW



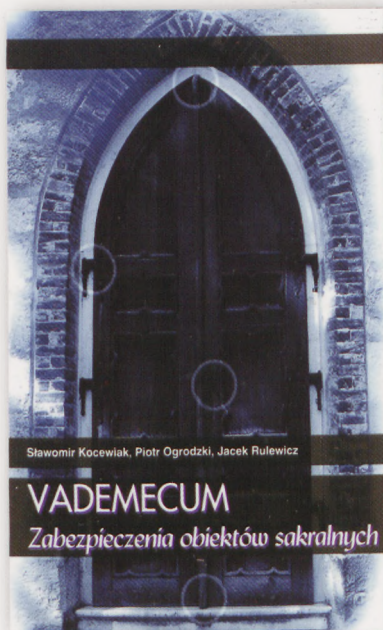
„Vademecum zabezpieczenia muzeów” jest pierwszą książką, która w całości poświęcona jest ochronie i zabezpieczeniu muzeów. Od wielu lat zarówno muzealnicy, jak i przedstawiciele branży security wskazywali na konieczność opracowania takiego kompendium wiedzy.

Stan zabezpieczenia muzeów w ostatnich dwudziestu latach zdecydowanie się poprawił. Kiedy porównuje się poziom ochrony i zabezpieczenia z obiektami sakralnymi, bibliotekami czy prywatnymi kolekcjami, muzea wypadają korzystnie. Nie oznacza to jednak, że poziom ochrony w muzeach jest tak dobry, by można było pozwolić sobie na spokojne kontemplowanie osiągniętego stanu. Rzeczywistość może być bardzo bolesna, o czym przekonało się w roku 2000 Muzeum Narodowe w Poznaniu, tracąc jedyny w polskich kolekcjach obraz Claude’a Moneta. W roku 2001 policja wielokrotnie alarmowała o kradzieżach w muzeach, które miały miejsce wyłącznie w czasie udostępniania zbiorów zwiedzającym.

W ochronie i zabezpieczeniu trzeba pamiętać, że zagrożenie dzieł sztuki charakteryzuje się dużą zmiennością i jest zjawiskiem dynamicznym. Przesłupcy analizują istniejące systemy ochrony i zabezpieczeń. Każda luka, każde niedociągnięcie są bezlitośnie wykorzystywane. Odpowiednio do zagrożenia, również i dobra ochrona powinna cechować się zmiennością i dostosowaniem do skali i rodzaju niebezpieczeństw.

Problemy zabezpieczenia muzeów zostały pokazane w trzech kategoriach: ochronie fizycznej, zabezpieczeniach budowlanych i mechanicznych oraz systemach alarmowych. Te połączone i wzajemnie uzupełniające się trzy elementy tworzą system bezpieczeństwa obiektu. Od ich wzajemnych relacji zależy rzeczywista skuteczność ochrony.

VADEMECUM ZABEZPIECZENIA OBIEKTÓW SAKRALNYCH



Od wielu lat do zabytków najbardziej zagrożonych przestępczością należą obiekty sakralne i zgromadzone w nich dzieła sztuki. Pierwsza książka poświęcona problematyce ochrony i zabezpieczania zabytków kościelnych ukazała się w 1995 r. i miała trzy kolejne wydania (ostatnie w 1998 r.). Nakład ostatniego wydania został wyczerpany już w roku 2000. W roku 2005 w ochronę drewnianych zabytków sztuki sakralnej zaangażowało się PZU SA. Dzięki jego wsparciu udało się w pełni zabezpieczyć 15 obiektów oraz przygotować obecną książkę.

Pomimo upływu 10 lat od pierwszego wydania książki, problemy poruszone wtedy niestety są nadal aktualne. Analiza danych statystycznych obejmujących przestępczość przeciwko zabytkom wskazuje jednoznacznie, że obiekty sakralne obok prywatnych kolekcji należą do najbardziej zagrożonych. Niestety, wciąż wielu proboszczów obiektów sakralnych nie docenia istniejącego zagrożenia. Ze statystyk wynika, że w ostatnich 15 latach blisko 80% obiektów sakralnych padło ofiarą złodziei i wandalów. Z przykrością trzeba stwierdzić, że zagrożenie pożarowe utrzymuje się na równie wysokim poziomie jak w przypadku przestępczości. Od wielu lat Państwowa Straż Pożarna notuje około stu pożarów w obiektach zabytkowych rocznie. Z tej liczby zdecydowana większość dotyczy obiektów sakralnych. Każdego roku z katalogu drewnianego zabytkowego budownictwa sakralnego wykreślamy kolejne obiekty.

Książka jest adresowana do wszystkich, którym losy zabytków sakralnych nie są obojętne. Skomplikowane zagadnienia natury technicznej autorzy starali się przekazać językiem maksymalnie prostym i zrozumiałym, ale na pewno skorzystają z niej również projektanci i instalatorzy systemów zabezpieczeń. W doborze tematów kierowano się przede wszystkim praktyką, jak również najczęściej występującymi problemami. Książka jest tak skonstruowana, że można czytać ją wrywkowo, zapoznając się z wybranymi, szczególnie interesującymi tematami.

SZUKAJ NAS W INTERNECIE: www.oozp.pl

KRAJOWY WYKAZ
ZABYTKÓW SKRADZIONYCH
LUB WYWIEZIONYCH
ZA GRANICĘ NIEZGODNIE
Z PRAWEM



Ośrodek Ochrony
Zbiorów Publicznych
Narodowa Instytucja Kultury

