



# BIULETYN INFORMACYJNY

nr 9, maj 2001

## Rady Miejskiej w Piastowie

Likwidacja „Trójki”  
.....str. 2

Strategia rozwoju  
miasta.....str. 2

Bez rolnictwa  
.....str. 3

Uwagi o budżecie  
.....str. 3

Policjanci w akcji  
.....str. 4

Nowa hala sportowo -  
widowiskowa.....str. 4-5

Co jest najważniejsze?  
.....str. 6

Konkursy dla uczniów  
.....str. 7

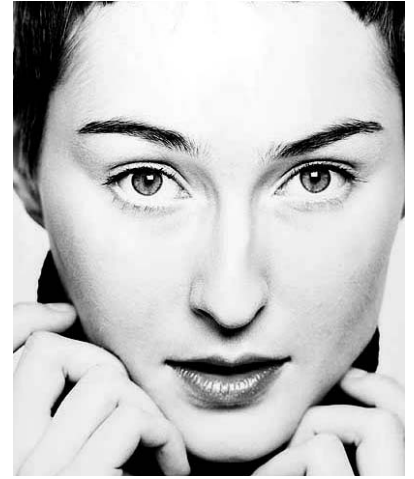
Rozstrzygnięte przetargi  
.....str. 8

**Dodatek:**

**Program dni Piastowa**  
Konkurs na balkon i ogród  
Rozkład jazdy  
autobusów 716 i 717

## Koncerty gwiazd, otwarcie hali widowiskowo - sportowej i wydarzenia kulturalne, czyli **Dni Piastowa 2001**

### Program wewnątrz Biuletynu



Anita Lipnicka

## 75-lecie Piastowa

Nasze Miasto obchodzi w tym roku jubileusz 75 lat swojej nazwy. Wiosną 1926 roku rozstrzygnięto konkurs na nazwę osiedla Utrata. Konkurs ogłosiły ówczesne władze Utraty z powodu wyczuwalnej niechęci mieszkańców do istniejącej nazwy. Okazał się on znakomitym pomysłem pobudzającym społeczną wyobraźnię.

Jednym z jego uczestników był wówczas czternastoletni harcerz, Zygmunt Kosewski, który po latach tak wspominał tamte chwile (podajemy za „Kurierem Polskim” z dn. 10.09.1975 r): „Na zbiorce otrzymaliśmy rozkaz — wymyślić nową nazwę. Myśleli wszyscy. Początkowo, pod wpływem lektur Sienkiewicza, chciałem zaproponować Lachów, ale później zdecydowałem się na Piastów. Okazało się, że moja nazwa podobała się wielu mieszkańcom. Wreszcie zebrano wszystkie propozycje i spośród tysięcy wyłoniono trzy: Różanów, Złotów i Piastów.”

Jak się okazuje, wybór wcale nie był łatwy i miał swoją dramaturgię. Ostatecznie, jak już wiemy, zwyciężył Piastów.

Jak do tego doszło? Oto dalszy ciąg wspomnień Zygmunta Kosewskiego (cytat za „Kurierem Polskim” z 10.09.1975 r):

„Rozpoczęły się obrady komisji sędziowskiej przy współudziale licznych mieszkańców, którzy bardzo interesowali się tą sprawą. Początkowo najwięcej zwolenników miał Różanów, ale w pewnym momencie na plac, gdzie odbywały się obrady komisji, zajęły dziesiątki furmanek z okolicznymi chłopami, członkami partii ludowej „Piast”, którzy zaczęli domagać się ustanowienia mojej nazwy. Ta niespodziewana pomoc przeważała sprawę. Utrata stała się Piastowem”.

Zygmunt Kosewski, człowiek, który wymyślił imię dla Naszego Miasta, zmarł 3 maja 2000 roku. Był Honorowym Obywatelom Piastowa.

**W roku jubileuszu 75-lecia PIASTOWA pragniemy zwrócić się do Państwa o udostępnienie pamiątek związanych z historią Naszego Miasta, szczególnie tą sprzed II wojny światowej (fotografie, dokumenty itd) w celu zorganizowania okolicznościowej wystawy. Wszystkim, którzy odpowiedzą na nasz apel, z góry dziękujemy. Prosimy o kontakt z biurem Rady Miejskiej: ul. 11 Listopada 2, Piastów, (tel.723-65-34, tel/fax. 723-66-00)**

Redakcja

## Z ostatniej chwili:

Rada Miasta przyjęła sprawozdanie z wykonania budżetu za rok 2000 i udzieliła absolutorium Zarządowi Miasta Piastowa. Głosowanie odbyło się na sesji w dniu 18 kwietnia bieżącego roku. 18 radnych (Nasz Piastów – AWS) było za, 8 (SLD oraz Porozumienie dla Piastowa) wstrzymało się od głosu.

### Reforma oświaty

## Likwidacja „Trójki”

Rada Miasta podjęła decyzję o rozpoczęciu likwidacji Szkoły Podstawowej nr 3. Od września br. dzieci z klas I i II zaczną uczęszczać do Szkoły Podstawowej Nr 1, zaś od roku 2004 w budynku przy al. Tysiąclecia będzie działało wyłącznie Gimnazjum Nr 2. Zmiany podyktowane są bardzo uciążliwymi dla uczniów i nauczycieli warunkami pracy i nauki w budynku mieszczącym jednocześnie dwie szkoły.

W związku z wprowadzeniem reformy oświaty w Piastowie powstały dwa gimnazja. Jedno z nich działa w budynku byłej Szkoły Podstawowej Nr 5, drugie, ze względów lokalowych, musiało dzielić pomieszczenia ze Szkołą Podstawową Nr 3. Założenia reformy przejściowo dopuszczały takie rozwiązanie, ale po dwóch latach nauka w tych warunkach stała się bardzo uciążliwa zarówno dla uczniów, jak i dla nauczycieli. W tej chwili w jednym nienowoczesnym budynku z 14 salami lekcyjnymi uczy się blisko 300 dzieci ze szkoły podstawowej i 224 uczniów gimnazjum, łącznie 521 uczniów w 22 oddziałach. W związku z tym już teraz część klas kończy zajęcia około godz. 18<sup>00</sup>. Bez wprowadzenia zmian w przyszłym roku sytuacja byłaby jeszcze gorsza, bo gimnazjum powiększy się o kolejne 3 klasy. Rada Rodziców dzieci ze szkoły podstawowej zwróciła się więc do kierownictwa placówki i władz miasta z prośbą o wyjaśnienie sytuacji i rozwiązanie problemu przepełnienia budynku przy al. Tysiąclecia 5.

Zarząd Miasta rozważał możliwość ewentualnego przejęcia budynku, w którym obecnie mieści się liceum ogólnokształcące (jest to własność powiatu pruszkowskiego), a także prowadził rozmowy z właścicielem dawnego przedszkola kolejowego. Ostatecznie przyczyny organizacyjne oraz analiza demograficzna skłoniła zarząd do przedstawienia Radzie Miasta dwóch wariantów likwidacji Szkoły Podstawowej Nr 3 i przeniesienia uczniów do SP Nr 1. Jeden z nich przewidywał brak naboru do klas pierwszych w roku szkolnym 2001/2002 i pozostawienie pozostałych klas w SP Nr 3 do momentu naturalnego przejścia uczniów do gimnazjum. Drugi, dalej idący, zakładał przeniesienie od września br. klas I i II do SP Nr 1 oraz pozostawienie klas III i IV SP Nr 3 w dotychczasowym budynku do czasu zakończenia nauki w roku 2004. Dawał on szansę na poprawę warunków nauki już w najbliższym roku szkolnym. 20 marca, podczas sesji Rady Miejskiej, na której omawiano kwestię likwidacji SP Nr 3, dyrektor szkoły Tomasz Osiński opowiedział się za drugim wariantem. Podobną opinię wyraziła zresztą wcześniej Rada Rodziców z tej szkoły i Rada Pedagogiczna.

Przeniesienie nauczania początkowego do SP Nr 1 spowoduje, że dzieci będą uczyły się w lepszych warunkach, nauczyciele nie stracą pracy, a dzieci 7-letnie nie będą przebywać w szkole z 16-latkami. Szkoła Podstawowa Nr 1 to najlepiej wyposażona placówka w mieście, mówił dyrektor Osiński. Przeniesienie nie rozwiąże oczywiście wszystkich problemów. – Dzieci w SP Nr 1 będą uczyły się na dwie zmiany, konieczne będzie zorganizowanie dodatkowej świetlicy i dwóch przerw obiadowych. Przez najbliższych kilka lat zajęcia w placówce będą kończyć się ok. godz. 17<sup>15</sup> – przypominała radnym Zofia Myśliwiec, dyrektor Szkoły Podstawowej Nr 1.

Zarząd Miasta przedstawił jednak dane demograficzne, które wyraźnie wskazują malejącą liczbę uczniów w szkołach podstawowych i średnich. W chwili obecnej w obu podstawówkach znajdujących się w południowej części miasta uczy się w sumie 620 dzieci, ale w roku szkolnym 2006/2007 będzie ich tylko 420. Dla takiej liczby uczniów wystarczy jedna szkoła. – Mimo

likwidacji SP Nr 3 – mówił burmistrz Zdzisław Brzeziński – droga dziecka do szkoły nie przekroczy 3 km, nie będzie zatem konieczności organizowania dowozu uczniów.

Rada opowiedziała się za likwidacją Szkoły Podstawowej Nr 3 w drugim wariantcie i w konsekwencji zmieniła także granice obwodów szkolnych w południowej części miasta.

Część rodziców dzieci z klas I i II oprotowała tę uchwałę i wystosowała list w tej sprawie do burmistrza miasta oraz wojewody mazowieckiego. W uzasadnieniu zwracano uwagę na długi czas dojścia dzieci do szkoły, na ich bezpieczeństwo podczas drogi na lekcje oraz na niewielką, zdaniem sygnatariuszy, poprawę warunków nauczania. Zarząd uwzględni najprawdopodobniej niektóre sugestie rodziców, np. dotyczące zainstalowania wielokolorowej sygnalizacji świetlnej w miejsce jednokolorowej na ul. Dworcowej, trudno jednak oczekiwać reakcji ze strony wojewody, ponieważ jego urząd nie jest instancją odwoławczą w tego typu sprawach.

## Strategia rozwoju miasta Jakiego chcemy Piastowa?

Prace nad strategią rozwoju naszego miasta nabrały tempa. O ich inauguracji pisaliśmy w poprzednich numerach „Biuletynu”, przypomnę więc tylko, że odbyły się dwa plenarne zebrania: pierwsze konsultacyjne, na którym ustalono ranking mocnych i słabych stron Piastowa (a także szans dalszego rozwoju i zagrożeń) oraz drugie, z udziałem około 200 osób, podczas którego powołano zespoły robocze.

W tej chwili właśnie w zespołach koncentrują się prace nad konkretnymi projektami, które zostaną ujęte w strategii rozwoju. Zespołów jest sześć:

- ds. małych i średnich przedsiębiorstw,
- ds. ochrony zdrowia i opieki społecznej,
- ds. bezpieczeństwa i przeciwdziałania patologiom społecznym,
- ds. wizerunku i promocji miasta,
- ds. oświaty, kultury, sportu i rekreacji,
- ds. rozwoju przestrzennego, infrastruktury technicznej i ochrony środowiska.

W pracach zespołów uczestniczy łącznie około 60 osób. Mieszkańców Piastowa, którzy chcieliby się jeszcze włączyć do działań któregoś zespołu, zachęcam do kontaktu z biurem Rady Miejskiej (tel. 723-65-34).

Z opracowań analitycznych przygotowanych przez panią dr Wisłę Surażską kierującą Centrum Badań Regionalnych wynika, że Piastów ma wiele atutów, ale także kilka barier utrudniających rozwój. Zdaniem autorki opracowania, pod której opieką toczą się prace nad strategią, bariery to m.in. niewielka ilość terenów rozwojowych, szczególnie przeznaczonych pod budownictwo mieszkaniowe – jest to skutek koncepcji urbanistycznej z minionej epoki, w której traktowano Piastów jako dogodne miejsce do sytuowania nieograniczonej liczby wielorodzinnych budynków mieszkalnych bez troski o logikę zabudowy i odpowiednią infrastrukturę miejską – oraz słabo rozwinięty rynek pracy w mieście, tylko 1/5 mieszkańców Piastowa w wieku produkcyjnym znajduje zatrudnienie na miejscu, dla porównania w gminach sąsiednich wskaźnik ten wynosi 40%. Z drugiej strony w ostatnim czasie praktycznie nie ubyło w Piastowie miejsc pracy (u sąsiadów spadek o ok. 5%). Niepokój musi także budzić słaby przyrost firm prywatnych w naszym mieście, mniejszy niż w Pruszkowie czy Ożarowie Maz. i w gminach warszawskich (Ursusie i Włochach). W porównaniu z gminą Warszawa Włochy (to prawdziwy „tygrys” gospodarczy najbliższej okolicy) przyrost jest dwukrotnie mniejszy.

Jakkolwiek frekwencja podczas wyborów w ostatnich latach w Piastowie była stosunkowo wysoka, to jednak nie przekłada się ona na aktywność społeczną mieszkańców. Ilustruje to niski wskaźnik istniejących organizacji non-profit liczonych na 1000 osób w wieku produkcyjnym. Dla naszego miasta wynosi on niewiele ponad 0,5, a u sąsiadów jest średnio dwukrotnie wyższy.

## Jakiego chcemy Piastowa? c.d.

Przełamanie słabości pozwoli wykorzystać potencjał, który stwarza dobre prognozy na przyszłość. Chodzi tu m.in. o niezłe rozwiniętą infrastrukturę techniczną w mieście, o stosunkowo wysokie dochody mieszkańców, o kształtujące się na poziomie 7,7% bezrobocie, o korzystną średnią wieku mieszkańców (38 lat). To zaledwie kilka istotnych parametrów, które określają miejsce i możliwości rozwojowe Piastowa w stosunku do innych gmin warszawskiego obszaru metropolitalnego.

Niezależnie od tego, jak zdołamy wykorzystać własne możliwości, miasto będzie się rozwijać także dlatego, że leży w bardzo korzystnym obszarze dynamicznego wzrostu gospodarczego. Może jednak rozwijać się szybciej lub wolniej, bo to akurat zależy przede wszystkim od nas samych, od władz samorządowych i mieszkańców. Opracowanie dokumentu określającego strategię rozwoju Piastowa ma służyć przyspieszeniu rozwoju naszego miasta.

*Grzegorz Szuplewski*

## Nowe plany zagospodarowania przestrzennego

### Bez rolnictwa

Rada Miasta podjęła uchwałę o ogłoszeniu przetargu na wykonanie planów miejscowego zagospodarowania przestrzennego terenów:

- ograniczonych ulicami: Stefana Żółkiewskiego, Lisa Kuli i zachodnią oraz północną granicą miasta;
- ograniczonych ulicami: Dworcową, Szarych Szeregów, od zachodu jednorodziną zabudową mieszkaniową, a od wschodu granicą miasta.

Tereny te, których dotychczasowa funkcja rolnicza straciła sens ekonomiczny, będą przeznaczone pod urbanizację. Wszyscy zainteresowani mieszkańcy otrzymali już informację o przygotowaniach do sporządzenia nowego planu, a do Urzędu Miasta trafiły już ich wnioski. Informacja o przystąpieniu do sporządzania planów została przekazana do organów uzgadniających władz województwa mazowieckiego i powiatu pruszkowskiego. O wynikach przetargu i ewentualnym przyjęciu uchwał przez Radę poinformujemy w następnych numerach Biuletynu. Uchwalone przez Radę plany przekazane będą także do urzędu wojewódzkiego i ogłoszone w Dzienniku Urzędowym Województwa Mazowieckiego.



W lutym zakończył się remont przychodni lekarskiej przy ul. Wysokiego 1. Jest to oddział Miejskiego Samodzielnego Publicznego Zakładu Lecznictwa Otwartego w Piastowie. W ramach prac wymieniono wszystkie okna i drzwi, przestawiono ściany działowe, wymieniono całą instalację wodną i C.O., doprowadzono ciepłą wodę i zamontowano nowe wyposażenie łazienek. Zostały położone gładzie gipsowe, glazury w łazienkach i gresy na podłogach. Na zewnątrz budynku zamontowano pochylnię dla wózków. Koszt remontu w wysokości ponad 67 tys. złotych obciążył budżet miasta Piastowa. *Na zdjęciu: nowe wnętrza cieszą pacjentów i lekarzy.*

## Oświadczenie Klubu Radnych „Porozumienie dla Piastowa”

W trakcie licznych spotkań, jakie radni Porozumienia dla Piastowa odbywają z mieszkańcami naszego miasta, często pojawia się pytanie, czy w Piastowie dobrze zarządza się finansami, czy gospodarka finansowa miasta jest oparta na solidnych podstawach? Są to kwestie bardzo istotne. Od ich prawidłowego rozstrzygnięcia zależy bowiem bezpieczna przyszłość naszego miasta.

Radni Porozumienia dla Piastowa przez cały okres swojej działalności na rzecz miasta podkreślają, że nie ma bezpiecznej przyszłości bez stabilnej, opartej na rachunku ekonomicznym działalności finansowej miasta. Z tego powodu niejednokrotnie przedstawiali uwagi dotyczące działalności finansowej prowadzonej przez mających większość w Radzie Miasta radnych AWS – Nasz Piastów. Podobne uwagi przedłożyliśmy także w przypadku projektu budżetu miasta na rok 2001.

Wskazujemy, iż zbyt duża część wydatków nie znajduje pokrycia w uzyskiwanych przez miasto dochodach. Postępowanie takie oznacza widmo załości gospodarczej miasta. Zgodnie z przedłożonym przez Zarząd Miasta projektem budżetu, przy planowanych dochodach miasta w wysokości 27 819 648 zł planowane zadłużenie miasta na dzień 31 grudnia 2001 r. ma wynieść 9 915 722 zł, co odpowiada ok. 36% planowanych dochodów. Oznacza to poważne zadłużenie miasta. Również przedstawiona przez Zarząd Miasta „Prognoza długu Miasta Piastowa na 31 grudnia 2001 r. i na lata następne” (załącznik nr 12 do uchwały budżetowej) nie stwarza pełnej gwarancji dla uporząd-

kowania stanu finansów miejskich. O ile realistycznie planuje się, że dochody miasta będą rosły rocznie w granicach 1-3%, o tyle nie przedstawia się kwestii wydatków. Jak natomiast doskonale Państwo wiedzą, budżet to nie tylko dochody. Budżet to także wydatki! Konieczność spłaty w najbliższych latach zaciąganych kredytów (2002 r. – ok. 3,4 mln; 2003 r. – ok. 3,3 mln; 2004 r. – ok. 2,7 mln) powinna skłaniać do bardzo wyważonej działalności finansowej.

Zaciąganie kredytów – przy tak wysokich jak obecnie stopach procentowych – jest niebezpieczne i grozi utratą płynności finansowej. Obawy nasze podziela Regionalna Izba Obrachunkowa – organ państwowy uprawniony do nadzoru i kontroli gospodarki finansowej gminy. W swoim ostatnim sprawozdaniu Regionalna Izba Obrachunkowa wskazuje, iż Piastowowi grozi utrata płynności finansowej. Gmina zbyt niebezpiecznie zadłuża się, a przedstawiona prognoza stanu finansów miasta na lata 2002-2005 nie daje gwarancji, że za pomocą proponowanych środków gmina upora się z tym problemem. Nie ma zaś stabilnego, trwałego rozwoju miasta bez prawidłowego zarządzania jego finansami.

Powyższe racje uniemożliwiły nam poparcie przedstawionego przez Zarząd Miasta projektu budżetu miasta na rok 2001. Przyszłość Piastowa warto budować na trwałych fundamentach. Tylko one są w stanie zapewnić nam bezpieczeństwo, pewność jutra.

*Bogdan Kolakowski  
przewodniczący Klubu Radnych  
„Porozumienie dla Piastowa”*

## Policjanci w akcji

Sprawy bezpieczeństwa mieszkańców, sukcesy i kłopoty Policji w Piastowie były jednym z tematów sesji Rady Miejskiej w dniu 27 lutego. Radni gościli komendanta piastowskiego komisariatu, podkom. Wojciecha Janickiego oraz zastępcę komendanta powiatowego policji w Pruszkowie, nadkom. Małgorzatę Choroś.

Rodzaje przestępstw popełnianych w Piastowie od dłuższego czasu nie ulegają większej zmianie. Podobnie jak w poprzednich latach, w 2000 r. coraz częściej popełniano i najrzadziej wykrywano kradzieże i kradzieże z włamaniem. Nieco rzadziej niż w latach ubiegłych dochodziło do kradzieży pojazdów i uszkodzeń mienia. Mniej było także rozbojów i wymuszeń rozbójniczych.

| Rodzaj przestępstwa   | Liczba przestępstw | Wykrywalność w % |
|-----------------------|--------------------|------------------|
| rozboje               | 18                 | 29,2             |
| kradzieże             | 193                | 8,5              |
| kradzieże z włamaniem | 180                | 12,7             |
| kradzieże pojazdu     | 61                 | 1,5              |
| drogowe               | 27                 | 81,8             |

Nowe czasy niosą ze sobą nowe zagrożenia, czyli przestępstwa związane z zażywaniem i dystrybucją narkotyków. Są one popełniane coraz częściej i na coraz większą skalę. Zwalczanie tego typu przestępczości stanowi jedno z głównych wyzwań stojących przed piastowską policją. – Miejscowi dealerzy nie mogą czuć się pewnie – zapewniał komendant Janicki. Ich działalność jest monitorowana i już wkrótce należy spodziewać się kolejnych aresztowań. Wobec narastającego zagrożenia narkomanią i związanymi z nią przestępstwami policja zacieśniła współpracę zarówno z nauczycielami ze znajdujących się na terenie Piastowa szkół podstawowych i średnich, jak i z władzami miasta. Współpraca ma na celu przedstawienie uczniom skutków zażywania – nawet epizodycznego – narkotyków oraz nauczanie ich rozpoznawania osób będących pod wpływem środków odurzających. Ma ona także pomóc rozpracować siatkę miejscowych dealerów narkotyków.

Do spraw nowych dla miasta należy także zaliczyć napływ cudzoziemców. Bliskość Warszawy oraz ceny wynajmowanych mieszkań czynią Piastów miastem dla nich atrakcyjnym. Obcokrajowcy nie należą do najspokojniejszych obywateli miasta.

Jednak policjanci nieźle sobie radzą ze zwalczaniem przestępczości. Wskaźnik wykrywalności przestępstw wynosi w Piastowie, podobnie jak w 1999 r., 38,1%. Jest on o 2,1% wyższy od średniej w powiecie pruszkowskim (36%). O ile dobre rezultaty są osiągnięte, jeśli chodzi o wykrywalność przestępstw gospodarczych (100%), oszustw (97,7%) lub przestępstw drogowych (81,8%), o tyle wyraźne wyzwania stoją przed piastowską policją, jeśli chodzi o wykrywalność kradzieży cudzej rzeczy (8,5%), a przede wszystkim o wykrywalność kradzieży samochodów (1,5%).

### Prewencja

Na szeroką skalę piastowska policja prowadzi działalność edukacyjną, która obejmuje kwestie dotyczące zapobiegania przestępstwom, sposobów postę-

c.d. na str. 6

# Hala sportowo – im. Tadeusza Ślu



Zakończyła się największa inwestycja sportowo – oświatowa ostatnich lat w Piastowie. 5 maja prymas Polski kard. Józef Glemp, po uroczystej Mszy św. w kościele p.w. Matki Boskiej Częstochowskiej poświęcił halę sportową i nową część dydaktyczną Szkoły Podstawowej nr 2. Budowa trwała od marca 2000 roku i kosztowała nieco ponad 5 mln zł.

**Zapraszamy do odwiedzenia nowego obiektu.** W ramach Dni Piastowa odbędą się tu pierwsze zawody sportowe (szczegółowy program drukujemy obok). Dzieci ze SP Nr 2 oraz mieszkańcy będą mogli w pełni korzystać z nowych pomieszczeń od początku roku szkolnego 2001/2002.



Hala ma wymiary 42x24 metry i mieści pełnowymiarowe boiska do piłki ręcznej, koszykowej i siatkowej. Wyposażona jest m.in. w elektrycznie podwieszane kosze. Dla potrzeb zajęć WF można ją tak podzielić, aby niezależnie mogły ćwiczyć dwie klasy. Galeria dla widzów ma ok. 300 miejsc siedzących. *Na zdjęciu: ostatnie prace przy układaniu typowo olimpijskiej podłogi TARAFLEX.*

# widowiskowa sarskiego



**Tadeusz Ślusarski** (1950-1998), polski lekkoatleta. Mistrz (1976) i wicemistrz (1980) olimpijski w skoku o tyczce. Dwukrotny złoty medalista halowych mistrzostw Europy w latach 1974 i 1978. Mistrz Polski w latach 1972, 1974, 1983. Halowy rekordzista świata w 1976 r., czterokrotnie ustanawiał rekord Polski w latach 1972 – 1976. W drugiej połowie lat osiemdziesiątych pracował w Szwecji jako trener. Od 1990 roku trener warszawskiej Skry. Zginął tragicznie wraz z Władysławem Komarem w wypadku samochodowym w 1998 r. *Na zdjęciu: Tadeusz Ślusarski po pobiciu halowego rekordu świata w 1976 r. (foto PAP)*



Szkoła Podstawowa nr 2 powiększy się o trzy kolorowe sale lekcyjne, pokój nauczycielski, gabinety dla dyrekcji i lekarza oraz bufet, w którym będą wydawane ciepłe posiłki.



W tej sali będzie biblioteka i czytelnia.



Sala wyposażona jest w niezbędne zaplecze techniczne, które umożliwia wentylację i ogrzanie ponad 10 tys. m<sup>3</sup> kubatury. Obiekt posiada windę i inne ułatwienia dla niepełnosprawnych.



W nowym obiekcie jest 16 łazienek. 2 szatnie dla sportowców korzystających z hali wyposażone są w natryski przystosowane także do potrzeb osób niepełnosprawnych.

## Policjanci w akcji c.d. ze str. 4

powania w przypadku zostania ofiarą przestępstwa oraz zabezpieczania mienia przed kradzieżą. Przede wszystkim ma ona na celu zintegrowanie sąsiadów i społeczności osiedlowych na rzecz wspólnych działań ograniczających wzrost przestępczości w rejonach ich zamieszkania. Dobre stosunki międzyludzkie, wzajemna życzliwość stanowią jedną z większych barier dla przestępców.

W celu ograniczania pojawiającej się przemocy wobec członków rodziny policja realizuje program tzw. „Niebieskiej Karty”. W efekcie wszczęto kilka postępowań wobec osób, które fizycznie lub psychicznie znęcały się nad członkami swych rodzin. Kilka osób skierowano na przymusowe leczenie odwykowe.

Do spadku przestępczości w Piastowie na pewno przyczyniły się piesze patrole policyjne, które są widoczne na ulicach miasta, zwłaszcza w miejscach dotychczas uważane za szczególnie niebezpieczne. Dodatkowe godziny pracy policji są finansowane z budżetu miasta. Skuteczność patroli jest tak duża, że pomysłem zainteresowały się już sąsiednie gminy.

*Jacek Zalesny*

|                                                            |                                                                                                                                                                                           |
|------------------------------------------------------------|-------------------------------------------------------------------------------------------------------------------------------------------------------------------------------------------|
| Najbardziej zagrożone przestępczością obszary Piastowa     | ul. Żółkiewskiego, Sowińskiego, Ogińskiego, Wysockiego, Dąbrowskiego, Ks. Skorupki, Tysiąclecia, osiedle bloków kolejowych, stacja PKP, parki miejskie, skwery, tereny niezagospodarowane |
| Miejsca, w których dochodzi do największej liczby wypadków | Skrzyżowanie Al. Wojska Polskiego z ulicami: Warszawską, Ks. Skorupki i Dąbrowskiego, skrzyżowanie Al. Piłsudskiego z ul. Sowińskiego                                                     |



Patrol na targowisku miejskim

## Bomba

Już po raz szósty harcerki i harcerze z Hufca ZHP Piastów organizowali odbywający się pod honorowym patronatem Burmistrza Miasta Piastowa Piastowski Festiwal Piosenki „BOMBA”. Od 16 do 18 lutego ponad 250 świetnie bawiących się uczestników imprezy pisało i śpiewało na terenie Szkoły Podstawowej Nr 3 oraz w sali kinowej Miejskiego Ośrodka Kultury których dyrekcje od lat służą wielką pomocą przy organizacji tego przedsięwzięcia. Spośród 24 zespołów i solistów najlepiej zaprezentowały się harcerki z SP3 (148 ZDH), zuchy z SP4 (GZ Indiańskie Pióro) oraz goście z Warszawy, zdobywając cenne nagrody ufundowane przez Burmistrza Piastowa oraz sponsorów festiwalu, którymi były piastowskie firmy: Cukiernia Jan Olczak i Syn, Witkowski Optima, Instal Piast, Heno i Dymek s.c. Za rok kolejna, siódma „BOMBA”.

## Co jest najważniejsze?

### Kto zasługuje na pomoc?

W czasach, gdy budżet samorządu staje się coraz bardziej napięty, coraz dramatyczniejszą wymowę zyskuje także pytanie, na co wydać skromne środki. W konkurencji o pieniądze szeroko rozumiana pomoc społeczna ma słabą pozycję. Uważa się, że to „beczka bez dna”, pieniądze w istotnej części mamotrawione, choćby przez to, że u większości odbiorców nie powodują zmiany postawy na aktywniejszą, a wręcz przeciwnie – uzależniają od cudzego wsparcia. Te argumenty są w znacznej mierze zasadne, ale dotyczą pomocy społecznej typu „zapomogowego”: owych licznych zasiłków dużym nakładem pracy orzekanych i wypłacanych przez miejskie i gminne ośrodki pomocy społecznej.

Istnieje jednak inna, sensowniejsza koncepcja pomocy polegającej nie tyle na łataniu czyjegoś niedostatku materialnego, co na sięganiu przyczyn problemów, zapobieganiu im, wyrównywaniu szans pokrzywdzonych przez los, przeciwdziałaniu zepchnięciu na boczny tor. Taka pomoc społeczna także kosztuje, lecz przynajmniej nie da się jej zbyć pierwszym lepszym obiegowym argumentem typu: „Sami sobie winni” albo „Niech się wezmą do pracy”. Nieadekwatnie to bowiem brzmi w odniesieniu do dzieci z rodzin patologicznych, osób niepełnosprawnych, ludzi starszych i samotnych...

### Priorytety samorządu

Konflikt różnorodnych interesów pojawiający się zwłaszcza w trudnej sytuacji budżetowej powinien skłaniać samorząd do zasadniczych przemyśleń i wyraźnego określenia hierarchii wartości. Ośmielę się twierdzić – i chyba nie rozminę się z ustawą o samorządzie terytorialnym – że priorytetem samorządu jest

człowiek, inaczej mówiąc, dobrobyt wszystkich obywateli zamieszkujących teren, na którym samorząd włada. Ani organy samorządowe, ani społeczność miejska z mocy prawa nie powinny biernie tolerować istnienia na terenie miasta kategorii ludzi marginalizowanych, spychanych na boczny tor życia.

Szczególnie chodzi tu o osoby, które cierpią taki los bez własnej winy, których przyszłość często została przesądzona u zarania egzystencji. Takie jest życie dzieci z rodzin patologicznych. Wzrastają one w ciasnocie i zaduchu, z pijanym ojcem czy matką, bez wzorców prawidłowych relacji. Kim takie dziecko zostanie w przyszłości, jeśli „z łaski”, korzystając z pieniędzy obcych ludzi, nie uchyli mu się rąbka innego świata? Klientem pomocy społecznej? Kolejnym niewygodnym rodzicem? Poza względami ludzkimi wchodzi tu oczywiście w grę pieniądze, które trzeba będzie przecież wydać na pomoc dla takich osób z przyszłych budżetów.

Wyrzucenie poza nawias życia dotyczy także w mniejszym lub większym stopniu dzieci niepełnosprawnych. Nawet troskliwym rodzicom trudno wyjść naprzeciw ich potrzebom. Rehabilitacja jest kosztowna i czasochłonna, a stworzenie dziecku możliwości kontaktów społecznych, urozmaicenie monotonnego życia w czterech ścianach domu bardzo trudne. Utkwił mi w pamięci obrazek podpatrzony na jednej z ulic naszego miasta: upośledzone dziecko wypatrujące przez okno, z nosem przyklejonym do szyby. Ono także chciałoby uczestniczyć w życiu i korzystać z dóbr tego świata. Tylko samo nie może po to sięgnąć.

Jeszcze jedna grupa obywateli „niepełnowartościowych”, „niepotrzebnych” – może nie w naszej osobistej opinii, ale na pewno w praktyce życia społecznego – to ludzie starsi i samotni. Gdy młodzi dają się porwać wirowi aktywności, oni zostają pozostawieni samym sobie. Ich puste, samotne dni dałoby się w jakiejś mierze wypełnić, gdyby było gdzie i z kim, gdyby był ktoś, komu mogliby ofiarować coś z nadmiaru czasu, umiejętności, doświadczenia.

## Co jest najważniejsze? c.d.

Nie są to bynajmniej wszystkie grupy osób cierpiących, czujących postępującą degradację, którym szersza społeczność mogłaby pomóc. Zajmijmy się jednak najpierw nimi, gdyż po pierwsze, w skali miasta ich liczba jest znacząca, po drugie, nie można w ich przypadku mówić o zawinionym nieszczęściu, a po trzecie, ich interesy dadzą się w sposób harmonijny i oszczędny połączyć w ramach jednej placówki pomocy.

### Założyć placówkę

Miasto jest w posiadaniu lokalu o powierzchni 150-200 m<sup>2</sup>, w którym może urządzić nowoczesną placówkę pomocy wychodzącą naprzeciw potrzebom wymienionych grup obywateli. Lokal wymaga znaczących nakładów zarówno na remont, jak i później na bieżące funkcjonowanie. Do współdziałania w tym przedsięwzięciu konieczne należałoby więc nakłonić inne podmioty publiczne (zwłaszcza Powiatowe Centrum Pomocy Rodzinie czy PFRON).

W budynku znalazłoby się miejsce dla świetlicy socjoterapeutycznej, placówki rehabilitacyjnej dla dzieci niepełnosprawnych i domu dziennego pobytu dla osób starszych. Oczywiście tak jak zapomogi nie rozwiązują problemów socjalnych, tak w skrajnych wypadkach znikomą pomocą mogą być i placówki pomocy. Jeśli zabraknie elastyczności, wyobraźni, umiejętności i chęci, to każdej inicjatywie grozi „zurredniczenie” i skostnienie, istnienie po to, żeby istnieć. Rzecz w tym, aby wszystkie trzy wymienione zadania ośrodka działały w łączności między sobą oraz z szerszym środowiskiem. Taka wizja zakłada, że dzieci niepełnosprawne i z trudnych środowisk oddziaływałyby na siebie w kontrolowanej przestrzeni, że w opiece nad nimi pomagałyby osoby starsze, otrzymując za to dowody dziecięcej wdzięczności. Placówka musiałaby również stanowić ośrodek skupiający wolontariat miejski: młodzieżowy, parafialny itp.

### Spółceństwo obywatelskie

Ta ostatnia – niejako czwarta – funkcja proponowanego ośrodka zasługuje na poważne potraktowanie. Jest rzeczą oczywistą,

że służby publiczne, choćby nawet mogły (a przecież nie mogą), to nie powinny dźwigać wszystkich problemów społecznych. W dojrzałym, demokratycznym społeczeństwie istotna rola przypada w tym względzie samym obywatelom organizującym się, aby zrealizować określone cele, czyli tzw. organizacjom pozarządowym: wszelkiego typu stowarzyszeniom, fundacjom itp. Miarą niedojrzałości naszego społeczeństwa jest znikoma – w Piastowie jedna z najniższych w kraju – liczba inicjatyw oddolnych. Placówka, o której mowa, mogłaby tu odegrać rolę inicjującą i katalizującą. Byłaby punktem zaczepienia zarówno dla grup marginalizowanych, jak i dla wszelkiego rodzaju wolontariatu ukierunkowanego na bezinteresowną pomoc mniej uprzywilejowanym współobywatelom. Każdy mógłby się włączyć: i ten, kto gotów byłby poświęcić podopiecznym placówki trochę wolnego czasu, i ten, kto poświęciłby im trochę pieniędzy. Problem dnia dzisiejszego polega między innymi na tym, że drzemiący w społeczności Piastowa potencjał nie ma się gdzie wyzwolić. Tym samym, paradoksalnie, podejmując trud założenia i prowadzenia czy współprowadzenia placówki, miasto będzie długofalowo działać na rzecz ujęcia, a nie dodania sobie ciężarów. W przyszłości niewykluczone byłoby wręcz przejęcie placówki od miasta przez podmiot pozarządowy.

Powróćmy na ziemię... Ta świetlana przyszłość może zacząć się dzisiaj. Wymaga to jednak zasadniczych przemyśleń i być może trudnych decyzji. Wymaga ich przede wszystkim od władz miasta, od radnych i działającego z ich poruczenia zarządu. Samorząd piastowski ma na swoim koncie wiele istotnych dokonań. Tak się jednak zazwyczaj składa, że od inwestycji „łatwiejszych”, przynoszących rezultaty widoczne gołym okiem w postaci wybudowanej kubatury czy metrów bieżących instalacji, trzeba z czasem przejść do inwestycji „trudniejszych”, mniej spektakularnych, ale za to dotykających głębszych problemów. Trzeba, bo żaden problem nie zniknie przez to, że nie będziemy go w życiu dostrzegać. Jest to pole dla pięknej inwestycji w człowieka. Jest to inwestycja trudna, ale w swoim czasie przynosi cenne owoce.

*Andrzej Czarnocki  
Przewodniczący Komisji Rodziny i Spraw Społecznych*

## Oświata piastowska – konkursy dla uczniów

### Jak pracują doradcy metodyczni?

#### Powołanie Międzygminnego Zespołu Doradców Metodycznych

Na mocy porozumienia zawartego w lipcu ubiegłego roku przez władze pięciu gmin: Piastowa, Warszawy Włoch, Raszyňa, Lesznówoli i Michałowic powołano Międzygminny Zespół Doradców Metodycznych, który ma służyć nauczycielom z tego terenu m.in. poprzez organizację szkoleń związanych z reformą systemu oświaty, zapoznanie z nowoczesnymi trendami w edukacji, a także inicjowanie i organizowanie konkursów przedmiotowych i innych imprez edukacyjnych. W skład zespołu wchodzi doradcy zajmujący się językiem polskim, geografiami, chemią, przyrodą, fizyką, wychowaniem fizycznym, matematyką, historią, nauczaniem zintegrowanym, bibliotekami szkolnymi oraz świetlicami (łącznie 14 osób). Gmina Piastów powołała 4 doradców: Janinę Gadomską ze Szkoły Podstawowej Nr 4 (biologia i przyroda); Kalinę Sobczyńską z Gimnazjum Nr 1 (język polski); Henrykę Bęczkowską z Gimnazjum Nr 2 (matematyka) oraz Magdalenę Bliźniak z Gimnazjum Nr 1 (historia). Oto pierwsze projekty realizowane przez ten zespół.

#### Międzygminny Konkurs Ortograficzny „Ortografia na medal”

Jego organizacji podjęły się doradczynie języka polskiego – Kalina Sobczyńska z Gimnazjum Nr 1 w Piastowie i Urszula Biskup z Zespołu Szkół Ogólnokształcących Nr 17 w Warszawie Włochach.

Celem konkursu jest podniesienie poprawności językowej wśród uczniów. Pierwszy etap (szkolny) obejmował wszystkich uczniów z klas V i VI szkół podstawowych, I i II gimnazjów oraz licealistów z podległych gminom liceów ogólnokształcących, z terenu pięciu wymienionych gmin. Miał on formę dyktanda ułożonego dla trzech grup wiekowych i wyłonił dużą grupę dzieci piszących poprawnie, które zakwalifikowały się do drugiego (gminnego) etapu konkursu.

Kolejny etap odbył się w pierwszych dniach lutego bieżącego roku. W pięciu gminach wzięło w nim udział łącznie 358 uczestników. Eliminacje przeprowadzono w wybranych szkołach: Gimnazjum Nr 1 w Piastowie, ZSO Nr 17 we Włochach, Zespole Szkół w Nowej Iwicznej i w Gimnazjum Nr 1 w Raszyńie. Naszą gminę reprezentowało 79 uczestników, w tym 31 uczniów z obu piastowskich gimnazjów oraz 48 uczniów ze szkół podstawowych. Etap miał formę zestawu ćwiczeń ortograficznych, które sprawdzały zarówno znajomość zasad pisowni, jak i umiejętność ich wykorzystania w praktyce.

**Oto zwycięzcy etapu gminnego:**  
szkoły podstawowe: **Karolina Tkacz (SP Nr 4), Małgorzata Kowalczyk (SP Nr 1), Monika Korzeniowska (SP Nr 1);**  
gimnazja: **Agnieszka Wójcik (G Nr 2), Sylwia Nowak (G Nr 2), Tomasz Jaszczuk (G Nr 2), Marta Zarzycka (G Nr 1), Małgorzata Roszkowska (G Nr 1), Paweł Woźniak (G Nr 2).**

Wszyscy uczestnicy gminnego etapu otrzymają dyplomy uznania przygotowane przez doradców, natomiast najlepsi – nagrody z rąk dyrektorów szkół.

Na koniec pragnę złożyć podziękowania dyrektorom i nauczycielom szkół, w których przeprowadzono gminny etap, za wspieranie naszego przedsięwzięcia, za pomoc przy organizacji imprezy oraz pracę w komisjach konkursowych.

## Dni Piastowa 2001 – program ramowy:

### Czwartek – 3 maja

godz. 10<sup>00</sup> – Msza św. w intencji Ojczyzny (kościół pw. Matki Boskiej Częstochowskiej, al. Krakowska)  
godz. 19<sup>00</sup> – koncert muzyki Ignacego Jana Paderewskiego z okazji 60. rocznicy śmierci wybitnego kompozytora i polityka, pierwszego premiera II Rzeczypospolitej i przewodniczącego emigracyjnej Rady Narodowej (kaplica przy kościele pw. MB Częstochowskiej)  
godz. 9<sup>00</sup>-17<sup>00</sup> turniej piłki siatkowej w Gimnazjum nr 1, ul. Pułaskiego 6/8. Młodzież ze szkół podstawowych i gimnazjów – zapisy od 8<sup>45</sup>, turniej od 9<sup>00</sup>. Dorośli (kategoria open) – zapisy do 12<sup>00</sup>, turniej od 12<sup>00</sup>

### Piątek – 4 maja

godz. 12<sup>00</sup> – 18<sup>00</sup> - turniej koszykówki ulicznej (teren przy ul. 11 Listopada)  
godz. 12<sup>00</sup> - 16<sup>00</sup> - turniej piłki nożnej dziewcząt ze szkół podstawowych, średnich i gimnazjów (stadion MKS „Piast”)  
godz. 9<sup>00</sup> - 18<sup>00</sup> - turniej tenisowy (korty PTT, ul. 11 Listopada)  
godz. 16<sup>00</sup> – „Trzy kolory: Czerwony” (sala kina „Baśń”), prezentacja filmów Krzysztofa Kieślowskiego w 5. rocznicę śmierci reżysera  
godz. 18<sup>00</sup> – „Trzy kolory: Niebieski”  
godz. 20<sup>00</sup> – „Trzy kolory: Biały”  
godz. 17<sup>00</sup> – Biesiada Poetycka „Konfraternia” (sala kolumnowa MOK)

### Sobota – 5 maja

godz. 9<sup>00</sup> – Msza św. sprawowana pod przewodnictwem J.E. Prymasa Polski, kard. Józefa Glempa (kościół pw. MB Częstochowskiej)  
godz. 10<sup>30</sup> – uroczystość otwarcia i poświęcenia nowej części dydaktycznej Szkoły Podstawowej nr 2 i hali sportowej im. Tadeusza Ślusarskiego (al. Krakowska 20)  
godz. 12<sup>00</sup> - 18<sup>00</sup> – rozgrywki sportowe (hala i teren przy SP nr 2)  
godz. 15<sup>00</sup> – finał turnieju siatkówki (hala przy SP nr 2)  
godz. 17<sup>00</sup> – koncert zespołu „Ponton Club” (plac przy OSP, ul. Warszawska 24)  
godz. 20<sup>00</sup> – koncert Andrzeja Piasecznego „Piaska”

### Niedziela – 6 maja

godz. 15<sup>00</sup> – występy dzieci i młodzieży z MOK (plac przy OSP)  
godz. 17<sup>00</sup> – koncert zespołu „Pod Budą” (plac przy OSP)  
godz. 20<sup>00</sup> – koncert Anity Lipnickiej

#### V Mistrzostwa Piastowa oraz Trójbój scrabblowy

28 kwietnia - 1 maja

Harmonogram:

28 - 29 kwietnia (sobota - niedziela)

##### V Mistrzostwa Piastowa

12-rundowy szwajcar z cyklu Grand Prix

Początek: sobota - godz.12<sup>00</sup>, niedziela - godz.10<sup>00</sup>

30 kwietnia (poniedziałek)

##### Nieoficjalne Mistrzostwa Polski w Belgijce (trzy turnieje)

Początek: godz.11<sup>00</sup>

1 maja (wtorek)

##### Pięciorundowy turniej parami (karpatka)

Początek: godz.10<sup>00</sup>

Adres i informacje: Piastów, ul Harcerska 30,  
Instytut Przemysłu Gumowego, tel: (022) 723 22 20

#### Miejski Ośrodek Kultury w Piastowie zaprasza

5.V, godz. 17<sup>00</sup> – ognisko poetyckie, teren przy Liceum Ogólnokształcącym im. Adama Mickiewicza;

17.V, godz. 10<sup>15</sup> – Spotkania z muzyką, koncert dla dzieci i młodzieży w wykonaniu muzyków Filharmonii Narodowej pt. „Perły Renesansu. Ze skarbcza muzyki dawnej”. Wykonawcy: Katarzyna Andrzejewska – skrzypce, basy, bęben, Daniel de Latour – skrzypce, harmonia, bassetla, Agata Harz – śpiew, Remigiusz Mazur - Hanaj – bęben, skrzypce, lira korbowa;

20.V, godz. 12<sup>30</sup> – Mamo, tato, chodź ze mną, przedstawienie dla dzieci w wykonaniu aktorów scen warszawskich „Szeherazada”

26.V, godz. 11<sup>00</sup> – Wielki Finał XVI Piastowskiej Wiosny Muzycznej „Mała Tolerancja”, przegląd młodzieżowych zespołów muzycznych, sala widowiskowa MOK

OGNISKO BALETOWE prowadzi nabór dzieci w wieku od 7 do 13 lat chcących uzyskać podstawowe umiejętności w tańcu klasycznym. Zajęcia prowadzi profesjonalna tancerka z doświadczeniem zawodowym. Zapraszamy we wtorki o godz. 17<sup>00</sup>



**716** – LINIA PODMIEJSKA

Przystanek: OGIŃSKIEGO PT 02 --&gt; CM.WOLSKI

## DZIEŃ POWSZEDNI

## ŚWIĘTO i SOBOTA

| Godz. Minuty     | Godz. Minuty |
|------------------|--------------|
| 4   57           | 4   55       |
| 5   22 45        | 5   30       |
| 6   04 20 35 50  | 6   00 25 55 |
| 7   [06] 23 39   | 7   25 55    |
| 8   01 25 [51]   | 8   25 55    |
| 9   19 54        | 9   25       |
| 10   [33]        | 10   02 35   |
| 11   11 [51]     | 11   05 35   |
| 12   31          | 12   02 35   |
| 13   [12] 50     | 13   05 35   |
| 14   10 30 [50]  | 14   05 35   |
| 15   10 30 50    | 15   05 35   |
| 16   [10] 30 50  | 16   05 35   |
| 17   10 [30] 45k | 17   05 35   |
| 18   03 43       | 18   05 31   |
| 19   [23]        | 19   05 35   |
| 20   03 [44]     | 20   05 35   |
| 21   24          | 21   05 35   |
| 22   [02] 30k    | 22   05      |
| 23   [09k]       | 23           |

Rozkład ważny od 2001-04-01

## OBJAŚNIENIE SYMBOLI:

[ ] - kurs realizowany przez pojazd niskopodłogowy

k - kurs tylko do przystanku SIŁACZKI

**717** - LINIA PODMIEJSKA

Przystanek: OGIŃSKIEGO PT 02 --&gt; DW.ZACHODNI

## DZIEŃ POWSZEDNI

## ŚWIĘTO i SOBOTA

| Godz. Minuty    | Godz. Minuty  |
|-----------------|---------------|
| 4   45          | 4             |
| 5   10 35 55    | 5   10 [50]   |
| 6   12 28 43 58 | 6   35        |
| 7   14 31 50    | 7   [15]      |
| 8   12 39       | 8   00 [42]   |
| 9   03 34       | 9   30        |
| 10   13 53      | 10   [11] 51  |
| 11   33         | 11   [30]     |
| 12   13 53      | 12   11 [51]  |
| 13   30         | 13   30       |
| 14   01 21 41   | 14   [11] 51  |
| 15   01 21 41   | 15   [30]     |
| 16   01 21 41   | 16   11 [51]  |
| 17   01 21 41   | 17   30       |
| 18   13k 23 53k | 18   [11] 54  |
| 19   03 43      | 19   [40]     |
| 20   23         | 20   26       |
| 21   05 44      | 21   [12] 49  |
| 22   20 47k     | 22   [20] 51k |
| 23   27k        | 23   [27k]    |

Rozkład ważny od 2001-04-01

Linia nie kursuje w Święta Wielkanocne, Bożego Narodzenia i Nowy Rok

## OBJAŚNIENIE SYMBOLI:

[ ] - kurs realizowany przez pojazd niskopodłogowy

k - kurs do przystanku ZAJEZDZIA KLESZCZOWA; ostatni przystanek na trasie linii 717: ŻYWIECKA

**II Konkurs na najpiękniejszy ogród i balkon Piastowa**

Celem konkursu jest promocja najstarszanniej utrzymanych posesji, balkonów i ogrodów. Mamy nadzieję, że w wyniku przeprowadzonego konkursu zwiększy się estetyka naszego otoczenia, a najlepsze pomysły znajdą naśladowców.

Konkurs będzie przeprowadzony w dwóch kategoriach:

- ogród
- balkon

Czekamy na zgłoszenia właścicieli i użytkowników oraz innych osób, które dostrzegą ogrody i balkony warte nagrodzenia. Na udział w konkursie musi zgodzić się właściciel obiektu.

**Zgłoszeń można dokonywać osobiście bądź listownie na adres Urzędu Miejskiego w Piastowie, ul. 11 Listopada 2 do 30 czerwca br.**

Konkurs zostanie rozstrzygnięty do 30 września br.

Jury konkursowe stanowi Komisja Ochrony Środowiska. Wyniki zostaną ogłoszone na łamach "Biuletynu". Na zwycięzców w obu kategoriach czekają nagrody i wyróżnienia.

**Zapraszamy!**

**Dopłaty do zakupu roślin ozdobnych**

Rada Miasta i Komisja Ochrony Środowiska informują, że istnieje możliwość zwrotu kosztów za wiosenne i jesienne nasadzenia roślin ozdobnych dokonywanych przez mieszkańców na terenie Piastowa w 2001 roku. Dopłaty dotyczą wyłącznie mieszkańców Piastowa. Wynoszą maksymalnie 150 zł dla osoby, która dokonała zakupu (udokumentowanego fakturą VAT) i nasadzenia co najmniej trzech sadzonek roślin ozdobnych. Dopłaty nie dotyczą drzew i krzewów owo-cowych. Szczegółowych informacji udziela Zofia Wit, tel. 723 64 99 w. 5 w godzinach pracy Urzędu Miasta.

## Jak pracują doradcy... c.d. ze str. 7

Osobne podziękowania składam panu Arturowi Białaszewskiemu, właścicielowi firmy poligraficznej „Bi – Art” z Piastowa, który ufundował dyplomy dla uczestników II etapu, stając się tym samym sponsorem naszego konkursu.

Ostatni etap konkursu ortograficznego "Ortografia na medal" odbył się 20 kwietnia br. w ZSO nr 17 we Włochach. Finaliści rywalizowali ze sobą w trzech grupach wiekowych: uczniowie szkół podstawowych, gimnazjaliści i licealiści, łącznie 50 osób.

**Piastowskimi laureatami konkursu są:**  
**W kategorii szkół podstawowych: Monika Korzeniowska SP nr 1 - I miejsce, Karolina Tkacz SP Nr 4 - II miejsce, Małgorzata Kowalczyk SP Nr 1 - wyróżnienie;**

**W kategorii gimnazjów: Agnieszka Wójcik - I miejsce, Marta Zarzycka - II miejsce.**

Uroczyste zamknięcie konkursu planowane jest na koniec maja. Laureaci i pozostali finaliści zostaną uhonorowani dyplomami i nagrodami książkowymi ufundowanymi przez gminę Piastów i gminę Warszawa Włochy.

## Konkurs Ekologiczny „Zielone Płuca Mazowska – Puszcza Kampinoska”

Konkurs organizowany jest we współpracy z Ośrodkiem Dydaktyczno-Muzealnym w Granicy w Kampinoskim Parku Narodowym. Umożliwia on podsumowanie pracy nauczycieli – przyrodników oraz sprawdza wiedzę i umiejętności uczniów.

Konkurs odbywał się w trzech etapach:

- I etap, szkolny – grudzień 2000 r.
- II etap, gminny – 31 marca 2001 r.
- III etap, międzygminny – 21 kwietnia 2001 r.

W pierwszym etapie wyłoniono najlepszych

uczniów w szkołach. Organizacją drugiego etapu zajęli się powołani nauczyciele.

**Wyniki etapu gminnego Konkursu Ekologicznego „Zielone Płuca Mazowska – Puszcza Kampinoska”:**

**Laureaci ze szkół podstawowych**  
**I miejsce – M. Kowalczyk (SP Nr 1)**  
**II miejsce – K. Grabarczyk (SP Nr 1)**  
**III miejsce – K. Stopka (SP Nr 4)**

**Kolejność szkół podstawowych:**

**I miejsce – SP Nr 1**  
**II miejsce – SP Nr 4**  
**III miejsce – SP Nr 2**  
**IV miejsce – SP Nr 3**  
**V miejsce – Społeczna Szkoła nr 85**

W Konkursie Ekologicznym wzięło udział Gimnazjum Nr 2 w Piastowie, którego uczniowie reprezentowali naszą gminę w trzecim etapie konkursu.

Finał etapu międzygminnego Konkursu Ekologicznego „Zielone Płuca Mazowska – Puszcza Kampinoska” odbył się 21 kwietnia w ramach obchodów Dnia Ziemi w Nowej Wsi (gmina Michałowice). Drużyna ze Szkoły Podstawowej Nr 1 z Piastowa w składzie M. Kowalczyk, K. Grabarczyk i M. Korzeniowska zajęła I miejsce przed reprezentantami szkół z Raszyna i Lesznoli. Uczennice przygotowywały się do konkursu pod opieką pani Lidii Witrylak – nauczycielki przyrody. W kategorii Gimnazjów - K. Kołakowska, K. Matysiak i A. Kołodziej z Gimnazjum Nr 2 z Piastowa zajęły III miejsce, za drużynami z Mrokowa i Warszawy Włochy. Opiekunką naszych reprezentantek była pani Wanda Figarska – nauczycielka geografii.

Piastowska młodzież zdobyła dla swoich szkół puchary i cenne nagrody.


*Kalina Sobczyńska, Janina Gadomska  
doradcy metodyczni*

## Zapłacimy mniej Rozstrzygnięte przetargi

1. Usuwanie dzikich wysypisk z terenu Miasta Piastowa.  
Wygrała firma ASMABEL za kwotę 66,34 zł za 1 m<sup>3</sup> odpadów. Koszt w roku ubiegłym – 69,55 zł.
2. Zbiórka odpadów segregowanych.  
Wygrała firma ASMABEL za kwotę 22 zł za 1 pojemnik na makulaturę, 18 zł za 1 pojemnik na szkło, 39 zł za 1 pojemnik na tworzywa sztuczne. Koszt w roku ubiegłym – 22 zł.
3. Najem i serwis kabin sanitarnych.  
Wygrała firma TOI - TOI za kwotę 143,50 zł za 1abinę. Koszt w roku ubiegłym – 186,20 zł.
4. Sprzątanie ciągów pieszych i jezdnych ulic będących w zarządzie Miasta Piastowa  
Wygrała firma Zakładanie i Konserwacja Terenów Zielonych w Piastowie za kwotę 103 600 zł za 7 miesięcy pracy. Koszt w roku ubiegłym – 149 800 zł.
5. Wymiana złoza filtracyjnego w instalacji uzdatniania wody przy ul. Wysockiego  
Wygrała firma POLTECH za kwotę 25 600 zł + VAT.
6. Usuwanie ubytków w nawierzchniach asfaltowych jezdni będących w zarządzie Miasta Piastowa.  
Wygrała firma BUD - BRUK za kwotę 47 zł za 1 m<sup>2</sup> do głębokości 4 cm. Koszt w roku ubiegłym – 46 zł.

7. Konserwacja odwodnienia ulicznego.  
Wygrała Spółka Wodna z Piastowa za kwotę 70 000 zł + 22% VAT. Koszt w roku ubiegłym – 95 389,64 zł brutto.
8. Remont nawierzchni nieutwardzonych jezdni będących w zarządzie Miasta Piastowa  
Wygrała firma Naprawa Dróg, Transport za kwotę 5,35 zł za 1 m<sup>2</sup> warstwy leszu o grubości 8 cm. Koszt w roku ubiegłym – 5,80 zł.
9. Wywóz odpadów wielkogabarytowych.  
Wygrała firma MPO Warszawa za kwotę 180 zł + VAT za 1 kontener. Koszt w roku ubiegłym – 192,60 zł.
10. Konserwacja oświetlenia ulicznego.  
Wygrała firma Świecki Elektroinstalacyjne Wykonawstwo, Konserwacja za kwotę 3,72 zł za 1 punkt świetlny. Koszt w roku ubiegłym – 6,50 zł.  
Zakończyła się także przetargi na wykonanie kanalizacji sanitarnej w ulicach: Dygasińskiego (od ul. Styki do ul. Szarych Szeregów), Sienkiewicza (od ul. Dworcowej do torów PKP), Krasieńskiego i na Placu Zgody. Kończy się przetarg na budowę kanalizacji w ulicach: 11 listopada (od ul. Dworcowej do ul. Norwida) i Ujejskiego (od ul. Godebskiego do ul. Norwida). Te inwestycje będą w 70% sfinansowane niskoprocentowaną pożyczką z Wojewódzkiego Funduszu Ochrony Środowiska i Gospodarki Wodnej.

Całkowity koszt budowy kanalizacji w wymienionych ulicach to ok. 1 mln zł.



**WYŻSZA SZKOŁA  
KULTURY FIZYCZNEJ  
I TURYSTYKI**

Patronat naukowy i dydaktyczny  
AKADEMII WYCHOWANIA  
FIZYCZNEGO  
Józefa Piłsudskiego w Warszawie

Studia w WSKFiT są trzyletnie (6 semestrów) w trybie dziennym i zaocznym. Licencjaci mają prawo ubiegania się o studia magisterskie w Akademii Wychowania Fizycznego w Warszawie na mocy porozumienia. Uczelnia organizuje kształcenie zapewniające uzyskanie uprawnień instruktorskich i trenerskich w zakresie: ratownictwa wodnego, tenisa, badmintona, koszykówki, kolarstwa, jeździectwa.  
**SPECJALNOŚCI** - wychowanie fizyczne, turystyka i rekreacja.  
**SPECJALIZACJE ZAWODOWE** - instruktora dyscyplin sportowych, turystyki i rekreacji, specjalisty wychowania zdrowotnego, specjalisty organizacji i zarządzania w dziedzinie kultury fizycznej, nauczycielstwa.  
**STUDIA PODYPLOMOWE** - instruktorskie i trenerskie, pedagogiczne.

Kandydaci na studia dzienne i zaoczne mogą zgłaszać się w punkcie informacyjnym WSKFiT w Pruszkowie  
ul. Andrzeja 26, tel. (+22) 759 93 20  
w dni powszednie w godzinach od 9.00 do 15.00  
**Rektorat:** 05-800 Pruszków  
ul. Miry Zimińskiej - Sygietyńskiej 5,  
III piętro, fax (+22) 758 79 96  
[www.wskfit.pl](http://www.wskfit.pl)

## Biuletyn Informacyjny Rady Miejskiej

**w Piastowie**  
ul. 11 listopada 2,  
tel. 723-65-34,  
fax 723-66-00

Zespół redakcyjny: Grzegorz Szuplewski,  
Wojciech Szwarek  
Jacek Zalesny  
Artur Moczarski  
współpraca:  
Magdalena Koziarek

Opracowanie graficzne:  
Studio Grafiki Architektonicznej  
Wojciech Domińczak

Skład i druk:  
DVision Group