

tygodnik PŁOCK

ROK ZAŁ. 1972, NR 3/1004 19 STYCZNIA 1992 R. CENA 1.200 ZŁ

W CIĄGU JEDNEGO DNIA

GROŹNE POŻARY W „PETROCHEMII”

- ▲ OGIEŃ ZNISZCZYŁ WYDZIAŁ POLIPROPYLENU I CHEMICZNE SUBSTANCJE ZAGRAŻAŁY ŻYCIU PŁOCCZAN
- ▲ PO KILKU GODZINACH KOLEJNY POŻAR W MZRIP.

Rozprzestrzeniający się błyskawicznie ogień wydobywający się z górnej części reaktora D-202 zauważał około godziny 7.16 rano w minioną sobotę (4 bm.) mistrz zmianowy Kazimierz Kusy. Natychmiast powiadomił Komendę Straży Pożarnej Mazowieckich Zakładów Rafineryjnych i Petrochemicznych. Wezwano również karetki pogotowia ratunkowego. Poparzeniu bowiem uległo dwóch pracowników „Petrochemii”: 21-letni aparatowy Mariusz Milewski oraz 30-letni mechanik ślusarz

Krzysztof Stanisławski. Odwieziono ich do szpitala petrochemicznego kombinatu.

Na miejsce szalejącego żywiołu udało się jedenaście wozów bojowych z Mazowieckich Zakładów Rafineryjnych i Petrochemicznych. Niestety ogień obejmował swym zasięgiem dalsze instalacje i urządzenia technologiczne Wydziału Polipropylenu I. Musiano więc na pomoc wezwać jednostki Zawodowej Straży Pożarnej z Komendy Rejonowej w Płocku. Pomoc przy tym czasie służył oficer dyżurny

Wywodzącego z Wojskowego Stanowiska Kierowania — st. chor. Paweł Wojtyś — wysłał do „Petrochemii” cztery samochody gaśnicze.

Wraz ze strażakami wyruszyliśmy w kierunku kombinatu. W wozach bojowych zakładają oni ochronne ubranie osobiste np. specjalne kamizelki, hełmy, buty. Wszyscy są podenerwowani. Trudno się dziwić. Najgorsza jest niepewność, jak przedstawia się sytuacja... Wiemy tylko, że z minuty na minutę staje się coraz bardziej niebezpieczne. Mijamy bramę nr 1. W pobliżu widzimy około 20-metrowej wysokości słup ognia oraz unoszące się kłęby czarnego dymu. Najmiejw akcja dowodzi chor. Leszek Górecki. Po 15 minutach przejmule zadanie Komendant Zakładowej Straży Pożarnej — p.

DALSZY CIĄG NA STR. 3

INNEGO ŻYCIA NIE ZNAJĄ...

DZIECI ULICY

Wychowują się w slumsach najczęściej z kilkorgiem rodzeństwa, często z rodznych ojców. Nocą przychodzą do domu pijani kumple tatusia. Matka, jeśli pracuje, to wraca zmęczona, zdenerwowana, tracąc resztki autorytetu. Jeśli dzieci przyniosą do domu magnetowid, bo przyniosła nawet nie pomyśli skąd go wzięły. Najczęściej cieszą się z zaradności swoich rodziców. Najlepiej czują się na ulicy. Ulica nie pyta: kim jest twój ojciec gdzie chodzisz do szkoły?... Jeśli umiesz kraść, gwał-

cić, zabijać, zawsze zastąpi rodzine. Przygarnie, przytuli, da na kino.

Krzysztof C. z Płocka. W wieku 17 lat dokonał zuchwałej kradzieży kurtki i torebki. Spotkał kobietę wychodzącą z wieczornego seansu. Zaproponował odprawienie do domu. Zrodziła się. Kiedy doszli do mniejszej uczęszczanej ulicy przewrócił ją na ziemię i obrabował. W razie odmowy groził pobiciem. Po tem po-

wie: — Przecież oddawała dobro wolnie.

O tego chłopca matka walczyła długo. Miał uczciwe rodzeństwo, niezłe warunki mieszkaniowe. Wygrała jednak ulica, widmo lekiego życia, koleżdy. „Nie reaguje obowiązkowo szkolnego. Nie wraca na noc do domu, wynosi pieniądze zrywa kolszki, szapki, ucieka z domu” — czytamy w opinii kuratora.

„Zna społeczne normy ale interpretuje je w sposób wygodny dla siebie” — to psycholog. Sąd postanowił dać Krzysztofowi szansę. Zawieszając umieszczenie go w zakładzie poprawczym. Z opinii kuratorów wynika, że chłopak niewiele się zmienił. Jeśli popełni kolejne przestępstwo stanie już przed „dorosłym” sądem.

Małgoska S., także z Płocka. Dość wczesnie zaczęła przysiadając się awanturą między matką a dorosłym rodzeństwem (z innego ojca). W domu gesto lał się alkohol. Z ojcem Małgoski matka pozostawała w związku nieformalnym. Tatus nie plamił się pracą, w przeciwieństwie do matki, która harowała fizycznie na całą rodzinę. Pod opiekę kuratora trafiła po pobiciu młodszej koleżanki. Miała wtedy dwanaście lat. Przewróciła dziewczynkę na ziemię, groziła jej szczyrzykiem. Popisywała się przed starszymi nie-co chłonceami, którzy czuli przed nią respekt.

Rok później, piąta klasa szkoły podstawowej i bezczelna kradzież pieniędzy na kino od młodszego chłopca, który szedł spokojnie ulicą. Małgoska chciała zobaczyć Bruce’a Lee. Jako mała recydywistka dziewczyna trafiła do schroniska dla nieletnich. Tam do czasu zachowywała się nieźle, pilnie wykonywała powierzone jej prace, uczyła się. „Nieletnia jest dzieckiem w pełnym znaczeniu tego słowa” — to opinia psychologa. Niepokoiła jednak dyrekcję placówki. Miała chłopięcą budowę, skłonności przywódcze, rówieśnicy nie zwracali na nią uwagi. Do sądu w Płocku przyszło pismo: „Od dłuższego czasu wykazuje skłonności typowe dla lesbijek, a utwierdzające się często w stosunku do wychowanki z innej grupy, której urządza sceny zardłości”. Małgoska ucieka ze schroniska w Z. Decyzją sądu zostaje przeniesiona do zakładu poprawczego w P. Stamtąd piszą: „Nie chcemy osoby, która może na nasz grunt przeszcześcić obce naszemu zakładowi zjawisko homoseksualizmu”. Na prośby matki dziewczyna została warunkowo zwolniona. W wieku 20 lat popełniła kolejną kradzież. Została umieszczona w areszcie tymczasowym.

Jarek i Paweł K. O tych chłopców także walczy rodzina. Otrzymał nadzór kuratorski, który za-

DALSZY CIĄG NA STR. 3

PODWYŻKI O 20 I 15%

W związku z dużą liczbą telefonów do redakcji w sprawie podwyżki energii elektrycznej od nowego roku, zasięgnęliśmy informacji u źródeł, czyli w Zakładzie Energetycznym w Płocku. Naszym rozmówcą był pan Edmund Michalski, kierownik Wydziału Obsługi Odbiorców.

Podwyżka cen energii elektrycznej obowiązuje od 1 stycznia 1992 roku — powiedział — zgodnie z decyzją Ministra Finansów z dnia 21 grudnia (nr GN-2-20/91). Podwyżki są zróżnicowane dla dwóch grup odbiorców. Pierwszą to odbiorcy bytowo-komunalni, m. in. gospodarstwa domowe i rolne, gdzie obowiązuje cena dtałeczna. W tej grupie podwyżka wyniesie średnio 20 proc.

Drugą grupę stanowią odbiorcy, u których obowiązuje ceny zaopatrzeniowe. Są to m. in. zakłady przemysłowe, oświetlenie uliczne, budynki niemieszkalne jak sklepy czy szkoły. W tej grupie podwyżka wynosi 15 proc.

Na przykład: w gospodarstwach domowych i rolnych od 1 stycznia zamiast 475 zł za 1 kWh będziemy płacić 570 zł, a przy liczniku dwutaryfowym zamiast 515 zł (dzień) i 190 zł (noc) za 1 kWh odpowiednio — 600 zł i 250 zł.

Mechanizm wprowadzenia podwyżki wyróżnia nasze województwo od innych. Wynika to stąd, że Zakład Energetyczny w Płocku, który swym zasięgiem obejmuje woj. płockie i ciechanowski jest jedynym w kraju, w którym obowiązuje inkaso 2-miesięczne, to znaczy dwumiesięczny system odczytywania należności. Odczyt stanu licznika nastąpi na przełomie stycznia i lutego i w tym czasie należy się spodziewać rachunków z nowymi opłatami. Rachunek tym razem wystawiony zostanie w sposób statystyczny: nastąpi podział na liczbę dni do 31 grudnia po starych cenach i liczbę dni po 1 stycznia, zakładając, że zużycie energii odbywało się na tym samym poziomie. Jest to dokładniej-

szy sposób naliczania należności, niż ten, który obowiązuje w kraju. Pozostałe 32 zakłady energetyczne w dalszym ciągu opierają się na rachunkach szacunkowych i rocznym systemie rozliczania.

Zasięgnęliśmy także informacje w sprawie podwyżek cen ogrzewania i ciepłej wody. Dyrektor ds. eksploatacji WPEC Adam Mariega powiedział (6 stycznia br.): „Wiemy tylko tyle ile podała prasa”. WPEC bezpośrednio nie reguluje tych opłat z lokatorami. Leży to w gestii administracji, spódnzieln mieszkalniowych i PGM.

W dziale księgowości Robotniczej Spółdzielni Mieszkaniowej „Pionier” w Kutnie powiedziano nam, że są w fazie przmyśleń do podwyżek i wstępnych kalkulacji. Konkretnych działań podjąć nie mogą, gdyż nadal brak odpowiedniego zarządzenia ministra. Lokatorzy otrzymają wyliczenia nowych opłat prawdopodobnie w lutym ze wsteczną regulacją za styczeń. (mab)

TELEFONY, TELEFONY!

Mieszkaniec gminy Białe St. otrzymał w listopadzie ubiegłego roku rachunek opiewający na 51 mln złotych. Jego telefon był w tym czasie uszkodzony. Złożył reklamację w Urzędzie Pocztowym, poskarżył się wójtowi i... redaktor. Ojciec gminy w rozmowie z nami

linii abonentkiej, które mogą powodować złą pracę licznika. Prawem każdego abonenta jest złożenie reklamacji.

Czasem słyszę w mojej słuchawce cudzą rozmowę. Czy licznik bije wady na mój koszt? — pytam.

obietuje, że na początku stycznia pośle tam swoją ekipę. Trzymamy za słowo!

Abonent z pięćdziesięciomilionowym rachunkiem to właściciel jednego z tych pachowych aparatów. Istnieje pewien rodzaj uszkodzenia wpływający na pracę licznika. Jeśli abonentowi, choć telefon jest zepsuty, uda się uzyskać połączenie, to licznik pracuje nadal mimo zakończonej rozmowy. Takie historie zdarzają się sporadycznie, ale wykluczyć ich nie można.

Ludzie nieraz nie rozumieją słowa uszkodzenie. Mieszkańcy Białej nie mogą dowzidzić się do „Płocka, dlatego, że aparat nie wybiera kierunku. Uda się to dopiero po jakimś czasie. W okresie swojej centrali, mogą natomiast dzwonić gdzie chcą: do urzędu, do apieki, fryzjera itp. Taka awaria, którą też naprawiam, to usterek międzycentralowa, a nie abonentka. Aparat telefoniczny jest dobry — dodaje kierownik.

Czasem ktoś świadomie dokonuje zniszczenia sieci. Tak niedawno stało się w Trzpcowie, gdzie nieznanymi sprawcami kilkakrotnie piala druty, wkładając w nie kij. Przez jakiś czas była to najbardziej absorbująca monterów sieć.

Ewidencję uszkodzeń telefonicznych prowadzi Biuro Napraw o numerze 914. Možno doń zadzwonić z dowolnego aparatu, bez telefonów, jak pod każdy numer trzy-cyfrowy — rozpoczynający się na 9. Komórka kierownika Bielskiego także przyjmuje zgłoszenia, ale nie prowadzi ewidencji, która ma ogromne znaczenie przy ewentualnej reklamacji rachunku. Dlatego można rezygnować z zgłoszenia pod „914”. Przyjmująca je urzędniczka ma swój numer służbowy, który powinna podać na żądanie abonenta.

Uwaga! Wyjaśniamy wątpliwości. W Płocku rozmawiamy jeszcze do 600 złotych, niezależnie od czasu rozmowy. Zaliczanie strefowe (co trzy minuty impuls i nowa opłata) zostanie jednak uruchomione już w I kwartale tego roku. O dokładnym terminie poinformujemy czytelników.

M. GURDA-JAROSZEWSKA



— Sa to tak zwane przesyłki. Nasępują w wyniku spadku parametrów sieci kablowej, niestety, nie najnowszej. Nie są to uszkodzenia, które powodują nabijanie na cudzy licznik — odpowiada kierownik Bielski.

Wejście na inny numer jest możliwe przy tzw. metalicznym połączeniu. Dla „wyzyskiwanego” abonenta oznacza to lawo rozpoznawalne cudze rozmowy w swoim aparacie. Po podniesieniu słuchawki słychać wyraźnie dźwięk nakreślenia numeru, rozpoczęcia i zakończenia rozmowy, czego nie ma w „przesłuchaniu”. Tego typu praktyki są karalne.

Liczba zepsutych aparatów w gminie Białe nie odbiega znacznie od średniej. W listopadzie było to 9 numerów (na 90 aparatów), w grudniu 6. Dwa z nich to uszkodzenia, które mają już ponad dwa miesiące. Zeby naprawić te telefony, trzeba przejrzeć całą podziemną linię kabla. Dlatego trwa to tak długo. Kierownik Bielski

NA SPOTKANIU W KUTNIE

PARLAMENTARZYŚCI NIE POMOGLI

Zbyt wiele chyba oczekiwali związkowcy „Solidarności” po zorganizowanym z ich inicjatywą spotkaniu z parlamentarzystami naszego okręgu na temat bezrobocia, jakie odbyło się 7 bm. w Kutnie. Goście dopisali.

W spotkaniu udział wzięli: senator Andrzej Celiński, posłowie — Wanda Sokółowska, Eugenia Aleksandrowicz, Michał Tokarzewski, Mariusz Marasek, Tadeusz Szymanczak oraz wojewoda płocki — Jerzy Wawszczak.

Kierownicy przedsiębiorstw: „Kraju”, „Polfy”, Miflexu, Odlewni Żelwa przedstawili dramatyczną sytuację swoich zakładów. Mimo ciągłych redukcji zatrudnienia i prób przekształceniowych nie widać poprawy. W Kutnie jest już ponad 5 tys. bezrobotnych, co stanowi 30 proc. ogółu zatrudnionych w tym mieście, a wszystko wskazuje na to, że niebawem będzie ich już 40 proc. Z dalszą redukcją załogi licza się m.in. odlewnia „Kraj”, Miflex.

„Polfa” wyjście z kłopotów widzi w jak najszybszej zmianie polityki celnej, która pozwala obecnie na bezcłowy import leków zagranicznych, a za wprowadzane komponenty do produkcji leków krajowych zakła-

dy farmaceutyczne muszą płacić wysokie cła.

Niewielkim pocieszeniem dla zebranych była informacja doradcy ministra pracy i polityki społecznej — Anny Truskowskiej, że w Kutnie i tak nie jest jeszcze najgorzej, bo miasto to względem liczby bezrobotnych znajduje się dopiero (?) na 84 miejscu wśród 350 najbardziej zagrożonych.

Zebrani związkowcy oczekiwali konkretnych odpowiedzi i konkretnych porad, co oni mają w tej sytuacji zrobić i jak z tego zamierza wybrnąć rząd i parlament. Parlamentarzyści mogli jedynie wziąć pod uwagę przedstawione racje i mierny nadzieję, że będą o nich pamiętać przy uchwalaniu nowych ustaw socjalnych i gospodarczych. (e)

UWAGA MAŁE I ŚREDNIE PRZEDSIĘBIORSTWA Centrum Wspierania Biznesu

Płock 3 Maja 16 p. 313 tel. 268-48

oferuje od 13.01 do 07.02.1992r.
bezpłatne porady ekspertów

- Pn. zasady wyceny majątku
- Wt. zasady sporządzania biznes planu
- Śr. zasady sporządzania wniosków kredytowych
- Cz. zasady analizy ekonomicznej inwestycji
- Pt. handel zagraniczny, zakładanie firm w godz. 14.00 - 17.00

MUZYKA CERKIEWNA



W Muzeum Mazowieckim w Płocku odbędzie się koncert Zespołu Muzyki Cerkiewnej pod dyrekcją prof. Jerzego Szurbaka. Zespół gości już wielokrotnie w Płocku i niezmiennie cieszy się ogromnym zainteresowaniem.

Występ odbędzie się 24 stycznia o godz. 18.00 w Sali Barokowej Zamku Książąt Mazowieckich. Bilety w cenie 35.000 złotych do nabycia w kasie muzeum.

ZIMA Z HARCERZAMI



Komenda Hufca ZHP „Mazowsze” zaprasza dzieci i młodzież na „zimowe harce do Ła-ka”. Organizowane są trzy kilkuniedniowe turnusy: pierwszy od 27 do 31 stycznia, drugi od 31 stycznia do 4 lutego i trzeci od 4 do 8 lutego. W zimowiskach mogą wziąć udział grupy zorganizowane i indywidualni uczestnicy powyżej 10 lat. Zakwaterowani będą w Szkole Podstawowej w Łacku i tam zapewniwani będą mieli wyżywienie. Koszt - 205 tys. złotych.

Organizatorzy zapewniają, że

zimowiska na pewno będą udane, niezależnie od pogody. W programie m. in. wycieczki, zawody sportowe, zwiedzanie PSO, kuligi, ogniska, dyskoteki i inne atrakcje. Bliższe informacje i zgłoszenia w Komendzie Chorągwi Płockiej ZHP przy ul. Kościuszki 15, tel. 292-13 lub 241-72.

MŁODZI PIANIŚCI W MUZEUM

W dniach 16-18 stycznia w Szkole Muzycznej w Płocku odbędą się makroregionalne przesłuchania uczniów klas fortepianu. Organizatorzy zapraszają na koncert laureatów 18 stycznia br. o godz. 16 w Sali Barokowej Muzeum Mazowieckiego w Płocku.

GIEŁDA NIERUCHOMOŚCI

Płock: ceny wywoławcze przy kupnie mieszkań własnościowych: 4-4,5 mln m kw.

Przykładowe oferty:

Osiele Lukaszewicza M-4 (3 pokoje) 48 m kw. - ok. 200 mln.
Podolszyce M-4 (3 pokoje) 55 m kw. - 250 mln.

Ceny działek budowlanych kształtują się w granicach od 100-200 tys. m kw. na przedmieściach (Borowiczki, Imielnica) do 1 mln m kw. w centrum.

Przykładowe oferty:

Imielnica, ul. Orzechowa 570 m kw. - 80 mln (działka nie ogrodzona);
Imielnica, ul. Orzechowa 570 m kw. - 200 mln (ogrodzona siatką metalową);
centrum, ul. Akacja 430 m kw. - 400 mln.

Coraz więcej pojawia się ofert sprzedaży nie wykończonych budynków.

Winiary, działka 200 m kw., domek piętrowy - pow. użył. 115 m kw. całkowita 220 m kw. z garażem, stan surowy plus tynki i instalacja elektryczna - 330 mln.

Borowiczki - pół bliźniaka na działce 500 m kw., dom piętrowy o pow. całkowitej 230 m kw., użytkowej 120 m kw. - 300 mln złotych.

Wynajęcie garażu na Podolszyczach - 300 tys. miesięcznie.

Wynajęcie mieszkania, w zależności od rozmiarów, od 1 mln wwyż. Przykładowo: pokój 20 m kw. plus łazienka umeblowana w domu jednorodzinnym przy ul. Kochanowskiego - 1,5 mln miesięcznie.

Działka pracownicza, ul. Gwardii Ludowej 460 m kw., domek drewniany 15 m kw., szklarnia 10 m kw., narzędziownia w.c. zbiornik na wodę, 50 drzew i krzewów owocowych, światło, woda, 25 mln

Miejscowości pod Płockiem.

Dzwierzno k. Rogozina 2,8 ha - 35 mln.

Stupno, działka 800 m kw., woda, kanalizacja, energia, szambo.

ogrodzenie z siatki metalowej, domek typu Stolbud, całość - 250 mln.

Parzeń, działka 1200 m kw., ogrodzenie z siatki, studnia, 30 drzewek wiśniowych - 17 mln.

Maszewo (na granicy z Płockiem) - 1,32 ha ogrodzone, częściowo zadrzewione - 100 mln.

Kutno:

Ceny mieszkań własnościowych - od 3,5 do 4 mln za m kw. Przykładowo: M-4, ul. Batorego, 3 pokoje 48 m kw. - 180 mln.

Sierpc:

M-4, 48 m kw., 3 pokoje, ul. Narutowicza - 200 mln.

Zychlin:

M-4, 49 m kw., 3 pokoje, parkiet, mozaika - 140 mln.

Bielsk:

Domek piętrowy, 90 m kw. z telefonem - 300 mln.

(mgj)

HURTOWNIA ROŚLIN DONICZKOWYCH "DRACENA"

Płock, pl. 13-tu Straconych 9/11

POLECA:

- holenderskie rośliny doniczkowe
- folie do pakowania roślin i kwiatów
- dekorację lokali roślinami żywymi i sztucznymi

Zapraszamy w godz. 8⁰⁰ - 16⁰⁰ 004084

OPROCENTOWANIE WKŁADÓW W BANKACH NA TERENIE WOJ. PŁOCKIEGO

PKO (UL. TYSIĄCLECIA, TUMSKA)

a vista - 20 proc.
3 miesiące - 30 proc. (ale dla 10 mln - 35 proc., dla 50 mln - 37 proc.).

6 miesięcy - 36 proc. (ale dla 20 mln - 43 proc., dla 50 mln 41 proc.).

12 miesięcy - 38 proc.

24 miesiące - 39 proc.

36 miesięcy - 40 proc.

BGŻ - BANK GOSPODARKI ŻYWNOSCIOWEJ (UL. KROLEWIECKA)

1 miesiąc - 20 proc.

2 miesiące - 22 proc.

3 miesiące - 24 proc.

4 miesiące - 26 proc.

5 miesięcy - 28 proc.

6 miesięcy - 30 proc.

9 miesięcy - 32 proc.

12 miesięcy - 34 proc.

24 miesiące - 36 proc.

36 miesięcy - 38 proc.

48 miesięcy - 40 proc.

60 miesięcy - 43 proc.

PBG - Powszechny Bank Gospodarczy (PLAC OBR. WARSZAWY)

3 miesiące - 37 proc.
6 miesięcy - 43 proc.
12 miesięcy - 48 proc.
24 miesiące - 50 proc.

BBK - BYDGOSKI BANK KOMUNALNY (UL. SIENKIEWICZA)

4 miesiące - 42 proc.
8 miesięcy - 47 proc.
12 miesięcy - 52 proc.
24 miesiące - 54 proc.
36 miesięcy - 55 proc.

BPS - BANK PŁOCKI SPÓŁDZIELCZY (UL. TUMSKA)

3 miesiące - 35 proc.
4 miesiące - 37 proc.
6 miesięcy - 42 proc.
8 miesięcy - 44 proc.
12 miesięcy - 46 proc.
24 miesiące - 48 proc.
36 miesięcy - 50 proc.

(mgj)

MŁODZIEŻOWY KONKURS PIANISTYCZNY

Na 30 i 31 maja 1992 r. Płockie Towarzystwo Muzyczne planuje drugą edycję konkursu o nagrodę prof. Ludwika Stefańskiego.

Przewodniczącą jury będzie wdowa po zmarłym artyście, sławnym pianistce prof. Halina Czerny-Stefańska, która ufunduje specjalną nagrodę.

WARUNKI KONKURSU:

1. Udział w konkursie brać może młodziak urodzony po 1 stycznia 1978 roku, zamieszkała na terenie województwa płockiego i ościennych, a kształcąca się w zakresie gry na fortepianie w Państwowych Szkołach Muzycznych, Społecznych Ogniskach Muzycznych PTM lub u prywatnych nauczycieli.

2. Każdy uczestnik konkursu winien wykonać program trwający od 15 do 25 minut (maksymalnie), na który złożą się cztery pozycje:

- Utwór Jana Sebastiana Bacha (Małe preludium, Inwencje 2-głosowe).
- Allegro sonatowe (lub sonatynowe) z twórczości klasyków wieków XVIII-XIX lub F. Kuhlaua czy M. Clementiego.
- Dobny utwór Fryderyka Chopina.
- Pochopinowski utwór polskiego kompozytora.

Dla wyróżnionych będą nagrody i dyplomy.

Zgłoszenia na piśmie przyjmować będzie do dnia 31 stycznia 1992 r. Płockie Towarzystwo Muzyczne im. Wacława Lachmana, ul. Misjonarska 3a, tel. 289-07.

ZWYCIĘSTWO PETROCHEMII

Śląsk Wrocław - Petrochemia, Płock 39.75 (15:18).

Miła niespodzianka dla swych kibiców zgłosiła piłkarska ręczna Petrochemia Płock, która na wyjeździe pokonała drugą drużynę w tabeli Śląsk PZT Wrocław 30:35 (15:18). Dla pokonanych najwięcej bramek zdobył: Piotr Przybecki i Krzysztof Mistak - po 7, Piotr

Dudzie i Marek Szymczak - po 5. Dla ZKS Petrochemia najwięcej bramek zdobył: Jacek Dworek - 13, a Piotr Klucznik i Andrzej Mokrzycki - po 6.

Wyniki grupy od 1-8. Pogoń (Z) - Pogoń (Sz.) 20:30 (11:15) Wybrzeże - Warszawianka 31:25 (15:11), Grunwald - Fablok 29:23 (15:10), Śląsk - Petrochemia 30:35 (15:18).

Notowania walut

(z dnia 11.01.1992)

Kantor Exchange (ul. Jachowicza) dolar kupno 11330, sprzedaż 11400, marka 7130, 7280.
Kantor Full (ul. Tysiąclecia) dolar 11300-11500, marka 7150-7350
Kantor Constans (ul. Bielska) dolar 11350-11500 marka 7200-7300
Kantor Europa (ul. Tumaska) dolar 11400-11550, marka 7240-7320
Kantor Nowy Rynek (ul. Królewiecka) dolar 11350-11500, marka 7150-7300
Kantor Fax (ul. Kolejna) dolar 11500-11650, marka 7150-7300
PKO (ul. Tumaska, Tysiąclecia) dolar sprzedaż 11600, marka 7100-7350

(mgj)

Wydzierżawę pomieszczenia na działalność handlową lub inną w centrum Płocka, ul. Ostatnia 2 /przy "Manhattanie"/

oraz sprzedam silnik i skrzynię biegów do Mercedesa 608D /ciężarowy/.

Wiadomość: tel. 255-05, w godz. 9-16. 004108

ZMIANA SIEDZIBY SEJMIKU

Od Nowego Roku siedziba Sejmiku Samorządowego Województwa Płockiego przeniesiona została do budynku

przy ul. 1 MAJA 7B.

ROBOCZE SOBOTY W 1992 ROKU

Spełniając prośbę naszych czytelników podajemy informację o roboczych sobotach w br. Pracujemy: 22 lutego, 21 marca, 25 kwietnia, 23 maja, 20 czerwca, 25 lipca, 22 sierpnia, 26 września, 10 października, 14 listopada i 12 grudnia.

Zakład Obrót Surowcami Wtórnymi "SUR-WTÓR"

w Sierpcu zakupi każdą ilość złomu przemysłowego. Sierpc, ul. Jana Pawła II 46/35 tel/fax 75-31-73 004104

PROTEST OPZZ REGIONU MAZOWIECKIEGO

Rada i Prezydium Terenowego Przedstawicielstwa OPZZ Regionu Mazowieckiego w Płocku, jako reprezentant OPZZ-owskich Zw. Zaw. Woj. Płockiego protestuje z całą mocą przeciwko drastycznej podwyżce cen energii i paliw wprowadzonej przez rząd z dniem 1.01.92 r. Zwracamy uwagę, że rozpoczęcie rząd od wprowadzenia tak drastycznych podwyżek cen jest bardzo poważnym błędem i społeczeństwo nie może wyrazić zgody na taką decyzję. Społeczeństwo żyjące w skrajnym ubóstwie może wystawić rządzącym określony rachunek. Uświadamia to bowiem Polakom, że zamiast nadziei na lepsze życie, rząd wprowadza drapieżny, wyniszczający naród, XIX-wieczny kapitalizm, że zamiast nadziei przeżycia, rządzący dali narodowi u progu nowego roku działania decyzyjne nieleczenia się z narodem. Sa to działania nie na rzecz narodu a przeciwko narodowi. Wzywamy do opamiętania i przypomnienia, że rząd jest dla społeczeństwa a nie społeczeństwo dla rządu. Dzisiaj jest jeszcze czas aby sytuację odwrócić, jutro może być już za późno. Wzywamy do anulowania podwyżek cen na energię i paliwa. Dziury w budżecie nie wolno szpachlować biedą społeczeństwa. Wzywamy rządzących do rozsądku i zejścia z drogi obciążania emerytów i rencistów, bezrobotnych i rzeszy rodzin pracowników najeźnych kryzysem ekonomiczno-finansowym państwa.

Za Radę i Prezydium Teren. Przedst. OPZZ Regionu Mazowieckiego wiceprzew. R-g. Maz. w Płocku JAN NAWORSKI

KONKURS WIEDZY O STANISŁAWIE MONIUSZCE

W czerwcu 1992 r. minie 120 rocznica śmierci naszego wielkiego kompozytora Stanisława Moniuszki. W związku z tym Zarząd Płockiego Towarzystwa Muzycznego im. Wacława Lachmana w Płocku podjął uchwałę o zorganizowaniu i przeprowadzeniu konkursu wiedzy o tym kompozytorze. W ww. konkursie mogą wziąć udział uczniowie społecznych ognisk artystycznych i szkół muzycznych I stopnia z woj. płockiego.

REGULAMIN KONKURSU:

Tematem konkursu jest życie, twórczość i działalność artystyczna St. Moniuszki na tle epoki, w której żył.

Konkurs przebiegać będzie w dwóch etapach:

I ETAP - eliminacje zostaną przeprowadzone w poszczególnych placówkach na terenie województwa w terminie między 15-31 marca 1992 r. W ich wyniku będą wyłonione reprezentacje tych placówek w składzie od 2 do 4 osób.

II ETAP - finał odbędzie się na przełomie maja i czerwca 1992 r. w Płocku.

Gotowość przystąpienia placówki do konkursu należy zgłosić w terminie do 31 stycznia 1992 r. Szczegółowe informacje uzyskać można u mgr Stanisława Bombrycha - Sekretarza Konkursu w Zarządzie PTM.



RADA PRACOWNICZA PRZEDSIĘBIORSTWA PRODUKCJI ELEMENTÓW BUDOWLANYCH „BUDOPOL-GOSTYNIN” w Gostyninie

O GŁASZA KONKURS

NA STANOWISKO DYREKTORA

Kandydaci przystępujący do konkursu powinni spełniać następujące warunki:

- wykształcenie wyższe ekonomiczne lub techniczne związane z profilem działalności przedsiębiorstwa,
- staż pracy min. 10 lat, w tym 5 lat na stanowisku kierowniczym,
- preferowana znajomość branży i mechanizmów funkcjonowania gospodarki rynkowej,
- dobry stan zdrowia,
- preferowany wiek do 50 lat.

Oferta powinna zawierać:

- Podanie z motywacją o ubieganie się na stanowisko dyrektora.
- Zyciorys.
- Dokumenty stwierdzające posiadane wykształcenie oraz wymagany staż pracy.
- Opinię z poprzedniego miejsca pracy za okres 5 lat.
- Zaświadczenie o stanie zdrowia.

Oferty wraz z dokumentami należy składać w zaklepanych kopertach z napisem „KONKURS” w Radzie Pracowniczej Przeds. Prod. Elementów Budowlanych „BUDOPOL-GOSTYNIN” w Gostyninie, ul. Płocka 25, w terminie 14 dni od daty ukazania się ogłoszenia w prasie.

O terminie i miejscu przeprowadzenia konkursu kandydaci, którzy zostali zakwalifikowani zostaną powiadomieni pisemnie.

Zastrzega się, że w przypadku nieprzyjęcia oferty, kandydatom zostaną zwrócone dokumenty bez uzasadnienia.

SA-11

Nowe polskie telewizory kolorowe za 2,8 mln!

Szczegóły w sklepie z częściami RTV

Płock, ul. 1 Maja 4 003865

WAGI SKLEPOWE mechaniczne, nowe, legalizowane z roczną gwarancją.

CENY ZDECYDOWANIE KONKURENCYJNE, również hurtowo.

Płock, ul. Płoskiego 4/5 tel. 212-52 po godz. 16. 004021

Tygodnik Płocki - Wydawca: Dziennikarstwo Wydawnicze Spółdzielnia Pracy „Akapi” w Płocku Adres redakcji: Płock Stary Rynek 27. Redaktor naczelny Ewa Jasińska tel. 270 60 telefon dyżurny 255 88 Redaguje zespół Ogłoszenia przyjmują biura ogłoszeń: Płock Stary Rynek 27 tel. 277 66 Kutno ul. Podrzeczna i Gostynin pl. Wolności 26, tel. 24 41 Łęczyca ul. Komunikacji 14, tel. 23 45 Sierpc ul. Piastowska 11a, tel. 75 13 68. Materiałów nie zamówionych redakcja nie zwraca, zastrzega sobie prawo dokonywania korekt i zmian tytułów.

Nr indeksu 37940 ISSN nr 02049972 Druk Drukarnia Frasowa S.A. 92-332 Łódź ul. Piłsudskiego 82.

GROŹNE POŻARY W „PETROCHEMII”

DOKOŃCZENIE ZE STR. 1

Jan Szraiber oraz Komendant Wojewódzkiej Straży Pożarnej w Płocku — płk Adam Kasprzyk. W wydawanu stosownych rozkazów pomaga im mjr Hilary Januszczak. Trzeba przede wszystkim umiejętnie stłumić ogień, który ogarnął swym zasięgiem niemalże wszystkie instalacje Polipropylenu I. Dopiero po kilkakrotnych próbach udaje się wreszcie przy pomocy silnych strumieni wody i piany stopniowo ograniczyć zasięg płomieni. W tym czasie fachowcy z Centralnej Stacji Ratownictwa Chemicznego MZRiP, mający na sobie żaroodporne i gazoszczelne kombinizony, a także wyposażeni w butle ze sprężonym powietrzem, oddają od płonącego obiektu przewody doprowadzające łatwo palne i wybuchowe substancje.

W trakcie gaśniczej akcji zapada decyzja o postawieniu w stan pełnej gotowości wszystkim jednostki zawodowych straży pożarnej z województwa płockiego m. in. z Łęczycy, Kutna, Gostynina, Sierpeca. Dyspozycje przekazuje pełniący służbę w płockiej komendzie — plut. Jolanta Kuznecka. Strażnicy znajdujący się tam w przygotowanych w każdej chwili do wyjazdu samochodach czekają na rozkazy. Przed Komendą Rejonową w Płocku kolejno przejeżdżają natomiast sekcje Zawodowej Straży PKP oraz OSP z pobliskich Trzpcowa, jak również OSP z Fabryki Maszyn Złotych i zawodowa jednostka z Przedsiębiorstwa Eksploatacji Rurociągów Natomiast „Przyjaźń” w Płocku. Ślawnia one tzw. dodatkowy odwód. Mogą zostać natychmiast skierowane do „Petrochemii”.

W tym czasie udaje się wreszcie stłumić ogień szalejący na zewnątrz technologicznych instalacji. Wydobywają się tylko płomienie z dwóch reaktorów D-202 i

D-203. Z wozu bojowego ustawionego po prawej stronie, najbliższej urządzeń Wydziału Polipropylenu I, polewane są wąskie metalowe schody. Po nich wspinają się na wysokość około 10 metrów specjalni z Centralnej Stacji Ratownictwa Chemicznego MZRiP. Między innymi nerwowe sekundy... Zadajemy sobie pytanie — czy uda im się dotrzeć do wnętrza objętych ogniem reaktorów? Mają szalenie odpowiedzialne zadanie. Muszą odkręcić specjalne zawory instalacji, w których znajduje się gazociąg azotu. Zagrożenie jest ogromne. Płonie przecież m. in. wodór pod ciśnieniem dochodzącym do 10 atmosfer. Zbyt szybko stumiony pożar może spowodować powstanie trującego obłoku, czy też doprowadzić do potężnej eksplozji przesyłowych magistrali, z których w dalszym ciągu wydobywają się ropopochodne substancje. W rurociągu znajduje się około 30 ton wodoru. Istnieje realne niebezpieczeństwo momentального przeniesienia się chemików w kierunku osiedli mieszkaniowych. Wtedy mogą nawet nastąpić masowe, śmiertelne zatrucia wielu tysięcy osób, jak też może dojść do skażenia znacznego obszaru środowiska naturalnego.

Od fachowych umiejętności ratowników zależy dalszy przebieg wydarzeń w Mazowieckich Zakładach Rafinerijnych i Petrochemicznych oraz liczącym około 130 tys. mieszkańców Płocku. Na szczęście pod osłoną strumieni wody udaje im się podejść do reaktorów i odkręcić zawory. Ogień zaczyna przysychać. Jednak strażnicy nadal polewają rozgrzane instalacje wodą pobieraną z pomp o wydajności 900 litrów na sekundę pod ciśnieniem dochodzącym do 16 atmosfer, a także pianą. Po dwóch godzinach udaje się ugasić groźny pożar. Obejmował on powierzchnią 140 metrów kwadra-

towych, zaś kubatura jego wynosiła 1.680 metrów sześciennych. Teraz jedynie pozostaje schładzanie urządzeń Polipropylenu I. Kolejno jednostki wracają do baz. Pozostają tylko dwa wozy bojowe. Oficer dyżurny WSK — st. chor. Paweł Wojtyśki odwołuje gotowość sekcji — Zawodowych Komend województwa płockiego. Zmęczonym, przemokniętym i zmarniętym szańców kawę i herbatę przygotowuje plut. Jolanta Kuznecka. Informuje ona także o tym, że około godziny 8.40 dwie sekcje znajdujące się w odwodzie musiały pojechać do innego zakładu. Palili się chlewnia skupu żywności w Płocku. W niej to trzymano 40 macior wraz z psami. Obyło się jednak bez strat. W porę zdołano ugasić ogień.

Spokojnie już teraz czekamy na wspełne podanie przyczyny i strat, które powinny zostać przekazane z „Petrochemii”. Wreszcie napływa meldunek — wybuch ognia nastąpił na skutek wpływu cieplej reakcyjnej z rurociągu łączącego reaktory D-202 i D-203. Oprócz zniszczenia ich, spaleni uległa instalacja elektryczna oraz część armatury technologicznej. W akcji gaśniczej brało udział przeszło 50 strażaków. Zużyto 2.700 metrów sześciennych środków gaśniczych, w tym wykorzystano 9 prądów wody i 5 prądów piany. Straty spowodowane pożarem, jak również przymusowym przestojem technologicznych urządzeń są duże. Specjalnie powołana komisja zajęła się szczegółowym wyjaśnieniem przyczyn oraz dokładnym określeniem rozmiarów finansowego deficytu spowodowanego niespodziewanym zapaleniem się urządzeń Wydziału Polipropylenu I. Płk Marian Świętlicki dowiaduje się o stan zdrowia poparzonych pracowników petrochemicznego kombinatu. Dżurni lekarze informują, iż życiu ich nie grozi większe niebezpieczeństwo

Był to jeden z groźniejszych pożarów. Ale i tym razem udało się go ugasić dzięki ogromnej ofiarności strażaków, a także fachowców ratownictwa chemicznego. Jednak po minięciu 9 godzin wbrew wszelkim oczekiwaniom, ponownie, niespodziewanie zaczęło się palić w Mazowieckich Zakładach Rafinerijnych i Petrochemicznych. Tym razem płonął kontener o powierzchni 40 metrów kwadratowych i kuba-urze 100 metrów sześciennych. Pożar wybuchł w szatni. Błyskawicznie rozprzestrzenił się na cały obiekt należący do PPU (Petro SA). Znajdowała się w nim m. in. butla napełniona propan-butan i łatwo palne wyposażenie. W sąsiedztwie usytuowane były dwa baraki oraz kilkunastu dystryktów biurowych. W każdej chwili mogła nastąpić eksplozja. Do akcji gaśniczej, którą dowodził chor. Leszek Górecki, wyjechało 5 wozów bojowych. Ponownie użyto wody i piany. W pełnym pogotowiu pozostawało kolejnych 5 samochodów zakładowej straży, jak również 4 jednostki z Rejonowej Komendy w Płocku. Walka z żywiołem trwała prawie godzinę — do 19. Na szczęście nie doszło do wybuchu gazowej butli. Strażacy zdążyli dostąpić do środka płonącego kontenera i wynieść ją na zewnątrz. Jednak straty oszacowano wstępnie na około 100 mln zł. Najprawdopodobniej przyczyną pożaru była lekkomyślność i zaproszenie ognia przez pracowników. Sobota (4 bm.) była więc szczególnie pracowitym, a zarazem pechowym dniem zwłaszcza dla strażaków z „Petrochemii” oraz płockiej komendy, którzy wyjeżdżali jeszcze, by gasić płonące śmietniki, piwnice w blokach, stogi słomy i stodoły w pobliskich wsiach.

DOGUSŁAW BURACZYŃSKI

GUSTAW ZIELIŃSKI POETA, ZESŁANIEC, BIBLIOFIL

W listopadzie ubr. minęła 110 rocznica śmierci Gustawa Zielińskiego, poety, zesańca, współpatrona Biblioteki Towarzystwa Naukowego Płockiego. Gustaw Zieliński urodził się 1 stycznia 1830 roku we wsi Markowicz w zleń inowrocławskiej. Pochodził z rodziny szlacheckiej o starych tradycjach patriotycznych. Jego ojciec Norbert, był uczestnikiem powstania kościuszkowskiego. W stopniu pułkownika walczył z Prusakami nad Narwią, brał udział w obronie Ostroliki. Również inni członkowie rodziny byli zaangażowani w sprawy kraju. Jego dziad Jan Zieliński był generałem wielkiej buławy koronnej i potem na Sejm Czterolatek. Należał do stronnictwa patriotycznego.

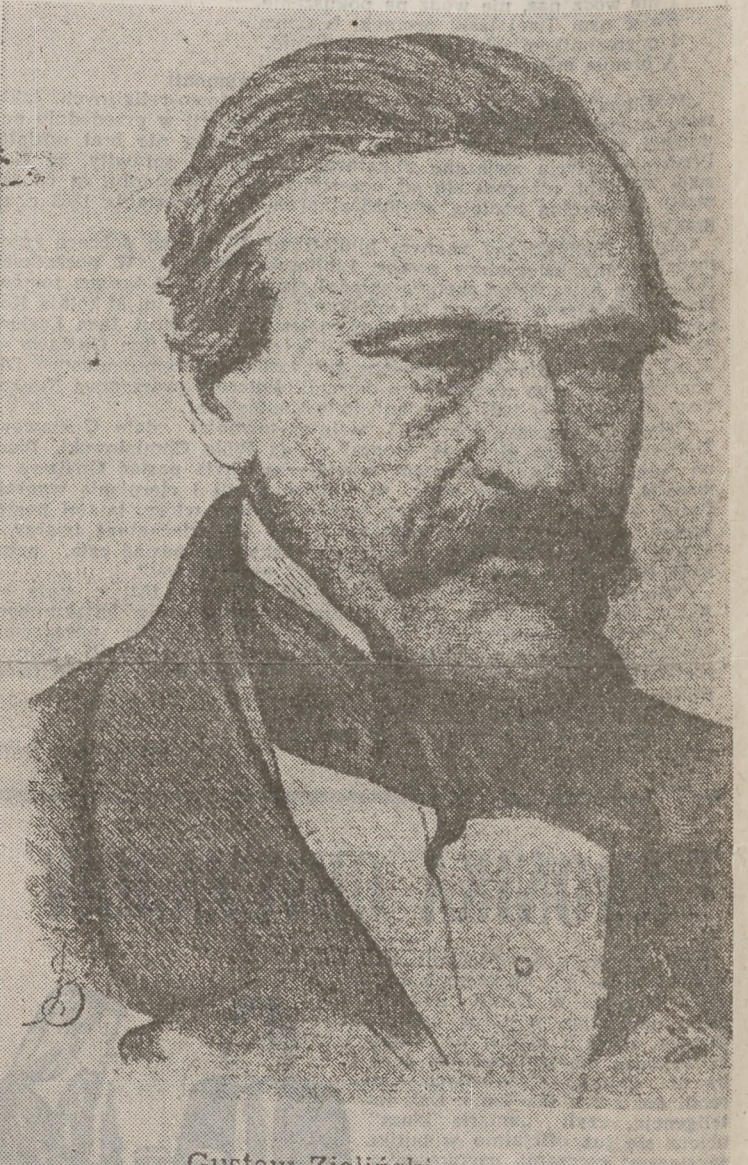
W roku 1815 rodzina Gustawa Zielińskiego przeniosła się na Mazowsze Płockie, gdzie ojciec zakupił folwark Chrostkowo. Gustaw kształcił się w Toruniu, w Warszawie i w Płocku. Za postęp w nauce oraz wzorowe zachowanie w Szkole Wojewódzkiej Płockiej obcemu „Malachow” otrzymał nagrodę. Kiedy przed egzaminami dojrzałości ciężko zachorował Rada Pedagogiczna szkoły przyznała mu patent dojrzałości bez egzaminu. Stało się to na wniosek rektora szkoły, Kajetana Moryłkonia. Argumentował przed Radą Pedagogiczną:

„Szkoła i kraj stracił w nim może Krasickiego drugiego. Nie śmiećm zachwalać czynić przowieźni, ale roboty, które nam Zieliński zostawia w szkole, już go mogą postawić w dobrych autorów rzędzie”.

Po maturze podjął studia prawnicze na Uniwersytecie Warszawskim. W czasie powstania listopadowego wstąpił ochotniczo do korpusu artylerii. Brał udział w wojnie polsko-rosyjskiej 1831 roku. Walczył pod Paprotnią i Królikarnią, a także na ulicach Warszawy. Za wykazane mstwo awansował do stopnia oficerskiego.

Po upadku powstania podzielił los wielu jego uczestników. Z twórcami rodaków przeszedł granicę pruską pod Brodnica. Zatrzymał się w okolicach Lubawy, skąd na wezwanie rodziców wrócił w początkach 1832 r. na Mazowsze Płockie. Osiadł na folwarku Kerz w pobliżu Skegego. Dużo pracował nad sobą, oddawał się bez reszty dalszemu samokształceniu i pracy naukowej.

Pisał też wiersze. Miały w sobie nutę rozgoryczenia i nastroj przygnębienia. Nie mógł się pogodzić z upadkiem powstania 1830—1831 r.



Gustaw Zieliński

Wiosną 1833 r. doszło do niespodziewanego spotkania Zielińskiego w lesie lubowidzkiem w powiecie lipnowskim z grupą emisariuszy emigracyjnych. Wśród nich był młodziutki Artur Zawisza oraz Kaliks Borzewski. Spotkanie miało przebieg niezwykle dramatyczny. Zieliński nie ukrywał przed emisariuszami swego krytycznego stosunku do nowych prób zbrojnych akcji niepodległościowych. Jak później pisał, podejmowane akcje zbrojne budziły czujność władz zaborskich i doprowadziły do smutnych konsekwencji. Niemniej rannego w potyczce koło Radzik Roberta Kurelle przyjął do swego domu a następnie podjął kroki zmierzające do przetransportowania rannego powstańca za granicę pruską. Za czyn ten został postawiony przed sądem wojskowym i skazany na przymusowe osiedlenie na Syberii. Mimo nieszczerstwa „Gustaw nie stracił nic ze swej szlachetności i przytomności, uśmiechał się tylko, potrząsał kądzanami i przytulał bransoletkami” (ze wspomnień kuzyna Karola Zielińskiego ego).

W czasie podróży na Syberię powstał wiersz „Odjazd”.

„(...) Odjeżdżam wesoły — jak ten, co się śmieje śmiechem rozpacz, gdy życie ucieka: Odjeżdżam wesoły — bom stracił nadzieję Ostatnie źródło udręceń człwiłka”

W czasie rocznego pobytu w Tobolsku w swym pierwszym m. in. zesałnia uprawiał Zieliński bardzo intensywną pracę twórczą. Tu m. in. napisał znany poemat „Samobójca”.

W końcu lipca 1835 r. Zieliński został przeniesiony do właściwego miejsca jego osiedlenia, do miejscowości Iszymy, oddlego od Tobolska o 300 wiorst. Spotkał się tam m. in. z Adolfem Januszkiem, przyjacielem A. Mickiewicza. Januszczak otrzymał listy i listki od rodziny. W nich to rozczytywał się młody Gustaw. Zapoznał się z literaturą francuską i rosyjską. Szczególnie urzekła go poezja Puszkina i Lermontowa. Ale najbardziej fascynowała go twórczość A. Mickiewicza. W swoim pamiętniku pisał: „Pamiętam moimi oknami wisi portret naszego poety, którego geniusz uwielbiam i gniwam się na niego, że mu nigdy zrównać nie potrafię”.

Być może w wygnaniu w Iszymie, poeta zainteresował się życiem zamieszkujących Azję Środkową Kirgizów. Wyjeżdżał w stopy otaczające Iszym. Urzeka go egzotyka przyroda i życie wędrownych pasterzy była, a szczególnie umiłowanie przez nich wolności. W oparciu o stepowe przeżycia napisał Zieliński swój najwspanialszy utwór, poemat „Kirgiz”. Tytułowy bohater poematu porwa swoją ukochaną Demele z jurty ojca — bogatego Bija, ten zaś, nie mogąc kochać, go dogni, podpada step i obuje uciekinierzy gina w płomieniach. Ten „włosnościowy” bohater utworu sprawił, że w opinii wielu wyrażał on tęsknoty i marzenia Polaków w warunkach narodowej niewoli. „Kirgiz” był i jest najbardziej poczytnym utworem Gustawa Zielińskiego. Tylko w latach 1842—1956 ukazały się aż 22 wydania tego dziełka, w tym przekłady na języki: rosyjski, francuski, niemiecki, włoski i angielski.

Jeszcze na wygnaniu Zieliński zajął się twórczością historyczną. Napisał m. in. poemat historyczny „Jan z Kępy” oparty na niezwykłych przygodach rycerza ze Skegego, z okresu walk Mazurów, z rogańskimi Prusami. Również na wygnaniu powstał utwór „Giermek”, mówiący o czasach panowania w Płocku księcia Siemowita.

W czasie pobytu w Iszymie Zieliński napisał też inne utwory poetyckie, a wśród nich: „Konia Beduina”, „Antar” i część pierwsza poe-

DALSZY CIĄG NA STR. 4

INNEGO ŻYCIA NIE ZNAJĄ...

DZIECI ULICY

DOKOŃCZENIE ZE STR. 1

czyna przynosić efekty. Uczniowie piątej klasy szkoły podstawowej, witali się z jeszcze jednym kolegą do pracowni biologicznej. Oczywiście wieczorem, kiedy w szkole nie było już nikogo. Praktycznie nie wynieśli nic, bo coś można wynieść z pracowni biologicznej. Do akwarium wrzucili reszki znalezionej pożywienia zwierząt. Porozrzucali inne sprząty, stłukił szkielec do mikroskopów. Jedną z chłopców zrobił sianu do stojącego wiaderka. Zapytani, dlaczego niszczyli to wszystko, nie potrafili udzielić sensownej odpowiedzi.

Historie bulwersujące? Może. Ale to tylko kilka przejawów ciemnej strony życia, z jaką styka się na co dzień sędziowie Wydziału Rodzinnego i Nietelnych przy Sądzie Rejonowym w Płocku. Przewodnicząca, sędzia Malgorzata Michalska, kiedy tylko zobaczy dziennikarza, rozpoczyna kolejną walkę o Policijną Izbę Dziecka.

Dla ludzi zawodowo związanych z przestępczością nietelnych istnienie tego typu placówki to konieczność. Policjna Izba Dziecka nie jest czymś na kształt aresztu tymczasowego. Pełni rolę miejsca, w którym zatrzymany nietelny może się najeść, wyspać, umyć, znaleźć fachową pomoc pedagoga i

psychologa. Najbliższe izby znajdują się w Warszawie i w Łodzi. Powołanie nietelnego na świadka i rozmowa z nim to konieczność transportu nieraz z drugiego końca Polski. Do konwojów brakuje ludzi, stwarzają zresztą one wprawny małolatom szansę ucieczki. W Płocku podobno wszystko rozbiła się o finanse.

Sędziowie wydziału, przede wszystkim kobiety, znają większość podopiecznych doskonale. Niektóre dzieci, piękne jak cherubiny, płaczą, zaklinają się, że nie będą więcej kraść, bić, gwałcić. Prawie zawsze wracają znów do wydziału po kolejnym przestępstwie. I tak aż do pełnoletniości. Wtedy zajma się nimi inni sędziowie...

— To często nie są złe dzieci — mówi sędzia Malgorzata Zdanowicz, zastępcza przewodniczącej wydziału. — One postępują tak, jak nauczono je w domu. Nie mają żadnych pozytywnych wzorców. Matka, najeździła w kolejnej ciąży z innym mężczyzną, nie ma zdrowia, żeby się nimi zająć. O ojcu lepiej nie wspominać.

Nietelni w Płocku popełniają coraz więcej przestępstw o coraz większym ciężarze gatunkowym. Kiedyś były to drobne kradzieże, pobicia, pojedyncze gwałty. Teraz działają w grupach, często na polecenie dorosłych. — Wysyłają małolatom, bo wola odwołac się za naserkę, niż za kradzież — dodaje sędzia Michalska. Rośnie liczba ponurych gwałtów homo-

seksualnych. Dzieci oglądają hard-porno rodziców (przeważnie w domu jes wideo), jak bajki na dobranoc. Potem bawia się w bohaterów filmu.

Zakłady wychowawcze nie spełniają swojej funkcji resocjalizacyjnej. Ale to już nie jest wina sędziów płockiego wydziału. Czasem są po prostu szkołą przestępczej edukacji. Dają natomiast szansę zdobycia zawodu, niemożliwą na wolności.

— Doświadczenie uczy, że czasem lepiej zastosować najpierw środki surowe, np. odosobnienie, a potem zwolnić nietelnego za dobre zachowanie. Kiedy rozpoczynałam pracę, miałam miękkie serce, wybierałam nawet w wątpliwych przypadkach nadzór kuratora. Życie pokazało, że nie tędy droga — wspomina przewodnicząca.

Sędziowie wydziału mają poczucie szyfowej pracy. Dzieci wracają do przestępstwa. Uciekają z zakładów wychowawczych poprawczych. Na ucieczkach przebywają nawet przez kilka lat, a ich akta to żonglerka pism między sądem a policją. Decyzja o doprowadzeniu i informacja o ponownej ucieczce, np. z konwoju. Sprawa Policjnie Izby Dziecka porwaca jak bumerang.

— Mam takiego nietelnego, nazywa się, powiedzmy, Kowalski. Był kiedyś sądzony przez nas, ale prz bywa w zakładzie wychowawczym w Malymstoku. Okazało się, że współuczestniczył w przestępstwie z dorosłym którym zajmuje się Wydział Karny Sadu Wojewódzkiego. Przewodniczący wystąpił do rolicji w Białymstoku z prośbą o doprowadzenie. Policja odpowiedziała odmownie. Na konwój jej nie stać, a podróż z nietelnym wobec bardzo słabego nolażenia kolejowego z Polska centralna ryzykować nie będą. Nawet gdyby zechcieli go przywieźć, to gdzie chłopaka trzymać? Przecież nie w policyjnym areszcie. Na to zważamy się tylko w ostacteczności. Policjna Izba Dziecka rozwiązałaby problem radykalnie — opowiada sędzia Michalska.

Dzieci ulicy znajdują się w Płocku coraz więcej. Wraz z rosnącymi obszarami nędzy bezrobociem, spadkiem poziomu egzystencji. Rodzice kosztem rodzinnego ciepła, będą poszukiwać środków do życia, kraść z poczuciem winy chwile, które powinni poświęcać dziecku...

MILENA GURDA-JAROSZEWSKA
Fot. S. Bąkiewicz

SEJMIK '91

Sejmik Samorządowy, to jedna z najważniejszych instytucji, powołanych do życia przez ustawodawcę III Rzeczypospolitej. W województwie płockim w 1991 roku odbył 8 sesji, obradując na 9 posiedzeniach. Ta niezgodność wynika z bezprecedensowego faktu zerwania sesji wrześniowej przez delegatów — rolników. Średnia frekwencja wyniosła 77,3 proc. Nie wszyscy chcieli ponieść koszty utrzymania Sejmiku. Całkowity brak wpływu należnych składek za 1990 rok odnotowano z następujących gmin: Bedno, Bielsk, Czerwińsk, Daszyna, Dąbrowice, Góra św. Małgorzaty, Łąck, Nowy Duninów, Piątek, Samanki, Stupiec, Szczawin Kościelny, Włotnia. Zaliczkowo jedynie przekazywały środki do budżetu Sejmiku miasto i gmina Kutno, Gąbin i Sierpc. W 1991 roku przyjęła zasadę wpał kwartalnych. Gminy dokonują ich przeważnie ze znacznym opóźnieniem, natomiast: Bielsk, Dąbrowice, Radzanowo, Łęczycza i Sierpc nie przekazywały jeszcze żadnej składki.

wodniczący Janusz Czarnecki, w prawie wszystkich jego zastępcy. Najmniej zdyscyplinowany członek Prezydium Jerzy Paluszkiwicz „zaliczył” siedem posiedzeń. Do Prezydium wpłynęło 17 skarg i próśb o interwencję z gmin: Wyszogrod, Szczutowo, Czerwińsk, Łęczycza, Piątek, Starożreby, Kowalewo, Piątek, Krosniewice, Gąbin i Gozdowo.

Najbardziej, bo tylko dwa razy w ciągu roku, na sesjach pojawił się delegat z Czerwińska Krzysztof Adamiak.

Dwunastoosobowe Kolegium Odwoławcze przy Sejmiku Samorządowym województwa płockiego przyjęło 446 spraw. Były to w większości odwołania i zażalenia na decyzje i postanowienia wydane przez organy samorządowe. Najczęściej kwestionowano decyzje prezydentów Płocka i Kutna, w tych sprawach wpłynęło 151 odwołań (46 proc.). Opinie burmistrzów zanegowano 67 razy (20,7 proc.), wójtów natomiast 110 razy (33,3 proc.).

Gminy: Dąbrowice, Góra św. Małgorzaty, Błoc, Lanęta i Szczawin Kościelny nie wniosły żadnych odwołań. Rozumiemy, że ich samorządowe władze działają nie-nagannie...?

MESKONP sc tel. 210-70 w 248 fax. 211-84
ul. REMBIELIŃSKIEGO 8 p. 206 PŁOCK

KSEROKOPIARKI CANON /od 9450000/
TELEFAXY PANASONIC ICANON /od 5950000/
MASZYNY DO PISANIA ERICA /od 2200000/
KALKULATORY CASIO CITIZEN /NAJTANIEJ/
DYSKIETKI, ZESTAWY CZYSZCZĄCE DO KOMPUTERÓW/3M
USA 100% TESTOWANE/
PAPIER, KSERO, FAX, KOMPUTEROWY, DO KALKULATORÓW I TELEKÓW /NAJTANIEJ/
MATERIAŁY EKSPLOATACYJNE-TONERY, TAŚMY, KASETY DO DRUKAREK, BEBNY /NAJTANIEJ/
TELEFONY PANASONIC, DYTOM /NAJTANIEJ/
ZAPRASZAMY PN. - PI. 8.00 - 15.00

CUKROWNIA „BOROWICZKI” w Płocku

1900
BOROWICZKI
KATEDRA

▲ **INŻ. ENERGETYKA** lub **ELEKTRYKA** na stanowisko Kierownika Działu Energetycznego, wymagana praktyka w eksploatacji kotłów wysokopięnych, preferowany wiek do 40 lat.

▲ **EKONOMISTĘ** (tke) m. in. ze średnim wykształceniem i znajomością języka zachodniego do działu handlowego, preferowany wiek do 30 lat.

Zapewniamy b. dobre warunki placowe i ciekawą pracę. Informacji udziela dział kadr, tel. 252-81 wew. 54.

SA-642

GUSTAW ZIELIŃSKI POETA, ZESŁANIEC, BIBLIOFIL

DO KOŃCZENIE ZE STR. 1

meta opisowego „Stępy”. Niestety, utwory te nie zyskały większego uznania u krytyków.

W wyniku usilnych starań rodziny — Gustaw Zieliński w 1842 roku powrócił do kraju. W dwa lata później ożenił się z Urszulą Romocką, a po jej przedwczesnej śmierci poślubił jej siostrę — Anielę. Po swoim stryju Józefie w 1847 r. odziedziczył obszerne dobra Skepe w powiecie lipnowskim. Jego pasją stało się teraz gospodarstwo rolne i działalność społeczna. W swoich dobrach zaprowadził wzorowe gospodarstwo leśne. W 1850 r. został wybrany „na prezydium zebrań członków Towarzystwa Kredytowego guberni płockiej”. W sześć lat później został funkcją sędziego pokoju powiatu lipnowskiego. Aktywnie działał też od 1858 r. w Towarzystwie Rolniczym. Wreszcie — od 1862 r. piastował odpowiedzialną funkcję przewodniczącego Rady Powiatowej powiatu lipnowskiego. Miał w tym czasie opinię zamożnego i wpływowego ziemianina.

Był mecenasem wielu poczynając od 1843 wspólnie finansował Wydawnictwo „Biblioteka Warszawska”, subsydiował wydanie „Dzielnicy” Jana Kochanowskiego, opłacił wydanie „Laudów Dobrzyńskich”. Swój przyjaźń z Teofilem Lenartowiczem — „lirnikiem mazowieckim” uwiecznił drukowaniem jego dzieł na własny koszt, zaś uzyskane pieniądze ze sprzedaży wysłał Lenartowiczowi do Włoch. Gościł w swoich dobrach skępskich kilku towarzyszy niedoli z syberyjskiego zesłania. Zajmował się z pasją badaniami historycznymi nad dziejami ziemi dobzyńskiej i swojej rodziny. Opracował wraz ze swoim kuzynem Janem Zielińskim trzynastomową pracę „Wiadomości historyczna o rodzie Swinków oraz rodziny Zielińskich herbu Swinka”. Kontynuował działalność pisarską. Napisał m.in. „Czarnoksiężnika Twardowskiego”, „Manuelę” (powieść związaną tematycznie z kampanią napoleońską w Hiszpanii) i wiele wierszy z „Modlitwa dla Polaków” na czele.

Przyjmij o Panie! Przyjmij krew niewinna,
Którą wytoczył wróg z piersi narodu;
Usłysz o Panie! usłysz pieśń dziecięcą,
Co brzmi żalobnie wśród Zyguntów grodu.

I nie wódz nas, nie wódz na pokuszenie,
Świeć nam Twej łaski promyki boskiemi,
I mięcznikom wiedz daj zbawienie,
A bratnią miłość obudź w Polskiej ziemi

(fragment)

„Modlitwa” jest odbiciem wydarzeń narodowo-religijnych, jakie miały miejsce w Warszawie, a potem na prowincji w przededniu powstania styczniowego. W samym powstaniu poeta nie brał udziału. Przynęty prześlania związane z kategorią syberyjskiej sprawy, że Gustaw Zieliński oddechał się od uczestnictwa w powstaniu, za co zapłacił dobrowolną banieją, wyjeżdżając na czas powstania 1863 r. za granicę.

Gustaw Zieliński był znanym bibliofilem. W swoich dobrach zgromadził cenny księgozbiór zwany Biblioteką Skepską. W początkach XIX wieku księgozbiór skępski składał się z ponad 15 tysięcy tomów. Do najcenniejszych pozycji tej biblioteki należały m.in. „Biblioteka Kopernika”, „De revolutionibus orbium coelestium”, „Statut Jana Łaskiego” z 1508, „Biblia Radziwiłłowska” i wiele innych. Syn Gustawa — Józef Zieliński ofiarował brzożny księgozbiór naszemu miastu. Dla upamiętnienia tego wspaniałego daru, Biblioteczne Towarzystwo Naukowe Płockie w 1907 r. nadało imię Zielińskich.

Piękne świadectwo dobroci i bezinteresowności daje Gustawowi Zielińskiemu jego pierwszy biograf — dr Piotr Chmielewski. Pisze on m.in. „Poważną a zarazem sympatyczną była postać Gustawa w starość. Na wyniosłym czole, na którym myśli i cierpienie wywarło brzożę głęboką, osiadła smętna powaga; bujne włosy, łamiąc się brzożę, nadawały dziwnie łagodny wyraz tej szlachetnej twarzy o rysach regularnych, jakby z marmuru wykutech, posiadać całą, pełną godność, budziła mimowolny szacunek i cześć nawet”.
Śmierć poety Gustawa Zielińskiego 23 listopada 1881 r. stała się wielką stratą dla kultury polskiej. Został pochowany w katakumbach na skępskim cmentarzu. W 1885 r. w kościele skępskim poświęcono tablicę pamiątkową z białego marmuru z profilem poety. Na dole na rozwiniętej karcie zamieszczono dwuwiersz pochodzący z jego twórczości:
„Nie żąłem nraca dla dobra ludzkości,
kiedy pochodzi z najczystszej miłości”.

M. CHUDYŃSKI

KRONIKA OBYCZAJÓW

Na początku było wstydlivie... Biegając zaraz po otwarciu pierwszych ciuchów w Domu Rzemieślniczym i upychając w torbę coś dla dziecka, męża i siostry, na wszelki wypadek nie podnosiliśmy oczu by nie spotkać znajomych. Oni gołbili dotkliwie tak samo. Dziś inteligencja, czyli „umiarowa klasa” ubiera się już oficjalnie w butikach ze starymi rzecznymi, usytuowanymi w starym gmachu Politechniki. Po zdrowianiu się uprzejmie, wymieniacząc uwagi: pani doktor, pani mecenas i pani redaktorka...



W...kole obeszli Płock dookoła, przepięknie śpiewając. W „Jagiellonce” zagrzmiał pastoralkami chóru. Widzieliśmy też pielgrzymujący uśmiechnięty „Teatryk z Jednej Nodze” z MDK. Spiewaliśmy koledy z Markiem Mokrowieckim i Henrykiem Błażejczykkiem w Szkole Podstawowej nr 8, gdzie „Historię o narodzeniu Pańskim” przygotowała Elżbieta Kolanko. Dziękujemy młodzieży, rodzicom, nauczycielom ze Szkoły nr 3 za zaproszenie na przepiękny wieczór koled.

Dobry był to rok dla Hanny i Ryszarda Dudkowskich z Biały-szewa — Towarzystwa, laureatów pierwszej nagrody konkursu „Nowoczesna zagroda”. Oboje młodzi i pełni zapału pracują na 25-hektarowym gospodarstwie. Ich sukcesy zależą w dużej mierze od pracowitości i gospodarności rodziców pani Hanny, znanych z tego, że od dawna prowadzili wiodące gospodarstwo rolne. Młodzi gospodarze kontynuują dobre tradycje, a ich farma nie ustępuje zachodniej.

Dawniej nie było problemu. Stary rok, zgrzybiały garbaty dziadek czmychał wstydlivie przed rozwrzeszczanym, ale kolorowym nowym behorem, który przychodził na świat metodą bezbolesną, polewany obficie „szampańskim” na obowiązkowych balach przodowników pracy w Pałacu Kultury oraz Nauki. Teraz okazało się, że cudów nie ma. Nauka udowodniła brak postaci takich jak Stary Rok i Nowy Rok. A wszędzie dzwacz, nibyblagany Czas nie ma po prostu czasu na pseudopremianę, tylko odmierza cierpliwie sekundy. Sądząc po terozocznych balach, jakby mniej było także szampańskich, a do końca wieku, który zawsze przychodził w drgnianach, jeszcze tylko osiem lat! Nie zapominajmy!

(Jo-Anna)

Tytuł może prowokujący, może drażniący. Wśród wszechogarniających ostatnio rozważań o polskiej biedzie warto ku — pokrzepieniu s.re — opowiedzieć o tym, co udało się w tym województwie zrobić przez ostatni rok. Nawet jeśli są to niewielkie sukcesy, nie wolno o nich zapomnieć.

MIEDZY NAMI SASIADAMI

Władze województwa przez cały czas poszukiwały sojuszników, którzy podjęliby wspólne działania zmierzające do podniesienia rangi Mazowsza w Polsce i w Europie, promocji regionu, pozwalającej na stworzenie nowych miejsc pracy itp. Wojewoda płocki zawarł porozumienie w wojewodami: ciechanowskim i wrocławskim deklarując współpracę na rzecz gospodarczego rozwoju Centralnego Regionu Mazowsza. Obszar ten położony na trasach łączących wschód z zachodem i północ z południem Europy został wybrany jako miejsce koncentracji przyszłych inwestycji integrujących gospodarkę regionu i kraju z państwami EWG. Stąd m.in. bierze się projekt przekształcenia lotniska wojskowego w Modlinie w towarowo-pasażerskie.

Z tych samych powodów (aktywizacja mieszkańców regionu) nawiązano współpracę z Warszawską Fundacją Rozwoju Regionalnego im. St. Starzyńskiego — organizatorem przedsięwzięcia pod nazwą Północna Srebra Ekonomiczna. Ma objąć swym zasięgiem trzy województwa: warszawskie, płockie i ciechanowskie.

Czy przez Ziemię Płocką będzie przebiegać Autostrada Północ — Południe? Nie ma jeszcze jednoznacznej odpowiedzi, a więc wszystko jest możliwe!

Płock ciągle oczekuje na inwestycje zagraniczne. Przykład Levisa pokazuje, że kompetencje i konsekwencje w działaniu mogą przynieść efekt. Wojewoda zawarł porozumienie z prezesem Agencji ds. Inwestycji Zagranicznych o współpracy w zakresie promocji inwestycji zagranicznych na terenie województwa płockiego.

PRYWATYZACJA ZAKOŃCZONA SUKCESEM

Udało się sprywatyzować pięć przedsiębiorstw w drodze likwidacji.

CENA TOŻSAMOŚCI

W minionym roku organy samorządowe otrzymały 21 tys. blankietów dowodów osobistych. Z budżetu województwa wyasygnowano na nie 180 mln złotych.

(mg.)

POCZTA IMION

Każde imię przedstawia sobą pewien zasób energii. Działają jak „wywoływacze”, który spośród niezliczonych możliwości, drzemających w nas, ujawnia niektóre — tym liczniejsze, im „silniejsze” będzie imię. Imię może oddziaływać na osobowość i w pewnej mierze, na los człowieka. Skoro wywiera bezpośredni wpływ na ludzi, rodzice powinni z wielką uwagą i troską dokonywać jego wyboru — czytamy w książce „Znaczenie imion”.

Jakie imiona nadawano dzieciom urodzonym w 1991 roku? Różne. Przeważały polskie, choć

(mg.)

PŁOCKI OPTYMISTA CZYLI O TYM, CO SIĘ UDAŁO?

dacji, czyli w trybie art. 37 ust. 1 ustawy. W miejsce Mazowieckiego Biura Projektów MAPRO powstała spółka pracownicza. Na bazie Przedsiębiorstwa Robót Instalacyjno-Montażowych Budownictwa Rolniczego w Drobinie wyrosły trzy spółki pracownicze. Spółkę akcyjną utworzono zamiast Przedsiębiorstwa Jajczarsko-Drobiarskiego w Płocku, 50 proc. jej akcji obejma hodowcy drobiu. Interesująca jest los Przedsiębiorstwa Przemysłu Paszowego „Bacutil” w Sierpcu — na bazie Zakładu Utylizacji w Sikorzu utworzono spółkę pracowniczą z udziałem osoby z zewnątrz przedsiębiorstwa, która wniosła kapitał. Wytwórnia Pasz w Sierpcu wejdzie jako aport Skarbu Państwa do spółki z kapitałem amerykańskim CARGILL — PASZE S.A. Gorzelnia w Przybojowie została sprzedana w drodze przetargu ofert.

USA przynosi niezłe zyski i jest wśród mieszkańców miast niezwykle popularny.

EKOLOGIZY W NATARCIU

Srodki pochodzące z Wojewódzkiego Funduszu Ochrony Środowiska i Gospodarki Wodnej pozwoliły na realizowanie kilku inwestycji ekologicznych. Oddano do eksploatacji 13 oczyszczalni ścieków, zbudowano 3 ekologicznie czyste kotłownie, na trzech kolejnych zamontowano urządzenia Raski (ograniczające emisję pyłową-gazową), rozpoczęto realizację odszarbiania spalin w „Polmosie” — Kutno i na instalacji Clausa w MZRiP.

Niekonwencjonalny system grzewczy o wysokich parametrach technicznych i jakościowych w dziedzinie środowiska naturalnego zainstalowano w szpitalu Gostynin — Kruk.

Dwanaście gmin województwa płockiego otrzymało specjalne kontenery na nieczystości stałe. Przy odrobinie dobrej woli i odpowiedzialności rolników powinny zniknąć dzięki wysypiska z pobliskich lasów i rowów.

„Lasbud” w Łacku huduje obecnie wytwórnię brykietów — paliwa ekologicznego, nie szkodzącego naturze.

SZLACHETNE ZDROWIE...

Bazę służby zdrowia w województwie płockim stanowią jedenaście jednostek budżetowych, dysponujących 3.872 łóżkami, 58 przychodniami rejonowymi, 60 gminnymi ośrodkami zdrowia, w tym

22 ośrodkami wiejskimi. Sytuacja całej tej „bazy” w wyniku braku pieniędzy jest krytyczna. Mimo to przy Wojewódzkim Szpitalu dla Nerwowo i Psychicznie Chorych w Gostyninie powstały budynki mieszkalne i oczyszczalnia ścieków. Budynek byłego WZGS został zaadaptowany na nową bazę dla Wojewódzkiej Kolumny Transportu Sanitarnego.

Wojewódzki Zespół Pomocy Społecznej uzyskał 3 nowe domy pomocy społecznej. Od samorządów Kutna, Płocka i Malej Wsi otrzymał nieodpłatnie obiekty, w których przeprowadzono remonty kapitałowe i prace modernizacyjne. Powstały więc — tak potrzebne cierpliwym — Domy Pomocy Społecznej w Kutnie dla przewlekle chorych, filia Domu Pomocy Społecznej dla dzieci umysłowo upośledzonych w Goślicach i filia Domu Pomocy Społecznej Mieszonych w Zakrzewie dla umysłowo upośledzonych dorosłych. Pod koniec roku został oddany do użytku kolejny Dom Pomocy Społecznej w Kutnie — Malinów dla 150 mieszkańców. Tym razem zaadaptowano budynki po Komendzie Policji przekazane nieodpłatnie przez wojewodę.

KULTURA UBOGA, ALE CHEŁDOGA

Teatr dawał przedstawienia, był wystawą, koncertem, spotkaniem, przybyło książek w bibliotekach. Udało się wykonać także większe rzeczy. W maju Biuro Wystaw Artystycznych zostało przekazane nowy lokal w Teatrze Dramatycznym (po „Cepelli”). W lipcu zakończono remont i adaptację spichlerza przy ul. Piekarskiej w Płocku dla potrzeb Muzeum Mazowieckiego. Filia nr 3 Wojewódzkiej Biblioteki Publicznej mieści się teraz w nowych pomieszczeniach przy ul. Remblińskiego 8.

Co przyniesie mieszkańcom rok 1992?

MILENA
GURDA-JAROSZEWSKA

NARODOWY BANK POLSKI O/OKR. PŁOCK

ogłasza

PRZETARG NIEOGRANICZONY

na sprzedaż samochodów:

1. FIAT 125p — 1500 combi, rok prod. 1988 — 25 mln zł.
2. NYSA „S”-522 1/2, rok prod. 1989 — 33 mln zł.
3. NYSA „S”-522 1/2, rok prod. 1989 — 32 mln zł.

Przetarg odbędzie się dnia 28 stycznia 1992 r., o godz. 10, w świetlicy NBP, pl. Obr. Warszawy 6.

Samochody można oglądać na dziedzińcu NBP, codziennie od godz. 9 do 14.

Wadium w wysokości 10 proc. ceny wywoławczej należy wpłacić najpóźniej w przeddzień przetargu na r-k NBP O/Okr. Płock 61001-13-249-29.

SA-9

Regionalny Informator Kulturalny

PŁOCK

Teatr Dramatyczny im. J. Sza-niawskiego, ul. Nowy Rynek 11, tel. 260-71: 14-17.01, godz. 11 — Calineczka; godz. 17 — Już się wieczór jak tragarz pochyla. 18-19.01, godz. 16 — Calineczka. 21.01 godz. 17 — Jest miłość za nic.

Muzeum Mazowieckie, ul. Tum-ska 2, tel. 244-91: ekspozycja stała „Secesja”, „IkonoGRAFIA i kultura Płocka”, „Wyroby z metalu firm warszawskich”. Wystawa czasowa „Zegary ze zbiorów płockich kolekcjonerów”. Muzeum czynne od wtorku do soboty w godz. 9-15, niedziela 10-15, w poniedziałki nieczynne.

Muzeum Diecezjalne, ul. Tum-ska 3a, tel. 226-23: W związku z zmianą ekspozycji w styczeniu muzeum nieczynne.

Biuro Wystaw Artystycznych, ul. Nowy Rynek 11, tel. 269-82: wystawa ze zbiorów własnych.

Płocka Orkiestra Kameralna, ul. Kolegiarna 23, tel. 269-17: 24.01, godz. 10 i 11.30 dla młodzieży szkolnej i 17.30 koncert otwarty z okazji 15-lecia Płockiej Orkiestry Kameralnej. W programie przeobrażenia Straussa i synów z udziałem solistów: Grażyna Madroch — sopran, solista Operki Warszawskiej, Kazimierz Kowalski — bas, solista Teatru Wielkiego w Łodzi, Stanisław Nowicki i Tadeusz Niecko — dyrygen-

ci. Cena biletów: 30 tys. normalny, 15 tys. zł — ulgowy. Koncert odbędzie się w sali Teatru Dramatycznego.

Ośrodek Kultury MZRiP, ul. Wieczorka 41, tel. 277-36: 19.01, godz. 12 — Spotkanie noworoczne przy choince członków Koła Terenowego Polskiego Związku Niewidomych. W programie m.in. występ kapeli ludowej „Wiślono” i dziecięcego zespołu wokalnego.

Młodzieżowy Dom Kultury, ul. Tum-ska 9, tel. 228-30: 17.01, godz. 17 — Otwarcie wystawy „Sztuka kopiowania” Malarstwo mistrzów spod pędzla Tomasza Biernata. 18.01, godz. 17 — Dyskoteka karnawałowa dla młodzieży szkolnej. 22.01, godz. 17 — Dedykacja dla babcí i dziadka — dziecięcy program artystyczny.

Klub Inteligencji Katolickiej, ul. Mostowa 1: 14.01, godz. 18.30 — „Medycyna niekonwencjonalna” — prelekcja doktor Elżbiety Dąbrowskiej (sala studium), 19-25.01 — „Tydzień powszechnej modlitwy o jedność chrześcijańską”. 22.01, godz. 17 — nabożeństwo do miłosierdzia Bożego w kaplicy Siostr Matki Bożej Miłosierdzia (Stary Rynek 14).

Sekretariat klubu czynny jest w każdy piątek w godz. 16-17. W styczniu prowadzona jest zbiórka książek do biblioteki Zakładu Kar-



„Starej pocztówki czar...” prezentuje dawną polską pocztówkę w kilku działach tematycznych: święteczną — Boże Narodzenie, historyczno-patriotyczną, miasta polskie, satyrę. Muzeum czynne codziennie z wyjątkiem poniedziałków w godz. 10-16.

Oddział Muzeum „Bitwy nad Bzurą”; Park Wiosny Ludów, tel. 331-41: ekspozycja stała „Bitwa nad Bzurą” prezentuje militaria, dokumenty, felerystykę, mundury, zdjęcia i sztandary. Muzeum czynne codziennie oprócz poniedziałków i dni poświątecznych w godz. 10-16.

Kino „Polonia”, tel. 424-58: 14-15.01 — Ognisty podmuch — USA, 1. 15. 16-18.01 — Hudson Hawk — USA, 1. 15. 19-21.01 — Good Bye Bruce Lee — Hongkong, 1. 12.

SIERPC

Ratusz: „Biblia w sztuce ludowej” i „Sierpekie wspomnienia” — wystawy czynne codziennie oprócz poniedziałków w godz. 8-16, w środy 10-18.

Biblioteka przy ratuszu: księgozbiór z zakresu historii sztuki — czynna codziennie oprócz niedziel w godz. 8-16, w środy 10-18.

Skansen czynny codziennie w godz. 9-14.

Za zmiany w programie redakcja nie ponosi odpowiedzialności.

Opr. W5

KRYSTYNA PROSI O POMOC

„Nazywam się Krystyna Syper, mam 21 lat. Po przebytej chorobie kregosłupa (zapalenie rdzenia kręgowego) utraciłam władzę w nogach, jestem kaleką” — tak zaczyna swój list chora Krystyna z Wadowic.

Przebywała w kilku szpitalach w Polsce, lecz okazało się, że tu jej pomoc nie mogą. Wtedy zwróciła się do Fundacji im. Lecha Wałęsy w Bostonie. Otrzymała zaproszenie na przyjazd do USA. Możliwość przyjęcia do Szpitala w Bostonie, transport i opiekę na czas pobytu w USA. Fundacja nie jest jednak w stanie pokryć kosztów jej leczenia i operacji — razem ok. 70 tys. dolarów.

„Pomyślcie, że macie 21 lat i u nieruchomła Was choroba, a ludzie dobrej woli, kosztem małych wręczeczeń mogą przywrócić wam zdrowie. Proszę Was o pomoc! Wzruszycie się dla mnie jednej porcji lodów lub paczki papierosów! To dla mnie jedyna szansa na odzyskanie zdrowia. Za wszyst-

kich, którzy pomogą mi w jakikolwiek sposób, będę modlić się przez całe moje życie”.

Krystyna zachorowała w wieku 17 lat. Leczyła się długo prywatnie u różnych specjalistów, ziołarzy, bioenergoterapeutów. Bezskutecznie. Nadal nie może się poruszać o własnych siłach. Amerykańscy lekarze potrafili jej pomóc — ale to kosztuje 70 tys. dolarów. Pierwsze wpłaty już nadeszły. Do dnia 5.12.1991 r. wpłynęło 25 tys. dolarów, w tym 1 tysiąc dolarów od Polonii.

Wszystkim mieszkańcom naszego województwa, którzy chcieliby pomóc Krystynie podajemy nr konta: BGZ Tarnów 883001-518-138-109 Bank Spółdzielczy w Wadowicach Górnych z dopiskiem „Pomoc Krystynie” bądź pod adresem: Krystyna Syper, Wadowice Dolne 77 33-235 Wadowice Górne, Polska zaś w USA: Lech Wałęsa Foundation, P.O. Box 281, Boston, MA 02125.

(mab)

PRAWO DLA KAŻDEGO

MIESZKANIE PO ROZWODZIE

Z listu pani Bożeny G.: Chcę założyć sprawę o rozwód. Czy po uzyskaniu rozwodu należy się pokój mężowi? Mam dwa pokoje: w jednym mieszka mój brat, a w drugim ja z mężem i dwójką małych dzieci.

Jeżeli małżonkowie przed rozwodem zajmowali wspólne mieszkanie, sąd w wyroku rozwodowym orzeka także o sposobie korzystania z niego przez czas wspólnego w nim zamieszkiwania.

Na zgodny wniosek stron sąd może orzec o podziale wspólnego mieszkania (jeżeli podział taki jest możliwy) albo o przyznaniu mieszkania jednemu z małżonków, jeżeli drugi małżonek wyrazi zgodę na jego opuszczenie bez dostarczenia lokalu zastępczego i pomieszczenia zastępczego.

Orzekając o wspólnym mieszkaniu sąd uwzględni przede wszystkim potrzeby dzieci i małżonka, któremu powierza wykonywanie władzy rodzicielskiej.

W wypadkach wyjątkowych, gdy jeden z małżonków swym rażąco nagannym postępowaniem uniemożliwia wspólne zamieszkiwanie sąd może — na żądanie drugiego małżonka — nakazać jego eksmisję. Może to nastąpić np. wówczas gdy stałe nadużywanie przez małżonka

alkoholu, wywoływanie awantur i dopuszczenie się aktów przemocy stanowi zagrożenie dla życia i zdrowia lub spokoju drugiego małżonka i innych członków rodziny, zwłaszcza małoletnich dzieci.

Sytuacja mieszkaniowa rozwiedzionych małżonków różni się ponadto w zależności od tego, jakie mieszkanie wspólnie zajmowali. W przypadku mieszkania spółdzielczego, jeżeli statut danej spółdzielni zawiera taką regulację, istnieje możliwość przyznania każdemu z małżonków innego mieszkania odpowiednio mniejszego. W tym celu należy w jak najkrótszym terminie (najczęściej przyjmowany w statutach 6 miesięcy) złożyć prawomocny wyrok rozwodowy z od powiednim wnioskiem w zarządzie spółdzielni.

W przypadku pozostałych mieszkań rozwiązanie problemu może nastąpić jedynie w trybie postępowania egzekucyjnego, tj. po orzeczeniu eksmisji przez sąd.

Podstawa prawna: kodeks rodzinny i opiekuńczy, ustawa z dn. 10.04.74 r. — Prawo lokalowe (j.t. Dz. U. nr 30 z 1987 r., poz. 165 z późn. zm.), orzeczn. SN z dn. 17.01.84 r. (OSNCP 8, poz. 144 z 1984 roku).

(lk)

OGŁOSZENIA DROBNE

KUPNO — SPRZEDAŻ

SPRZEDAM lub wydzierżawię pawilon handlowy w centrum Płocka (16 m kw.). Tel. 281-16 lub 284-76.

004105

SPRZEDAM gospodarstwo 8 ha wraz z budynkami 13 km od Płocka. Oferty nr 004109 składać: „Tygodnik Płocki” Stary Rynek 27.

004109

TANIO sprzedam maszynę „Miś”, Łódź-Górna, Magdaleny 18.

004110

ZDECYDOWANIE odkupię numer telefonu. Andrzej Kośla, Kutno, Łąkoszyńska 54b.

K-2-92

SPRZEDAM Ursusa C-330M, 120 Młg. Boer, Sójki 15, gm. Sirzelce.

K-3-92

SPRZEDAM Tarpana 1989 r. Pierwsza rejestracja 1991. Stan dobry. Cena 24,5 mln. Kutno, Łęczyska 21a.

K-4-92

SPRZEDAM silnik 2,2 kW, bezceki ocynkowane 200 l. Kutno 337-19.

K-5-92

TANIO sprzedam działkę budowlaną 400 m kw. z domem parterowym, murem, Wiad.: Kutno, Warszawskie Przedmieście 1/7 po 15.

K-6-92

SPRZEDAM gospodarstwo 7 ha z zabudowaniami w Samogószczy k. Oporowa. Wiad.: Józef Janowski, Dobrzeń 19.

K-7-92

SPRZEDAM w Nierzewiu (15 km od Kutna) działkę nierolniczą 2500 m kw. na działalność gospodarczą lub rekreacyjną. Kutno tel. 360-57.

K-8-92

SPRZEDAM regały i ludy sklepowe austriackie. Mazurowski, Studzieniec gm. Sierpc, tel. 75-58-89.

004090

PILNIE sprzedam używane urządzenia cukrownicze: piec elektryczny, taboret gazowy, ubijaczka. Płock tel. 235-13.

004091

SPRZEDAM ciągnik C-360, koniec 1986 r. mały przebieg, Kazimierowski, Wólka, 87-630 Skepe, woj. włocławskie.

004092

SPRZEDAM dom jednorodzinny parterowy z podwójnym strychem, woda, ogrzewanie, c.o., z działką o pow. 716 m kw. Wiadomość: Surmak Stanisław Płock ul. Otolińska 31A w godz. 18.30-21.

004094

SPRZEDAM 2 ha z budynkiem mieszkalnym, okolice Łącka. Tel. 238-19 po 18.

004030

SPRZEDAM nowy dom w Sanikach. Wiad.: Grabie Polskie gm. Gąbin, Wachowicz.

004046

SPRZEDAM uzbrojona działka budowlana 600 m kw. z małym domkiem w Górach (osiedle). Gaworski Jan Płock 11 Listopada 7 m. 45.

004064

URZĄD MIEJSKI w SIERPCU WYDZIAŁ PLANOWANIA PRZESTRZENNEGO, BUDOWNICTWA I GEODEZJI

INFORMUJE

o propozycji wprowadzenia

ZMIANY W PLANIE OGÓLNYM zagospodarowania przestrzennego miasta Sierpca

w obrębie jednostki strukturalnej „C”, o funkcji mieszkalno-usługowo rolniczej, w rejonie ulicy Kościuszki i Rypińskiej (działki nr 246, 247/3, 247/2).

SA-3

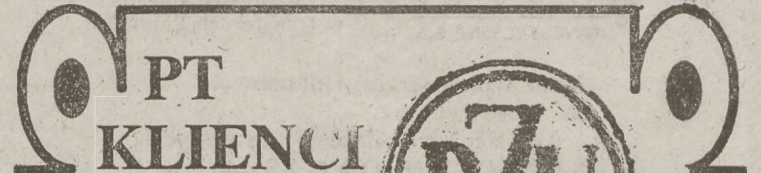
KRZYŻÓWKA ŚWIĄTECZNA

W dniu 6 stycznia br. dokonano losowania nagród za prawidłowe rozwiązanie krzyżówki świątecznej PZU. Poprawne hasło brzmiało: „Skorzystaj z nowego grupowego ubezpieczenia pracowniczego wprowadzonego przez PZU”.

Spśród 194 poprawnych odpowiedzi wylosowano następujące osoby:

- 1) Alina Marcinkowska, zam. Cieszewo k. Drobeta — serwis do kawy.
- 2) Wanda Wiśniewska, zam. 06-500 Mława, ul. Górna — suszarka do włosów.
- 3) Bogusława Fryneczek, zam. 09-402, ul. Jachowicza — młynek do kawy.
- 4) Zbigniew Piotrkowski, zam. 09-407 Płock, ul. Lachmana — suszarka do włosów.
- 5) Dominik Golus, zam. 09-500 Gostynin, ul. Dąbrowskiego — książka Tomasza Manna „Józef i jego bracia”.

Osoby, które wylosowały nagrody prosimy o zgłoszenie się do redakcji (Płock, Stary Rynek 27, I piętro, pokój 27) po odbiór nagród.



Państwowy Zakład Ubezpieczeń

uprzejmie informuje, że z dniem 1 stycznia 1992 utworzony został I Inspektorat PZU w Płocku z siedzibą przy ul. Dobrzyńskiej 17, a od m-ca marca 1992 roku przy ul. Królewieckiej - obok Poczty Głównej - telefony nr 293-30, 241-15, 286-37, fax 241-15 I Inspektorat PZU prowadzi obsługę osób fizycznych i prawnych ZACHODNIEJ części miasta od ulicy Bielskiej włącznie oraz gmin: Brudzeń, Stara Biała, Bielsk, Starożreby, Radzanowo, Bulkowo. WSCHODNIA część miasta, Radziwie oraz gminy Słupno, Bodzanów, Mała Wieś, Czerwińsk oraz miasto i gminę Wyszogród obsługuje nadal dotychczasowy II Inspektorat PZU ul. Sienkiewicza 6, tel. 299-61, 299-41, 245-03, fax 299-41.

W okresie przejściowym m.in. likwidacja szkód majątkowych/bez komunikacyjnych i rolnych/prowadzona jest na ul. Tumskiej 20 tel. 289-02.

Szczegółowych informacji udzielają pośrednicy PZU i pracownicy biurowi Inspektoratów.

Ubezpieczenia życiowe prowadzi nadal na terenie całego miasta Płock i Rejonu PŁOCKIEGO Inspektorat Ubezpieczeń na Życie - ul. Tumska 20, tel. 286-16, 239-62, 249-32, 239-16.

SZCZĘŚLIWEGO NOWEGO ROKU KLIENTOM PZU życzą Pracownicy w/w Inspektoratów PZU.

SA-8

Hurtowa sprzedaż bardzo dobrych używanych mebli holenderskich.

G i A. Postbus 141,
7730 AC Ommeren
HOLANDIA tel/fax /0-031/
/5291/ 53601

004107

ROZWIĄZANIE KONKURSU „POLICJA”

Zamieszczony w świątecznym numerze konkurs o policji okazał się dla czytelników zbyt trudny. Przyszło sporo rozwiązań, ale... ani jedno bezbłędne. Podajemy prawidłowe odpowiedzi:

- 1 b (w sferze zamieszkania obowiązuje prędkość 20 km/godz.)
- 2 b (w obszarze zabudowanym obowiązuje prędkość 60 km/godz.)
- 3 b (za kolumną pojazdów u przywilejowanych jazda dozwolona jest w odległości 100 m)
- 4 b (w woj. płockim pracuje prawie 1500 policjantów)
- 5 a (Komendant Wojewódzki Policji w Płocku ma jednego zastępcę)
- 6 a (z obowiązku używania pasów bezpieczeństwa w samochodzie zwolnione są osoby posiadające odpowiednie zaświadczenie lekarskie)
- 7 c (światła do jazdy dziennej obowiązują od 1 listopada do 1 marca)
- 8 a (prawo jazdy kat. A i T można otrzymać od 16 lat)
- 9 b (w zorganizowanej kolumnie może jechać 10 samochodów)
- 10 c (Komendant Główny Policji nazywa się podinsp. Roman Hula)
- 11 b (wskaźnik wykrywalności przestępstw w woj. płockim wynosił w roku ubiegłym 56,2 proc.)
- 12 a (na autostradzie i drodze ekspresowej zabronione jest parkowanie)
- 13 b (na żądanie osób uprawnionych do kontroli ruchu drogowego kierujący pojazdem obowiązany jest okazać: prawo jazdy, dowód rejestracyjny i dowód ubezpieczenia pojazdu)
- 14 a (pojazd holowany w okresie niedostępnej widoczności powinien posiadać trójkąt z tyłu pojazdu i włączone światła mijania)
- 15 b (oznaczenie takie nosi policja kryminalna)
- 16 b (w pierwszych dziesięciu miesiącach 1991 roku w woj. płockim wydarzyły się 624 wypadki drogowe)

17 c (wskaźnik wykrywalności zabójstw w woj. płockim wynosił w ub. roku 100 proc.)

18 b (działaniami policji w Polsce kieruje Komenda Główna Policji)

19 a (w skład Ministerstwa Spraw Wewnętrznych wchodzi: UOP, straż graniczna, straż pożarna, policja)

20 b (maksymalna wysokość mandatu wynosi 200 tys zł)

21 a (w woj. płockim działa 5 Komend Rejonowych Policji)

22 a (skróty PPL oznacza Posterunek Policji Lokalnej)

23 b (Oddziały Prewencji Policji powołane zostały w celu zachowania porządku publicznego)

24 a (Kompanie R-reprezentacyjną WP wystawiają jednostki nadwysłańskie WP)

25 a (odznaczenie takie noszą członkowie oddziałów prewencji i pododdziały antyterrorystyczne)

W tej sytuacji, aby trud czytelników nie pozostał zupełnie marnym, postanowiliśmy wspólnie z Komendą Wojewódzka Policji przyznać nagrody pocieszenia dla tych, którzy przystąpili do konkursu i odpowiedzi prawidłowych. Szesć osób popłynęło w konkursie tylko po dwa błędy. Są to:

- 1) Katarzyna Kalinowska, Chodkowo Wieś 96, 09-470 Bodzanów.
- 2) Agnieszka Jasińska, Słupno, ul. Modrzewiowa 14.
- 3) Mariusz Jasiński, Słupno, ul. Modrzewiowa 14.
- 4) Jacek Wańtuchowicz, Wola Pacyńska, 09-541 Pacyna.
- 5) Piotr Bielek, ul. Świerzewskiego 27, 09-470 Bodzanów.
- 6) Łukasz Pietrzak, Biała Nowa 19, 09-411 Biała Stara.

Oni otrzymują nagrody pocieszenia, które prześlemy pocztą.

PORADY PANNY ADY CZUJĘ SIĘ OSZUKANY

Droga Redakcjo! Piszę do Was w ten grudniowy, ponury dzień w przekonaniu, że pomożecie mi rozwiązać mój problem, a w ostateczności pocieszycie.

Z Ewą chodziłem dwa lata. Było nam ze sobą dobrze. Mieliśmy się pobrać po moim powrocie z wojska. Zostało mi jeszcze pół roku. Czekaliśmy cierpliwie i licząc dni. Ewa w listach zapewniała mnie o swojej miłości.

Podczas ostatniej przystanki dowiedziałem się, że Ewa jednocześnie spotyka się z moim kolegą. Gdy ja odwiedziłem w domu zachowywała się normalnie. Nie miałem odwagi prosić o wyjaśnienie.

Wiem, że nikt mnie nie okłamał. Co mam zrobić? Jak się zachować? Nie ukrywam, że mi na Ewie zależy, ale nie chcę w przyszłości dzielić się żoną z kolegą. JERZY

OD ADY: Sprawę należy postawić jasno — ja albo on. Nie możesz dłużej żyć w niepewności. Najlepiej jednak będzie gdy Ewa wszystko Ci wyjaśni. Bez szerszej rozmowy się nie obejdzie.

SPÓŁDZIELNIA TECHNICZNO-USŁUGOWA im. W. WITOSA

w Płocku, ul. Przemysłowa 21

ogłasza

ZETARG PISEMNY OFERTOWY

na sprzedaż nw. pojazdów:

1. Wolga Gaz-24, osob. rok pr. 1977, cena wyw. 13.000.000, —
2. Star A-200 skrzyniowy, rok pr. 1970, cena wywoławcza 32.000.000, —
3. Star F-200 furgon, rok pr. 1969, cena wyw. 41.000.000, —
4. Jelcz 3W317, samowyladowczy, rok pr. 1976; cena wyw. 17.000.000, —
5. Jelcz 325 skrzyniowy, rok pr. 1983, cena wyw. 12.000.000, —
6. Kamaz 5320 skrzyniowy, rok pr. 1980, cena wywoławcza 15.000.000, —
7. Sanok D-50 skrzyniowa, rok pr. 1974, cena wywoławcza 3.800.000, —
8. NRD IFA HL8011 samowyladowcza, rok prod. 1980, cena wyw. 5.000.000, —
9. NRD — IFA HL8011, samowyladowcza, rok prod. 1980, cena wyw. 6.000.000, —

PONADTO POSIADAMY DO UFLYNNIENIA

silniki oraz inne podzespoły do samochodów marki Nysa, Robur, Jelcz, Kamaz i przyczep samochodowych.

Pisemne oferty prosimy składać w sekretariacie STU Płock, ul. Przemysłowa 21. Komisyjne otwarcie — rozpatrzenie ofert odbędzie się w dniu 29 stycznia 1992 roku, o godzinie 10.

Przystępujący do przetargu winni wpłacić wadium w wysokości 10 proc. ceny wywoławczej. Ogłędzin można dokonywać w godz. 7-15, w Zajezdni Płock, przy ul. Przemysłowej 21.

Informacje telefoniczne pod nr tel. 292-95, 266-57 lub 235-92. Za wady ukryte spółdzielnia nie ponosi odpowiedzialności. Zastrzega się prawo odwołania przetargu bez podania przyczyn.

SA-2

"KĄCIK TOWARZYSKI I KONCERT ŻYCZEŃ"

DRODZY CZYTELNICY!

Z myślą o Was, redakcja "Tygodnika Płockiego" wprowadza bezpłatną rubrykę "Kącik Towarzystki i Koncert Życzeń" również ze zdjęciami.

Nadesłane informacje i zdjęcia będą drukowane w całości np. o narodzinach, z podaniem imion rodziców, dziadków dziecka, wagi, wzrostu, płci, w którym szpitalu, no i oczywiście nazwisko lekarza, który pomógł maluchowi przyjść na świat.

Jesteśmy przekonani, że taki anons będzie miłą pamiątką dla całej rodziny oraz formą podziękowania dla lekarzy.



W "Koncercie Życzeń" natomiast będziecie Państwo mogli przekazać życzenia swoim najbliższym, przyjaciółom a nawet wrogom. Miłe widziane zdjęcia z dedykacjami ze ślubów, imienin, uroczystości rodzinnych itp.

Zapraszamy naszych czytelników do udziału w tworzeniu stałych rubryk "Kącik Towarzystki i Koncert Życzeń".

Podarujmy sobie odrobinę serdeczności.

Po wielu latach numer naszego czasopisma dla waszych bliskich stanie się bezcenny.

OCZEKUJEMY W NASZYCH BIURACH OGŁOSZEŃ

Płock, ul. Stary Rynek 27, tel. 277-66
Kutno, ul. Podrzeczna 1
Gostynin, p. Wolności 26, tel. 24-41
Łęczyca, ul. Konopnickiej 14, tel. 23-45
Sierpc, ul. Piastowska 11a, tel. 75-13-68

PRZYPOMINAMY!
21 stycznia br. Dzień Babci.

SALETRA AMONOWA

Zakłady Azotowe Włocławek

Fabryczny Punkt Sprzedaży
Gostynin ul. Zamkowa 18
tel. 40-76
CENY FABRYCZNE

004025

POLECAMY

nowo otwarty SKLEP
z tanią, prawie nową
zachodnią odzieżą używaną.

Płock, ul. Królewiecka 25, paw. 19.
004097

Przedsiębiorstwo Wodociągów i Kanalizacji w Kutnie

informuje iż z dniem 1 stycznia 1992 roku zgłoszenia o awariach należy kierować do Działu Eksploatacji Sieci Wodno-Kanalizacyjnej pod nr tel. 474-61 na bazę Przedsiębiorstwa ul. Przemysłowa 4.

SA-6

Państwu H. Sz. Sornatom z okazji Nowego Roku dużo ciastek i babeczek zyczy Ania i Mareczek



Drodzy Państwo!

INSPEKTORAT UBEZPIECZEŃ NA ŻYCIE w PŁOCKU
z przedstawicielstwami
w GOSTYNIŃ, KUTNIE, ŁĘCZYCY I SIERPCU

oferuje

ZAWARCIE UBEZPIECZENIA RODZINNEGO NA ŻYCIE „TYP D II”
DLA OSÓB CZASOWO POZOSTAJĄCYCH BEZ PRACY,
DLA ROLNIKÓW W WIEKU PRODUKCYJNYM,
I DLA ABSOLWENTÓW SZKÓŁ
NA SUMĘ UBEZPIECZENIA **5.000.000 zł.**
ZE SKŁADKĄ KWARTALNĄ 90.000 zł.

Świadczenia nasze obejmują:

• ZGON UBEZPIECZONEGO	100% SUMY UBEZPIECZENIA - 5.000.000,-
• ZGON MAŁŻONKA	50% " " - 2.500.000,-
• ZGON RODZICÓW I TEŚCIÓW	20% " " - 1.000.000,-
• URODZENIE SIĘ DZIECKA	10% " " - 500.000,-
• NOWORODKÓW MARTWY URODZONYCH	15% " " - 750.000,-

W UBEZPIECZENIU TYM OBOWIĄZUJE 6-ciu miesięczny OKRES KARENCJI - CZYLI ŚWIADCZENIE PRZYSŁUGUJE PO 6-ciu MIESIĄCACH OD DNIA ZAWARCIA UBEZPIECZENIA.



BYDGOSKIE
KONSORCJUM
KAPITAŁOWO-
INWESTYCYJNE S.A.
INSTYTUCJA
FINANSOWA
wyspecjalizowana
w transfech kapitałów.

Masz wolne środki finansowe,
▲ Inwestycyjne.
▲ Szukasz dobrej inwestycji?
ZGŁOSIĆ DO NAS —
absolutna dyskrecja.

GWARANTUJEMY Klientom od powierzonego kapitału wysokie zyski liczone w stosunku rocznym.

Od kapitałów przeliczonych

- ★ 3-miesięcznych — 42 procent
- ★ 6-miesięcznych — 49 procent
- ★ 9-miesięcznych — 54 procent
- ★ 12-miesięcznych — 62 procent

OFERUJEMY różne formy i sposoby inwestowania kapitałów także indywidualnie.
PROWADZIMY również doradztwo finansowe i wszelkie inne usługi związane z obrotem kapitałowym, a także powiernictwo majątkowe

PROWADZISZ WŁASNY INTERES.
MASZ KŁOPOTY ZE ZDOBYCIEM ŚRODKÓW
LUB CHCESZ JE DOBRZE ZAINWESTOWAĆ
PRZYJDŹ DO NAS —
JESTEŚMY DO TWOICH USŁUG.
Płock, ul. Dworcowa 2 „NOWATOR”, tel. 271-10.

Zapraszamy

w godz. 9—15, środa w godz. 11—17.

003887

Spółdzielnia Usług Rolniczych
w Mochowie woj. płockie

ogłasza przetarg nieograniczony
na sprzedaż n/w sprzętu:

- 1/ ciągnik D-75, szt 1, cena wyw. 19.251.600,-
- 2/ ciągnik C-360, szt 4, cena wyw. 10.465.200 - 12.700.800
- 3/ przyczepa wywrotka, szt 5,
cena wyw. 4.124.736 - 4.639.572
- 4/ roztrzaskacz obornika, szt 3,
cena wyw. 3.601.689 - 4.400.000
- 5/ ładowacz "Cyklop", szt 1, cena wyw. 6.336.154
- 6/ opryskiwacz szt 3, cena 2.307.410 - 2.964.304
- 7/ kombajn ziemniaczany Z-664, szt 1,
cena wyw. 12.758.500
- 8/ prasa samozb. Z-224, szt, cena wyw. 12.707.840
- 9/ kosiarka rotacyjna Z-036, szt 1, cena wyw. 3.087.000
- 10/ samochód ciężarowy Kamaz szt 1,
cena wyw. 25.326.000
- 11/ przyczepa samoch. SZOP, szt 1, cena wyw. 8.971.200

oraz drobny sprzęt uprawowy: plug, glebogryzarka, przetrząsacz-zgrabiarka, rozsiewacz nawozów itp.

Przetarg odbędzie się w siedzibie SUR w dniu 20 stycznia 1992 o godz. 11.00. Przystępujący do przetargu winni wpłacić wadium w wysokości 10 % ceny wywoławczej w kasie SUR w dniu przetargu w godz. 8.00 - 11.00. Maszyny można oglądać codziennie w godz. 8.00 - 14.00 w ZUM Bożewo, Ligowo, Mochowo.

Zastrzega się prawo unieważnienia przetargu bez podania przyczyny. Za wady ukryte Spółdzielnia nie ponosi odpowiedzialności i nie uzupełnia braków.

SA/4

Likwidator Przedsiębiorstwa
Sprzętu i Transportu
Wodno-Melioracyjnego,
11-010 Barczewo ul. Wojska Polskiego 48

ogłasza przetarg nieograniczony na kompleksową sprzedaż środków produkcji i wyposażenia KGR-u Białobrzegi.

- 1/ Maszyny budowlane o łącznej cenie wywoławczej 342 mln zł
 - - zgniarki, koparki gąsienicowe - szt 6
 - - spycharki, ładowarki - szt 3
 - - walce wibracyjne - szt 2
 - - agregat pompowy "Irys" - szt 1
 - - dźwig - szt 1
 - 2/ Środki transportowe o łącznej cenie wywoławczej 156 mln zł
 - - autocysterna - szt 1
 - - pogotowie techniczne - szt 1
 - - samochody typu Kamaz - szt 2
 - - autobus - szt 1
 - - samochody dostawcze Nysa, UAZ - szt 2
 - 3/ Zaplecze techniczne o łącznej cenie wywoławczej 748 mln zł
 - - hala warsztatowa z wyposażeniem
 - - stacja paliw
 - - wyposażenie placu budowy
 - 4/ Wyposażenie zaplecza socjalnego, cena wywoławcza 8 mln zł.
Łączna kwota wywoławcza wynosi 1.254 mln zł. Poza wyposażeniem budowy oferujemy spycharki T-100M - 4 szt przy cenie wywoławczej 8 mln za szt.
- Wszelkich informacji udziela dział głównego mechanika - Barczewo telefon 457, telex 522394.
- Przetarg odbędzie się w dniu 28 stycznia 1992r. o godz. 11,00 w siedzibie przedsiębiorstwa w Barczewie ul. Wojska Polskiego 48.
- Wadium w wysokości 10% ceny wywoławczej należy wpłacić w kasie przedsiębiorstwa najpóźniej w dniu przetargu do godz. 11,00. Zastrzega się prawo unieważnienia przetargu bez podania przyczyn.
- 004099

Przychodnia Rehabilitacyjno - Lekarska
przy SPÓŁDZIELNI INWALIDÓW
"NOWATOR"
w Płocku ul. Dworcowa 2

organizuje seanse przygotowujące
kobiety w ciąży do porodu w ramach
"SZKOŁY RODZENIA"

Jednocześnie proponujemy prowadzenie
leczenia rehabilitacyjnego przewlekłych
schorzeń narządu rodowego u kobiet.

Dla osób, które zechcą korzystać z naszych
usług, informacji i zapisów dokonuje
rejestracja Przychodni Spółdzielni Inwalidów
"NOWATOR" tel. centrali 220-11 wew. 230.

Z dniem 15 stycznia 1992r. świadczymy
usługi inhalacji dróg oddechowych dla
wszystkich grup wiekowych w zakresie profila
ktyki i leczenia - rewelacyjne mieszanki, leczenie oparte na komponentach zachodnich, a także z leków powierzonych.

Uprzejmie informujemy, że z dniem 1 lutego 1992 roku we wszystkie dni wolne od pracy można korzystać z przyjeźdź lekarza w naszej Przychodni w godz. 9⁰⁰ - 16⁰⁰.

OFERUJEMY CENY KONKURENCYJNE.

SA-5

FERIE ZIMOWE

- ▲ WARSZTATY KOMPUTEROWE — JBM-PC. 25 godzin — 2 godz. dziennie, w programie obsługa komputera, rozwiązywanie zadań z matematyki i fizyki.
- ▲ NAUKA PLYWANIA — 26 godzin — 2 godz. dziennie, pływalnia w „Jagiellonce”, również z egzaminem na kartę pływacką.
- ▲ PRAWO JAZDY — kat. A B T — rozpoczęcie 20.01.1992 r., zakończenie 8.02.1992 r. Zajęcia codziennie oraz:
- ▲ JEZYK ANGIELSKI dla średniozaawansowanych, rozpoczęcie 15.01.1992 r.
- ▲ MASZYNOPISANIE — rozpoczęcie 21.01.1992 r.

SA-10

TVP
14.01.—20.01.1992 R.

Wtorek

PROGRAM I

8.00 „Dzień dobry” — poranny magazyn rozmaitości
9.00 Wiadomości poranne
9.10 „Domowe przedszkole”
9.35 „Gotowanie na ekranie” — magazyn kulinarny
10.00 „Lalka” (9 — ost.) — „Dusza w letargu” — serial TP
11.50 Wiadomości
12.00—16.00 Telewizja Edukacyjna
12.00 Agroszkola
12.25 Ekonomia
12.30 „Dzień, w którym zmienił się wszechświat” — serial dokumentalny produkcji angielskiej
13.20 Fizyka — właściwości magnetyczne ciała
13.50 Co, jak i dlaczego — jak powstaje wiatr?
14.00 Chemia — berylowce, żelazowce
14.30 Tele-komputer
14.50 Przygody kapitana Remo
15.05 Sezam — magazyn popularnonaukowy
15.20 „Świat chemii” — „Pracowity elektron” — serial dokumentalny produkcji USA
15.50 Klub midi
16.00 Studio 7 proponuje
16.15 Dla dzieci: „Tik — Tak” oraz film z serii: „Przygody Kaczorka Kwaka” (3) — „Królewski rubin”
17.15 Teleexpress
17.35 „Narodziny firmy” (4) — elementarz przedsiębiorczości
18.00 Family album — amerykański kurs języka angielskiego
18.20 „W Sejmie i Senacie”
18.35 „Królik Bugs przedstawia” — serial animowany produkcji USA
19.00 „Wywiad tygodnia”
19.15 Dobranoc „Pif i Herkules”
19.30 Wiadomości
20.05 Film fabularny
21.40 „Sprawa dla reportera”
22.20 Wiadomości wieczorne
22.40 „Głędą pracy — giełda szans”
23.10 BBC — World Service

PROGRAM II

7.30 Panorama
7.35 „Rano”
8.00 „Gazeta domowa”
8.10 „Telewizja biznes”
8.30 „Denver — ostatni Dinozaur” — serial animowany produkcji francusko-amerykańskiej
8.55 „Świat kobiet” — magazyn
9.20 „Pokolenia” — serial produkcji USA
9.40 „Rano”
10.00 CNN
10.10 Język francuski (12)
10.25 Powitanie
10.30 Panorama
10.40 „Pokolenia” — serial produkcji USA
10.55 „Pod wspólnym dachem” (26) — „Nie ma już dzieci” — serial produkcji francuskiej
18.00 Program lokalny
18.30 Moja modlitwa
18.35 „Sztuka świata zachodniego” (14) — „Kreacje z dystansem” — serial dokumentalny produkcji angielskiej
19.30 Język angielski (14)
20.00 Non stop kolor — Knebworth 1990 — Status Quo i Robert Plant z Jimmym Pageem
21.00 Panorama
21.20 Sport
21.30 „Express reporterów”
22.00 „Vincent i Theo” (2) — serial produkcji angielskiej
22.50 Publicystyka kulturalna
24.00 Panorama

Środa

PROGRAM I

8.00 „Dzień dobry”
9.00 Wiadomości poranne
9.10 „Domowe przedszkole”
9.35 „Głędą pracy”
10.05 „Dynastia”
11.50 Wiadomości
12.00—16.00 Telewizja Edukacyjna
12.00 Agroszkola
12.25 Ekonomia
12.30 Piąty akt
12.45 Teletext
13.05 Spotkania z literaturą
13.45 Wielkie historie małych miast
14.15 Telewizyjny słownik biograficzny historii najnowszej
14.45 Rody polskie
15.15 Piąty akt
15.30 Uniwersytet nauczycielski
16.00 Studio 7 proponuje
16.15 Dla młodych widzów: „Wychowawca” — serial
16.40 „Sam o sobie”
17.15 Teleexpress
17.35 „Kinomania”
17.55 „Klinika zdrowego człowieka”
18.15 „Test”
18.30 „Encyklopedia II wojny światowej”
18.55 „Zielona linia”
19.15 Dobranoc „Radkowe radości”
19.30 Wiadomości
20.05 „Dynastia” — serial produkcji USA

21.00 Studio temat
21.30 „Inna Moskwa” — film dok.
22.25 Wiadomości wieczorne
22.50 BBC

PROGRAM II

7.30 Panorama
7.35 „Rano”
8.00 „Gazeta domowa”
8.10 „Telewizja biznes”
8.30 „Ulisses 31”
8.55 „Świat kobiet” — serial
9.20 „Pokolenia” — serial
9.40 „Rano”
10.00 CNN
10.10 Język niemiecki (14)
10.25 Powitanie
10.30 Panorama
10.40 „Pokolenia” — serial
10.55 „Losowanie zakładów gier hazardowych Totalizatora Sportowego”
11.05 „Meandry architektury”
11.30 „Allo, allo” (9) — serial
11.40 Program lokalny
11.50 „Era nuklearna” (2) — serial
11.55 Język angielski
12.00 Publicystyka kulturalna
21.00 Panorama
21.20 Sport
21.30 „Moja piękna prania” — film fab. prod. ang.
23.05 „Reduta”
24.00 Panorama

Czwartek

PROGRAM I

8.00 „Dzień dobry”
9.00 Wiadomości poranne
9.10 „Domowe przedszkole”
9.35 „Przyjemne z pozytywizm”
10.00 „Na krawędzi mroku” (4)
10.55 „Sto lat”
11.50 Wiadomości
12.00—16.00 Telewizja Edukacyjna
12.00 Agroszkola
12.25 Ekonomia
12.35 „Cudowna planeta” (5) — serial
13.25 „Głędą przyroda” (7) — serial
13.50 Jak, co i dlaczego — nasze zmysły
14.00 „Trzydzięci na pięćdziesiąt, czyli noworoczna inventaryzacja”
14.15 Opowieści księżniczki Lilavati
14.30 Zwierzęta świata: „Bez-cenna przyroda” (18)
15.05 My dorosli
15.30 Przez łądy i morza
16.00 Studio 7 proponuje
16.15 Dla młodych widzów: „Kwant”
17.15 Teleexpress
17.35 „Telemuzak”
18.05 „Spin”
18.25 „Podróż do Polski”
18.45 Magazyn katolicki
19.15 Dobranoc „Dziwny świat kota Filemona”
19.30 Wiadomości
20.05 „Na krawędzi mroku” (4) — serial
21.00 Program publicystyczny
21.20 „Pegaz” 21
21.50 „Interpretacje”
22.40 Wiadomości wieczorne
23.00 Family album — amerykański kurs języka ang.
23.30 BBC

PROGRAM II

7.30 Panorama
7.35 „Rano”
8.00 „Gazeta domowa”
8.10 „Telewizja biznes”
8.30 „Lebski Harry” — serial
8.55 „Świat kobiet” — magazyn
9.20 „Pokolenia” — serial prod. USA
9.40 „Rano”
10.00 CNN
10.10 Język angielski (14)
10.25 Powitanie
10.30 Panorama
10.40 „Pokolenia” — serial
10.55 „Ci niegrzeczni chłopcy” (3) — serial
11.00 Program lokalny
11.30 „Sydney Pollack — wszystkie moje filmy są osobiste” — film dokum.
11.50 Język francuski (12)
12.00 Rewelacja miesiaca (1)
25-lecie Metropolitan Opera w Lincoln Center — galowe przedstawienie opery Giuseppe Verdiego „Rigoletto”
21.00 Panorama
21.20 Sport
21.30 Rewelacja miesiaca (2)
24.00 Panorama
0.05 Pismo hipermultimedialne Marcina K.

Piątek

PROGRAM I

8.00 „Dzień dobry”
9.00 Wiadomości poranne
9.10 „Domowe przedszkole”
9.35 „Szkoła dla rodziców”
10.00 „Bill Cosby show”
11.50 Wiadomości
12.00—16.00 Telewizja Edukacyjna
12.00 Agroszkola
12.25 Ekonomia
12.30 Saga rodzinna
13.05 Muzeum XX wieku — Men Kamp, cz. 2
13.25 Trudna historia
13.45 „Ekstra” (2) — film dokum.
14.25 Jeśli nie Oxford, to co?
14.50 Telewizja Edukacyjna zaprasza
15.30 Uniwersytet nauczycielski
16.00 Studio 7 proponuje
16.15 Teleexpress
17.35 „Prawo prawa”

17.45 „Tele-audio-video”
18.10 „Bill Cosby show”
18.35 „Raport”
19.00 „Reflex”
19.15 Dobranoc „Bouli”
19.30 Wiadomości
20.05 „Szpieg doskonały” (1) — serial sensacyjny prod. ang.
21.00 „Polskie Zoo” (powtórzenie)
21.10 Zespół publicystyki „Zapis” przedstawia
21.50 „Rock w Rio” (2)
22.55 Wiadomości wieczorne
23.15 „Siódemka” w Jedyńce

PROGRAM II

7.30 Panorama
7.35 „Rano”
8.00 „Gazeta domowa”
8.10 „Telewizja biznes”

Program TV

8.30 „Lucky Luke” — „Jesse James”
8.55 „Świat kobiet” — magazyn
9.20 „Pokolenia”
9.40 „Rano”
10.00 CNN
10.10 Język angielski (4)
10.15 Powitanie
10.30 Panorama
10.40 „Pokolenia” — serial prod. USA
10.55 „Rock for Aids” — tele-ranżeria
11.00 Program regionalny
21.00 Panorama
21.20 Sport
21.30 „Zdarzyło się w Trzeciej Rzeszy” (2)
22.45 „Obrazy, słowa dźwięki”
23.40 „Rocknoc”
24.00 Panorama

Sobota

PROGRAM I

7.55 Program dnia
8.00 „Rynek agro”
8.30 „Na zdrowie”
8.50 Wiadomości poranne
9.00 „Ziarno”

9.25 „5-10-15”
10.30 „Wojownicze Żółwie Ninja”
10.55 „Wędrowni Muzeum Wojska Polskiego”
11.20 Telewizyjny koncert zyczeń
11.50 Wiadomości
12.00 Wędrowni dalekie i bliskie
12.40 „My i świat”
13.00 „Siódemka” w Jedyńce
13.30 „Rodzina rodzinie”
14.00 Walt Disney przedstawia „Kacze oopwieści” i „Calkiem nowe życie” (3)
15.15 Z archiwum Teatru Telewizyjny — Franz Kafka „Proces”
17.15 Teleexpress
17.35 „Butik”
18.00 Magazyn kulturalny „Wizje”
18.25 Serial filmowy
19.15 Dobranoc „Domel”
19.30 Wiadomości
20.00 „Polski Zoo”
20.15 Film fabularny
21.40 Sportowa sobota
22.25 „Mój styl”
22.55 Wiadomości wieczorne
23.25 Film fab.

PROGRAM II

7.30 Panorama
7.35 „Peryskop”
8.00 „Ulica Sezamkowa”
9.00 „Ona” — magazyn kobiecy
9.30 „Tygiel”
10.00 CNN
10.10 Magazyn telewizyjny śniadaniowej
10.40 „Tacy sami”
11.00 Polska Kronika Filmowa
11.10 Akademia polskiego filmu: „Krzysztof Waleczny”
11.30 Zwierzęta świata: „Bez-cenna przyroda” (18)
13.30 „Klub Yuppies? — program dla młodzieży”
14.00 „Wzrockowa lista przebojów Marka Niedzwieckiego”
14.30 Vademecum teatromana
15.10 Program dnia
15.15 Studio sport
16.05 „6 z 49” — teleturniej
16.25 Losowanie zakładów gier hazardowych Totalizatora Sportowego
16.30 Panorama
16.40 Over the moon — film fabul. prod. ang.
18.00 Program lokalny
18.30 „Wielka gra” — teleturniej
19.30 „Galeria 20 milionów”
20.00 Bydgoska gala operowa
21.00 Panorama
21.20 „Słowo na niedzielę”
21.25 „Bez znieczulenia” — serial
21.40 „Pierścien skorpionia” (2)
22.40 Glen Miller — koncert
24.00 Panorama

Niedziela

PROGRAM I

7.55 Program dnia
8.00 „Tydzień”
8.00 „Teleranek”
10.00 Kino teleranka: „Spit mac Phee” (5)
10.25 Al Capone junior — program trójwymiarowy
10.30 „Świat odkrywany” (6)
11.20 „Notowa”
11.45 Telewizyjny koncert zyczeń
12.15 „Armie świata”
12.40 Teczowy music — box”
13.25 Magazyn „Morze”
13.45 Film dokum.
14.45 „Smak życia”
15.25 „Telewizjer”
15.45 W starym kinie: „Ada, to nie wypada” — komedia prod. polskiej
17.15 Teleexpress
17.35 „Dziennikarze ujawniają”
18.10 „Parad se — znaczący raj” (3)
19.00 Wieczorynka — Walt Disney przedstawia „Chip i Dale”
19.30 Wiadomości
20.05 „Rzykanti” (12) — serial prod. ang.
21.00 Sportowa niedziela
21.20 „7 dni — świat”
21.50 Piosenki z kabaretu Olg Lipińskiej
22.40 „Wokół wielkiej sceny”

PROGRAM II

7.30 „Przegląd tygodnia”
8.00 „Ulica Sezamkowa”
9.00 Film dla niesłyszących: „Rzykanti” (12)
9.50 Powitanie
10.00 CNN
10.20 Program lokalny
10.50 „Magazyn przechodnia”
11.00 „Wspólnota w kulturze”
11.30 Podróż w czasie i przestrzeni
12.20 Animals — program ekologiczny
13.00 Express Dimanche
13.15 „100 pytań do...”
13.55 „Rebusy” — teleturniej
14.15 Kino rodzinne: „Skarb w ziemi nocy” (5)
15.15 Benefis Mikołaja Grabowskiego
16.15 Program dnia
16.30 Panorama
16.40 „Minimalista przebojów”
17.10 Studio sport — Fuchar Świata w Narciarstwie Alpejskim
18.00 „Bliżej świata”
19.00 „Wydarzenie tygodnia”
19.30 Galeria Dwójki
20.00 „Chciałam być pianistką...”
21.00 Panorama

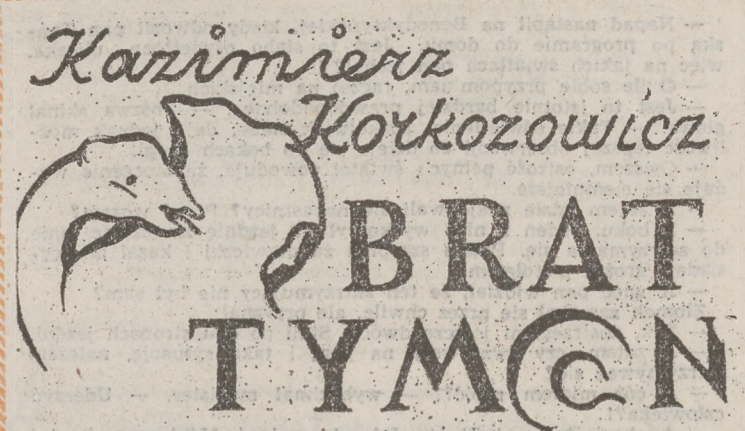
21.20 „Słodkie kłamstwa” — film fab. prod. USA (93 min.)
22.55 „Okolice jazzu”
24.00 Panorama

PROGRAM I

13.25 Wiadomości
13.35—16.00 Telewizja edukacyjna
13.35 Język francuski (16)
14.15 Język niemiecki (19)
14.50 Język angielski (19)
15.30 Uniwersytet nauczycielski
16.00 Stud o 7 proponuje
16.15 „Luz”
17.15 Teleexpress
17.35 „Rokendroler”
17.55 Sportowy hit
18.05 „Kraje, narody, wydarzenia”
18.45 „Alf” — serial prod. USA
19.15 „Dobranoc „Reksio”
19.30 Wiadomości
20.05 Teatr Telewizyjny — Jerzy Stefan Stawiński „Scena rodzinna” (2)
21.00 „Good news festiwal”
22.00 Program publicystyczny
22.30 Wiadomości wieczorne
22.55 BBC

PROGRAM II

16.25 Powitanie
16.30 Panorama
16.40 „Sonda” — „Jak w uchu”
17.35 „Biuro, biuro” (5) — „Biedna kalkulacja” — serial
18.00 Program lokalny
18.30 „Ojczyzna — polszczyzna”
18.45 „Zbliżenia, czyli to i owo o filmie”
19.25 Zapraszamy do „Dwójki”
19.30 Język niemiecki (15)
20.00 „Prawo wyboru”
21.00 Panorama
21.20 Sport
21.30 „Świadectwo dziecka” — film fab. prod. ang. (r. prod. 1983 — 64 min.)
22.35 „Extra” (10 — ostatni) — „Seks i stosunki między ludzkie” serial dok.
24.00 Panorama



DALSZY CIĄG ZE STR. 1

ale z nas dwóch ja znajduję się w lepszym położeniu, że wem jak dalece pan się myli!
— Mam nadzieję, że wierzy pan w swoje słowa... — Sierżant wstał z miejsca i po pożegnaniu asystenta ruszył na poszukiwanie jego profesora.
Tym razem już go zastał w gabinecie. Kiedy po krótkiej prezentacji zasiadł do kolejnej rozmowy, oznajmił przerywając wy-czekując milczenie Iglickiego:
— Przyszedłem do pana w sprawie śmierci Tańskiej. Nie chodzi mi jednak o to czy pan ją znał, lub jakie ma pan o niej mniemanie, bo to nieobyt mnie interesuje. Natomiast pragnę zasnąć u pana nieco informacji jako znawcy pewnej sfery ludzkich wierzeń jak magii, czarostwa, czy innych tego rodzaju procedurów czy zainteresowań...
— A cóż śmierć Tańskiej ma z tym wspólnego? — z nagłym rozdrażnieniem rzucił Iglicki marszcząc gniewnie brwi. — Wprawdzie i dziś istnieje grupa czy nawet sekty satanistów i to liczniesz niż sobie z tego społeczeństwa zdają sprawę, ale czyżby wzbudziły one zainteresowanie policji?!
— Hm... Może to zainteresowanie nie mieć podstaw, ale w śledztwie nie wolno pominąć żadnego tropu. A właśnie natknęliśmy się na pewien szczegół, który wymaga wyjaśnienia. Mianowicie na ciele ofiary znaleźliśmy trzy nacięcia tworzące trójkąt. Czy mogłoby to stanowić podstawę do podejrzenia, że mamy do czynienia z wyznawcami jakiejś sekty, o której wspominałem?
— Trójkąt, mówisz pan? — zainteresował się profesor przesu-wając po twarzy swego rozmówcy krótkie spojrzenie, które jednak zaraz skierował na własne splecione na biurku dłonie. — Już zdaje się ktoś mnie o to pytał... Zaraz, niech sobie przypomnę... Tak tak, to był jakiś dziennikarz, zdaje się z Niepokalanowa... Pałka, czy też Pałk...
Tym razem to sierżant zainteresował się usłyszaną wiadomością.
— Z Niepokalanowa? A więc zakonnik?
— Chyba tak, starszy już wiekiem. Właśnie on pytał mnie o znaczenie tego znaku, ale nie w związku ze śmiercią tej pieśniar-ki...
— I czego się dowiedział?
— Tego samego co mogę powiedzieć i panu, a zatem niezbyt wiele. Wyraziłem parę przypuszczeń, między innymi to najbardziej prawdopodobne, że jest to element pentakli któregoś z demonów.
— A więc jednak?
— Istotnie, nie można wykluczyć, że jest to sprawka jakiejś sekty czcicieli piekielnych mocy...
— Tego by jeszcze brakowało! — Sierżant pokłwał głową i do-rzucił tonem zawodu: — No cóż... Niewiele od pana się dowi-edziałem, ale dziękuję i za te okruczności...
— Wskaże panu kogoś kto może okazać się bardziej pomocny! Iglicki w ślad za gościem wstał z miejsca. — Mam tu specjali-

stę i to niemal fanatyka tej dziedziny, mianowicie starego Zwir-skiego! Tego antykwariusza...
— Tak, słyszałem o nim... Ale nie wiem czy warto poświęcać więcej czasu tej, w gruncie rzeczy mało poważnej, posłance... — lekceważąco mrknął Poszwa kierując się już ku drzwiom.
Mimo braku odpowiedzi na swoje pytanie nie uważał wizyty za nieudaną, dała mu bowiem możliwość obejrzenia sobie pana profesora, przyjrzenia się jego drażliwej twarzy starego sepa, tak i zastanowienia się nad okazanym przez niego rozdrażnieniem na wzmiankę o śmierci Tańskiej. A także nie do pogodzenia była wiadomość o zainteresowaniach owego zakonnika-dziennikarza.

Sierżant Poszwa antykwariat Zwirskiego znał równie dobrze jak i jego samego, gdyż od lat się już znali a nawet przyjaźnili, czego jednak nie skorzy był sobie okazując.
Mrok lokalu sklepowego tym razem rozpraszając światło padają-ce również z okna znajdującego się w tyle pomieszczenia. Dostrzegł więc od razu w głębi chuda sylwetkę starego antykwariu-sza pochyloną nad rozłożonymi na stole foliami. Na widok wchodzącego uniósł głowę i chwilę patrzył w stronę drzwi, za-pewne nie rozpoznając na ich oszklonym tle przybysza. Dopiero-gdy ten spytał z sarkazmem czy już go nie pamięta, rzucił zgrzy-żliwie:
— Tak dawno nie widziałem pana sierżanta, że to nic dziwnego!

Poszwa ruszył w głąb sklepu, zatrzymał się przy stole i zamiast powitania dorzucił:
— Widzę, że jesteś zajęty, a miałbym nieco do pogadania...
— To zależy o czym... burknął Zwirski nie przerywając swojego zajęcia.

— Takie tam ludzkie grzeszki... Ale warto obgadania.
Zwirski odłożył trzymaną w ręku książkę.

— To jeszcze pół biedy, bo przestraszyłem się, że znów be-dziesz mnie zanudzał swymi wątpliwościami...
— Wątpliwości pozbyć się niełatwo...

— A więc jednak? Ze też nie zdarzyło się jeszcze byś przy-szedł dla zwykłej pogawędki... — mrknął antykwariusz z nutą zredziwego wyrzutu. — No dobrze, skoro już jesteś, chodź do mojej nory!

Ruszył w stronę przepierzenia, a kiedy już usiedli, Poszwa od-zwał się:
— Wyciągaj swoje piwo, bo trochę czasu chyba ci zajmie!

Zwirski ograniczył się już tylko do westchnienia, ale sięgnął do lodówki, wyjął butelki, a z szafki szklanki i bez słowa postawił je na biurku. Odezwał się dopiero kiedy już otworzył butelki, rozlał trunki i podsunął gościowi szklankę:

— Masz opano, twoje szczęście, że dbam aby mieć je w zapasie. Teraz mów o co chodzi?

Poszwa najpierw uniósł szklankę, upił z niej sporą porcją, a do-piero potem rozpoczął dokładnie opisywać przebieg swoich docho-dzeń w sprawie Tańskiej, koczając relację uwaga:
— Popamiętaj śmiertelny grzech jeśli chodzi o nasze przykaza-nia, podając ci tak szczegółowo przebieg śledztwa. Zaczynam jednak żywić obawę czy obejdziesz się bez pewnych specjalnych wi-adoomości. Przynajmniej to wprowadzić z odrazą, ale bez twego wsparcia chyba nie ruszę z miejsca... — zakończył z westchnieniem.

— Zabrakło własnych koncepcji staremu wydze? — ironicznie rzucił antykwariusz. — I przyszło się do nudziarza Zwira?
(edn)