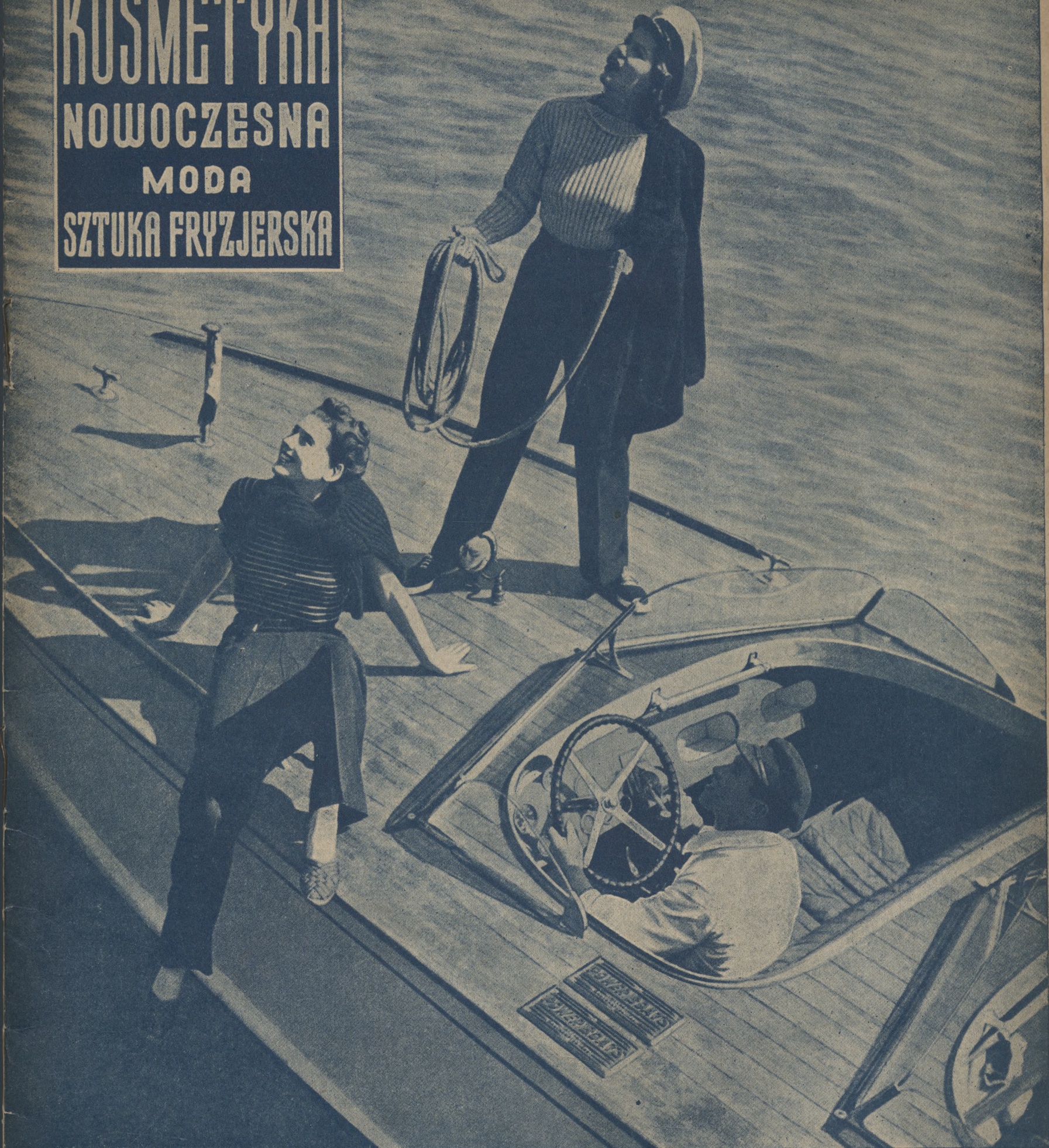


**KOSMETYKA
NOWOCZESNA
MODA
SZTUKA FRYZJERSKA**



INSTYTUT
RACJONALNEJ
KOSMETYKI

G. ŚWITALSKIEJ

WARSZAWA, NOWY-ŚWIAT 47, m. 4

(VIS-A-VIS KINA „CASINO”)

Telefony: 5.23-59, 2.87-14

1. Oczyszcz. twarzy-masaż-wykończenie Zł. 3.—
2. Zabieg j. w. z maseczkami; porc. zioł. plast. 4.—
3. Regulacja brwi 1.—
4. Przyciemnianie trwałe brwi i rzęs . . . 1.50
5. „Maquillage” (upiękśnienie twarzy) . . . 2.—
6. Zabiegi regeneracyjne od 20 — 25 zł.

Usuwanie wszelkich defektów po cenach niższych
oraz farbowanie włosów higienicznymi farbami.

Wytwórnia Maszyn i Aparatów Fryzjerskich **A. ZEGARSKI i J. ZWOLIŃSKI**

Warszawa, Nowy-Świat 45 — Telefon 2.98-75.

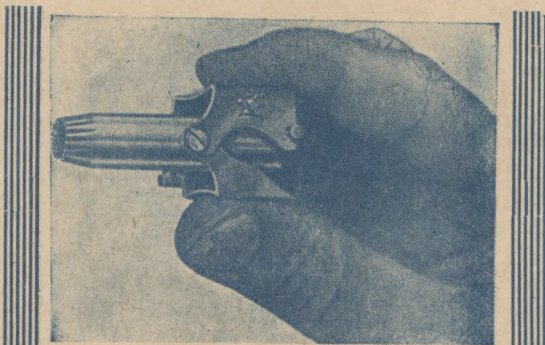
POLECA: aparaty do trwałej ondulacji bez prądowe systemu klamerkowego, aparaty parowe, ogrzewane prądem, gazem i na naftę, helmy do suszenia, obracalne i rozkładane suszarki do włosów, komplety do aparatów parowych oraz wszelkie przybory fryzjerskie.

„NEO” KROGULECKIEGO

PASTYLKI GUMOWO-MENTOLOWE-EUKALYPTUSOWE
STANOWIĄ NAJPEWNIJSZY ŚRODEK PRZY LECZENIU
CHOROÓB DRÓG ODDECHOWYCH
STOSOWANE PRZY BÓLACH GARDEŁA,
KATARZE, CHRYPCIE, PRZEZIĘBIENIACH

Nasi prenumeratorzy otrzymują egzemplarze ze
specjalną wkładką ilustrowaną

Nowość!!!



Patentowana maszyna
do usuwania włosów
z uszu
i nosa

«ROTEX»

Niezbędna dla salonów fryzjersko-kosmet.
100% bezpieczeństwa

WYŁĄCZNA SPRZEDAŻ NA POLSKĘ:

D/H „PENKOS” Warszawa 1
Pl. Żel. Bramy 6 + Tel. 2.53-68

**NIEZBĘDNY PODRĘCZNIK
DLA PP. KOSMETYCZEK i LABORANTÓW (EK)**

P. T.

**NOWOCZESNA PERFUMERIA
KOMETYKA i MYDLARSTWO**

Mgra chem. W. Wójtkiewicza
asyst. U. S. B.

Dra chem. S. Rutsteina
Dyr. Kursów Techno-Chem.

TEORIA, PRODUKCJA i STOSOWANIE

Str. IV + 400; około 500 praktycznych przepisów (recept)

Cena zł. 9.—

dla prenumeratorów „Kosmetyki Nowoczesnej”

Zł. 5.50

NALEŻNOŚĆ PRZEKAZYWAĆ: KONTO P. K. O. 3.989

Przesyłka zamiejscowa 0.80 gr.

POSADY

zaofiarowane i poszukiwane

DOM HANDLOWY poszukuje dla każdego województwa energicznego przedstawiciela za prowizją, dobrze zaprowadzonego w branży fryzjerskiej. Znajomość języka niemieckiego pożądana. Oferty sub. „Zaprowadzony” do adm. K. N. (202)

Magister CHEMII, od kilku lat samodzielna kierowniczka laboratorium w fabryce perf. kosm. zmieni posadę. Oferty do Adm. K. N. pod „znajomość języków”.

KOSMETYCZKA poszukuje pracy, (może być i w laboratorium) wymagania skromne, 2-letnia praktyka. Oferty do adm. sub. „L”

MANICURZYSTKA poszukuje pracy w salonie fryzjerskim. Oferty do Adm. K. N. sub. „Krysią” (308)

KOSMETYCZKA dyplomowana b. zdolna, samodzielna, rutynowana o doskonałych warunkach poszukuje pracy. Może prowadzić zakład samodzielnie. Zgłoszenia do K.N sub. „Janina”. (316)

FRYZJER o nieprzeciętnych zdolnościach artystycznych zmieni posadę. Oferty do adm K. N. sub. „Poznaniak”. (311).

*Kosmetyka Nowoczesna - Moda - Sztuka Fryzjerska
to jedyny oficjalny organ rzemiosła fryzjerskiego!*



P.4079

KOSMETYKA NOWOCZESNA MODA SZTUKA FRYZJERSKA

MIESIĘCZNIK
POŚWIĘCONY URODZIE
HIGIENIE I ZDROWIU

Redaktor:
STEFANIA OSIŃSKA

Redaktor Naczelny i Wydawca
ROMAN SZAFRAN

Redakcja i Administracja:
WARSZAWA I, Ks. Skorupki 12,
tel. 8-53-98

Konto P. K. O. 3989. Pocz. Konto
Rozr. 560.

CENY OGŁOSZEŃ:
Cała strona zł. 360.—, 1/2 strony
zł. 200.—, 1/4 strony zł. 120.—, 1/8
strony zł. 75.—, 1/16 strony zł. 35.—.
Za ogłoszenia, nie mieszczące się
w wymienionych częściach strony,
liczy się po 80 gr. za wiersz m/m.
Drobne w dziale „Zródła zakupu”
za wiersz m/m zł. 1.—. Drobne na
okładkach — za wiersz m/m zł. 2.—.
Ogłoszenia w tekście — o 25% drożej.

Prenumerata: Rocznie 10.20, półr.
5.40, kw. 2.20. Zagranicą: zł. 18.—.

Wkładki reklamowe po cenach spec-
jalnych. W dziale: poszukiwane i
zaofiarowane dla P. P. kosmetyczek
i fryzjerów 0.15 gr. za wyraz.

Uwaga: Redakcja nie odpowiada za
treść ogłoszeń.

Nr 56 WRZESIEŃ 1938 ROK V



Stowarzyszenie Właścicieli Gabinetów Kosmetycznych w Polsce
POLECA UWADZE CZYTELNICZEK NASTĘPUJĄCE GABINETY ZWIĄZKOWE:
ZARZĄD: ul. MOKOTOWSKA 52 tel. 8-08-37

<p>„Andrea” Instytut Kosmetyczny ul. Stenkiewicza 4 tel. 6.25-05.</p>	<p>Magdalena Poznańska, Instytut Kosmetyczny „MADELEINE” ul. Mokotowska Nr. 52 tel. 8-08-37</p>
<p>Albrechtowa Janina, Instytut Kosm. „ANAMORFOZA” ul. Chmielna 29 tel. 5-96-48</p>	<p>Helena Rozmaryn - Goldsteinowa, Gab. Kosm. „HEL - ROM” ul. Nowogrodzka Nr. 31 tel. 9-58-98</p>
<p>I. Bevensée Instytut Kosmetyczny Chmielna 32 m. 26. (Uwaga! 2-gie piętro)</p>	<p>Józefa Różańska, Gab. Kosm. „PANI” Al. Ujazdowskie 39 tel. 8-82-76</p>
<p>Helena Bieńkowska - Sklenarzowa Instytut Kosmetyczny KATOWICE, 3 Maja 23, tel. 324-04 Gmach Assicurazioni Generali</p>	<p>Łucja Szpirowa, Instytut Kosm.-Lek. „Cedib” ul. Warecka 5 tel. 6-05-43</p>
<p>Helena Brzezińska „IZIS” Instytut kosmetyczno - lekarski (Pałac Błękitny) ul. Senatorska 35 tel. 3-33-53</p>	<p>Zofia Trzebiecka, Gabinet Kosm. „Ninon de Lenclos” ul. Lwowska 6 tel. 8-37-91</p>
<p>Janina Daniela Instytut Kosmetyczny ul. Hoża 40 tel. 9-56-36</p>	<p>Eugenia Weltowa, Gabinet Kosm. „NOWOCZESNY” ul. Wilcza 55 tel. 8-95-77</p>
<p>„Hedda” Instytut Kosmetyczny ul. Szpitalna Nr. 5 tel. 2-85-14.</p>	<p>Maria Kasperska, Instytut Kosmetyczny ul. Mazowiecka 11, m. 20 tel. 2-49-50</p>
<p>Helena Tutajowa Gabinet Racjonalnej kosmetyki ul. Skorupki 4 tel. 7-21-93</p>	<p>Makarowska Maria, Gabinet Kosm.-Leczniczej syst. „Cédib” ul. Krucza 47a tel. 9-21-41</p>

Znaczenie diagnozy w kosmetyce

Od postawienia trafnej diagnozy zależy z jednej strony często życie chorego, z drugiej zaś powodzenie lekarza, gdyż dopiero właściwe rozpoznanie dolegliwości daje nam pewne szanse, a więc i możliwość opanowania choroby.

Nie zawsze jednak lekarz przy pierwszym zetknięciu się z chorym może określić genezę choroby. Bardzo często zwołuje konsylium, zaleca zrobienie najróżnorodniejszych analiz, a wszystko to w tym celu, by ustalić przyczynę dolegliwości i odpowiednio do tego wybrać właściwą drogę postępowania, czyli kurację.

Jeśli zastanowimy się nad szeregiem wypadków, nie mających nic wspólnego z leczeniem, — również dojdziemy do wniosku, że dobre rozpoznanie przyczyny — jest czynnikiem decydującym w dalszym postępowaniu. Weźmy np. poważne uszkodzenie instalacji elektrycznej. Wzywamy w takich wypadkach przede wszystkim monterów-elektrotechników; jeśli on nie może się z tym uporać, zapraszamy inżyniera-specjalistę, a jeśli i ten ma wątpliwości, zwołujemy komisję fachowców.

Tak samo i w zawodzie kosmetyczek diagnoza ma doniosłe znaczenie. Od ustalenia bowiem przyczyny, powodującej dany defekt skóry, zależy rezultat naszych zabiegów, zadowolenie klientki i powodzenie, jakim cieszy się zdolna, sumienna kosmetyczka.

Zadanie kosmetyczki nie jest łatwe, gdyż do tej pory Panie, odwiedzające zakłady kosmetyczne, przywykły żądać od kosmetyczek, jak to się zdarza w zakładzie fryzjerskim, takiego czy innego, przez siebie ustalonego zabiegu. Tymczasem kosmetyczka nie powinna nigdy pozwolić na to, aby zarówno sposób pielęgnacji, jak i dobór środków dyktowała klientka. Pamiętać o tym należy, że klientka, której nie udzielimy zabiegu, nie może nam psuć opinii, natomiast źle leczona klientka odstraszy nie tylko od nas, ale i od kosmetyki w ogóle całe legiony pań. Należy więc mieć swój ustalony sposób postępowania, od którego odstąpić nam nie wolno pod żadnym pozorem.

Przed rozpoczęciem jakichkolwiek zabiegów lub sprzedaży preparatów, powinniśmy, oprócz dokładnego obejrzenia twarzy, mieć jeszcze szereg informacji, które zdecydują o doborze odpowiedniego preparatu. Do informacji tych należą, poza stwierdzonym stanem pacjentki: przede wszystkim wiek, następnie choroby, jakie pacjentka już przeszła, ze wszystkimi ich objawami, obecny stan

zdrowia i warunki, w jakich żyje oraz pracuje, wreszcie używane przez nią dotychczas sposoby i środki pielęgnacji cery.

Wszystkie te wiadomości są bezwzględnie potrzebne, gdyż dopiero na ich podstawie kosmetyczka może postawić diagnozę dokładną z kosmetycznego punktu widzenia, a w ślad za tym i rozpocząć właściwą pielęgnację. Jeżeli kosmetyczka takich informacji nie otrzyma, a — gorsza — grzeszyć będzie niezajomością podstawowych składników preparatów, jakich używa podczas pracy lub zaleca klientce, niech lepiej nie liczy na pomyślne rezultaty swojej pracy.

Nie potrzebuję chyba podkreślać rzeczy najistotniejszej, jaką jest dokładna znajomość samego fachu ze strony każdej praktykującej kosmetyczki. Co prawda, rutynę zdobywa się dopiero z latami, ale dlatego też kosmetyczka, przed rozpoczęciem pracy samodzielnej, powinna odbyć praktykę pod okiem fachowej siły, aby nie być zaskoczoną jakimś wypadkiem na własnej placówce.

Zanim przystąpię do omawiania poszczególnych fragmentów, bez których niesposób postawić właściwej diagnozy, pozwolę sobie przytoczyć przykład, który może posłużyć do łatwiejszego zorientowania się w słuszności wysuniętej przeze mnie tezy.

W zakładzie zjawia się pewnego dnia Pani, która jest w rozpaczy. Skóra jej wysycha, łuszczy się, swędzi, gdzieś widoczne są wągrzy, a przy tym co kilka godzin występują czerwone bąbelki. Po stwierdzeniu stanu skóry zapytujemy, ile Pani sobie liczy lat, od jakiego czasu trwa obecny stan, jakie były objawy przed tem, w jaki sposób pielęgnuje twarz. Dowiadujemy się, że owa Pani liczy sobie lat 30; od dwudziestego roku życia skóra jej robi się coraz tłustsza, a od roku stan jej pogarsza się coraz bardziej i szybciej. Myła się ona dotychczas mydłem alkalicznym, ale w ostatnich czasach przy i po myciu skóra twarzy strasznie piecze i łuszczy się. Stosowała więc za poradą kosmetyczki krem tłusty dla złagodzenia tego stanu, co wywołało masę wągrów, a skóra swędzi i piecze jeszcze więcej. Pudru używa tłustego przylegającego, aby przykryć defekty, w ostatnich zaś czasach skóra nie znosi już pudru, bo cała twarz jest jak w ogniu.

Zadajemy dalsze pytania: jaki jest ogólny stan zdrowia? Dowiadujemy się, że cierpi od szeregu lat na obstrukcję.

Teraz już orientujemy się w sytuacji i przede wszystkim żądamy od klientki, aby natychmiast udała się do lekarza-internisty, który, zaleciwszy odpowiednie środki, usunie przyczynę dolegliwości — to jest obstrukcję.

Zabiegu żadnego w zakładzie stosować nie należy przez kilka dni. W domu zalecimy pacjentce przede wszystkim odrzucenie na pewien czas wody i mydła oraz zastąpienie ich środkami, usuwającymi podrażnienie skóry. Do takich należą: bardzo słabiuteńka wódka borno-tymolowa lub mentolowa, goldkrem, olejek migdałowy z wodą wapienną, do zmywania letni odwar szałwu. Postępowanie takie nazywa się dietą skórnią.

Po kilku dniach, kiedy skóra zupełnie się uspokoi, możemy zastosować krótką parówkę, a potem właściwy zabieg, tłumacząc jednocześnie nasze postępowanie mniej więcej w ten sposób: „skóra Pani była tłusta, a przyczyną tego łojotoku jest złe funkcjonowanie przewodu pokarmowego. Stałe zapalenie treści pokarmowej spowodowało zatrucie organizmu, a na tym tle powstawały owe swędzące, piekące bąbelki i pokrzywki. Skóra taka staje się bardzo wrażliwa i dlatego stosowanie mydeł gwałtownie osuszających, bez uprzedniego przetarcia twarzy tłuszczeniem, powodowało pieczenie i łuszczenie się naskórka. Powinna Pani dbać koniecznie o regularne wypróżnienia, a więc poddać się kuracji, zaleconej przez lekarza“. Poza tym należy zrobić kilka zabiegów w zakładzie, aby dokładnie oczyścić skórę i polecić odpowiedni sposób mycia twarzy.

Mycie skóry tego typu powinno odbywać się w sposób następujący: wieczorem, po uprzednim przetarciu twarzy goldkremem lub olejkiem migdałowym, należy umyć ją wodą ciepłą przegotowaną. Mydło na początek doбираemy słabo antyseptyczne, jak: borne, borno-tymolowe lub boraksowe. Miejsca zaważrzone można myć otrąbkami, ale tylko wtedy, jeżeli niema pokrzywki, gdyż wszelkie silniejsze tarcie drażni i powoduje stan zapalny skóry. Gdyby się wydarzyły ropnie, — należy zaniechać używania otrąbek, aby nie zrywać ropni i przez to samo nie przenosić bakterii z miejsca na miejsce.

Jeżeli mamy do czynienia ze skórą bardzo wrażliwą i obawiamy się podrażnienia, wtedy zamiast mydeł zalecamy stosowanie mydlików, które są łagodną namiastką mydła.

(c. d. na str. 15)

UNIVERSITÉ DE BEAUTÉ **CEDIB** 39, Av. des Champs Elisées, PARIS

**Institute
Kosmetyczne
Université de
Beauté
Cedib,
w Polsce**

Warszawa
Baranowice
Będzin
Białystok
Brześć n/B
Bydgoszcz
Drohobycz
Gdynia
Grudziądz
Katowice
Kowel
Kraków
Lwów
Łódź
Łuck
Łuków
Międzyrzec
Pińsk
Poznań
Pruszków
Przemysł
Radom
Siedlce
Sosnowiec
Strzyżów
Suwałki
Tarnopol
Toruń
Wierzbik Kiel.
Wilno
Włocławek
Włodzimierz Wol.
Zamość
Zaleszczyki

Gwarancja racjonalnej kosmetyki

**PUDRY
KREMY
SZMINKI
PŁYNY**



UNIVERSITÉ DE BEAUTÉ
CÉDIB
PARIS

Własne institute Kosmetyczne w całej Polsce.

Dla wygody Pań założone zostały w okresie letnim institute kosmetyczne „CEDIB” w następujących miejscowościach:

Ciechocinek, Dw. „Orion” II, ul. Warzelniana, vis a vis poczty.

Gdynia, ul. Wybickiego 3.

Druskieniki, ul. Poznańska, willa Dra Bryzmana.

Krynica, „Witoldówka” Dra Skórczewskiego.

Truskawiec, Deptak, willa Sznajderówka.

Zaleszczyki, ul. Kościuszki Nr. 4.



Misterium spojrzenia

Rzęsy należy pomalować sepią, łuk brwi wydłużyć.

A zatem — nic nowego pod słońcem.

Kobieta współczesna ceni wartość sztuki kosmetycznej, tej wiernej sojuszniczki w walce o urodę.

Baudelaire tak mówi o maquillage'u oczu: „Sztuczna czerń, która otacza oko i róż, ktry ożywia górną część policzków — oto dwa elementy nadnaturalnej piękności. Róż i czerń — to kolorowa bajka o pięknej księżniczce. Czarna oprawa oczu pogłębia spojrzenie, czyni z oka okienko rozwarte w nieskończoność;

róż, który rozplomienia policzki podkreśla jeszcze bardziej jasność źrenicy.“

Kobiety Wschodu dziś jeszcze czernią powieki tradycyjnym khól'em.

Egipcjanki używały doskonałych szminek, które zawierały różne substancje tłuszczowe oraz olejki pachnące. Te szminki nadawały oczom nie tylko blask, lecz także potęgowały porost brwi i rzęs.

Szczególnie troskliwie należy pielęgnować rzęsy. Każdego wieczora należy je dobrze oczyścić, jest im bowiem potrzebny odpoczynek, tak samo jak wszystkim organom naszego ciała.

Tak więc należy kąpać je w olejku ze słodkich migdałów lub orzechów. Powieki należy uwolnić na noc od szminki. Kompresy z rumianku wzmacniają oczy i potęgują żywość spojrzenia. Bardzo dobre są kąpiele w 250 gr. wody destylowanej z dodatkiem 3 gr. kwiatu nostryka oraz 10 gr. wody różanej.

Przeciw łzawieniu oczu stosuje się kąpiel w 200 gr. wody destylowanej z dodatkiem wodzianu z wawrzynu wiśniowego (10 gr.) i czystego kwasu borowego (8 gr.).

Powieki należy nacierać delikatnie watką, zwilżoną w occie aromatycznym (20 gr.), glicerynie (10 gr.) oraz ekstrakcie jaborandi.

Szminek należy nakładać delikatnie. Należy unikać zbyt jaskrawych odcieni. Nie wolno przekraczać linii rzęs ani też górnej linii powiek. Po nałożeniu szminki należy wykonać maquillage rzęs. Lekką szczoteczką, zwil-

żoną w ciepłej wodzie rozprowadza się kosmetyk wzdłuż rzęs od korzeni do czubków. Tak samo postępuje się z dolnymi rzęsami. Po zabiegu należy dokładnie umyć szczoteczkę. Przypominamy raz jeszcze o konieczności dokonania demaquillage'u przed udaniem się na spoczynek.

Trochę dobrej woli, a oczy pięknej pani będą jaśniały świeżością i młodzieńczym czarem.

Nic nowego pod słońcem... Takie słowa widnieją na frontonie luksusowego pałacu piękności braci Westmoore. Wszystko już było. I sztuczne rzęsy, i maquillage, i lakier do paznokci, a nawet operacje chirurgiczno-kosmetyczne. Ale kosmetyka nowoczesna udoskonaliła niektóre zabiegi, inne zaś opracowała w sposób nowy, współmierny ze stanem techniki współczesnej.

Piękno oczu... Kobiety troszczyły się od nie pamiętnych czasów o „urodę“ spojrzenia, czerniły rzęsy, wydłużały je i zawijały do góry, regulowały brwi i wstrzykiwały do oczu krople, które nadawały im cudowny połysk.

W celu poczernienia brwi i rzęs kobiety tureckie używały przypalonej tustii. Elegantki starożytnej Grecji starały się wszelkimi sposobami powiększyć oczy. Duże oczy uchodziły już wówczas za „signum elegantiae“. Aby osiągnąć ten rezultat, nacierały one powieki szminką ściągającą, zw. „stibium“, która ściągała powiekę i powiększała wskutek tego gałkę oczną. Powieki przyciemnione antymonem tworzyły piękny kontrast z bielą cery.

W Afryce kobiety brązowały powieki oliwą. W Algierze czerniono brwi węgielkiem. Dr Shaw znalazł w grobach kobiet egipskich etuis z trzciny, w których znajdowały się ołówki do malowania brwi i rzęs oraz czernidło z węgielka. A oto informacje Owidiusza: należy poczernić delikatnie brew i wdmuchnąć między powieki puder, aby oczy wydały się większe i bardziej błyszczące.

Wdzięk i powodzenie
zapewnią Ci
wody kolońskie
i perfumy

Cocktail
5-o'clock
Opium

Crosal
SP. Z O. O.
WARSZAWA

Pokłosie ciechocińskie

Sławny ciechociński basen solankowy, położony malowniczo między trzema archaicznymi łożyskami, pośród przepysznej, wybujałej młodej zieleni, jest cudowną oazą zdrowia. Niskoprocentowa solanka, zawierająca domieszkę związków nieorganicznych, jest przynętą w miarę i leczniczą i rozrywkową dla szerokiego rzesz kuracjuszków i letników, nie mówiąc o turystach z Pomorza i skądinąd.

Przybysz tegoroczny, który nie oglądał Ciechocinka, od 20 lat, nie potrafi bez zachwyty, bez wielorakich emocji i entuzjazmu — kroczyć wyasfaltowanymi uliczkami zdrojowiska. Włoskie chodniki, angielskie trawniki i klomby, oryginalne polskie dywany z kwiatów — pielęgnowane przez niewątpliwie znakomitego ogrodnika — czarują wzrok. Czystość zorganizowana naukowo (popielniczki, kosze i t. d.) — kuracjusz z zapadłej mieściny, uczy się poglądowo czystości i staje się z pewnością propagatorem higieny urbanistycznej i domowej. Wzór ciechociński — winien być miejscem pielgrzymki dla czynników właściwych, stamtąd bowiem można czerpać naukę, jak to być powinno w innych uzdrowiskach krajowych. I zegar-olbrzym z kwiatów, i kalendarz z kwiatów, i pergola pod Europą, i wazon z krzewów — są to wzorce, które należy innym pokazywać.

Nie chcę się rozwodzić szczegółowo nad urządzeniami leczniczymi; wiemy wszyscy, że rozmaite przewlekłe cierpienia ludzkie, z zakresu chorób kobiecych, płuc i górnych dróg oddechowych, przemiany materii, mięśni i stawów, niedomagań wieku dziecięcego itd. itd. — są leczone specjalnie w Ciechocinku z bardzo dobrym wynikiem. Potwierdza się to w wielkiej frekwencji kuracjuszków —, i to głównie tych, którzy przez wiele lat z rzędu ratują zdrowie w tej miejscowości.

W pewnej mierze unikatem światowym jest cieplica: basen (dwa) gorącej solanki około 6%, napełniany bezpośrednio ze źródła bez sztucznej preparacji. Źródło to, uzyskane drogą wierceń, dostarcza na godzinę przeszło ćwierć miliona litrów radiocynnej solanki o naturalnej ciepłocie 36,8° C. z głębokości 1300 metrów.

Jeśli uwzględnimy, że Zakład rozporządza przeszło 400 wannami w 4 gmachach kąpielowych, najnowszymi aparatami do wzięwań ogólnych i specjalnych, przyrządami do leczenia rozrzedzonym powietrzem, płuczkarniami, nowoczesnym emanatorium radowym, bogato wyposażonym oddziałem wodo — i elektroczniczym, wtedy staje się jasne, że liczne zastępy cierpiących na gościec, wadliwą przemianę materii, niedokrwistość, zolży, krzywicę, skazę limfatyczną i wysiękową, schorzenia dróg oddechowych, choroby kobiece, serca i naczyń, układu nerwowego, skórne — szukają ratunku w tym tak pięknie urządzonej i bezprzecznie doskonale administrowanym arsenale zdrowia.

Pan Dyrektor St. Wiśniewski jeździ po terenie, bada urządzenia, łaźienki, wysłuchuje kuracjuszków, interesuje się sprawami społecznymi, dba o godziwe rozrywki, słowem wyczuwa się baczne oko i czułe ucho gospodarza.

Jestem entuzjastą Cieplicy-zdroju, przyznając się otwarcie, jako częsty gość stwierdzam, przybywające każdego roku nowości, ulepszenia i upiększenia.

„Park Zdrowia“, a więc pływalnia termalno-solankowa wraz z plażą, kąpielami ka-

skadowymi, skocznia, solarium, ześlizgami, natryskami i szatnią, jako całość jest to pierwszorzędną inwestycją na miarę europejską; ten park jest niewątpliwą atrakcją Ciechocinka. Trzeba samemu widzieć owe niezliczone zastępy gości przybywające z daleka turystycznymi autobusami na pływalnię, żeby ocenić wartość tej części uzdrowiska.

Ma jednak pływalnia swoje cienie — i o tym pragnę kilka słów powiedzieć.

Uskarżają się kuracjusze na „zapalenie“ oczu, uszu, gardła, na bóle brzucha i... samą solankę w pływalni. Należy szerszą publiczność objaśnić (plakat), że zapalenie spojówek ocznych istotnie może powstawać, ale jest to zjawisko banalne, powodowane używaną do de-

zynfekcji basenu wodą chlorową, przetwarzającą się częściowo w kwas solny.

Te same związki chemiczne mogą powodować zmiany zapalne na błonach ucha i gardzieli — stąd ewentualne bóle w tych narządach i alarmistyczne wieści.

Szereg autorów (Poelchau, Flügge, Lewin) podaje, że aqua chlori (woda chlorowa) w nadmiarze lub zbyt często dodawana do solanki lub wody w pływalniach może powodować stany zapalne błon śluzowych.

Pewne znaczenie może również posiadać zdarzająca się idiosynkrazja do chloru, objaw skądinąd znany w stosunku do jodu.

Skoczkiwie, głównie ci mniej wprawni —
(c. d. na str. 15)



Gdziekolwiek się znajdujecie, możecie z łatwością poznać, które Panie używają pomadki do ust MICHEL'A. Usta ich są tak soczyste i młode, a kolor warg jest tak ponętnie świeży... MICHEL lepiej niż jakakolwiek inna pomadka sprzyja utrzymaniu pięknego wyglądu. MICHEL jest używany przez kobiety całego świata, gdyż przekonaly się one, że ta pomadka jest niezrównana! Rozciera się ona równo i daje ustom uczucie świeżości. A więc przyłóżcie się do grona pięknych kobiet i spróbujcie pomadki do ust MICHEL.



SIEDEM ZACHWYCAJĄCYCH ODCIENI:
Blond • Ciemny • Wiśniowy • Electric • Capucine
Malinowy • Szkarłatny

Wielkości: Lukusowa • Duża • Popularna

Należy uzupełniać maquillage pudrem MICHEL, różem dobrze przylegającym i tuszem do brwi i rzęs, nie szczypiącym i odpornym na wodę.

KORZYSTNA OKAZJA

Aby ułatwić Pani wybór pomadki do ust w odpowiednim odcieniu, prześlemy po otrzymaniu niniejszego kuponu oraz znaczków pocztowych na sumę 50 groszy małą pomadkę do ust MICHEL

w kolorze

Nazwisko i imię

Dokł. adres:

Dept. 2

Prosimy wyciąć, wypełnić i przesłać do f-my

„GALANTERIA WIEDEŃSKA“ sp. z o. o. Warszawa, Poznańska 38



PRÓBNY MAQUILLAGE zachęca do kupna kosmetyków

„Proszę o taki sam krem, jaki kupiła moja przyjaciółka Jola“.
„Jako sumienna kosmetyczka nie sprzedam pani takiego samego kremu, gdyż nie nadaje się do cery pani. Krem, który kupiła pani Jola, jest doskonały, niemniej jednak dla pani może okazać się wręcz szkodliwy.

Nadaje się on dla tłustej cery, to jest krem suchy, a cera pani wymaga zupełnie innego kremu“.

Po takim oświadczeniu pani poddaje się oględzinom i kupuje odpowiedni krem.

Zademonstrowanie kosmetyków i pouczenie pani, jak dany preparat należy stosować, wypisanie na karcie sposobu użycia wraz z kopią, która pozostaje w kartotece zakładu, wszystko to jest ściśle związane z najżywniejszymi interesami zakładu.

Pierwsze wyjaśnienie udzielone pani związane jest z oczyszczaniem skóry.

Pierwsze trzy ilustracje unaoczniają proces oczyszczania, nakładania i usuwania kremu, przemywania skóry lotionem.

Rodzaj preparatu zależy od rodzaju skóry. Twarz zmywa się kawałkiem płótna zwilżonego w gorącej wodzie, co odświeża skórę.

Rys. 1. — nakłada się krem, który ściera się kawałkiem gazy.

Rys. 2. — po czym zwilża twarz lotionem, zmywając brwi, wargi, nos.

Po zabiegu należy pokazać pani płatki płótna, aby widziała, ile brudu zmyło się z twarzy, aby się orientowała, co zatyka pory.

Jeśli wady skóry wymagają specjalnych preparatów, należy wyjaśnić to klientce.

Należy zalecić krem na wągry, lotion na rozszerzone pory, krem odżywczy dla suchej skóry, wysuszający dla tłustej, oraz odpowiednie maseczki.

Nie należy mówić do klientki w taki sposób: „pani ma suchą cerę i musi kupić ten czy ów krem.“

Należy zwrócić pani uwagę na tę wadę jej skóry i powiedzieć, że taki preparat byłby dla niej pożądany.

1

2

3



Glowys Dickford.

NEW-YORK-PARIS

to
Kosmetyka dająca
gwarancję wiecznej
**MŁODOŚCI
i Wdzięku**

JENERALNE PRZEDSTAWICIELSTWO NA POLSKĘ I GDAŃSK MAKSYMILJAN WACHTEL
WARSZAWA PRZEJAZD 1

Na wszelki wypadek nazwę jego należy wypisać na kartce.

Nie należy narzucać się z radami, raczej — trzeba udzielić ich w formie wskazówek.

Należy kłaść nacisk na regularną pielęgnację urody w domu z okresowymi wizytami w salonie.

Rys. 3. Próbnny maquillage zachęca panie do salonu. Należy brać pod uwagę upodobania klientki w zakresie barw.

Przed oczyszczeniem twarzy należy dla orientacji przyjrzeć się staremu maquillage'owi.

Na rys. 4 widzimy panią, wybierającą preparaty.

Naturalny kolor skóry i odcień różu decydują o barwie pudru.

Pomadka harmonizuje w kolorze z różem. Płynny róż jest lepszy od różu w kawałku. Nakłada się go (*rys. 5*) trzema plamkami i rozprowadza palcem, następ. puszkiem.

Nadmiar pudru trzeba strzepnąć. Należy unikać pudrowania rzęs.

Zarys wargom nadaje pomadka. Niektóre panie lubią podcieniowywać oczy tylko na wieczór.

Jednakże próbę podcieniowania oczu na dzień panie również zwykle przyjmują. *Rys. 6.*

Tusz do rzęs wykańcza maquillage. — Pani oglądając się w lustrze — zachwyca się własnym odbiciem i natychmiast zaopatruje w niezbędne preparaty.

4

5

6



ZWALCZANIE PODWÓJNEGO PODBRÓDKA

W jaki sposób można zapobiec podwójnemu podbródkowi?

Za pomocą masażu. Masaż usuwa nadmiar tłuszczu i utrzymuje mięśnie w formie. Lecz musi być wykonywany umiejętnie, systematycznie, według naukowych wskazówek.

Obowiązkiem każdej masażystki jest zapoznanie się z alfabetem prawidłowego masażu. Doświadczenie i umiejętność pozwalają na indywidualne zmiany abecadła według uznania.

Prawdziwa masażystka ma wrodzone zdolności do masażu, lecz inteligentna kobieta może je również nabyć dzięki odpowiedniemu treningowi.

Dla przykładu zajmiemy się masażem zapobiegającym podwójnemu podbródkowi.

Przede wszystkim musimy się starać, aby odzież nie krępowała klientki. Klientka powinna zająć wygodną pozycję. Następnie należy uważać, aby wszystko, co jest niezbędne do zabiegu było pod ręką t. j. krem oczyszczający tkanki, krem do masażu, lotion odtłuszczający oraz lotion ściągający pory. Poza tym należy naszykować ogrzany ręcznik w celu usunięcia tłustych substancji z twarzy.

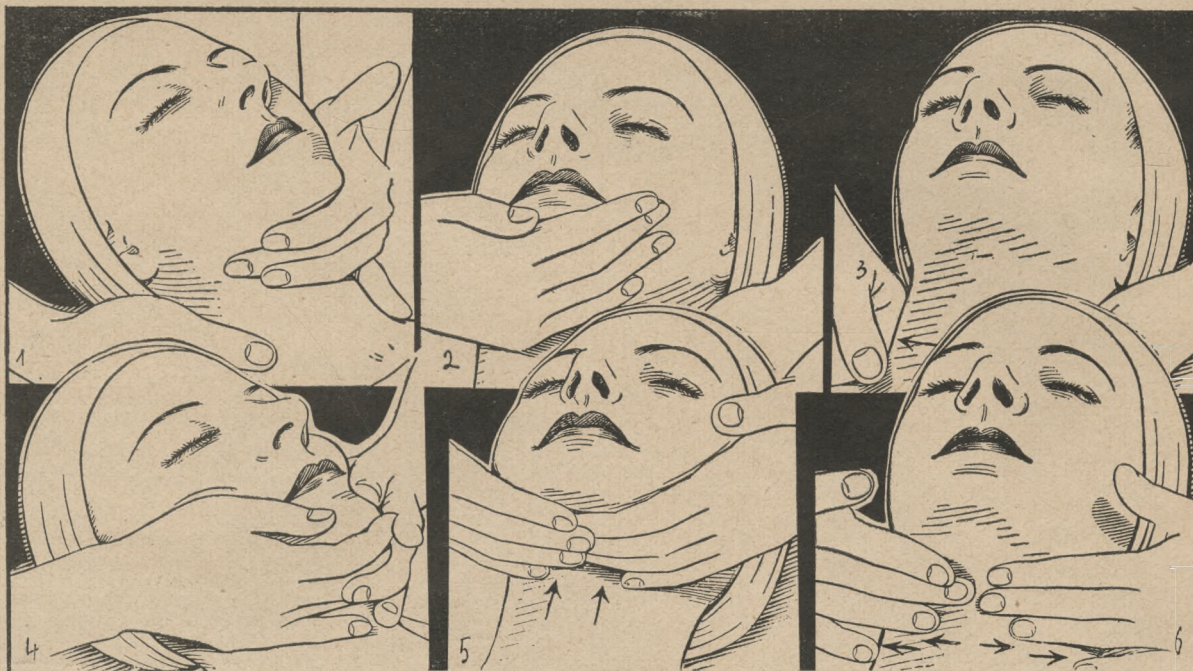
Twarz oczyszcza się w zwykły sposób kremem. Krem zaś oczyszczający usuwa się z kolei przy pomocy płatków z płótna. Należy również oczyścić starannie skórę szyi, fałdy za uszami, przy czym trzeba uważać, aby krem nie wszedł we włosy. Włosy należy związać tak, jak widzimy na ilustracjach.

Suchą skórę natłuszcza się kremem do masażu i przystępuje się do zabiegu.

Rys. 1. wskazuje pierwszy ruch, który zaczyna się łagodnie i stopniowo wzmacnia. Celem jego jest usunięcie tłuszczu i podtrzymanie ciężki mięśni.

Masaż zaczyna jedna ręka, następnie druga. Gdy prawa ręka podtrzymuje kark, lewa uciska i kołuje pod brodą ruchem w górę.

Rys. 2. Widzimy, że ręce zmieniają rolę. Teraz lewa ręka podtrzymuje kark, prawa masuje. Zwracamy uwagę, że masować należy wyłącznie podbródek, gruczołów nie mo-



żna dotykać. Masaż gruczołów może być b. szkodliwy.

Rys. 3. Następną pozycję rąk stosujemy do masażu karku. Masaż ten ma na celu wzmocnienie kręgów karku.

Rys. 4. Ruch czwarty wzmacnia mięśnie policzkowe. Ręce umieszcza się pod brodą. Poduszczyki dużych palców zatrzymuje się na poziomie ust. Ręce przyciska się do twarzy i podciąga do skroni. Każdy ruch powtarza się trzykrotnie. Ruchy należy stopniowo wzmacniać, a następnie osłabiać.

Rys. 5. Kombinacja ruchów nagłych, przerywanych — klepanie i wałkowanie. Dowolność kierunku ruchu jest dozwolona: ręce pracują od podbródka do szyi i na odwrót.

Rys. 6. Masaż dookoła szyi i powrót do pozycji trzeciej. Masaż szyi powtarza się sześciokrotnie.

Całkowity masaż trwa 10—15 minut, następnie pani musi wypocząć.

Tłuszcz z twarzy usuwa się nagrzanym ręcznikiem i zmywa zimnym lotionem. Następnie nakłada się barwełnianą maskę chłodzącą i związuje pod brodą, niezbyt mocno.

Po kilku minutach zdejmuje się maskę i wysusza skórę.

Zabiegi należy powtarzać regularnie.

Po pewnym czasie, gdy rezultat będzie już widoczny, można sobie pozwolić na przerwę.

Ćwiczenia i dieta są koniecznym dopełnieniem zabiegów, lecz wskazane jest umiarkowanie we wszystkim.



Pasta „PHILLIPS” Dental Magnesia

WYRÓB ANGIELSKI

Przedstawicielstwo: „ENZET” WARSZAWA, Tłomackie 13 tel. 11-97-96

Przedst. Orosa

Po powrocie z wakacji

Skóra nasza jest organem żywym, jeśli się ją zaniedbuje, wówczas marszczy się, fałduje i łuszczy. Po powrocie z wakacji należy się zająć pielęgnacją skóry i dużo starania poświęcić temu, aby zachowała świeżość, elastyczność i piękny złocisty odcień. Skóra twarzy nie jest nigdy jednostajnie tłusta lub sucha. Inaczej przeto należy pielęgnować skórę policzków i nosa, a inaczej skórę nosa i podbródka.

Piękność jest darem, którego nie wolno lekkomyślnie roztrwaniać. Przeciwnie najwspanialszy głos należy ciągle ćwiczyć, a smukłość linii podtrzymywać gimnastyką.

Dlaczego więc wymagać od naskórka tego, czego nie wymaga się od żadnego innego organu? Czyż złe, niewłaściwe odżywianie się nie zemści się któregoś dnia na zdrowiu?

A teraz kilka praktycznych informacji. Lojotok, który przesładuje bardzo wiele kobiet, nie zależy wyłącznie od pielęgnacji zewnętrznej. Należy wiedzieć, że nadmierne wydzielanie gruczołów łojowych jest często wynikiem nieodpowiedniej diety. Pokarmy pieprzone pobudzają wydzielanie gruczołów skórnych. Kobiety odżywiające się z umiarem rzadko uskarżają się na tłustą skórę.

Cera jaroszek jest bardzo delikatna i świeża.

Więc przede wszystkim dieta. Pijcie umiarkowanie, unikajcie alkoholu.

Suchość naskórka... Jest to również dolegliwość, której trzeba się zdecydowanie przeciwstawić. Dobrym lekiem jest tu oliwa, którą należy pić każdego ranka w ciągu 15 dni, a kurację powtarzać co 2-3 miesiące. Jedna łyżka dziennie wystarczy. Lecz, jeśli przepis ten może stać się dobrodziejstwem, zwłaszcza zimą, to taka kuracja na wiosnę i latem jest dość niebezpieczna.



PROSZKI
MIGRENO-NEWOSIN

Kogutek

ZASTOSOWANIE:
GRYPA, PRZEZIEBIENIE
BOLE GŁOWY, ZĘBÓW i t.p.

Żądajcie oryginalnych proszków ze zn. fabr. „KOGUTEK”
GĄSECKIEGO
tylko w opakowaniu higienicznym w **TOREBKACH**

WODA KWIATOWA PERFUMY PUDER POMADKA

LE
„NARCISSE BLEU”
de Murry
PARIS



Nie zapominajmy bowiem, że jest to dodatek 250 kolorii. Jeśli nie macie skłonności do tydzie, nie bierzcie tego w rachubę, w przeciwnym razie należy skreślić z jadłospisu pokarmy o odpowiednim równoważniku kalorycznym.

Instytut meteorologiczny zapowiada ostrą zimę. W wypadku mrozu poniżej 15° należy stosować krem lub olejek odżywczy, jako podstawę maquillage'u. Wskazanie to odnosi się zwłaszcza do kobiet, które przebywają dużo na powietrzu. Po powrocie do domu można usunąć maquillage i upiększyć się nieco dyskretniej.

Jeśli nos posiada skłonność do czerwienienia się i jest przy tym ciepły, wówczas należy stosować rano i wieczorem przez 15-20 minut okłady z roztworu wodnego 1% octanu

olowiu, zmieniając kompres co 5 minut. Na noc dobra jest następująca mieszanka: 15 gr. tlenku cynku, 15 gr. talku, 15 gr. gliceryny, 50 gr. wody destylowanej i 2 gr. ichtiolu. Jeśli nos jest czerwony, ale zimny zarazem, stosujcie rano i wieczorem obmywania ciepłą wodą. Na noc zaleca się następujący lek: 20 gr. alkoholu kamforowego, 0,5 gr. kwasu salicylowego.

Zabiegi te są bardzo proste i łatwe.

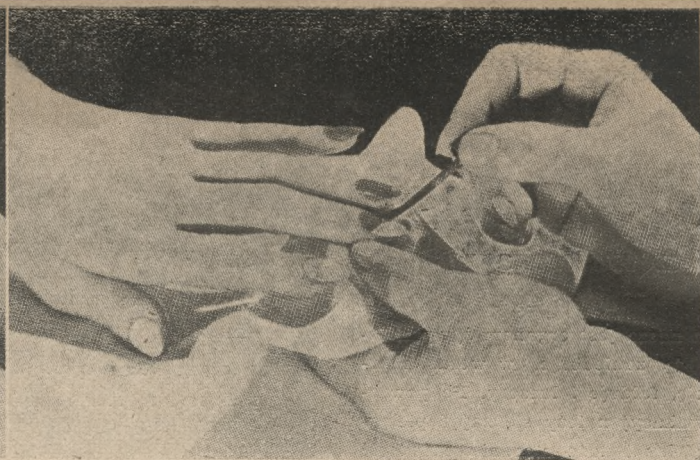
Odrobina dobrej woli i cierpliwości, a skóra wasza będzie gładka, delikatna i świeża.

Przypominamy wam o tym teraz, kiedy skończyło się lato, to najcudowniejsze naturalne laboratorium piękności.

Słońce, powietrze i wodę należy zastąpić kremem, masażem i racjonalnym trybem życia.



1



2

O twardości paznokci

Właściciel zakładu kosmetyczno-fryzjerskiego powinien śledzić rozwój techniki w każdym dziale związanym z pielęgnacją urody i stosować nowe preparaty, oczywiście po uprzednim ich wypróbowaniu.

Właściciel zakładu nie powinien zapominać o postępie,

W dziedzinie manicure'u technika również posunęła się naprzód, a mianowicie wynaleziono płyn, którym należy smarować paznokcie pod lakier. Płyn ten zapobiega pękaniu i łamaniu się paznokci. Naturalnie konieczna jest ciągłość zabiegów. Jednorazowe nasmarowanie nie daje efektu.

Należy również przekonać klientkę, że pielęgnacja rąk w domu jest bardzo wskazana.

Manicure należy rozpocząć od usunięcia starego lakieru z paznokci.

Należy wymoczyć palce w wodzie mydlanej, potem zepchnąć skórę paleczką, po czym nałożyć krem na palce i wykonać następną czynność: każdy palec klientki trzeba wymasować dużym i wskazującym palcem ruchem wciągania rękawiczki na palce. Ćwiczenie to należy powtórzyć 4-krotnie. Po usunięciu kremu smaruje się paznokcie płynem ochronnym — rys. 1.

Pędzelek nie powinien być zbyt mokry. Wyjmując pędzelek z buteleczki należy go wycisnąć o brzeg szyjki. Jedno zwilżenie pędzelka powinno wystarczyć na trzy paznokcie.

Płynem należy smarować całe paznokcie z wyjątkiem półksiężyców, na które płyn i tak ścieknie. W rezultacie cały paznokieć zostaje pokryty oprócz brzeżka dokoła skórki. Smarować należy jednym pociągnięciem poprzez środek paznokcia do końca czubka i dwoma po bokach.

Jeśli paznokcie są długie, można je posmarować również od spodu w celu ochronnym.

Po nasmarowaniu jednej ręki — smaruje się paznokcie drugiej. Po czym znowu powraca się do pierwszej ręki. Warstwę płynu nakłada się drugi raz po zupełnym wyschnięciu pierwszej ręki.

Lakier nakłada się również dwukrotnie trzema pociągnięciami na każdym paznokciu.

Należy uważać, aby lakier nie ściekał na skórę. Obwódki należy pozostawić nie po-

lakierowaną. — rys. 2.

Po ukończeniu manicure'u klientka nie powinna poruszać rękami przynajmniej 5 minut, aby lakier dobrze zaschnął. Klientkę należy upewnić, że pierwsze kilka zabiegów nie dają oczekiwanego efektu, nie trzeba się zniechęcać i winić manicurzystki.

Stolik do manicure'u powinien być wygodny, dobrze oświetlony, znajdować się blisko wejścia, przy czym należy również umożliwić wykonanie zabiegu w czasie suszenia włosów pod aparatem.

Rozmowę z klientką na temat rąk i manicure'u należy prowadzić w formie nie narzucającej zabiegu. Np. gdy klientka zamawia godzinę u fryzjera, należy zapytać, czy również reflektuje na manicure! Czasem panie

zapominają o manicurze i są wdzięczne za przypomnienie. W każdym razie na zapytaniu nie się nie traci. Pytanie mimo woli zwraca uwagę klientki na ręce, zaczyna ona o nich myśleć.

Gdy pani oczekuje kolejki u fryzjera, można rzucić pytanie: manicurzystka jest teraz wolna, jeśli Pani życzy sobie manicure'u, można go już mieć, aby nie tracić próżno czasu. Instynktownie pani ogląda ręce.

Sam zabieg manicure'u nie jest popłatny. Propagowanie i stosowanie dodatkowych preparatów jest pożyteczne obustronnie.

1. Płyn zapobiegawczy pokrywa cały paznokieć z wyjątkiem obwódki przy skórcie.

2. Lakier nakłada się na zaschniętą warstwę płynu.

Lakier i emalia DO PAZNOKCI

MARCEL
to rekord trwałości, potysku i barw

JAPONSKI BIAŁY BEZ PUDER Z PUŚZKIEM

w najmodniejszych kolorach

cena zł. 1,25

J.SZACH WARSZAWA

Naukowe

LABORATORIUM KOSMETYCZNE
pod kierownictwem
D-ra Chem. B. Schragera

KRAKÓW
Szpitalna 32 tel. 149-46

ANALIZY PREPARATÓW
KOSMETYCZNYCH

oryg. recepty francuskie
na nowoczesne kosmetyki.

**KREMY
PUDRY
SZMINKI
MLECZKA
MASECZKI**

JESIEŃ — P O R A MARSZÓW

Korzystajmy z ostatnich promieni słońca. Postarajmy się przedłużyć nasze wakacje. Lato nauczyło nas kochać zieleni, wodę i góry. Jesień nauczy nas kochać długie spacery, gromadne marsze po ubitych zamiejskich gościńcach.

Po powrocie z wakacyj czujemy się dobrze, wypoczęliśmy, odtruiliśmy nasz organizm. Nie powinniśmy przekreślać rezultatów kuracji letniej. Należy każdą wolną chwilę wykorzystać, aby uciec z domu, z miasta. Jak dobrze jest iść przed siebie i w długim marszu zagubić troski szarych dni.

Marsze i spacery na świeżym powietrzu — to cudowna „kąpiel“ dla naszych płuc, wspinała zaprawa mięśni, sport i rozrywka. Powinna pani chodzić wszędzie pieszo, a nie pędzić samochodem lub skracać przestrzeń tramwajami. Siedzący tryb życia w biurze czy domu wpływa niepomysłnie na tuszę, odzwyczajają mięśnie nóg od pracy, rozleniwia organizm. Nawet całodzienne dreptanie po mieszkaniu nie jest jeszcze chodzeniem, spacerem, marszem. Tylko regularny, miarowy marsz na świeżym powietrzu ma tu znaczenie.

Aby móc spacerować bez zmęczenia, należy sprawić sobie obówie na płaskich niskich obcasach. Spódniczka nie powinna być zbyt wąska, ani zbyt długa, aby nie kępować swobody ruchu. Nie należy włożyć się bez celu. Najlepiej zdążyć do jakiegoś lasu za miastem. Chodzić trzeba prosto, z głową podniesioną do góry, wdychać głęboko i miarowo.

Trasę marszów należy możliwie często zmieniać. W tym celu piękna pani zaopatrzy się w mapkę i na niej zakreśli szereg miejscowości, do których dotrze przy najbliższej okazji. A więc: „jutro zatrzymam się na tej polanie, pojutrze nad brzegiem rzeczki, gdzie kwitną nenufary.“

Każde wielkie miasto posiada wiejskie okolice.



Soir
de
Paris

Woda, perfumy,
puder i krem



BOURJOIS

Powinna pani kontrolować czas marszu. Słupy i kopce na szosie poinformują panią o ilości przemaszerowanych kilometrów. zegarek wskaże czas drogi. Droga podzielona przez czas wskaże prędkość. Powinna pani chodzić z szybkością 4 km. na godzinę.

10 km. — oto najlepsza trasa dla jednego marszu. Jeśli nie ma pani ochoty wybrać się samotnie na wycieczkę niech pani spróbuje namówić swoje przyjaciółki do towarzyszenia jej.

W gromadzie jest zawsze weselej, a śpiew ułatwia i przyjemnia maszerowanie.

Podczas spaceru uzbiera pani na pewno dużo liści orzechowych. Wywar z tych liści jest znakomitym środkiem ściągającym i utrwala odbłask ambry cery, z którymi jest pani tak do twarzy.

Po osiągnięciu celu marszu i po krótkim odpoczynku może pani zagrać z przyjaciółkami w golfa. Za miastem znajdzie się na pewno jakiś odpowiedni teren.

Powinna pani także brać udział w polowaniach.

(C. d. na str. 15)

WYSTAWA — KONKURS w Londynie i Kolonii

W związku z Wystawą w Londynie, w ramach której odbędzie się międzynarodowy konkurs fryzjerstwa i kosmetyki, oraz konkursem fryzjerstwa w Kolonii — miesięcznik „Kosmetyka Nowoczesna — Moda i Sztuka Fryzjerska” organizuje w terminie od 23 września — 8 października wycieczkę zbiorową do Londynu, Paryża, Berlina i Kolonii — dla p.p. Kosmetyczek, Fryzjerów oraz dla tych wszystkich swych Czytelników, którzy w oznaczonym przez Redakcję terminie zgłoszą chęć uczestniczenia w wycieczce.

Osobom zajmującym się kosmetyką lub fryzjerstwem, Redakcja „Kosmetyki Nowoczesnej” umożliwi zwiedzenie szeregu fabryk preparatów kosmetycznych, aparatów fryzjerskich, farb do włosów, oraz zakładów kosmetycznych i fryzjerskich w Londynie, Paryżu i Kolonii, z którymi już

w tym celu nawiązała kontakt. Gdy uczestnicy wycieczki przyjadą do Londynu, będą gośćmi fabryki farb do włosów **INECTO-RAPID. RAPIDOL Ltd.**, która również urządzi specjalne pokazy, demonstracje oraz kursy przeszkoleniowe racjonalnego i nowoczesnego farbowania włosów. **Całkowity koszt wycieczki, obejmujący przejazdy kolejowe od granicy, wiza pobytowe i tranzytowe, hotele i utrzymanie w Londynie, Paryżu i Kolonii, karty wystawowe — wynosi zł. 595.** Uczestnicy z prowincji korzystają z ulg kolejowych do granicy w wysokości 33%. **Ilość miejsc ściśle ograniczona.** Uczestnicy przyjmowani będą w kolejności zgłoszeń. Po otrzymaniu wypełnionego kuponu, który został niżej umieszczony, Redakcja „Kosmetyki Nowoczesnej” wyśle natychmiast dokładny prospekt z wszelkimi szczegółami, dotyczącymi wycieczki.

Uczestnicy wycieczki, którzy pragną wziąć udział w konkursach w Londynie i Kolonii winni przesłać specjalne zgłoszenia do dnia 25 sierpnia celem przesłania odnośnym Komitetem Organizacyjnym zagranicą. Ewentualni kandydaci będą mogli otrzymać dokładne prospekty, dotyczące konkursów i poszczególnych konkurencji. W Londynie zawodnicy będą mieli do dyspozycji własne modelki. Pp. Kosm. i Fryzj. uczestniczący w wycieczce otrzymają dyplomy z konkursów. Administracja zastrzeżę sobie ewentualną zmianę w kosztach, gdyby angielskie wiza pobytowe miały być płatne.

Odpowiedzialność za techniczne przeprowadzenie wycieczki przyjęła Światowa Organizacja Podróży „Wagons-Lits-Cook” — Warszawa.



Wskutek licznych zapytań, które wpłynęły w ostatnich dniach do Administracji naszego czasopisma w związku z zapowiedzianą przez nas w poprzednim numerze wycieczką do Londynu, Paryża i Kolonii — wyjaśniamy wszystkim zainteresowanym, że dzięki specjalnym staraniom udało nam się zapewnić na czas pobytu w Paryżu zorganizowanie dla wszystkich uczestników wycieczki specjalnych pokazów farbowania włosów przez firmy: L'Oreal, Orientol i Komol, po czym zostaną wydane odnośne dyplomy.



Kupony kierować należy pod adresem:
„KOSMETYKA NOWOCZESNA“, ADMINISTRACJA,
Warszawa, Ks. Skorupki 12/13
(Dział wycieczek)
**TERMIN NADSYŁANIA WYPEŁNIONYCH KUPONÓW
UPŁYWA Z DNIEM 6 WRZEŚNIA R. B.**

Ze względu na bardzo duże zainteresowanie wywołane wzmianką zamieszczoną w poprzednim numerze naszego czasopisma oraz wielki napływ zgłoszeń — ilość miejsc w wymienionej wyżej wycieczce jest ściśle ograniczona, wskutek czego Redakcja prosi o zapisywanie się jak najwcześniejsze.



Bliższych informacji udzielają:

- 1) Sekretariat Cechu Fryzjerów m. st. Warszawy, Miódowa 14.
- 2) Przewodnicząca Stow. Własc. Gab. Kosm. p. Magdalena Poznańska, Warszawa, ul. Mokotowska 52;
- 3) Sekretarka Stow. Własc. Gab. Kosmet., p. Andrea Łaska, Inst. Kosmet. „Andrea“, Warszawa, Sienkiewicza 4;
- 4) Skarbniczka Stow. Własc. Gab. Kosmet., p. Janina Albrechtowa, Warszawa, ul. Chmielna 29;

KUPON WYCIEZKOWY

Imię i nazwisko:

Zawód:

Adres:

Pragnąc uczestniczyć w wycieczce do Londynu, Paryża i Kolonii w terminie 23.IX—8.X rb., organizowanej przez „Kosmetykę Nowoczesną”, uprzejmie proszę o nadesłanie szczegółowego prospektu.

Podpis:

Dnia

Kobiety pragną nowości

Niele się mówi o modzie. Wszystkim wiadomo, że moda powtarza się. Przeszłość umarła, ale powtarzają się zasadnicze linie w formie zmodernizowanej.

Panie naśladowują prababki, ale jednocześnie chcą być inne — nowoczesne. Stare style należy unowocześnić.

Kapelusze również nabierają kształtów staroświeckich, niemniej jednak panie nie chcą upodobniać się do swych prababek. Panie akceptują modę przeszłą jedynie wtedy, gdy zostaje podana w nowej formie.

Panie nie lubią stylów podobnych, wolą coś odmiennego. Wpadają z jednej ostateczności w drugą. Zaczęły ścinać masowo włosy, tłumacząc sobie, że obcięcie włosów wpływa na porost. Ponieważ jednostajność fryzury zaczęła je nudzić, krótko obcięte główki przestały być modne. Panie stały się zwolenniczkami trochę dłuższych włosów. Moda włosów do ramion też należy do przeszłości,

obecna moda hołduje wiecznej odulacji, lokom oraz podniesionym liniom.

Właściwe zastosowanie mody fryzjerskiej polega na odpowiednim dobieraniu fryzury do osoby. To jest „clou“. Elegancka kobieta liczy się przede wszystkim ze sobą, z dobrym smakiem, a dopiero potem z modą. Istnieje jednak wiele pań, które naśladowują inne panie, gwiazdy, osobistości.

Zapominają, że co dobre dla jednej, nie może się nadawać dla innej: Fryzurę do modnych wzorów powinien zbliżyć fryzjer. Odpowiednia technika decyduje o uczesaniu.

Nowa moda fryzur winna być prosta, nieskomplikowana, praktyczna. Wymyślność należy pozostawić takim mistrzom, jak Antoine.

Geniusz może zdziałać to, czego zwykły człowiek nie potrafi. Ale nawet Antoine musi liczyć się ze stroną praktyczną uczesania.

Praktyczność — oto motto nowej mody.



Alwi

Szczyście Stefana Orlicza

Koła wagonu stukają rytmicznie. W przedziale pierwszej klasy siedzi człowiek. Chaotyczne myśli układają się z trudnością w logiczny łańcuch.

Najpierw ten telegram: „Ciotka Karola umiera“. Ciotka Karola Trent umiera. Błahy, na pozór, fakt. Wszystkie ciotki umierają. Ale, czy wiecie, kto to jest mrs. Karolina Trent? Proszę bardzo! Księga, gruba księga, spis milionerów U. S. A., 1050 stron, cena 8 dolarów, podaje: „Trent Karolina, wdowa po mr. Marcynie Trent, emigrancie z Polski, który zaczął swą karierę... itd. itd... Jedna z największych fortun w U. S. A... Sto milionów dolarów... Bezdzietna... Urodzona w roku 1860“.

Aha, więc ten pan w przedziale pierwszej klasy... Tak!... Umiera bogata ciotka z milionami dolarów...

Stefan Orlicz... Jedyny spadkobierca mrs. Trent. Szary urzędnik firmy Kleksik i Ska. Pensja 100 zł. miesięcznie...

Właściwie już nie urzędnik. Ładnie urządził swego szefa. Powiedział mu: „Może pan moją ostatnią pensję schować dla siebie. Niech pan sobie kupi nowe palto, bo wygląda pan jak gazeciarski“. W tym pożegnaniu mieściło się wszystko: 100 zł. miesięcznej pensji, brak urlopów, ciężka praca, stałe gderanie szefa, cały dotychczasowy świat Stefana Orlicza. Potem wyszedł dumnym krokiem.

A teraz siedzi w przedziale pierwszej klasy. Koła wagonu stukają rytmicznie. Każde koło — jedno zero. 8 kół — to 100.000.000 dolarów... Ciotka Karola umiera. Koła wystukują

wesołą melodię. Orlicz uśmiecha się. Jest szczęśliwy.

*

Stefan Orlicz jest w złym humorze. Doktor wszystko wyjaśnił. Medycyna nie jest doskonała. Wprawdzie powiedział, że ciotka pożyje tydzień... Minęły dwa miesiące. Doktor jest niewinny. Mówi, że medycyna — to nie matematyka. Ciotka umrze, prędzej czy później. Wystarczy spojrzeć na nią. To już koniec.

*

Skończyło się lato. Na ulicach — śnieg. Zimno... Ciotka Karola żyje... Właściwie umiera... Szósty miesiąc... Trudno wytrzymać w pokoju. Dusząco... Ale za to potem? Kobiety, wino, Neapol, Rzym, Werona...

Skąd się wzięło to słowo? Werona! Brak tylko jednego „1“ na końcu. Jedna litera, a tyle treści. Lecz po co werona? Aha! To dla ciotki. Cudowny pomysł... Ona i tak musi umrzeć...

Stefan wlewa ostrożnie płyn do gardła. Szkoda każdej kropelki... 8 pastylek... Każda pastylka — to jedno zero... 100.000.000 dolarów...

A teraz prędko do New-Yorku... Interesy?... Właściwie oczekiwanie telegramu...

*

Jest... jest... upragniony, od 48-miu godzin oczekiwany telegram...

Tylko zamiast radości, w spojrzeniu Stefana na błędny smutek... Na ziemi leży zmięty kawałek papieru, a na nim słowa: „Drogi Stefanie! Dziś rano przebudziłam się. Czuję się

Jesień pora marszów

(C. d. ze str. 11)

Dzień spędzony na włóczędztwie jest cennym darem dla zdrowia.

Będzie pani te imprezy zawsze wspominać jako okres radosnego chwytania życia. Zatem już jutro spotkamy się za miastem, w ciemnym lasku, zagramy w piłkę, zrobimy mnóstwo pięknych zdjęć i dopiero na wieczór powrócimy do miasta. Pozbędziemy się po drodze zbytecznego „sadła“, napełnimy płuca zdrowym, świeżym powietrzem, wzmocnimy mięśnie nóg i całego ciała, wyzgrabimy sylwetkę i długo jeszcze potem, zasypiając w wygodnym łóżku, będziemy rozpamiętywać szczegóły pięknego jesiennego marszu.

doskonale. Serce wypoczęło. Jadę na południe. Uratowała mnie jakaś dziwna trucizna“.

Stefan wraca do Warszawy. Koła pociągu stukają rytmicznie: Ciotka Karola żyje, ciotka Karola wróciła do zdrowia... Rozwiał się złoty sen o milionach.

Były szef nie chce już widzieć Stefana. Głupstwo! Znajdzie się inna praca za 100 zł. miesięcznie. A nadzieja krzepi jeszcze zbolące serce Stefana. Wszystkie ciotki umierają... Wcześniej czy później... Ciotka Karola Trent musi umrzeć... Chociaż... w rodzinie Stefana Orlicza wszystkie ciotki długo żyją.

SZKICE HISTORYCZNE Z DZIEDZINY KOSMETYKI



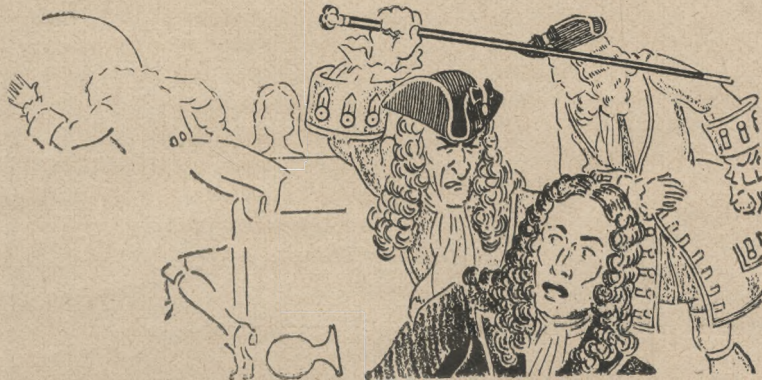
Reminisencją wczesno-amerykańskich lekarzy byli wędrowni sprzedawcy perfum we Francji. W czasach przed panowaniem Ludwika XIV sprzedawcy ci ubierali się w szkarłatne szaty bogato wyszywane złotem i jeździli specjalnie ozdobnymi pojazdami od wsi do wsi, sprzedając swoje towary. Przy akompaniamencie muzyki dętej sprzedawali „eliksiry“, wodę kolońską, zachwalane środki lecznicze i różne kosmetyki.

Eleganckie Rzymianki z wyższych sfer zazwyczaj posypywały swoje fry-

zury proszkiem z czystego złota. Dawało to niezwykle piękne efekty i

podnosiło z czasem powagę damy, która sobie mogła na coś takiego pozwolić.

W średniowieczu sposób wyrobienia szczególnie cenionych wówczas zwierciadeł stanowił ściśle strzeżoną tajemnicę cechu szklarzy w Wenecji. Cech ten był tak potężny, że członkowie jego mogli bezkarnie mordować ludzi, podejrzanych o chęć wydostania tej cennej tajemnicy poza granice kraju.



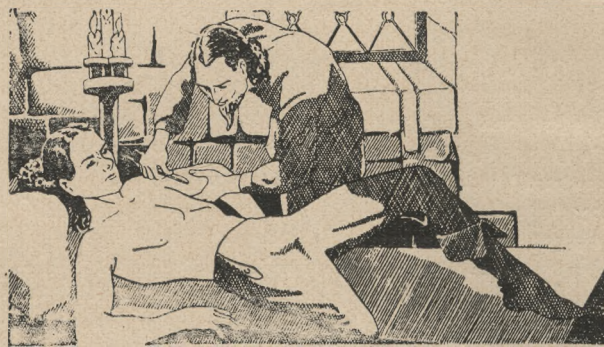
Podczas wojny siedmioletniej (1756—1763) mężczyźni stale używali różu i pomadek karminowych do warg. Obrrotni fabrykanci reklamowali wówczas specjalne pomady, puszkę do pudru, kredki do warg i grzebyki z kości słoniowej do brwi.



III

Chirurgia plastyczna, uważana za wynalazek nowoczesny, była już praktykowana w średniowieczu na uczestnikach pojedynków.

Rycerz niemiecki Heinrich von Pfolespundt dokonał pierwszej operacji nosowej, o której wieść do nas doszła. Miał on podobno uformować nos ze skrawka ciała wyciętego z ramienia pacjenta.



W starożytne Pompei emblematem sklepów perfumeryjnych były tabliczki terrakotowe z wymalowanymi czterema mężczyznami, niosącymi skrzynię pełną wonności, albo też perfumującymi zwłoki. Takie emblematy i wiele innych odkryto przy odkopywaniu tego miasta, które w 70 r. po nar. Chr. zostało zalane lawą Wezuwiusza.

III

Aby uchronić mężczyzn przed podstępami kobiet, parlament angielski uchwalił na początku XVII wieku następującą ustawę: wszystkie kobiety, które by się odważyły oszukać, uwieść lub podstępnie skłonić do małżeństwa poddanego J. K. Mości za pomocą pachnideł, malowania się, środków kosmetycznych, sztucznych zębów, fałszywych włosów, żelaznych podpórek, krynolin, pantofelków na wysokich obcasach lub wypchanych bioder, winne być karane według praw o czarownicach, małżeństwo zaś musi być uznane za nie zawarte i nie istniejące, o ile kobieta zostanie za powyższe przestępstwa skazana.

III

Choć mydło zostało wprowadzone do Rzymu i Galii czy też Germanii jeszcze w epoce Cesarstwa, jako środek czyszczący — zaczęto używać go dopiero wiele lat później. Z początku używano mydła — jako pomady rozjaśniającej włosy i ułatwiającej ich układanie.

BEZPIANKOWE KREMY DO GOLENIA

Kremy te znane są już od dawna. W starożytnym Rzymie patrycjusze używali do golenia pewnych olejków, które zmiękczały zarost i ułatwiały „zeskrobywanie“ brody dość prymitywnymi brzytwami, najczęściej wyostrzonymi płytkami z kamienia.

Olejki zastąpione zostały kremami, które dają się łatwo rozprowadzić po skórze. W sprzedaży znajdują się w konsystencji past, przechowywanych w tubkach. Preparat kremowy zmiękcza zarost i czyni zbędnym używanie pędzla. Bezpiankowy krem do golenia podobny jest w swym składzie chemicznym do t. zw. kremów małych, różni się jednak od nich większą zawartością zmydlonych kwasów tłuszczowych.

Najważniejszymi surowcami, które wchodzi w rachubę przy produkcji tych kremów, są: stearyna, cięższe oleje mineralne, sulfonowane alkohole tłuszczowe oraz trietanolamina.

W specjalnym kotle rozpuszcza się stearynę i przyrządza mieszaninę wszystkich składników tłuszczowo-oleistych. W drugim kotle

rozpuszcza się w wodzie i glicerynie wszystkie substancje rozpuszczalne w wodzie, a wchodzące w skład receptury. Temperatura w drugim kotle wynosi około 60° C. Następnie wlewa się, mieszając, zawartość pierwszego kotła do kotła drugiego. Po pewnym czasie ustala się masa, dość gruba i jednolita.

PIELĘGNACJA SKÓRY

Codzienna kąpiel w chłodnej, a nawet zimnej wodzie jest doskonałą kuracją dla skóry. Naczynka krwionośne kurczą się dość gwałtownie, a krew w nich zawarta ucieka do wnętrza organizmu. Po pewnym czasie krew wraca gwałtownie do naczyń na powierzchni skóry i dostarcza ciepła z wewnątrz, tak, że po zimnej kąpiel rozprzestrzenia się wzdłuż całego ciała przyjemne uczucie ciepła. Dobre funkcjonowanie gruczołów łojowych i potowych podtrzymuje codzienny masaż szczotką bezpośrednio po zimnej kąpiel. Masaż ten uwalnia skórę od wszelkich nieczystości. — Przynajmniej raz na tydzień należy przyrządzić kąpiel z dodatkiem do wody jednej galiki sosnowej.

Znaczenie diagnozy w kosmetyce

(C. d. ze str. 2)

Rano już mydła nie zalecamy, aby nadmierne skóry nie przesuwają, — raczej jeden gorący okład z wody przegotowanej i opłukanie wodą chłodną z dodatkiem octu owocowego w stosunku pół łyżeczki na litr wody.

Octy owocowe robi się z malin, agrestu, porzeczek itp. Działanie własne takiego słabego roztworu octu na skóry tego rodzaju jest dość ważne i godne polecenia, gdyż ocet działa na skórę wzmacniająco, ususzająco i pozbawia ją często spotykanego przykrego połysku. Jest jasne, że oprócz kremu pod puder inne kremy w zasadzie nie są wskazane z wyjątkiem wypadków, kiedy spotykamy zjawisko zmarszczek, krost itp. Wyżej wymieniony gatunek skóry nie znosi zazwyczaj gliceryny i dlatego kremy pod puder przy ce-

rach łuszczących się i swędzących winny być przygotowane na bazie steglicydowej.

Pudry tutaj mają wielkie znaczenie, gdyż bardzo często już sam puder może spowodować podrażnienie naskórka. Dlatego pudry winny być przygotowane z odpowiednich surowców o najwyższej jakości i należeć do gatunku tak zwanych suchych. Kosmetyczki powinny kategorię zabraniać klientkom używania taniutkich pudrów, wyrabianych przez jakieś nieznanne firmy, gdyż tani a zły puder może klientkę kosztować bardzo drogo, szczególnie jeżeli nabawi się ona jakichś opryszczeń lub czegoś w tym rodzaju.

A jeżeli skóra naszej klientki przeobrazi się powoli z tłustej w normalną i znikną wszystkie swędzenia, pieczenia, liszajki i pokrzyw-

Pokłosie ciechocińskie

(C. d. ze str. 5)

mogą uskarżać się na bóle brzucha, no — ale to już wina wadliwej techniki ich skoków.

Od siebie chciałbym dodać, że o solance w pływalni termalnej w płateczkach mówią, jak „rosole“. Jeżeli nawet pływalnia jest „jałowa“, to zbyt wiele pływa w nim części stałych: zmiana wody winna częściej następować niż dotychczas, bo ci smakosze i znawcy grożą, że przestaną korzystać z „rosolu“.

Na zakończenie kilka słów o bezpieczeństwie: od schodów na duży ześlizg do najbliższego

włazu w kierunku męskiej szatni pływalni należy wmurować trwałą barierę, gdyż w tym „niebezpiecznym miejscu“ pod zjeżdżającego w szybkim pędzie z ześlizgu wpada przypadkowy amator skoczek — gapa: stąd wypadki.

Końcowe uwagi o „cieniach“ nasunęły mi się w najmilszych chwilach kontemplacji na plaży czy solarium. A gdy pomyślę o dobroczynnych skutkach leczniczych Zdrojowiska, wiem, że zalety przeważają i mnożyć się będą w tym samym co dotychczas tempie — z roku na rok!

THO-RADIA

KREM NA DZIEŃ

KREM NA NOC

POUDRE
THO-RADIA
w 12
kołokrach



POMADKA DO UST
w 5 kołokrach

Nowość!

krem MAURESQUE

ułatwia szybkie
i równomierne
opalanie

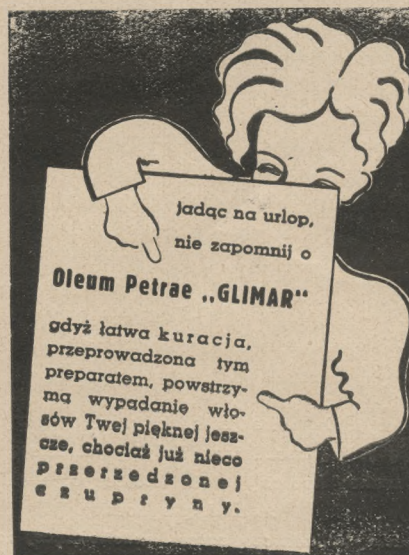
wyroby

THO-RADIA

źródłem młodości cery



ki, — będzie to zasługą kosmetyczki, która zadała sobie wprawdzie wiele kłopotu, ale za to osiągnięte rezultaty przyniosły jej pełne zadowolenie wewnętrzne, a wdzięczna klientka na pewno jednak będzie szereg innych, potrzebujących pomocy pań.





Sylwetka

Pa

Reportaż z O

wplyw wschodu. W ciągu ostatnich dziesięciu lat okazało się, że tego rodzaju motywy mogą liczyć na powodzenie.

Obok tych żakietów pokazano szereg żakietów zwykłej długości, lekko zwężonych w stanie, opadających z tyłu bluzkowato ponad stanem. Bardzo efektowne są wąskie żakietki sportowe, zrobione z podłużnych pasków, które w ramionach rozchodzą się promieniście. Żakiety z górną częścią w kształcie bluzki obok żakietów, ozdobionych sercowato rozwierającymi się kołnierzami i kieszeniami futrzanymi, lub długie żakiety popołudniowe, obszyte na dole lisem — świadczą o wielkiej różnorodności modeli jesienno-zimowych. Do niektórych żakietów są od razu odpowiednie suknie, ale i komplety, składające się z bluzki, spódnicy i żakietu — są nadal bardzo modne.

Do bluzeczek nosi się nadal kamizelki, zapięte z przodu. Również na deseniowych bluzkach nosi się kamizelki z tego samego materiału co kostium.

Bardzo ładne są małe kamizelki z chińskimi kołnierzami z lamy w perskie wzory, noszone pod aksamitnymi kostiumami bez kołnierzy. Bluzeczki z satyn z haftem lub inkrustacjami z tiulu i bluzeczki z plisowanego tiulu, — w ogóle dużo bluzek. Dalszy rozwój kasaka, noszonego na spódniczkach popołud-

jest silne podkreślenie pierwiastka kobiecego. Mimo sympatii dla prostej, wytwornej elegancji widać nawrót do mody ozdobnej. Harmonijna, spokojna linia, jaką obecnie widzimy, jest doskonałym pretekstem rozwinięcia bardzo bogatych efektów zdobniczych. Wstążki, koronki, pióra, hafty z barwnych kamieni, guziki — wszystko to znajdzie zastosowanie na naszych jesienno-zimowych toaletach.

Żakiety będą noszone długie, zapięte w stanie na dwa guziki, ozdobione kieszeniami w kształcie półksiężyca i pasami haftów perskich. Wysokie kołnierze chińskie i opadające w ramionach rękawy — wskazują również na

Wszystkie nowe jesienne kreacje paryskie mają jedną zasadniczą linię: podkreślają one naturalne kształty ciała kobiecego, uwidoczniają ruchy i naturalną sylwetkę.

Cechą zasadniczą zatem nadchodzącej mody

a Modnej ani

Ogrodu Mód

niowych i wieczorowych, należy również przypisać wpływom perskim. Obok wąziutkich kasaków wśród modeli znajdują się również kasaki plisowane, luźno opadające na biodra.

Kostiumy są uzupełnione pelerynami z materiału, obszytego szerokimi, pionowymi pasami futra. Spódniczki kostiumowe mają najróżnorodniejszy krój i są zarówno wąskie, jak i przekładane, lub kloszowe. Niekiedy spódniczki wieczorowe są od dołu obszyte koronką lub tiulem.

Sukienki mają spódniczki rozszerzające się od kolan. Lansowana jest sylwetka *princesse*, przecięta na wysokości bioder, często zaznaczona szarfą, wiążaną na kokardę, lub tylko przewiązana, z opadającymi końcami. Wąski kasak perski, zaokrąglony z przodu kimonowymi rękawami i wysokim z tyłu zapiętym kołnierzem chińskim — noszony jest do wąziutkich spódniczek.

Ostatnio nieco zaniedbany rękaw, cieszy się znów większą uwagą, oprócz szerokich rękawów wschodnich widzimy znów rękawy wąskie z wysokimi mankietami lub poszerzone w ramionach w kształcie maczugi.

Palta są kimonowe, szerokie z wstawionymi godetami, lub dwurzędowe, proste „paletka uczniowskie“.

Redingoty są wąskie w stanie, poszerzone



ku dołowi. Całkiem nowe jest poszerzenie palt faldami, rozchodzącymi się ku dołowi. Do tych palt nosi się duże, ozdobne mufki.

Dekolty są czworokątne, bardzo głębokie i często poszerzone dwoma klipsami. Do wysokich kołnierzy chińskich — dekolty spiczaste.

Liczne modele wieczorowe mają małe bufki lub dłuższe, wąskie rękawy czy też szerokie rękawy kimonowe.

Powyższy przegląd ostatnich kreacji paryskich nie daje ostatecznego, całkowicie harmonijnego obrazu mody na sezon 1938—39. Jest jeszcze dość trudno wyciągnąć jakieś wnioski ogólne z pomysłów różnych domów

mody. Jedno nie ulega wątpliwości: moda nadchodzącego sezonu jest oryginalna, efektowna i bardzo kobieca.

O krojach poszczególnych domów mody — w numerze następnym.



P. Irena Kampf, Katowice. Przy najlżejszym zadrażnieniu skóry lub zacięciu przy wycinaniu naskórka podczas manicure'u, przy najlżejszym poparzeniu i po depilacji, należy natychmiast zastosować łagodny i kojący środek antyseptyczny. O ile potrzebna jest pomoc lekarska, należy wezwać lekarza możliwie szybko, uprzednio jednak zastosować środek antyseptyczny.

P. A. K., Warszawa. Przy maquillage'u należy przestrzegać pewnych reguł zasadniczych. Puder winien być trzymany w naczyniach z sitkiem; z naczyń tych wysypuje się puder na watę lub flanelkę, zastępującą puszek. Jeżeli używa się różu w postaci pasty, mała ilość powinna być przeniesiona przy pomocy łopatki z naczynia na dłoń, reszta zaś utrzymana w stanie aseptycznym. Tusz do rzęs powinien być nabierany w ten sam sposób. Do nakładania suchego różu można użyć waty, którą za każdym razem należy wyrzucić.

P. Helena Maciszewska, Łódź. Czytanie w ciemności jest groźnym wrogiem piękności i połysku oczu, powoduje poza tym często zaczerwienienie powiek. Przyczyn tej dolegliwości należy również upatrywać w zmęczeniu i przebywaniu w zadymionym pokoju.

Bardzo skuteczna okazuje się tu kąpiel z rumianku. Należy naparzyć rumianek w garnuszku, a następnie zamoczyć w nim czystą chusteczkę i położyć ją na oczy. Okład musi być b. gorący i leżeć na oczach aż do wystygnięcia. Dziesięć takich okładów usunie dolegliwość oczu.

P. „Jadzia“, Poznań. Ma Pani wilgotne ręce. Proszę je myć trzy razy dziennie następującym roztworem: 7,5 gr. boranu sody, 7,5 gr. kwasu salicylowego, 2 gr. kwasu borowego, 30 gr. gliceryny i 30 gr. alkoholu.

P. Ignacy Gener, Łódź. Dziękujemy za miły list. Z artykułu skorzystamy w numerze listopadowym. Artykuł o chirurgii kosmetycznej znajdzie Pan w numerze 47 naszego piśma.

P. Romana Niss, Kraków. W celu zwalczania podwójnego podbródka t. j. w celu przeciwdziałania nagromadzeniu się tłuszczu — należy stosować skuteczny masaż. Palce spleta się pod brodą, kciuki zostają swobodne poniżej warg. Silnie uciskając twarz, przesuwają się wolne palce ruchem wzdłuż szczęk do uszu. Taki ruch ćwiczy mięśnie dokoła ust oraz brody i wzmacnia je.

P. Anna Struńska, Toruń. Preparaty ko-

smetyczne, które posiadają jodczyny kwaśne, są bez porównania lepsze od kosmetyków alkalicznych, gdyż chronią skórę przed szkodliwym działaniem mikroorganizmów znajdujących się w atmosferze. Korzyści płynące z używania kosmetyków zawierających kwasy znane są już równie długo, jak oceć toaletowy. Środki alkaliczne wysuszają skórę i powodują powstawanie zmarszczek.

P. Lucyna Walter, Łódź. Należy zwrócić uwagę, aby ręce i ramiona leżały płasko na podłodze podczas wykonywania ćwiczeń głowy. Podbródek należy odciągnąć w tył od szyi tak, aby głowa dotknęła podłogi, następnie podnosić głowę możliwie jak najdalej, po czym opuścić do pierwotnej pozycji. Ćwiczenie to wyprostowuje skrzywienia karku, wypręża mięśnie ramion, które przy powtarzającym się pochyleniu głowy mają tendencję do skracania się, oraz zapobiega gromadzeniu się tłuszczu między ramionami. Gimnastyka podbródka nie dopuszcza do tworzenia się obwisłości pod dolną szczęką.

P. Hania Len, Łódź. Blondynki i szatynki o cerze okrowej powinny zarysować brzegi powiek w miejscach, z których wyrastają rzęsy, cienką złotą kreską. Ma się rozumieć — zarys ten robi się przy pomocy cienkiego sztyletu, ołówka ostro zakończonego lub pedzelka o twardych włosach, pociągniętych tuszem. Dużym błędem jest smarowanie całej powieki tuszem srebrnym lub złotym, gdyż w ten sposób przytłumia się spojrzenie.

P. Paulina Gross, Lwów. Ilość różu, który należy nałożyć, uzależniamy od tego, czy wie-

czór spędzimy w lokalu silnie oświetlonym, czy w lokalu o świetle przyćmionym. Przy dużym oświetleniu róż blaknie.

P. Irena Steiner, Tarnów. Trądzik jest właściwością tłustej cery. Rozprzestrzenia się przez infekcję, dlatego należy skórę utrzymywać w czystości. W celu dokładnego jej oczyszczenia zaleca się wiele środków, ale mydło najlepiej spełnia to zadanie. Charakter chemiczny mydła, którym się myje twarz, powinien być kwaśny. Mydła alkaliczne podrażniają skórę. O charakterze chemicznym mydła decyduje koncentracja jonów wodorowych, jest ona miarą zasadowości lub kwasowości mydła.

P. R. W., Sosnowiec. Wygląd paznokci uwarunkowany jest ogólnym stanem organizmu. Paznokcie kruche, pomarszczone, zdeformowane — oto objawy spowodowane złą przemianą materii. Paznokcie należy pielęgnować preparatami witaminowymi, ewentualnie zawierającymi cholesterynę i lecytynę.

Lakier do paznokci ma zdolność rozpuszczania tłuszczu, a tym samym pozbawia warstwę zrogowaciałą substancji odżywczych.

P. Halina Leśniewska, Zakopane. Przyciemnianie rzęs odbywa się w sposób następujący: zabezpiecza się dolną powiekę płatkami waty i szczoteczką maluje się górne rzęsy. Tusz i farba mogą być nieco ciemniejsze od koloru brwi i rzęs. Brązowa farba nadaje się dla kobiet o jasnych i miedzianych włosach, należy jednak stosować to indywidualnie. Jasnych brwi nie powinno się przyciemniać zbyt mocno, twarz bowiem nabiera wówczas wyrazu surowego.

Instytut Kosmetyczno - Lekarski



ODDZIAŁ
Marszałkowska 94
Telefon 9.98.68

LABORATORIUM
ul. Żabia Nr. 4
Telefon 5.81.53

pod kierunkiem

H. BRZEZIŃSKIEJ

Centrala:
Senatorska 35 (Pałac Błękitny) tel. 3-33-53

Wszelkiego rodzaju
ZABIEGI KOSMETYCZNE

PORADY:

We wszystkich sprawach Kosmetyki Leczniczej. Również drogą korespondencji.

W S K A Z O W K I:

Co do używania odpowiednich dla swej cery pudrów, kremów, szminek, mydeł itp.

ZĄDAJCIE WSZĘDZIE WYROBÓW INSTYTUTU I Z I S, GDYŻ SĄ ONE NAJLEPSZE.

MODA — SZTUKA FRYZJERSKA

Pod protektoratem Cechu Fryzjerów
m. st. Warszawy.



Modne fryzury Terazniejsza moda wysokich i spiętrzonych fryzur. Wtedy fryzura była podobna do wieży z loków, piór, warkoczy, klejnotów. Obecnie włosy szczesuje się w górę ze skroni, z czoła, z karku, a loczki gromadzi na czubku głowy. Błyszcząca ozdoba w kształcie księżycy lub gwiazdy zastępuje pióra.



Uczesanie, które widzimy na rysunku, rozwiązuje problem wąskiego czoła i wąskiego podbródka. Przedtem pa- ni nosiła krótki przedział po środku i piaskie fale na skroniach. Włosy zasłaniały i tak wąskie czoło oraz pod- kreslały wąski podbródek. Zmiana uczesania polega na tym, że włosy z przodu zostały zakręcone w trzy u- kośne odstające waleczki i od- słaniają całe czoło, które przeto wydaje się szersze. Z boku włosy zostały szcesa- ne w tył i sfalowane poza li- nią włosów. Końce fal tworzą drobne pierścionki za uszami. Dzięki temu podbródek wy- daje się większy.



Dobieranie uczesań

Fryzurę, aby była prawdzi- wie szykowana, należy dobrać do osoby. Linie uczesań muszą harmonizować z rysami kobiety. Tylko wtedy fryzura może mieć zapewnione powo- dzenie.





Fryzury amerykańskie

W powyższym modelu pełne wdzięku fale, idące od karku i skroni przechodzą w powiewne pierścienie i gromadzą się u wierzchołka głowy, tworząc piękną harmonijną linię. Uczesanie zyskuje jeszcze przez to, że włosy zaczesane są od małego przedziału z tyłu w prawą stronę. Zaczesane w górę wałki zbiegają się z prostopadłymi wałkami, idącymi w poprzek karku. Pani Marguerite Ventura przedstawiła tę dystygowaną fryzurę podczas wystawy Związku New-Yorskiego. Modne pukle wykonane we francuskim stylu, zaakcentowane są dwoma grzebieniami. Krótkie wałki po bokach i z przodu ozdabiają piękną fryzurę.



Ta efektowna fryzura była reprezentowana przez siedemnastoletnią piękność, Lilian Nelson, która na konkursie, urządzonym z okazji jubileuszu przez miasto Long Beach (Kalifornia), zdobyła pierwszą nagrodę za najlepsze uczesanie blondynki. Uczesanie to ma za podstawę krótki przedział po prawej stronie. Fale zrobione są blisko twarzy po obydwu stronach przedziału i skręcone w duże wálki, które graniczą z zakręconym łokiem, przechodzącym przez wierzchołek głowy. Włosy ułożone są od karku i skroni w lekkie cieniście fale. Interesującym kontrastem do tego modelu jest uformowanie rzędu pojedynczych, niezwykle szerokich i jakby rzeźbionych loków, rozpościerających się wzdłuż tyłu głowy.





1



2



3

Podwyższona linia fryzur z włosów krótkich

Błędne jest mniemanie, że krótkich włosów nie można uczesać tak, aby

całość miała linię podwyższoną. Oto fryzura nagrodzona na zawodach

fryzjerskich w Chicago.

Rys. 1. Należy zrobić ukośny prze-

Światowy kongres fryzjerów damskich w Kolonii



W związku z mającym się odbyć Światowym Kongresem Fryzjerskim w Kolonii w dniach od 1-go do 9-go października — podajemy poniżej *in extenso* treść odezwy — która wpłynęła do Cechu Fryzjerów Chrześcijańskich m. st. Warszawy: „Wszyscy odpowiadają na nasz apel do wzięcia udziału w Światowym Kongresie Fryzjerów Damskich, który odbędzie się w dniach od 1—9 października w domu Hansestadt (Köln am Rhein)“.

W programie:

MIĘDZYNARODOWA WYSTAWA: FRYZURA — KOSMETYKA — TECHNIKA. — MIĘDZYNARODOWY KONKURS O MISTRZOSTWO ŚWIATA. — Międzynarodowy konkurs o nagrodę przechodnią (D. D. F.)

Międzynarodowy konkurs uczniów fryzjerskich. — Konkurs o mistrzostwo Niemiec (R. I. V.). — Wielki pokaz mody. — Wystawa prac włosowych, biustów, konkurs wystaw sklepowych. —

Poza konkursem program przewiduje:

Wycieczkę do opery, przyjęcia, bankiety, bale, wieczór reński, zabawy. Dzięki temu wszyscy koledzy Starego i Nowego Świata wesoło spędzą czas.

Po kłopotach codziennych, jako odpoczynek proponowane są: wycieczki, podróż po Renie. Członkowie Międzynarodowego Towarzy-

stwa Fryzjerów Damskich obchodzą po raz drugi swój roczny konkurs dn. 12 października w Kolonii!

Niemieckie rzemiosło fryzjerskie wzywa Was — wykorzystajcie październikowe urlopy na wzięcie udziału w Kongresie Fryzjerów w Kolonii!

Reichsinnungsverband des Friseurhandwerks, Franz Renz, Reichsinnungsmeister.
Das Deutsche Handwerk in der D. A. F., Otto Klasen, Reichsfachschaffswalter.
Internationale Gesellschaft der Damen-Coiffeure, Max Neumeister, Präsident.

Za zgodność: Starszy Cechu Fryzjerów Chrześcijańskich m. st. Warszawy

(—) J. Domagała.

Odezwa Ogólnopolskiego Komitetu Wykonawczego Rzemiosła Fryzjerskiego

Warszawa, Miodowa 14

Ogólnopolski Komitet Wykonawczy, wyłoniony na Ogólnopolskim zjeździe rzemiosła fryzjerskiego, odbyłym w ramach Ogólnopolskiego Kongresu Rzemiosła Chrześcijańskiego w 1936 r. w wypełnieniu swych obowiązków występuje do ogółu rzemiosła fryzjerskiego z następującą inicjatywą:

Ostatnia zmiana ustawy przemysłowej zezwala na organizowanie się cechów w Związki Cechów. Wobec licznych zapytań cechów jak i dla uniknięcia ewentualnego chaosu organizacyjnego donosimy uprzejmie, że cechy mające siedziby w miastach wojewódzkich winne się podjąć prac wstępnych w tym kierunku, mianowicie zebrać adresy wszystkich Zarządów Cechów (szczególnie starszych cechów) chrześcijańskich z danego województwa.

Cechy z siedzibą w miastach wojewódzkich, podejmując się zorganizowania Związku Cechów wojewódzkich, winne działać w ścisłym

porozumieniu z miejscową Izbą Rzemieślniczą, gdzie należy we wszystkich szczegółach sprawę zebrania organizacyjnego omówić

Po odbyłym zebraniu i wyborze wojewódzkiego zarządu Związku Cechów prosilibyśmy nas, jako Komitet Wykonawczy, uwiadomić, albowiem zamierzamy wszystkie powstałe Związki połączyć w jedną całość. Uważamy to za konieczne.

Możliwości połączenia wszystkich Związków Wojewódzkich w Związek Ogólnopolski podamy Szanownym Kolegom w odpowiednim czasie, po uzgodnieniu tej sprawy z władzami kompetentnymi w tej sprawie.

Z koleżeńskim pozdrowieniem
Za KOMITET WYKONAWCZY:

(—) Józef Domagała, Warszawa.

(—) Stanisław Kaucz, Łódź.

(—) Wojciech Sobczak, Poznań.

(—) Czesław Więclawski, Warszawa.

dział z prawej strony od czoła do czubka ucha.

Włosy układa się w głębokie fale. Nad czołem przy linii włosów (A) układa się specjalną falę. Fala ta podwyższa czoło.

Końce fal układa się w pierścienie (rys.2).

Palcami dużym i wskazującym lewej ręki ujmuje się końce i nawija się na wskazujący palec prawej ręki. Linia przerywana wskazuje kierunek nawijania. Pierwszy pierścień od góry (B) zakrywa koniec przedziału.

Włosy z prawej strony układa się w szeroką falę, końce zawija w pierścienie, które obramowują czubek głowy (rys. 3).

Włosy szczesuje się ze skroni i zakończy lokami. Loki przyszpila się każdy oddzielnie końcami szpilki.

Z tyłu włosy układa się w fale i loki (rys. 5).

Na koronie włosy układa się w dwa równoległe rzędy pierścionków (rys. 6), które przylegają do pierścieni, będących zakończeniem bocznych fal. Po wysuszeniu włosów, należy je wyszczotkować, aby nabrały połysku. Loki rozczesuje się w górę, nad czołem zaś loki powinny odstawiać. Gałązka kwiatków dopomaga do osiągnięcia linii podwyższonej.

Rys. 1. Ukośny przedział — głębokie fale.

Rys. 2. Końce fal zawija się w szerokie pierścienie, górny pierścień zakrywa punkt końcowy przedziału.

Rys. 3. Nad czołem falę zakańcza rząd pierścieni.

Rys. 4. Dla zachowania symetrii rząd pierścieni.

Rys. 5. Fale i pierścienie na koronie głowy.

Rys. 6. Końce tylnych fal zakręcone w dwa rzędy pierścieni przylegają do pierścieni bocznych fal.



4

5





PRZEZ FRYZURĘ DO PIĘKNOŚCI

Paryż zalany światłami odsłania przed nami wspaniały przepych modnych strojów i fryzur na balach wydanych ku czci królewskiej pary. Delikatna czarna karonka wygląda romantyczniej z różą i goździkiem... najpiękniej zdobi całość prosta, tchnąca romantyczną świeżością. A fryzury są ściśle dostosowane do stroju: oto tej stronie, łączą one w sobie urok staroświecczyny i czar nowoczesności.



...U góry widzimy fryzurę chłopięco-paziowską, utrzymaną w stylu nowoczesnym, włosy odgarnięte z czoła, końcami spływają ku przodowi... potem dramatycznie uniesione ku górze opadają po bokach, a grube, bujne i gęste loki zostają zebra-
ne w jeden szeroki walek, który przechodzi aż do skroni, z których odgarnia się włosy. Po czym dodaje się jeszcze delikatną ocieniającą falę nad samym uchem, wypełniając tymi po-paziowsku ułożonymi włosami wolną przestrzeń.

...Dla bardzo młodej osoby, która idzie po raz pierwszy na dancing, wymyślono nową fryzurę. Z boku zwija się lekko włosy, a z



drugiej strony uклада się je w sześć wydłużonych loków, zaczynających się przy końcu ucha i przesuwających się z wdziękiem ku tyłowi. Z przodu, po szerszej stronie (prawa strona) umieszcza się odwrócony lok, który sterczy do góry...

...Matka uroczej debutantki zbiera swe włosy i unosi ku górze. W ten sposób, złą-

czywszy włosy na czubku głowy, podwyższa się, dodając jeszcze do uczesania podłużne, odpowiednio rozmieszczone loki.

Boki są podobnie ułożone, jak u córki, mo- że tylko w mniej łagodnych falach... trzeba jeszcze zwrócić uwagę na skierowane ku przodowi loki „ciemnienia“... ta staranna elegancka fryzura upiększa i odmładza.

ZAGADNIENIE WIECZNEJ ONDULACJI

Zabieg wiecznej ondulacji jest dzwignią zakładów fryzjerskich. Każda pani dbająca o swoją powierzchowność włącza do budżetu przeznaczanego na pielęgnację urody wydatek na wieczną ondulację, której poddaje się co najmniej dwa razy w ciągu roku.

Problem wiecznej ondulacji jest przedmiotem wielu badań. Szczególnie kwestią tą zajmują się fabrykanci aparatów do wiecznej ondulacji. Zagadnienie to jednak nie może być rozwiązane przez laików. Specjalne laboratoria naukowe muszą opracować poważnie ten zabieg.

Czynniki zapewniające skuteczność wiecznej ondulacji

Skuteczność tego zabiegu warunkuje: 1) stan włosów, 2) opanowanie metody postępowania przez wykonawcę, 3) odpowiednia pielęgnacja włosów po zabiegu.

Znaczenie tych punktów nie może być lekceważone przez fabrykantów aparatów, którzy we własnym interesie powinni dbać o odpowiednie pouczenie odbiorców, jak należy stosować przepisy.

Słowami „stan włosów” oznaczamy kształt włosów i stan ich zdrowia. Włosy bywają

proste, faliste lub kędzierzawe. Istnieje zależność między naturalną skłonnością do układania się włosów w fale a zdolnością przyjmowania fal wiecznej ondulacji.

Niektóre proste włosy nie przyjmują dobrze „wiecznej”, inne — świetnie. Indywidualne badania dowiodły, że zjawisko to zależy od formy włosa. Włosy o przekroju okrągłym nie nadają się do wiecznej ondulacji, o przekroju zaś spłaszczonego owalu — poddają się zabiegowi.

Przekrój włosów murzyńskich, które wyglądają jak włókna roślinne, jest owalny, a nawet trójkątny. Kształt trójkątny jest interesujący ze względu na podobieństwo do przekroju łydyg wąsowatych. Spłaszczona strona jest zwykle tą wewnętrzną stroną włosa, którą nawijają go się na paleczkę lub palec.

Określenie trwałości fal

Kształt włosa poprzez całą długość uwarunkowany jest kształtem cebulki włosowej.

W określeniu trwałości fal kształt włosa jest ważniejszy od jego grubości. Grubość włosa często wprowadza w błąd. Często widzimy, że delikatne włosy, które według wszelkich danych powinny łatwo przyjąć fale, ondulują



Zdrowy włos jest zawsze piękny!

Jakże błyszczy i połyskuje — promienna ozdoba Pani! Ale jak uzyskać to zdrowie i ten piękny połysk?

Pielęgnujcie swe włosy szamponem „Bez Mydła” Czarna główka! Szampon ten jest **nie-alkaliczny** i dlatego też chroni włos przed szarym nalotem wapiennym. Piękny, naturalnie połyskujący włos — oto wspaniały rezultat, przy czym i ondulacja trzyma się znacznie dłużej i lepiej.

„Bez Mydła” bywa w 2 odmianach: dla jasnych i ciemnych włosów.

Do mycia włosów żądajcie zawsze u swego fryzjera szamponu „Onalkali” nie zawierającego mydła.



Nowość! „Bez Mydła” w płynie do jasnych i ciemnych włosów!

się z trudem i szybko rozpadają, podczas gdy pewne typy grubych szorstkich włosów przyjmują fale bez żadnych trudności. Przyczyną jest kształt łusek warstwy ochronnej włosa.

Zadaniem wiecznej ondulacji jest spłaszczenie okrągłego lub lekko owalnego włosa. W tym celu należy włosy nawijać ciasno na pretek, zmiekczać alkaliami i ogrzewać szybko do wysokiej temperatury. Naturalna elastyczność włosa, sposób nawijania, wybór roztworu zmiekczonego, sposób ogrzewania — oto kwestie wiecznej ondulacji.

Dużo już położono wysiłków w celu nadania tym zagadnieniom interpretacji naukowej.

Zdarza się często, że źle wykonaną ondulację usprawiedliwia się złym stanem zdrowia, niedofunkcją gruczołów, doszukuje się przyczyn biologicznych i fizycznych. Wynajdywanie „alibi” dla źle wykonanego zabiegu pozwala tylko na domyślanie się istotnych przy-

(c. d. na str. następnej)



Zagadnienie wiecznej ondulacji

(c. d. ze str. 25)

czyn, ale nic pewnego, opartego na podstawach naukowych, nie da się stwierdzić. W każdym razie stan włosów ma wpływ na skuteczność zabiegu. Włosy farbowane, tlenione i t. p. różnie reagują na działanie płynu stosowanego do wiecznej ondulacji, dlatego należy zwrócić baczną uwagę na stan włosów.

Wpływ stanu włosów na „wieczną“

Poddanie włosów zabiegowi wiecznej ondulacji wymaga obustronnego rozważenia — zarówno ze strony fryzjera, jak i klientki. Jeśli włosy nie nadają się do ondulacji, należy ostrzec klientkę. Jeśli stan włosów wymaga naoliwienia (jednorazowego lub serii), należy poinformować klientkę. Należy pamiętać, że odpowiedzialność ciąży na wykonawcy.

W celu poprawienia stanu włosów stosuje się oleje roślinne, jak oliwę, rycynę, i t. p., lub mieszaniny olejów roślinnych i zwierzęcych — np. z lanoliną. Dodatek 10%-towy oleju mineralnego ułatwia mycie i nadaje połysk. Należy unikać olejów nieoczyszczonych i sulfonowych, gdyż pozbawiają one włosy naturalnych tłuszczów, włosy stają się tłuste i łamliwe. Lansowanie preparatów szkodliwych dla włosów jest wysoce nie wskazane, daje zysk oczywiście chwilowy.

Pierwszym więc krokiem jest doprowadzenie włosów do odpowiedniego stanu, następnie należy przystąpić do właściwego procesu wiecznej ondulacji, której skuteczność w znacznej mierze zależy od zręczności wykonawcy. Różnorodność aparatów jest tylko pozorna; różnią się one tylko wyglądem, wykończeniem, zasada zaś jest jedna: włosy należy nawinąć na pałeczki, zmiękczyć roztworem, szybko ogrzać. W ten sposób zmienia się kształt włosa, który później znacznie łatwiej poddaje się fałom.

Przed każdą wieczną ondulacją należy wykonać próbny lok

Każda pani powinna tego dopilnować we własnym interesie. Jednorazowa próba nie wystarczy, gdyż stan włosów zmienia się co kilka miesięcy. Czas nagrzewania określa się zależnie od struktury włosa.

Sposób nawijania włosów na pręciki ma znaczenie dla efektu końcowego. Należy nawijać możliwie płasko, aby uniknąć łamliwości włosów i osiągnąć ładne wygięcie fał.

Dawniej jako roztworów zmiękczących używano roztworów boraksu, potem zaczęto stosować roztwory amoniaku, węglanów sodu, potasu, amonu, zasadowych siarczynów i fosforanów. Używanie boraksu jest b. wskazane. Jest to środek łagodny, lecz wymaga opracowania odpowiedniej metody.

Przewaga roztworów amoniakalnych

Pomijając drażniący zapach roztworów amoniakalnych, musimy stwierdzić, że są one lepsze od alkaliów (sodu i potasu). Po ukończonej reakcji amoniak się ulatnia i nic nie pozostaje na włosach, podczas gdy przy stosowaniu innych związków na włosach zostaje osad. Przy stosowaniu boraksu i fosforanów osad jest szklisty, co ujemnie wpływa na włosy. Wodzian amonu można zastąpić węglanem, ale działa on o wiele słabiej i taką samą ilość soli należy stosować kilkakrotnie.

Ciągłe napływają do nas zapytania, jak przyrządzić odpowiedni lotion do wiecznej ondu-



cji. Trudno doradzić coś konkretnego, gdyż zależy to w dużej mierze od typu aparatu i gatunku włosów.

Można polecić sporządzenie np. takich roztworów jak:

- 1) roztwór amoniaku i boraksu w wodzie,
- 2) roztwór amoniaku i siarczynu sodu w wodzie,

3) roztwór sodu i boraksu w wodzie.

Oczywiście należy stosować wodę destylowaną, woda zwykła może wywołać zmętnienie płynu.

Stosuje się również mleczne roztwory zawierające mydło. Powinny one być odpowiednio łagodne.

Aby wyżej wymienione roztwory miały wygląd mleka, wystarczy dodać 1% wosku pszczelnego w celu wytworzenia emulsji. Wadą tych mlecznych lotionów jest nietrwałość, możliwość rozdzielenia warstw, jeżeli lotion nie zostanie natychmiast zużyty.

Bez środka zmiękczającego nie ma mowy o wiecznej ondulacji. Oliwa działa tylko jako środek ochronny.

Oleje sulfonowane zalecane przez niektórych okazały się w praktyce niedobre. Niektóre aminy organiczne również się nie nadają, wywołują bowiem podrażnienie skóry rąk operatora. Gliceryna też nie odpowiada celowi.

W metodach bez użycia prądu należy specjalnie dobrać lotion do gatunku włosów. Grzejniki są zwykłe, nagrzewa się je w oddzielnym aparacie przed założeniem na włosy. W metodzie bez maszyny nagrzewanie polega na reakcji chemicznej. Najlepszy operator i najlepszy aparat nie stworzą pięknych fał, o ile włosy nie są w dobrym stanie.

Nie należy też zapominać, że wieczna ondulacja to nie jest jeszcze uczesanie. Wieczna ondulacja przygotowuje tylko proste włosy, czyni je podatnymi do czesania i zapewnia fryzurze większą trwałość niż zwykle.

Trudności związane z procesem wiecznej ondulacji muszą być pokonywane wspólnie przez wykonawcę, klientkę i wytwórcę.


1) Wykonawca powinien uświadomić sobie ważność zadania, które mu powierzono, 2) klientka powinna, zdawać sobie sprawę z celu zabiegu i wiedzieć, czego może oczekiwać, 3) wytwórca powinien posiadać produkcję nąprzęd i przystosować ją do wyników badań naukowych.

**Gwarancją dobrej ondulacji
jest użycie płynu**

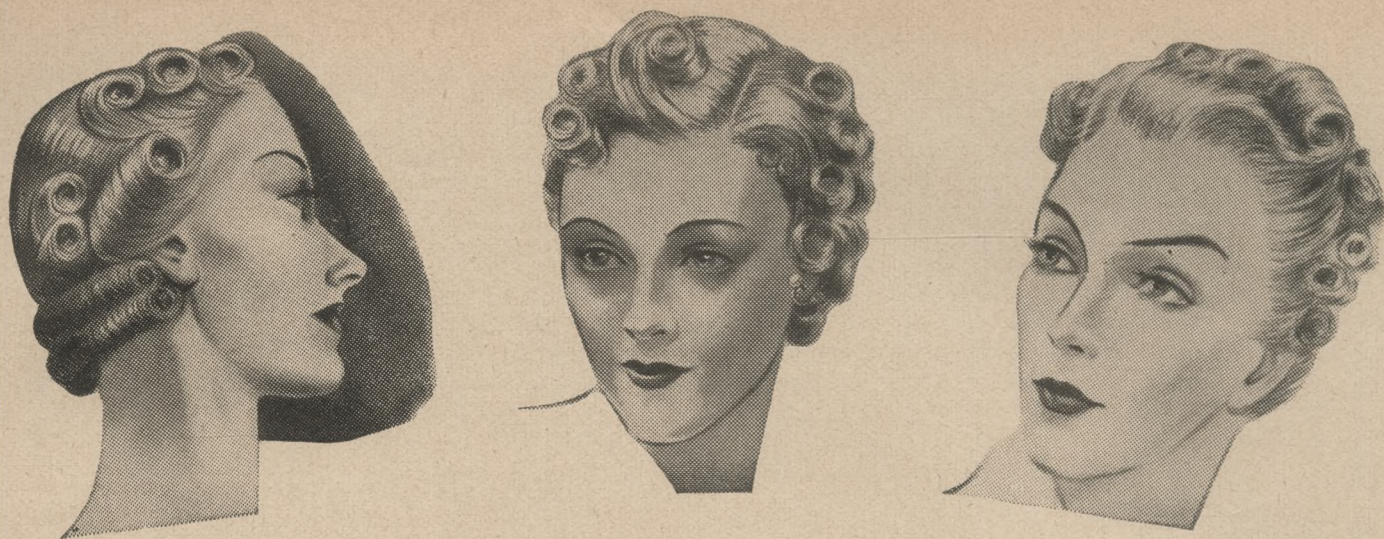
FALOFAN

Lab. chemiczne BIEL-TENNIS
wł. Inż. F. Gumiński i G. Krzysztofowicz
WARSZAWA, Czerniakowska 203

Płyn do irwatej



Proszek do wodnej



NIEDOŚCIGNIONA FARBA DO WŁOSÓW

INECTO RAPID *Natox*

Centrala na cały świat Rapidol Ltd. London

ORYGINALNA ANGIELSKA FARBA

INECTO

IDEALNIE POKRYWA SIWE WŁOSY

INECTO

18
PIĘKNYCH
NATURALNYCH
ODCIEŃ

FARBUJE W 15 MINUT — GWARANTUJE DOSKONAŁE
WYNIKI — POZWALA NA TRWAŁĄ ONDULACJĘ

UWAGA: Oryginalne INECTO jest
pakowane w pudełkach granatowych.

Rejestr Urzędu Patentowego Rzecz. Polskiej

Nr. 2524 8 12 | 34 r.

Wystrzegać się naśladowictw



Idealna płukanka roślinna »VELOX«
wyrabiana w 13 odcieniach

NADAJE WŁOSOM PIĘKNY POŁYSK
DZIAŁA ODŻYWCZO NA WŁOSY ZNISZCZONE

»VELOX« COLOUR-RINSE
to najlepsza pielęgnacja włosów

GENERALNE PRZEDSTAWICIELSTWO NA POLSKĘ i w. m. GDAŃSK:
AGENTURA HANDLOWA EXPORT-IMPORT »ENZET«
Warszawa, Tłomackie 13, tel. 11-97-96.



Wydobywanie naturalnych fal

Czasem włosy wyglądają „proste jak postronki“, a jednak istnieje w nich ukryta zdolność falowania, należy ją tylko umiejętnie wydobyć. W tym celu włosy należy podciąć i prawidłowo stapirować. Im włosy są dłuższe, tym mniej uwidoczni się ich falistość. Zbyt wielki ciężar długich włosów uniemożliwia falowanie. Możliwość falowania uzależniona jest od:

- 1) naturalnej tendencji,
- 2) umiejętności fryzjera w wydobywaniu fal,
- 3) czasu i wysiłków, które klientka poświęca wydobyciu tych fal.

Czasem zdarza się, że włosy, które uważano zawsze za proste, są z natury kędzierzawe. Jeśli zajmijemy się regularną pielęgnacją takich włosów w domu, jak u fryzjera, możemy uzyskać piękne naturalne fale. Z dru-

giej strony, jeśli tendencja do naturalnych kędziorów jest słaba, zaleca się wieczną ondulację. Leży to we własnym interesie zarówno klientki, jak i fryzjera.

Rys. 1. Rozczesane grzebieniem włosy pozornie nie wykazują tendencji do falistości. Zwilżenie włosów dopomaga do ujawnienia

fal. Palce i grzebień są bardzo pomocne, ułożenie włosów palcami daje zadziwiający rezultat.

Głównym zadaniem jest wyszukanie odpowiedniego kierunku fal. Wieczna ondulacja końców dopełni całości.

Podcięcie włosów jest warunkiem wydobycia

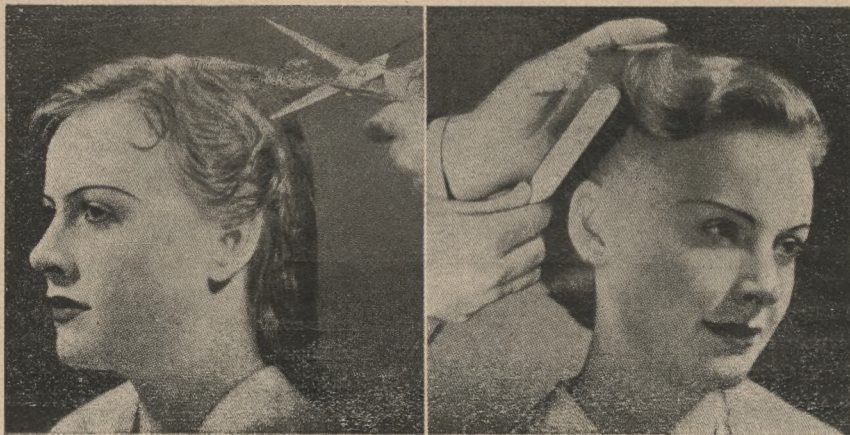


1

2

3





4

5

fał. Konieczna jest odpowiednia dbałość o fale.

Włosy należy przed snem uczesać szczotką, ułożyć palcami fale, zwilżyć i nałożyć siatkę. Rano włosy należy spryskać płynem zmiękczającym lub wodą i znowu poprawić fale palcami, wysuszyć. Włosy pozostawione same sobie opadają falami w naturalnym kierunku (rys. 2.). Palce pogłębiają fale (rys. 3.).

Następnie włosy należy zdegażować na mokro, przesuając otwarte nożyczki tam i z powrotem (rys. 4.) wzdłuż włosa i przytykając ostrze przy korzeniach. Włosy tapiruje się i układa pasmami specjalnym ruchem. Każde pasmo zwilża się przedtem wo-

dą. Po stapirowaniu i zwilżeniu głowy, włosy czesze się szczotką (rys. 5.). Szczotkowanie

ułatwia wydzielanie naturalnego tłuszczu, który umacnia fale.



Pierwszorzędne zakłady stosują:

PLYN PERMIT do wiecznej ondulacji.

PROSZEK PERMIT Nr. 777 do wodnej ondulacji

SHAMPOON PERMIT do ondulowanych włosów.

NOWOŚĆ

LAKIER PERMIT do włosów, ostatni wyraz mody.

MARCEL, WARSZAWA, LESZNO 44

Ze świata

JAK POWSTAJĄ BLONDYNI?

Nie zawsze ma się to do zawdzięczenia fryzjerom. Na Uniwersytecie Kalifornijskim prowadzone są badania, których celem jest umożliwienie uprzedniego określenia koloru włosów i oczu potomstwa.

Przygotowano szereg modeli i manekinów o różnorodnych barwach oczu i włosów; zostaną one zademonstrowane na wystawie Golden Gate, która odbędzie się w przyszłym roku w San — Francisco. Pomysł ten jest oparty na teorii dziedziczności Mendla.

Jedna grupa manekinów zawierać będzie czynniki decydujące o czarnych włosach i oczach, inne natomiast — o jasnych.

Seria modeli będzie wskazywała barwy oczu i włosów u dzieci urodzonych przez czarnowłosych rodziców i vice versa.

Wystarczy więc naciśnięcie guzika, aby się przekonać, jakiego koloru będzie potomek.

NOWE PRZEZNACZENIE WŁOSÓW.

Pewna młoda pani w Toronto wpadła na oryginalny sposób cerowania sobie pończoch. Posługuje się ona w tym celu swymi długimi, złotymi włosami.

Według jej słów wypada to znacznie lepiej i praktyczniej, aniżeli cerowanie jedwabiem.

SWIFT

REFLECT

IDEALNA

FARBA DO WŁOSÓW

BARWI SIWE WŁOSY W 15 MINUT

POZWALA NA TRWAŁĄ ONDULACJĘ

25 PIĘKNYCH NATURALNYCH ODCIENI

NESTLÉ

ROŚLINNA PŁUKANKA DO WŁOSÓW
W 12 NATURALNYCH ODCIENIACH

Wyrób Angielski

Sprzedż wyłącznie Salonom
Fryzjerskim

Generalne przedst. na Polskę i w. m. Gdańsk

«TONREX», Warszawa, Szpitalna 5, tel. 6-12-69

Z ŻYCIA RZEMIOSŁA POLSKIEGO W RUMUNII



Kazim. Kuźnicki

Kursiewiczza, prowadził mistrz Cechu Fryzjerów Chrześcijan m. st. Warszawy, Kazimierz Kuźnicki.

Kurs, który odbywał się w Domu Polskim, liczył szesnastu uczestników, a poza tym szereg osób wzięło w nim udział jako wolni słuchacze lub w zorganizowanych pokazach.

Czerniowce liczą około 10 tys. Polaków, polskich zakładów fryzjerskich jest tylko dwa. Poziom zawodu fryzjerskiego — wobec braku odpowiednich warunków technicznych — niski. O tym, że rzemieślnicy polscy w Czerniowcach należycie rozumieją potrzebę dokształcania zawodowego, świadczy ich zainteresowanie kursami oraz wzorowe — mimo ciężkich warunków — uczęszczanie na kursy. Należy bowiem pamiętać, że kursисти, zajęci do wieczora w zakładach fryzjerskich i wykonujący w nich swoją zwykłą pracę zawodową, zbierali się dopiero o godz. 9-tej wieczorem w Domu Polskim na wykłady i zajęcia praktyczne, które trwały do północy, a nawet dłużej. Poważną trudnością było również wynalezienie odpowiedniej ilości modeli szczególnie do farbowania włosów.

Intensywnie prowadzony kurs, który obejmował: ondulację żelazkową, wodną — zwykłą i fantazyjną oraz ondulację trwałą, farbowanie i rozjaśnianie włosów, dał doskonałe wyniki, podciągając widocznie poziom zawodowy kursistów.

Zorganizowane w ostatnim tygodniu trzydniowe popisy z zakresu ondulacji żelazkowej, wodnej i trwałej, punktowane w każdej konkurencji, pozwoliły wyróżnić najlepszych fachowców. Na zakończenie popisów, urządzony został pokaz, na który przybyli: konsul generalny Marian Uzdownski z małżonką o-

W dniach od 18 lipca do 14 sierpnia odbywał się w Czerniowcach na Bukowinie (Rumunia) kurs dokształcający zawodowy dla tamtejszych fryzjerów damskich — Polaków. Kurs ten, zorganizowany pod protektoratem ks. prałata Lu-

raz urzędnicy konsulatu dr. Stark i R. Kowalec z małżonką.

Z pośród kursistów wyróżnieni zostali pp.: 1. Alojzy Orliński, 2. W. Zwolińska, 3. Emilia Chłód, 4. Zbigniew Berezecki, 5. Adela Szubertowicz, 6. Rudolf Unczowski, 7. Zygmunt Charyna.

W dniu następnym na bankiecie, który zaszczylił swoją obecnością konsul Uzdownski, odbyło się uroczyste rozdanie nagród wyróżnionym uczestnikom kursu, którzy otrzymali specjalne dyplomy uznania z Cechu Fryzjerów Chrześcijan m. st. Warszawy, żetony oraz bony na bezpłatną prenumeratę pisma zawodowego „Kosmetyka Nowoczesna, Moda — Sztuka Fryzjerska“.

Uroczystość ta była tym większa, że oprócz dyplomów dla uczestników kursu p. K. Kuźnicki — jako członek Cechu stołecznego — wręczył specjalny dyplom prezesowi Stowarzyszenia Rękodzielników Polskich „Gwiazda“ w Czerniowcach, p. Władysławowi Berezeckiemu, mistrzowi fryzjerskiemu.

Treść dyplomu przedstawia się następująco:

„W uznaniu zasług na polu pracy narodowo - organizacyjnej wśród rzemiosła polskiego w Rumunii — Zarząd Cechu Fryzjerów m. st. Warszawy uchwałą z dn. 28 lipca 1938 r. postanowił zaliczyć p. Władysława Berezeckiego, prezesa Stow. Rękodzielników Polskich „Gwiazda“ w Czerniowcach w poczet członków rzeczywistych, dożywotnich Cechu Fryzjerów Chrześcijan m. st. Warszawy“.

Do dyplomu dołączone zostały: legitymacja i odznaka członkowska w postaci godła cechowego.

„Gwiazda“ czerniowiecka istnieje od roku 1897, skupiając w swoich szeregach rzemieślników polskich.

Inicjatywa dokształcania

tamtejszych szeregów spotyka się każdorazowo z ogromnym zrozumieniem i zainteresowaniem, czego dowodem uczestnictwo w organizowanych kursach: w roku ubiegłym dla krawców — pod kierunkiem mistrza krawieckiego z Warszawy p. Bolesława Sikorskiego, a ostatnio w kursie fryzjerskim.

Organizacje tego rodzaju co „Gwiazda“ winny być wśród Polonii zagranicznej szeroko propagowane i zakładane, stojąc bowiem na straży interesów zawodowych dbają zarówno

WYKONAWCY NAGRODZONYCH FRYZUR

Emilia Chłód

W. Zwolińska



Alojzy Orliński

Zbigniew Berezecki



o interesy gospodarcze swoich członków, jak o ich poziom zawodowy.

Organizacje te, skupiające młodzież, są ponadto kuźnią ducha narodowego.

Pionierom polskości na zaprzyjaźnionej zie-

mi rumuńskiej — z p. konsulem gen. M. Uz-dowskim i ks. prałatem Łukasiewiczem na cze-le oraz braci rzemieślniczej na Bukowinie — przesyłamy tą drogą staropolskie „Szczęść Bo-że!” w dalszej pracy dla dobra Rzplitej.

Cechowi Fryzjerów Chrześcijan m. st. War-szawy, za nawiązanie żywego kontaktu z Po-lonią czarniowiecką należy się szczere podzię-kowanie.

FRYZURY NAGRODZONE

PRZYJMUJEMY PRENUMERATY
TELEFONICZNIE.

PRODUITS DE BEAUTÉ ANTOINE PARIS

najwytworniejsze i najskuteczniejsze
kosmetyki

SPRZEDAŻ TYLKO U
DEPOZYTARIUSZY

W WARSZAWIE

ADAM i S-ka, Hotel Europejski
„LABOR“ Marszałkowska 1
„PERKOS“ Marszałkowska 100
Bracia SZAMOTULSCY, N-świat 21

W KATOWICACH

Parfumerie Parisienne
ul. Św. Jana 11

katalogi i prospekty na żądanie wysyła

GENERALNA REPREZENTACJA
NA POLSKĘ

TEODOR SAKOWSKI

WARSZAWA, Al. Szucha 4,
Tel. 93-777



Skrzynka fryzjerska

P. Stefan Panke, Kraków. Jeśli klientka przychodzi ze źle ufarbowanymi włosami i prosi o poprawienie barwy, należy przede wszystkim obejrzeć dokładnie włosy i zapytać, jakiej użyła farby. W razie potrzeby należy wziąć próbkę włosów, aby określić gatunek barwnika. Jest to bardzo ważna kwestia, gdyż od rodzaju użytej farby zależy wybór środka usuwającego.

Środek usuwający farbę należy pozostawić na włosach od 5 do 10 minut.

P. „Marta“, Łódź. Suszenie włosów odbywa się w taki sposób, że do całej głowy dochodzi równomierny prąd ciepła. Czas parowania jest uzależniony od szybkości odbarwienia oraz od ilości farby, która ma być usunięta.

Włosy należy umyć starannie roztworem oliwy, nie zawierającym mydła, lekko masując głowę. Jeśli usuwanie jest niepełne, włosy splukuje się, wysusza i powtarza zabieg.

P. „Iza 24“, Warszawa. Dieta, której pokarmy pozbawione są witamin i tłuszczów, może wpływać na włosy; stają się one suche i tracą połysk, dlatego nie poddają się wiecznej ondulacji.

Miejscowe zabiegi mogą poprawić stan włosów, rozsądna zaś dieta może zachować skórę i włosy w normalnym stanie.

P. Ada Arten, Warszawa. Pewne gatunki włosów nie łatwo dają się zakręcać w odstające loki, które zachowałyby kształt przynajmniej przez pewien czas. Szczególnie dużo trudności nasuwa się w wypadku delikatnych gatunków włosów. Ze względu na to powstała specjalna technika zwijania takich włosów i rozczesywania ich po wysuszeniu. Ta metoda jest lepsza, niż zwykły sposób rozpylania fiksaturu na całe włosy po ukończeniu uczesania. Obecnie używa się fiksaturu wyłącznie do loków, reszta zaś fryzury utrzymuje kształt bez zastosowania lakieru.

P. M. L., Łódź. Przy podcinaniu włosów należy liczyć się z kształtem szyi. Długą, cienką szyję można ozdobić pierścieniami włosów upiętych nisko nad karkiem, aby wydawała się mniej długą i cienką, dlatego też włosy należy zostawić dosyć długie. Jeśli szyja jest krótka i cienka, włosy należy tak przyciąć, aby można było szesać je do góry nad karkiem i zakręcić w puszyste pierścienie wysoko nad linią włosów szyi. Jeśli szyja jest krótka i gruba, linia włosów wygina się w lekki szpic po środku.

P. „Szatynka“, Poznań. W miejscach, w których głowa jest tak wklęsła, że psuje symetrię konturu, nie należy w ogóle włosów degażować, ponieważ nadmiar włosów

zamaskuje nieprawidłowość kształtu i sprawi, że zarys głowy wyda się wypukły, tj. normalnie zagięty. Jeśli zaś pojawiają się na głowie wyniosłości, włosy należy zdegażować tak, aby wypukłość była możliwie mało widoczna. Jeśli linia głowy wyraźnie spada w kierunku karku, nie należy w tym miejscu włosów zbyt mocno degażować, gdyż odstawianie włosów nada głowie zarys bardziej normalny.

P. H. Kolska, Łwów. Włosy tłuste należy skropić po myciu płynem, zawierającym składniki dezynfekujące, osuszające i wmacniające. Najlepiej płynem sporządzonym na alkoholu. Do mycia włosów tłustych racjonalne będzie zastąpienie środków alkalicznych płynami zawierającymi eter lub alkohol. Alkalia wpływają na róg włosa w podobny sposób, jak depilatoiry.

P. Lucyna Zagajewska, Warszawa. Na zapytanie odpowiemy listownie. Pisma wysłałiśmy. Artykuł o racjonalnym myciu głowy znajdzie pani w numerze 48 naszego pisma.

P. I. Morszyńska, Przemyśl. Na siwych włosach, średnio lub zupełnie twardych, które łatwo dają się ondulować, można ominąć okres ochładzania po ondulacji, albowiem wtedy właśnie włosy żółkną.

Encyklopedia fryzjerska

P. Włosy zostały umyte szamponem barwiącym. Końce wkrótce straciły barwę. Czy mogą powtórzyć całkowite mycie głowy tym szamponem zamiast retuszu samych końców.

Odp.: Należy umyć całe włosy grzebieniem do końca. Czynność ta wyrówna barwę końców.

P. Włosy były regularnie tlenione i farbowane. Od pewnego czasu na skórze głowy pojawiły się strupki, wygląda to tak, jakby skóra była przypalona.

Odp. Prawdopodobnie skóra głowy była podrażniona przed zabiegiem, inaczej nie uformowałyby się strupki.

Nie wolno tlenić i farbować włosów, jeśli skóra nie jest zupełnie zdrowa; można wywołać poważne choroby skóry.

P. Włosy ciemnoszaryn zostały ufarbowane na ten sam odcień, który starannie dobrałem, jednak kolor wypadł za jasny. Jak przyciemnić włosy?

Odp.: Jeśli odcień barwnika został dobrze dobrany, błąd polega na tym, że albo włosy nie zostały dostatecznie zwilżone, albo czas rozwijania się barwnika na włosach został skrócony. Należy zabieg powtórzyć.

P. Czy można retuszować włosy szamponem barwiącym, jeśli były one farbowane związkami henny?

Odp. Nie należy nakładać jednej farby na drugą.

Należy usunąć jeden barwnik i umyć włosy, jeśli są w dobrym stanie, szamponem barwiącym. W przeciwnym razie należy zastosować zabiegi, których zadaniem jest przywrócenie włosom zdrowia.

WIECZNA ONDULACJA

P. Czy wykonywanie trwałej ondulacji, gdy skóra jest wrażliwa, stwarza duże niebezpieczeństwo?

Jedną z moich klientek cierpi na łupież, który obecnie leczę. Klientka żąda koniecznie trwałej ondulacji.

Odp. Nie powinien Pan mieć żadnych trudności w układaniu włosów, o ile mają one normalną elastyczność. Należy zwrócić uwagę, czy włosy nie były zbyt mocno wyprężone, wrażliwe zaś części skóry zabezpieczyć wata, której jednak nie trzeba wciskać pod ochraniacz. Ochraniacz nie może być przyciśnięty do skóry, gdyż plyn i para nie powinny dochodzić do skóry.

P. Czy Pan uważa za właściwe stosować metodę spiralnego nawijania w wypadku, gdy włosy są bardzo cienkie?

Odp. Niektórzy stosują tę metodę, ale zdania są podzielone. Można stosować metodę „croquignole“ z jednoczesnym nawijaniem na małe klamerki.

P. Czy każdy gatunek włosów wymaga specjalnego płynu do wiecznej ondulacji, czy lepiej używać jednego płynu do wszystkich gatunków włosów?

Odp. Większość fabrykantów zaleca różne płyny stosownie do rodzaju włosów, gdyż niektóre gatunki włosów, przeważnie siwe i tlenione, wymagają specjalnego płynu, który nie łamie i nie odbarwia włosów.

Należy przestrzegać wskazówek fabrykantów aparatów do wiecznej ondulacji.

P. Przed przystąpieniem do wiecznej ondulacji zwykle nagrzewam grzejniki, gdyż uważam, że to dopomaga w uzyskaniu silniejszej fali. Inni zaś są zdania, że zbyt raptowna zmiana temperatury ujemnie działa na włosy. Proszę o wskazanie, która z tych metod jest lepsza.

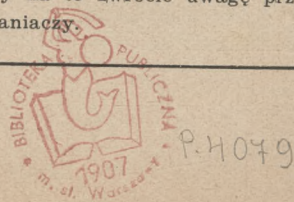
Odp. Grzejnik należy nagrzać na trzy minuty przed rozpoczęciem ondulacji, temperatura nie może działać źle na włosy, gdyż bezpośredni wpływ ma jedynie para.

P. Jaki powinien być stopień wilgoci poduszeczek, którymi zwilża się włosy do wiecznej ondulacji?

Odp. Ilość płynu w poduszeczkach zależy od czasu trwania nagrzewania. Im dłużej się nagrzewa, tym więcej należy dodać płynu. Zbyt wilgotne włosy nie dają głębokich fal, zbyt zaś suche są narażone na przegrzanie.

P. Co nazywamy oparzeniem miejscowym?

Odp. Oparzenie miejscowe stwierdzamy wtedy, gdy plyn przesiąka przez ochraniacz do skóry. Należy na to zwrócić uwagę przy zakładaniu ochraniacza.





„MAISON BITTNER“

ŁÓDŹ, UL. PIOTRKOWSKA NR. 164

SPECJALNE SALONY DAMSKIE ARTYSTYCZNO-PERUKARSKIE
SPECJALNOŚĆ: WIECZNA ONDULACJA I FARBOWANIE WŁOSÓW

Jest do nabycia w Adm. Kosmetyki Nowoczesnej

Technologia Chemiczna perfumerii i nowoczesnej kosmetyki

Inż. CHEM. STEFANA WIEWIÓRSKIEGO

Cena zł. 12

dla Prenumeratorów Kosmetyki Nowoczesnej

Cena zł. 8

Należność przekazywać: konto P. K. O. 3.989

Przesyłka zamiejscowa 0.90 gr.

NUMERY KOSMETYKI NOWOCZESNEJ

pozostałe z lat 1934, 1935, 1936 i 1937

w niewielkiej ilości egzemplarzy, zawierające ciekawe artykuły fachowe i popularne z dziedziny pielęgnacji urody, chemii kosmetycznej, oraz podające pierwszorzędne przepisy i recepty kosmetyczne — można zamawiać w Administracji „Kosmetyki Nowoczesnej” po cenie:

Komplet z roku 1934	zł. 5.—
„ „ 1935	„ 4.—
„ „ 1936	„ 5.—
„ „ 1937	„ 6.50

wpłacając należność na konto P. K. O. Nr. 3.989 lub Poczłowe Konto Rozrachunkowe Nr. 560.

PIĘKNE REZULTATY
uzyskasz farbując
nowoczesnym aparatem:

REGU-FLO PATENT ŚWIATOWY

PIERWSZORZĘDNY

LAKIER
DO WŁOSÓW

„EFRA”

UTRWALA

i UPIĘKSZA

FRYZURY

WYŁĄCZNA SPRZEDAŻ NA POLSKĘ:

D/H „PENKOS”

WARSZAWA 1

Pl. Zel. Bramy 6. Tel. 2.53-68

PRZYBORY FRYZJERSKIE

najtaniej można
nabyć w firmie

I. MOSZKOWSKI

Złota 16, tel. 6.93-77

(sklep w podwórzu)

SPECJALNOŚĆ:

Aparaty parowe i części.

Przyjmuje do reperacji
aparaty do suszenia
włosów i t. d.

Kursy kosmetyczne

Dra med. B. Muszkatblata

NOWOCZESNA

KOEDUKACYJNA

UCZELNIA ZAWODOWA

Z PRAWAMI

WARSZAWA

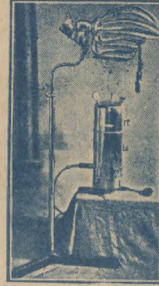
ul. Nowy Świat 23/25

(pasaż)

Zapisy trwają

Żądać bezpłatnych prospektów.

WYTWÓRNIA PRZYBORÓW FRYZJERSKICH



„ZEKO”

I. ZEGARSKI I ST. KOWALSKI

Warszawa, Żelazna 28, tel. 6.67-90

POLECAJĄ DLA Sz.PP. WYROBY WŁASNE:

aparaty parowe na prymus, elektryczność

i gaz. Aparaty bez pary i prądu „SUPER-

ZEKO”, hełmy obracane i rozkładane, miski,

dzbanki i platery oraz komplety parowe

i części zapasowe.



OWŁOSIENIE Z RĄK, NÓG i pod PACHAMI
usuwa skutecznie

„RAZOL”

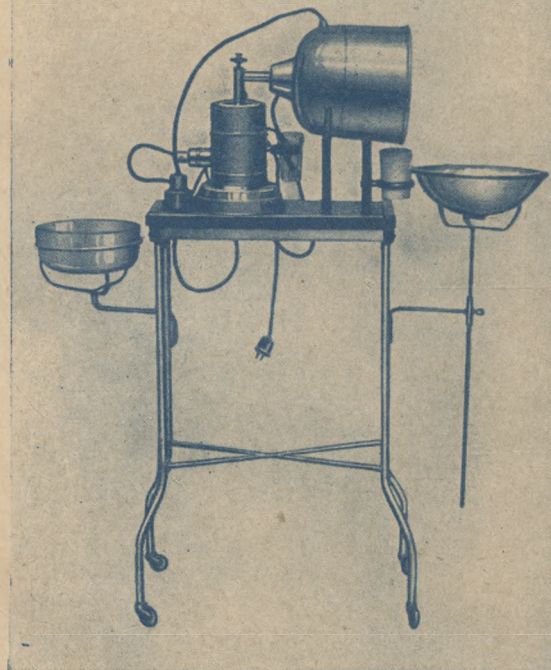
Ilość wystarczająca na 15 razy kosztuje zł. 1.50
(wraz z portem)

„BELLOT” — usuwa włos z cebulką.
(Prospekty wysyłamy)

SCHÖNWALD, Kraków, ul. Dietla 51

Nasi prenumeratorzy otrzymują egzemplarze ze

specjalną wkładką ilustrowaną



APARATY i MEBLE KOSMETYCZNE

TECHNIKA MEDYCZNA *wł. H. i J. Brzezinski*

WARSZAWA, GRANICZNA Nr. 10, TEL. 6.80-43

KOMOL

FARBA DO WŁOSÓW
ZDOBYŁA CAŁY ŚWIAT



GENERALNA REPREZENTACJA NA POLSKĘ i W. M. GDAŃSK:

D/H TEODOR SAKOWSKI Warszawa, Al. Szucha 4. Tel. 93-777