

KOSMETYKA
NOWOCZESNA
MODA
zł. 1. **SZTUKA FRYZJERSKA**

Rok VI. Nr. 65
CZERWIEC 1939



**INSTYTUT
RACJONALNEJ
KOSMETYKI**

GIZELLI ŚWITALSKIEJ
został przeniesiony do nowego lokalu:
WARSZAWA, UL. BRACKA 10
I piętro, wejście II * **TEL. 7.05-69**

1. Oczyszcz. twarzy-masaż-wykończenie Zł. 3.—
2. Zabieg j. w. z maseczkami; porc. zioł plast. 4.—
3. Regulacja brwi 1.—
4. Przyciemnianie trwałe brwi i rzęs . . . 1.50
5. „Maquillage” (upiększenie twarzy) . . . 2.—
6. Zabiegi regeneracyjne od 20 — 25 zł.

Usuwanie wszelkich defektów po cenach znizowanych
oraz farbowanie włosów higienicznymi farbami.

WYTWÓRNIA APARATÓW ELEKTRYCZNYCH „PEZET” J. Zwoliński i A. Zegarski
WARSZAWA-PRAGA, KĘPNA 11, TEL. 10-53-75

Poleca: APARATY BEZPRĄDOWE „ULTRA” — APARATY PAROWE — HEŁMY MOTOROWE DO SUSZENIA.
Pamiętaj, że u producenta kupisz najtaniej. + We własnym interesie wystrzegaj się naśladowictwa.

**NIEZBĘDNY PODRĘCZNIK
DLA PP. KOSMETYCZEK i LABORANTÓW (EK)**

P. T.
**NOWOCZESNA PERFUMERIA
KOSMETYKA i MYDLARSTWO**

Mgra chem. W. Wójtkiwiczka i Dra chem. S. Rutsteina
asyst. U. S. B. Dyr. Kursów Techno-Chem.

TEORIA, PRODUKCJA i STOSOWANIE

Str. IV + 400; około 500 praktycznych przepisów (recept)
Cena zł. 9.—

dla prenumeratorów „Kosmetyki Nowoczesnej”
Zł. 5.50

NALEŻNOŚĆ PRZEKAZYWAĆ: KONTO P. K. O. 3.989
Przesyłka zamiejscowa 0.80 gr.

Jest do nabycia w Adm. Kosmetyki Nowoczesnej
Technologia Chemiczna
perfumerii i nowoczesnej kosmetyki

INŻ. CHEM. STEFANA WIEWIÓRSKIEGO

Cena zł. 12

dla Prenumeratorów Kosmetyki Nowoczesnej

Cena zł. 8

Należność przekazywać: konto P. K. O. 3.989
Przesyłka zamiejscowa 0.90 gr.

PIĘKNE REZULTATY
uzyskasz farbując
nowoczesnym aparatem:

REGU-FLO
PATENT ŚWIATOWY

„PENKOS”

Warszawa, 1. Pl. Żelaznej Bramy 6, Tel. 2.53-68
(Prospekty i sposób użycia wysyłamy na życzenie)



WAŻNE DLA PP. FRYZJERÓW!

Już ukazała się nakładem miesięcznika
„KOSMETYKA NOWOCZESNA —
MODA — SZTUKA FRYZJERSKA”
i jest do nabycia książka p. t.

**ZASADY STRYZENIA WŁOSÓW
I STYLIZOWANIA FRYZUR**

Książka traktuje
o następujących zagadnieniach:
DEGAŻOWANIE i TAPIROWANIE
Podcinanie i cieniowanie włosów
STYLIZOWANIE FRYZUR
Moda fryzur dziecięcych

102 rysunki, 43 fotografie, 128 stron tekstu

Cena książki wynosi Zł. 5.—

Do przesyłek zamiejscowych doliczamy 50 gr.

Należność można przekazywać na konto czekowe P. K. O. 3.989
lub Pocztowe Konto Rozrachunkowe 560

Zamówienia należy kierować pod adresem:
„KOSMETYKA NOWOCZESNA”, WARSZAWA, UL. KS. SKORUPKI 12



KOSMETYKA NOWOCZESNA MODA SZTUKA FRYZJERSKA

MIESIĘCZNIK
POŚWIĘCONY URODZIE
HIGIENIE I ZDROWIU

Redaktor:
STEFANIA OSIŃSKA

Redaktor Naczelny i Wydawca
ROMAN SZAFRAN

Redakcja i Administracja:
WARSZAWA I, Ks. Skorupki 12,
tel. 8-53-98

Konto P. K. O. 3989. Poczł. Konto
Rozr. 560.

CENY OGŁOSZEŃ:

Cała strona zł. 360.—, 1/2 strony
zł. 200.—, 1/4 strony zł. 120.—, 1/8
strony zł. 75.—, 1/16 strony zł. 35.—.
Za ogłoszenia, nie mieszczące się
w wymienionych częściach strony,
liczy się po 80 gr. za wiersz m/m.
Drobne w dziale „Źródła zakupu“
z 1 wiersz m/m zł. 1.—. Drobne na
okładkach — za wiersz m/m zł. 2.—.
Ogłoszenia w tekście — o 25% drożej.

Prenumerata: Rocznie 10.20, półr.
5.40, kw. 2.80. Zagranicą: zł. 18.—

Wkładki reklamowe po cenach spec-
jalnych. W dziale: poszukiwane i
zaofiarowane dla P. P. kosmetyczek
i fryzjerów 0.15 gr. za w.raz.

Uwaga: Redakcja nie odpowiada za
treść ogłoszeń.

Nr 65 CZERWIEC 1939
ROK VI



STOWARZYSZENIE WŁAŚCICIELI GABINETÓW KOSMETYCZNYCH W POLSCE
POLECA UWADZE CZYTELNICZEK NASTĘPUJĄCE GABINETY ZWIĄZKOWE:
Zarząd ul. Mokotowska 52. tel. 8-08-37

<p>„Andrea” Instytut Kosmetyczny ul. Sienkiewicza 4 tel. 6.25-05</p>	<p>Kamieniecka Gustawa Gabinet Kosmetyczny ul. Hoża 1a m. 8. tel. 8-10-59</p>
<p>I. Bevensée Instytut Kosmetyczny Chmielna 32 m. 26. (Uwaga! 2-gie piętro) tel. 2-34-17</p>	<p>Makarowska Maria, Gabinet Kosm.-Lecznicej syst. „Cédib” ul. Krucza 47a tel. 9-31-41</p>
<p>Helena Bieńkowska - Sklenarzowa Instytut Kosmetyczny KATOWICE, 3 Maja 23, tel. 324-04 Gmach Assicurazioni Generali</p>	<p>Magdalena Poznańska, Instytut Kosmetyczny „MADELEINE” ul. Mokotowska Nr. 52 tel. 8-08-37</p>
<p>Helena Brzezińska „IZIS” Instytut kosmetyczno - lekarski (Pałac Błękitny) ul. Senatorska 35 tel. 3-33-53</p>	<p>A. Ozerska Gabinet Kosmetyczny Al. Jerozolimskie 31, m. 4, I p. tel. 7-20-91</p>
<p>„Cedib” Instytut Kosm.-Lekarski ul. Warecka 5 tel. 6-05-43</p>	<p>Pohoska Ina Gabinet Kosmetyczny ul. Filtrowa 75. tel. 9-79-80</p>
<p>„Hedda” Instytut Kosmetyczny ul. Szpitalna Nr. 5 tel. 2-35-14</p>	<p>Helena Rozmaryn - Goldsteinowa Gab. Kosm. „HEL - ROM” ul. Nowogrodzka Nr. 31 tel. 9-58-98</p>
<p>Helena Jarnuszkiewicz Gabinet Kosmetyczny ul. Wspólna 12. m. 2. tel. 7-18-12</p>	<p>Józefa Różańska, Gab. Kosm. „PANI” Al. Ujazdowskie 39 tel. 8-82-76</p>
	<p>Zofia Trzebiecka, Gabinet Kosm. „Ninon de Lenclos” ul. Lwowska 6 tel. 8-37-91</p>
	<p>Helena Tutajowa Gabinet Racjonalnej kosmetyki ul. Skorupki 4 tel. 7-21-93</p>



Helena Brzezińska
Kierowniczka Działu Kosmetycznego
w Instytucie Kosmetyczno-Lekarskim
I Z I S
w Warszawie

KOSMETYKI DOMOWE

Zbliża się lato obfitujące w świeże zioła i kwiaty, jarzyny i owoce — w okresie tym każda zapobiegliwa Pani domu stara się o to, żeby zaopatrzyć jak najstaranniej swoją spiżarnię na okres zimowy. Kobieta zawsze troszczy się i trudzi chętnie dla innych, zapominając często zupełnie o sobie, swoim zdrowiu i stanie cery. A przecież w tym okresie mamy sposobność przygotowania zapasów właśnie dla siebie — do zapełnienia półeczek także w spiżarni kosmetycznej, która jest nieodzowną potrzebą każdej kobiety.

Nie zabierze nam to wiele czasu, ani narażi na duże wydatki, jednocześnie zaś będziemy niezmiernie zadowolone, że młodość, świeżość i urodę zawdzięczamy własnym wysiłkom.

Kobieta współczesna musi dbać o estetyczny wygląd aż do późnej starości, gdyż tego wymaga od niej życie — postaramy się więc zgromadzić jak najkompletniejszy arsenał środków, które by nam w tym dopomogły.

Chcąc ułatwić miłym Czytelniczkom to zadanie, postanowiłam podać kilka przepisów na różne „konfitury i soki“ kosmetyczne, a każda z pań znajdzie między nimi coś odpowiedniego dla siebie.

Płatki kwiatu białej lili użyczą naszej skórze swojej bieli i delikatności, jeżeli przygotuje się je w następujący sposób: zerwane płatki oczyszczamy z żółtego pyłku suchą watką i w butelce zalewamy spirytusem, biorąc na 100 gram lili — 200 gram spirytusu 70%. Nalewkę tę zostawiamy na całe lato — nabierze ona pięknego, złocistego koloru. Jesienią dopiero rozlewamy ten cudowny płyn do innej butelki, filtrując go przez watę i rozcieńczając pół na pół przegotowaną zimną wodą. Płynem tym przez całą zimę możemy przemywać twarz dwa razy dziennie za pomocą watki przy cerach lekko tłustych,

skłonnych do czerwienienia się — działa bowiem wybielając i ślicznie oczyszcza skórę.

Wino rozmarynowe znane jest od dawna i było stosowane przez ks. Kneippa do wzmacniania osłabionych mięśni. Pełną garść świeżego zioła rozmarynu należy zalać 0,5 litra dobrego białego wina stołowego i zostawić przynajmniej na 6 tygodni, po czym zlać przefiltrować. Tamponem z waty zmoczonym w winie rozmarynowym natrzepujemy kilka razy dziennie twarz, podbródek, szyję — po przednim umyciu — w tych wypadkach, gdy chodzi o zjedrzenie, skupienie, wzmocnienie zwiotczalej, luźno zwisającej skóry i osłabionych mięśni.

Dla cer wybitnie tłustych przy zażółceniach i piegach przyrządzamy spirytus ogórkowy: ogórek świeżo zmielony na maszynie czy utarty na tarce zalewamy spirytusem 70% tak, żeby w butelce warstwa miazgi ogórkowej na dnie była równie wysoka, jak warstwa spirytusu nad nią.

Dla skóry normalnej po zianiu i przecedzeniu — do spirytusu ogórkowego dodajemy pół na pół surowe mleko, aby załagodzić osuszające działanie płynu.

Możemy też przyrządzić płyn ogórkowy z miodem: średniej wielkości ogórek — łyżeczka miodu — szklanka spirytusu — zostawić na 6—8 tygodni. Gotowy, zlany i przefiltrowany płyn można przy skórach bardzo wrażliwych rozcieńczyć przegotowaną wodą zimną nawet dwukrotnie (1 część płynu — 2 części wody), otrzymamy wtedy bardzo łagodne mleczko ogórkowe, które będzie działać wybielająco, a nie wysuszy i nie podrażni skóry.

Wszystkie nalewki ze spirytusu, wódki, wina — mogą stać na słońcu.

Dla udelikatnienia — wygładzenia opierzchnię przy skórze suchej posłużyć nam może olejek morelowy, który niestety nie da się przechować na zimę, stosujemy go więc tylko w sezonie. Morele ładne, bez plamek wycieramy do sucha miękką ściereczką, po czym przekrawamy i wyjmujemy pestkę oraz wszystko koło niej, aby pozostał tylko czysty zdrowy miąższ. Owoce krajemy drobno i zalewamy w butelce czystym olejkiem migdałowym tak, aby warstwa olejku była równie

wysoka, jak warstwa miąższu na dnie. Na 6 tygodni stawiamy olejek w słońcu, po czym zlewamy wyciskając miąższ morelowy przez gęsty batyst tak, żeby otrzymać czysty olejek bez zawiesin i stosujemy do przecierania twarzy przed myciem lub do smarowania na noc skóry suchej, skłonnej do tuszczenia. Można też nacierać po kąpieli całe ciało — będzie to nadawać skórze miękkość akşamitu.

Również dla cery suchej otrzymujemy doskonały krem — maskę z mąki bobowej z żółtkiem, oliwą i cytryną. Bób dojrzały po ugotowaniu i obraniu ze skórki wysuszyć w letnim piecyku na czystej blasze lub lepiej pergaminie, po czym rozgnieść (można zemieść na młynku do kawy) na zupełnie miłą mączkę, którą należy jeszcze trochę przesuszyć i przechowywać w szklanym słoiku, przemytym uprzednio spirytusem. Chcąc położyć nasycającą odżywcza maseczkę na twarz, bierzemy łyżeczkę tej mąki i żółtko ugotowane na twardo, łyżeczkę czystej dobrej oliwy i ucieramy jak majonez, dodając jeszcze w czasie ucierania sok z cytryny — kroplami. Gdy masa osiągnie konsystencję gęstego sosu majonezowego, tamponem suchej waty rozkładamy ją na całej twarzy i pod oczami, zostawiając na 20 — 30 minut. Maskę tę należy odwilżyć i zmyć przegotowanym, ciepłym mlekiem.

Tyle już mamy preparatów do pielęgnacji cery — należy jeszcze pomyśleć o skórze ciała i włosach, te środki omówimy w następnym numerze.



UNIVERSITÉ DE BEAUTÉ **CÉDIB** 39, Av. des Champs Elysées PARIS



Ukazał się już w sprzedaży Krem Hormonowy CÉDIB

Instytuty Kosmetyczne Université de Beauté Cédib, w Polsce:

Nasze Instytuty udzielają chętnie bezpłatnych porad i wskazówek

WARSZAWA: Inst. Kosm.-Lekarski „CEDIB”, Warecka 5.
BARANOWICZE: Inst. Kosm. „Viola”, Szosowa 63.
BĘDZIN: Inst. Kosm. „Uroda”, ul. Małachowskiego 32.
BIAŁYSTOK: Inst. Kosm. E. Łukaczewskiej, ul. Sienkiewicza 5.
BRZESĆ n/B.: Inst. Kosm. Z Szczedrowickiej, ul. Steckiowicza 30.
BYDGOSZCZ: Inst. Kosm. „CEDIB”, E. Izbickiej, Słowackiego 1.
CZĘSTOCHOWA: Inst. Kosm. „CEDIB”, ul. Kilińskiego 14.
DĄBROWA GÓRNICZA: Inst. Kosm. H. Bukowskiej, ul. Okrzei 35.
DROHOBYCZ: Inst. Kosm. „La Belle”, ul. Szewczenki 7.
GDYNIA: Inst. Kosm. „Ingrida”, H. Szymańskiej, Wybickiego 3.
KATOWICE: Inst. Kosm. „Halina”, ul. Piłsudskiego 9.
KOWEL: Inst. Kosm. „Renata”, ul. Mickiewicza 13.
KONIN: Inst. Kosm. „Kosmetyka Nowoczesna” Z. Urbanowskiej 9.
KOŃSKIE: Gab. Kosm. „Młodość”, P. Berger, ul. Szymańskiego 6.
KRAKÓW: Inst. Lek.-Kosm. „Era”, ul. Basztowa 8.
LWÓW: Inst. Kosm. H. Śladowskiej, ul. Akademicka 21.
ŁÓDŹ: Inst. Kosm. syst. „CEDIB” E. Hepnerowej, Długa 7.
ŁÓDŹ: Inst. Kosm. R. Szwajcerowej, ul. Piotrkowska 106.
LUKÓW: Inst. Kosm. „Uroda”, L. Szydłowskiej, Piłsudskiego 1.

LUCK: Institut de Beauté Ireny Godlewskiej, Bol. Chrobrego 15.
MIĘDZYRZEC: Inst. Kosm. „Uroda”, Gęsia 7.
PABIANICE: Inst. Kosmet. „NYMPHA”, Sw. Jana 8/6.
PIŃSK: Inst. Kosm. „La Bella”, ul. Kościuszki 21.
POZNAŃ: Inst. Kosm. A. Buchmanówny, ul. Sw. Marcina 33.
PRZEMYŚL: Inst. Kosm. I. Szczepańskiej, Franciszkańska 6.
PRUSZKÓW: Inst. Kosm. „Joli”, S. Bielawskiej, Bol. Prusa 18.
RADOM: Inst. Kosm. „Charme”, ul. Żeromskiego 5.
SIEDLCE: Inst. Kosm. „Uroda”, Marii Hipsch, Sienkiewicza 1.
SUWAŁKI: Inst. Kosm. syst. „Cedib”, ul. Kościuszki 56 m. 5.
STRYJ: Inst. Kosm. „Carmen”, ul. Hosza 5.
SOSNOWIEC: Inst. Kosm. „Uroda”, Wł. Wnukowej, 3-go Maja 15.
TARNOPOL: Inst. Kosm. „Uroda”, Kopernika 9.
TORUŃ: Inst. Kosm. „Juno”, Haliny Polińskiej, Katarzyny 1/5.
WIERZBNIK KIEL.: Inst. Kosm. G. Zyngerówny, Piłsudskiego 46.
WILNO: Inst. Kosm. Janiny Hryniewiczowej, ul. Mickiewicza 1.
WŁOCŁAWEK: Inst. Kosm. T. Czarnowej, ul. 3-go Maja 6.
ZAMOŚĆ: Gab. Kosm. M. Tołkinowej, Kościuszki 9.
ZALESZCZYKI: Inst. Kosm. „Aurora”, ul. Kościuszki 4.



W SŁOŃCU

Słońce użycza nam swej energii promienistej z zawieszanej dumnie we wszechświecie niczym lampa Aladyna kuli ognistej. żyjemy, podziwiamy zielone szaty ziemi, odnawiamy organizm, istniejemy.

Właściwości lecznicze słońca znane są od dawna. Leczenie słońcem nazywamy helloterapią. Słońce oddziałuje na nasz system nerwowy, na krwiobieg, leczy najprzeróżniejsze dolegliwości. Kąpiel słoneczna jest więc latem kąpielą leczniczą.

Promienie słoneczne służą także bogini piękności. Ciało wystawione na ich działanie staje się brązowe i złociste. Szczególnie silnie brązują skórę promienie ultrafioletowe.

Słońce wysyła światło białe, złożone z promieni różnokolorowych. Dowodzi tego doświadczenie z pryzmatem. Promienie niebieskiej części widma powodują po 30 sek. naświetlania lekką erytemię (zaróżowienie skóry). Promienie części zielonej powodują również lekką erytemię. Promieniowanie czerwone nie wywołuje żadnego skutku.

Całe zatem zagażnięcie opalania sprowadza się do wchłaniania promieni ultrafioletowych

Maquillage dla filmu i teatru

Choć film przejął z teatru całą technikę charakterystyczną, jednakże nowoczesny maquillage filmowy różni się od maquillage'u teatralnego. W teatrze widz ogląda aktorów niejako bezpośrednio, szminki i róże posiadają na scenie swoją barwę naturalną. Film zwykły operuje paletą czerni i bieli, stąd dobór barw maquillage'owych musi być inny, gdyż zupełnie inny jest efekt.

Aktor sceniczny liczy się z okiem widza i wielkością widowni. Im większy teatr — tym intensywniejszy być musi maquillage.

Maquillage filmowy musi być o wiele bardziej precyzyjny. Barwa odgrywa tu co praw-

(c. d. na str. 9)

kryć białym kapeluszem. Co do okularów przeciwsłonecznych, trzeba zaznaczyć, że działają one dobrze podczas plażowania. Na spacerach nie należy ich nosić, gdyż odzwyczajają one oko od światła i osłabiają je.

Słońce wysusza skórę. Nie znaczy to jednak wcale, że działa szczególnie korzystnie na skórę tłustą.

Zarówno „suchość“ jak i „tłustość“ skóry jest dolegliwością, spowodowaną zaburzeniami funkcjonalnymi gruczołów. Wysuszenie skóry przez słońce sprowadza się do działania czysto zewnętrznego na naskórek. Na-

skórek należy chronić przed nadmiernym wysuszeniem. Przed kąpielą słoneczną natłuszcza się go olejkami z oliwy lub słodkich migdałów. Produkty specjalne na podstawie lanoliny filtrują promienie trujące i przyspieszają pigmentację skóry.

Blondynki o skórze delikatnej winny natłuszczać się olejkami z oliwy i przemywać skórę podczas kąpeli słonecznej zimną wodą. Blondynki o skórze tłustej winny nacierać skórę kremem hormonowym. Dla brunetek dobre są produkty lekko ściągające.

Włosy natłuszcza się brylantyną, aby uchronić je przed wysuszeniem.

Oparzelizny neutralizuje się wyciągiem z lawendy odterpentynowanej.

Jeśli ktoś pragnie zachować biel skóry, nie powinien stronić od kąpeli powietrznych. Na plaży można ustawić duży parasol, który otuli ciało cieniem. Kąpiel powietrzna jest organizmowi równie potrzebna jak kąpiel słoneczna.

Instytut Kosmetyczno-Lekarski I Z I S

Helena BRZEZIŃSKA i S-ka, sp. z o. o.

w Warszawie

ZAKŁAD KOSMETYCZNY

Senatorska 37
TELEFON 3.33-53



BIURA I LABORATORIUM

ul. Żabia Nr. 4
TELEFON 5.81-53

ZABIEGI kosmetyczne wszelkiego rodzaju.

PORADY we wszystkich sprawach kosmetyki leczniczej, również drogą korespondencji.

WSKAZÓWKI co do używania odpowiednich dla danej cery: pudrów, kremów, szminek, mydeł i t. p.

LABORATORIUM wyrabia: 100 kremów, 100 płynów i mleczeł, 25 maseczek — leczniczych i pielęgnacyjnych.

Róże, pudry, tusze, ołówki do brwi i rzęs, pomadki do ust i t. p.

absolutnie nieszkodliwe

ZĄDAJCIE wyrobów „I Z I S“ w większych składach aptecznych i drogeriach — *gdyż są najlepsze*

KAŻDY preparat Instytutu IZIS zawiera niezawodną receptę na młodość i urodę.

KILKA RODZAJÓW SKÓRY

CZĘŚĆ II

Podział skóry na cztery kategorie, chociaż nie jest ścisły, ułatwia preparowanie odpowiednich kosmetyków dla każdego jej rodzaju. Kosmetolog musi nauczyć się dostosowywania preparatów do rodzaju skóry.

Dobieranie składu kosmetyków do skór zdrowych nie nasuwa trudności. Trudności zaczynają się gromadzić w miarę obserwacji skór zmienionych. Wtedy zagadnienie to staje się coraz bardziej trudne do rozwiązania. Pisząc o czterech zasadniczych typach naskórka, musimy wskazać środki odpowiedniej jego pielęgnacji.

Skóry tłuste. Są one często zabarwione, żółtawe, obwisłe, pomarszczone, o charakterze zasadowym. Są charakterystyczną właściwością typów wydłużonych, przypadkową — typów owalnych, patologiczną — typów okrągłych. Wcześniej czy później odkrywa się zaburzenia na tle wątroby u typów wydłużonych, rzadko u innych.

Pielęgnacja kosmetyczna opiera się na danych fizykochemicznych:

A. Codzienne przemywanie skóry lotionem lub mleczkiem usuwa nadmiar tłuszczu z tkanki mechanicznie, bez zmydlenia. Alkoholowe lotiony zwilżające zawierają proteiny prostsze, bezalkoholowe — są to destylowane wody kwiatowe z dodatkiem saponiny, obojętnego malonianu trójjetanolaminy i t. d.

B. Oczyszczanie otworów przewodów potowych i łojowych przez wcieranie oleju żółtowego w celu zmiękczenia wągrów oraz innych zanieczyszczeń, zapychających pory. Wcieranie kremów w esencjach naczyniowo-ruchomych, ewentualnie kremów zawierających karotynę. Masaż leczniczy w okolicach podatnych na cellulit. W pewnych wypadkach należy wkrapiać wody aromatyczne lub roztwór histaminy.

C. Wcieranie na dzień kremów stearynowych zawierających lecytynę z jajek, glikole rozpuszczalne w tłuszczach i esencje rozszerzające naczynia krwionośne.

D. Wcieranie na noc kremów stearynowych, zawierających karotynę, eteryczne olejki łagodzące, siarkę koloidalną.

E. Stosowanie dwa razy dziennie gorących masek żelatynowych, suchych masek wchłaniających i wieczorem pudrów kaolinowych, łatwych do zmycia.

Wskazówki lecznicze dotyczą chorób wątroby, które leczy się różnymi specyfikami farmaceutycznymi, m. inn. stosuje się wodę mi-

neralną Vichy. Masaż wyszczuplający i gimnastyka są wskazane.

W celu unormowania równowagi kwaśno — zasadowej płynów medycyna stosuje sole buforowe. Dieta ogranicza pokarmy, zawierające pewne tłuszcze i witaminy. Kombinacja tych zabiegów i ostrożne jej stosowanie poprawi wygląd skóry tłustej, czyniąc ją skórą normalną.

Skóry beztłuszczowe

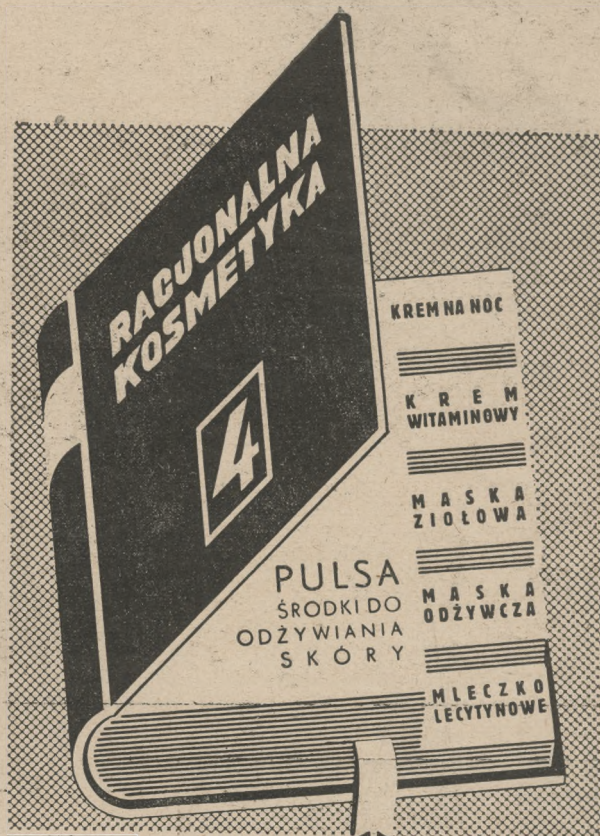
Są przeważnie zasadowe (pH. 7, 5) i żółtawe. Skóry takie łatwiej przyswajają sobie tłuszcz, niż pozwalają go z tkanki usunąć. To utrwalanie tłuszczu jest związane z modyfikacją fizjologiczną skóry. Skóry o charakterze zasadowym są terenem sprzyjającym rozwojowi mikroorganizmów, zapaleniom skóry, czyrakom. Zakwaszenie naskórka zarówno na powierzchni, jak od wewnątrz za pomocą zabiegów leczniczych jest przeto koniecznością.

Kosmetolog zaleca zmywanie skóry mleczkiem i lotionem kwaśnymi (pH. 6,5).

Te zmywacze zawierają tłuszcze, jak olej migdałowy, żółtewy, lecytynę, lanolinę, eter cholesterolu i często karotynę.

Kremy zawierające karotynę są przeważnie stosowane do rannego masażu. Dodatek olejków eterycznych, rozszerzających naczynia krwionośne, jest wskazany. Siarka jest konieczna, gdy dostrzegamy skłonność do wągrów. Można siarkę dodawać nawet do kremów dziennych. Wiele osób nie może obejść się bez mydła. Należy wtedy stosować płynne mydło zawierające tłuszczu od 15 do 18% o zmniejszonej hydrolizie przez dodanie soli. Domieszka 30% krystalicznej rycyny do oleju rycynowego daje wspaniałe rezultaty; fabrykuje się również mleczka, zawierające mydło płynne i ciała zemulgowane cholesteriną. Zmywają one doskonale, lecz zostawiają cieniutką mikrowarstwę tłuszczu analogicznego do tłuszczu naturalnego.

Kremyienne na podstawie wosków syntetycznych dają (pH. 6,5 do 6,8) pH kwaśne, zawierają witaminę F, sok ogórkowy i owocowy.



Używania wazeliny i związków mineralnych surowo się zabrania: kremy nocne i zastępujące je nieraz mleczka, zawierające witaminę F, (Shepherd Zinn) są kwaśne. Codzienne nacieranie całego ciała olejem aromatycznym z karotyną działa na układ krwionośny.

Kąpiele aromatyczne dają analogiczne rezultaty. Leczenie na ogół polega na diecie, która wpływa na zakwaszenie wydzielin, oraz na przyswajaniu soli buforowej, równoważącej wymiany kwaso - zasadowe.

Skóry uwodnione

Skóry zdrowe i młode są zwykle naciągnięte, gładkie, jasne i wilgotne. Młodzież o twarzy okrągłej ma przeważnie ten rodzaj karnacji.

Suche wiatry fałdują takie skóry. Skóry te znoszą kremy glicerynowe. Kosmetolog powinien starać się o zachowanie tego lekko kwaśnego charakteru skóry i nie potęgować go, gdyż nadmierna kwasowość może doprowadzić do zaburzeń fizjologicznych. Należy stosować lotiony z sokiem ogórkowym lub owocowym o pH. 6,5, wody aromatyczne, jak lawendową, rozmarynową, również doprowadzone do pH 6,5, gdyż w stanie naturalnym są one zbyt kwaśne, a więc z nadto ściągają skórę. Woda z kwiatu pomarańczy jest tak samo łagodząca jak wody kamforowe.

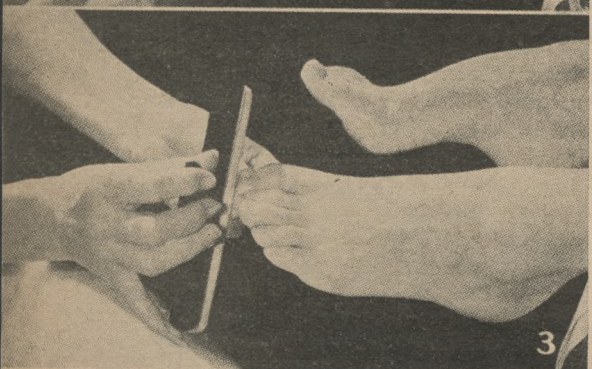
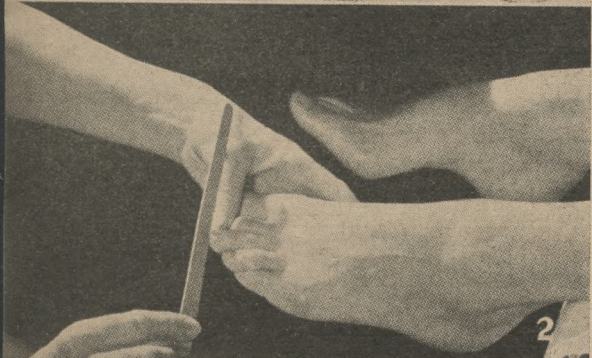
(c. d. na str. 7)



Pielęgnacja nóg w porze letniej

Zmęczenie nóg wywołuje na twarzy więcej zmarszczek aniżeli to sprawia wiek. Bóle nóg mogą zniekształcić twarz najelegantszej kobiety. Fakt ten powinni wykorzystać właściciele salonów urody, którzy mogą zajmować się pielęgnowaniem nóg swych klientek zarówno latem jak i zimą. Po każdym pedicure powinien nastąpić masaż trwający od 10-

ciu do 15 minut, który pobudza krążenie. Klient, wychodząc od nas ma zdrowsze nogi, bardziej sprężysty krok, weselszą twarz. Salon w ten sposób zdobywa klienta korzystającego z tego rodzaju usług w ciągu całego roku. Oto ilustrowany rycinami opis kompletnego zabiegu pedicure i masażu nóg



PEDICURE

Rys. 1. Nogi i palce szorujemy małą szczotką umoczoną w antyseptycznej wodzie mydlanej. Następnie wycieramy je na sucho miękkim ręcznikiem, szczególnie dokładnie osuszając przestrzeń pomiędzy palcami i dookoła paznokci; starannie przy tym usuwamy również ręcznikiem obumarłe cząstki skóry i naskórka. Usuwamy odciski (należy pouczyć klientów, by dbali o miękkość odcisków, nacierając je kremem albo oliwą od manicure'u w okresie między zabiegami) i ścieramy z paznokci stary lakier.

Rys. 2. Paznokcie wyrównujemy najpierw bardziej chropowatą stroną pilnika, następnie — gładką, paznokcie muszą mieć końce równe, albo z lekka zaokrąglone i mają pozostać dostatecznie długie, aby ochronić palce przed uciskiem bucików.

Rys. 3. Obecnie polerujemy paznokcie szybkimi ruchami, czyniąc to w jednym kierunku, gdyż w przeciwnym razie paznokcie będą paliły.

Rys. 4. Pozostałe jeszcze cząstki naskórka dookoła paznokci usuwamy watką zawiniętą na drewniko i zwilżoną w płynie przeciw odciskom. Gdy odciski są szczególnie uporczywe, należy do nich przyłożyć watkę zwilżoną w płynie przeciw odciskom, pozostawiając je przez kilka minut (jak jest wskazane na prawej nodze). Po potraktowaniu wszystkich palców w opisany sposób, należy je ponownie obmyć i osuszyć, powtarzając procedurę wskazany na rys. 1.

Rys. 5. Obecnie paznokcie są gotowe do lakierowania. W tym celu przede wszystkim umieszczamy między palcami kawałki waty, aby palce się nie stykały. Najpierw jako tła używa się laktieru bezbarwnego, a po wyschnięciu, powleka się całą powierzchnię paznokci lakierem kolorowym. Do paznokci nóg używa się kolorów ciemniejszych. Po wyschnięciu lakieru, smarujemy oliwą do manicure'u przestrzeń dookoła każdego palca, która ma pozostać przez czas trwania masażu, który następuje po pedicure.

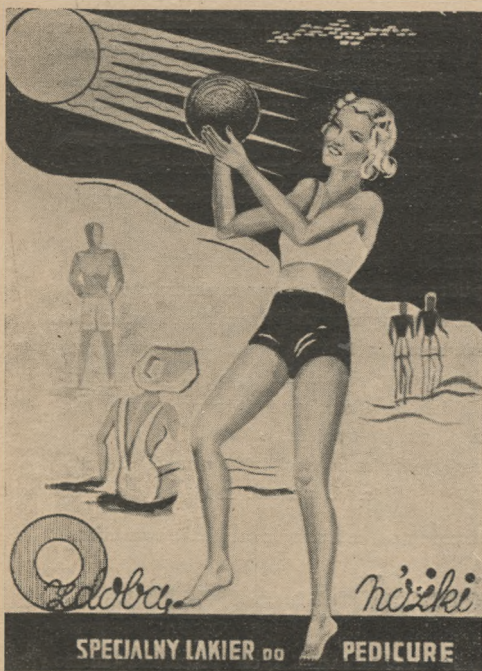


Pedicure

Masaż

MASAŻ

Po zakończeniu pedicure'u należy poświęcić co najmniej pięć minut na masaż każdej nogi. Nabieramy na ręce około łyżki kremu — jest to ilość wymagana dla każdej nogi — i lekko wcieramy w nogę, sięgając wwyż aż po kostkę. Kciuki palców spoczywają pod poduszczykami stóp, palce na zewnątrz. Zleпка naciskając palce wykonywują ruchy kołowe wzdłuż nogi, jak wskazuje rycina. Ruchy te wykonujemy kilkakrotnie, posuwając



MARCEL

Kilka rodzajów skóry

(c. d. ze str. 5)

Maski żelatynowe są zbyt kwaśne. Należy je zmiękczyć przy pomocy olejków, glicoli i galaretek śluzowatych. Nie należy ich przetrzymywać ponad kilka minut na skórze. Skóry wilgotne wymagają pielęgnacji preparatami zawierającymi hormony.

Osoby o tego rodzaju skórze wykazują niedomagania gruczołów wydzielania wewnętrznego.

Najpierw: kremy o wyciągach opoterapycznych jako środek zewnętrzny, następnie masaż wyciągiem czystym z ampułki, na koniec leczenie wewnętrzne.

Skóry pozbawione wody.

Są to skóry zasadowe, pozbawione soli lub zawierające nadmiar wapna.

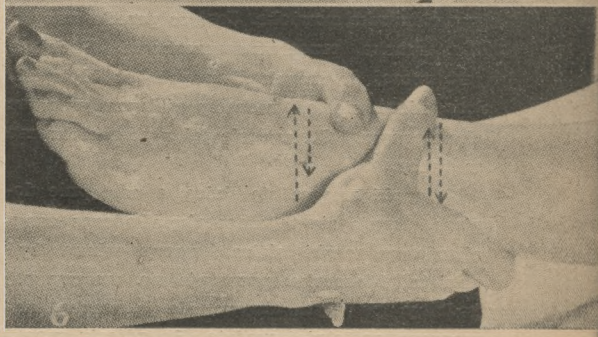
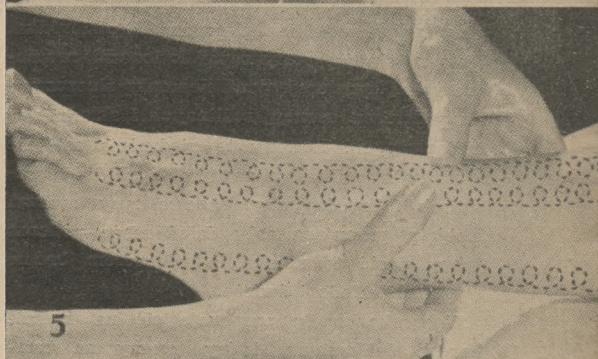
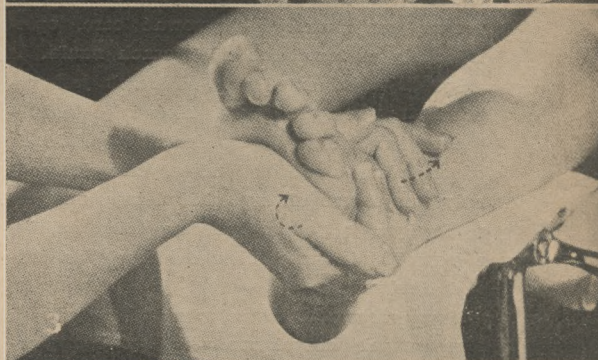
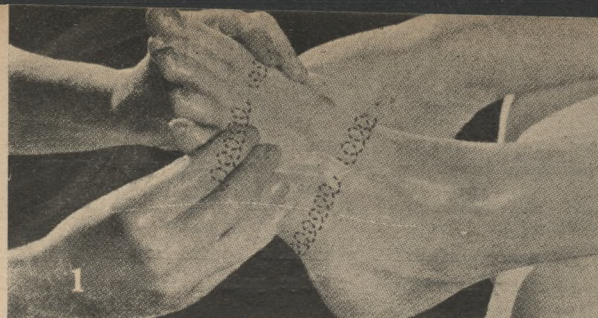
Preparaty o składzie bardzo zbliżonym do składu żelu proteńowego pozwalają ustalić pH. Odpowiednia kwasowość zwiększa wilgotność, odpowiednia zasadowość zmniejsza ją. Doświadczenia potwierdzają dodatnie działanie naturalnych octów toaletowych. Soki z cytryny i ogórka działają zmiękczająco dzięki połączeniu kwasowości z charakterem koloidalnym. Należy zwrócić uwagę nie tylko na stężenie jonów pH, lecz również na

kwasowość przy miareczkowaniu i ruchliwość rodników.

Mocnych kwasów, jak kwas solny, siarkowy, fosforowy etc. — nie należy stosować nawet w małych dawkach, gdyż mogą wywołać przegrupowanie pewnych rodników powodując zaburzenia.

Kremy powinny być bardzo kwaśne o pH 6 do 6,5 i średnio tłuste. Siarka, pewne kwasy o

(c. d. na str. 11)



MASECZKI PIĘKNOŚCI

Pragniemy dzisiaj omówić kilka nowych maseczek piękności, stworzonych specjalnie dla pań, które nie mogą regularnie odwiedzać salonów kosmetycznych, a mimo to pragną racjonalnie pielegnować cerę, opierając się na ostatnich zdobyczach nauki.

Sposób stosowania tych maseczek jest zupełnie nieskomplikowany. Można je nakładać na twarz nie tylko w domu, w godzinach odpoczynku, ale i podczas wycieczek, podróży turystycznych itp. Odświeżają one cerę i używiają jej na przeciąg kilku godzin, a nawet dni — wiele młodzieńczej świeżości i blasku.

Nowe maseczki kosmetyczne różnią się od stosowanych dotychczas składem biologicznym i chemicznym. Niektóre z nich nadają się jedynie dla cery o specjalnych właściwościach, większość jednak może być stosowana dla każdego typu naskórka, maseczki te bowiem zawierają wszystkie elementy odżywcze, niezbędne dla normalnego funkcjonowania skóry.

Maseczka młodości. Tak nazwać można jedną z nowych maseczek kosmetycznych. Jest ona dlatego bardzo wygodna, że przy jej stosowaniu można zajmować się najbardziej absorbującą pracą domową. Maseczkę tę wykonywa się z materiału jersey i jedwabiu, przylega ona ściśle do twarzy i podbródka. Nasyca się ją specjalnymi lotionami aromatycznymi, zawierającymi elementy tłuszczowe na podstawie esencji roślinnych i składników biologicznych. Lotiony te zjędrniają mięśnie i odżywiają skórę, poza tym wygładzają naskórek i łagodzą zbyt surowe rysy twarzy. Kobieta pracująca cały dzień może podczas pracy nosić tę maskę, a wieczorem będzie wyglądać młodo i świeżo.

Maseczkę urody przygotowuje się na kremie bardzo delikatnym, który tworzy na twarzy cienką powłokę. Jest to przede wszystkim maska przeciwmarszczkowa. Podobne jest raczej do masek ziemnych lub błotnych, lecz różni się od nich specjalnym składem chemicznym. Stosuje się ją w postaci kremu w tubce.

Najprzód zmywa się skórę, a następnie dopiero stosuje się tę maseczkę. Podczas zasychania maseczki skóra twarzy winna być napięta. Maseczka pozostaje na twarzy pół godziny, po czym zmywa się ją watką, namoczoną w letniej wodzie. Po zdjęciu maski stosuje się odpowiedni lotion. Maseczka ta nie nadaje się dla skóry bardzo suchej, gdyż absorbuje ona substancje tłuste, zawarte w skórze.

Maseczka porcelanowa jest odpowiednia dla skóry wrażliwej, anemicznej i raczej suchej niż normalnej. Stosują ją z powodzeniem francuskie gabinety kosmetyczne, pobudza bowiem działalność komórek, odkwasza tkanki i odmładza skórę. Poza tym wzma-

ga pracę mięśni i gruczołów podskórnych. Rola tej maseczki jest więc podwójna: gim-

nastyczna — jeśli tak można powiedzieć — i antytoksyczna. Stosuje się ją w postaci kremu (ogrzewanego przed zabiegiem), przylegającego ściśle do twarzy. Pozostaje na twarzy około 40 minut, po czym usuwa się ją watką zmoczoną w ciepłej wodzie i aplikuje się na twarz zimny kompres. Trudności w starannym doborze maseczki polegają na tym, że wskutek różnic w składzie chemicznym — nie każda maseczka nadaje się dla każdej cery. Trudności te jednak częściowo zostały usunięte przez metodę stosowania maseczek kombinowanych. Przypuśćmy, że skóra twarzy jest normalna, natomiast nos i czoło są tłuste. Używa się wtedy jednocześnie różnych maseczek, z których jedne stosuje się na tłuste części twarzy, inne np. maseczkę z jaj — na normalne miejsca skóry.

Mniej znana, lecz również doskonała w działaniu i szczególnie łatwa w użyciu jest maseczka, którą stosuje się w postaci płynu jako mleczko odżywcze. Stanowi ona preparat o działaniu ściągającym i pobudzającym, odświeża twarz i zwalcza zmarszczki. Maseczkę tę stosuje się nawet podczas pracy i w podróży.

Maseczka roślinna jest właściwie delikatnym pudrem, preparowanym z ekstraktów roślinnych i egzotycznych korzonków. Puder ten — zmieszany z letnią wodą — tworzy roztwór kremowy. Nakłada go się na twarz, szyję i dekolt. Skóra pod jego wpływem wygładza się i wybiela.

Celem zjędrnienia naskórka stosuje się ma-
(c. d. na str. 18)

Wytworzone PUDRY
WODY TOALETOWE
o trwałym subtelnym zapachu



zapewniają Pani świeży
i młodzieńczy wygląd

5 FLEURS
FORVIL

Preparaty przeciwsłoneczne

Zagadnienie preparatów chroniących skórę przed działaniem słońca jest ostatnio poruszane przez prasę fachową Anglii i Francji. Wiemy o tym, że słońce działa korzystnie na organizm, zbyt jednak gwałtowne „ciosy” promieni powodują szereg niedomagań, z których porażenie słoneczne należy do najniebezpieczniejszych. Pomimo przykrych doświadczeń wiele osób ciągle jeszcze opala się na plaży bez stosowania jakichkolwiek preparatów ochronnych. O rezultatach takiej lekkomyślności pisać nie trzeba.

Ponieważ „cera brązowa” ciągle jeszcze jest w modzie, mistrzowie sztuki kosmetycznej zatroszczyli się o wynalezienie preparatu „antysłonecznego”, który by łagodził działanie słońca, nie utrudniając jednocześnie swobodnego opalania się.

Preparat „antysłoneczny” powinien pochłaniać wszystkie niebezpieczne dla zdrowia i skóry promienie, które zawierają się w granicach 2880—3200A⁰.

Istnieje szereg preparatów, które posiadają

własność pochłaniania tych promieni, mimo to jednak nie nadają się do użytku, gdyż nie zapobiegają wysuszeniu skóry. A wiadomo przecież, że promienie słoneczne wysuszają skórę, niszcząc ją niekiedy i „krusząc”. Łuszczenie się skóry jest właśnie dowodem wysuszenia naskórka.

Dobry preparat antysłoneczny musi zatem pochłaniać szkodliwe promienie i zapobiegać zbytnej suchości skóry. Niezależnie od tego preparat nie może zapychać porów i utrudniać działania gruczołów potowych.

Kosmetyk antysłoneczny musi być delikatny, aby nie drażnić i nie atakować skóry. Nie powinien się poza tym rozpuszczać w wodzie, gdyż w przeciwnym razie krótka nawet kąpiel pozbawiłaby go mocy absorbowania promieni.

Preparaty o wszystkich wymaganych właściwościach znajdują się na rynku polskim.

Każdy gabinet kosmetyczny wskaże pani odpowiedni dla niej preparat.

Dietetyka w służbie piękności

Zasadniczo, aby się najęść do syta, wystarczy połknąć kilka syntetycznych pigułek — oto program chemii, pomyślany na przyszłość dla ludzi ultra-cywilizowanych. Dziś jeszcze w jadłospisach domowych i restauracyjnych figurują jednak różnorodne potrawy.

Jak się odżywiać? Co przysparza organizmowi najwięcej witamin, jakie pokarmy są najpożywniejsze? Na te pytania musimy odpowiedzieć rzeczowo. Zapomnijmy więc na chwilę o pigułkach i chemii, przystąpmy do rozważań „dietetycznych“.

Ostatnie badania naukowe wykazały konieczność spożywania pokarmów surowych. Zaleca się surowe owoce, surowe jarzyny, surowe mięso i jednocześnie skreśla się z jadłospisu potrawy gotowane — oto zasady nowoczesnej sztuki odżywiania, która ma służyć nie tylko zdrowiu, lecz i urodzie.

To przecież „powrót do natury“, to „nudzizm“ kulinarny — powiedzą niektórzy.

Czy te wskazówki w dziedzinie odżywiania są słuszne? Czy nie jest to przemijający zapach uczonej, którzy sądzą, że wszelkie surówki stanowią gwarancję zdrowia?

Pewna ilość pokarmów surowych niewątpliwie wpływa dodatnio na zachowanie zdrowia, pięknej cery i młodego wyglądu, ale czy należy skrupulatnie eliminować z jadłospisu wszystkie dania gotowane?

Pewne plemiona azjatyckie są dotknięte ciężkimi chorobami wskutek wyłączonego odżywiania się potrawami gotowanymi. Skorbut lecz się przez dodanie do potraw soku cytrynowego. Niemowlęta należy karmić mlekiem surowym, a także sterylizowanym, nigdy zaś — gotowanym. Tych dwóch argumentów używają często zwolennicy diety surowkowej.

Fermenty naturalne pokarmów ułatwiają proces trawienia, witaminy służą procesowi odnawiania się tkanek, podtrzymują życie pewnych komórek i są konieczne dla asymilacji tłuszczów. Organizm przyswaja sobie natychmiast elementy odżywcze surowego jajka, pomarańczy czy soku winogron, tych czynników niezbędnych w racjonalnym jadłospisie. Czy więc z tych względów głosić wyższość diety surowkowej nad pokarmami gotowanymi?

Z drugiej strony spożywanie pokarmów surowych tak samo nie jest pozbawione poważnych niedogodności, znanych medycynie od dawna. Są one często siedliskiem bakterii, a tego względu nie wolno lekceważyć. Nie wymyte jarzyny mogą być niebezpieczne dla zdrowia.

Zanieczyszczone jarzyny czy owoce są zazwyczaj siedliskiem wszelkiego rodzaju bakterii. Surowe mięso może zawierać zarodki pasożytów, atakujących jelita i przewód

pokarmowy. Przeprowadzenie tych pokarmów czyni je pod względem bakteriologicznym zupełnie nieszkodliwymi dla zdrowia. Zarówno więc surowe mięso jak i surowe jarzyny nie zawsze bywają bezpieczne.

Nie wydawajmy jednak przedwczesnych opinii i dalej rozważajmy obiektywnie tę kwestię.

Jarzyny surowe, krajane nawet w bardzo cienkie plasterki, wywołują w dwie do trzech godzin po ich spożyciu pewną reakcję wskutek fermentacji. Świeży sok owoców działa na organizm w podobny sposób, choć w znacznie słabszym stopniu. Eskimosi jedzą mięso reniferów i ryby w stanie surowym, lecz jednocześnie gotują pokarmy roślinne bardzo zbliżone do naszych jarzyn.

Gotowanie w znacznym stopniu ułatwia trawienie niektórych pokarmów. Żołądek przetrzymuje dłużej pokarmy gotowane i trawi je dokładniej. Organizm mniej dokładnie przyswaja białko zwierzęce, roślinne czy też z surowego jajka, niż troszeczkę choćby skrzepię wskutek działania ciepła. To samo dotyczy mięsa, któremu gotowanie nadaje bardziej zwartą konsystencję. Dodajmy jeszcze, że gotowanie uwalnia niektóre pokarmy od przykrych zapachów, które utrudniają obfite wydzielanie soków trawiennych, niezbędnych dla całkowitego strawienia pokarmu.

Jaki więc jest rezultat naszych rozważań?

Pokarmy gotowane i surowe są w równym stopniu niezbędne dla organizmu. Nie naśladujmy nigdy ludzi opętanych fałszywymi teoriami o „racjonalnym“ jedzeniu. Odżywiamy się wybranymi pokarmami surowymi, lecz nie zapominajmy również o pokarmach gotowanych.



WYZNANIE WYBITNEGO ARTYSTY!

TYCH UST NIE POTRAFI ODTWO-

RZYĆ ŻADNA FARBA!

Niezbędna jest do tego pomadka do ust Michel. Podkreśla ona piękną linię ust i potęguje ich czar — Jedno pociągnięcie pomadką Michel, a wargi stają się znów młodzieńczo świeże i naturalne, a to dzięki zawartości specjalnego kremu o dyskretnym dystyngowanym zapachu. — Jeden zabieg wystarczy na cały dzień.

Uczyn z Twych ust dzieło sztuki! Z spośród siedmiu Michel'a' należy wybrać najbardziej odpowiedni — Blond, Ciemny, Wiśniowy, Electric, Capucine, Malinowy, Szkarłatny.

Michel

Wielkość:

LUKSUSOWA • DUŻA • POPULARNA

Do uzupełnienia maquillage'u puder Michel, trwałe róz oraz tusz do brwi i rzęs odporny na wodę.

MAQUILLAGE DLA FILMU I TEATRU

(c. d. ze str. 4)

da mniejszą rolę, lecz za to najmniejszy błąd w wykonywaniu zostaje podchwycony i wyolbrzymiony przez obiektyw — tego najczulszego widza filmowego.

Błędy maquillage'owe rażą na ekranie szczególnie przy tak zwanych zbliżeniach.

Należy jednak namienić, że barwy maquillage'u filmowego muszą być dostosowane do oświetlenia atelier.

Maquillage filmowy i teatralny spełnia dwojaką rolę: koryguje defekty urody i stanowi podstawę charakterystyki. Pierwszą swą rolę spełnia bez zarzutu, co się zaś tyczy charakterystyki, niekiedy szminka, puder i róz nie mogą przeobrazić danej sylwetki bez interwencji fryzjera, kostiumologa czy perukarza.


Jeśli chodzi o technikę nakładania szminki i rózu, nie różni się ona zbyt od techniki zwykłego maquillage'u. Tylko pudrowanie

twarży odbywa się zupełnie inaczej. Przede wszystkim nie wolno aktorce pudrować całej twarzy, lecz tylko okolice pod policzkami, nad górną wargą i pod oczami.

Pudru nie wciera się w skórę. Delikatnym puszkiem należy obsypać twarz, a nadmiar pudru usuwa się szczoteczką. Dzięki temu cera staje się „jednolita“.

Nowa moda maquillage'u filmowego nie uznaje sztucznych brwi ani zbyt fantazyjnie wydłużonych rzęs. Należy pamiętać o tym, że ogólny ton twarzy winien harmonizować z karnacją szyi i ramion, dlatego też po wykonaniu maquillage'u należy również nakreślić oraz zapudrować szyję, plecy i ramiona.

Maquillage „sztuczny“ — czyli dorabianie podwójnego podbródka, zmarszczek itp. wykonuje się w ten sposób, że nakłada się na twarz warstwy bandoliny, plastycznego wosku i gliceryny.



Już po 3 dniach
możesz być równie
pięknie opalona jak ja

stosując olejek

AMBRE SOLAIRE

WALKA Z CZYRAKIEM

Czyrak nazywany jest po łacinie furunculem. Furunculus — to znaczy mały złodziej. Dlaczego? Bo kradnie nam piękność — zaopiniowała kiedyś pani Denis, elegancka paryska z końca XIX wieku.

Tronchin, lekarz Voltaire'a, twierdził, że Rzymianie nazwali furunkul pomysłowo, gdyż jest on istotnie „małym złodziejem“ zdrowia. Jednakże Tronchin dodaje, że choroba ta, aczkolwiek bardzo bolesna, nie jest zbyt poważna.

Czym jest w rzeczywistości czyrak?

Jest to po prostu zapalenie torebki otaczającej korzeń włosa — spowodowane przez bakterie bardzo wspólne — staphilococi. Jest to więc choroba pochodzenia zewnętrznego, należy jednak stwierdzić, że zły stan fizyczny i psychiczny chorego wpływa na jej rozwój. Do choroby tej są szczególnie skłonni diabełcy, gdyż nadmierna ilość cukru, którą wydziela ich organizm, stanowi doskonałą pożywkę dla bakterij, wywołujących czyraki. Czyrak stanowi z początku drobną wypukłość na skórze, czerwoną i twardą, przeważnie z włosem pośrodku. Wypukłość ta rozrasta się, wytwarza się w niej ropa, wreszcie mniej więcej po pięciu dniach ropień pęka, wydzielając mnóstwo tkanek, które mi-

kroby lub ich toksyny zabiły, to znaczy — wyrażając się naukowo — znekrotyzowały. Zbliżnowacenie trwa około ośmiu dni. Czyrak niestety pozostawia po sobie ślad i jeśli utworzył się na głowie, włosy już w tym miejscu nie odrosną.

Zaznaczyliśmy już wyżej, że schorzenie to nie jest niebezpieczne, należy jednak nadmienić, że może doprowadzić do poważnych komplikacji, jeżeli umiejscowi się na górnej wardze lub skrzydełku nosa, w tych bowiem miejscach rozłożenie żył łączy się z naczyńiami zatok i opon mózgowych. W podobnych wypadkach, dla uniknięcia niebezpieczeństwa śmiertelnego zapalenia opon mózgowych, nie należy ruszać czyraka. Zresztą jest to zasadnicza ostrożność. Najlepiej bywa, gdy choroba rozwija się normalnie bez jakiegokolwiek interwencji, gdyż unikamy wtedy drażnienia skóry.

Czyraki próbowano leczyć alkoholem 90% i nalewką jodową, rezultaty jednak nie były zadowalające. Radzimy stosować wilgotne opatrunki, jeśli zaś czyrak nie pęka w oznaczonym czasie — wypalić, nigdy nie przekłuwać, ani nie przecinać.

Po pęknięciu czyraka i dezynfekcji skóry eterem należy zastosować szczepionki w po-

staci maści, jak „immuniderma“ lub „ino-septa“. Są jednak wypadki, gdy interwencja chirurgiczna staje się konieczna, np. wówczas, gdy czyraki mnożą się, tworząc (szczególnie na karku) to, co nazywamy karbunkulem.

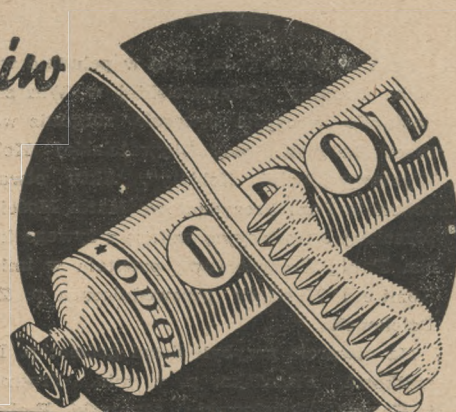
Wtedy już nie mamy do czynienia z drobną dolegliwością miejscową, lecz z chorobą prawdziwą — z chorobą krwi, wymagającej oczyszczenia.

Ale nawet w tym ostatnim wypadku zamiast szczepionek i autoszczepionek, które są zachwalane jako środki radykalne, zamiast leków dawanych doustnie lub drogą zastrzyków — najbardziej godna polecenia byłaby autohemoterapia.

Czyraki występują najczęściej na karku, pod pachami i na pośladkach. Wiedzą o tym najlepiej jeźdźcy i amazonki. Dzisiejsze amazonki jeżdżą na ogół zbyt umiarkowanie, aby sport ten mógł zaszkodzić ich zdrowiu. Były jednak czasy, gdy szczególnie arystokratki wyprawiały się konno na długie wycieczki. Takie na przykład wnuczki przybrane Kardynała Mazarini'ego lub groźna i piękna pani Chevreuse, która uciekała przed swymi wrogami w męskim ubraniu na koniu. Zabawa w męczyznę jednakże kosztowała panią Chevreuse drogo, gdyż przyprowadziła ją właśnie o czyraki.

KOSMETYKA NA „DOBRANOC“

*Piękne zęby
wzbudzają podziw*



Dlatego należy je zawsze pielęgnować idealnym środkiem do czyszczenia zębów — pastą Odol.

ODOL

Przed udaniem się na spoczynek należy bezwzględnie usunąć z twarzy maquillage. Czynność, zmierzającą do usunięcia maquillage'u — nazywamy demaquillage'm. Wiele kobiet nie zdaje sobie sprawy z tego, że usuwanie pudru, różu, przemywanie twarzy preparatem oczyszczającym — jest właściwym zabiegiem demaquillage'u — zabiegiem, którego takie czy inne wykonanie nie może być obojętne dla higieny i urody.

Szminka zatyka pory skóry, przez co redukuje się intensywność oddychania skóry i w konsekwencji może nastąpić intoksykacja. Demaquillage usuwa szminkę, puder i róż oraz ułatwia normalne funkcjonowanie naskórka. Dlatego też panie, które wieczorem „ścierają“ maquillage z twarzy, nie powinny zabiegu tego wykonywać niedbale. Demaquillage musi zmywać, odświeżać i oczyszczać naskórek.

Wybór środków do demaquillage'u. Klasyfikacja środków do demaquillage'u według ich składu chemicznego jest niemożliwa, gdyż receptury stanowią tajemnicę producentów. Trudno jest także przeprowadzić klasyfikację według działania tych środków na skórę, jest bowiem tu wymagana daleko idąca indywidualizacja.

Niezależnie od tego należy pamiętać, że środki do demaquillage'u winny odpowiadać naturze maquillage'u, jego barwie i mocy.

Inaczej usuwa się z twarzy maquillage mocny, wyrazisty — inaczej zaś dyskretny, utrzymany tonie jasnym.

Tak więc zadowolimy się klasyfikacją produktów do demaquillage'u według ich wyglądu zewnętrznego. Podzielimy je na:

- 1) kremy tłuste zmywające,
- 2) kremy oleiste zmywające, używane z wodą (nowa metoda),
- 3) mleczka do demaquillage'u, płynne lub półpłynne,
- 4) wody do demaquillage'u, o specyficznym składzie chemicznym.

Kremy tłuste zmywające. — to produkty stosowane najczęściej, zawsze z dobrym wynikiem, szczególnie dla skóry wrażliwej i do maquillage'u ścisłego. Kremy te zmywają dokładnie szminkę, oczyszczają i pobudzają naskórek do intensywniejszego działania, wzmagają cyrkulację, rozszerzają pory i regenerują tkanki podczas odpoczynku. Są to więc kremy zmywające i lecznicze: dwie zalety w jednym preparacie. Istnieją kremy zmywające specjalnie dla skóry tłustej, suchej i normalnej. Kremy te, tzw. cleansing-creams, roz-

prowadza się przy pomocy pergaminowego papierka lub też nakłada po prostu palcami.

Kremy oleiste zmywające. Kremów tych nie można nazwać tłustymi, gdyż używa się ich z wodą. Na rynku znajdują się one w postaci cold-cream'ów, bardzo przyjemnych w użyciu. Odświeżają one znakomicie skórę twarzy i dlatego też należy szczególnie je stosować latem. Niektóre kremy oleiste rozprzewadza się na sucho po całej powierzchni twarzy i następnie zmywa się letnią wodą. Po takim zabiegu skóra staje się idealnie czysta, a wykonanie maquillage'u następnego ranka nie nastręcza trudności. Inną zaletą tych kremów jest tworzenie przez nie nieprzenikliwej zasłony między skórą twarzy a warstwą wody. Dzięki obmywaniu twarzy wodą odczuwamy przyjemny chód, woda jednak nie ma kontak-

tu z naskórkiem. Usuając maquillage, należy szczególnie dokładnie obmyć policzki (róż) i powieki (szminka).

Mleczka do demaquillage'u. Są to mleczka zmywające, stosowane już od dawna. Odpowiadają one wszystkim wymogom nowoczesnej kosmetyki, gdyż zawierają produkty przeznaczone dla skór suchych i tłustych.

Wody do demaquillage'u. W Paryżu stosuje się lotiony o wyglądzie czystej wody, które zmywają dokładnie maquillage i udelikatniają naskórek. Przystosowane są dla skór suchych i delikatnych.

Zabieg demaquillage'u jest czynnością poddyktowaną względami higieny i medycyny. Nieracjonalne stosowanie demaquillage'u przyspiesza proces marszczenia się i fałdowania skóry.

Kilka rodzajów skóry

(c. d. ze str. 7)

rodnikach siarkowych — mogą oddać usługi. Maski żelatynowo — glikolowe i tłuste działają dobrze, pozostając na skórze przez kwadrans. Natryski wodą zakwaszoną sokiem z cytryny.

Jeśli skóra zakwaszona pozostaje sucha, należy wzmocnić leczenie wewnętrzne, zaostrzyć dietę zakazując mięsa pieczonego, owoców, pomidorów.

Obserwacja powierzchniowa skór świadczy o wpływie biologii na nowoczesną kosmetykę. Żele proteinowe żywe reagują energiczniej na czynniki fizykochemiczne niż żele sztuczne, ze studiów nad tymi ostatnimi czerpie się wskazówki działania. Zakłady kosmetyczne powinny czuwać nad zmianami pH skór w czasie zabiegów i zwracać uwagę lekarza w

poważnych wypadkach nadkwasowości lub nadzasadowości skór. Należy prowadzić tablice pacjentów wykazujące pH, barwę, czułość na ciepło oraz zimno i tđ.

Stosowanie jonoskopu należy spopularyzować. Kropla wskaźnika puszczonej na czystą skórę po kilku minutach zmienia się od żółtej do pomarańczowej dla skór kwaśnych, od zielonej do niebieskiej dla skór zasadowych.

Skala barwnikowa umożliwia dokładne określenie pH.

Badanie śliny i moczu również umożliwia ustalanie pH. w związku z równowagą płynów w ciele.

Teraz rozumiemy, dlaczego należy rozróżniać cztery gatunki skóry: skóry tłuste i mało tłuste, uwodnione i bezwodne.

Zwiedzamy wystawę „Świat Kobiety”

Dnia 25 bm. o godz. 12-iej w południe w salach Resursy Obywatelskiej w Warszawie nastąpiło uroczyste otwarcie zorganizowanej przez Związek Pracy Obywatelskiej Kobiet Wystawy „Świat Kobiety”. Aktu otwarcia dokonała Pani Prezydentowa Maria Mościcka, przecinając tradycyjną wstęgę z żywego kwiecia. Panią Prezydentową powitała w imieniu Komitetu Wystawy przewodnicząca p. Zofia Dziekońska.

Na otwarcie przybyli liczni goście: p. Marszałkowa Piłsudska, p. v. min. Przemysłu i Handlu Sokółowski, senatorki Berbecka i Szelągowska, p. ministrowa Kalińska, szereg przewodniczących organizacji kobiecych oraz wybitne działaczki społeczne. Niezależnie od przedstawicielek świata kobiecego na uroczystości reprezentowani byli liczni przedstawiciele sfer parlamentarnych, prasa stołeczna i korespondenci pism zamiejscowych oraz zaproszeni goście.

Wystawa przedstawia się okazale i niezmiernie efektownie. Szereg architektów i grafików, pod ogólnym kierownictwem Inż. arch. Ponikiewskiej-Swiostkowej i Dziewulskiej zamienił salony Resursy Obywatelskiej na gmach wystawowy, uwzględniając najbardziej estetyczne rozwiązanie tego starego budynku, przystosowując go do Warszawy.

W pięknie udekorowanym kwiatami hallu urządzony został Salon Sztuki Kobiecej. Widzimy tutaj obrazy, rzeźbę, grafikę oraz kute wyroby jubilerskie.

Najwybitniejsze przedstawicielki plastyki

polskiej biorą udział w Wystawie. Widzimy tutaj nazwiska Krzyżanowskiej, Łuczyńskiej-Szymańskiej, Pruszkowskiej, Teodorowicz-Karpowskiej, Goryńskiej, Grossówny, Keilowej, Niewskiej, Nitschowej, Kwiatkowskiej i wielu, wielu innych.

Dział dydaktyczno-społeczny reprezentują organizacje kobiece ze Związkiem Pracy Obywatelskiej Kobiet na czele. W sposób celowy, systematyczny przedstawiony został tutaj dorobek następujących organizacji: Rodziny Rezerwistów Zjednoczenia Kobiet Pracujących Zawodowo, Towarzystwa Krzewienia Kultury Fizycznej Kobiet, Rodziny Policijnej, Instytutu Gospodarstwa Domowego, Związku Pań Domu, Stowarzyszenia Kobiet do Obrony Kraju, Związku Harcererek, Żeńskiej Służby Pożarniczej, Stowarzyszenia Kobiet z Wyższym Wykształceniem, Patronatu i innych wielu stowarzyszeń. Materiał dydaktyczny został przedstawiony w sposób barwny, nie nużący a bardzo treściwy.

Dużą salę parterową zajmują ekspozycje firm meblowych. Widzimy tutaj efektowne wnętrza nowoczesne obok stylowego pokoju prababki. Piękne dywany, oprawy książek oraz malowana porcelana i tkaniny uzupełniają ten dział. Sztuka huculska reprezentowana jest na Wystawie bardzo licznie. Piękne wzory tkanin gobelinowych oraz szereg charakterystycznych przedmiotów wyrabianych na Huculszczyźnie przyciągają swoją barwnością, a piękne stroje regionalne zwracają uwagę zwiedzających.

Przez udekorowaną klatkę schodową przechodzimy do działu wydawnictw. Są tu zebrane wydawnictwa kobiece, dział książki oraz w dziale ogólnym stoisko Związku Nauczycielstwa Polskiego, propagandowy kiosk Polskiego Czerwonego Krzyża oraz duże informacyjne stoisko Komunalnej Kasy Oszczędności m. st. Warszawy.

Dział kosmetyki stanowi całe królestwo tualety pięknej pani, kremy, olejki, pudry i wszelkie przybory zachowujące młodość i urodę. Stoiska działu mody, demonstrowane gamę strojów, kolorów, tkanin, skór egzotycznych, mają zawsze w kobietach wdzięcznych widzów, oceniających fachowym spojrzeniem strój.

Dział gospodarstwa domowego otwiera imponujące stoisko Gazowni Miejskiej m. st. Warszawy, propagujące w znakomity sposób zastosowanie gazu w gospodarstwie domowym. Naczynia domowe, aparaty Wecka, chłodnie domowe, piękne stoisko „Spolem”, artykuły do utrzymywania porządku w domu, wreszcie propaganda zastosowania elektryczności w gospodarstwie domowym.

Rzeźnia Miejska demonstrowuje pasożyty mięsa i niebezpieczeństwo ich dla zdrowia.

Wystawę zamyka dział sprzedaży drobnych artykułów użytkowych w oddzielnej sali. Ogólne wrażenie doskonałe.

Wystawa „Świat Kobiety” jest pierwszą tego rodzaju imprezą w Polsce i cieszyć się będzie niewątpliwie bardzo żywym poparciem publiczności.

O urodzie decyduje odpowiedni preparat kosmetyczny

W piękne słoneczne przedpołudnie — na ulicach miast, w saloniku przy herbatce,

w foyer teatru — wszędzie uwagę panów przykuwają usta pięknej pani. Oskar Wilde powiedział kiedyś, że „usta są najwymowniejszym wykrzyknikiem twarzy”. Nic więc dziwnego, że wargi należy starannie pielęgnować i kosmetykować. Pomadka do ust winna także harmonizować barwą z zasadniczym odcieniem cery. Panie o cerze różowej, jasnej powinny stosować pomadkę i róż w tonie ciemno czerwonym. Jeśli odcień skóry twarzy jest żółtawy, co zdarza się często u blondynek — pomadka i róż winny być koloru czerwonego, o żółtym odcieniu. Panie o cerze bladej, pod względem barwy i tonu neutralnej, powinny używać dla ożywienia twarzy pomadki zdecydowanie czerwonej.

Jak należy wykonywać maquillage ust?

Jest to zagadnienie niezmiernie ważne.

Jeśli usta są zbyt wąskie, pomadkę należy rozetrzeć na całej powierzchni warg. Najlepszą jest pomadka Michel'a. Również pomadką Michel'a można zwięzić zbyt pełne usta, rozprowadzając pomadkę wzdłuż zewnętrznych konturów warg. Jeśli usta są zbyt szerokie, pomadkę Michel'a rozciera się pośrodku wargi górnej i dolnej. Tak samo wykonuje się maquillage twarzy, korygując kształt i linie twarzy różem Michel'a. Odpowiednio rozmieszczony róż może nadać twarzy wygląd owalny lub pełniejszy. Zabieg maquillage'u należy uzupełnić korekturą brwi i rzęs, wykonaną tuszem Michel'a. Pamiętajmy o tym, że o urodzie decyduje nie tylko dobrze wykonany zabieg, ale i odpowiedni preparat kosmetyczny. Preparaty Michel odpowiadają wszelkim wymogom nauki. Coraz więcej kobiet na całym świecie zawdzięcza tym preparatom piękno swojej twarzy.

BIOS



KREMY NAJWYŻSZEJ
JAKOŚCI

do nabycia we wszystkich
PERFUMERIACH I DROGERIACH

WYTWÓRNIA
CHEMICZNO-FARMACEUTYCZNA

ŁÓDŹ, ul. Andrzeja Nr. 24,
tel. 179-66.

INSTYTUT KULTURY I SZTUKI

Łódź, Piotrkowska 98, róg Oro Tel. 272-77
WYPOŻYCZALNIA KSIĄŻEK I PISM KRAJOWYCH I ZAGRANICZNYCH
OSTATNIE NOWOŚCI

Odsyłanie książek do domów na zamówienia telefoniczne.
Bilety ulgowe do teatrów miejskich i kin.

KOSMETYKA

CZOŁA

Wiek kobiety zdradza nam niedyskretna metryka, ponieważ jednak najczęściej ten niebezpieczny dokument jest dobrze chowany na dnie szuflady pod stosem rodzinnych fotografii, przeto o wieku kobiety sądzą jej obecni i przyszli adoratorzy z wyglądu, figury, gładkości cery, kącików ust i czoła. Zwłaszcza czoło rejestruje precyzyjnie nielitościwe mijanie lat. Jeśli czoło jest ładne, gładkie i wdzięcznie zarysowane — nie należy go zasłaniać fryzurą; gdy zaś ma pewne braki, sztuka fryzjerska stara się je ukryć.

Ukrycie jednak zmarszczek, o których Ninon de Lenclos mówiła, że są 11 plagą kobiety, jest zadaniem trudnym. Niekiedy zmarszczki na czole występują u ludzi bardzo młodych, niekiedy zaś kobiety bardzo posunięte w latach posiadają gładkie czoło. Czym to należy tłumaczyć? Postaramy się odpowiedzieć na to pytanie.

Zmarszczki na czole układają się zawsze w pewien określony sposób. Głębokie, wydatne zmarszczki układają się poziomo, małe zmarszczki między brwiami — pionowo. Zmarszczki te nie powstają ani w związku z ogólnym „zacieśnieniem się rysów“, ani też w związku ze zbliżającą się starością. Dlatego też młode kobiety, przeważnie blondynki, o delikatnej skórze twarzy — mają czoło pomarszczone.

Przypatrzmy się dobrze takiej pani, kiedy mówi. Zaaferowana myślami i słowami, zazwyczaj marszczy czoło i brwi. Pewien statystyk obliczył, że człowiek marszczy czoło w ciągu 2000 godzin rocznie, nie należy się więc dziwić, że w końcu powstają zmarszczki.

Należy przeprowadzić przed lustrem spokojną, obiektywną obserwację naszej mimiki i ustalić, jakie „gesty“ twarzy wywołują zmarszczki, aby ich potem starannie unikać. Nauczmy się zachowywać spokojny wyraz twarzy. Zwalczajmy niesforność naszych nerwów.

Kobiety podenerwowane winny zażywać ciepłej kąpieli (25 — 33 stopni C.), która nie powinna trwać dłużej niż 15 minut. Do wody dodaje się jeszcze 500 gr. kwasu lipowego, co działa bardzo kojąco na nerwy. Lecze-

WODA KWIATOWA PERFUMY PUDER POMADKA

LE
„NARCISSE BLEU“
de Mury
PARIS



nie rozdygotanych nerwów sprzyja bezpośredniej walce z zmarszczkami.

Należy unikać jednobarwnego oświetlenia. Światło różnokolorowe, zwłaszcza niebieskie, wpływa dodatnio na system nerwowy.

Często zdarza się, że oczy nasze są wrażliwe na światło słoneczne. Stąd niebezpieczne dla urody mrużenie oczu i związane z nim marszczenie czoła. Nie wstydzmy się używać przeciemiennych szkieł, które unicestwiają zdradliwość promieni.

Codziennie rano należy nakładać na czoło „kompres“ z płynnego miodu z dodatkiem 100 gramów soku cytrynowego. Po 15 minutach miód zmywa się zimną wodą. Jeśli skóra jest tłusta, przemywa się ją preparatami kwaśnymi. Zabieg ten jeszcze potęguje dobroczynne działanie miodu.

Jeśli pomimo tych elementarnych zabiegów skóra się nie wygładza, należy uciec się do zabiegów radykalniejszych.

Zabieg, o którym pragniemy napisać kilka słów, „apeluje“ do nerwów — kierowników mięśni. Znamy dokładnie drogi unerwienia, wystarczy więc, aby osiągnąć pomyślny rezultat, wstrzyknięcie pod skórę czoła, w kierunku biegu mięśni — specjalnego płynu, którego skład chemiczny omówimy przy najbliższej sposobności. Zmarszczki już istniejące znikną po kilku dniach. Zastrzyki podskórne stosuje się poniżej linii włosów.

Na zakończenie godzi się jeszcze przypomnieć o znaczeniu masażu i kremów w walce o wygładzenie skóry twarzy. Celem tych zabiegów jest raczej zapobieganie fałdowaniu się skóry.

Zastrzyki usuwają zmarszczki na okres 12—18 miesięcy. Po zastrzykach powstają w miejscach ukłucia małe obrzęki, które jednak po kilku dniach znikają.

Szczegółowemu omówieniu tej metody poświęcimy cały cykl artykułów.



Produkty kosmetyczne masowego użytku

Wszystkie kobiety wiedzą o pożytku kosmetyki, lecz najwięcej uwagi poświęca swej urodzie pani w wieku od lat 19 do 27.

Większość kobiet zaznajamia się z kosmetykami już w wieku lat 15. Jest faktem stwierdzonym, iż w większości wypadków kobiety starają się praktycznie wypróbować na sobie działanie środków kosmetycznych pojawiających się na rynku. Nasuwają się następujące pytania:

- 1) Czy próbują one pewnych kosmetyków jedynie na skutek wzbudzonego zaciekawienia?
- 2) Czy próbują one niektórych kosmetyków na skutek przeświadczenia o korzystnym działaniu?
- 3) Czy panowie kupują kosmetyki po raz pierwszy jedynie z ciekawości?
- 4) Czy panowie kupują kosmetyki, które im szczególnie przypadły do gustu?

Na powyższe pytania niesposób udzielić wyczerpujących odpowiedzi, lecz postawić należy jedynie jedno pytanie, odpowiedź na nie będzie miała istotne znaczenie. Czy kobiety wiedzą o pożytku kosmetyki? Odpowiedź będzie brzmiała tak: Można z tych lub innych względów wyeliminować najwyżej 5 procent. (Pudru do twarzy używa 96 procent kobiet). Pozostaje więc jeszcze 95 procent kobiet, które mogą być uważane za nabywczyń artykułów kosmetycznych. Przypuśćmy jednak, że niektóre kobiety kupują niewiele kosmetyków, pewnie są jeszcze zbyt młode, inne już na odwrót — zbyt stare, i zredukujmy stosunek nabywczyń kosmetyków do 75% wszystkich kobiet. Jest to liczba b. znaczna. Nad racjonalną obsługą tych nabywczyń powinni się zastanowić zarówno producenci, jak i sprzedawcy artykułów kosmetycznych. Producenci kosmetyków nigdy się nie zastanawiali nad tym, jaka powinna być racjonalna granica nasycenia rynku danym produktem kosmetycznym zależnie od jego ceny i wieku klientek, a jest to kwestia nader istotna. Jasno to ilustruje podana tutaj tabela wykazująca zależność istniejącą między możliwością sprzedaży danego artykułu kosmetycznego, a wiekiem klientki. Potencjalne możliwości tego przemysłu zostały graficznie zobrazowane. Wyroby kosmetyczne masowego użytku, nabywane przez 75% i więcej kobiet w wieku od lat 15 do 40, osiągają jednak swą maksymalną granicę sprzedaży u kobiet w wieku od lat 19 do 27. Jest to przecież okres, kiedy młoda panna wchodzi w świat, chce się podobać, sama zarabia. Producenci i sprzedawcy kosmetyków powinni starać się o przesunięcie tej maksymalnej granicy w całości lub przynajmniej częściowo o kilka lat wwyż.

Spójrzmy dalej na tabelę i zobaczymy z kolei, co kupują kobiety w wieku od lat 27 do 35. Zakres używanych kosmetyków jest bardzo ogra-



Lustro dobrze radzi

źródłem piękności cery są

KREMY I PUDRY THO - RADIA



niczony i obejmuje właściwie około pięciu zasadniczych artykułów: eliksir do ust, mydło toaletowe, pastę do zębów, talk i krem. Są to artykuły codziennego użytku w rodzinie. Nie są używane żadne artykuły luksusowe. Przy niskich dochodach życie stało się zbyt twarde. Przejdziemy teraz do grupy następnej od lat 35 do 40 i wyżej. Jest to okres, kiedy kobiety uświadamiają sobie, że się stopniowo starzeją. I cóż widzimy? Róż, sole kąpielowe, kremy udelikatniające skóry, shampoony i inne środki do włosów, wody toaletowe osiągają wtedy swe maksimum.

Jeżeli porównamy rubryki tabeli, obejmujące zakres używania kosmetyków, gdy kobiety mają lat 19, 20, 21 i 22 z odpowiednimi rubrykami dla lat 36, 37 i 38, zaobserwujemy w tych ostatnich ponowny wzrost używania kosmetyków. Jakże stąd wypływają wnioski i praktyczne wskazówki dla producentów i sprzedawców artykułów kosmetycznych? Trzeba odpowiednio wyjaśnić klientkom, iż nie należy czekać do 36 roku życia, aby dopiero wówczas zacząć pielęgnowanie włosów, lub do 39, 40 roku, by regenerować cerę i skórę. Na rozpoczęcie zabiegów kosmetycznych w tym wieku jest w większości wypadków za późno. Należy zwracać klientkom uwagę na pierwsze zmarszczki tworzące się dooko-



P. Piłkowska-Piszer, Warszawa. Palce obu rąk umieszcza się pod brodą i masuje przetrzeźń około szczęki, uszu, czoła i nozdrzy. Palce lewej ręki przesuwają się wzdłuż linii szczęki do koniuszka ucha i w kierunku skroni. Od skroni palce prawej ręki wykonują masaż ruchem kołowym ku środkowi czoła i na dół wzdłuż nosa. Ten sam ruch powtarza się z drugiej strony twarzy.

P. Hanka Zajfeld, Kraków. Krem rozprowadza się delikatnie po całej powierzchni twarzy i pozwala mu wnikać do porów, po czym należy twarz dobrze zapudrować. Wreszcie nakłada się róż. Jeśli twarz jest szeroka, u-

mieszcza się go wysoko na policzkach, jeśli zaś jest wąska, róż nakłada się na wysokości czubka nosa.

Aby powiększyć oczy, zniża się nieco linię brwi, ołówkiem rysuje się jedynie końce brwi. Na wieczór przyciemnia się powieki barwą kontrastową: niebieską — jeśli oczy są kasztanowe, brązową — jeśli są niebieskie.

P. Anna Winarska, Poznań. Kosmetyki, które posiadają odczynny kwaśny, są bez porównania lepsze od preparatów alkalicznych, gdyż chronią skórę przed szkodliwym działaniem mikroorganizmów, znajdujących się w atmosferze. Korzyści płynące z używania kosmetyków, zawierających kwasy znane są już również

(c. d. na str. 18)

Dra Sustra

**Mydła
przetłuszczone
toaletowe
i higieniczne
idealnie
tańskie**

ła oczu, na pierwsze objawy blaknięcia włosów i rozpoczynający się proces ich wypadania, na te wszystkie drobne zmiany, które występują już, gdy kobieta ma lat dwadzieścia kilka. Należy starać się o gruntowniejsze uświadomienie i pouczenie klienteli; trzeba użyć wszystkich środków, a zwłaszcza szerokie warstwy uzyskały jasne wyobrażenie o kosmetykach i sposobach ich używania. Racjonalne ogło-

szenia są w danym wypadku środkiem pierwszorzędym. Wiele uwagi należy również poświęcić dorastającej młodzieży. Istotnie, jeśli wytlumaczy się szesnastoletniej panience, dopiero rozpoczynającej zakupy kosmetyków, znaczenie pewnych wyrobów, wtedy będzie ona przez całe życie dbała o racjonalną pielęgnację ciała, o jej młodość i poświęci dostateczną uwagę swym włosom i skórze.

	16	17	18	19	20	21	22	23	24	25	26	27	28	29	30	31	32	33	34	35	36	37	38	39	40	
Środki na porost rzęs	X	X	X																							
Pomadka do ust				X	X																					
Perfumy				X	X	X	X																			
Środki przeciw wysypkom				X	X	X	X																			
Lotiony do rąk						X	X	X	X	X																
Proszek do zębów						X	X	X	X	X																
Mydło do twarzy i rąk						X	X	X	X	X																
Lakiery do paznokci						X	X	X	X	X																
Brylantyna						X	X	X	X	X																
Środki odwadniające						X	X	X	X	X																
Ołówki do brwi						X	X	X	X	X																
Róż						X	X	X	X	X																
Shampoo						X	X	X	X	X																
Tusz do rzęs						X	X	X	X	X																
Puder do twarzy						X	X	X	X	X																
Puderniczki						X	X	X	X	X																
Puszki do pudru						X	X	X	X	X																
Plukanki do włosów						X	X	X	X	X																
Eliksir do ust						X	X	X	X	X																
Depilatory						X	X	X	X	X																
Środki udelikatniające naskórek						X	X	X	X	X																
Plukanka do oczu						X	X	X	X	X																
Mydło do kąpielii						X	X	X	X	X																
Pasta do zębów						X	X	X	X	X																
Talk						X	X	X	X	X																
Krem do rąk						X	X	X	X	X																
Róż (krem)						X	X	X	X	X																
Sole kąpielowe, pudry i środki udelikat. skórę						X	X	X	X	X																
Środki wzmacniające włosy						X	X	X	X	X																
Wody toaletowe						X	X	X	X	X																
Kremy odżywcze						X	X	X	X	X																
Kremy ściągające i lotiony						X	X	X	X	X																



Reportaż z o...

Nowością są poprzeczne paski, które nie tylko nie poszerzają sylwetki, ale jeszcze ją wyszczuplają.

Obecnie wykorzystuje się w oryginalny sposób desenie wzorzystego jedwabiu, a mianowicie: ornamenty ciemniejsze zgęszcza się ku przodowi, a rozjaśnia w kierunku boków. Ulubionym przybraniem tego sezonu jest lingeerie oraz biała pika. Z piki robi się krawatki, lamówki, kieszonki, plisy itp. Najładniej wyglądają białe pikowe kokardy.

Najpoważniejszą troską pani jest wybór okrycia. Sukienkę czy komplecik letni można jakoś wykombinować, ale kostium czy płaszcz wymagają zarówno dobrego materiału jak i dokładnego wykonania.

Paryż lansuje wcięte redingoty oraz fantazyjne luźne klosze, pozbawione kołnierzy, klap i guzków. Jest to bardzo szykowny fason, który także nie poszerza sylwetki. Modny kostium ma niższe i z lekka tylko poszerzone ramiona, zapina się na dwa-trzy guziki i jest dość krótki. Kieszonki są przecinane i lamowane, niekiedy nakładane na modłę sportową.

Pierwsze modele sukien w połączeniu z halkami wywołały sprzeciw. Tegoroczna halka — to już nie żarty. W najnowszych żurnalach mody bieliźnianej znajdujemy kilka modeli halek zabawnie rurkowanych i ozdobionych przeciągniętą u nasady falbany — purpurową wstążką.

Bolerka lub bluzki z koronki i gipiury uchodzą za szczyt elegancji popołudniowej. Nosi się je przeważnie do czarnych wizytowych sukienek.

Do ciemnego kostiumu obowiązuje również bluzka z georgety lub limon, rozszywana walansjenkami.

Tegoroczna moda zapowiada się wyjątkowo kolorowo, komplety letnie są dwubarwne, a często nawet trójbarwne. Mamy do wyboru niezliczoną ilość kombinacji modeli i barw.

Pomysł Marcela Rochas: płaszczki koloru pervenche, wiśniowa sukienka przybrana białą plką albo wiśniowy płaszczki do sukienki koloru pervenche, jako przybranie — wiśniowy pasek i chusteczka.

Modne są sukienki tego samego koloru co podbicie płaszcza oraz gładkie okrycia do sukien w paski tego samego koloru.

Najmodniejsze jest połączenie koloru granatowego z czerwonym, ale w odcieniu niezbyt jaskrawym. Efektowne są kostiumy męskie z kamizelkami, poza tym kostiumy, które uzupełniają bolerka. Moda ta umożliwiła pani wybór kolorów, w których jest jej do twarzy.

NAJNOWSZE MODELE PALT
nieprzemakalnych, impregnowanych i jedwabnych,
jakoteż pelerynek dla pań, panów i dzieci
Wyłączna sprzedaż Płaszczki z japońskiego jedwabiu
przezroczystego i parasolek z tegoż materiału
**WSZELKIE AKCESORIA KĄPIELOWE JAK PANTOFLE, CZAPKI,
TOREBKI, PASKI GUMOWE ITD.**

H. B O Y i S - k a
Łódź, Piotrkowska 154, tel. 180-22

WŁÓCZKI - WELNY
TRÓJKĄT W KOLE

ŁÓDŹ, ul. 6 sierpnia 2, tel. 167-26

KREM „A N J O U”



ŻĄDAĆ WSZĘDZIE

ogrodu m6d

A teraz kilka s66w o p6aszczach deszczowych. W technice materia66w nieprzemakalnych osi66gni66to tak66 doskonal666, 6e p6aszcz deszczowy nie r66żni si66 wiele od zwyk66ego p6aszczu wizytowego. Modne materia66y: we66ny Rodier, wielb66dzia sier66c, gabardina, crepe de chine, mora. Bardzo efektowne s66 peleryny z kapiszonami oraz 66akiety deszczowe, z jednej strony g66adkie, a z drugiej kraciaste. G66adka strona przeznaczona jest na deszcz, a kraciasta, jaskrawa — na pogod66.

Domy paryskie demonstruj66 biale p6aszczki pla66owe z kr66tkimi r66kawami i p6aszczki imprim66e w jaskrawych kolorach. Wiele p6aszczki lamowanych jest czarnym lakierem, sk66r66 lub aksamitem.

Modna bluzka ulega og66lnym tendencjom stylizowania. Niekiedy bywa tak fantazyjna, 6e wykonanie jej kosztuje wi66cej ni66 wykonanie sukni. Modna bluzka ma dese66 taki sam co suknia. Na pierwszy plan wysuwaj66

si66 wszelkiego rodzaju groszki, nast66pnie paski i kraty. Ulubionym przybraniem georgetowych bluzek jest delikatna koroneczka i aksamitka. R66kawki bluzki s66 podnoszone u nasady i marszczone. Opr66cz typowej baskinki modna jest bluzka-kamizelecza.

Niekt66re baskinki id66 z66bem w g66r66.

Kostium na przedpo66ludnie: kr66tkie bolerko bez ko66nierza, zaokr66glone lekko z przodu.

Kostium pop66ludniowy: fraczek a la Louis XIV.

Sukienki na ulic66 s66 tak samo urozmaiczone jak p6aszczki. Pi66knie wygl66da szafirowa sp666dniczka z obcis66ym 66aciekiem w krat66 purpurow66 i szafirow66.

Wieczorowe suknie s66 coraz bardziej romantyczne. Staniczki s66 obcis66e, u do66 suknia rozszerza si66.

Latem prawdopodobnie zwi66kszy si66 jeszcze ta r666znokolorow666; mo66na wi66c oczekiwa66 mn66stwa nowych zachwycaj66cych komplet66w i powiewnych wieczorowych sukienek.

KOSTIUMY K66PIELOWE — STROJE PLA66OWE

BIELIZNA JEDWABNA — PU66LOWERY — SUKNI66.
PO66NCZOCHY — R66KAWICZKI — PARASOLKI — APASZKI
DZIA66 UBIA66R66W DZIECI66CYCH — ZABAWKI

Ostatnie nowo66ci poleca:

ST. WEILBACH 6666D66, Piotrkowska 154.

P66alta i kostiumy damskie NA SEZON WIOSENNO-LETNI

W/G. NAJNOWSZYCH MODELI GOTOWYCH I NA MIAR66

O R A Z

DU66ZY WYB66R PALT IMPREGNOWANYCH (DESZCZOCHRONNYCH)

P O L E C A

CHRZE66CJAN66SKI DOM KONFEKCYJNY

MARTIN i NORENBERG

6666D66, ul. Piotrkowska 160 — tel. 261-74

Oddzia66 — ul. Piotrkowska 290 — tel. 277-53

INSTITUT DE BEAUT66 „KLYTIA“

26, Place Vendome
Paris



POLECA SWOJE ZNAKOMITE
KOSMETYKI:

PUDRY, KREMY, MLECZKA, TUSZE, R666E
i t. p.

GABINETY KOSMETYCZNE

„KLYTIA“ w Polsce:

WARSZAWA

„KLYTIA“, ul. Nowy 66wiat 22
tel. 680-87

KRAK666W

„LILIANA“, ul. Karmelicka 9
tel. 220-87

LW666W

JANINA BENI66NSKA, ul. Sykstuska 2
tel. 220-23

6666D66

„MILIBEAU“, Al. Ko666ciuszki 41
tel. 201-89

Poradnik kosmetyczny

(c. d. ze str. 15)

długo, jak ocet toaletowy. Środki alkaliczne wysuszają skórę i powodują powstanie zmarszczek.

P. „Blondyneczka“, Zamość. Blondynki o cerze ocre powinny zarysować brzegi powiek w miejscach, z których wyrastają rzęsy, cienką złotą kreską. Ma się rozumieć, zarys ten robi się przy pomocy cienkiego sztyletu, ołówka ostro zakończonego lub pędzela o twardych włosach, pociągniętych tuszem. Dużym błędem jest smarowanie całej powieki tuszem srebrnym lub złotym, gdyż w ten sposób przytłumia się spojrzenie.

P. Stefania Z., Łódź. Ma pani 1.60 cm. wzrostu i waży 60 kg. Zapytuje pani, jakie są idealne wymiary dla danego wzrostu.

Powinna pani ważyć 57 kg., biust 83 cm., szyja i łydki — 33 cm., talia — 27,5 cm., uda — 48,5 cm.

P. D. Lieman, Warszawa. Na zapytania odpowiemy listownie. Administracja rozprządza jeszcze nielicznymi egzemplarzami „Albumu fryzur i mody na rok 1939“. Dwa egzemplarze wysłałiśmy pod wskazanym adresem.

P. Celina Mikulska, Warszawa. Nie należy nigdy sztucznie przedłużać naturalnego kształtu paznokci przez groteskowe wyostanie szpiców, gdyż efekt na pewno zawiedzie. Ładne są również owalne paznokcie, o małej

powierzchni i delikatnym połysku. Jak i jakim kolorem lakierować paznokcie — to już kwestia mody. Lakierowany paznokcie wygląda ładnie jedynie przy wypielęgnowanej dłoni. Należy pamiętać o tym, aby mocno czerwonym lakierem przeciągnąć tylko specjalnie ładne paznokcie. W każdym razie, wbrew często wypowiedzanym poglądom, lakier nie jest szkodliwy i nie powoduje łamania się paznokci.

P. M. Fatter, Łódź. Pełne i szerokie wargi karminuje się jedynie pośrodku, brzegi zaś i kąciki ust winny zapożyczać czerwień od środkowego pasma wargi.

Wąskie wargi karminuje się na całej ich powierzchni, aż po kąciki ust. Same kąciki zostają jednak nie malowane.

P. Janina Kowalska, Lwów. Proces peelingu musi koniecznie odbywać się stopniowo, łagodnie, aby zmniejszyć do minimum niebezpieczeństwo infekcji w związku z odstawianiem dolnych warstw skóry. Skóra pozostaje sucha dzięki delikatnemu pudrowaniu antyseptycznym proszkiem, a smarowanie na noc w ostatnim dniu preparatem zawierającym oliwę umożliwia łatwe „obranie“ skóry.

P. Leokadia H., Warszawa. Maski z żelatyny używane powszechnie w Ameryce mają tę dodatnią cechę, że można je zdjąć od razu za jednym zamachem, co bardzo podoba się klienteli z psychologicznego punktu widzenia. Maski te świetnie nadają się do stosowania kamfory, która bardzo skutecznie działa na

zmarszczki, zwłaszcza w połączeniu z wodą z kwiatu pomarańczowego.

P. Zofia Mastnicka, Poznań. Maski wzmacniające i łagodzące składają się z kaolinu koloidalnego i soków owocowych. Należy używać tylko soków nie fermentujących. Do najskuteczniejszych należy zaliczyć: sok z pomidorów 1/10% maksimum, sok z cytryny 1/5% maksimum, sok z truskawek i pigwy. Do tych ostatnich należy dodać nieco antyseptyku, gdyż łatwo ulegają zepsuciu.

P. Bronka L., Warszawa. Na czym polega metoda „woskowa“? Skórę smaruje się ciepłym płynnym woskiem. Wosk zastyga, łącznie z zastygniętą powłoką usuwa się włosy.

Zabieg należy powtarzać co kilka tygodni. Włosy pod pachami depiluje się odpowiednimi środkami, o których poinformuje panią artykuł zamieszczony w numerze 52 naszego pisma.

P. N. Dobryńska, Kutno. Na zapytania odpowiemy listownie. Dziękujemy za pamięć. Z artykułu skorzystamy w numerze lipcowym.

NOWOŚCI WYDAWNICZE

Ostatnio ukazała się na rynku książka Inż. chem. R. M. Gattefosse'a p. t. „Produkty kosmetyczne“. (Przekład z francuskiego).

Jest to niezmiernie dokładna, ścisła encyklopedia współczesnej wiedzy kosmetyczno-perfumeryjnej. Książka posiada 306 stronic tekstu, rozbitego na 18 rozdziałów, oraz kilkaset receptur najrozmaitszych preparatów kosmetycznych, perfum, mydeł i t. p. Oto spis rozdziałów:

Rozdział

- I Pielęgnacja skóry i twarzy
- II Kremy witaminowe i hormonowe
- III Mleczka piękności
- IV Środki ściągające
- V Produkty różne
- VI Środki antyseptyczne
- VII Pudry
- VIII Produkty radioaktywne
- IX Szminki
- X Kredki do warg
- XI Pielęgnacja ciała
- XII Pielęgnacja włosów
- XIII Pielęgnacja zębów
- XIV Pielęgnacja skóry po goleniu
- XV Pielęgnacja biustu
- XVI Pielęgnacja rąk
- XVII Pielęgnacja nóg
- XVIII Kąpiele

Autor jest wybitnym znawcą przedmiotu, dlatego też książka jego zasługuje na dokładne przestudiowanie. Nie powinno jej zabraknąć w żadnym salonie piękności, w żadnej drogerii i w żadnym laboratorium kosmetyczno-perfumeryjnym.

Przed wyjazdem na urlop

Już niedługo Pani spakuje walizeczkę, powie słodko „pa“ swoim przyjaciółkom i wybierze się na urlop. Jeżeli Pani chce mieć powodzenie, świeżą, matową cerę i wiośniany urok, niech Pani nie zapomni zabrać ze sobą idealnego pudru i bezkonkurencyjnej wody kwiatowej F o r v i l. (ARP).

Maseczki piękności

(dokończenie ze str. 8)

seczkę z błota kalifornijskiego, a następnie wykonuje się lekki masaż, szczególnie dokoła oczu.

Maseczki te zalecamy gorąco wszystkim Czytelniczkom. Radzimy Im jednak, aby przed dokonaniem wyboru odpowiedniej maseczki dla swej skóry, udały się do któregoś z gabinetów kosmetycznych, celem zbadania właściwości naskórka.

Wdzięk i powodzenie
zapewnią Ci
wody kolońskie
i perfumy

Cocktail
5 o'clock
Opium

Crosal
SP. Z O. O.
WARSZAWA

MODA — SZTUKA FRYZJERSKA

Pod protektoratem Cechu Fryzjerów m. st. Warszawy



Dokąd zmierza moda fryzjerska? Przeważnie w nieznaną, ku nowemu jutru! Ku temu, co nam ofiaruje postęp jako nowość, choć nowość ta w istocie jest tylko reminiscencją czasów minionych, tak odległych, że nigdy nie przyszło by nam na myśl, iż jakaś reklamowana „rewelacja“ stanowi wierną kopię „od krycia“ sprzed wielu, wielu lat.

Jakże mogło by być inaczej?

Od wieków całych ludzie mieli dużo czasu, aby ubierać się i czesać na różne sposoby. 500 lat przed Narodzeniem Chrystusa kobiety Wschodu czesały się tak samo, jak

za naszych dni czynią to Turczynki. Fryzura roku 1900 była identyczna z fryzurą czarującej elegantki Gabrielle d'Estree.

Fryzury pięknych kobiet epoki renesansu były dokładnym powtórzeniem fryzur z antycznych rzeźb.

Twórcy obecnej mody uczesań czerpią pomysły z natchnień XIX wie-

ku. Dlaczego fryzury cesarzowej Eugonii, księżny d'Ormesson i ów czesnych elegantek stały się dla nas wzorem, ideałem? Dlaczego w naszej epoce tempa odwołujemy się do czasów, kiedy życie płynęło zupełnie innym nurtem?

Historia mody i fryzury stanowi żywą ilustrację człowieka. Mówi nam ona dokładnie o przeżyciach, troskach i nadziejach ludzkich. Tłumaczy nam istotę rozwoju lepiej i jasniej niż słowa.

Okres sentymentalizmu, okres poszukiwań naukowych, czasy agitacji politycznej — wszystko to pozwala nam zrozumieć historię mody.

Może u podstawy tego „kopiowania“ kryje się obawa, że „nowość“ będzie niedoskonała, wówczas — gdy wzory dawne są bez zarzutu. Nie należy jednak naśladować niewolniczo form, które kontrastują z osobowością i typem nowoczesnej urody kobiecej. Fryzura winna odzwierciedlać duszę i uczucia współczesnej kobiety.



Królowa Międzynarodowej Mody Fryzjerskiej



Wspamiętamemu temu modelowi o skróconych lokach, stanowiącemu zmodyfikowaną fryzurę o wysokich liniach, nadano nazwę „Miss International” na ostatnim Międzynarodowym Zjeździe Fryzjerów w Nowym Jorku.

Fryzura „Baby-Bob”



„Baby Bob”, „Baby krótkie” — są to nazwy najnowszego stylu fryzur. Włosy krótko ostrzyżone i zwiniete w delikatne loki na powierzchni całej głowy, jak widzimy na rysunku. Fryzjerzy winni propagować ten nowy styl, gdyż zmusza do częstszego strzyżenia, częstszych zabiegów trwałej ondulacji i powoduje zwiększenie popytu na zabiegi regeneracyjne czaszki. Krótkie włosy należy starannie pielęgnować, aby mog-

ły uzyskać delikatną, naturalną ondulację. Przy tym nowym stylu „Baby” ondulacja musi być delikatna i miękka; w przeciwnym razie — krótkie końce będą wystawały na głowie kosmykami. Nowy ten styl zyskuje coraz to większą popularność. Wobec tego, że krótkie włosy są najpraktyczniejsze, zwłaszcza w okresie letnim, ilość klientek żądających fryzur w stylu „Baby Bob” będzie wciąż wzrastała.



Nagrodzone style fryzur

Nagrody uzyskane podczas ostatnich konkurencji stylów fryzur na Międzynarodowej Wystawie w Nowym Jorku świadczą o tym, iż szczególnie wyróżniono fryzury o krótszych włosach. Grand Prix przyznano fryzurze o falach zupełnie zakrywających tylną część głowy, obramowaną latwymi do czesania lokami; Grand Prix stopnia drugiego uzyskała fryzura o bocznych falach, uczesanych do góry. Pierwszą nagrodę uzyskała fryzura o przeździele środkowym z wysokimi lokami po obu stronach i falami na skroniach, uczesanymi ku górze, drugą nagrodę przyznano za wykonanie fryzury o krótszych włosach odpowiedniej dla starszych pań. Wiele innych prezentowanych fryzur nagrodzono dyplomami uznania.



KREM



ULTRASOL

*działa zbawiennie na cerę
w sporcie, słońcu i wodzie*

Fryzura i kapelusz



Mamy tutaj kapelusz, który wymaga dla swego artystycznego uzupełnienia umiejętnej zastosowania sztuki fryzjerskiej. Kapelusz jest po prostu dyskiem słonkowym z otworem w środku. Przez otwór wystają artystycznie utworzone loki. Loki te dają efekt kwiatu; mniejsze w środku są otoczone dookoła większymi. Jako ornament dodajemy liść.



Produits de Beauté
ANTOINE

PARIS

Sprzedaz wylacznie
u depozytariuszy

w WARSZAWIE:

„Adam i S-ka”, Hotel Europejski
„Labor” Marszałkowska 4
„Perkos” Marszałkowska 100

w KATOWICACH:

„Parfumerie Parisienne”, Św. Jana 11

we LWOWIE:

H. Pundyk Zielona 1

w POZNANIU:

J. Gadebusch, Nowa 7

GENERALNA REPREZENTACJA NA POLSKĘ

TEODOR SAKOWSKI

WARSZAWA

Al. Szucha 4, tel. 93-777

Naturalny kolor włosów jest wskaźnikiem podczas farbowania

Wygląd naturalny! Oto cel każdego farbowania włosów. Farba, która sprawia, że włosy wyglądają nienaturalnie, wywołuje niechęć klientki do tych zabiegów. Co więcej — zniechęcają się do farbowania te panie, które widzą włosy źle farbowane.

Panie oczywiście pragną, aby nikt nie dostrzegł, że farbowane są włosy, jest to dla nich kłopotliwe i poniżające. Wskutek tego zakład, który nie umie zachować dyskrecji, traci klientki. Pani będzie odradzać swym znajomym odwiedzanie tego zakładu w obawie, aby nie zdradził jej tajemnicy. Zakład może liczyć na powodzenie, jeśli specjalnie zatroszczy się o to, aby włosy wyglądały naturalnie; musi przy tym stosować metody oparte na podstawach naukowych.

Cieniowanie i stopniowanie tonów jest tajemnicą dobrego farbowania. Nie chodzi tu o smugi, lecz o nieuchwytną różnicę między odcieniami włosów naturalnych a farbowanych. Niektórym fryzjerom mylnie się wydaje, że wszystkie włosy na całej głowie muszą mieć ten sam kolor. Wskutek tego właśnie włosy często wyglądają nienaturalnie.

Natura nigdy nie nadaje wszystkim włosom na głowie tego samego koloru. Naturalne włosy rzadko są wszędzie jednakowe. Są lekkie różnice. Np. jasne szatynki mają pasemka rudawych lub złocistych włosów. To właśnie odróżnia włosy naturalne do farbowanych. Włosy dokoła twarzy są zwykle jaśniejsze, posiadają mniej pigmentu. Na koronie włosy są ciemniejsze, tu słońce nie dochodzi, gdyż głowę osłania kapelusz. Końce wystające spod kapelusza są złociste, żółtawe, czerwone, zależnie od włosów, a wszystko to sprawia słońce. Naturalne włosy tylko wyjątkowo, w bardzo rzadkich wypadkach — mają jednakową barwę na całej głowie. Przy farbowaniu należy pamiętać o naturalnych zmianach. Należy unikać barwy jednakowej na całej głowie. Nienaturalny wygląd włosów jest niedopuszczalny, „sztuczność” należy wyeliminować zupełnie. Uzyskanie artystycznego cieniowania jest trudniejszym zadaniem niż równomierne ufarbowanie włosów. Panie przeważnie zwracają się zawsze tylko do jednego fryzjera. Jest to kwestia zaufania. Farbowanie nie jest zwykłym czesaniem lub myciem, kiedy nie zwracamy uwagi na miejsce wykonania.

Z klientką, która przychodzi do zakładu po raz pierwszy, aby ufarbować włosy, należy pomówić kilka minut i wytłumaczyć jej, że naturalna barwa włosów nie jest równomierna na całej głowie. Aby tego dowiedzieć, należy zawołać pracownicę zakładu i na pasmie jej

włosów przekonać klientkę o prawdziwości słów.

Wiele pań twierdzi, że jeśli jeden włos różni się od całości, włosy są źle ufarbowane, mimo to jednak musi później akceptować przytoczone argumenty. Należy również wyjaśnić, że włosy różnie reagują na farbę, uzyskany kolor może się więc nieco różnić od prawdziwego, ale daje się to łatwo naprawić.

Naukowa metoda nie tylko ułatwia farbowanie i stanowi gwarancję dodatniego rezultatu, lecz przekonywa klientkę, że czyni się wszystko, co jest w mocy fryzjera. Próbną pasmą są nieodzowne. Po ustaleniu łącznie z klientką barwy stosownie do koloru oczu i odcienia skóry, należy ufarbować jedno pasmo włosów w celu określenia ich odporności i zdecydowania o czasie oraz metodzie postępowania. Jeśli barwa pasma jest odpowiednia, należy je ująć i przypiąć do karty klientki.

Na tej karcie należy wypisać wszystkie szczegóły, dotyczące włosów klientki. W ten sposób klientka ma poczucie, że głowę swą powierzyła fachowym rękom.

Menzurki i flakoniki wywierają wrażenie, że farbowanie odbywa się w sposób naukowy. Korzyść farbowania jest nieograniczona. Setki kobiet farbują włosy i nikt o tym nie ma pojęcia. Zabieg się spopularyzował jak manicure czy mycie głowy. Tuszowanie siwizny jest na porządku dziennym. Nie wolno dopuszczać, aby przedwcześnie siwe włosy postarzały wygląd kobiety. Nie ma sensu, aby kobieta dobrowolnie rezygnowała z urody.

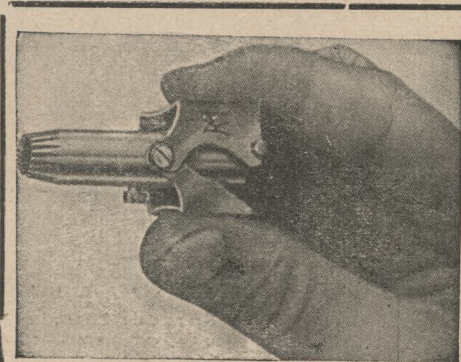
Zadaniem zakładu jest przekonanie klientki, że zabieg podnosi i utrzymuje jej urodę.

**ALBUM FRYZUR I MODY
NA ROK 1939
UCZYNI CIĘ PIĘKNĄ**

NIEDOŚCIGNIONE TABLETKI DO TRWAŁEJ ONDULACJI



Na żądanie wysyłamy próby bezpłatnie.



„ROTEX”
usuwa włosy z uszu i nosa

Niezbędny dla salonów fryzjersko-kosmet.

Wyłączna sprzedaż na Polskę

D/H **„PENKOS”**

Warszawa 1, Pl. Żel. Bramy 6 Tel. 2.53-68

Płyny do trwałej ondulacji

Pod działaniem pary wodnej włosy mają się wydłużyć w sposób doskonale elastyczny i jak włókna z kauczuku powrócić do pierwotnej długości. Mogą nawet w pewnych wypadkach ulec skróceniu, gdy usunąć przyczynę wydłużenia. O ile jednak będziemy włos ogrzewali parą o określonej temperaturze, traci on powoli elastyczność i nie odzyskuje pierwotnej postaci. Ulega stałemu zniekształceniu. To zjawisko nie jest mechaniczne, nie polega na splaszczaniu się włosa, tylko na przeobrażeniu się wewnętrznym cząsteczek, które tracą wygląd skurczony i przechodzą w stały stan wydłużenia. W czasie wykonywania trwałej ondulacji włosy są nawinięte na pręciki, zewnątrz naciągnięte jest silniejsze i włosy więcej się wydłużają.

Spalenie włosów powoduje nadmierną hydroliza z ubytkiem keratyny, nie powstrzyma go też obecność siarczanów, które prawie zawsze się dodaje, aby zapobiec utlenieniu się włosów w podwyższonej temperaturze i usunąć ślady środków utleniających z ewentualnych zabiegów poprzednich.

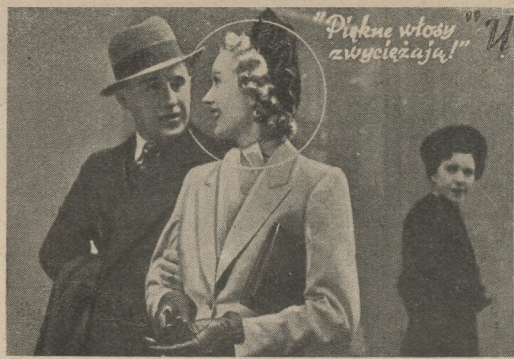
Reasumując powyższe: płyn do trwałej ondulacji musi zawierać alkalia, które działają hydrolizująco, o ile temperatura jest dostatecznie wysoka i czas trwania wystarczająco długi.

Jeżeli zawartość procentowa alkaliów będzie za niska — np. 5% amoniaku oc. 0.925, trwała ondulacja nie uda się. Jeżeli użyć amoniaku w zbyt wielkiej ilości — np. 50% włosy mogą ulec zniszczeniu.

Koncentracja zależy też od natury włosów. Włosy osłabione przez zabiegi są podatniejsze do ondulacji. Należy wtedy użyć mniejszej ilości alkaliów i osłabić chłonność włosów uprzednią kąpielą w oliwie.

Rozpocznijmy omawianie alkaliów najczęściej stosowanych. Ich stężenie zmienia się w zależności od tego, z jakimi włosami mamy do czynienia. Używamy płynu o silnej koncentracji dla włosów odbarwionych i innego dla normalnych.

Ze względu na lotność amoniaku należy być ostrożnym i odpowiednio przechowywać preparaty. Jeśli korek jest nieszczelny, amoniak ulatnia się i zmienia się stężenie płynu, wskutek czego płyn traci skuteczność. Po-



Wroczo wyglądasz, Zosiu!

Jakie piękne uczesanie, jak ślicznie połyskują Twoje włosy — siostra moja mówi, że jesteś godna zazdrości! — "Włosy moje były zawsze dumą mojej matki, gdyż od dzieciństwa pielęgnowałam je szamponem, który uważała za najwłaściwszy: "Bez Mydła" Czarna główka!"

"Bez Mydła" Czarna główka stoi zawsze na wysokości ostatnich badań naukowych. Jest niealkaliczny, nie pozostawia osadu wapiennego na włosach. Śliczny połysk, trwałe uczesanie — oto cechy zdrowych włosów, pielęgnowanych szamponem "Bez Mydła".

W 2 odmianach: do ciemnych i jasnych włosów. Cena 40 gr. za torebkę. Oba gatunki są również w płynie.

Jeżeli zależy na czasie, można osiągnąć piękne włosy w ciągu 3 minut, stosując "Szampon Czarna główka Suchy"!



"BEZ MYDŁA" szampon CZARNA GŁÓWKA

nafto płyny z amoniakiem nie idą w parze z pewnymi barwnikami. W takich wypadkach należy zastąpić płyny z amoniakiem roztworami soli sodu i potasu.

Soli tych używa się na wielką skalę na równi z amoniakiem. O ich wyższości decyduje możliwość perfumowania, poza tym one nie wietrzeją. Aminy organiczne również zostały wypróbowane. Zwracamy uwagę, że monoetyloamina, zasada mocniejsza od amoniaku, ma zapach od niego bardziej przykry. To samo można powiedzieć o morfolinie, która w dodatku na niektórych skórkach wywołuje pieczenie dość trudne do uśmierzania.

Przy wyborze alkaliów — użycia dwóch ostatnich odradzamy. Płyny do trwałej ondulacji zawierają: alkalia, środek redukujący (dwusiarczan, kwaśny siarczan), wodę, barwnik, zapach — dowolnie. Niektóre płyny zawierają alkohol i glicerynę. Rozmaitość składu jest wielka. Nie poprzestaje się na tych kombinacjach. Dodawane są również środki ochronne dla włosów. Np. gумы, oleje mineralne, roślinne, mydła-olejany amoniaku i trójetanolaminy, rycyna krystaliczna Nr. 2.

Olej wazelinowy, nie zmydlający się, umożliwia uzyskiwanie płynów przezroczystych

dwuwarstwowych. Wystarczy do jakiegokolwiek recepty dodać 5% oleju wazelinowego.

Najlepsze rezultaty dają płyny, zawierające rozpuszczalne pochodne oleju rycynowego: sulforycyniany sodu i amoniaku, rycynian trójetanolaminy, rycyna krystaliczna Nr 2. Ta ostatnia przewyższa sulforycyniany dlatego, że jest bezbarwna i nie zawiera grupy siarkowej.

Stosując wodę destylowaną, osiąga się płyny przezroczyste. Np. należy rozpuścić rycynę krystaliczną w wodzie amoniakalnej, dwusiarczan sodu w wodzie destylowanej, (jeśli nie jest świeży, należy go zobojętnić amoniakiem), zmieszać oba płyny. Mieszanka będzie przezroczysta i bezbarwna. Można ją zabarwić barwnikiem nie rozkładającym się w środowisku alkalicznym. Płyn opalizujący i nieco lepki można otrzymać rozpuszczając rycynę krystaliczną w roztworze soli: siarczanu i węglanu sodu. W płynach do trwałej ondulacji są możliwe najrozmaitsze kombinacje. Mogą one zawierać jeden lub nawet kilka środków ochronnych. Np.: rycynę krystaliczną (mucilaż plus olej) i kilka alkaliów. Jednakże w najwyższych gatunkach przeważa skład prosty. Przezroczystość płynu nie jest warunkiem koniecznym.

Przegląd prasy

(AMERICAN PERFUMER, KWIECIEŃ 1939, p. 38.) PŁYNY DO TRWAŁEJ ONDULACJI.

Ze względu na różnice w gatunkach włosów i rodzajach aparatów do trwałej ondulacji, nie można ustalić jakiegóż ogólnej formuły idealnego płynu do ondulowania. Niemniej jednak z całą pewnością można stwierdzić, że płyny o następujących recepturach w żadnym wypadku nie działają szkodliwie na włosy.

1) spirytus winny (0,880, 25%-owy)	10 części
boraks	5 „
woda destylowana	100 „
2) spirytus winny 28%-owy	10 „
siarczyny sodu	10 „
woda destylowana	100 „
3) dwuwęglan sodu	5 „
boraks	1 „
woda destylowana	100 „

Popis



Fryzura nagrodzona pierwszą nagrodą.



Piętny płon pokazu

Kierownictwo i nauczyciele szkoły, przedstawiciele rzemiosła fryzjerskiego stolicy, uczniowie i ich modelki.



Fryzjerski Szkoły Zawodowej Nr 37 w Warszawie

W dniu 14 maja odbył się w lokalu Publicznej Szkoły Doksztalającej Zawodowej Nr. 37 popis uczniów tej szkoły, który obejmował pokaz czesania peruczek na modelkach. W pokazie tym, który zainaugurował prezes Towarzystwa Przyjaciół Szkoły, starszy Cechu Fryzjerów m. st. Warszawy Józef Domagała, wzięli udział przedstawiciele prasy zawodowej i członkowie rodzin uczniów.

Szkoła, o której powyżej mowa, jest jedną z najlepszych placówek polskich, gdzie kształci się młode pokolenie fryzjerów na prawdziwych mistrzów w swoim zawodzie.

Na pokazie demonstrowano bardzo wiele wspaniałych naprawdę i zawodowo dojrzałych uczesań, z których kilka najlepszych reproduujemy obok.

Kierownictwu Szkoły chodziło przede wszystkim o to, aby na żywych modelkach pokazać celowość stosowania peruczek nie tylko do fryzur balowych i wieczorowych, ale również do uczesań dziennych. Jak wiadomo, w Niemczech problem zdo-

wienia fryzury przedpołudniowej peruczkami nie budzi już od dawna wątpliwości. Pokaz udowodnił, że i u nas zagadnienie to jest rozumiane.

Dla oceny przedstawionych fryzur powołane zostało jury w składzie pp.: radca Izby Rzemieślniczej Feliks Aniołowicz, starszy Cechu Fryzjerów Józef Domagała, Jerzy Nowacki, Ignacy Siennicki, Edward Wesołowski i Jan Wykowski.

Jury przyznało pierwszą nagrodę — Kazimierzowi Wiechowskiemu, drugą — Bolesławowi Tomasikowi i dwie trzecie: — Władysławowi Błaszkiwiczowi oraz Marii Ciemińskiej.

Wysoki poziom prac pokazowych

zawdzięczać należy Kierownictwu tej Szkoły, Wykładowcom, a w szczególności Kierownikowi ćwiczeń praktycznych, p. Emilowi Loeve'mu.

Na marginesie tego pokazu pragniemy stwierdzić, że młode pokolenie fryzjerów otrzymuje w Szkołach Zawodowych najstaranniejsze przygotowanie do tego już dzisiaj artystycznego zawodu. Właśnie tam kształci się uczniowie na przyszłych mistrzów, którzy polskiemu Rzemiosłu wstydu nie przyniosą. Aczkolwiek jury nagrodziło cztery uczesania, my od siebie nagradzamy wszystkie pokazane nam prace za ich wysoki poziom.

Kierownik Szkoły p. Emil Loeve, wykonawcy i modelki.



SWIFT

REFECT

IDEALNA

FARBA DO WŁOSÓW

BARWI SIWE WŁOSY W 15 MINUT

POZWALA NA TRWAŁĄ ONDULACJĘ
25 PIĘKNYCH NATURALNYCH ODCIENI

INTEGRAL

ROŚLINNA PŁUKANKA DO WŁOSÓW
W PŁYNIE W 16 PIĘKNYCH KOLORACH

Wyrób Francuski

Sprzedaż wyłącznie Salonom Fryzjerskim

Generalne przedst. na Polskę i w. m. Gdańsk

D/H «TONREX» Warszawa, Marszałkowska 79, tel. 8.94-69



Fryzura wykonana przez
A. K., Gdynia.

Cech Fryzjerów w Gdyni w trosce o poziom swego rzemiosła



Kurs czesania damskiego
w Gdyni.

Cech Fryzjerów Damskich, Męskich i Fekurarzy w Gdyni z inicjatywy starszego cechu A. Kamińskiego, urządził pod protektora-tem Pomorskiego Instytutu Rzemieślniczo-Przemysłowego w Toruniu, 30 godzinny dokształcający kurs czesania damskiego, który trwał od 19 marca do 7 maja br.

Udział w kursie wzięło 30 osób, z czego wynika, że zainteresowanie kursem było bardzo duże.

Wykładowcami byli pp.: starszy cechu A. Kamiński, Piotr Kozłowski, starszy cechu

Ksawery Ebert z Torunia oraz F. Kurowski z Gdańska.

W niedzielę nastąpiło uroczyste zamknięcie kursu. Starszy cechu A. Kamiński przywitał przedstawiciela gdyńskiego Rzemiosła prezesa p. Rataja, następnie w serdecznych słowach przemówił do kursistów, dziękując im za wytrwałość i pilność, po czym p. Rataj wszystkim kursistom wręczył wydane przez Pomorski Instytut Rzemieślniczo-Przemysłowy w Toruniu zaświadczenia odbytego kursu. Za wzorowe wykonanie fryzur zostały wrę-

zione upominki trzem najlepszym wykonawcom.

Następnie przemówił do zebranych p. prezes Rataj przedstawiając obecny cel i korzyść z odbytego kursu. Przemawiał także wykładowca Kozłowski, który na zakończenie wniósł okrzyk na cześć F. Prezydenta RP., Naczelnego Wodza oraz na cześć naszej dzielnej Armii. Na zakończenie przemówił jeszcze starszy cechu A. Kamiński, serdecznie dziękując Dyrekcji K. K. O. a szczególnie p. dyr. Linkiemu za udzielenie sali.

Wiadomości z Przemysłu Fryzjerskiego

Dowiadujemy się, że znana firma INTEGRAL w Paryżu, produkująca cały szereg doskonałych preparatów do włosów, udzieliła prawa wyłącznej sprzedaży swych artykułów f-mie „TONREX”, Warszawa, Marszałkowska 79 (Reprezentacja farby SWIFT).

Firma D/H. „TONREX” będzie zatem w pierwszym rzędzie sprzedawać nadzwyczajną płukankę roślinną w płynie w 16-tu pięknych kolorach p. n. INTEGRAL.



Laboratorium chemiczno - kosmetyczne „Rapidex”, Warszawa, ul. Przebieg 2, zdecydowało się po wielu badaniach laboratoryj-

nych i praktycznych oddać do użytku pp. fryzjerów nowy preparat do trwałej ondulacji w postaci tabletki, p. n. „Spiral Block”.

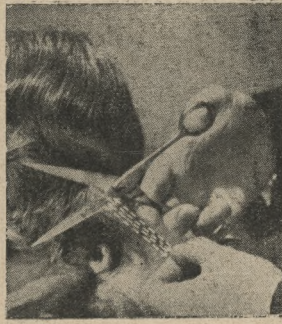
„Spiral Brock” posiada szereg zalet: nie ulega zepsuciu i nie traci swej skuteczności nawet przy najdłuższym przechowywaniu, nie zmienia barwy włosów i wyklucza potrzebę stosowania oliwy przy włosach farbowanych i tlenionych. Dzięki obecności tłuszczów roślinnych w preparacie, włosy nie łąnią się i nie kruszą. Preparat „Spiral Brock” umożliwia dzięki swoim właściwościom indywidualne stosowanie płynów o różnej mocy, zależnie od gatunku włosów, w odróżnieniu od gotowych płynów używanych do

tej pory. Nowy ten preparat do trwałej ondulacji powinien znaleźć pełne uznanie w salonach fryzjerskich.





Rys. 1



Rys. 2



Rys. 2A



Rys. 2B.



Rys. 3

TAPIROWANA LINIA WŁOSÓW

CZĘŚĆ I: DEGAŻOWANIE

Gdy stosujemy nową modę krótkich włosów, właściwe degażowanie i tapirowanie nabiera specjalnego znaczenia, tym bardziej, że dzisiejsza elegancka kobieta wymaga tapirowanej linii włosów na szyi. Dlatego nieodzownym warunkiem zadośćuczynienia tym wymaganiom jest prawidłowe degażowanie. Złe obciętych włosów nie można zamaskować loczkami, gdyż nie ma ich z czego zrobić. Obecnie modna tapirowana linia szyi nie jest staromodną cieniowaną linią. Na tym tle powstają nieporozumienia między fryzjerami i klientkami. Określenie „tapirowana linia szyi” oznacza włosy nie opadające na kark, lecz starannie nad nim stapirowane i złączone, aby mogły tworzyć piękny kontur. Na tym polega różnica w porównaniu z dawniejszą „schodkową” linią, nadającą fryzurze surowy, męski charakter.

Zamieszczone tu zdjęcia systemu prawidłowego i nieprawidłowego specjalnie uwidoczniają sposób tapirowania.

Rys. 1: „przed zabiegiem” —

Tak wyglądają włosy przed dotknięciem ich nożyczkami. Są zbyt długie i gęste dla dzisiejszej mody, odstają po bokach i z tyłu, tak że zupełnie zatracają kształt głowy. Włosy nie mają równej długości, gdyż są tapirowane niejednakowo w różnych pasmach, co uniemożliwia osiągnięcie jednolitej linii w gotowej fryzurze.

Rys. 2: „system nieprawidłowy” —

Nie należy wybierać pasm na chybił trafił i ciąć prostymi nożyczkami. W ten sposób nożyczki ślizgają się po włosach (linia przerywana). Sploty włosów zostają ucięte w miejscach, gdzie przypadkowo zamykają się ostrza nożyczek.

Wskutek tego tworzy się masa postrzępionych końców trudnych do opanowania. Taka metoda jest bezplanowa. Nie ma dwóch pasm przyciętych jednakowo i ilość włosów usuniętych nie jest równomierna.

Rys. 2A: „system prawidłowy” —

Włosy należy przerzedzić i stapirować warstwami, aby uzyskać właściwy kształt. W ten

tylko sposób można uzyskać jednakową grubość i długość. Tylko wtedy włosy dają się łączyć stopniowo warstwa za warstwą. Pracę zaczyna się po obu stronach. Robi się przedział w odległości jednego cala nad lewym uchem, aby utworzyć pierwszą warstwę cieniowania; resztę włosów przypina się, żeby nie przeszkadzały przy pracy. W odległości 2,5 cm. od czaszki przerzedza się pierwszą warstwę zębatymi nożyczkami (linia przerywana). Zagłębienia fal przypadają tam, gdzie włosy zostaną wycięte. W ten sposób nie będzie postrzępionych końców, które by psuły gładkość brzegów fal.

Rys. 2B: „system prawidłowy” —

Po usunięciu nadmiaru odstających włosów należy wyrównać długość prostymi nożyczkami. Trzyma się końce pasma lewą ręką, posuwa się lekko nożyczki w górę i na dół, skrzącąc te końce tak, aby uniknąć postrzępienia linii. Następnie szesuje się warstwę w górę i trzyma się między palcami lewej ręki, obcinając końce pozostałe tu i tam.

Rys. 3: „system nieprawidłowy” —

Chociaż włosy zostały zdegażowane i stapirowane warstwami, boki jeszcze nie są wycienione. Więcej rośnie włosów w części A niż B, gdyż w części B ucho zajmuje taką powierzchnię, która w części A jest zarośnięta włosami. Dlatego włosy w części A należy przerzedzić powtórnie, niezależnie od degażowania wartwowego.

Rys. 3: „system prawidłowy” —

Aby ułatwić pracę, przypina się warstwę wierzchnią na boku, którego nie włącza się do drugiego degażowania, tak samo jak części B. Zębatymi nożyczkami degażuje się część A, póki nie osiągnie grubości części B. Poziome linie przerywane wskazują miejsca, które mają być degażowane.

Rys. 4: „system nieprawidłowy” —

Jeżeli się przycina włosy z tyłu (na chybił trafił), wybierając pasma stąd i stamtąd, sprawiają one w końcu wrażenie, jakby były przycięte w domu.

Rys. 4 A: „system prawidłowy” —

Aby osiągnąć pożądaną linię szyi, należy przyciąć włosy precyzyjnie. Połączenie prostych i ukośnych przedziałów jest najwłaściwszą metodą dla tyłu.

Prosty przedział zaczyna się na koronie i biegnie środkiem poprzez tył.

Od jego końcowego punktu dwa inne przedziały biegną ukośnie w kierunku obu stron, kończąc się mniej więcej w środku ucha. Linie przerywane wskazują ich kierunek. Pierwsza warstwa poniżej przedziałów wymaga przerzedzenia, gęstość ustala się na początku. Aby osiągnąć linię piórkowatą, należy degażować włosy zębatymi nożyczkami, gdyż osiąga się wtedy efekt naturalności. Trzymając włosy na grzebieniu, skraca się szybkimi ruchami nożyczek. Za pomocą ruchów nożyczek osiąga się bez trudności linię piórkowatą.

Rys. 4B: „system prawidłowy” —

(c. d. na str. 30)



Pierwszorzędne zakłady stosują:

FLYN PERMIT do wiecznej ondulacji.

PROSZEK PERMIT Nr. 777 do wodnej ondulacji

SHAMPOON PERMIT do ondulowanych włosów.

NOWOŚĆ

LAKIER PERMIT do włosów, ostatni wyraz mody.

MARCEL, WARSZAWA, LESZNO 44



Rys. 3A



Rys. 4



Rys. 4A



Rys. 4B



Rys. 5

Po pierwszej warstwie degażuje się drugą. Tę warstwę i wszystkie pozostałe degażuje się w dwóch częściach. Najpierw warstwę nad ukośnym przedziałem prawej strony, następ. — lewej strony. Na rysunku jest uwidocznio-
ne degażowanie ostatniej warstwy. Biorąc

raz warstwę z lewej strony, raz z prawej — osiąga się jednostajność. Gdybyśmy degażo-
wali najpierw wszystkie warstwy prawej strony, potem wszystkie warstwy lewej stro-
ny, uzyskanie równomierności byłoby znacz-
nie trudniejsze. Z jednej strony zdegażowali-

byśmy włosy więcej niż z drugiej, gdy tak
zapewniamy sobie jednostajność.

Rys. 5: „po zabiegu“ —
Głowa właściwie zdegażowana i stapirowana
jest przygotowana do mycia oraz wodnej on-
dulacji.

KŁOPOTY ZWIĄZANE Z TRWAŁĄ ONDULACJĄ

Przy trwałej ondulacji wielkie trudności
sprawia odnawianie fal. Naturalne włosy po
raz pierwszy poddane zabiegowi trwałej ondu-
lacji nie nasuwają specjalnych trudności. Sto-
sowanie się do przepisów załączonych do
każdego aparatu daje pomyślne rezultaty w
9 wypadkach na 10.

Włosy, które były wielokrotnie poddawane
trwałej ondulacji, wymagają uwagi i do-
świadczenia. Stan fizyczny działa jak baro-
metr na stan włosów. Zdrowie klientki jest
najważniejszym czynnikiem kontrolnym uda-
nia się trwałej ondulacji. Dlatego należy
wziąć pod uwagę stan zdrowia klientki, za-
nim przystępuje się do wiecznej ondulacji.

Jeśli pacjentka jest anemiczna, należy skie-
rować ją do lekarza. Pewne lekarstwa wew-
nętrne mają określony wpływ na barwę wło-
sów i ich falistość. Nawet tabletki aspiryny
działa na włosy na przeciąg 8—10 godzin po
zażyciu.

Prawie każde lekarstwo, które działa uśmie-
rzająco na system nerwowy, wpływa na wło-
sy, gdyż sympatyczny układ nerwowy jest
ściśle związany z gruczołami łojowymi i ce-
bulkami włosowymi. W obserwowaniu związku
między stanem fizycznym i stanem wło-
sów zauważono, że ciąża ma wpływ na wło-
sy. W początku ciąży włosy marnieją i nawet
lekko zmieniają barwę. Wieczna ondulacja
w tym okresie daje słabe fale, wodne zaś fale
nie są w ogóle trwałe. Po 2-ach miesiącach
ciąży włosy odzyskują elastyczność i życie.
Po tym okresie szanse trwałości wiecznej on-
dulacji rosną. Jeśli stan zdrowia klientki jest
dobry, należy zwrócić uwagę na tę część wło-
sów, którą się ponownie poddaje trwałej ondu-
lacji. Włosy, na których trzyma się jeszcze
poprzednia trwała ondulacja, są popękane
i końce należy ochronić papierem oraz oliwą.
Nie brak przeciwników spiralnych zwojów,

twierdzą oni, że nie można tą metodą osiągnąć
dobrych pierścionków. Jest to mylne
mniemanie, ten sposób jest b. dobry, o ile
oczywiście nawinie się włosy właściwie. Na-
leży tak wykonać płaskie nawijanie, aby
włosy zachodziły trochę na siebie. Przy doj-
ściu do końców należy wykonać skręt obro-
towy tak, aby włosy już nie zachodziły. Sto-
sując tę metodę, osiągniemy dodatni rezul-
tat. W momencie, gdy od końców dochodzi
się do linii starych fal, należy włosy wy-
prężyć i zwiąć wg. starych śladów. W
przeciewnym razie włosy będą nieregular-
nie odstawać i końce ulegną postrzępieniu.
Jeżeli na końcach pozostają słabe ślady sta-
rej ondulacji, należy owinąć je kawałkami
flaneli, zwilżonej sulfonowaną oliwą, dopie-
ro zaś na tym umieścić suszetki, nasycone
płynem do trwałej ondulacji. W ten sposób
chroni się końce oraz je odświeża. Sulfono-
wany olej w połączeniu z płynem do trwałej
działa dodatnio na włosy.

Trwała ondulacja dla delikatnych włosów
jest też ciekawym problemem. Niektórzy
twierdzą, że cienki włos wymaga mocniej-
szych roztworów. Jest to mylne zdanie.

Wprost przeciwnie, należy użyć słabej kon-
centracji płynu i skrócić czas nagrzewania.
Cienkie włosy należy też ostrożnie nawijać
— szczególnie wtedy, gdy stosujemy metodę
croquignole'u. Włosy o lekkich naturalnych
falach również następują trudności przy
trwałej. Są mniej elastyczne niż włosy pro-
ste. Aby uzyskać tę elastyczność, należy
dodać do płynu sulfonowanego oleju; np. jeśli
ma być 30 loków, dodaje się jedną miarke
oleju na 30 miarek płynu.

Taką proporcję utrzymuje się niezależnie
od ilości loków. Dodatek oleju do płynu
przedłuża czas nagrzewania mniej więcej o
2 minuty. Do włosów, trudnych do ondu-
lacji, należy zastosować słaby roztwór oc-
tu i wodę z lodem, zanim usunie się loki
z precików. Ten płyn oziębia włosy i wzmac-
nia ondulację. Do włosów hennowanych nale-
ży zastosować przed trwałą ondulacją oliwę
i wykonać kilka fal metodą Marcel'a. Gorąca
oliwa odnawia włosy i usuwa nieco hennę.
Fale Marcel'a tworzą szparki w warstwie
henny, umożliwiając dostęp płynowi do trwa-
łej ondulacji, aby włosy mogły go wchłó-
nać. Nawijać i blokować należy ostrożnie.

Płyn do trwałej

**Gwarancją dobrej ondulacji
jest użycie płynu**


FALOFAN

Lab. chemiczne BIEL-TENNIS

wł. Inż. F. Gumiński i G. Krzysztofowicz

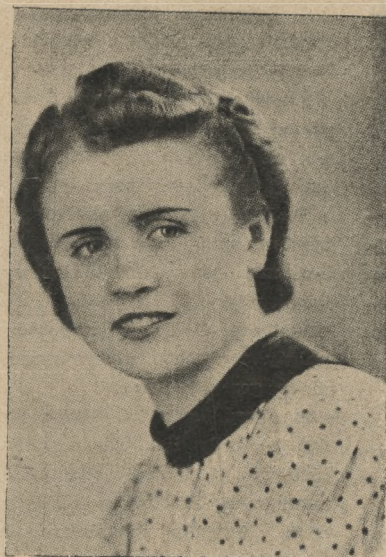
WARSZAWA, Czerniakowska 203

Proszek do wodnej





P. Sz., Zamość



V. K., Warszawa



Z. A., Warszawa

Nasz stały konkurs Fryzury wykonali:

Najmodniejsze fryzury znajdziesz tylko w ALBUMIE FRYZUR i MODY na rok 1938/39, który ukazał się nakładem naszego czasopisma.

ALBUM FRYZUR i MODY — to rewia fryzur dziennych i wieczorowych i najciekawsza lektura Pani w salonie fryzjerskim.

ALBUM FRYZUR i MODY — zawiera specjalny dział poświęcony pielęgnacji urody i dlatego winien znajdować się w każdym salonie kosmetycznym.

Całkowity nakład odbity został na białej i wielobarwnej kredzie. Sztywna okładka, obciągnięta angielskim płótnem, chroni album od zniszczenia.

Cena egzemplarza

Zł. 6

Do przesyłek zamiejscowych
doliczamy zł. 1



Należność prosimy przesłać pod adresem:
„KOSMETYKA NOWOCZESNA” — Warszawa
ul. Ks. Skorupki 12

Konto czeko we P. K. O. 3989 lub Poczł. Konto Rozrach. 560.



P. Stefan Heimant, Warszawa. Nader ważną sprawą przy myciu głowy jest idealna gruntowność zabiegu. Jeżeli skóra i włosy nie zostaną dobrze oczyszczone z kurzu i brudu, klientka nie będzie miała poczucia zadowolenia. Dobry szampon do mycia głowy wymaga więcej czasu, lecz ten stracony czas odzyskuje się przy dalszych czynnościach, ponieważ wykonanie wodnej ondulacji, farbowania lub ondulacji trwałej jest później o wiele łatwiejsze.

P. Wiktor Twerski, Łódź. Bardzo krótkie włoski, wymykające się z prostych nożyczek, można uchwycić nożyczkami o ostrzach karbowanych. Nożyczki takie mają karby wzdłuż klingi i ucinają tylko trochę włosów przy zamknięciu, wskutek tego linia wypadła naturalnie. Nadają się one również doskonale do usuwania puszku na szyi. Nożyczki przykładają się wprost do szyi i przesuwają, otwierając i zamykając, co nie sprawia przykrości klientce. Zadanie tych nożyczek jest analogiczne do zadania, jakie spełnia maszynka do strzyżenia. Panie nie lubią maszynki, gdyż po strzyżeniu szyja staje się szorstka.

P. Halma Norton, Poznań. Przy podcinaniu włosów należy się liczyć z kształtem szyi. Długa, cienka szyja można ozdobić pierścieniami włosów upiętych nisko nad karkiem, aby wydawała się mniej długa i cienka, dlatego też należy zostawić dosyć długie włosy. Jeśli szyja jest krótka i cienka, włosy należy tak przyciąć, aby można było szesać je do góry nad karkiem i zakręcić w puszyste pierścienie wysoko nad linią włosów szyi. Jeśli szyja jest krótka i gruba, linię włosów wygina się w lekki szpic pośrodku.

P. Zbigniew Różański, Kraków. W miejscach, w których głowa jest tak wleśnięta, że psuje symetrię konturu, nie należy w ogóle włosów degażować, ponieważ nadmiar włosów zamaskuje nieprawidłowość kształtu i sprawi, że zarys głowy wyda się wypukły, tj. normalnie żągięty. Jeśli zaś pojawiają się na głowie wyniosłości, włosy należy degażować tak, aby wypukłość była możliwie mało widoczna. Jeśli linia głowy wyraźnie opada w kierunku karku, nie należy w tym miejscu włosów zbytnio degażować, gdyż odstawianie włosów nada głowie zarys bardziej normalny.

P. Henryk Szarawy, Warszawa. Pierwszym

krokiem po zupełnym wysuszeniu pukli jest rozczesanie wewnętrznej strony loku. Czesać loki należy w kierunku głowy, część włosów wypełnia środek loku i utrzymuje lok w pozycji stojącej. Zewnętrzna część loku musi być tak przyczesana, aby powierzchnia była gładka. Wewnętrzną część loku spryskuje się brylantyną, po czym rozpyła się lakier lub fiksatur. Brylantyna staje się tłustą zaprawą pod lakier i sprawia, że włosy przylegają do palca, na który się je nawija. Zewnętrzną część loku również zwilża się cienkim strumieniem fiksaturu. Należy zwrócić uwagę, aby nie stosować zbyt dużej ilości płynu, gdyż nadmiar psuje efekt naturalności.

P. Michał J., Lwów. Czasem płyn toniczny zawiera siarkę, która przy wiecznej ondulacji ściemnia włosy. W takim wypadku należy zmyć włosy ciepłą wodą z dodatkiem wody utlenionej. O ile ta mieszanina nie pomoże, należy rozjaśnić włosy stopniowo przy pomocy gorącej oliwy.

P. Jerzy Suchecki, Kielce. Dziękujemy bardzo za miły list. Na zapytania odpowiemy listownie. Z artykułu skorzystamy w numerze następnym. Prosimy o dalsze informacje z terenu. Książkę wysłaliśmy pod wskazanym adresem.

P. Celina Kowalska, Warszawa. 4 egzemplarze albumu wysłaliśmy do Lwowa pod wskazanym adresem. Należność otrzymaliśmy pocztą. Numer pisma został również wysłany.

P. Karol W., Skierniewice. Jeśli się używa barwnika utlenionego, proceder jest następują-

cy: na dwadzieścia cztery godziny przed barwieniem wykonuje się próbę predyspozycyjną. Myje się włosy szamponem, osusza się je i stosuje 17% wodę utlenioną.

P. Stanisław Kozierski, Wilno. Szczególną uwagę należy poświęcić myciu głowy w okresie letnim, gdyż wysoka temperatura wpływa na gruczoły skórne, włosy tracą blask i stają się kruche. Masaż i szczotkowanie pomagają w regulowaniu funkcji gruczołów skórnych. Dzięki tym zabiegom włosy stają się miękkie i lśniące.

P. Władysław Nowicki, Warszawa. Po wyszczotkowaniu włosów należy zastosować płyn wzmocniający, który specjalnie zapobiega wysuszeniu skóry. Płyn wsmarowuje się ruchem kołowym za pomocą kawałka płótna, który przytrzymujemy palcami pierwszym i drugim. Grzebień do robienia przedziałów trzyma się przez cały czas w lewej ręce, aby nie tracić czasu na odkładanie i branie go z powrotem.

P. Janusz Z., Warszawa. Siwych włosów nie należy myć zbyt często, gdyż mają one skłonność do wysuszenia się. Na pozostałe pytania odpowiemy listownie.

PISMO OD ZNISZCZENIA u ch r o n i TECZKA OCHRONNA

Zamówienia przyjmuje Administracja
„KOSMETYKI NOWOCZESNEJ”

Encyklopedia fryzjerska

P. Czy wysokie ciśnienie krwi ma związek z trwałą ondulacją? Czy istnieją fizyczne dolegliwości, które wpływają ujemnie na lacja?

Odp. Wysokie ciśnienie krwi nie wpływa na żywotność włosów i nie koliduje z trwałą ondulacją. Nielatwe jest wskazanie dolegliwości, które wpływają ujemnie na włosy. Zależy to zwykle nie od samej choroby, lecz raczej od stopnia choroby. Niektóre choroby związane z gorączką powodują wypadanie włosów i zmniejszenie ich elastyczności, np. zapalenie płuc, szkarlatyna, tyfus.

P. Młode panienki proszą o trwałą ondulację metodą croquignole'u, przy czym zależy im na tym, aby fale trzymały się po myciu włosów. Chcą, aby po przeczesaniu włosów grzebieniem mogły natychmiast uzyskać loki. Proszą o dobrą radę.

Odp. Trzeba wytłumaczyć młodym klientkom, że zgłaszanie żądań jest łatwiejsze niż ich zaspakajanie przez fryzjerów.

Trwałość fal i umiejętność ich wydobycia są uwarunkowane gatunkiem włosów. Należy wyjaśnić klientkom, że trwałość uczesań zależy od indywidualnych cech włosów.

P. Przed miesiącem wykonałem wieczną

ondulację, na skutek której włosy były kędzierzawe do pierwszego mycia, po czym ondulacja zanikła. Włosy były z natury faliste, zastosowałem płyn mocniejszy niż do włosów prostych i dłużej je ogrzewałem.

Odp. Włosy z natury faliste wymagają krótszego nagrzewania niż proste o tej samej budowie. Prawdopodobnie włosy zostały przegrzane wskutek zbyt długiego okresu nagrzewania. Należy je odświeżyć oliwą i powtórzyć trwałą ondulację.

P. Czy po stapirowaniu pasma włosów należy usunąć sterzące końce, czy też ująć je klamerką do nawijania?

Odp. Nie wolno usuwać sterzących końców. Usuwamy je tylko wtedy, gdy są kędzierzawe. Jeżeli nie będą tapirowane, owinięte złożonym papierem lub kawałkiem wełny, nie dadzą się gładko zwinąć.

P. Czy naturalne blond włosy wymagają takich samych ostrożności przy trwałej ondulacji jak włosy tlenione?

Odp. Naturalne blond włosy nie wymagają żadnych dodatkowych środków ostrożności; należy z nimi postępować tak samo, jak z każdym innym odcieniem włosów.

Tlenione włosy są porowate i normalne naciąganie może spowodować łamliwość.

1907 P. 4079

Już jest do nabycia książka p. t.

PRODUKTY KOSMETYCZNE

(„PRODUITS DE BEAUTÉ” inż. chem. R. M. GATTEFOSSÉ)

autoryzowany przekład z jęz. francuskiego

w cenie

zł. 14.50

PRODUKTY KOSMETYCZNE to niezbędny podręcznik dla PP. Kosmetyczek, Laborantów, Przemysłowców i właścicieli składów aptecznych

Książka zawiera 306 stron tekstu i 18 rozdziałów

Zamówienia należy kierować do Administracji

„KOSMETYKI NOWOCZESNEJ” Warszawa, Ks. Skorupki 12

Należność należy przekazywać

na konto P. K. O. 3.989 lub Poczł. Konto Rozrachunkowe 560

Do przesyłek pobraniowych doliczamy 15% — do zwykłych 10%

NUMERY KOSMETYKI NOWOCZESNEJ

pozostałe z lat 1934, 1935, 1936 i 1937

w niewielkiej ilości egzemplarzy, zawierające ciekawe artykuły fachowe i popularne z dziedziny pielęgnacji urody, chemii kosmetycznej, oraz podające pierwszorzędne przepisy i recepty kosmetyczne — można zamawiać w Administracji „Kosmetyki Nowoczesnej” po cenie:

Komplet z roku	1934	zł. 5.—
„	1935	„ 4.—
„	1936	„ 5.—
„	1937	„ 6.50
„	1938	„ 6.50

wplacając należność na konto P. K. O. Nr. 3.989 lub Poczłowe Konto Rozrachunkowe Nr. 560.

Fryzury na rok 1939

ZNAJDZIESZ TYLKO W
ALBUMIE FRYZUR I MODY

KTÓRY JEST DO NABYCIA
W ADMINISTRACJI PISMA

Warszawa I, Ks. Skorupki 12

Konto P. K. O. Nr. 3.989

MYDŁA HIGIENICZNO-
LECZNICZE
BERGERA

Są wypróbowane od 50 lat w klinikach i w prywatnej praktyce stosowane przeciw piegom, przy egzemach i wypryskach, przy łupieżu, wypadaniu włosów i dla dezynfekcji skóry.

BORAKSOWE, SALICYLOWE
RESORCYNOWE, SIARKOWE
SMOŁOWE, ICHTYOLOWE
ŁYSOLOWE, LANOLINOWE
DZIECIENNE I INNE

Cena 0.90 groszy za sztukę.

Wyrób i wyłączne zastępstwo na Polskę

„OZON”

Hurt. Tow. Apt. Lwów — KOŁĄTAJA 8

Nasi prenumeratorki otrzymują egzemplarze ze specjalną wkładką ilustrowaną

PRZYBORY
FRYZJERSKIE

najtaniej można
nabyć w firmie

I. MOSZKOWSKI

Złota 16, tel. 6.93-77

(sklep w podwórzu)

SPECJALNOŚĆ:

Aparaty parowe i części.

Przyjmuję do reperatury
aparaty do suszenia
włosów i t. d.

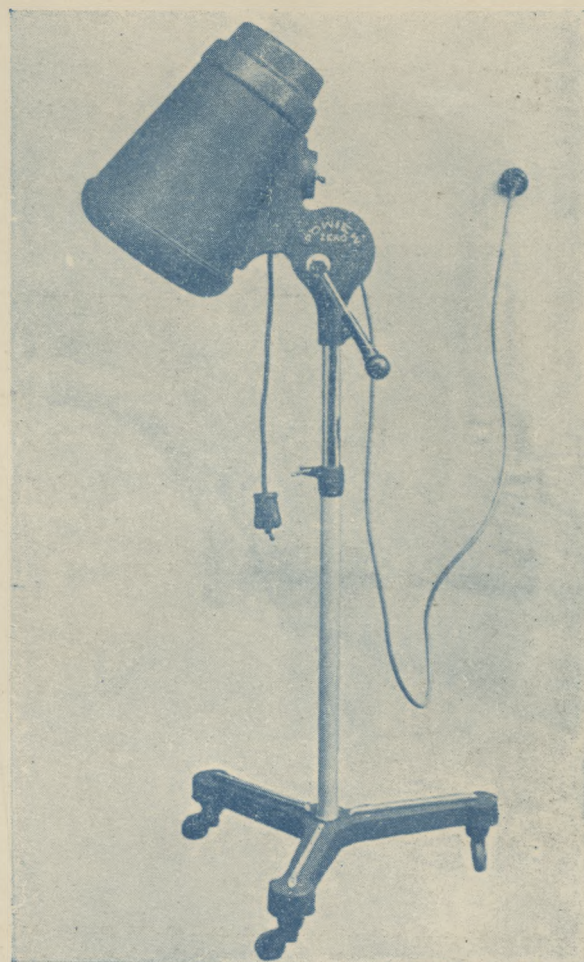
Kursy kosmetyczne

Dra med. B. Muszkatblata

NOWOCZESNA
KOEDUKACYJNA
UCZELNIA ZAWODOWA
Z PRAWAMI
WARSZAWA

ul. Nowy Świat 23/25
(pasaż)

Zapisy trwają
Żądać bezpłatnych prospektów.



HEŁM MOTOROWY

„POWIEW-ZEKO”

jak i aparaty bez prądu i pary do trwałej

„SUPER-ZEKO”

winni znajdować się w każdym pierwszorzędnym salonie fryzjerskim

«ZEKO» WARSZAWA

UL. ŻELAZNA Nr. 28, TEL. 6.67-90

w wytwórni nie przepłacisz
wysirzegać się bezwartościowych naśladowców

P O S A D Y

zaofiarowane i poszukiwane

KOSMETYCZKA rutynowana poszukuje pracy w salonie kosmetycznym. Oferty do adm. K. N. sub. „Radomianka”.

MANICURZYSTKA poszukuje pracy w salonie fryzjersko-kosmetycznym. Oferty do adm. K. N. sub. „Kryśia”.

Poszukuję FRYZJERA do wyrobu peruczek—prowizja lub pensja
Oferty do adm. K. N. sub. „Peruka”.

FRYZJERKA poszukuje pracy w salonie, pierwszorzędne świadectwo pracy — specjalność fryz. ślubne. Oferty do adm. K. N. sub. „Pracowita”.



KOMOL

JEDYNA FARBA DO WŁOSÓW

GEN. PRZEDST. NA POLSKĘ i w. m. GDAŃSK^D/H T. SAKOWSKI WARSZAWA, AL. SZUCHA 4, TEL. 93-777