



STOLICA

WARSZAWSKI TYGODNIK ILUSTROWANY

ROK IX

NR 15 (329)



W A R S Z A W A
11 KWIETNIA 1954 R.
CENA 1 ZŁ 10 GR

*Pałac „Pod Czterema Wiatrami”, mieszczący po odbudowie biura Ministerstwa Zdrowia, stanowi ozdobę ulicy Długiej
Fot. Fr. Myszkowski*

PRZY BUDOWIE PLACU STALINA

Załoga budująca największy plac Warszawy — plac Józefa Stalina — otrzymała najbardziej nowoczesny sprzęt krajowy i zagraniczny. Z Czechosłowacji sprowadzono olbrzymie, 5-tonowe ciężarówki „Skoda”, które używane są do transportu materiałów i wywożenia gruzu i ziemi na wysypiska. Gruz kierowany jest na specjalne hałdy, gdzie wybiera się przydatne jeszcze do budowy cegły — a resztę wykorzystuje się do regulacji Wisły. Przy budowie pomaga także szereg spychaczy typu „Staliniec” oraz sprowadzone ostatnio ze Związku Radzieckiego i Niemieckiej Republiki Demokratycznej specjalne ubijaki do utwardniania gruntu. Jeden ubijak, nazywany przez robotników popularnie „żabą”, zastępuje piętnastoosobową brygadę wykwalifikowanych drogowców. Ponadto w najbliższych dniach nadejdą ze Związku Radzieckiego specjalne wibratory, które potrzebne będą przy dokładnym betonowaniu podłoża placu Stalina.

Do chwili obecnej na budowie pl. Stalina wywieziono ok. 50 tysięcy metrów sześciennych ziemi i gruzów, zakończono podziemne zbrojenie terenu, ułożono przewody wodociągowe, kanalizacyjne i ogrzewnicze. Parowe walce i ubijaki kończą wyrównywanie podłoża. W najbliższych dniach rozpocznie się betonowanie nawierzchni.

Rozpoczęto również betonowanie płyty, która zakryje wykop nad linią kolejową. Jak już informowaliśmy naszych Czytelników, pod płytą znajdzie się podziemny dworzec podmiejskich pociągów osobowych. Na powierzchni natomiast, na płycie, założony zostanie zieleniec — jeden z wielu w otoczeniu Pałacu Kultury i Nauki.

W związku z przebudową ulicy Marszałkowskiej — która na całej długości od ul. Królewskiej do Wilczej będzie w przyszłości poszerzona do ok. 60 metrów — przy skrzyżowaniu Marszałkowskiej i al. Jerozolimskich rozpoczęto już wstępne prace przygotowawcze. Trwa tam rozbiórka wypalonych domów, a poszerzanie jezdni i chodników ma rozpocząć się pod koniec II kwartału br.

Z niestabnącą energią prowadzone są prace przy wykańczaniu elewacji i wnętrza Pałacu, przy urządzeniu jego najbliższego otoczenia. Widzimy tu stan robót w dniu 30-go marca br. Ruch uliczny na Marszałkowskiej — wstrzymany, kursują tu tylko tramwaje.



Wyburza się ruiny na zapleczu Pałacu. Znikają — właśnie resztki domu na rogu ulicy Sienkiewicza (b. Gebethnera i Wolffa).



Widok terenu robót przy Pałacu. Patrzymy w kierunku zachodnim. Z lewej — kościół WW. Świętych, z prawej dom b. Cedergrena.

Jednocześnie dla usprawnienia komunikacji miejskiej skrzyżowanie Marszałkowskiej i al. Jerozolimskich zostanie częściowo przebudowane. M.in. będzie tam założony tzw. rozjazd gwiazdasty dla tramwajów. Po założeniu tego rozjazdu wagony tramwajowe będą mogły skręcać we wszystkich kierunkach.

Nastąpi to prawdopodobnie już pod koniec br.

Jesienią br. Miejskie Przedsiębiorstwo Ogrodnicze przystąpi do sadzenia pierwszych krzewów i drzew na placu Stalina i przy ul. Marszałkowskiej.

Andrzej Chrzanowski

Zdjęcia A. Funkiewicz



REORGANIZACJA KOMITETÓW BLOKOWYCH ZAMIAST TRZECH MAŁYCH – JEDEN DUŻY

W komitetach blokowych, mieszczących się w wielkim czworoboku: ul. Rutkowskiego, Bracka, plac Trzech Krzyży, Nowy Świat, przeprowadza się obecnie reorganizację. Drobne komitety łączą się w duże, o powiększonym aktywie. W skład tego aktywu będą wchodzić również tzw. „opiekunowie bloków” — odpowiednik domowych mężów zaufania, działających już od dawna w niektórych dzielnicach.

Odpowiadamy | trzy komitety blokowe, mieszczące się w tym czworoboku.

KIEDY WRESZCIE REMONT?

W Komitecie blokowym 213 przy ul. Rutkowskiego byliśmy kilka miesięcy temu. Na zewnątrz — nic się nie zmieniło. Te same rudery, nie oświetlone, karkołomne klatki schodowe. Tym razem zastajemy przewodniczącego w jego mieszkaniu. Na chwilę przed naszym przyjściem ob. Garnuszewski przyjechał z kursów dla sędziów piłkarskich. Oddalony przez parę tygodni od spraw mieszkańców bloku, zagłębia się w nie ponownie.

Dotychczasowy aktyw tego bloku „składał się” wyłącznie z jednej osoby — przewodniczącego. Nic dziwnego, że sporo spraw było niezrealizowanych. Przedłużono obecnie kadencję przewodniczącego, ma on jednak do pomocy aktywistów z przyległych, sąsiednich komitetów. Ponadto mieszkańcy zyskali świat-

licę, gdzie z zaoszczędzonych funduszy powstanie biblioteka.

Może powiększony aktyw komitetu blokowego nr 213 zdola wreszcie pozytywnie załatwić sprawę remontu mieszkań, znajdujących się obecnie w opłakany stan? O remont bowiem nie można się doprosić od kilku lat...

MIEJSCE GIER I SPORTÓW DLA MŁODZIEŻY

W podobnej fazie znajduje się obecnie komitet blokowy nr 195, po stronie parzystej ulicy Brackiej. I tu zostaną wkrótce połączone trzy komitety blokowe. Już w tej chwili podjęto wiele prac, mających na celu

usunięcie dotychczasowych niedomagań.

Skierowano do odpowiedniej instancji podania o podłączenie gazu dla mieszkańców dwu klatek schodowych, o reperację rynien, gzymsów, uruchomienie wind, naprawę urządzeń wodno-kanalizacyjnych. Ambitnym planem nowego komitetu jest zorganizowanie miejsca zabaw, gier i sportu dla mieszkańców na wielkim placu, leżącym na tyłach bloku między ulicami Bracką, Rutkowskiego, Nowym Światem i al. Jeruzolimskimi. W tej chwili królują tam stosy węgla, cegły i gruzu z rozbiórki oraz jakaś pakamera. Wraz z komitetem blokowym mamy nadzieję, że odpowiednie czynniki zgodzą się na usunięcie niepotrzebnego rumowiska i umo-

żliwią stworzenie miejsca przyjemnych rozrywek dla młodzieży.

WLASNA SWIETLICA I... MASZYNA DO SZYCIA

Komitet blokowy nr 61 przy ulicy Brackiej, obejmujący dom przy ulicy Żurawiej i placu Trzech Krzyży — to komitet o dobrych tradycjach. Odnaczone dyplomem za wzorową pracę, jest — jak mieliśmy możliwość się przekonać — doskonale zorganizowany. Do aktywu weszli nie przypadkowi ludzie. Stworzono komisję sanitarną, którą kieruje lekarz, mieszkający na terenie bloku; komisję awaryjną do walki z usterkami; komisję handlową, pozostającą w stałym kontakcie ze sklepami WSS.

Prawdziwym sukcesem komitetu jest jednak maszyna do szycia, którą uzyskano dla blokowego koła Ligi Kobiet. W najbliższym czasie zostanie zorganizowany kurs kroju i szycia. Tymczasem z maszyny stojącej w świetlicy korzystają do rąbki mieszkanki bloku. Skoro mówimy już o świetlicy, warto dorzucić o niej jeszcze parę słów. Po długich staraniach o lokal urządzono świetlicę w hallu, w którym dowcipnie, własnym przemysłem postawiono czwartą, brakującą ścianę.

„Małe, bo małe” — mówi jeden z członków komitetu ob. Jan Prusiński — „ale przynajmniej jest jakiś kąt, gdzie można się zebrać i urządzić naszą bibliotekę”.

B-D



Komitet Blokowy z ul. Brackiej ustawił w świetlicy maszynę do szycia i jeszcze przed zorganizowaniem kursu kroju i szycia udostępnił ją lokatorom z bloku. Inicjatywa zasługująca na naśladowanie. Fot. J. Smogorzewski

MARZENIA O NOWEJ SZKOLE

nie muszą się domyślać, co gotuje na obiad rodzina ob. A. R., bo o tym mówią rozchodzące się po wszystkich klasach zapachy kuchenne. Cała szkoła, aczkolwiek bez zapachu, bierze udział we wszystkich imprezach domowych współlokatora. Kiedy jest pranie — cały korytarz tonie w parze i zapachu mydlin. „Kwaterunek” proponował ob. A. R. mieszkania zastępcze. Naszym zdaniem, sprawa ta nie jest postawiona właściwie. Nie to jest złe, że ktoś mieszka w lokalu mieszkalnym, tylko to, że tutaj mieści się szkoła.

Lokal ten zupełnie nie jest przystosowany dla szkoły muzycznej. Młodzież gnieździ się w ciasnych, ciemnych pokojach. Ciągły hałas nie stwarza warunków do ćwiczeń. A kształci się tu 147 uczniów.

„Złe warunki lokalowe przeszkadzają nam w realizacji programu nauczania” — mówi dyr. Jerzy Wasiak.

Mieszkańcom domów też nie umilają życia ciągłe ćwiczenia i hałasy. Trwają one bowiem od 9.30 do 21.30.

Szkoła kształci nowe kadry muzyczne. Już wielu uczniów tej szkoły pracuje w operze, radio czy filharmonii. Ma ona trzy wydziały: instrumentalny, wokalny i instruktorski.

Pytamy jednego z uczniów,

będącego na kursie instrumentalnym, co sądzi o warunkach lokalowych szkoły. Jest nim kontrabasista Wojciech Górecki. Gra w orkiestrze Filharmonii Warszawskiej.

„Często i to bardzo często brak pokoju na ćwiczenia. Jeżeli jest klasa wolna, to mamy tylu chętnych, że tworzy się sytuacja bardzo kłopotliwa”.

Młody pianista Wojtek Ostrowski mówi: „Brak świetlicy utrudnia nam kontakt z kolegami. ZMP nie ma swojego pokoju, gazetki robi się na korytarzu lub w sekretariacie. W czasie przerwy traci się czas na plotki, a gdyby była świetlica lub biblioteka — można by poczytać lub zagrać w ping-ponga. We wszystkich szkołach mają albo salę gimnastyczną albo boisko sportowe. My nie mamy nic”.

W sali zwanej żartobliwie „dużą” spotykamy kol. Magdalę Warnecką. Ćwiczy na fortepianie pod kierunkiem swego profesora. Kol. Warnecka nam opowiada: „Są profesorowie, którzy nie mają własnej klasy z fortepianem. Ja sama w czasie swoich lekcji przenoszę się z miejsca na miejsce”.

Młodzież jest chętna do nauki. Siły profesorskie — na wysokim poziomie. Uczniowie biorą czynny udział w pracy społecznej. W ubr. wyjechali do

wsi Cygany w pow. pułuskim, gdzie dali bogaty program artystyczny i urządzili, wraz ze studentami politechniki warszawskiej, bibliotekę. Obecnie opiekują się świetlicą w Teresinie. Na II Ogólnopolskim Konkursie Śpiewaczym Skoła im. Chopina zdobyła trzy nagrody: I, III i IV. Jako czyn zjazdowy, młodzież tej szkoły dała koncert dla świata pracy w sali fabryki im. „22 lipca”.

Wyniki pracy szkolnej i społecznej byłyby jeszcze bardziej owocne, gdyby szkoła otrzymała odpowiedni lokal. Czas na to najwyższy!

A. F.

Zdjęcia J. Smogorzewski



Prof. Jadwiga Krużanka-Rejsowa prowadzi lekcję śpiewu w pokoiczku nazywanym klasą...



Szykowanie gazetki ściennej, pisanie przy stoliku, gotowanie herbaty — wszystko na korytarzu...

Ciemne podwórze — „studnia”. Wchodząc na nie, można usłyszeć nieharmonijne, głośne dźwięki, jakby strojonych instrumentów. To „muzykalne” podwórze mieści się przy ul. Szpitalnej 5.

Wchodzimy na ponurą klatkę schodową. Na II piętrze wita nas czerwona tablica napisem — „Państwowa Średnia Szkoła Muzyczna im. F. Chopina”. Szkoła zajmuje dawne dwa prywatne mieszkania, razem 7 izb.

W samym sercu szkoły mieszka rodzina ob. A. R., składająca się z małżeństwa i dwojga milutkich, ale dość hałaśliwych dzieci. Profesorowie i uczniowie

REPORTAŻ Z BUDOWY ■ REPORTAŻ Z BUDOWY ■ REPORTAŻ Z BUDOWY ■

KWIECIEŃ 1954

- Poniedziałek
- Wtorek
- Środa
- Czwartek
- Piątek
- Sobota
- Niedziela

Z M W I ZOLIBORZ. Załogi przekazały do użytku nowy teatr dzielnicowy. Gospodarzem teatru jest Państwowa Organizacja Imprez Artystycznych „ARTOS”.

B M W I BIELANY. W szybkim tempie wroca praca na budynku szkoły podstawowej (jedynej w tym rejonie) przy ul. Przybyszewskiego. Murarze stawiają mury i p. Rozpoczęto przygotowania, mające na celu uruchomienie „potoku”. Kompletuje się załogi, sprzęt i materiały, gdyż systemem potokowym zostaną objęte wszystkie budowy osiedla bielańskiego.

B M W I KOŁO. Wykończono i oddano budynek E/III przy ul. Magistrackiej — ogółem 138 izb mieszkalnych.

Z M W I UL. NOWOTKI. Przy pomocy sprzętu mechanicznego prowadzone są roboty ziemne przy wykopie pod nowy blok mieszkalny. Będzie to budynek 8-kondygnacyjny, o konstrukcji żelbetonowej i kubaturze 21.763 m³.

B M W I TRASA N-S. Zgodnie z terminem przekazano 160-izbowy blok 70a na rogu ul. Dzielnej. Przy budowie bloku 47 wykonuje się mury fundamentowe. Pracują tu wyłącznie uczniowie, którzy szkolą się na murarzy pod kierunkiem 2 instruktorów.

B M W I MIRÓW. W bloku 30 przy al. Świerczewskiego (obok gmachu sądów) wykonano już około 65 proc. tynków. Obecnie przystąpiono do układania klepek dębowej.

Z M W I MARIENSZTAT. Przekazano do użytku Dom Kultury przy ul. Bednarskiej 7.

B M W I STARE MIASTO. Zakończono prace przy moście, stanowiącym przejście na Barbakan. Obecnie przystąpiono do wykonywania baszty prochowej i tylnych wież.

B M W I TRAKT STAREJ WARSZAWY SERIA II. Wzdłuż całego traktu trwają intensywne prace. Poważnie są już zamawiane roboty stanu surowego na budynkach przy ul. Nowomlejskiej od n-ru 9 do 17. Pod dachem są budynki mieszkalne przy ul. Zakroczymskiej (3 do 11). W bloku Mostowa 27/39 gotowe są 2 kondygnacje.

B M W I ZOLIBORZ. Oddano blok osiedla przy ul. Śmiałej F1, z 96 izbami i sklepem na parterze.

Z M W I NOWY ŚWIAT ZACHOD. Budowniczości przekazali ponad plan 10 izb w bloku 12.

B M W I SRÓDMIEŚCIE. Na 2 zmiany pracują załogi betoniarzkie, murarskie i ciesielskie przy budowie Filharmonii Warszawskiej. Zakończono już roboty żelbetowe antresoli. W skrzydłach C1 i C2 kompleksu Ministerstwa Finansów trwają prace wykończeniowe w bogato wyposażonych wnętrzach.

B M W I RAKOWIEC. Przy ul. Pruszkowskiej przystąpiono do budowy dalszych 3 baraków, przeznaczonych na hotele robotnicze. W jednym z nich będą się znajdować pomieszczenia socjalne: stołówka, świetlica, czytelnia, ambulatorium dentystyczno-lekarskie oraz punkty usługowe — szewski i krawiecki.

B M W I MOKOTÓW. Przekazano do użytku wschodnie skrzydło szpitala położniczo-ginekologicznego przy ul. Madalińskiego 25.

B M W I SIELCE. Rozpoczęto roboty dekarzkie w bloku 3 przy ul. Górskiej i w bloku 19 przy ul. Zakrzewskiej. Znajdujący się przy tej ulicy blok 20 (83 izby) jest całkowicie wykończony. Budynek ten przekazano kompleksowo wraz z kotłownią, pralnią, dwoma sklepami i uporządkowanym dojściem.

B M W I MDM. Budynek podstacji telefonów przy ul. Pięknej oddaty załogi do użytku.

Z M W I GROCHÓW II. Zakończono prace i przekazano nowy blok mieszkalny 211 o 100 izbach oraz skład opału w bloku 235.

B M W I PRAGA II. Po raz pierwszy zastosowano na budowie mechaniczne wydobywanie wapna z dołu. Nowy sposób, dający ogromne oszczędności, jest pomysłem inż. Wolmana.

B M W I CZERNIAKÓW. Rada Państwa przejęła od budowniczych 2 budynki — społeczny i mieszkalny — przy ul. Sobieskiego 104.



W stolarni ZBMW-5 przy ulicy Podlaskiej wyróżnia się w pracy m. in. brakarz Eugeniusz Mityński, oraz maszynista Walenty Kaliciński i pomocnik Miecz. Stępień z przodującej brzołady Zakrzewskiego
Fot. J. Smogorzewski

W STOLARNI BW-5

Od godziny 7 rano warczą piły, ostrymi zębami wgrzając się w sosnowe i dębowe deski. Sypią się trociny, spod strugów leca wióry, stolarnia przy ulicy Podlaskiej 7 pracuje pełną parą. Roboty huł.

Tu wykonuje się na zlecenie ZBMW-5 stolarkę nietypową dla wszystkich mieszkań, żłobków, szkół i szpitali, stawianych przez Zjednoczenie. Tu „rodzą się” pawlacze, śpiżarnie podokienne, szafy ścienne, skrzynki na liczniki i gazomierze, poręcze do schodów, a nawet i ramy okienne, jeśli ich rozmiary są nieco inne, niż spotykane powszechnie, a ilość zapotrzebowanych — nie przekracza 50 sztuk.

Na cykl przemian surowca w gotowy już do montażu element składa się wędrowka drzewa, wybranego jako najodpowiedniejszy materiał ze składu stolarni; obróbka w hali maszyn,

gdzie deski zostają pocięte na odpowiednie długości; wreszcie odpowiednie dopasowanie i montaż elementów w warsztatach ręcznych.

W przerabiającej miesięcznie około 150 metrów sześciennych drzewa stolarni pracuje 40 ludzi. Energiczny majster Antoni Piętkuta nie tylko produkuje w pracy, ale jest również znanym racjonalizatorem, autorem gratownicy do nabijania listew na parapety i własnej konstrukcji piły karczowej, tnącej deski poprzecznie.

Oprócz ob. Piękuty w stolarni jest jeszcze kilku innych racjonalizatorów jak np. Kazimierz Osiński, który usprawnił frezarkę jednowrzecionową czy Ignacy Kozłowski (ulepszył wyrównarkę).

W warsztatach ręcznych, tzw. „składalni”, produkuje 11 osobowy zespół Józefa Mućki, który

zajął pierwsze miejsce w skali ogólnokrajowej, oraz wielokrotnie już wyróżniana grupa przodownika Sulicha.

Wykonane w stolarni elementy dostarczane są następnie na poszczególne budowy Zjednoczenia, gdzie przy ich okuwaniu i wmontowaniu w specjalnie wybudowane ścienne wnęki pracuje 40 stolarzy.

Przyszli użytkownicy są bardzo zadowoleni jeśli obejmowane przez nich mieszkania wyposażone są bogato w meble obudowane; toteż stolarze starają się jak najlepiej wywiązać ze swej pracy. Niestety, niedostatecznie wysuszone drzewo dostarczane stolarni i częsty brak odpowiednich okuć powodują usterki w wykonawstwie, którym załoga nie jest w stanie zapobiec.

Halina Witkowska
Korespondent BW-5

ZMIANY NA OKĘCIU



Nowa jezdnia ul. Kwiatowej.



Nowo zbudowany ośrodek zdrowia.



Uruchomiono linie autobusów.

REPORTAŻ Z BUDOWY ■ REPORTAŻ Z BUDOWY ■ REPORTAŻ Z BUDOWY ■

CUCHNĄCE SZAMBA PRZESTANĄ BYĆ ZMORĄ GROCHOWA I SASKIEJ KĘPY

Grochów jest dzielnicą, która zaczęła powstawać na krótko przed wojną. Ówczesni gospodarze miasta popełnili zasadniczy błąd, który do dzisiaj mści się na mieszkańcach tej części stolicy: zamiast teren najpierw uzbroid, tj. przeprowadzić sieć wodociagową i kanalizacyjną, zezwolili na budowę domów. Wyniki — łatwe do przewidzenia. Kanalizację zastępowano szambami, które też stały się prawdziwą zmorą mieszkańców. Stale zapychające się lub źle oczyszczane, rozsiewają fetor zatruwający powietrze. Jedynym ratunkiem było skanalizowanie całej dzielnicy. Do pracy tej przystąpiono w jesieni ubr. Są to roboty na szeroka skalę. Obecnie wykonuje się podstawową sieć kanalizacyjną; podłączanie poszczególnych domów rozpocznie się w roku przyszłym.

WIOSNA SZTUCZNIE OPÓŹNIONA

Znajdujemy się na 9,5 metrowej głębokości pod poziomem parku Skaryszewskiego. Dokola nas warczą silniki transporterów, kopaczek, spychaczy. Olbrzymi wykop, z którego wywieziono już 20 tys. metrów sześciennych ziemi, ma przekrój trapezowy (u góry — 80x50 metrów).

„Tu właśnie” — mówi dyrektor Miejskiego Przedsiębiorstwa Robót Wodociagowych i Kanali-

zacyjnych ob. Domański — „Metrobudowa ustawi konstrukcję stacji pomp kanałowych i burzowych. Budynek zajmie 1/3 dzisiejszego wykopu. Resztę trzeba będzie zasypać. Pompy usuwają wodę, która obficie się zbiera przez cały czas robienia wykopów. Gdybyśmy tę wodę, którą wypompowujemy, wpuścili do wodociągów, z powodzeniem zaspokoiliby ona potrzeby miasteczka o 50 tysiącach mieszkańców. Z tą wodą mamy dość poważny kłopot: istniała obawa wysuszenia parku Skaryszewskiego, z którym bezpośrednio sąsiadujemy. Już przy pierwszych metrach wyrzuconej ziemi spostrzegliśmy, że woda splywa tutaj z całego terenu parku. Natychmiast porozumieliśmy się z profesorami Wyższej Szkoły Gospodarstwa Wiejskiego, prosząc o pomoc. Potwierdzili oni nasze obawy i wskazali środki zapobiegawcze. Aby więc zapobiec zniszczeniu drzew, zakopaliśmy w różnych punktach parku bryły lodu. Odpowiednio izolowane, mają zadanie opóźnienia rozwoju wegetacyjnego drzew i krzewów. Spacerowicze niechaj więc nie dziwią się, skoro przechadzając się wiosną alejkami parkowymi, nie dostrzegą świeżej zieleni rozwiniętych liścików. Do rozwoju wegetacyjnego nie chcemy dopuścić celowo. „Pogrążone we śnie” drzewa nie wymagają wilgoci... Wtedy do-

plero, kiedy stacja będzie gotowa i gleba nasyci się z powrotem wodą, pozwolimy drzewom rozwinąć listeczki”.

OLBRZYMIĘ KORZYŚCI

Budowana w al. Waszyngtona u wylotu ul. Międzynarodowej stacja pomp umożliwi nie tylko przyjęcie wód deszczowych do wybudowanej sieci, ale także pozwoli skanalizować cały Grochów. Z inwestycji tej wypływają więc olbrzymie korzyści.

Wody deszczowe i burzowe będą przepompowywane z szybkością kilku metrów sześciennych na sekundę i odprowadzane do Wisły. Już wkrótce rozpocznie się w związku z tym budowę burzowca wzdłuż al. Waszyngtona i al. Poniatowskiego. Jednocześnie położą się przewód tłoczny od stacji do kolektora na Grochowskiej, celem przerzucenia ścieków gospodarczych, które stacja będzie przepompowywała z szybkością do tysiąca litrów na sekundę. Na Grochowskiej w związku z tym będzie wybudowany na głębokości siedmiu metrów nowy kolektor.

JUŻ NIE STRUŻKA...

W wielu mieszkaniach Grochowa, zwłaszcza położonych na wyższych piętrach, latem, gdy odkręci się kurek kranu, woda leci cieniutką strużeczką. Przyczyna tkwi w słabym ciśnieniu, które jest skutkiem podłączenia wielu dziesiątków nowych mieszkań do starej magistrali wodociagowej, nie obliczonej na tak rozgałęzioną sieć.

Mówiąc o kanalizowaniu Grochowa, nie można więc pominąć milczeniem nowej magistrali wodociagowej. Zasili ona w wodę mieszkania aż po Goławek. Wykopy pod przyszłą magistralę możemy obejrzeć już dzisiaj wzdłuż al. Waszyngtona. Trasa ta jest daleko krótsza i woda o większym ciśnieniu szybciej dostanie się do kranów, niżby miała biec starą trasą, przez Zielonecką i Grochowską.

Jak nas informują w Miejskim Przedsiębiorstwie Robót Wodociagowo - Kanalizacyjnych, ukończenie tych prac przewiduje się na 15 czerwca b.r.

Wiesław Sachs



Budowa magistrali wodociagowej. Zdjęcia autora

SPROSTOWANIE KONKURSU

W naszym „Wiosennym Konkursie Rozrywkowym”, zamieszczonym w numerze 14-ym „Stolicy” z dnia 4-go kwietnia br., znalazł się, z winy autora rysunków ob. Gwidona Miklaszewskiego, błąd literowy: w drugim od lewej rysunku w płycie rzedzie poziomym (wazonik z kwiatami) omyłkowo została wpisana przez autora litera „T” zamiast właściwej „I”.

Przepraszając Czytelników za nie zawinione przez redakcję wprowadzenie w błąd, reprodukcujemy tu powtórnie ten obrazek konkursowy, z właściwą już literą „I”.



Termin nadsyłania rozwiązań przesuwamy o jeden tydzień. Wyniki konkursu ogłosimy w numerze 20-ym.

Redakcja



W tym olbrzymim wykopie będzie zmontowana stacja przepompowywania ścieków, która radykalnie naprawi stan sanitarny Grochowa.

Okęcie w szybkim tempie nabiera cech miejskich. Pierwszą inwestycją po włączeniu Okęcia do Warszawy było przeprowadzenie wzdłuż głównej arterii — alei Krakowskiej — przewodu wodociagowego długości 2650 metrów. Następnie rozpoczęto budowę jezdni i układanie chodników. Wzdłuż ulicy Kwiatowej, na odcinku od Rysiej do Batorego, wykonano 2400 metrów kwadratowych jezdni z kamienia polnego i 600 metrów kwadratowych płyt betonowych. Obecnie przystąpiono do budowy 4500 metrów kwadratowych jezdni i 1350 metrów chodnika na ulicy Waryńskiego. Uporządkowano skwer przed kinem „Lotnik”. Komunikacja polepszyła się dzięki uruchomieniu nowej linii autobusowej „129”, która biegnie z Włoch, łącząc Okęcie z Wolą, oraz autobusem „130” z Okęcia do Raszyna. Dotychczas jedynym połączeniem komunikacyjnym z miastem był tramwaj nr 7 i autobus 114.

Staraniem DRN Ochota wybudowano przepust na kanale otwartym Okęcie — Wilanów; przeprowadzono remonty kapitalne w 13 domach; wybudowano ośrodek zdrowia przy ulicy Marchlewskiego.

A oto co mówi na temat zmian na Okęciu jego mieszkanka ob. Jarmurzakowa: „Jakie zmiany? Trudno wprost porównać! Dawniej chodziłam po wodę około kilometra, dzisiaj — mam źródło wodociagowe naprzeciwko. Okęcie nie tonie już w ciemnościach. Otwarto kilka sklepów spółdzielczych i aptekę”.

Mieszkańcy żalą się natomiast na brak zakładu żywienia zbiorowego, świetlicy, biblioteki, parku dla dzieci.

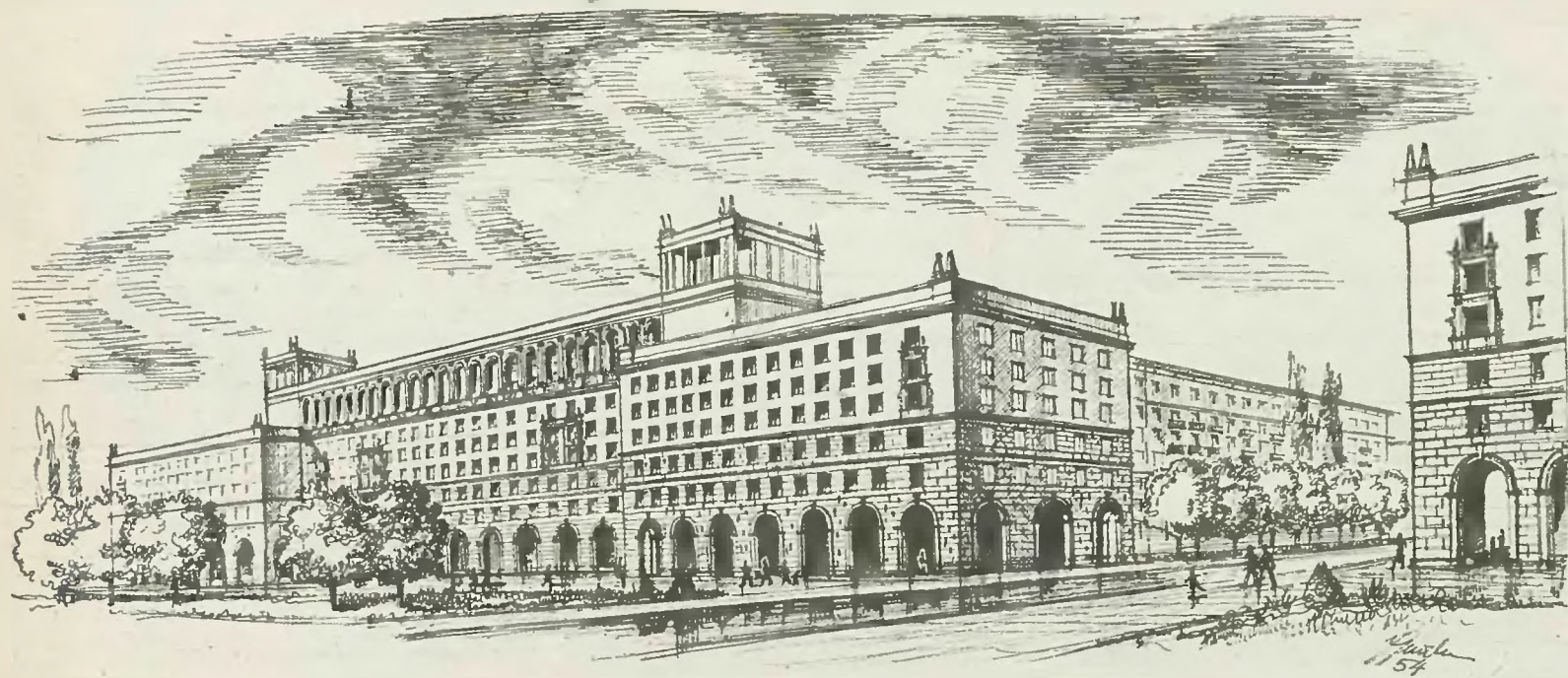
Leś.



Budynek szkoły przy alei Krakowskiej — zapowiedź nowego Okęcia.

Dyskusja o architekturze Młynowa

WARTOŚCIOWA I POŻYTECZNA DYSKUSJA



Wlot do osiedla Młynów V od ulicy Górczewskiej. Wg projektu inż. inż. architektów Jadwigi Guzickiej i Michała Tetmajera rys. J. Guzicka.

Z dyskusji, jaka odbyła się na łamach „Stolicy“ na temat projektu Młynowa, wynieśliśmy wiele korzyści. Szczególnie dużo dały nam wypowiedzi krytyczne.

Dyskusja pomogła nam lepiej przemyśleć i zrozumieć problem architektury mieszkaniowej na tle ścierających się dziś poglądów, a ze szczerzej i wnikliwej krytyki z pomocy realizmu socjalistycznego wyciągamy dziś konkretne wnioski, dotyczące projektowanego przez nas osiedla. Przy dalszym opracowywaniu projektów Młynowa niewątpliwie wprowadzimy zmiany, które korzystnie wpłyną na wyraz architektoniczny tej dzielnicy.

W świetle dyskusji wydaje się nam konieczne dalsze przestudiowanie detalu budynków przy ulicy Górczewskiej, w celu zsyntetyzowania go dla osiągnięcia większej wyrazistości, z pozostawieniem zasadniczego podziśiu, rozmieszczenia akcentów i całej plastyki elewacji.

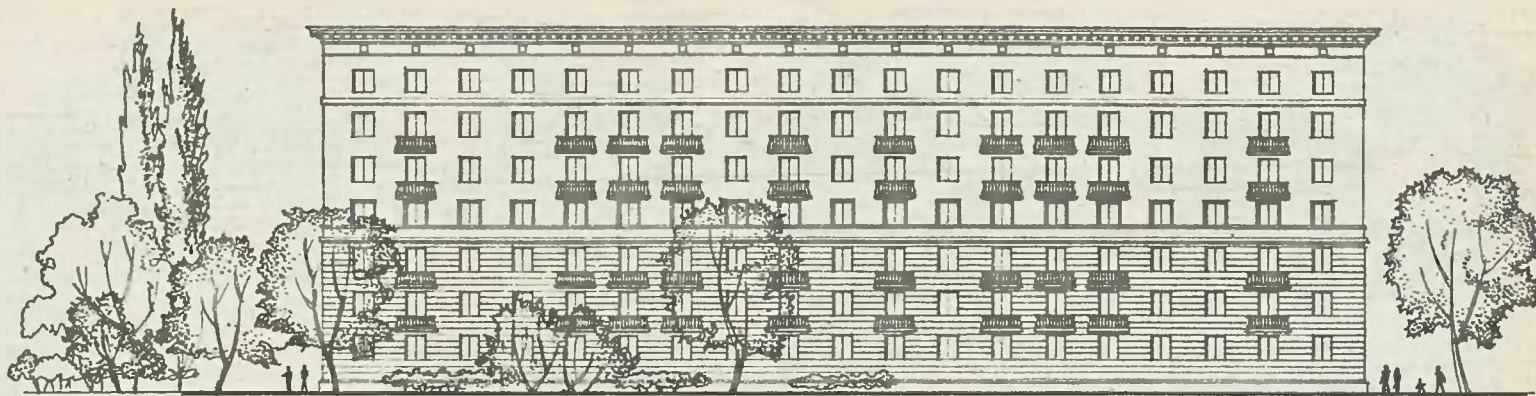
Niejednokrotnie krytykowano w wypowiedziach formę wieży. Utwierdziło nas to w przekonaniu, że jest ona jeszcze niedojrzała i wymaga dalszych studiów.

Niewątpliwie uzasadniona troska, przenikająca wiele wypowiedzi, o czystość funkcjonalnego rozwiązania wnętrza budynku w dostosowaniu do formy zewnętrznej, już ma swoje rezultaty. Korzystając z tych uwag, przeszukiwaliśmy projekty mieszkań i w obecnych opracowaniach zastosowaliśmy np. na kondygnacji cofniętej z loggiami mieszkania duże, czteroizbowe, gdzie będą mieszkały rodziny wieloosobowe z dziećmi, a więc da to możliwość lepszego wykorzystania loggi.

Koniecznym jest, jak wynika z dyskusji, złagodzenie w dalszych budynkach wnętrz osiedlowych nastroju monumentalności i wyrażenie w nich bardziej mieszkalnego charakteru zabudowy. Wprowadzać będziemy balkony i loggie, szczególnie we wnętrzach bloko-



Widok przedszkola w budynku nr 506 na osiedlu Młynów V, jednego z urzędów socjalnych. Projektował K. Paluchowski, rys. J. Guzicka.



Elewacje budynków nr 503a i 508a na Młynowie V, proj. R. Dziewulski, H. Fonkowicz, J. Guzicka, M. Tetmajer, rys. J. Guzicka.

wych, co przyczyni się niewątpliwie do bardziej kameralnego ich nastroju. Obfita zielen, trawniki, ławki w tych wnętrzach stworzą odpowiednie warunki wypoczynkowe, o które słusznie upomina się wielu uczestników dyskusji.

Co do szeregu założeń naszego projektu wypowiedzi dyskusyjantów utwierdziły nas o ich słuszności.

I tak słuszną okazała się wielkomierność formy architektonicznej budynków przy ulicy Górczewskiej, stanowiących obudowę arterii i koncentrujących w sobie najwyższe napięcie wyrazu plastycznego dzielnicy, jak również umieszczenie na skrzyżowaniu ulicy Górczewskiej z Płocką dominującego akcentu wieży, która będzie zamknięcia perspektywy z Trasy W—Z.

Głosy, które mówią o potrzebie wprowadzenia sylwetowości do zabudowy osiedli, podtrzymują nasze dążenie, wyrażające się w spiętrzeniu akcentu wysokościowego w środku osiedli młynowskich.

Nie ze wszystkimi głosami możemy się jednak zgodzić, a przede wszystkim z tymi, które nie tyle krytykowały konkretny projekt, co podważały samą zasadę twórczego nawiązania do dziedzictwa, zasadę, na której opiera się cała obecna twórczość architektoniczna w Polsce.

Poglądy te znalazły dostateczną ocenę i oświetlenie w innych wypowiedziach i dlatego też nie będziemy powtarzali wszystkich kontrargumentów, zwłaszcza, że nasze stanowisko w zasadniczych sprawach, dotyczących rozwoju architektury mieszkaniowej oraz metod korzystania ze spuścizny architektury klasycznej i narodowej, zostało już sprecyzowane w poprzednim artykule („Stolica” nr 50 z dn. 13 grudnia 1953 r.)

Uznając konieczność oparcia poszukiwań nowej formy naszej architektury o dorobek epok minionych, nie chcemy jednak ześlizgnąć się na pozycję bezdusznego kopiowania i projektowania „w stylu”. Tworzenie w dzisiejszych czasach dzielnicy „gotyckiej”, „renesansowej” czy „barokowej” byłoby chyba wielkim nieporozumieniem.

Projektując Młynów również nie dążyliśmy bynajmniej do stworzenia „renesansowego” osiedla (bo to byłby właśnie eklektyzm), lecz, opierając się na dziedzictwie w całym szerokim jego przekroju, zwróciliśmy szczególną uwagę na twórcze wartości, tkwiące w formach renesansu polskiego.

Ku wielkiej zapewne przykrości naszych domniemyanych „potomków” z roku 1994 (patrz artykuł E. Majorka) nie podtrzymujemy zasady „stylowości” z tej prostej przyczyny, żeśmy jej nigdy nie wysuwali. „Potomkowie” padli tu ofiarą bujnej wyobraźni swego twórcy i bezkrytycznego stosunku do niektórych, nie zawsze obiektywnych „dokumentów” połowy XX wieku.

Dziwi nas trochę treść pewnego „Fielietonu warszawskiego”, którego autor zarzuca nam, między innymi, że nasze wystąpienie ucinęło rzekomo możliwość krytyki. Artykuł J. Guzickiej z dnia 13 grudnia bynajmniej nie ucinał krytyki, lecz miał na celu sprecyzowanie naszych poglądów odnośnie zagadnień, dotyczących przyjętej przez nas metody twórczej i wyjaśnienie pewnych nieporozumień, wynikających ze zbyt lakonicznych i niezupełnie ścisłych sformułowań w pierwszym artykule o naszym projekcie (Artykuł M. S. „Stolica” nr 46 z dn. 15 listopada 1953 r.).

Krytykę, a zwłaszcza krytykę z pozycji realizmu socjalistycznego przyjmujemy zawsze z wdzięcznością i uważamy, że jest ona czynnikiem ogromnie pomagającym nam w pracy twórczej.

Pragniemy przy tym jeszcze raz podkreślić, że jesteśmy jak najdalej od traktowania naszych poszukiwań za jedyną słuszną drogę i uważamy, iż, wychodząc z tych samych pozycji ideologicznych, można za pomocą innych środków plastycznych znaleźć wyraz realizmu socjalistycznego naszej architektury.

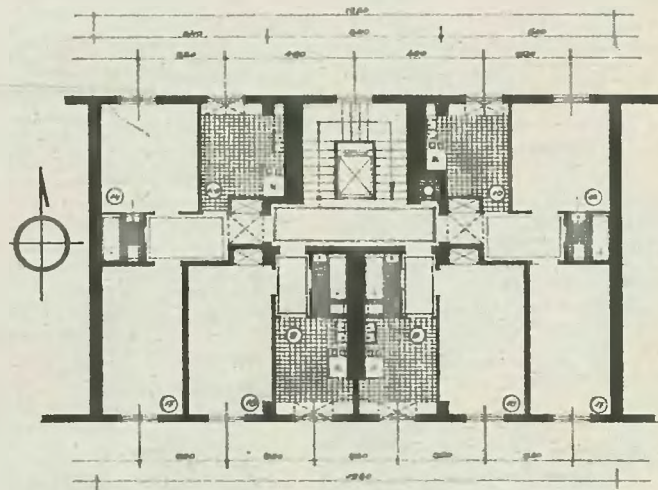
Pracownia nasza z natężoną uwagą śledziła przebieg dyskusji. Wszystkie wypowiedzi na temat Młynowa czytaliśmy w naszym zespole i dyskutowaliśmy nad nimi. Wszystkie uwagi, które wydawały nam się słuszne, uwzględnialiśmy niemal natychmiast w naszych pracach.

Miało to wpływ nie tylko na jakość prac, ale na większe poczucie odpowiedzialności całego naszego kolektywu wobec społeczeństwa.

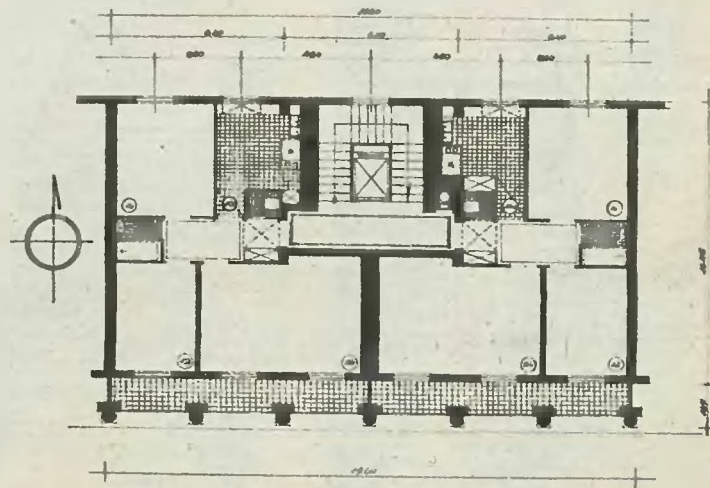
Kolektyw pracowniany składa redakcji „Stolicy” podziękowanie za umieszczenie na łamach pisma tak obszernej dyskusji. Za udział w dyskusji, a tym samym za pomoc w opracowaniu projektów — dziękujemy wszystkim dyskusyjantom, a przede wszystkim autorom trafnych głosów krytyki.

Przywilej, jaki uzyskała nasza pracownia, mając możliwość dyskusowania nie tylko z fachowcami, ale i ze społeczeństwem Warszawy, powinien być naszym zdaniem udostępniony innym pracownikom. Słuszność takiej wymiany myśli jest bezsporna i przypuszczamy, że redakcja „Stolicy” przeprowadzi podobne dyskusje na temat innych osiedli, co przyczyni się niewątpliwie do podniesienia jakości projektów, a co za tym idzie — wspaniałości i piękna stolicy Polski Ludowej — Warszawy.

W imieniu zespołu pracowni Młynów
Jadwiga Guzicka Michał Tetmajer



Rzut powtarzalnego segmentu mieszkaniowego budynków przy Górczewskiej. Piętro typowe. 2 mieszk. dwuitrzbowe i 2 — trzyizbowe



Rzut powtarzalnego segmentu mieszkaniowego budynków przy Górczewskiej. Piętro z loggią. Oba rzuty wg proj. Guzickiej i Tetmajera.



Halina Michalska i Piotr Wolenberg przy pracy nad projektami polichromii dla starego Lublina, który jest obecnie obiektem odbudowy.

Pierwsza ukończona część budowy Pracowni Plastycznej na rondzie Waszyngtona — to zaledwie $\frac{1}{20}$ kubatury zamierzonej całości. Działają tu już pracownie rzeźby, malarstwa, wnętrza, grafiki i przezroczy Pracowni Sztuk Plastycznych. W miarę rozbudowy pracownie te zostaną znacznie rozszerzone i powstaną nowe: mazałki, ceramiki, metaloplastyki, złotnictwa, snycerstwa, witraży... wszelkich dyscyplin plastycznych. Mamy więc już zaczątek „kombinatu plastycznego” w Warszawie, taka bowiem nazwa przylgnęła do budowy, wznoszącej na rondzie Waszyngtona.

„Kombinat plastyków?” Czy nie brzmi to zbyt technicznie, przemysłowo, maszynowo, „taśmowo”, jak na zespół pracowni artystycznych?

Myszę, że i nazwa słuszną, i obawy płonne. Istotą plastyki jest kształtowanie materiału. Praca plastyczna bez podbudowy technicznej, warsztatowej — nie istnieje. Niekiedy wiąże się ze skomplikowanymi procesami technologicznymi, wymagającymi aparatury solidnej, niemal przemysłowej. Jak chociażby urządzenia termiczne dla ceramiki, złotnictwa, technik emaliowych i barwnych podlewów, nie mówiąc już o odlewaniu

PLASTYCY

WSPÓLBUDOWNICZOWIE

rzeźb z metalu czy wykonaniu ich z wibrobetonu. Sama zaś treść wiąże się bezpośrednio z zadaniami budownictwa, jest jego częścią — cenną i kruchą, ale — integralną. Musi więc podlegać i szorstkim prawom „taśmy produkcyjnej”, i prozaicznego „harmonogramu”. Zresztą o żywotnym związku z budownictwem przekonaliśmy się podczas pierwszej wizyty w „Kombinacie”.

Wielkie studio rzeźbiarskie oświetlone wielopiętrowymi oknami wypełnia las rzeźb. Widzimy wśród nich liczne i różne interpretacje postaci Stalina, Mickiewicza, Kopernika.

Znamy program placu im. Józefa Stalina i wiemy, że składają się nań — obok architektury wielkiej i malej — również i rzeźby. PKiN dotknął już nieba swoją iglicą. Otaczająca przestrzeń rozbrzmiewa uderzeniami kilofów, przygotowujących podkład pod przyszłą „podłogę” Placu. W pracowniach „Miasoprojektu” architekci pochylają się nad rajzbrętami. Tu, na Waszyngtona, zespoły artystów-rzeźbiarzy opracowują projekty: pomnika Józefa Stalina, który ma stanąć przed frontem Pałacu, posągu Mickiewicza i Kopernika oraz rzeźby, symbolizującej przyjaźń polsko-radziecką. Można więc rzec, że część budowy centralnego założenia stolicy dokonuje się tutaj.

Oglądamy również inne tematy. W rogu pracowni stoi model rzeźby Lisowskiego „Trójka murarska”, który ma stanąć na Mariensztacie. To znowu — Wojciech Bogusławski — rzeźba prof. Szczepkowskiego. Ten pomnik nie ma jeszcze lokalizacji, ale sądzić należy, że zasłużony mistrz sceny znajdzie miejsce dla siebie na którejś z ulic czy placów Warszawy.

Centralnym tematem pracowni malarzkiej jest natomiast polichromia historycznego Lublina. Tu również przypomina się data i konkretne zadanie. Dnia 22 lipca tego roku, w IX-tą Rocznicę Manifestu PKWN, ma być ukończona rekonstrukcja części lubelskiego Starego Miasta. Tu w Warszawie, przy rondzie Waszyngtona, przygotowuje się stronę malarzką dzieła. Znowu więc powiedzieć można, że w „Kombinacie Plastyków” odbywa się część odbudowy Lublina. Zjechali malarze lubelscy: Stanisław Brodziań i Piotr Wolenberg. Zespół warszawski — Halina i Leon Michalscy, Helena i Lech Grześkiewiczowie — pracuje z nimi ramię przy ramieniu.

Sprawa nie kończy się na patosie pomników, wielkich dat i historycznych rekonstrukcji. Nasze budownictwo polega również na tworzeniu piękna dnia codziennego. W sklepie, kawiarni, w barze mlecznym, począłni dworca kolejowego.

Inż. arch. Zbigniew Zagrodzki w pracowni wnętrza zaznajamia nas z pracami, wykonanymi na bieżące zamówienia. Oglądamy projekt wnę-



Profesor Szczepkowski opracował projekt pomnika Wojciecha Bogusławskiego



Ten las odlewów gipsowych — to projekty rzeźb, które będą ustawione na placu przed Pałacem Kultury i Nauki im. Józefa Stalina. Jak wiadomo, przewidziano tam ustawienie pomnika Stalina i innych posągów.



W nowoczesnym budownictwie o charakterze społecznym coraz poważniejsze miejsce zajmuje malarstwo i rzeźba. Oto projekt fryzu dla sklepu owocarskiego w alejach Jerozolimskich. Fryz będzie wykonany srebrem na czarnym marmurze. Ułożył go artysta-malarz Andrzej Zaborowski.

Przy sklepie owocowym, jakiego powstanie niebawem w Alejach Jerozolimskich obok Klubu Międzynarodowej Prasy (proj. Zbigniew Zagrodzki i Zbigniew Pawlak) oraz sklepu „Delikatesów” w Sopocie. Widzimy też pracowane detale, jak model fryzu do sklepu owocarskiego, namalowanego srebrem na czarnym marmurze przez artystę malarza Andrzeja Zaborowskiego.

Sprawa prosta. Jest zamówienie społeczne. Budujemy plac, gmach, biuro, osiedle. Urządzamy sklep, owocarnię, „Delikatesy”, kawiarnię. Będzie to dzieło architekta, murarza, wielu budowniczych. Również artystów: malarzy, rzeźbiarzy, mozaikarzy. Budowniczy zwraca się do pracowników Sztuk Plastycznych — przedsiębiorstwa państwowego. PSP

zleca dzieło artyście, zespołowi artystów, dając im do dyspozycji warsztat.

Tak to jest — zgodnie z najlepszymi tradycjami sztuki, która najwybitniejsze swoje dzieła poczyniała właśnie na zlecenie społeczne, tworząc pomniki na placach publicznych, wypełniając kształtem i barwą wnętrza gotyckich i renesansowych świątyń. Jak to będzie u nas w skali, w napięciu osiągnąć? Czas pokaże. Rodzaj, modus jest ten sam. Jest więc do czego nawiązać. Można nawiązać do tego, co było najlepsze.

M. S.

Zdjęcia A. Funkiewicz



Zagadnienie przystosowanych do swego celu pracowni dla artystów zostanie rozstrzygnięte w dużym stopniu po ukończeniu „kombinatu artystów” na rondzie Waszyngtona. Fragment wnętrza z części już wybudowanej mówi o dobrych warunkach pracy dla naszych malarzy i rzeźbiarzy.



Warszawskie premiery

„MIZANTROP”



Państwowy Teatr Kameralny wystawił ostatnio molierowskiego „Mizantropa” w przekładzie Boya-Zeleńskiego. W obsadzie sztuki spotykamy nazwiska Mieczysława Cwiklińskiego, Janiny Romanówny, Janusza Warneckiego, Antoniego Różyckiego. Publiczność wita szczególnie gorąco swą ulubienicę „Panią Micie”. Olbrzymi sukces odniosła Janina Romanówna w roli płochy i kapryśnej damy z czasów „króla-słońca” — Ludwika XIV. Po pełnej majestatu Bonie w sztuce pt. „Polacy nie gęsi” artystka dała kreację równej wartości. Na zdjęciu: M. Cwiklińska i J. Warnecki w jednej ze scen sztuki. Fot. COPA — A. Kaczkowski

*Wielki
Wiosenne okulary*

KSIAZKA PLUS NOTES

„Jeszcze się taki nie narodził — coby wszystkim dogodził”. Widzimy to na każdym kroku. Ot, weźmy na przykład książkę pt. „Historia literatury polskiej” Juliana Krzyżanowskiego, wydaną przez Państwowy Instytut Wydawniczy, drukowaną w Drukarni Narodowej w Krakowie, nr zamówienia 192/51. Otwieramy ją i widzimy, że wiele stron nie jest w ogóle zadrukowanych. Niby drobiazg, a ile wygody! Moż-



na na tych białych stronach robić notatki, uwagi, spostrzeżenia, nie trzeba na to kupować specjalnego notesu. Stąd i oszczędność wyżywa. Może jedna tylko niedogodność: nie dowiadujemy się, co być powinno na tych białych kartach, więc i ciągłość treści trochę się nadwiera. Ale tu proponuję dalsze ulepszenie pomysłu kierownictwa drukarni: puszczajcie każdą taką książkę w dwóch seriach: A i B. W jednej czytelnik znajdzie wydrukowane strony parzyste, w drugiej — nieparzyste. Będzie miał w sumie całość tekstu, a w dodatku — już nie jeden, ale dwa notesy!

IGŁA Z HACZYKIEM

Kupiłem wczoraj igłę do zastrzyków, wyprodukowaną przez Fabrykę Narzędzi Chirurgicznych i Dentystycznych w Milanówku pod Warszawą. Produkcję tego zakładu firmuje Zarząd Przemysłu Sprzętu Medycznego, który z kolei jest nadzorowany przez Ministerstwo Przemysłu Drobniego i Rzemiosła. I znowu — doskonały pomysł! Zdarza się bowiem niekiedy, że wbita w mięsień igła do zastrzyków nie trzyma się tam mocno, wypada, zawartość fiołki wylewa się, psuje. A igły z Milanówka mają na końcu maleńki ale dobrze wyczuwalny przez pacjenta haczyk, który zaczepia się wewnątrz ciała i utrzymuje w nim igłę. Można ją mocno szarpać, ciągnąć — nie wysunie się tak łatwo! Szczęście nigdy nie jest doskonałe. Stąd i nasza igła ma tę niedogodność, że pacjent języ trochę przy ukłucie i przy wyciąganiu. Ale to

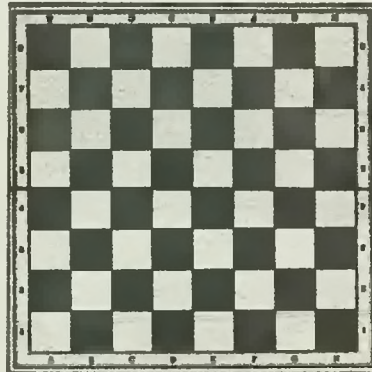
wcale nie umniejsza odkrywczym zasług wynalazcy i producenta z Milanówka. Ze względu na trudności techniczne, nie podaje tu fotografii igły, lecz jej schematyczny rysunek.



nek. Samą igłę przekazałem, jako dokument, redakcji „Stolicy”, gdzie zainteresowani, a szczególnie wędkarze, mogą ją obejrzeć.

GRA STARA A JEDNAK NOWA

Zdawałoby się, że już nic nowego z warszawców się nie wyciągnie. Wszyscy je znają, wszyscy w nie grywają. Ale — przepraszam! Spółdzielnia Przemysłu Artystycznego w Warszawie (ul. Hiberna 6), nosząca ładne imię „Światowid”, uparcie rzuca na tzw. rynek warszawcy z zupełnie oryginalnie pomyslaną szachownicą: obaj grający mają na dole z lewej pola nie czarne, jak bywało na starych, niemodnych już szachownicach, lecz — białe. Ież z tego radość i niespodzianek, gdy oznaczenia pól z rozmaitych podręczników, gdy rozgrywki partii, podawane przez prasę, nie zgadzają się zupełnie z tą nową numeracją! Czy te nowe szachownice są dla propagandy rozdawane bezpłatnie? Nie. Klienci muszą



za nie płacić w sklepach żywą gotówką. Podobno konserwatyści — zwolennicy zagranicznych, staropierskich wynalazków protestowali nie jeden raz w sklepach, ale „Światowid” nie jest znowu taki płochliwy i dalej prowadzi swą radosną produkcję. (JK)



SŁOWNICZEK

wyrazów obcych, spotykanych na łamach „Stolicy”.

MIZANTROP — człowiek unikający ludzkiego towarzystwa. zgorzkniały samotnik

MODUS — (od łacińskiego słowa o tym samym brzmieniu), miara, forma, rodzaj, norma, gatunek; w gramatyce — tryb.

ORIENTALNE — wschodnie (od francuskiego „orient” = wschód). Orientalista — znawca, badacz kultury i języków narodów Wschodu czyli orientalistyki.

REKWIZYTY — (z łacińskiego) przedmioty używane do wystawienia sztuki teatralnej; nie zalicza się do nich dekoracji i kostumów.



W wielu felietonach krytykowaliśmy to i owo, poruszaliśmy sprawy różnych tzw. bolączek lub żartowaliśmy nawet z pewnych poważnych spraw — od tego jest przecież felieton. Jest to jakby reflektor, który zniecała rzuci snop światła w pewne miejsce, pokaże je na chwilę — i już wiadomo o co chodzi. A reszty trzeba się domyślać.

Poza tym reflektory te mają swoje różnokolorowe filtry, a najpiękniejszą z barw tych filtrów jest barwa wiosenna.

Wiadomo przecież, że gdy nie dręczą nas letnie upały, jesienne sioły lub śniegi i mrozy zimowe — to wszelkie tzw. bolączki wydają się jakby mniejsze. Nie tylko jakby mniejsze, ale są one rzeczywście stale coraz mniejsze, bo się je naprawia, usuwa, zmienia, a przede wszystkim — pracuje wciąż nad ich zupełnym zlikwidowaniem.

Spójrzmy przez taki wiosenny filtr na parę spraw.

Komunikacja na przykład. Jak wiadomo, nie zaspokaja ona naszych potrzeb, bo strasznie dużo jeździmy. Ale popatrzmy na Marszałkowską — rozpoczęła się tam na przestrzeni kilometra olbrzymia praca przy budowie największego placu w Polsce, a komunikacja nie została ani na chwilę przerwana. Dziesiątki tysięcy ludzi przejeżdża codziennie przez ten kolosalny plac budowy śródmieścia.

Narzekaliśmy kiedyś na brak kawiarni. No — nie można i dziś użalać się na ich nadmiar, szczególnie w dzielnicach poza śródmiejskich. Ale chcieliśmy ich mieć więcej także na Nowym Świecie i Krakowskim, toteż dostaliśmy właśnie — jedną dużą i jedną małą. Chcieliście kawiarni — macie kawiarnie, można powiedzieć. Dziękujemy!

Albo zupełnie już innego rodzaju sprawa. Sprawa udziału opinii społecznej w powstawaniu nowej architektury. Nawoływaliśmy niejednokrotnie do ogólnej dyskusji, do masowej krytyki. Chcieliśmy takiej dyskusji i mieliśmy taką dyskusję — szeroką, wszechstronną, każdy wiele z niej skorzystał. Zdarzyło się tam nieraz, że ktoś sobie zażartował, ktoś zrobił jakąś złośliwą aluzję, kto inny zobaczył z ideologicznej linii rozwazka, kto inny był w ogóle w błądzie — to są pewnie rzeczy u nas obecnie nieuniknione, bo przecież wszyscy się uczymy. Mnie — śledzącego i czytającego ją uważnie — wydaje się, że główna jej treść — to ogólne pragnienie podniesienia naszej architektury na wyższy poziom piękna. To wielki patriotyzm warszawski.

To samo można powiedzieć i o wielu innych sprawach, które krytykujemy, które chcemy zmienić i poprawić. Ktoś mi kiedyś powiedział, że jest to utyskiwanie, zrzęczenie. Nieprawda — jest to wspólna praca, wspólny wysiłek nad polepszeniem naszego życia.

Mamy właśnie wiosnę, jasniej jest i weselej, i to nie tylko dlatego, że lada dzień zazielenią się drzewa, ale i dlatego, że wszystko co kształtuje ludzka praca — coraz lepiej się rozwija.

Wyjdźcie na miasto i patrzcie.

STER.



S E C E S J A

Eklektyzm był pierwszym sygnalem upadku sztuki architektonicznej w okresie dojrzalego kapitalizmu. Później nastąpił odwrót od tradycji historycznych w kierunku formalistycz-



Budynek secesyjny hotelu Savoy według stanu sprzed 1939 roku.

nego tylko traktowania spraw sztuki, co upadek ten jeszcze bardziej pogłębiło.

Burżuazja, chcąc stworzyć nowy styl epoki, tworzyła go w oderwaniu od dążeń i pragnień całego narodu i wyrażała w nim jedynie swoją klasową postawę. Zobrazowało to, oczywiście, jeszcze bardziej sprzeczności między ciężką dola mas pracujących a luksusowym życiem klasy posiadającej, której tryb życia, poziom kultury i cała mentalność wyrażała się w wytworzonej przez nią secesji. Secesja była bowiem nie tylko zjawiskiem architektonicznym, przyjęła się ona i w plastyce, i w literaturze, i w strojach, i w tym, co nazywamy stylem życia.

Wróćmy jednak do architektury.

Secesja — od francuskiego secession, oznacza odstępstwo, ucieczkę. Od czego? Od utartych pojęć, zasad, tradycji i praw. Tak też się stało — był to styl istotnie nowy, zrywający z utartymi pojęciami i prawami, opar-

tymi o wielowiekowe tradycje sztuki. Jednakże nie rozwijał on, lecz cofał, nie wzbogacał, lecz zubożał podstawowe zasady i prawa architektury. Styl ten zrywał bowiem nie tylko ze zdobyczami plastyki, ale i z właściwościami materiałów budowlanych, jak też i z głównymi prawami konstrukcji, które kształtują charakter bryły budowlanej.

Wobec tej, jak to wówczas określano, „swobody twórczej“, powstała właściwie — można by raczej powiedzieć — twórcza anarchia, która w imię jakichś „wyższych i uczuciowych“, jak mówiono, celów przekreślała dorobek historii. A cóż w zamian dawała? Dawała nowe, jak najdalej odbiegające od zasad klasycznych proporcje. Przez spiętrzanie brył i różnych form o fantastycznych często kształtach i bez żadnej racji użytkowej, niweczyła prawa logiki konstrukcyjnej, a plastykę architektury sprowadzała do roli efektów czysto graficznych i malarskich.

Obok budowli eklektycznych powstały więc w naszych miastach, a szczególnie w Warszawie, liczne domy secesyjne, których ambicją było jak największe bogactwo dekoracji. W ten sposób zwulgaryzowana została sama architektura, a pozostała już tylko dekoracja oraz pewne

architektoniczne formy, jak np. balkony, wykusze czy wejścia.

Formy te kształtowały kapryśnie wyginane linie lub wielokątne załamania. Często stosowane łuki w otworach ściennych zdążyły do zbytnich wydłużeń lub spłaszczeń, czasem bardzo wąskich lub bardzo szeroki. Szczyty fasad lub wykusy wieńczone również fantazyjnie ukształtowane, jakby z kartonu wycięte, ścianki — bo trudno przecież je nazwać pełnymi attykami. Kolumny i pilastry nie miały nic wspólnego z proporcjami klasyki, a kapitele uzyskały jakieś nowe, przesadnie formowane kształty.

No i wreszcie dekoracja, ta główna cecha secesji. Była tu bogato reprezentowana fauna i flora przez liczne motywy, przesadnie stylizowane, splecione zawiłymi liniami i wzajemnie się przenikające.

Secesja wyprowadzała się ze zdobnictwa, nie więc dziwnego, że i w architekturze wyraża się głównie w ten sposób. We wnętrzach niewiele się zmieniło poza tym, że wtargnęła tam spontanicznie secesyjna maniera, stosowana we wszystkich niemal sprzętach, a głównie w meblach. Był to chyba szczytowy okres rozwoju dulszczyzny mieszkalnej.

Stefan Rassalski



W sprawie portretu Chopina

W związku z artykułem o portrecie Fryderyka Chopina, znajdującym się w posiadaniu ob. Mieczysława Idzikowskiego (patrz „Stolica“ nr 9 z br.), redakcja otrzymała list od mgra inż. arch. Jerzego Kobzakowskiego z Zabrza. Inż. Kobzakowski informuje, że, pracując od dawna nad zagadnieniami teatru i życia kulturalnego narodów europejskich, zna ury nazwiska malarzy wiedeńskich z okresu pobytu w Wiedniu Chopina, zaczynające się na literę „R“, którą sygnowany jest, jak podaliśmy, wspomniany tu portret. Wchodzić może w tym wypadku w rachubę jedynie osoba Johanna Mathiasa Ranftla (1805 — 1854), który uprawiał zarówno malarstwo historyczne i rodzajowe, jak i portretowe. Zachowane przed wojną w muzeach wiedeńskich obrazy artysty odznaczają się użyciem kolorów ciepłych, pastelowych, co wykazuje również ów portret Chopina. Jest ciekawe, że sposób pisania przez Ranftla początkowej litery swego nazwiska odpowiada krojowi litery, sygnującej nasz portret. Sprawa nie jest, naturalnie, wyjaśniona, ale w każdym razie cenne uwagi inż. Kobzakowskiego posuwają na przód stan badań nad portretem Chopina.

AKCJA SPOŁECZNA W CENTRALNYM PARKU KULTURY

Tegoroczna akcja społeczna budowy Parku Kultury i Wypoczynku na Powiślu, rozpoczęta w dniu 3 bm., będzie trwała 6 miesięcy. Z czternastu odcinków, na jakie został podzielony teren parku, ukończony będzie najwcześniej, bo już na dzień 20 kwietnia, odcinek nr 7 (tereny d. gazowni pomiędzy ul. Ludną, Solcem i al. 3 Maja). I tu właśnie rozpoczynają się pierwsze roboty.

Mimo, że zasadniczo przewidziano jako „normę dzienną“ zgłaszanie się do pracy 700 osób, przygotowany sprzęt wystarczy dla 2.000 ochotników. (Na sprzęt zostaną niebawem wybudowane dwa specjalne baraki na wolnej obecnie przestrzeni pomiędzy ul. Gwardzistów i Okrag).

Punkt zborny dla zgłoszonych do pracy na dany dzień jest ten sam, co w latach ubiegłych: róg Czernałkowskiej, Okrag i Wilanowskiej. Tu następuje podział na 30 osobowe grupy, które pod przewodnictwem grupowych z przedsiębiorstw, wykonujących dany rodzaj prac (roboty porządkowe - ogrodnicze, drogowe, wykopy pod fundamenty nowych pawilonów itp.) udają się na miejsce przydzielonej im pracy.

Roboty rozpoczynające się o godz. 15-ej trwają zasadniczo do 20-ej, a dla chętnych — i dłużej. Własny radiowęzeł, obsługiwany przez znanego już wszystkim „akcjowiczom“ spikera Wodzyńskiego, który wszystkie swe urlopy w ramach Planu 6-letniego poświęcił na odbudowę Warszawy — ułatwia utrzymywanie kontaktu kierownictwa z pracującymi grupami i uprzyjemnia czas pracy odpowiednio dobranym programem słowno - muzycznym.

Pomysłową innowacją jest wprowadzenie stałych, miesięcznych tablic współzawodnictwa. Na tablicach tych, zawierających ilość rubryk, odpowiadającą ilości dni w danym miesiącu, wypisuje się olejną farbą wyniki pracy najlepszego w tym dniu zespołu.

Tegoroczną akcję zapoczątkowali w dniu 3. IV studenci Politechniki Warszawskiej, którzy na konferencji sprawozdawczo - wyborczej podjęli zobowiązanie przepracowania 4 godzin przy budowie Parku Kultury. Rzucone przez III rok wydziału architektury PW wezwanie o podejmowanie tego rodzaju zobowiązań — podjęły następnego dnia inne wydziały, i w rezultacie w sobotnie popołudnie stanęła do pracy 500 osobowa grupa studentów Politechniki.

ODPOWIEDZI REDAKCII

Ob. Kazimierz Sartys — Garbatka. Sprawa obudowy pl. Zwycięstwa (d. plac Saski) będzie aktualna w okresie, związanym z wykończeniem Teatru Wielkiego i uporządkowaniem pl. Teatralnego. Mimo istnienia projektów przebudowy pl. Zwycięstwa sądzimy, że nie obyjdzie się bez rozwiązania tego zagadnienia

drogą jeszcze jednego konkursu. Dotychczas jeszcze nie zostało ustalone, czy d. pałac Brühla będzie odbudowywany. Kwestia, czy zupełnie zburzony, nawet najcenniejszy ongiś zabytek architektoniczny, należy odbudowywać — jest zagadnieniem zasadniczym (byłoby to nawet pewnego rodzaju fałszem). Konkurs na

obudowę pl. Teatralnego jest obecnie przygotowywany.

Ob. Walery Rudnicki — Warszawa. Wszystkie ulice poprzeczne doprowadzające do placu Konstytucji będą w swolm czasie uporządkowane i zrozumiałe jest, że nie zostaną w takim stanie, w jakim je obecnie Obywatel widzi.

Trudno opisać dać obraz zmian, jakie nastąpią. Szkoda, że Obywatel nie odwiedza pokazów architektonicznych, jakie co pewien czas są udostępniane publiczności i które najlepiej objaśnią Obywatela w sprawach go interesujących.

Ob. Stanisław Wróbel — Łódź. Decyzja, jak daleko zostaną podciągnięte mury obronne przy ul. Podwale, jeszcze nie zapadła. Sprawa ta zostanie prawdopodobnie włączona w konkurs na zabudowę pl. Zamkowego, Barbakan, usytuowany na rogu ulic Podwale i Freta. Jest już w 90 proc. wykonany.



Stan prac przy budowie Barbakanu 2-go kwietnia 1954 roku. Fot. Z. Siemaszko

Stary czytelnik z Łodzi. Budowniczemu zamku Ujazdowskiego, wywodzącego się z dworu — strażnicy, wzniesionego w początkach XII w., nie jest znany. Bliższe szczegóły oraz zdjęcia interesującego Was obiektu znajdziecie w nr 12 „Stolicy“ z 1947 r.

Ob. Tadeusz Kozłowski — Złotoryja i Bielecki Jan — Warszawa. Wydawnictwo o Warszawie przyszłości ukaze się nakładem Wiedzy Powszechnej. „Stolica“ we właściwym czasie nie omieszka również zapoznać awych czytelników z materiałami tekstowymi i ilustracyjnymi, dotyczącymi planu urbanistycznego Warszawy na okres lat 1960—65.

PAŁAC „POD CZTEREMA WIATRAMI”

Budynek przy ulicy Długiej 38/40 nosi popularną nazwę pałacu „Pod Czterema Wiatrami” lub pałacu Duckerta. Dotychczas mylnie określano, że został wzniesiony w r. 1784 według projektu architekta Szymona Bogumiła Zuga. Na podstawie nowych danych archiwalnych oraz analizy wątku murów okazuje się, że jest to budowla z XVII w. Mimo

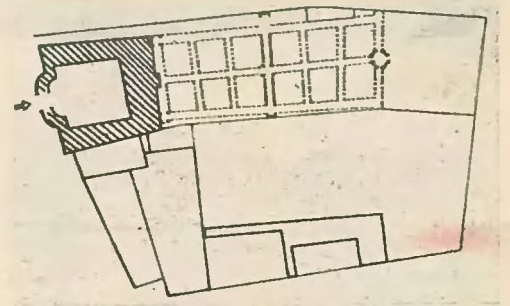
Historia pałacu i całej parceli jest ściśle związana z rodziną mieszczańską Kleinpóltów. W r. 1637 rajca warszawski Erhard Kleinpólt kupił przy ul. Długiej browar i słodownię wraz z ogrodem. Syn jego Stanisław Kleinpólt — Małopolski, podstoli braclawski, otrzymał szlachectwo i przypuszczalnie pomiędzy rokiem 1676 a 1685 na miejscu dawnego browaru wznosił pałac. Nowa siedziba podstolego posiadała piętrowy korpus główny i przyległe parterowe oficyny. Dziedziniec zamykała od ulicy półkolista kordegarda, przerwana w środku bramą wjazdową.

Po ukończeniu nowej siedziby Stanisław Kleinpólt-Małopolski sprzedał ją w r. 1685 Janowi Krasieńskiemu. W kilka lat potem pałac przeszedł w ręce dwóch braci Zabuskich, biskupów, którzy bogato wyposażyli wnętrze. Główną salą pałacu udekorowali podobiznami królów polskich. Istniały jeszcze wówczas w westybulu kamienne posągi z czasów wcześniejszych.

W r. 1731 pałac nabył Franciszek Ossoliński, a w latach 40—60-tych Jan Tarło, ks. „Rybeńko”. Radziwiłł i bankier Riaucour. Prawdopodobnie Radziwiłł lub Riaucour przebudował ryzalit środkowy w duchu rokoka, opartego o wzory drezdeńskie. Z tego okresu pochodził przypuszczalnie rokokowy kominek w sali na pierwszym piętrze.

Bankier Tepper, który nabył pałac w r. 1785, polecił jego przebudowę w cztery lata potem archi-

tektowi Zugowi. Zug nadbudował parterowe skrzydła o jedno piętro i zakończył je od ulicy trzykondygnacyjnymi pawilonami, stwarzając odpowiedniki środkowego ryzalitu. Do prawego skrzydła dobudował zewnętrzny trakt pokojów. Całość przebudowy utrzymany w stylu wczesnego klasycyzmu. Półokrągłą kordegardę zamykającą dziedziniec



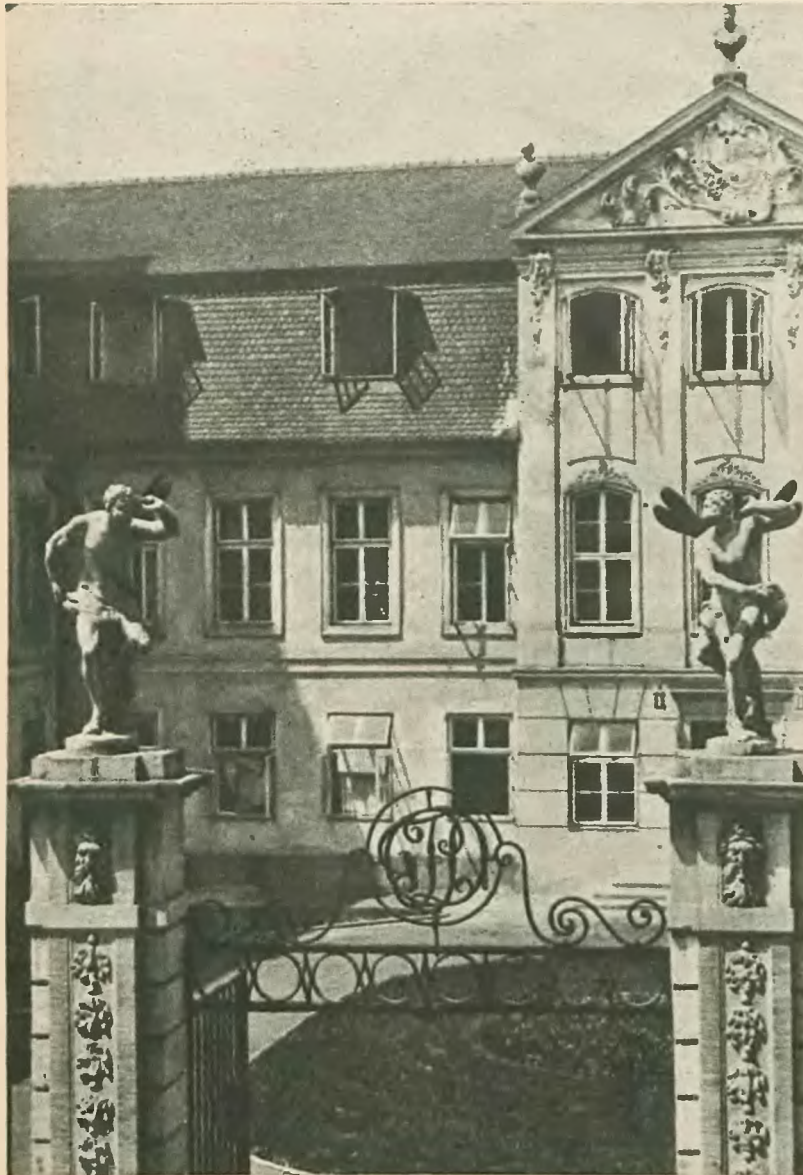
Odris pomiaru posesji, wykonanego przez Tylmana z Gameraen w latach 1693—1700.

zastąpił kratą żelazną, półokrągłą wygiętą. Na filarach kraty ustawił posągi „Czterech Wiatrów”. Zdobyli pałac jeszcze przed r. 1771. Wykonane w duchu przekwitającego rokoka, zdradzają warsztat rzeźbiarski Jana Jerzego Pierscha. W czasie przebudowy wnętrza otrzymały dekorację zblizoną do wnętrza pałacu Teppera przy ul. Miodowej.

W roku 1801 pałac nabył z licytacji kupiec warszawski Karol Fryderyk Duckert. Do rodziny Duckertów należał aż do r. 1891. W latach dwudziestych zeszłego wieku półokrągłą kratę zamykającą dziedziniec została zastąpiona obecną. Posągi czterech wiatrów zostały sprzedane i wywiezione do Landwarowa. Wrócili na swe miejsce dopiero po nabyciu pałacu przez Skarb Państwa w 1927 r. W dwa lata później została przeprowadzona gruntowna restauracja, według projektu arch. Heymana. Rzeźby odrestaurował artysta rzeźbiarz Jakubowski. Wypalony w 1944 r. pałac został odbudowany według projektu arch. Borawskiego. Mieści biura Ministerstwa Zdrowia.

W dzisiejszej swej interesującej postaci pałac „Pod Czterema Wiatrami” zblizony jest do pałaców: Blanka, Potockich przy Krakowskim Przedmieściu 15, Czapskich przy Krakowskim Przedmieściu 5, a zwłaszcza do pałacu Tarnowskich, który stał na miejscu dzisiejszego hotelu „Orbisu” („Bristolu”). Należy do architektury rodzimie polskiej, z okresu przejściowego sasko-stanisławowskiego.

Adam Kotwicki



Na zdjęciu oglądamy fragment elewacji, z rococowym ryzalitem. Bramę wieńczą dwa spośród czterech wiatrów, których imię nosi pałac.

gruntownych przeróbek w okresie rokoka i klasycyzmu — zachowała się z nieznacznymi zmianami w swym pierwotnym rzucie. Znajduje to potwierdzenie w rysunku pomiarowym całej posesji, wykonanym przez Tylmana z Gameraen, świeżo odnalezionym w archiwum jego planów w Gabinetie Rycin Biblioteki Uniwersytetu Warszawskiego.



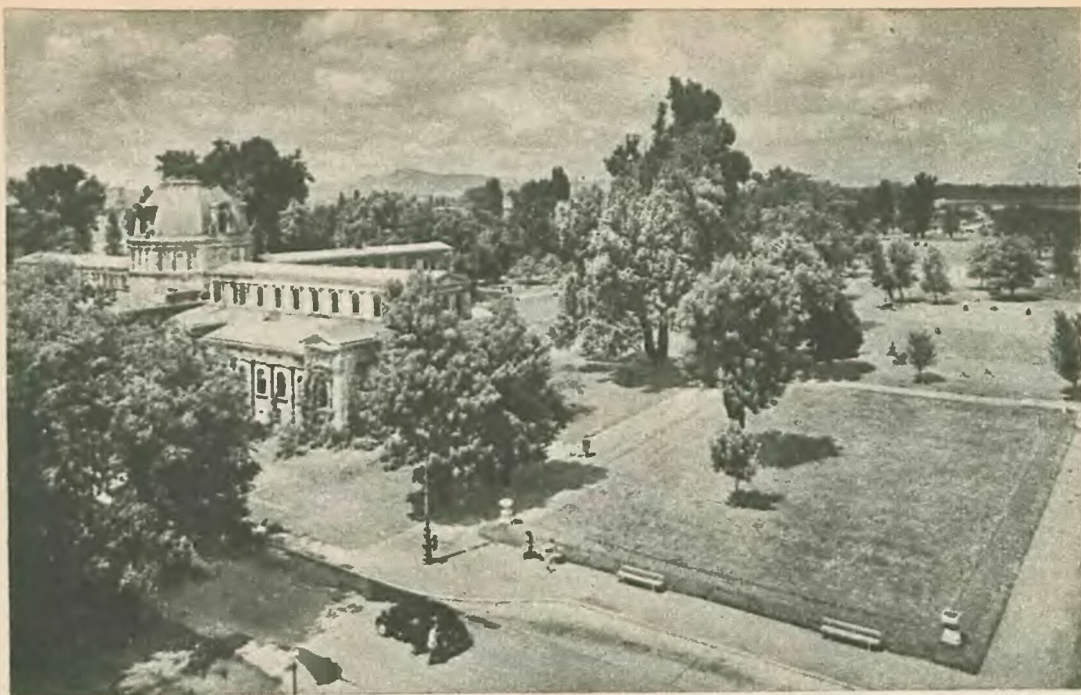
„Dochodowa” oficyna w podwórzu, ohydne szczyły — tak wyglądał pałac przed 1914-ym r.



Fragment jednej z sal I piętra, z czasów przed restauracją pałacu w roku 1929-ym.



Rzut oka na prawe skrzydło pałacu z jedną z figur po konserwacji dokonanej 1929 roku.



Prawdziwą perłą stolicy Węgier jest położona na Dunaju, pełna zieleni wyspa Małgorzaty.



Pomnik wdzięczności dla Armii Radzieckiej.

SPACER PO STOLICY WĘGIER



Samolot pasażerski przybyszący do Budapesztu zalicza szerokie koła nad półtoramilionową stolicą Węgier. Wzdłuż srebrzystej wstęgi Dunaju, leżącej w kształcie wielkiej litery S między brzegami górzyściej Budy i nizinnego Pesztu, stoją szeregi domów, nad którymi pną się ku niebu zielone pagórki.

Budapeszt zaleczył już wojenne rany. Znowu jest uroczym, pięknym miastem. Choć nie tak ciężkie, jak w naszej Warszawie, rany te były głębokie: prawie 30 proc. budynków Budapesztu uległo zupełnemu zniszczeniu lub okaleczeniu. A dzisiaj? Odbudowano i odrestaurowano w dawnej postaci gmachy zabytkowe i publiczne. Znowu góruje nad miastem olbrzymia kopuła Parlamentu. Bieleje klasyczna elewacja Muzeum Narodowego. Mosty, co do jednego wysadzone w powietrze przez faszystów, spinają jak przed wojną brzegi Budy i Pesztu. Zbiorowa praca historyków, archeologów, architektów przywraca starożytną postać królewskiemu zamkowi Budy.

A równolegle z odbudową powstają nowe i nowe gmachy, służące potrzebom całego społeczeństwa, wyrastają parki na pustkowiach, wąskie ulice rozszerzają się w rozległe arterie i pełne słońca place, na których stoją pomniki zasłużonych dla narodu mężów.

Choć dotychczasowe osiągnięcia nie były małe, nie mogły jednak zadowolić kierownictwa nową państwową. I dlatego latem 1953 r. Komitet Centralny Węgierskiej Partii Pracujących opracował zasady nowej polityki ekonomicznej, mającej na celu wydatne przyspieszenie wzrostu stopy życiowej węgierskiego narodu. Również i Stołeczna Rada Narodowa poddała rewizji swą dotychczasową politykę. Stwierdzono samokrytycznie, że, przy dużym rozwoju budownictwa monumentalnego, nie kładziono dostatecznego nacisku na masowe budownictwo mieszkaniowe, na remonty budynków mieszkalnych. I gdy dzisiaj spacerujemy po Budapeszcie, widzimy setki domów, spowitych w pajęczynę rusztowań. Domów noszących ślady nie tylko działań wojennych, ale i dziesiątków lat kapitalistycznej gospodarki kamieniczników, pragnących jak największy uzyskać dochód, bez inwestycji i remontów. A obecnie Rada Ministrów uchwalila, że wszystkie budynki mieszkalne, stanowiące własność państwową, zostaną w ciągu dwóch lat odremontowane z zewnątrz i wewnątrz. Remonty te obejmują w samym Budapeszcie kilkaset domów i ponad 14.000 mieszkań. Przy tej okazji uzupełnia się i zakłada, niezbędne już dzisiaj w najskromniejszym nawet mieszkaniu pracowniczym, instalacje centralnego ogrzewania, łazienki, kuchnie gazowe itd.

Obok domów remontowanych widzimy dziesiątki zupełnie nowych budynków. Nic dziwnego: w dążeniu do zlikwidowania trudności mieszkaniowych Węgier zaplanowano budowę 23.000 nowych mieszkań na rok 1953 i 40.000 — na rok bieżący. Znaczna część tej liczby przypada na Budapeszt. Wszyscy architekci stanęli do spełnienia terminowych zadań: ustalenia wytycznych urbanistycznych, opracowania nowego generalnego planu rozbudowy miasta, zabudowy nowopowstałych dzielnic. Rezultaty tej pracy możemy już oglądać i w śródmieściu, i na dawnym tak zaniedbanych peryferiach. Jeżeli budowane w roku 1953 5.500 mie-

szkań uzupełniają szczyby śródmieścia, to budownictwo mieszkalne w roku bieżącym obejmuje przeważnie dzielnice peryferyjne. Powstające tu nowe osiedla mieszkaniowe są od razu zaopatrywane w parki i tereny zabaw dla dzieci, w instytucje oświatowe i służby zdrowia, w sklepy i urzędnictwo komunalne.

Gdy przyjedziemy do Budapesztu za lat dziesięć, po realizacji planu długofalowego, to zwiedzimy wówczas pięć nowych dzielnic miejskich; trzy dawne przedmieścia zachwycą nas swym

wielkomięskim charakterem; powędrujemy przez rozległe miasto nowoczesnymi arteriami, łączącymi dzielnice dawne i nowe w żywą i harmonijną całość; obejrzymy nowe ukształtowanie architektoniczne obu wybrzeży Dunaju. Na zielonych, tak malowniczych górach Budy ujrzymy setki domków jednorodzinnych. Miasto wyda się nam jeszcze bardziej zielone. Jeszcze szerzej rozłożą się tereny sportowe.

Każdy, kto przyjeżdża do Budapesztu, choć na krótko wpada na wyspę Małgorzaty, położoną na Dunaju, wyspę będącą niegdyś miejscem rozrywek tylko dla zamożnych. Słynne na świat cały tutejsze kąpiele i uzdrowiska, służące po wyzwoleniu całemu narodowi, za lat parę także zostaną rozbudowane i szerzej wykorzystane dla wczasów pracowniczych.

Budapeszt — starożytny gród królewski, miasto o tak bogatych tradycjach historycznych, realizuje wytrwale i planowo dążenia swych mieszkańców; staje się coraz wyraźniej socjalistyczną stolicą narodu budującego socjalizm.

Oprac. JK.



Z roku na rok poprawia się zaopatrzenie ludności. Wędliniarnie prezentują swej klienteli pełny asortyment.



„Arleszallitas“ — obniżka cen. Młodzi załatwiają sprawunki.



Tynkowanie domu na rogu bulwaru Józsefa świadczy o realizacji programu rządowego.



Odbudowa zamku Budy dowodzi, że naród węgierski szanuje własne tradycje kulturalne.



KU UWADZE ORGANIZATORÓW WYCIECZEK

Nadchodzące uroczystości X-lecia Polski Ludowej spowodują niewątpliwie znaczny wzrost ruchu wycieczkowego do Warszawy. Fakt ten nakłada na organizatorów wycieczek poważne obowiązki. W związku z tym uważamy za konieczne poinformować instytucje i osoby, planujące zorganizowanie wycieczek do stolicy, a szczególnie referentów akcji socjalnej i rady zakładowe, o krokach, jakie należy podjąć, aby wycieczkom tym zapewnić maksimum powodzenia. Uwagi na ten temat zamieścimy w trzech kolejnych numerach „Stolicy”.

Redakcja



Oto macie przykład źle zorganizowanej wycieczki! Wieczorem te sympatyczne dzieciaki będą w stanie zupełnego wyczerpania. A przecież...
zdjęcia: T. Hermańczyk

Ruch wycieczkowy planować musimy dlatego, aby móc właściwie zorganizować i obsłużyć zaplanowane wycieczki, aby im zapewnić transport, zakwaterowanie, wyżywienie, przewodników czy udział w rozrywkach kulturalnych. Plano-

wanie ruchu wycieczkowego powinno zapewnić rytmiczność i systematyczność w napływie wycieczek — szczególnie do miejscowości o dużej frekwencji turystycznej, jak Warszawa, Kraków, Zakopane, powinno wykluczyć różne nieprzemysła-

ne i nie przygotowane zrywy, wszelką „radosną twórczość”, jakże często kończącą się bardzo smutnie (np. brakiem noclegów lub wyżywienia). Planowo zorganizowany ruch wycieczkowy pozwoli na właściwe i maksymalne wykorzystanie schronisk i urządzeń turystycznych, wykluczy ich niedostateczne lub zbytne zagęszczenie.

Aby ruch wycieczek ująć w ramy akcji planowej, musi ona być prowadzona w skali ogólnopolskiej. Instytucja, powołana do centralnego planowania i koordynowania oraz kierowania całokształtem zagadnień turystycznych, jest Komitet dla Spraw Turystyki. W terenie Komitet działa poprzez Referaty Turystyki przy Prezydium WRN, które są komórkami administracyjnymi dla planowania i koordynowania ruchów turystycznych na swoim terenie. A zatem w Wojewódzkich Referatach Turystyki winny znaleźć się wszystkie plany wycieczek, wyjeżdżających z danego terenu. Plany te opracowywane są oddolnie, ale wg wytycznych

komitetu, jako komórki centralnej.

Plany wycieczek opracowują: a) dla ruchu masowego — Okr. Rady Zw. Zawodowych, Zw. Samopomocy „Chłopskiej”, Zw. Młodzieży Polskiej; b) dla ruchu młodzieżowego — władze oświatowe; c) dla ruchu grupowego — organizacje społeczne i turystyczne.

Złożone w Ref. Turystyki plany wycieczek zostaną następnie omówione na naradach aktywu turystycznego z danego terenu, złożonego z przedstawicieli organizacji masowych, turystycznych i innych zainteresowanych sprawami turystyki. Uzgodnione i przeanalizowane pod względem celowości planowanych wyjazdów i programów, plany wycieczek zostają przesłane do Komitetu celem sporządzenia centralnego planu ruchów turystycznych, który z kolei po skorygowaniu, tzn. po przystosowaniu do możliwości przewozu i przyjęcia w miejscach wycieczek i po przedyskutowaniu na ogólnokrajowej naradzie wojewódzkich referentów turystycznych i aktywu turystycznego — zostaje zatwierdzony przez Komitet i staje się obowiązującym do wykonania planem ruchów turystycznych w skali ogólnokrajowej. Centralny plan ruchów turystycznych pozwoli na przygotowanie w miejscach wycieczek odpowiedniej obsługi.

Właściwe planowanie ruchu wycieczkowego nie znajduje dotychczas, niestety, dostatecznego zrozumienia w wielu organizacjach i instytucjach.

Turystyka masowa musi być prowadzona planowo. Tylko wtedy spełni ona należycie swoje zadanie.
H. L.

CZY ZNOWU NIE ZA PÓŻNO?

„DOKP przydzieliła pocąg dla wycieczki WRZZ, lecz w ostatniej chwili go odwołała”. (Przedstawiciel WRZZ). „Uczestnicy wycieczki chłopskiej skarżyli się, że spali w dużej ciasnocie. Niestety, tak było. Ale wskazyście nam miejsca, gdzie moglibyśmy wszystkie te wycieczki ulokować?” (Przedstawiciel „Orbisu”).

Te i wiele innych gorzkich uwag padło na naradzie aktywu turystycznego, zwołanej przez Warszawską Radę Zw. Zaw. w dniu 23 marca br. Przedmiotem obrad była sprawa powołania przy WRZZ stałych sekcji: czasów świątecznych, turystyki kwalifikowanej oraz wycieczek krajoznawczych. Ich celem ma być koordynacja poczynań w dziedzinie organizacji czasów świątecznych dla świata pracy Warszawy i regionu warszawskiego. Dyskusja wykazała, że problem ten, rozpatrywany dotąd już na niezliczonej ilości konferencji, odbywanych na różnych szczeblach, nadal nie jest właściwie rozwiązany. Dotychczasowe „wyniki” tych konferencji najcieńiej określił jeden z obecnych: „Towarzysze! Przestańmy nareszcie gadać, a zacznijmy coś robić!” Wszyscy obecni na naradzie przedstawiciele organizacji i instytucji, czynniki zaangażowanych bądź też zainteresowanych w akcji umasowienia wycieczek świątecznych i turystyki, wykazują bezsprzecznie wiele dobrych chęci. Odnosi się jednak wrażenie, jak gdyby brak tu było dyrygenta, który, wyposażony w rozległe kompetencje, potrafiłby akcji tej nadać jasny kierunek i jednolity rytm.

którym snuto pierwsze projekty zobioru Polski.

Opuszczony i zaniedbany w XIX w., pałac chylił się stopniowo, zwłaszcza po I wojnie światowej, ku ruinie. Po wyzwoleniu przejęło go Min. Kultury. W czasie gruntownej restauracji uratowano szczęśliwie zachowane ślady dawnej świetności z wielkim smakiem dekorowane wnętrza pałacu w postaci malowideł ściennych, płaskorzeźb, sztukaterii, szczytków marmurowych kominków, oryginalnej wyprawy ścian z wtłoczonych w tynk drobinek pokruszonego zielonego szkła.

Obecnie pałac, już prawie całkowicie odrestaurowany (mieści się tu Ośrodek Szkoleniowy Kierowników Świetlicowych), stanowi jeden z najcenniejszych podwarszawskich zabytków naszej przeszłości. Pięknie prezentuje się elewacja frontowa pałacu na tle zieleni parkowej. Efektowna jest również tylna fasada, na której, nad środkowym oknem i piętra, mieszczącego m. in. salę balową, zachował się bogaty barokowy kartusz herbowy Bielińskich. W zabudowaniach podworskich przed Jeziorem umieszczono Liceum Melloracji Rolnych.

Powrót do Warszawy tą samą drogą lub też drogą przez Glinki do Kępy Glinieckiej (6 km), po czym po przeprawieniu się łodzią przez Wisłę do położonej na wysokiej skarpie rzecznej Góry Kalwarii (3 km), skąd powrót wąskotorówką do Warszawy.
ABS.

WYCIECZKA

Do Otwocka Wielkiego

Dojazd do Otwocka, skąd wąskotorówką lub pieszko do Karczewa — ok. 4 km (można również dojechać autobusem PKS z ul. Żytniej — 32 km).

Z Karczewa udajemy się przez wieś M. Otwock do Otwocka Wielkiego lub Starego (ok. 5 km), stanowiącego wraz z okolicą od XVII w. dziedzictwo możnego rodu Bielińskich.

Cel naszej wyprawy, barokowy w założeniu pałac, zbudowany na przełomie XVII i XVIII w. na oblanej wo-

dami zalewu wiślanego wyspie, do której prowadził z lewej drewniany most. W drugiej poł. XVIII w., zapewne pod kierunkiem Jakuba Fontany, pałac rozbudowano, nadając mu rokokowe nawarstwienia i uzupełniając pierwotną bryłę 2 skrzydłami i owalnymi wieżami. Na wyspie o powierzchni ok. 5 ha urządzono piękny park w tzw. guście francuskim, zwany obecnie potocznie „uroczyściem Rokola”. W 1705 r. odbyło się w Otwocku W. historyczne spotkanie Augusta II z carem rosyjskim, na



Pałac w Starym Otwocku jest malowniczo położony na wsypie.

CAŁY NARÓD BUDUJE SWOJĄ STOLICĘ

STOŁECZNI PRZODOWNICY SFOS

W stołecznym Klubie Racjonalizatorów Budownictwa odbyła się doroczna narada stołecznej aktywności sfosowskiej, która obradowała nad sprawami dalszego rozwoju akcji SFOS w Warszawie i rozstrzygnęła wyniki współpracy na szczeblu kół zakładowych i szkolnych OW.

Referat okolicznościowy wygłosił dr Paciorkiewicz, po czym Przewodniczący Komisji Współzawodnictwa inż. Iwanowski zreferował wnioski Komisji.

Spośród 94 czołowych zakładowych kół OW w Warszawie narada wytypowała następujących 10-ciu przodowników: I — DOKP, II — MPK, miejsca od III-go do V-go włącznie przyznano równorzędnym w pracy na rzecz SFOS — Akademii Medycznej, SKRK i PCK, VI — Wydziałowi Finansowemu Prezydium Stołecznej Rady Narodowej, VII-mą lokatę zdobyło koło

OW przy Targowisku i Hali, VIII — Okręgowy Związek Cechów, IX — Centralny Zarząd Aptek i X — Centralny Zarząd Uzdrawisk.

Prymat wśród szkolnych kół „Odbudujemy Warszawę” uzyskało Liceum im. N. Żmichowskiej przed Liceum Pedagogicznym w Warszawie i wawerską szkołą podstawową nr 1. Dalsze miejsca zajęły: szkoła podstawowa nr 2 w Falenicy i nr 162, szkoła TPD nr 4, szkoła podstawowa nr 126, szkoła TPD nr 16, szkoła podstawowa nr 145 i Liceum im. Rejtana — wszystkie z Warszawy.

Narada zaleciła wzmocnienie kontaktów między aktywnym Stołecznym Komitetem OW i kołami OW, zarówno bezpośredniego, jak też poprzez będące w końcowym stadium organizacji Dzielnicowe Komitety OW. Podkreślono znaczenie oddziaływania przodujących kół OW na mniej operatywne w ramach „pomocy sąsiedzkiej”, w wyniku czego szereg czołowych kół podjęło konkretne zobowiązania w tym względzie.

Też.



Obrady stołecznej aktywności Społecznej Fund. Odbudowy Stolicy. Fot. J. Smorzewski

MILICZ — CZOŁOWY PKOW WOJ. WROCŁAWSKIEGO

W pierwszych latach działania akcji SFOS, Milicz należał do rzędu „średniaków”, nie wyróżniających się specjalnie w pracy na rzecz SFOS. Zdecydowany marsz w górę tabeli wojewódzkiej rozpoczął Milicz w 1951 roku, którego osiągnięcia zbiorowe przekroczył w zeszłym roku o 100 proc., uzyskując równomierny wzrost wpływów ze wszystkich źródeł. Zwraca uwagę znaczny udział rolnictwa, wynoszący prawie 40 proc. ogólnego planu.

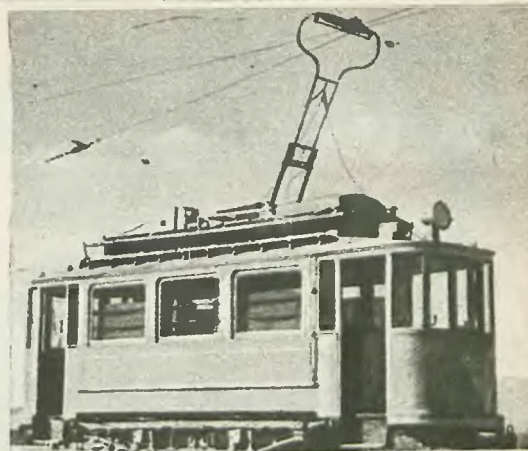
Sukcesy swe Milicz opiera na właściwych metodach i formach pracy

aktywności sfosowskiej i pomocy uświadomionego społeczeństwa całego powiatu. Na wyróżnienie zasługuje ofiarność mieszkańców m. Milicza, który swój zeszłoroczny bilans sfosowy zamknął wysoką ofiarnością przeciętną w kwocie zł 19,32 na mieszkańca. Pod tym względem dają również piękny przykład rolnicy gminy Złotogród (zł 6,90 na mieszkańca).

W roku bieżącym PKOW-Milicz zobowiązał się dla uczczenia II Zjazdu Partii zrealizować do 1 grudnia w 125 proc. swoje podwyższone zadania zbiorowe w drodze upowszechnienia współzawodnictwa sfosowskiego, i wzywa do rywalizacji wszystkie komitety powiatowe OW województwa wrocławskiego.

ZET.

MPK KRAKÓW PRZODUJE W PRACY DLA WARSZAWY



Wóz techniczny, ofiarowany Warszawie przez Miejskie Przedś. Komunik. w Krakowie. Fot. L. Rubach

(Koresp. własna „Stolicy”)

Na ulicach Warszawy często pojawia się wóz techniczny, w języku zawodowym pracowników komunikacji miejskiej nazywany „szlifierką szyn”. Wielu warszawiaków nie wie jednak, że wóz ten w ramach zeszłorocznego „Miesiąca Budowy Warszawy” otrzymała MZK stolicy od kierownictwa, rady zakładowej i koła zakładowego OW Miejskiego Przedsiębiorstwa Komunikacyjnego w Krakowie, co stanowi oczywisty dowód aktywnej działalności sfosowskiej organizacji wśród tramwajarzy podwawelskiego grodu. Świadczy o niej wiele innych dowodów. Plan na rok 1953 przewidywał, że koło zakładowe OW przy MPK w Krakowie zbierze na SFOS 64.900 złotych. Tymczasem plan roczny został przekroczony o 17.477 złotych. Koło w ciągu ub.r. aż pięciokrotnie podejmowało zobowiązania ponadplanowe.

Przewodniczący koła zakładowego, ob. Kazimierz Wilga, zapytany o zobowiązania na rok bieżący, odpowiedział: „Koło podejmie co najmniej trzy zobowiązania: dla uczczenia Święta Pracy, Święta Narodowego i z okazji Miesiąca Budowy Warszawy.” Ob. Wilga informuje nadto, że w ub.r. koło zorganizowało akademię wrześniową, 11 imprez propagandowo-dochodowych, 3 masówki na temat budowy Warszawy; wydało 6 gazetek ściennych, a w 9-ciu gazetkach innych organizacji zakładowych zamieściło prace o tematyce sfosowskiej. Zorganizowało też 7 wyjazdów członków koła w ramach akcji łączności miasta ze wsią. Pracownicy MPK objęli opiekę nad wsią Szreniawą w powiecie miechowskim. Wobec

tego, że członkami koła zakładowego OW są od czterech lat wszyscy pracownicy MPK — w praktyce Szreniawą opiekuje się koło.

Przy zyczliwym poparciu i pomocy kierownictwa zakładów MPK, koło ofiarowało Szreniawie całkowite urządzenie świetlicy.

W pamięci pracowników wciąż żyje zorganizowana ub.r. przez koło OW wspólnie z kołem racjonalizatorów wycieczka do Warszawy, w której wzięło udział 850 osób. Z nich większość wcale nie знаła Warszawy. W wycieczce wzięli udział przede wszystkim przodownicy pracy i racjonalizatorzy. Na rok bieżący projektowane są dwie wycieczki.

Pytam o prenumeratę „Stolicy”. Słyszę w odpowiedzi narzekania na kolportaż „Ruchu”, na trudności z nabywaniem „Stolicy” w kioskach gazetowych. Zobowiązanie na rok bieżący ustala cyfrę 50 nowych prenumeratorów. Dowiaduję się, że koło ufundowało sześć poręczników przechodnich dla przodujących komitetów i kół na terenie woj. krakowskiego. Jeden z tych poręczników koło zdobyło dla siebie. Należy podkreślić, że koło od 1950 r. nieprzerwanie zajmowało pierwsze miejsce w województwie, a w 1952 r. zdobyło czwarte — w skali krajowej. Członkowie koła podkreślają zyczliwą opiekę i pomoc kierownictwa MPK z dyr. W. Forynowskim na czele, Rady Zakładowej i innych organizacji zakładowych, a szczególnie sekcji motoryzacyjnej TKS „Ogniwo”, która pomaga w organizowaniu takich propagandowo atrakcyjnych imprez, jak np. złoty sztafet sfosowskich.

L. R-eh

BIAŁOSTOCZYNA WYKONA 6-LETNI PLAN SFOS NA 527 DNI PRZED TERMINEM

Wojewódzka narada aktywności SFOS uchwaliła dla uczczenia II Zjazdu Partii realizację wojewódzkiego 6-letniego planu SFOS do Święta Odrodzenia Polski Ludowej, a więc na 527 dni przed terminem.

PRENUMERATA „STOLICY”

Stałe otrzymywanie „Stolicy” jedynie może zapewnić prenumerata pocztowa.

Do dnia 10 maja br. wszystkie urzędy pocztowe i listonosze przyjmują prenumeratę „Stolicy” na miesiąc czerwiec (4,40 zł). Prenumeratę „Stolicy” za granicę przyjmuje PPK „Ruch”, Sekcja Eksportu, Warszawa, Aleja Jerozolimskie 119, tel. 805-05.

„Stolica” — warszawski tygodnik ilustrowany. Redakcja: W-wa, ul. Chocimska 31. Telefony: redaktor naczelny i sekretariat: 408-67; sekr. redakcji i red. działów: 413-58. Administracja: ul. Chocimska 33, tel. 415-01. Redaguje — Zespół. Redaktor naczelny: Dobrosław Kobielski.

Wydawca: Naczelna Rada Odbudowy m. st. Warszawy. Redaktor naczelny i sekretarz redakcji przyjmują codziennie prócz sobót w godzinach 10—12. Materiałów nie zamówionych redakcja nie zwraca. Druk Zakłady Drukarskie i Włókiendrukowe RSW „Prasa”, ul. Marszałkowska 3/5.

5-H-14215



Wędrowki po Muzeum Narodowym (15)

PORTRETY HENRYKA RODAKOWSKIEGO

Henryk Rodakowski, jeden z najwybitniejszych malarzy polskich drugiej połowy XIX w., zasłynął przede wszystkim jako wybitny portrecista. Rodakowski interesował się portretem od samego początku swych studiów, które rozpoczął w Wiedniu, a kontynuował w Paryżu. Portrety jednak wiedeńskie, sentymentalne w wyrazie i precyzyjne w wykonaniu, nie wychodzą poza przeciętny poziom wizerunków doby, zwanej „Biedermeier”. Nagły rozkwit talentu, który przekształcił Rodakowskiego w wybitnego portrecistę, dokonał się w czasie studiów paryskich w latach 1846—1850. W okresie tym powstające obrazy, autoportret i portret ojca, noszą wszystkie znamiona talentu Rodakowskiego. Są nimi: logiczna jasność kompozycji, dążenie do monumentalności i harmonii oraz subtelność i wnikliwość w odczytaniu psychiki modela, przy jednocześnie rzeczowej, niemal chłodnej obserwacji formy zewnętrznej.

W 1852 r. malarz Rodakowski swe najwybitniejsze dzieło — portret generała Henryka Dembińskiego, emigranta, który w okresie Wiosny Ludów dowodził armią węgierską, walczącą o wolność swej ojczyzny. W obrazie tym uderza przede wszyst-



kim świetna charakterystyka postaci wodza, pogrążonego w chmurnej zadumie.

Dużym osiągnięciem artystycznym jest również namalowany w następnym roku portret matki artysty, przykuwający uwagę widza głębokim wyrazem psychicznym. Jest to typ portretu mieszczańskiego, w którym cisza i spokój życia domowego jest dominującym nastrojem. Podobnym rodzajem portretu jest zaginiony w czasie ostatnich działań wojennych wizerunek ciotki artysty, Babetty Singer.

Portrety pochodzące z lat późniejszych nie osiągają już ani poziomu, ani siły wyrazu omówionych dzieł. Powtarzają one zazwyczaj dawny układ kompozycyjny, przy czym artysta podkreśla teraz głównie reprezentacyjne cechy modela. Jest to w dużej mierze wynikiem ówczesnego środowiska, w jakim żyje artysta, ożeniony z bogatą wdową po bankierze bar. Blühdorn. Wśród obrazów tego okresu na szczególną uwagę zasługuje portret pasierbicy.

Maria Rogóyska

Objaśnienie ilustracji: 1. Pasierbica artysty — Leonia Blühdorn. 2. Portret matki artysty. 3. Generał Henryk Dembiński, bojownik o wolność ludów. 4. Portret ciotki artysty Babetty Singer.

Zdjęcia J. Romanowski.

