



STOLICA

WARSZAWSKI TYGODNIK ILUSTROWANY

ROK IX

NR 29 (343)



W A R S Z A W A
18 LIPCA 1954 ROKU
CENA 1 ZŁ 10 GR

Warszawa w lecie jest mniej ludna i ożywiona niż zwykle, tysiące dzieci i młodzieży, liczni urlopowicze opuszczają jej rozpalone mury. My szukamy ochłody nad stawem w parku Ujazdowskim. Podziwiamy grę światła na wodzie i tańczę.

Fot. T. Hermańczyk



Dziki wertepy na Muranowie urozmaicają dzieciom zabawy...

STARE I NOWE W KOMITETACH BLOKOWYCH

Domy zamknięte czworobokiem ulic są ciemne, mocno zniszczone, stare. Stajemy przed nimi i — zaraz odnajdziemy mieszkanie przewodniczącego komitetu blokowego, zanim zaczniemy z nim rozmowę — orientujemy się już w najważniejszych, codziennych bolączkach mieszkańców. Zatrzymujemy się na którymkolwiek piętrze. Na każdych drzwiach — kilka wizytówek — kilkanaście nazwisk. Wewnątrz — kilka rodzin, kuchnia zaś tylko jedna, jedna wspólna łazienka, jeden wspólny licznik elektrowni...

Jesteśmy u sedna sprawy. W tej niewygodzie i ciasnocie rodzą się wszystkie niemal bolączki mieszkańców takich domów.

Cała prawie energia komitetów blokowych w starych domach jest zużywana na łagodzenie i uśmierzanie sporów między ludźmi, zamieszkującymi wspólnie jeden lokal. To nie kończąca się nigdy zajęcia wypacza w pewnym sensie istotę pracy komitetów blokowych. W takim błędnym kole znajduje się np. odwiedzany przez nas niedawno komitet przy ulicy Noakowskiego, komitet blokowy przy ulicy Rutkowskiego, niemal wszystkie komitety w śródmieściu Pragi. I

choć żadnemu z nich nie można postawić zarzutu formalnego tylko podchodzenia do istotnych spraw mieszkańców, to jednak na palcach można policzyć komitety blokowe starych domów, które umiały zatroszczyć się o życie kulturalne mieszkańców, o założenie świetlicy, zorganizowanie bibliotek itd. Chlubny wyjątek stanowią niektóre komitety Mokotowa, dzięki niezwykle energicznej pomocy Dzielnicy Rady Narodowej.

Do nowych bloków wprowadzają się ludzie z radością i... z całym balastem dotychczasowych uprzedzeń i przyzwyczajeń. Ze słusznej świadomości pozbycia się wielu najistotniejszych kłopotów powstaje najczęściej nieporozumienie, polegające na przekonaniu o bezużyteczności komitetów blokowych! I tak o utworzeniu komitetów „zapomnieli” mieszkańcy niektórych części Muranowa. Ci swoją niedbałość okupili zresztą najdrożej. Trudne wprost do opisania stopy śmieci, walające się na podwórkach, rozbite butelki kaleczące nogi dzieci, brak dojścia do niektórych domów — to wynik zupełnego braku zainteresowania tą dzielnicą. Innym przykładem może być Stare Miasto, oddane

...ale na takim „podłożu” zabawy nie są na pewno bezpieczne...



Oto mieszkanie „wielorodzinne”.

do użytku już rok temu. Zwiędzającym Warszawę nie radzimy zaglądać poprzez piękne sienie na podwórka. Pamujący tam bałagan nie wystawi na pewno dobrego świadectwa mieszkańcom. A o właściwego gospodarza terenu — o komitety blokowe — możemy pytać długo i bezskutecznie — dotychczas jeszcze nie ma.

Inaczej nieco rzecz ma się na MDM-ie. Prawdopodobnie wpływowi Dzielnicy Rady Narodowej (Warszawa — Śródmieście należy przypisać fakt, że komitety blokowe zorganizowano tu w niedługim czasie po wprowadzeniu się pierwszych mieszkańców. Komitety blokowe umiały pomóc mieszkańcom. One to spowodowały utworzenie wystarczającej liczby sklepów spożywczych w dzielnicy, ubogiej w tego rodzaju placówki. One potrafiły w ziemie załatwić sprawę le działających kotłowni. One to wreszcie, do dzisiejszego dnia... nie mogą załatwić sprawy wyniesienia się z dzielnicy mieszkaniowej niezliczonych urzędów, zajmujących całkiem nieodpowiednie dla nich lokale. I choć bezpośrednim rezultatem tej walki było... zajęcie tabliczek urzędowych z frontów gmachów, to jednak niepodobieństwem okazało się nawet usunięcie tych samych tabliczek z drzwi, za którymi gnieźdzą się wspomniane urzędy...

Jak więc widzimy, i w starych i w nowych domach istnienie komitetów blokowych jest bardzo potrzebne. Obiektywne warunki złych, lepszych czy bardzo dobrych mieszkań — to jeszcze nie wszystko. Najważniejsze jest: jak potrafią zagospodarować się tu ludzie. Wtedy nawet w złych mieszkaniach, których jest coraz mniej, może być zupełnie znośnie. A w nowych blokach, których z dnia na dzień przybywa, powinno mieszkać się jak najlepiej!

B-D

Lokal mocno „uprzemysłowiony”.



Na Trakcie Starej Warszawy

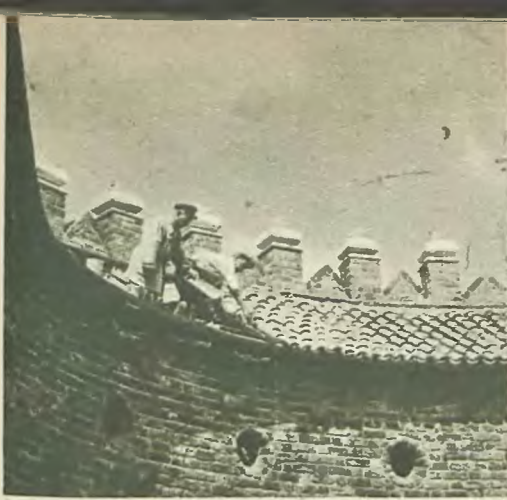
Centralnym obiektem drugiej części Traktu Starej Warszawy jest barbakan, który łączy komunikacyjnie Rynek Staromiejski poprzez ul. Nowomiejską z kładem ul. Freta i Rynkiem Nowomiejskim.

Prace zabezpieczające i rekonstrukcyjne rozpoczęto w roku 1952. Przystąpiono do występowania ocalałej części ściany od ulicy Freta, w której zachowane zostały 4 autentyczne średniowieczne strzelnice, widoczne z lewej strony nad bramą od ulicy Mostowej oraz krenelaz na długości 8 m, w tym 4 krokiewki i 5 słupków. Ta część murów obronnych była częścią składową murów budynków mieszkalnych pobudowanych w okresie, gdy barbakan i mury obronne straciły swoje znaczenie strategiczne.

Do robót zabezpieczających i rekonstrukcyjnych przystąpiła załoga budowlana pod kierunkiem budowniczego Piotra Południkowicza i majstra Mikołaja Lubowidzkiego, w skład której wchodził między innymi murarze: Tadeusz Marczewski, Jan Piekarski, Adam Stepien, Ignacy Hak; cieśle Franciszek Chojnowski, Jan Trubillo; robotnicy Aleksander Dąbrowski, Wacław Mickiewicz. Rzemieślnicy ci, zwani na Starówce „złote rączki”, pracują po dziś dzień na barbakanie i dumni są z wyników swojej pracy.

Po zabezpieczeniu resztek ocalałych murów przystąpiono do ankwilowania ich oraz wykonania specjalnego masy żelbetowego celem odciążenia starych fundamentów. Po wykonaniu zabezpieczeń rozpoczęto roboty mury w części półkolistej od strony ul. Freta, odtwarzając brame gotycką ze szczeliną wewnątrz na opuszczane wrota żelazne, zwane „broną”. Wrota te zamykały dostęp do miasta w razie napadu wroga.

Przy kopaniu fosy odkryto w starych rumowiskach osiemnastowiecznych kamieniczek ślady dalszych części autentycznych średniowiecznych murów barbakanu oraz słupy drewniane mostu, łączącego Stare i Nowe Miasto.



Majster Mikołaj Lubowidzki przy pomocy dekarza układa właśnie dachówkę tzw. starorzyską na samym szczycie barbakanu.
Fot. Z. Siemra z 1950



Baszta zwana „Prochową“ posiadała na rycinie Zygmunta Vogla spiczaste zakończenie. Obecnie, przywrócono je przy rekonstrukcji.



Ileż pracy wymaga wykończenie takiej elewacji! Ale jakże przyjemnie jest powiedzieć sobie: „Z tym — już koniec!“ i przystąpić do rozbierania rusztowań, na których się pracowało przez długie tygodnie. Oglądamy taką właśnie chwilę, przy jednym z domów przy ul. Freta.
Fot. F. A. Kaczkowski

W roku 1953 wybudowane część półkolistą i dwie wieże od strony bramy; obecnie zakończono roboty murowe przy pozostałych dwóch wieżach. Ciesle wykonują więzby dachowe, które pokryte zostaną starorzyską dachówką, zwaną „mnuchy i mniszki“.

Od strony ul. Mostowej wykonywana jest ściana oporowa żelbetowa, most oraz schody, prowadzące z poziomu ulicy do fosy.

Fosa stanie się w najbliższej przyszłości miejscem spacerów

nie tylko mieszkańców Starówki, ale i całej Warszawy.

Bardzo zdziwieni byłiby rajcy miejscy Starej Warszawy, gdyby obecnie mogli oglądać nowoczesne sposoby wykonywania robót. Materiały podawane są na wieże barbakanu windą elektry-

czną, beton na ścianę oporową przywożony był samochodami-gruzzkami z fabryki betonów i zapraw. A jednocześnie mogliby oni widzieć, z jaką pieczołowitością odbudowujemy stare zabytki staromiejskie.

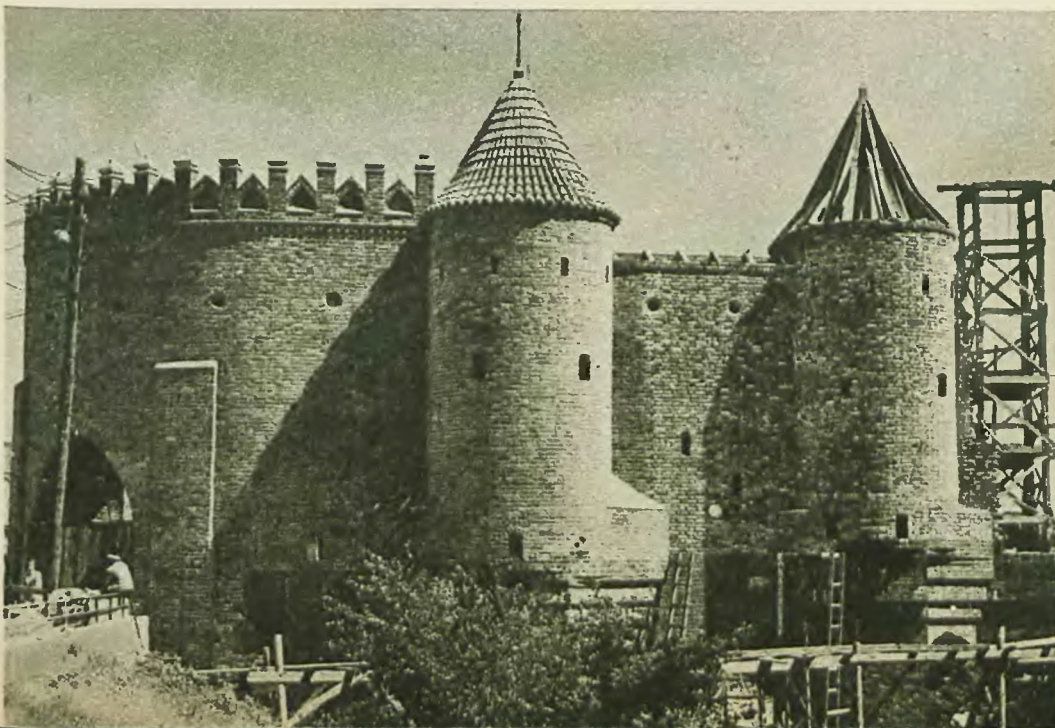
Aleksander Danielewicz

W pierwszych dniach lipca 1954 roku zabytkowy barbakan warszawski tak się prezentował od strony zachodniej. W roku 1953 wybudowano część półkolistą i dwie wieże od strony bramy. Obecnie zakończono już roboty murowe przy pozostałych dwóch wieżach.

Fot. Z. Siemaszko

Odbudowa ulicy Freta weszła w stadium końcowe. Realizację swego projektu ogląda prof. Mieczysław Kuzma (pierwszy od lewej).

Fot. F. A. Kaczkowski



czy pamiętacie rysunek fabryki na banknocie 100-złotowym? Albo jeden ze znaczków naszej poczty lotniczej, przedstawiający samolot nad zakładem przemysłowym? Z pewnością nieraz je oglądaliście i z pewnością nieraz zastanawialiście się, czy właśnie tak, jak jak to przedstawili graficy, mają wyglądać nowe polskie fabryki, huty lub inne obiekty przemysłowe. Rysunki pokazują przecież stare, zamiedbane hale, wśród których bezładnie porzucane są jakieś małe, drewniane szopy, pakamery etc.

Nie! Nie tak powinien wyglądać nowy obiekt socjalistycznego przemysłu! Przemysł, który rozwija się w naszej Ojczyźnie w olbrzymim tempie. Z każdym niemal tygodniem przystępują do pracy nowe obiekty, oddawane są nowe budynki. Wystarczy przejrzeć gazety codzienne, by poznać nową geografii polskiego przemysłu: „Skawina“, huta im. W. Lenina, huta miedzi koło Legnicy — to nazwy obiektów, które rozpoczęły lub rozpoczną pracę w najbliższym czasie. Z fotografii znamy ich architekturę: to piękne, przestronne hale o jasnych, pełnych słońca i powietrza wnętrzach, a zarazem bogate w wyrazie plastycznym.

Właśnie o architekturze obiektów przemysłowych, o naszych nowobudowanych fabrykach, kopalniach i hutach bardzo obszernie mówiono podczas Roboczej Narady Architektów, która odbyła się w salach rezerwowych Teatru Narodowego w Warszawie w dn. 2 i 3 lipca br.

OCENA POKAZU

Narada ta, popularnie nazwana „sejmem architektów“, została potraktowana przez organizatorów (Stowarzyszenie Architektów Polskich), jako robocze spotkanie dyskusyjne, a nie próba podsumowania całokształtu osiągnięć i braków polskiej architektury w okresie Dziesięciolecia. Te tematy będą przedmiotem osobnych obrad. Natomiast 2 i 3 lipca mówiono przede wszystkim o pracach, wykonanych przez projektantów w roku 1953 i zobrazowanych przez Ogólnopolski Pokaz Architektury w Warszawie.

Podczas Narady, w której wzięło udział ok. 170 przedstawicieli architektów i urbanistów, omówione zostały przede wszystkim prace wystawione na Pokazie, jakkolwiek w czasie dyskusji wspomniano także o projektach, które nie zostały udostępnione na warszawskiej wystawie. III Ogólnopolski Pokaz Architektury (o którym pisaliśmy w jednym z poprzednich numerów „Stolicy“) nie był bowiem PRZEGLĄDEM wszystkich prac wykonanych w roku 1953, lecz tylko WYBOREM prac przykładowych.

Ocena Pokazu, wygłoszona w referacie, przygotowanym przez zespół powołany uchwałą Zarządu Głównego Stowarzyszenia Architektów (zespół w składzie: przewodniczący — J. Gieysztor, członkowie — T. Brzoza, H. Buszko, B. Garliński, A. Kotarbiński, J. Minorowski, J. Roubka, B. Szmidt i Z. Wacławek) oraz referat „Architektura przemysłowa w Polsce Ludowej“ (również przygotowany przez zespół w składzie: W. Adamski, C. Cala, T. Dziegielewski, J. Hryniewiecki, Z. Innatowicz, T. Kaszubski, T. Lamprecht, B. Szmidt, A. Szwejkowski i St. Tomczak) były podstawą ożywionej, szczerzej i wielostronnej dyskusji. Fakt, że podczas narady zabierali głos kilkudziesięciu mówców (mierząco zgłaszających wnioski i uwagi w imieniu dużych Kół SARP czy całych pracowni architektonicznych), chyba najlepiej odzwierciedla wielkie zainteresowanie ogółu projektantów sprawami ich warsztatu pracy.

Mówcy stwierdzili na ogół poważny wzrost i rozwój poziomu artystycznego i technicznego wielu projektów, w szczególności podkreśleniem zwiększenia troski o architekturę obiektów przemysłowych. Jednakże — mówiąc o architekturze przemysłowej — wspomniano wielokrotnie, iż wciąż jeszcze wiele zakładów budowanych jest jedynie według dokumentacji, przygotowywanej przez zespoły inżynierskie, bez współpracy z architektami i plastykami.



Biurowiec WPB przy ulicy Lindleya, projekto wany przez inż.-arch. T. Iskierkę (perspektywa).



OSIEDLE RACLAWICKA
WARSZAWA MOKOTÓW
WIDOK CZĘŚCI POŁUDNIOWEJ
WZDŁUŻ ULICY RACLAWICKIEJ

Osiedle „Raclawicka“ (Mokotów), projektanci inż.-arch. W. Onitsch i M. Sulikowski



Miasto Nowe Tychy, generalni projektanci inż.-arch. H. Adamczewska i K. Wejchert

W trakcie dyskusji kilkunastu architektów wyrażało żal, że na Pokazie zgromadzono tak małą ilość projektów budownictwa wiejskiego. We wnioskach, zgłoszonych poprzez Naradę do Stowarzyszenia Architektów Polskich i do Komitetu dla Spraw Urbanistyki i Architektury, zalecono utworzenie specjalnych komisji czy zespołów, które szerzej niż dotychczas zajmowałyby się zagadnieniami ar-

chitektonicznymi budownictwa wiejskiego i przemysłowego.

RZECZY DOBRE I ZŁE

Omawiając poszczególne projekty, wystawione na III Ogólnopolskim Pokazie Architektury, wiele czasu poświęcono pracom dotyczącym Warszawy. Między innymi uczestnicznicy Narady wyrazili opinię, by przepraco-

wane i poprawione projekty Centrum stolicy — otoczenia Pałacu Kultury i Nauki im. Józefa Stalina — zostały ponownie udostępnione szerszym rzeszom architektów. Mówcy stwierdzili, że na podstawie tych poprawek i korektur wielu projektantów nauczyliby się, jak należy usuwać błędy i jak należy przygotowywać plany wielkich zespołów miejskich. W dyskusji mówiono, że wiele prac (jak właśnie na przykład nowe projekty Centrum), mogą być udostępniane architektom i urbanistom spoza zespołów autorskich za pośrednictwem prasy fachowej, jak np. „Architektura“, czy też poprzez specjalne wydawnictwa, których wciąż jeszcze jest zbyt mało.

Gdy mówiono o innych projektach warszawskich, to opinie zebranych o niektórych blokach mieszkaniowych (jak np. budynek przy ul. I Armii WP) wyrażała pogląd, że architektura tych obiektów nie posiada cech domów mieszkalnych. Liczni uczestnicy dyskusji podkreślali między innymi, że trafnie opracowane zostały plany wielu nowych stuletnich zespołów osiedlowych. Zwrócono na przykład uwagę na ciekawą i bogatą architekturę i urbanistykę osiedla „Raclawicka“ na Mokotowie oraz na dobrą, przemyślaną architekturę niektórych budynków osiedli „Bielany“ i „Zoliborz zachodni“. Ten ostatni zespół spotkał się jednak z krytyką, jeśli chodzi o projekty rozwiązania wielu wnętrz mieszkań.

Ocenę gmachów centralnej warszawskiej elektrociepłowni na Żeraniu sformułowano następująco: „Projekt odznacza się umiejętnością pogodzenia skali przemysłowej ze skalą człowieka. Ukształtowanie bryłowe nie zawsze szczęśliwe. Detal architektoniczny jest widoczną próbą nawiązywania do form historycznych, niemniej jednak odznacza się współczesnością.“

Skrytykowano natomiast projekt stacji ujęcia wody na Wiśle w Warszawie: „Jest rzeczą zastanawiającą, że hydrotechnicy w drugiej połowie XX wieku nie zamaskowali ujęcia wody i naruszyli walory krajobrazowe śródmiejskiego przebiegu rzeki. Projekt ten budzi sprzeciw, zwłaszcza wobec faktu, że w drugiej połowie ubiegłego stulecia potrafiono zagadnienie ujęcia wody na Wiśle rozwiązać urbanistycznie lepiej, przy ówczesnym stanie techniki.“

O PRACACH SPOZA WARSZAWY

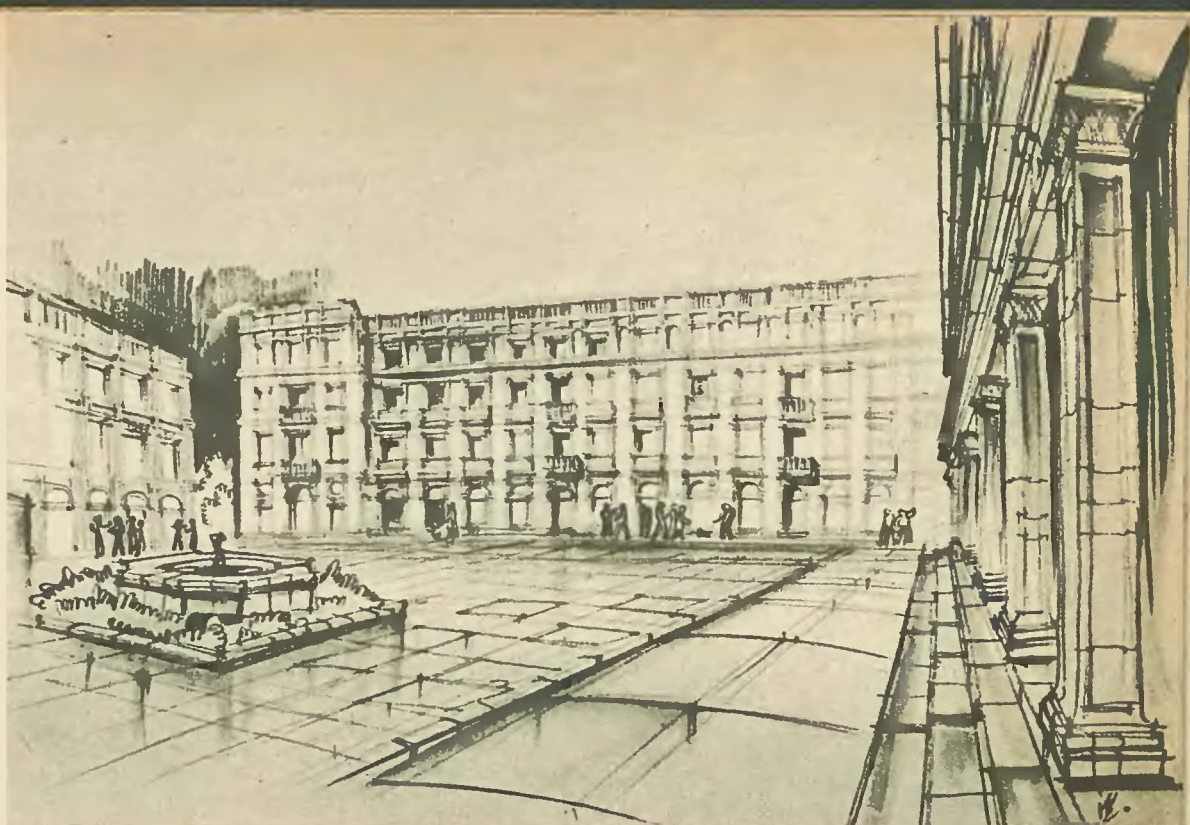
Oczywiście, oprócz omawiania projektów z terenu stolicy wiele uwagi poświęcono pracom spoza Warszawy. Podkreślano na przykład olbrzymi wkład pracy autorów projektów nowego Gdańska; za przykład właściwie opracowanego planu zakładu przemysłowego podano (i to wielokrotnie) projekt zakładu obróbki kamienia budowlanego w Pińczowie. Projekt ten zyskał aprobatę i za dobrą architekturę, nawiązującą do form regionalnych, i za właściwą lokalizację funkcjonalną.

Mówiono również o błędach, popełnianych przez autorów spoza Warszawy. Liczni dyskutanci stwierdzili, iż rozwiązanie planu przestrzennego placu Kościuszki we Wrocławiu jest złe przez brak kompozycji. Mówiono o wadliwym rozwiązaniu centralnego placu w osiedlu Raków w Częstochowie. Architektem i urbanistom z Nowych Tych zwrócono uwagę na zbyt „romantyzm“ w architekturze oraz na to, że stosowane przez nich w niektórych wypadkach formy architektoniczne mają obce polskiej twórczości cechy.

W dyskusji zwracano też często uwagę na konieczność śmielszego niż dotychczas wprowadzania przy projektowaniu nowych materiałów budowlanych, prefabrykatów itd., przez co architekci będą mogli (jednocześnie zwiększając jakość wykonywanej dokumentacji) przyczynić się do znacznej obniżki kosztów budownictwa.

Na marginesie eksponatów Pokazu — pierwszych w Polsce projektów budownictwa wielokopłowego — uczestnicy Narady mówili o swych przygotowaniach do planowania obiektów tego typu.

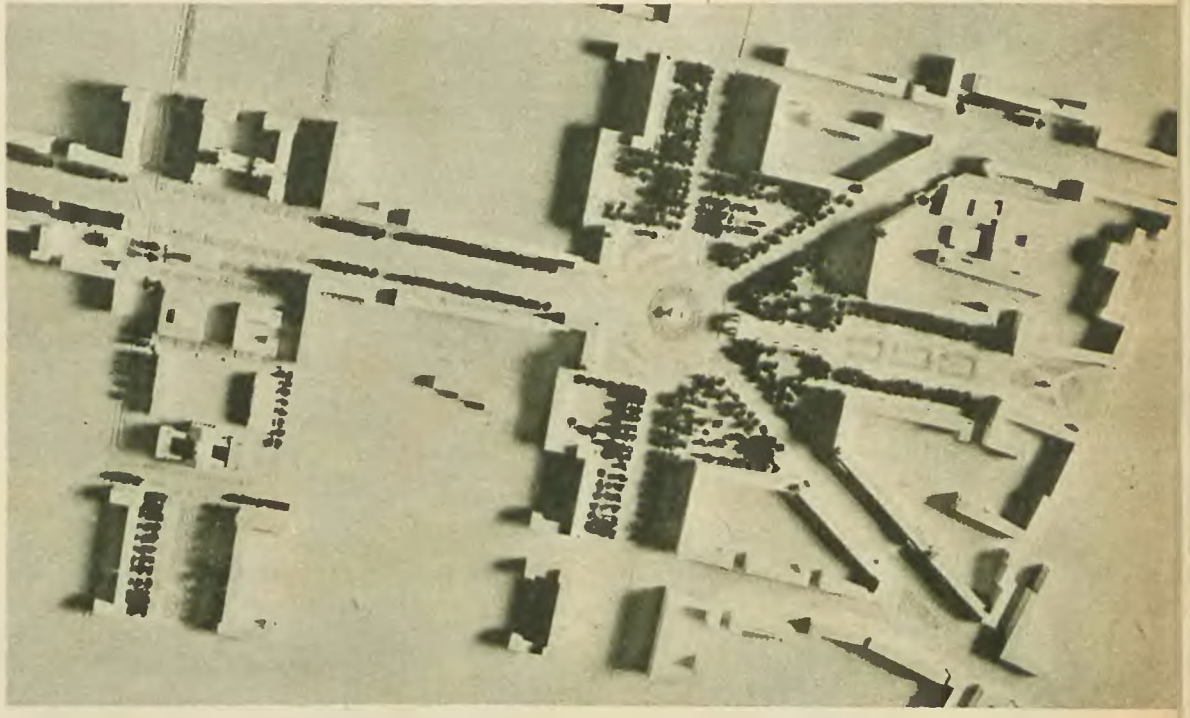
Robocza Narada, zorganizowana z okazji Ogólnopolskiego Pokazu Architektury, była



Osiedle Okęcie, zespół proj. inż.-arch. J. Polak, S. Smigielski, E. Sosnowski i J. Kolasiński.



Budynek mieszkalny w Warszawie (al. I Armii). Proj. inż.-arch. E. Sekrecka i B. Jezewski.



Wola. Rozwiązanie zach. odcinką Trasy W—Z. Projekt inż.-arch. M. Tetmajera i J. Guzikiej.

pierwszą tego rodzaju imprezą i przyniosła wiele materiału, który obecnie będzie szczegółowo opracowywany przez SARP i Komitet dla Spraw Urbanistyki i Architektury. Następne takie robocze spotkania dyskusyjne odbywać się będą obecnie znacznie częściej, niż w przeszłości. Również i pokazy architektoniczne organizowane będą częściej, niż dotychczas. Jak informował przedstawiciela

„Stolicy“ jeden z organizatorów Ogólnopolskiego Pokazu, inż. arch. Bohdan Garliński, jeszcze w tym roku odbędą się 4 regionalne pokazy twórczości architektonicznej, a mianowicie w Szczecinie, Łodzi, Krakowie i Lublinie. W przyszłym roku zorganizowany zostanie znowu ogólnopolski pokaz, sumujący dorobek r. 1954. Andrzej Chrzanowski
Zdjęcia: A. Funkiewicz

TYNK, KAMIEŃ CZY OKŁADZINA PREFABRYKOWANA



Przy rekonstrukcji domów zabytkowych stosujemy zwykle tynki.
Fot. A. Kaczkowski

Interesujący artykuł Jerzego Wierzbickiego w nrze 23 „Stolicy”, skierowany przeciw kamiennym elewacjom w nowych realizacjach warszawskich — na rzecz elewacji w tynkach wapiennych — nasuwa pewne uwagi.

Trzeba się zgodzić z autorem, że całkowicie kamienne elewacje nie są zgodne z warszawskimi tradycjami. Gdzie nie ma w pobliżu kamienia, tam kamień nie jest stosowany masowo i nie staje się tradycyjnym tworzywem fasad.

Jednakże zwyczaje i nawyki żyją w pewnych okresach czasu, dopóki zmiana warunków zewnętrznych nie spowoduje upadku jednych tradycji i powstania nowych.

W momencie, kiedy tynkowa wyprawa budynków przestaje zaspokajać wymagania stawiane współczesnemu budownictwu, zaś z drugiej strony techniczne możliwości wydobywania, transportu i obróbki kamienia znakomicie ułatwiają stosowanie go nawet w dużych ilościach — tradycja triumfalnej wyłączności tynków naturalnych w budow-

nictwie zaczyna się załamywać.

Przecież nie to wydaje mi się najistotniejsze. Pytanie powinno brzmieć: nie „tynk czy kamień”, lecz „tynk lub kamień, czy prefabrykat ściennie-okładzinowy?” Sądzę, że odpowiedź na tak sformułowane pytanie wypadnie na korzyść prefabrykatu, argumentów zaś szukać nie trzeba będzie długo. Rozwój współczesnego budownictwa zdąży zdecydowanie w kierunku jak największej eliminacji „mokrych” procesów budowlanych oraz w kierunku maksymalnego uprzemysłowienia technologii budowy.

W jakimkolwiek aspekcie rozpatrywałoby się obecnie technikę tynkowania elewacji, okaże się ona nader niedoskonała i przestarzała i jakkolwiek tynkowa wyprawa zewnętrzna istotnie posiada swoje walory, właściwe każdej pracy rękodzielniczej, to jednak ujemne strony wypraw tynkowych zdecydowanie przechylają szalę na niekorzyść tej techniki.

Współczesne budownictwo z uwagi na konieczną szybkość budowy dąży i musi dążyć do jak największej mechanizacji i uproszczenia procesów budowlanych, a tym samym do coraz

większej redukcji robót wykonywanych ręcznie. Tynkowe wyprawianie ścian stoi w jaskrawej sprzeczności z tym postulatem: jest długotrwałe, wymaga specjalnych przygotowań na placu budowy (rusztowania, przygotowanie wyprawy, szablonów do wyciągania profili itd.). Co najważniejsze zaś, wymaga szczególnej staranności wykonania i wysokich kwalifikacji rzemieślników, jeśli efekt fasady ma być korzystny.

Niestety, aż nazbyt łatwo wskazać w Warszawie przykłady tynkowych wypraw zewnętrznych, które nie świadczą dobrze o możliwości stosowania tej techniki w warunkach koniecznej szybkości wykonywania robót budowlanych. Tynkowanie elewacji wymaga sprzyjających warunków atmosferycznych. Już lekkie przymrozki w czasie robót elewacyjnych powodują późniejsze „odparzenie się” tynków zewnętrznych i w konsekwencji odpadanie fragmentów wyprawy. Również wykonywanie tynków partiami, z dnia na dzień, co jest przecież nie do uniknięcia, pozostawia na elewacji wyraźne granice poszczególnych „kawalków”. W tym wypadku nawet późniejsze pomalowanie elewacji nie daje na ogół właściwego rezultatu, gdyż pomalowana elewacja jest szczególnie wrażliwa na wszelkiego rodzaju zacieki i zabrudzenia. Wspomnieć trzeba wreszcie o jeszcze jednym charakterystycznym mankacie wypraw tynkowych, którym są plamy, powstające na skutek „zatarcia” dziur po hakach, do których umocowane było rusztowanie.

Próby stosowania tynków barwnych nie dały na ogół w budownictwie warszawskim pozytywnych wyników. Tynki takie, stosowane m. in. przy rekonstrukcji zabytkowych zespołów architektonicznych, nie dają przyjemnego efektu: kolor jest na ogół brudno-siwy, nierówny.

Oczywiście, przy rekonstrukcji budynków historycznych niesłuszne byłoby stosowanie innych technik, niż tradycyjny warszawski tynk naturalny i w takim wypadku nie pozostaje nic innego, niż troska o najstaranniejsze wykonanie wyprawy. Natomiast nie wydaje się słuszny postulat rozciągnięcia tradycyjnej techniki elewacyjnej na budownictwo nowe.

Od dziesiątków lat szukano sposobów uwolnienia się od przestarzałej techniki tynkowania elewacji, i to zarówno ze względów estetycznych, jak i technologicznych. Z okresu

przedwojennego wymieńmy dla przykładu wykonaną w czerwonej ceramice elewację poselstwa czechosłowackiego przy ul. Koszykowej, klinkierową elewację gmachu ówczesnej Dyrekcji Kolei przy ul. Chałubińskiego, czy tak chętnie stosowaną przez niektórych architektów szarą li-cówkę cementową.

Do tej grupy technik, których istotną i wspólną cechą jest wykonywanie elewacji budynku z gotowych, uprzednio poza placem budowy przygotowanych elementów, zaliczyć można również i okładzinę kamienną. Fakt, że kamień jest w przeciwieństwie do klinkieru czy cementówki materiałem naturalnym, nie jest w tym aspekcie istotny.

W pierwszym okresie powojennej odbudowy pojawiają się znowu próby bardziej współczesnego rozwiązania problemu elewacji. Z pierwszych, nieśmiałych jeszcze prób wymieńmy estetyczną elewację w wypukłej cegielce przy ul. Ordynackiej, tu i ówdzie na Nowym Świecie cokoły z prefabrykowanych elementów okładzinowych i in. Na właściwą drogę wkroczyły jednak dopiero próby, przeprowadzone na Kole. Przyjęto tu zasadę: budynek otrzymuje elewację równocześnie ze wznoszeniem murów zewnętrznych, elewację tę tworzą odpowiednio ukształtowane prefabrykowane elementy ściennie-okładzinowe. Prawda, że próba ta do pewnego stopnia zawiodła, jeśli idzie o ostateczny efekt estetyczny: zaszała potrzeba przeprowadzenia w mniejszym lub większym stopniu „retuszu” elewacji. Zawinił tu znowu pośpiech, niedostatecznie opanowanie technologii prefabrykacji, niestaranność wykonania. Ale zasada była i jest słuszna. Zasadą tą jest prefabrykacja elementów elewacyjnych poza placem budowy i równoczesny ze wznoszeniem murów montaż tych elementów bez użycia rusztowań zewnętrznych. Dalszym rozwinięciem tej zasady jest system budownictwa wielkopłytkowego, którego koncepcja jest już u nas wstępnie opracowana, a próby budowlane — oby nastąpiły jak najszybciej!

Do czasu zaś okrzepnięcia i upowszechnienia się metod prefabrykacji elementów ściennie-okładzinowych nie należy, sądzę, dyskryminować systemu licowania kamieniem, choćby dlatego, że jako technika montażowa stanowi on jedno z ogniw pośrednich pomiędzy przeżywającą się wyprawą tynkową, a wschodzącą techniką prefabrykacji.

Arnold Majorek

Klinkierowa elewacja przy ul. Chałubińskiego. Na Kole stosowano prefabrykowaną okładzinę. Estetyczna elewacja przy ul. Ordynackiej.

Fot. I. Rulhak

Fot. E. Kąpielci

Fot. A. Gasiewicz



PRZY BUDOWIE

WARSZAWSKIEGO
CENTRUM

Coraz bardziej rozszerza się front budowy warszawskiego Centrum; zalegi obejmują coraz to nowe, następne odcinki robót.

W tej chwili główne prace koncentrują się w dwóch miejscach nowego Centrum — przy ulicy Marszałkowskiej między al. Jerozolimskimi a ul. Królewską oraz przy ul. Marszałkowskiej — od alei Jerozolimskich w stronę MDM, między ul. Nowogrodzką a Wilczą.

Brigady asfaltowe Miejskiego Przedsiębiorstwa Robót Drogowych zakończyły już układanie nawierzchni na tym pierwszym odcinku; brakujące jeszcze, już tylko nieliczne fragmenty uzupełnione będą przed upływem przyszłego tygodnia. Zostawiono je ze względu na konieczność zainstalowania licznych urządzeń i przewodów. Już obecnie bowiem, w trakcie budowy, przeprowadzane są linie do przyszłych radiowych kolumn dźwiękowych, zakładane są specjalne linie niezbędne do obsługi kabin radiowych, filmowych i telewizyjnych, które znajdują się na placu Józefa Stalina.

Brukarze z MPRD (kierownictwo robót nr 4) przystąpili już do układania prowizorycznych chodników po wschodniej stronie al. Marszałkowskiej — od Ogrodu Saskiego w kierunku al. Jerozolimskich. Również i te roboty ukończone zostaną przed 20 lipca br.

Na drugim odcinku objętym obecnie ofensywą budowy Centrum dobiegają już końca roboty przy rozbiórce ruin domów zniszczonych w czasie działań wojennych. Między innymi oczyszczony został prawie w 100 procentach plac między ul. Hożą a Wspólną i Wilczą. Pozostały tam tylko do rozebrania i zniwelowania zasadnicze roboty rozbiórkowe zakończone zostaną w bieżącym kwartale. Już wkrótce i tu rozpocznie się przebudowa nawierzchni ulicy Marszałkowskiej.

W związku z tą przebudową Miejskie Przedsiębiorstwo Komunikacyjne rozpoczęło ostatnie wstępne prace przygotowawcze przed przesunięciem torowiska na ul. Marszałkowskiej między al. Jerozolimskimi a MDM. Jak już informowaliśmy naszym Czytelników, tory tramwajowe przesunięte będą na tym odcin-



Skrzyżowanie Marszałkowskiej z alejami Jerozolimskimi w dniu 8-go lipca br. Zmontowano już gwiazdzisty rozjazd dla tramwajów. Oczyszczono narożnik, na którym stał niegdyś dom architekta Marcconiego. Dalej w kierunku placu Konstytucji widzimy wielką, ciemną bryłę kamienicy na rogu Zurawiej, która jest w stadium rozbiórki. Jeszcze dalej — gotowy dla przeprowadzenia nowej trasy teren, na którym stały przed 1939 r. czynszówki. Na planie ostatnim — domy pl. Konstytucji i kościół Zbawiciela. Fot. A. Funkiewicz

ku o ok. 17 metrów w kierunku zachodnim. Po tej przebudowie znacznie usprawniony będzie

ruch kołowy na ulicy Marszałkowskiej, a między innymi zlikwidowane zostaną niebezpiecz-

ne kolizje przy skrzyżowaniu Marszałkowskiej z ul. Wilczą i Piękną. A. C.



Z rogu ulicy Hożej i Marszałkowskiej (strona parzysta) oglądamy resztki kamienic między Hożą i Wspólną i wielką czynszówkę na rogu Zurawiej, która zostanie rozebrana, gdyż znalazła się na linii nowej, poszerzonej przeszło dwukrotnie, ul. Marszałkowskiej.



Obserwujemy właśnie wywożenie gruzu, pozostałego po resztkach „parterowej” Marszałkowskiej. Praca wre w całej pełni. Jest o tyle trudna, że ani na chwilę nie wstrzymano na tym odcinku ruchu tramwajów, ograniczono jedynie komunikację samochodową. Fot. F. Karasielwicz

Pałac Lubomirskiej w Mokotowie



Przy ulicy Puławskiej 39/41 w Warszawie uwagę przechodnia zwracają dwa niewielkie, dziwnego kształtu budynki, odbijające od wysokiej zabudowy ulicy. Jeden z nich, strzelisty, przypomina miniaturową gotycką wieżę; drugi, bardziej przysiadły, nosi ślady osobliwych, jakby arabskich ornamentów, którym zawdzięcza nieszluszna nazwę „pawilonu maurytańskiego“.

Oba te pawilony oraz trzeci, mocno zrównany przy ulicy Belwederskiej, znaczą granice sławnego Mokotowa, dziś już nie istniejącego osiemnastowiecznego ogrodu Izabeli Lubomirskiej, marszałkowej wielkiej koronnej.

Zgodnie z planami urbanistycznymi ogród ten, podobnie jak Królikarnia, ma zostać włączony do kompleksu Parku Kultury.

Wydaje się, że byłoby rzeczą słuszną, aby wyżej wspomniany „domek maurytański“ został zachowany i odbudowany jako element całości ogrodu, mającego długą swoją historię.

Ogród mokotowski początkami swymi sięga czasów stanisławowskich. W roku 1772 wznosił tutaj architekt Efraim Szreger dla księżny Lubomirskiej willę, przeznaczoną na krótki, parodniowy pobyt w wiejskim zaciszu, tzw. maison de plaisance.

Do wyboru miejsca w znacznym stopniu zapewne przyczyniła się bliskość Łazienek. Izabela Lubomirska żywiła bowiem od czasu młodości głębokie i wzajemne uczucia dla swego kuzyna Stanisława Augusta, a legenda przekazała wiadomość o częstych odwiedzinach króla w rezydencji mokotowskiej.

Według zachowanych planów Szregera, willa Lubomirskiej była niewielkim dwukondygnacyjnym budynkiem, zbudowanym na planie kwadratu i przykrytym dachem namiotowym. Bryłę pałacu cechowała prostota i zwartość, elewacje — brak wyraźniejszych akcentów architektonicznych. Elementy dekoracyjne ograniczały się do prostych obramień otworów okiennych i drzwiowych, cechowały je w ogóle oszczędność i pewna surowość.

W tej postaci około roku 1780 namalował willę Canaletto w „Widoku łąk wilanowskich“.

Ale rezydencja Lubomirskiej zasłynęła i stała się przedmiotem wielu literackich opisów dopiero wówczas, gdy Szymon Bogumił Zug rozplanował i ozdobił ogród mokotowski. Architekt ten, twórca wielu warszawskich ogrodów sentymentalnych, wśród kęp bogatych, pozornie ludzką ręką nie

tkniętych drzew ogrodu mokotowskiego rozrzucał pawilony ogrodowe, altany i zabudowania gospodarcze, aby zgodnie z modą stanowiły tło dla zabaw gości z miasta.

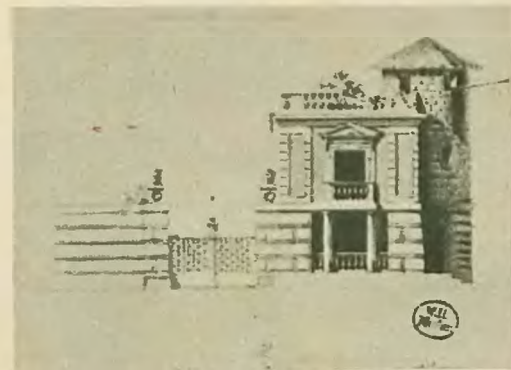
Najstarszym ze zrealizowanych dla Mokotowa pawilonów ogrodowych był wspomniany już „domek maurytański“, wzniesiony w roku 1776, jako „glorietta flamandzka“. Projekt budynku, opracowany przez Zuga w wielu rysunkach i szkicach, zachował się do naszych czasów. Całość oryginalna w pomysłach i wyjątkowo dekoracyjna, reprezentowała stylowo uproszczony przez Zuga w duchu klasycyzmu barok flamandzki.

Przy ulicy Belwederskiej, na wschodniej granicy ogrodu mokotowskiego, stoi ruinka, również zbudowana według projektu Zuga.

Inny znowu rysunek Zuga przedstawia zachowaną do dzisiaj wieżę, która zdobiła wjazd do części gospodarczej ogrodu mokotowskiego.

Po śmierci marszałkowej Lubomirskiej w roku 1817 dobra mokotowskie stały się własnością jej córki Aleksandry, żony znakomitego polskiego archeologa i teoretyka sztuki Stanisława Kostki Potockiego. Po trzech latach Mokotów dostaje się Annie z Tyszkiewiczów Potockiej po drugim mężu Wąsowiczowej.

Sentymentalny ogród Lubomirskiej, sławny, wielokrotnie prozą i wierszem opiewany Mokotów, zmienia wówczas swój charakter. Zmieniły się już bowiem czasy, gusty artystyczne i moda. Nie jest to już „chateau“, sentymentalna osiemnastowieczna siedziba



Domek zaprojektowano w stylu flamandzkim.

wiejska. Mokotów Anny Wąsowiczowej utrzymany jest całkowicie w duchu romantyzmu początków XIX wieku.

W roku 1825 dokonywa gruntownej przebudowy pałacu i budynków ogrodowych Mokotowa Henryk Marconi. Po dokonanej przez Marconiego przebudowie „glorietta flamandzka“ została nazwana „domkiem maurytańskim“.

W roku 1846 sprzedaje Wąsowiczowa dobra Mokotów Franciszkowi Szustrowi, znanemu litografowi i przedstawicielowi zamożnej burżuazji warszawskiej, który urządził tu



Projekt S. B. Zuga wieży z gotyckim.

taj modne i przynoszące znaczne dochody letnisko. Już w roku 1846 uruchomił on restaurację w dolnym parku mokotowskim oraz wyremontował i przystosował do nowych warunków domki ogrodowe.

Okolo roku 1860 uległ pałacyk mokotowski przebudowie, prowadzonej sposobem gospodarczym pod kierunkiem właściciela. Do południowej ściany budynku dobudowano wówczas dwupiętrową, neorenesansową oficynę. Dobudowa tego skrzydła zepsuła zwartą bryłę budynku.

W końcu XIX wieku dolny park mokotowski został puszczony w dzierżawę i wkrótce stał się popularnym w Warszawie miejscem zabaw, zwanym „Promenadą“.

Pałacyk mokotowski pozostał w rękach rodziny Szustrów do końca ostatniej wojny. Spalony w czasie działań wojennych 1944 roku, przedstawia obecnie obraz zupełnej ruiny.

Posiadany jednak materiał ikonograficzny pozwoli odtworzyć tzw. pałac Szustra, jak również mokotowskie pawilony ogrodowe, usunąć ślady dziewiętnastowiecznej przebudowy z „domku maurytańskiego“ i, miejmy nadzieję, zachować dla naszej stolicy ostatni już tego rodzaju zespół architektoniczny: warszawski ogród sentymentalny.

Maria Zakrzewska



Domek przy Puławskiej wzniesiony przez Zuga w 1776 r. (stan z 1939). Obecny stan „domku maurytańskiego“ budzi najpoważniejsze obawy



W „Widoku ták wilanowskich“ namalował Canaletto ówczesny pałacyk w Mokotowie, jego prostą i skromną elewację Szregera. A tak wyglądał pałacyk mokotowski od strony ogrodu na mie dziorycie Frey'a, który oparł się na rycinie Zygmunta Vogla.



Warszawskie lata Marii Skłodowskiej-Curie

OD REDAKCJI.

W dniu 4-go lipca 1954 r. minęła dwudziesta rocznica zgonu Marii Skłodowskiej - Curie, odkrywczyni radu i innych pierwiastków promieniotwórczych, dwukrotnej laureatki nagrody Nobla.

Nasza wielka rodaczka była nie tylko genialną uczoną, ale i pełnym, wspaniałym człowiekiem, miłującym ludzi, rozumiejącym społeczne zadania nauki i jej postępową rolę w świecie.

Do ostatnich dni swego życia pozostawała gorącą patriotką, mimo że wyszła za mąż za Francuza, prof. Piotra Curie, i we Francji stale mieszkała.

Prasa polska zamieściła ostatnio liczne artykuły o Skłodowskiej-Curie i jej epokowych odkryciach. Nie powtarzając tu rzeczy na ogół dobrze znanych, zamieszczamy fragment wspomnień ostatniej już żyjącej jej siostry, Heleny Skłodowskiej-Szalay, z okresu kształtowania się umysłowości i charakteru przyszłej uczoney, z jej lat warszawskich, które powinny szczególnie interesować czytelników „Stolicy”.

W ziemi Łomżyńskiej jest wieś Skłody. Była ona siedliskiem rodziny Skłodowskich. Dronna jaściankowa szlachta zajmowała ją całą. Pracowała w swoich zagrodach i uprawiała małe kawałki ziemi. Niektórzy zajmowali się rzemiosłem.



Maria (z lewej) i Helena Skłodowska w latach 80-tych.

W tych właśnie Skłodach wybił się na początku zeszłego wieku zdolnościami do nauki Józef Skłodowski — nasz dziadek. Porzucił wieś, skończył uniwersytet, przeniósł się do miasta i poświęcił nauczycielstwu. Został dyrektorem gimnazjum najpierw w Siedlcach, potem w Lublinie. Najstarszym jego synem był Władysław, człowiek wszechstronnie



Władysław Skłodowski z córkami Marią, Bronisławą i Heleną.

zdolny. I on także poświęcił się zawodowi nauczycielskiemu, zamieszkał i pracował w Warszawie, jako nauczyciel matematyki i fizyki w szkołach średnich. Ożenił się z Bronisławą Boguską, przełożoną szkoły średniej dla dziewcząt.

Byli to nasi rodzice. Szkoła matki mieściła się na Nowym Mieście, przy ulicy Freta, pod numerem 16-ym. Tam właśnie urodziła się dnia 7-go listopada 1867-go roku moja siostra Maria.

Oboje rodzice pracowali ciężko, żeby wychować pięcioro dzieci: Zofię, która zmarła w 1876 r.; Józefa, późniejszego doktora medycyny, ordynatora szpitala Dzieciątka Jezus w Warszawie, zmarłego w 1937 r.; Bronisławę, późniejszą Dłuską, doktora medycyny, twórczynię Instytutu Radowego w Warszawie, zmarłą w 1939 r.; Helenę, z męża Szalayową, wizytatorkę szkół warszawskich; wreszcie najmłodszą Marię.

W MIESZKANIU NA FRETA

Pamiętam dobrze nasze mieszkanie przy ulicy Freta: dom dwupiętrowy, otoczony od podwórza gankami, po których biegaliśmy dziećmi. Pamiętam doskonale oboje rodziców, tak ściśle ze sobą związanych miłością, szcunkiem i współpracą.

Byłam o rok starsza od Mani. Wychowywałyśmy się razem, razem przygotowywałyśmy się do szkoły. W szkole byłyśmy koleżankami, siedziałyśmy w jednej ławce. Łączyła nas głęboka miłość siostrzana. Mam w oczach tę małą Maniusię, tak zwane „Anciupecio“, najpierw jako tłustą dziewczynkę, z główką okoloną kręcącymi się jasnymi włoskami, przewiązanymi czarną aksamitką, w fartuszkach z falbankami, z oczkami jasnymi, siwymi, które z uśmiechem, dobrocią i niezwykłą powagą na świat patrzyły. Cicha, dobra, kochająca i łagodna, odznaczała się od wczesnego dzieciństwa niezwykłą pamięcią i zdolnościami.

Czytać nauczyła się sama, niewiadomo kiedy i w jaki sposób. Była kiedyś obecna przy lekcji czytania siedmioletniej siostry Broni i zaglądała ciekawie z boku do książki. Wolno i z trudem czytała Broni jakiegoś długie zdanie. Zniecierpliwiło to Manię i nagle głośno i wyraź-

nie zdanie to przeczytała. Widząc zdumione twarze rodziców i lekką chmurę na czole zawstydzonej Broni, rozplakała się głośno, przepaszając i mówiąc: „Nie wiedziałam, że nie wolno, że robię coś złego, ale to przecież takie strasznie łatwe!”

Gdy opanowała sztukę czytania — nie można było jej od książek oderwać. Zajmowało ją wszystko, co widziała na okół siebie. Niezwykle zainteresowanie budziły przyrządy fizyczne, a między nimi wielki barometr, który wisiał nad biurkiem w gabinecie ojca. Zmiana położenia strzałek zdumiewała, wprowadzała Manię w zachwyt — „On żyje, Zosiu, prawda, bo się sam rusza?” — wołała, olśniona swym spostrzeżeniem.

WĘDRÓWKI PRZEZ ŁĄDY I MORZA

Widzę przed sobą duży nasz pokój dziecienny w gmachu II gimnazjum na Nowolipkach nr 5, gdzie ojciec był inspektorem. — Widzę poustawiane w różnych punktach pokoju na podłodze różnokształtne i różnobarwne klocki drewniane. Miały one przedstawiać łądy i morza, części świata, kraje, miasta, góry i rzeki. Podróżowaliśmy wśród nich razem z ojcem, który wybrał ten wesoły, pogładowy, bardzo hałaśliwy sposób uczenia nas geografii. „Nie wchodź do morza, bo albo utoniesz, albo zamoczysz nogi i dostaniesz kataru!” — przestrzegała mnie Maria. „A właśnie wejść!” — odpowiedziałam z gniewem, gdyż nie lubiłam, aby ktoś niepowołany robił uwagi — „jesteś niemądra!”. „A ty — zawsze dwa razy więcej!” — mówi Maria z powagą, druzgocze mnie tym powiedzeniem i zwraca się spokojnie do Broni: „Na tę górę się nie wdrapiesz, spadniesz i stłuczysz nos. Musisz wziąć przewodnika”.

Ogromna skrzynia, wypełniona po brzegi, dostarczała nam klocków, które malowaliśmy sami na najrozmaitsze kolory. Morza zastępowaliśmy wielkimi arkuszami niebieskiego kartonu. Boże! jak wyglądał nasz pokój dziecienny po takiej lekcji geografii!

Do nauki historii służyła nam loteryjka, wykonywana przez nas stopniowo, stale pod kierunkiem ojca dopełniana. Wyszukiwanie

w pismach dziecinnych, książkach, czasem w sklepach odpowiednich obrazków do niej stało się ulubionym naszym zajęciem.

ŚMIERĆ MATKI

Jakże dobre i miłe byłyby nasze dziecinne lata, gdyby nie to, że prawie od urodzenia Mani



Kiosk gazetowy w ogrodzie Saskim w 1877 r. Rys. Ksaw. Pillati.

matka nasza zaczęła chorować. Wywiązała się gruźlica płuc, której wówczas nie umiano tak leczyć, jak obecnie. Nie pomagały środki lecznicze, nie pomogły dwukrotne wyjazdy na zimę za granicę, do ciepła, do słońca, przepisane przez majslawniejszych ówczesnych lekarzy: Baranowskiego i Chałubińskiego. Stan matki pogarszał się stale. W domu musiało być cicho. Było więc — smutno...

Śmierć naszej najstarszej siostry fatalnie wpłynęła na matkę, która nie mogła się pogodzić ze stratą dziecka. W roku 1878 — osierociła nas... Został rozpaczony ojciec z czworgiem małoletnich sierot, pozbawionych jej serca i opieki kobiecej. Mania bardzo odczuła śmierć matki. Siedziała w kąci i płakała gorzko, nie dając się pocieszyć...

MÓJ OJCIEC

Ojciec pracował ciężko. Poza godzinami gimnazjalnymi, miał jeszcze w domu zespół dziesię-



Rodzeństwo Skłodowskich, od lewej: Zofia, Helena, Maria, Józef, Bronisława, fotografia zrobiona w 1871 r., gdy Maria miała 4 lata.

ciu chłopców, którymi się opiekował. Byli to synowie zamożnych przeważnie rodzin obywatelskich. Ojciec musiał prowadzić tę „stancję dla uczniów“, bo mu dawała pieniądze, których potrzebował, aby nas wychować i wykształcić.

Toteż z niezmierną wdzięcznością wspominam zawsze ojca, który, nie mając żadnych dla siebie wymagań, zdobywał pracą nad siły wszystko to, co było potrzebne dla naszego rozwoju fizycznego i umysłowego. Nie zadawał mi go poziom szkół do których uczęszczaliśmy. Doksztalał nas prywatnie, w domu. Brałmy stale lekcje francuskiego, niemieckiego i angielskiego. Naukę przyrody dopełniał sam. W soboty gromadził nas zawsze od 7 do 9 wieczór i zapoznawał z literaturą polską. W ten sposób poznawaliśmy dzieła naszych czołowych pisarzy. Ojciec czytał nam ich utwory, a czytał ślicznie, miał dźwięczny głos i wspaniałą dykcję. Jakże mi żywo stoją w pamięci te oczekiwane, cudowne sobotnie wieczory, podczas których przebywaliśmy w zakazanej atmosferze Ojczyzny naszej, uczyliśmy się ją poznawać, kochać i cenić jej wielkich ludzi...

Codziennie wieczorem, przed pójściem spać, ojciec przerabiał z nami ćwiczenia gimnastyczne. Niedziele i święta spędzał z nami w domu albo na wycieczkach po mieście, po jego zabytkach i muzeach, wystawach i zbiorach. Często chodziliśmy do gabinetu zoologicznego.

Dobrego miałyśmy ojca i zawdzięczałyśmy mu wiele. Wyrobił w nas wcześniej samodzielność, zamiłowanie do pracy, zaszczerpił głęboką miłość do Ojczyzny i równie głęboką nienawiść do zaborców, do rządów carskich. Od dzieciństwa miał, z duszami pełnymi buntu, należeliśmy do nielegalnych związków młodzieżowych, do pracy podziemnej. Konspirowaliśmy już jako dzieci prawie, my, „urodzeni w niewoli, okuci w powiciu“...

BYŁA ZAWSZE PIERWSZĄ UCZENNICĄ...

W roku 1877 ja i Mania zostałyśmy oddane na pensję panny Jadwigi Sikorskiej, do klasy III. Mania miała wtedy 10 lat. Po roku przeszła do 7-klasowego żeńskiego gimnazjum rządowego. Gimnazjum to, III, zwane „niemieckim“, mieściło się przy Krakowskim Przedmieściu pod nr-em 36-ym. Klasę III Mania powtórzyła z powodu braku przepisowych lat.

Nauka szła jej w gimnazjum łatwo i dobrze. Była stale pierwszą uczennicą. Najmłodsza w klasie, a tak bardzo odróżniająca się inteligencją i pamięcią, wywierała duży wpływ na koleżanki. Wytwarzała wśród nich atmosferę uczciwości i pracy, wszystkie się z nią liczyły. Korzystały też niejednokrotnie z jej pomocy w matematyce lub innych trudnych pracach szkolnych. Mania łączyła zdolności z ogromną pracowitością i dokładnością w robocie.

Nauczyciele podziwiali jej zdolności, lecz jednocześnie niektórzy z nich, przeważnie Niemcy, dokuczali. Pan Meding, np. nauczyciel niemieckiego zatruwał

wprost życie, utrudniał pracę. Była dla niego zbyt mocną indywidualnością. Prostolinijna, nie uznająca kompromisu, upierała się przy swoim zdaniu. Mówiła zawsze prawdę, nigdy nie splamiła się kłamstwem.

Pamięć jej była przysłowiowa. Kiedyś, gdy uczęszczaliśmy jeszcze do klasy III pensji Jadwigi Sikorskiej, zadano nam długi urywek z ballady Schillera „Der Ring des Polikrates“. Mania zapomniała nauczyć się go w domu na pamięć. Skorzystała z tego, że lekcja niemieckiego była trzecią z kolei i nauczyła się zadanego wiersza podczas dwóch dziesięciominutowych pauz! Mnie zajęła ta praca dobrych kilka godzin...

W szesnastym roku życia Mania ukończyła gimnazjum w 1883-im roku ze złotym medalem.

NAUCZYCIELKA DOMOWA

Po ukończeniu przez wszystkie trzy siostry szkoły średniej zaczęłyśmy się poważnie zastanawiać: co dalej robić? Marzyłyśmy o uniwersytecie. Ale w Warszawie dla nas go nie było... Na wyjazd za granicę nie miałyśmy pieniędzy. Musiałyśmy czekać... Zaczęłyśmy zarabiać korepetycjami, aby ulżyć ojcu i oszczędzić sobie na dalsze kształcenie się. Za godzinę dziennie korepetycji płacono w tym czasie w Warszawie od 3 do 5 rubli... miesięcznie.

Po paru latach Bronia wyjechała, w 21-ym roku życia, na medycynę do Paryża. Mania wzięła dobrze płatne miejsce nauczycielki domowej na wsi i stamtąd pomagała siostrze. Trafiła na dobre stosunki, była lubiana i ceniona. Trzy lata przebyła w domu pp. Żurawskich, pracując jednocześnie nad sobą i powierzonymi sobie dziećmi. Studiowała matematykę prawie samodzielnie, korzystając tylko ze wskazówek ojca, udzielanych listownie gdy się o nie zwracała.

Oprócz swoich dwóch uczennic, Mania gromadziła obok siebie dzieci robotników miejscowej cukrowni i uczyła je bezpłatnie po dwie godziny dziennie. Państwo Żurawscy byli zamożni, często przyjmowali gości. Młodzież używała sportów, w których Mania brała żywy udział. Ślizgała się doskonale, jeździła konno, wiosłowała, tańczyła z zapalem i — dobrze.

Obok fenomenalnej wprost pamięci, miała ogromną łatwość wierszowania, jak zresztą wielu członków naszej rodziny. Mieliśmy wszyscy zwyczaj pisywać do siebie i ojca wierszowane listy.

Kiedyś Mania napisała wierszowane powinszowanie dla swej koleżanki, która wychodziła za mąż za cudzoziemca. Zakończyła je tymi słowy:

„Wszakże ojczyzna w sercach jedynie
naszych ma życie i trwanie,
niechajże zawsze w obcej
krajnie,
serce twe polskim zostanie“.

Nie przeczuwała wówczas, jak bliskie będą te słowa jej własnej sytuacji w późniejszych latach.

Posiadałam grubą zeszyt z wierszami i tłumaczeniami Manii z poetów francuskich, rosyjskich, niemieckich, a nawet z Heinego — na francuski. Zeszyt ten zaginęł mi w czasie powstania,



W tym domu urodziła się Maria Skłodowska-Curie. Tutaj mieściła się szkoła, prowadzona przez jej matkę. W odbudowanym obecnie domu będzie urządzone muzeum jej imienia. Wiele cennych eksponatów przysłała z Paryża Irena Joliot-Curie. Zachowała się meblowanie jednego z pokoiów dawnego mieszkania rodziców Manii. Fot. F. A. Kaczkowski

wraz z jej paraset listami, fotografiami, pamiątkami, które miałam w przyszłości przekazać do muzeum jej imienia...

NA STUDIA WYŻSZE — W ŚWIAT SZEROKI

Tymczasem czas płynął. Bronia ukończyła medycynę, wyszła za mąż w Paryżu za swego koleżę, doktora Kazimierza Dłuskiego. Oboje zaczęli praktykować. Wezwali tedy Marię na studia, do Paryża, ofiarowując jej dom swój i pomoc. Nie bez ciężkiego zmagania się ze sobą, nie bez walki wewnętrznej zgodziła się Mania na ten, tak zresztą przez nią upragniony, wyjazd. Nie mogła się zdecydować na rozstanie z ojcem, na pozostawienie mnie samej...

Ostatnie lata spędziłyśmy razem w Warszawie, żyłyśmy się ze sobą ogromnie. Korzystałyśmy wspólnie z wybornych wykładów tzw. „uniwersytetu latającego“, naturalnie — nielegalnego. Ojciec, chcąc mam pomóc, przyjął już po wysłużeniu emerytury stanowisko dyrektora osad rolnych w Studzieńcu pod Warszawą. Nie mógł jednak być sam. Stała się więc umowa między Marią i mną, że ją zastąpię przy ojcu aż do chwili, w której będę mogła podążyć za nią. Ona miała mi grunt przygotować. To wreszcie Marię przekonano: spokojna już o ojca, zgodziła się na opuszczenie Warszawy, do której była tak przywiązana.

Pożegnałyśmy się na dworcu. Wyjazd Mani był dla mnie cięż-

kim przeżyciem, a pozostanie w kraju samej — napawało mnie smutkiem. Tym bardziej, że udawałam przecież tylko wiarę w prędką powrót Manii i w możliwość mego wyjazdu...

Marzenie Manii spełniło się! W roku 1891-ym, mając lat 24, wyjeżdża z radością w sercu. Jedzie IV klasą, z tobołkami mieszczącymi całą jej chudość. Jedzie więc nareszcie do Paryża, na uniwersytet, będzie się uczyć, będzie się starała jak najprędzej ukończyć studia, a następnie wróci do kraju, zamieszka z ojcem i będzie pracować jako nauczycielka.

O Boże, jak się ten pociąg wolno wlecz!...

Helena Skłodowska-Szalay



Tablica wraca na swe miejsce.

INSTYTUT ONKOLOGII W WARSZAWIE



Gmach Instytutu, zdjęcie z 1932-go roku, zaraz po wybudowaniu.
Fot. St. Podębski

Są jeszcze ludzie, którzy o wielkiej uczonej mówią po prostu „pani Skłodowska”. To długoletni pracownicy Instytutu Onkologii w Warszawie, który powstał dzięki jej inicjatywie i rozwinął się dzięki jej szczególnej opiece. Pierwszy gram cennego radu ofiarowała nowo powstałej placówce Maria Skłodowska-Curie. Pod jej kierunkiem i pod jej wpływem kształcili się późniejsi kierownicy Instytutu, którzy po dziś dzień prowadzą tę placówkę: laureaci Nagród Państwowych profesorowie Franciszek Łukaszyk i Józef Laskowski, kierownik pracowni fizycznej prof. Cezary Pawłowski.

Pieniądze na budowę gmachu, na aparaturę i kosztowne wyposażenie laboratoriów i pracowni naukowo-badawczych wpłynęły z dobrowolnych składek społeczeństwa. Budowę rozpoczęto w 1926 roku. Po sześciu latach, w roku 1932 Instytut Radowy rozpoczął pracę. Trudności materialne i organizacyjne trzeba było zwal-

czać we własnym zakresie, bo żadna instytucja państwowa nie była powołana do niesienia pomocy placówkom tego typu.

Dzięki ofiarności społeczeństwa, szpital Instytutu Radowego przed wojną liczył kilkadziesiąt łóżek; uruchomiono pracownię histopatologiczną i pracownię kliniczne. Nieco później zorganizowano jeszcze pracownię naukowe: fizyczną i biologii nowotworów złośliwych. Działalność badawcza Instytutu hamowana była trudnościami materialnymi, bowiem warunkiem jego istnienia była zasada samowystarczalności — rzecz dzisiaj trudna do zrozumienia, gdy walka o zdrowie człowieka prowadzona jest wszelkimi dostępnymi środkami i w coraz szerszym zakresie.

Po wojnie sytuacja Instytutu zmieniła się gruntownie. Powstało Ministerstwo Zdrowia, Instytut znalazł się pod potężną opieką Państwa. Całkowicie odbudowany po pożarze wojennym, już w 1946 roku mógł wznowić pracę. Ilość łóżek szpitalnych

wzrosła w porównaniu z okresem przedwojennym trzykrotnie; dobudowano trzecie piętro w dziale lekarskim; drugie piętro w dziale patologii, gdzie znalazły pomieszczenie pracownie histopatologiczną i cytologiczną; uruchomiono drugą salę operacyjną. W 1951 roku przekształcono Instytut Radowy na placówkę naukowo-badawczą, w związku z czym nastąpiła również zmiana nazwy na Instytut Onkologii.

Zmienił się też zasadniczo cel i zakres działania Instytutu. Z samotnej placówki, która o własnych siłach musiała przebijać się przez gąszcz trudności materialnych i na marginesie kłopotów i trosk codziennych prowadzić prace naukowo-badawcze, staje się stopniowo centralą szerokiego frontu walki z rakiem. W Krakowie i Gliwicach pracują już oddziały Instytutu; we wszystkich miastach wojewódzkich powstają Ośrodki Onkologiczne, które rozpoczęły już pracę na swoim terenie. Zagęszcza się sieć poradni onkologicznych, których w jednej tylko Warszawie jest już trzy oraz Centralna Poradnia Ginekologiczno-Onkologiczna.

Zasadniczym celem Instytutu staje się wypracowanie metod walki z rakiem, przygotowanie wytycznych dla poradni i poszczególnych ośrodków na terenie kraju oraz prowadzenie prac badawczych nad zagadnieniem raka (onkologia eksperymentalna). Akcja walki z rakiem na naszym terenie staje się coraz bardziej paląca.

Równocześnie z postępowaniem wiedzy lekarskiej udoskonalili się metody wykrywania raka i statystyka zarejestrowanych przypadków podniosła się gwałtownie. Rak zalicza się do chorób społecznych. Kiedy w roku 1900 tabeja chorób, będących bezpośrednią przyczyną śmierci, mieściła raka i inne nowotwory dopiero na szóstym miejscu (po gruźlicy, zapaleniu płuc, chorobach serca i naczyń krwionośnych mózgu, chorobach nerek), to w czterdzieści lat później takie same zestawienie umieszcza choroby nowotworowe już na drugim miejscu, po chorobach serca.

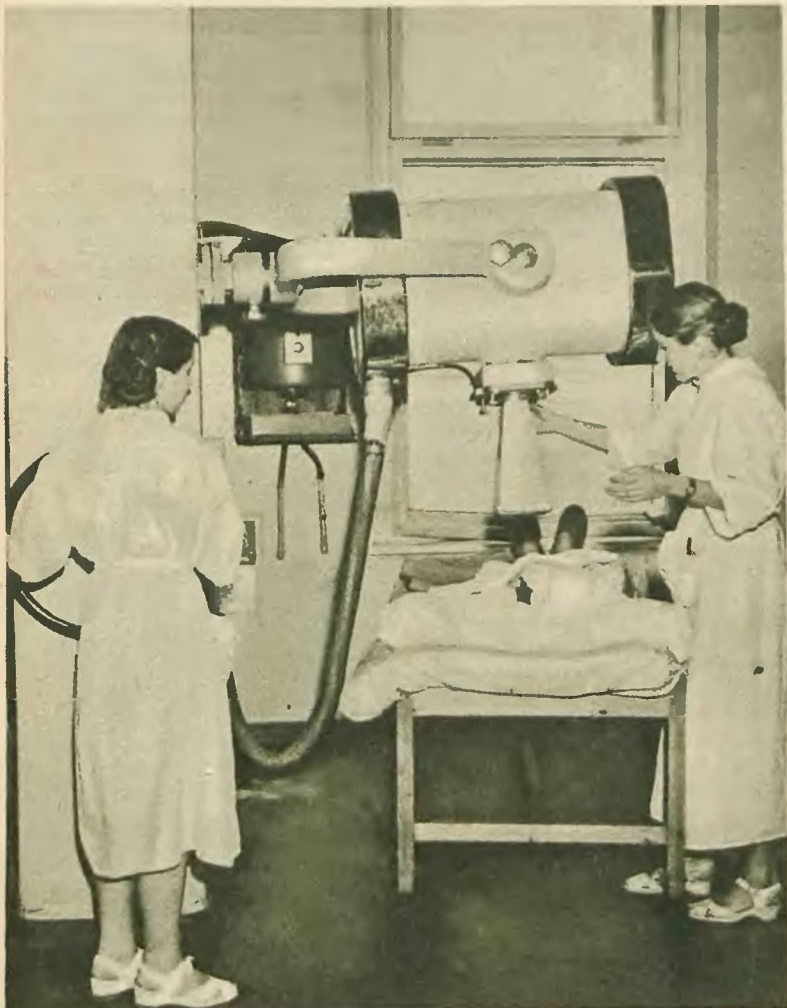


Pomnik Marii Skłodowskiej-Curie, wzniesiony przed gmachem Instytutu, rzeźba Nitschowej.

Obecnie zwraca się szczególną uwagę na sprawę wczesnego wykrywania początkowych stadiów raka i stanów przedrakowych, kiedy leczenie w ołbrzymiej większości wypadków daje pomyślne rezultaty. Prowadzi się szeroką akcję uświadamiającą. Każdy chory leczony w Instytucie Onkologii podlega też okresowym badaniom. Instytut Doskonalenia i specjalizacji Kadry Lekarskiej oraz Instytut Onkologii i jego oddziały prowadzą kursy lekarzy z zakresu onkologii. Prócz tego w Instytutach odbywają kilkuletnią specjalizację lekarze — przyszli pracownicy ośrodków terenowych.

Instytut Onkologii imienia Marii Skłodowskiej-Curie wkroczył na nowe drogi rozwoju.

Zofia Kroh

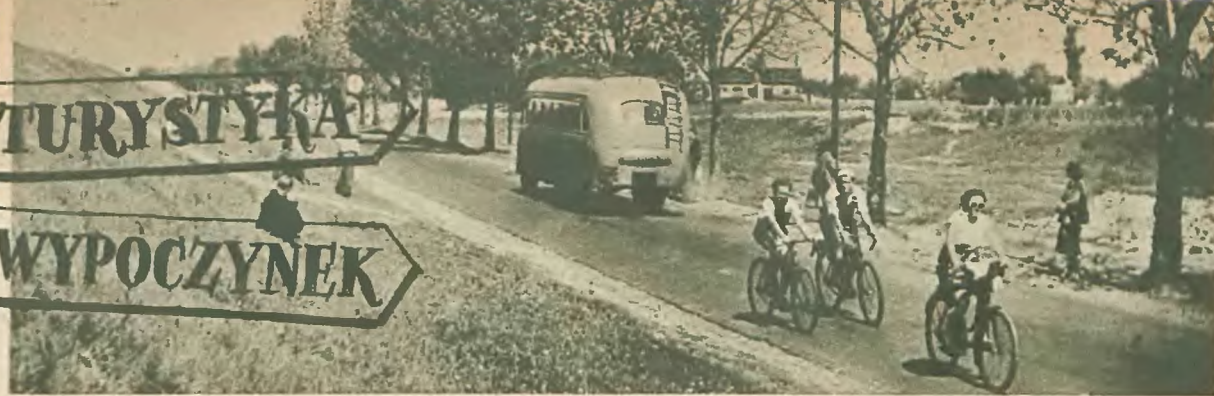


Z gabinetów i laboratoriów Instytutu Onkologii: (z lewej) przygotowanie chorego do naświetlenia promieniami Roentgena; (z prawej) przy automatycznym aparacie, służącym do przygotowania wycinków z tkanek w celu zbadania ich pod mikroskopem.

TURYSTYKA

WYPOCZYNEK

KOM TUR



JAK ZWIEDZAĆ WARSZAWĘ?

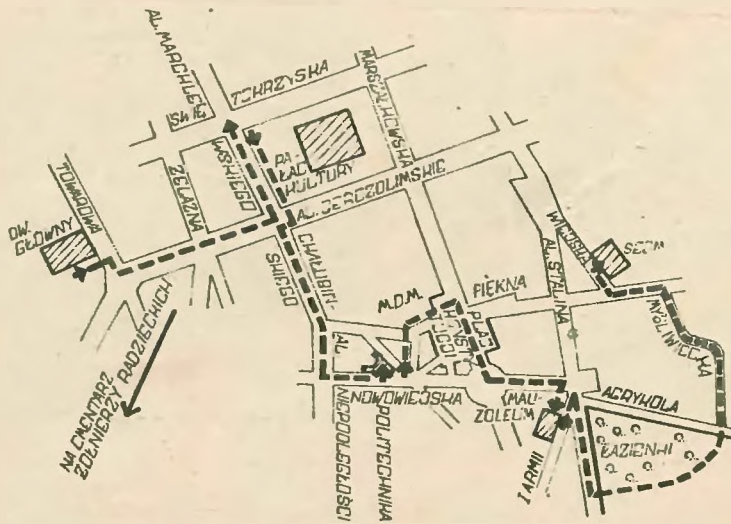
Dokładniejsze zwiedzenie Warszawy wymaga trzech dni. Z uwagi na katastroficzny brak turystycznych lokali noclegowych, nie wszystkie wycieczki mogą spodziewać się przydziału kwater. Muszą one tym samym ograniczyć swój pobyt w stolicy do jednego dnia, co oczywiście nie da im pełnego obrazu odbudowy Warszawy. Wycieczki te są więc zmuszone powtórzyć dwukrotnie swój przyjazd do stolicy. Dla takich właśnie wycieczek, które z tych czy innych względów nie korzystają z doświadczonej pomocy przewodników PTTK, zamieścimy 3 trasy wycieczkowe, których obejście zapozna je w ogólnych zarysach z dzisiejszą Warszawą.

Punktem wyjściowym pierwszego dnia zwiedzania będzie dworzec, na który wycieczka przyjedzie. Rozpocznie więc ona zwiedzenie od trasy, prowadzącej od tego dworca. Kolejność zwiedzania pozostałych dwóch tras — przy następnych przyjazdach do Warszawy — jest obojętna. Podkreślamy, że trasy nie obejmują wszystkich godnych zwiedzenia obiektów stolicy, szczególnie dalej położonych od centrum miasta. Przejazd do nich wykraczałby poza ramy czasu, zakreślone dla poszczególnych tras. Obejście jednej trasy wymaga 5 — 7 godzin.

W dzisiejszym numerze zamieszczamy I Trasę dla wycieczek, przyjeżdżających na Dworzec Główny. Następną prowadzi będzie z Dworca Gdańskiego, ostatnia zaś — z Dworca Wschodniego lub Wileńskiego.

Z Dworca Głównego udajemy się pieszo do skrzyżowania al. Marchlewskiego z ul. Święto-

Prowadzi ona trasę, zaznaczoną na planiku linią przerywaną, poprzez ulice: al. Marchlewskiego, ul. Chałubińskiego, al. Niepodległości, ul. Nowowiejską, Lwowską, Piękną na pl. Konstytucji (MDM), skąd przez ul. Marszałkowską, pl. Zbawiciela i ul. Nowowiejską do Mauzoleum Walki i Męczeństwa przy al. I Armii



krzyską. Wsiadamy tu do autobusu nr 128, który powiezie nas do cmentarza żołnierzy radzieckich. Wracamy tym samym autobusem do wspomnianego skrzyżowania ulic, w bezpośrednim sąsiedztwie Pałacu Kultury i Nauki, skąd rozpoczynamy naszą pieszą wędrówkę po stolicy.

WP. Stąd przechodzimy do najpiękniejszego parku Warszawy Łazienek, który stanowić będzie miejsce krótkiego wycieczki. Z parku ul. Myśliwiecką i Piękną dojdziemy do ul. Wiejskiej, przy której mieści się kompleks gmachów Sejmu PRL. Tu kończy się I Trasa wycieczki.

WYPOCZYNEK W OBOZOWISKACH PODWARSZAWSKICH

Koniec tygodnia! Miła perspektywa wycieczki świątecznej i... chwila zastanowienia: dokąd wyruszyć w sobotę po południu? Aby w niedzielę wczesnym rankiem obudzić się na łonie przyrody, wśród lasu, nad wodą lub w pobliżu łąk pachnących sianem.

W roku bieżącym jest w czym wybierać! Pięć obozowisk turystycznych czeka na turystów i wczasowiczów, zapewniając im minimum wygod, a maksimum wypoczynku i przyjemności spędzenia dnia z dala od gwaru i kurzu wielkomiejskiego.

Każde obozowisko składa się z dziesięciu 3-osobowych domków drewnianych, wyposażonych w łóżka typu kanadyjek, pościel (koce, poduszeczki, prześcieradła,) lampy, miednice, wiadra itp. Obozowiska turystyczne zorganizowane zostały w następujących miejscowościach.

1. ZAKROCZYM NAWISŁĄ

(Dojazd autobusem PKS — pieszo ok. 0,5 km). Domki ustawiono na wysokiej skarpie, wśród lasu, skąd rozciąga się wspaniały widok na Wisłę i widniejącą po drugiej stronie puszcza Kampinoską.

2. URLE NAD LIWCEM

(Dojazd z dworca Wileńskiego — pieszo ok. 1 km). Obozowisko w lesie sosnowym, w pobliżu plaża i kąpiel w czystych wodach Liwca.

3. S A M I C E N A D R Z. R A W K ą

(Dojazd z dw. Śródmieście do st. Rawka — pieszo brzegami rzeczki ok. 3 km, przez wieś około 2,5 km). Obozowisko w lesie sosnowym, kąpiel w szeroko rozlanej rzece, piękne spacer, wycieczki krajoznawcze do Radziejowic i puszczy Mariańskiej, pozwalają na traktowanie tego obozowiska jako bazy dla turystyki pieszej i wodnej dla spływających Rawką.

4. S I E R A K Ó W W P U S Z C Z Y K A M P I N O S K I E J

(Dojazd autobusami PKS — pieszo od przystanku Izabelin ok. 4 km, od Dziekanowa Leśnego ok. 6 km za znakami białozielonymi). Obozowisko położone w pobliżu rezerwatu łosi, w jednej z najpiękniejszych części puszczy. Wycieczki do rezerwatu przyrodniczego „Sieraków“, na łąki Strzeleckie, na Wywrot-

nią Górę predystynują to obozowisko jako specjalnie cenną bazę dla turystyki pieszej.

5. Z A L E S I E G Ó R N E W L A S A C H C H O J N O W S K I C H

(Dojazd z dw. Głównego — pieszo ok. 1 km lub z dw. Południowego do st. Stefanów — pieszo ok. 2,5 km) Obozowisko położone wśród pięknych lasów mieszanych o bardzo bogatym podszyciu, piękne spacer, możliwości wycieczek krajoznawczych (Góra Kalwaria, Czersk, Brzeście, brzegami Jeziorki itp.).

Wyżywienie należy zorganizować we własnym zakresie, z tym, że na miejscu lub w pobliskich osadach zakupić można: mleko, jaja, ziemniaki, ew. chleb, cukier, owoce; poziomek, jagód i grzybów można zbierać w lesie.

Domki można wynajmować na noclegi lub pobyt kilkudniowy. nie dłuższy jednak niż 2 tygodnie.

Bliższych informacji udziela oraz prowadzi sprzedaż miejsc noclegowych Ośrodek Ruchu Turystycznego PTTK, ul. Pankiewicza 4, tel. 828-29 i 852-48.

H. Lawruszonis

SPRAWA FILMÓW TURYSTYCZNYCH

Od pewnego czasu prowadzona jest na terenie kraju — po raz pierwszy w Polsce — akcja wyświetlania w większych zakładach pracy, hotelach robotniczych i szkołach wąskotaśmowych filmów o tematyce turystycznej i krajoznawczej. Celem tej akcji jest propaganda turystyki wśród robotników, uczestniczących w ruchu turystycznym jeszcze zawsze w znikomym procencie oraz wśród młodzieży szkolnej.

Pokazy spotkały się z żywym oddźwiękiem u widzów. Są oni zgodni co do tego, że każdy pokaz winien być poprzedzony krótkim, najwyżej 10-minutowym słowem wstępnym, poświęconym tematyce filmu. Wielką wadą wyświetlanych filmów jest fakt, że są one nieme. Widzowie twierdzą nie bez słuszności, że łatwiej chłonęliby obraz, któremu towarzyszą melodie, charakterystyczne dźwięki i żywe słowo, mówiące o pięknych zabytkach, nowym budownictwie, malowniczych rejonach demonstrowanych na ekranie, które będą mogli oglądać w naturze w czasie urlopu czy wczasów świątecznych. Niestety, wąski zakres możliwości technicznych filmowca — amatora nie pozwala mu na udźwiękowanie jego filmu. Z pomocą mógłby tu pośpieszyć — podobnie jak w Czechosłowacji — Centr. Urząd Kineematografii, wykazujący ostatnio poważniejsze zainteresowanie filmowym ruchem amatorskim. Pomoc ta, której oczekują powstające przy Domach Kultury i większych zakładach pracy „kluby wąskiej taśmy“, mogłaby wyrażać się w doradztwie fachowym, stworzeniu czy udostępnieniu laboratorium do wywoływania i kopiowania filmów, ich udźwiękowania itp. Taka forma popierania filmowców — amatorów pozwoliłaby stworzyć m. in. nowe kadry fachowców, wśród których znalazłby się może niejeden prawdziwy talent.

Dobry pomysł propagowania turystyki poprzez ekran przyjął się. Świadczą o tym liczne wypowiedzi i listy, nadsyłane do organizatorów pokazów.

Mamy nadzieję, że tegoroczny konkurs, organizowany przez CUK i Komitet dla Spraw Turystyki, da nam już filmy, które przemówią do widza nie tylko obrazem, ale i dźwiękiem.

E. P.



ZESPÓŁ MOISIEJEWY W WARSZAWIE

Państwowy Zespół Tańca Ludowego ZSRR dał w Warszawie parę występów, które, jak zawsze gdy chodzi o występy artystów radzieckich, cieszyły się olbrzymim zainteresowaniem. Nie wiadomo czemu pobyt słynnego zespołu, zwanego potocznie od nazwiska swego twórcy i kierownika artystycznego, kilkakrotnego laureata Nagrody Stalinowskiej i artysty ludowego ZSRR „zespołem Moisiejewa” — był tak ograniczony w czasie. Tylko znikoma część chętnych mogła jego występy obejrzeć. Znowu przy zabiegach o otrzymanie biletów dla poszczególnych instytucji działy się niesamowite rzeczy. A przecież dowiadujemy się z prasy, że np. zespół radzieckiego baletu, który w drodze z Paryża zawitał do Berlina demokratycznego, dał w tym mieście 20 występów, w czterech układach programowych...

Władza radziecka otworzyła przed zespołami typu Moisiejewa nieograniczone możliwości rozwoju. Własna siedziba w Moskwie, własna szkoła baletu klasycznego, własne pracownie itp. — pozwalają na osiągnięcie najwyższego poziomu w sztuce, umożliwiają świetną oprawę sceniczną. Trzeba tu z naciskiem przypomnieć, że kandydaci do zespołu Moisiejewa, w znacznym stopniu doborani z uczestników ruchu amatorskiego, przechodzą później obowiązkowo przez surową dyscyplinę tańca klasycznego i stale tańce ten ćwiczą. Daje im on absolutne opanowanie techniki, grację ruchów, wdzięk i piękno w ewolucjach na scenie.

Do repertuaru Zespołu, zawierającego ponad półtorej setki pozycji i ciągle uzupełnianego, wchodzi tańce ludowe narodów Związku Radzieckiego i krajów demokracji ludowej, a dalej — suita taneczne i sceny choreograficzne. Ułożone z głębokim sensem i taktem artystycznym, tworzą one w sumie niezapomniane widowisko, jakąś feerię barw, muzyki, rytmu... Tancerzom towarzyszy własna orkiestra Zespołu, złożona częściowo z instrumentów ludowych, co pozwala na uzyskiwanie autentycznego brzmienia.

Mniej więcej raz do roku Moisiejew występuje w Moskwie z wielką premiera, która staje się zawsze poważnym wydarzeniem w życiu kulturalnym stolicy Związku Radzieckiego. O tym, jak mocno sztuka Zespołu wrosła w życie narodu radzieckiego i jak mocno jest powiązana z folklorem, świadczy m. in. fakt, że znany dziś szeroko poza granicami ZSRR (w Polsce wykonywany przez zespół artosowy „Malw”) taniec „Bulba”, stworzony przez Moisiejewa przy wykorzystaniu białoruskich motywów folklorystycznych — jest już obecnie tańcem ludowym narodu białoruskiego. Czyż może być większa radość dla twórcy, jak zwrócenie narodzi w nową, udoskonaloną formę artystycznej tego, co od narodu przejął, jako niezastąpiony materiał?

Metoda i rezultaty artystyczne Moisiejewa i jego współpracowników stanowią dla nas nie tylko przedmiot podziwu, ale i wzór do, twórczego zawsze, naśladowania. (jk)

BALET „WESELE W OJCOWIE”



Taniec wchodzi zawsze do programu wietkich ludowych widowisk.

Wraz z odbudową gmachów, załóżytków i ulic Warszawy odbudowało się w niej życie artystyczne. Gdy powstała w stolicy Opera — rozwinął się przy niej ze skromnego początkowo załóżytko balet warszawski. Już od kilku lat na

scenie operowej w jej tymczasowej siedzibie w „Romie” wystawiane są także widowiska baletowe. Mieszkańcy Warszawy odnoszą się do nich z ogromnym zainteresowaniem, gdyż sztuka taneczna cieszyła się zawsze w stolicy dużą popularnością. Nigdy

jednak w takim, jak obecnie, stopniu nie była dostępna dla wszystkich, nie stanowiła ulubionej rozrywki pracującego ludu Warszawy.

Balet polski ma świetne tradycje, zwłaszcza w zakresie wykonawstwa tanecznego. Nazwiska polskich tancerek i tancerzy, jak Feliks Krzesiński i jego córka Matylda, rodzeństwo Bronisława i Waław Niżyński, Halina Szmolcówna, Feliks Parnell, Leon Wójcikowski — rozślawiły po świecie imię polskiego talentu tanecznego. Natomiast warunki polityczne i ustrojowe, dłuższy okres niewoli nie pozwolił nam na wytworzenie równie świetnych tradycji w zakresie własnego repertuaru i stylu narodowego. Balet był przez długie lata sztuką, dostępną tylko dla uprzywilejowanych warstw, nie mógł związać się mocno z twórczością ludową i zbudować na jej podstawie swego narodowego stylu. Dążył do znaczącego rozwoju i postępu naszego baletu są nieliczne, tym bardziej więc należy o nich pamiętać.

Zbliżyliśmy się do chwili, gdy w progi odbudowanego Teatru Wielkiego Opery i Baletu wchodzi wzmocniony młodymi kadrami, odrodzony balet warszawski, który odniósł ostatnio tak piękny sukces w „Romeo i Julii”. Pracując nad nowym repertuarem narodowym, wspominać będziemy dawne nasze zdobycze, stanowiące punkty zwrotne w jego dziejach, będziemy może nieraz do nich powracać. Jedną z najcenniejszych zdobyczy naszej tradycji baletowej jest „Wesele w Ojcowie”. W dniu 14-go marca 1823-go roku ukażo się po raz pierwszy polskie widowisko baletowe „Wesele w Ojcowie”, z muzyką Kurpińskiego, Damskiego i Stefanięgo. Datę narodzin naszego baletu narodowego, za datę oficjalnego wejścia na scenę teatralną polskiej tematyki i polskiego folkloru w formie samodzielnego widowiska baletowego.

W ślad za rozbudzeniem się poczucia narodowego w latach Królestwa Kongresowego pojawiło się dążenie do znalezienia własnego stylu w sztuce, w oparciu o obce zdobycze techniczne. W teatrze styl ten zaznaczał się wprowadzeniem na scenę polskich tańców ludowych, których wykonanie opierało się jeszcze w znacznej mierze na technice szkół włoskiej i francuskiej. Sielankowy stosunek burżuazji do chłopów załudnił scenę sentymentalnymi postaciami „włóścian”, których jedynym atrybutem przynależności klasowej był barwny strój ludowy. Takie też były sylwetki bohaterów „Wesela w Ojcowie”. Miły, łagodny krajobraz określał miejsce akcji, a świetność barwnych kostiumów krakowskich podnosiła widowiskowe walory baletu. Na tym tle rozwijała się suita tańców ludowych, bez większej troski o powiązanie ich z akcją. Cała więc koncepcja „ludowego” baletu dostosowana była do wymagań ówczesnej widowni, złożonej z burżuazji, arystokracji i wyższych sfer urzędniczych.

Inscenizację „Wesela” przygotował w myśl zasad baletu romantycznego francuski baletmistrz Thierry, przy współdziałaniu polskiej tancerki Julii Mieżyńskiej.

Dokończenie na str. 15



„Całuję twoją dłoń madame, śniąc, że to usta twe”... mówiły przed laty niemądre słowa ładnej piosenki. Może, co prawda, i tak. Ale właściwie po co? Czy nie lepszą jest bezpośrednia realizacja takich śnień?

No, ale to dotyczy zupełnie innej dziedziny. Nam chodzi tutaj o całowanie dłoni, dyktowane innymi pobudkami, powodowane chęcią rzekomego uczanowania osoby, zwykle płci żeńskiej, stanu nie wolnego, wieku zaawansowanego.

O ów słynny cmok - nonsens, wykpiwany już nieraz. Zakorzeniony jest on głęboko w naszych obyczajach, i to z kategorii tych, których kulturowanie bynajmniej nie wzbogaca kultury w stosunkach między ludźmi. Te go zabytku nie powinniśmy odbudowywać. Załatuje on stęchłą. Siega zamierzchłych czasów niewolniczych, pańszczyźnianych, panodzieńdzicowych. Rzućmy już hasło „całujemy się bez podawania rąk”. Ale jakoś nawyk lizolapstwa nie zanika.

Całuje się w rękę: a) kobietę starszą, bo starsza, b) mężatkę, bo tak wypada, c) pannę, jeśli młoda i ładna... bo przyjemnie, d) inną, by nie poczuła się urażona, że tamta została uczczona, a ją pominięto. I tak powstaje cały łańcuszek ślinionych dłoni.

Praktykowanie tego zwyczaju w rodzinie jest sprawą rodzinną; ale obcałowywanie obcych rąk w miejscach publicznych, w biurach itd. powinno się wreszcie skończyć.

Poza wypadkiem c) — owo całowanie rączek jest najczęściej nabieraniem, oczukańczeniem muśnięciem. Jest tylko symbolem. Ale czego? Uniżoności? Tej kobiety na ogół nie cenią. Toteż całowane w rękę na niby, powinny się zbuntować. Albo całuj pan, jak się należy, i gdzie należy, z ochotą i przekonaniem, albo nie rób „lipy”. Bo nie jestem jeszcze stara...

To obcałowywanie dłoni tyle ma sensu, co na przykład owo wzajemne zapraszanie się do przejścia przez drzwi; te gesty, wygibasy, skłony, certowania się, ta cała gimnastyka przed drzwiami, ta męka powzięcia decyzji — przejść albo nie przejść.

Z tą tylko różnicą, że ceremonie pod drzwiami, poza stratą czasu, spowodować mogą załedwie stuknięcie się brzuchami, nabicie guza na czole, urwanie guzików marynarki itd. drobne nieprzyjemności. A całowanie nie zawsze czystych, latem zaś spoconych dłoni, sprzyja przenoszeniu zarazków.

Cmok-nonsens nie jest zwyczajem specyficznym, lokalnie warszawskim. Ale przecież „Stolica” czytana jest w całym kraju. Niechże więc Redakcja nie odrzuca moich rozważań na temat: całuję rączki, padam do stópek.

KROPKA

CAŁY NARÓD BUDUJE SWOJĄ STOLICĘ

WIEŚ W AKCJI SFOS

Zagadnienie aktywizacji wsi dla sprawy budowy Warszawy stanowi jedną z najważniejszych zadań akcji SFOS.

Jak przedstawia się aktualna sytuacja na tym ważnym odcinku? Udział rolnictwa w ogólnym planie SFOS na rok bieżący wynosi 13,2%, a zbiórka w pierwszych pięciu miesiącach przyniosła wprawdzie 7.065 tys. złotych (o 15% więcej niż w analogicz-

nym okresie roku zeszłego), lecz efekty te stanowią tylko 69% zadań I półrocza.

Bliższą analizę w skali krajowej i wojewódzkiej przeprowadzamy w poniższej tabeli, zestawionej w kolejności województw według liczby ludności rolniczej, począwszy od woj. warszawskiego, gdzie rolnictwo jest najliczniej reprezentowane.



Oto jedna z inwestycji sfosowskich: Dom Ludowy w Ksawerowie
Fot. L. Rubach

L. P.	Województwo wg liczby mieszkańców wsi	Świadczenia wsi za okres 5 mies. 1954 r.									
		% udziału w ogólnej zbiórce	lokata	do roku ubiegłego w %	lokata	na 1 mieszkańca wsi złotych	lokata	realizacja planu I półrocza	lokata		
1	Warszawskie	5,3	6	109	13	0,23	14	36	15		
2	Krakowskie	11,7	2	82	17	0,59	5	61	5		
3	Kieleckie	9,0	3	92	15	0,47	7	59	7		
4	Lubelskie	4,7	7	151	6	0,25	13	43	13		
5	Poznańskie*)	4,3	8	121	10	0,26	12	34	16		
6	Rzeszowskie	2,4	13	112	12	0,15	17	47	12		
7	Łódzkie	27,5	1	99	14	2,18	1	92	1		
8	Wrocławskie	2,6	12	147	8	0,21	15	40	14		
9	Bydgoskie	8,1	4	118	11	0,67	3	53	11		
10	Białostockie	4,0	9	449	1	0,38	10	73	3		
11	Stalinogrodzkie	1,7	17	84	16	0,20	16	28	17		
12	Olsztyńskie	2,7	11	129	9	0,37	11	54	9		
13	Opolskie	6,7	5	227	3	0,98	2	70	4		
14	Gdańskie	2,3	14	183	4	0,41	8	55	8		
15	Zielonogórskie	2,0	15	148	7	0,39	9	60	6		
16	Koszalińskie	3,2	10	240	2	0,66	4	84	2		
17	Szczecińskie	1,8	16	182	5	0,51	6	53,2	10		
18	R a z e m	100%	-	115%	-	0,49 zł	-	59%	-		

*) udział procentowy wsi za 4 miesiące dostosowano do osiągnięć 5 miesięcznych.

O różnej wartości efektywnej osiągnięć świadczy w pewnym stopniu porównanie lokat procentowego udziału województw w ogólnych świadczeniach rolnictwa z zajmowanymi przez nie miejscami pod względem liczby mieszkańców wsi. Porównanie takie wypada najkorzystniej dla opolszczyzny, w przeciwieństwie do woj. warszawskiego.

Zupełnie wyjątkową pozycję zajmuje nadal woj. łódzkie, bijąc na głowę wszystkich rywali tak pod względem udziału w puli ogólnej zbiórki, jak i wprzełiczeniu na przeciętne świadczenie 1-go mieszkańca wsi.

Największą poprawą świadczeń wiejskich — w stosunku do skromnych jeszcze wyników zeszłorocznych na tym polu — legitymuje się Białostoczczyzna. Natomiast wyraźnie obniżyła swe osiągnięcia województwa krakowskie i stalinogrodzkie, dalej — kieleckie i minimalnie... łódzkie. Należy tu jednak przyznać, że tegoroczne zadania wymienionych województw — za wyjątkiem stalinogrodzkiego — są rzeczywiście mocno napięte.

Fakty, że 65% województw wykazuje ofiarności wsi poniżej przeciętnej krajowej, która wynosi zł 0,49, a 15-tu województwom grozi niewykonanie planu

I półrocza na odcinku wiejskim — winny stać się sygnałem alarmowym!

Dla przedterminowej realizacji 6-letniego planu SFOS konieczne jest pilne wzmoczenie pracy propagandowo — uświadamiającej i organizacyjnej na wsi przez zmobilizowanie aktywów sfosowskiego wszystkich szczebli wraz z terenowymi organizacjami masowego oddziaływania i — co jest szczególnie istotne — zainteresowanie istniejącym stanem rzeczy miejscowych Rad Narodowych oraz uzyskanie ich cennej opieki i pomocy do wykonania odpowiedzialnych zadań.

Wzorując się na przodowniczej pracy RZSów, PGRów, gromad i gmin, wyróżnionych za działalność sfosowską na Głównej Komisji Współzawodnictwa w Warszawie, winny jak najszybciej zniknąć z mapy sfosowskiej nieświadczące na SFOS gromady.

W wielomilionowej rzeszy świata pracy, ofiarnie i systematycznie wspierającego SFOS, nie może zabraknąć ani jednego rolnika, który w równym stopniu korzysta z wielkich osiągnięć Polski Ludowej na każdym polu, z setek inwestycji typu kulturalno-oświatowego w kraju, powstałych z funduszy SFOS.

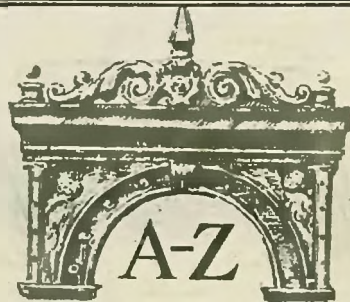
Żet.

Dokończenie ze str. 14

Nasze pierwsze widowisko baletowe było przez dłuższy czas czołową pozycją repertuarową sceny warszawskiej. Później, jak żadne inne, zdołało objechać cały świat.

„Wesele w Ojcowie“ będzie niewątpliwie żyć nadal. Nasunie następnym realizatorom nowe pomysły inscenizacyjne. W dobie naukowej organizacji badań folkloru niejedną ciekawą motyw obrzędowy, taneczny czy dekoracyjny może wzbogacić widowisko, tak nierozłącznie związane z dziejami warszawskiej sceny baletowej.

Irena Turska



CYTOLOGIA — nauka o budowie i przejawach życia komórek roślinnych i zwierzęcych.

ONKOLOGIA — nauka o nowotworach, do których zaliczamy raka.

PATOLOGIA — dział medycyny, traktujący o chorobach

wych stanach i procesach organizmu. Patologia ogólna bada wszystkie przejawy patologiczne, spotykane w organizmie. Natomiast patologia szczegółowa zajmuje się procesami w przebiegu danej choroby.

SPROSTOWANIE

W artykule Bożenny Maszkowskiej w numerze 27-ym „Stolicy“ z br. uległ zniekształceniu tytuł, który winien brzmieć: „Najdawniejsze warszawskie sidłopy z meblami“. Jednocześnie podajemy właściwy tekst fragmentu tegoż artykułu, zaczynającego się od drugiego z kolei zdania w akapicie drugim:

W domu tym, zwanym Rezlerowskim, który stanął przy

Krakowskim Przedmieściu, urządzony był za czasów Stanisława Augusta“ ... najpierwszy, ogromny i sławny magazyn mebli i tylko z nim rywalizował także magazyn założony przez Hampla, wówczas w Radziwiłłowskim, a teraz w Namiestnikowskim pałacu“ — pisano w 1845 roku w Kurierze Warszawskim. Z tego powodu jeden z autorów scenicznych, w oryginalnej komedii przedstawionej przez Wojciecha Bogusławskiego, gdy mały kawaler oświadcza się pannie, między dogodnościami przyszłego jej życia zapewnia:

„I abyś elegancji była ciąglem wzorem

Sklep Hampla i Rezlera będą ci otworem“.

PRENUMERATA „STOLICY“

Stale otrzymywanie „Stolicy“ jedynie może zapewnić prenumerata pocztowa.

Do dnia 10 sierpnia br. wszystkie urzędy pocztowe i listonosze przyjmują prenumeratę „Stolicy“ na miesiąc wrzesień (4,40 zł). Prenumeratę „Stolicy“ za granicę przyjmuje PPK „Ruch“, Sekcja Eksportu, Warszawa, aleje Jerozolimskie 119, 805-05.

5-B-18102

„Stolica“ — warszawski tygodnik ilustrowany. Redakcja: W-wa, ul. Chocimska 31. Telefony: redaktor naczelny i sekretariat: 408-67; sekr. redakcji i red. działów: 413-58. Administracja: ul. Chocimska 33, tel. 415-01. Redaguje — Zespół. Redaktor naczelny: Dobrostaw Kobielski.

Wydawca: Naczelna Rada Odbudowy m. st. Warszawy. Redaktor naczelny i sekretarz redakcji przyjmują codziennie prócz sobót w godzinach 10—12. Materiałów nie zamówionych redakcja nie zwraca. Druk. Zakłady Drukarskie i Wkłęśludrukowe RSW „Prasa“, ul. Marszałkowska 3/5.



Wędrówki po Muzeum Narodowym (29)



strzów XV w. Wyjątkowe zamówienie do odtwarzania tego wszystkiego, co związane jest z życiem i otoczeniem człowieka. ujawnione już w twórczości artystów poprzedniego okresu, doprowadzi w obrazach mistrzów narodowego kierunku do wytworzenia się nowego gatunku malarstwa: sceny rodzajowej.

Zagadnienie emancypowania się obrazu rodzajowego czytelnie ilustrują w Muzeum Narodowym w Warszawie obrazy Jana van Hemessena (1500—1566) i Marinusa van Roymerwaele (1493—1566). Artyści ci coraz częściej w ramy sceny religijnej wprowadzają elementy rodzajowe. Czerpanie tematów z otaczającego życia prowadzi u nich do zeświecczenia malarstwa religijnego. Z czasem dojdzie do tego, że scena religijna stanie się właściwie pretekstem dla przedstawień, zaobserwowanych w życiu. W „Powołaniu św. Mateusza” Hemessena nic nie wskazuje na to, że mamy do czynienia z wydarzeniem z Nowego Testamentu. Malarz przedstawił tu raczej scenę, podpatrzoną w kantorze ówczesnego celnika, przy czym nie wyposażył również postaci w żadne atrybuty boskości czy świętości. Laicyzacja tematu religijnego służy w tym wypadku wyraźnie wydobyciu akcentów rodzajowych

Obrazem całkowicie rodzajowym są „Rachmistrze akcyzy” Roymerwaele. Temat ten, bardzo częsty w dziełach niderlandzkich XVI w., zwraca uwagę wyjątkowo realistycznym ujęciem. Podkreślone tu akcenty karykaturalne są wynikiem krytycznej postawy malarza wobec zdarzeń, które miał możliwość często obserwować. Kwestia bowiem płacenia podatków była bardzo drażliwym problemem w Niderlandach. Panowanie w tym kraju hiszpańskich Habsburgów dawało się mocno we znaki miejscowej ludności, obciążonej zbyt wygórowanymi podatkami. Ucisk podatkowy był, obok prześladowań religijnych, jednym z najważniejszych bodźców do wybuchu powstania, skierowanego przeciw jarzmu hiszpańskiemu.

Andrzej Chudzikowski

Objaśnienie ilustracji. (U góry) Marinus v. Roymerwaele: „Rachmistrze akcyzy”. Jan Hemessen: „Powołanie św. Mateusza”.

POCZĄTKI MALARSTWA RODZAJOWEGO W NIDERLANDACH

Wspaniały rozkwit sztuki włoskiej w okresie Odrodzenia nie pozostał bez wpływu na rozwój sztuki w Niderlandach. Malarstwo niderlandzkie po samodzielnym rozkwicie w XV w. popada w następny stuleciu prawie całkowicie w zależność od wzorów włoskich. Malarze północni wyjeżdżają gromadnie w XVI w. do Włoch, aby tam na przykładach mistrzów Renesansu uczyć się włoskiego stylu. Szczególnie usiłują oni dorównać Włochom w poprawnym przedstawianiu nagości ciała. Ale właśnie te uzdol-

nienia nie były mocną stroną talentu Niderlandczyków. Nie tylko, że nie dorównują w tym mistrzom włoskim, ale ponadto tracą w większości swe rdzenne narodowe cechy. Skłonność do realistycznego ujmowania zjawisk, żywe, bezpośrednie odczucie natury, wybitne uzdolnienia kolorystyczne giną w naśladownictwie malarstwa włoskiego.

Jednak nie wszyscy artyści poddali się wpływowi płynącemu z południa. Obok przeważającej liczby romanistów działa, wprawdzie liczebnie bardzo skromna, ale historycznie najważniejsza,

grupa tzw. mistrzów narodowego kierunku. Malarze ci będą prawdziwymi spadkobiercami mi-

